



**HAL**  
open science

# TRANSFORMATIONS SPATIALES ET DYNAMIQUES SOCIOENVIRONNEMENTALES DE L'OASIS DE OUARGLA. UNE ANALYSE DES PERSPECTIVES DE DÉVELOPPEMENT

Abdelkader Salhi

► **To cite this version:**

Abdelkader Salhi. TRANSFORMATIONS SPATIALES ET DYNAMIQUES SOCIOENVIRONNEMENTALES DE L'OASIS DE OUARGLA. UNE ANALYSE DES PERSPECTIVES DE DÉVELOPPEMENT. Cahiers des IFRE, 2015, URBANISME ET DÉRÈGLEMENT CLIMATIQUE. hal-02279958

**HAL Id: hal-02279958**

**<https://hal.science/hal-02279958>**

Submitted on 5 Sep 2019

**HAL** is a multi-disciplinary open access archive for the deposit and dissemination of scientific research documents, whether they are published or not. The documents may come from teaching and research institutions in France or abroad, or from public or private research centers.

L'archive ouverte pluridisciplinaire **HAL**, est destinée au dépôt et à la diffusion de documents scientifiques de niveau recherche, publiés ou non, émanant des établissements d'enseignement et de recherche français ou étrangers, des laboratoires publics ou privés.

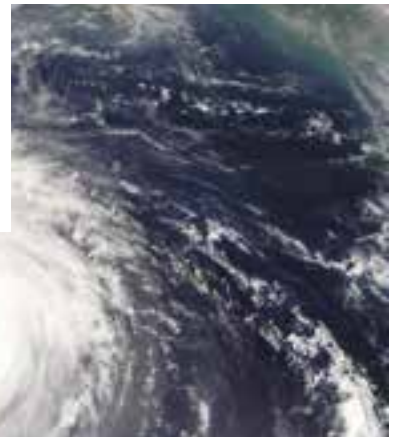
# CAHIERS DES IFRE

ZOOM SUR LA PRODUCTION SCIENTIFIQUE DANS LES INSTITUTS FRANÇAIS DE RECHERCHE À L'ÉTRANGER (UMIFRE)

FÉVRIER 2015 | 1



## URBANISME ET DÉRÈGLEMENT CLIMATIQUE



# TRANSFORMATIONS SPATIALES ET DYNAMIQUES SOCIO-ENVIRONNEMENTALES DE L'OASIS DE OUARGLA. UNE ANALYSE DES PERSPECTIVES DE DÉVELOPPEMENT

Abdelkader Salhi  
Lettre de l'IRMC, septembre 2012  
Carnet de l'IRMC, janvier 2013

acteurs  
agriculture  
Algérie  
biodiversité  
durabilité  
urbanisation

Ouargla, appelée autrefois « Capitale des oasis », est considérée, depuis l'Antiquité, comme un carrefour important et un centre d'une activité commerciale ancienne pour les caravanes et les nomades. Le système agricole oasien, basé sur la culture du palmier dattier, était, jusqu'au début des années 1950, la principale activité économique d'une population en constante transformation. L'exploitation des nappes pétrolifères dans la zone de Hassi Messaoud vers les années cinquante et la mise en valeur de nouvelles terres agricoles par le biais de l'APFA<sup>1</sup> au début des années 1980, ont profondément modifié l'économie locale et la structure sociodémographique.

La conquête du Sahara algérien et la stratégie d'occupation d'énormes espaces ont vu leur concrétisation effective après la tenue, en 1966, du premier Conseil

des ministres hors capitale, dans la ville même de Ouargla<sup>2</sup>. Depuis lors, la population de la ville de Ouargla n'a cessé d'augmenter. Ainsi, en 1977, l'agglomération de Ouargla<sup>3</sup> comptait 73 900 habitants, 185 999 en 1998 et 253 362 habitants en 2010<sup>4</sup>. L'origine de cette nouvelle population est diverse : des commerçants soufis et mozabites, des transitaires africains vers l'Europe, des ouvriers agricoles (des oasis environnantes : Oued Righ et Touat) et des cadres supérieurs<sup>5</sup> originaires du Nord du pays. Pour accompagner ces transformations, l'État algérien a investi dans le développement des moyens de liaison, des services, la mise en place de mesures incitatives

(augmentation des salaires de 80 % par rapport au Nord, programme de logements). Ceci a contribué à façonner de nouvelles spatialisations et urbanisations, ainsi qu'une nouvelle forme d'occupation de la palmeraie.

Le sujet de notre thèse porte sur la durabilité du système oasien au niveau de la *wilaya* de Ouargla. La question centrale est la suivante : dans quelle mesure les dynamiques socio-environnementales contemporaines permettent-elles la durabilité du système oasien ? Nous nous intéressons, à travers cette thèse, aux interactions entre société locale et écosystèmes dans une perspective historique pour comprendre les changements à l'oeuvre.

La méthodologie adoptée pour ce travail de recherche s'appuie sur une approche historique de la zone, une analyse qualitative à partir d'entretiens avec les exploitants, les responsables des secteurs de l'agriculture, un échantillon des « nouvelles populations », des services de l'habitat, de

<sup>2</sup> Bisson J. 2003, *Mythes et réalités d'un désert convoité : le Sahara*, Paris, L'Harmattan, 480 p.

<sup>3</sup> L'agglomération de Ouargla regroupe les communes de Ouargla, Ain Beida, Sidi Khouiled, Rouissat, Hassi Ben Abdellah et N'Goussa.

<sup>4</sup> Direction de Planification et de l'Aménagement du Territoire, 2012 Annuaire statistique 2011 de la *wilaya* de Ouargla.

<sup>5</sup> Des médecins généralistes et spécialistes, des ingénieurs et des enseignants.

<sup>1</sup> APFA : Accession à la Propriété Foncière Agricole (loi 83/18 du 13 Aout 1983).





l'aménagement du territoire et une analyse socio-spatiale. Sur le plan écologique, nous nous référons aux recherches menées par les écologues de l'Université Kasdi Merbah pour comprendre les modifications diachroniques de la qualité des sols, et la diminution de la biodiversité, liée à l'abandon de certaines variétés de dattes.

Notre approche est également spatiale avec l'analyse de photos aériennes et satellitaires de la zone d'étude, la mise en place d'un traitement par SIG, nous permettant d'avoir une vue générale de la zone, sur son changement dans le temps ainsi que sur les endroits les plus touchés par l'urbanisation au niveau de la palmeraie.

Les premiers résultats d'investigation nous ont permis

d'établir une typologie des exploitations existantes au niveau de l'oasis de Ouargla. Différents acteurs, issus de différentes couches sociales, investissent aujourd'hui la palmeraie de Ouargla. Ainsi, au cours de nos enquêtes de terrain, cinq types différents d'acteurs ont pu être distingués. Il s'agit de :

- //// l'exploitant agricole, qui n'habite pas sur sa parcelle, mais qui l'exploite,
- //// l'exploitant agricole qui habite sur la parcelle et l'exploite,
- //// le promoteur immobilier,
- //// le « néo-rural »,
- //// le « patriarcale » qui habite une parcelle avec sa famille élargie.
- //// Il y a lieu aussi de parler d'une autre catégorie assez différente de celles-ci. Il s'agit d'un groupe dit « propriétaire

absent » : c'est un groupe qui n'investit pas dans la palmeraie.

Les différentes catégories d'acteurs n'ont pas les mêmes représentations, pratiques ni les mêmes stratégies dans la mise en oeuvre du développement de l'oasis de Ouargla. Le phénomène de l'urbanisation au sein de la palmeraie a dynamisé, en quelque sorte, l'activité agricole dans la région d'étude. Il a permis de minimiser les incendies, les vols des productions dattières et d'améliorer les investissements au sein de la palmeraie par son entretien, les amendements en sable et engrais ainsi que par l'embellissement du terrain agricole. Cette nouvelle forme de reprise des terrains agricoles pourrait être une



opportunité pour le redéploiement de l'activité agricole et de la sauvegarde de l'oasis de Ouargla, mais elle peut aussi entraîner une reconfiguration de la vocation socio-économique de la palmeraie qui deviendrait une forme de « parc urbain » ou zone résidentielle de verdure, avec un déplacement de l'activité productive agricole vers la périphérie de Ouargla.

## L'AUTEUR

Abdelkader Salhi est doctorant en géographie à Aix-Marseille Université, au laboratoire LPED (Laboratoire Population, Environnement et Développement) sous la direction de Chantal Aspe. Sa thèse s'intitule « Le système oasien et sa durabilité face à la dynamique socio-économique ».

Il a rejoint l'IRMC en tant que Boursier Moyenne Durée (BMD) \* entre septembre et octobre 2012.

## IRMC

**Abdelkader Salhi**  
*Transformations spatiales et dynamiques socio-environnementales de l'oasis de Ouargla. Une analyse des perspectives de développement*

CARNET DE L'IRMC, 9  
 JANVIER 2013. [EN LIGNE]

<http://irmc.hypotheses.org/735>