

Chapitre 3 - Annexe 1 : Nombre de restes fauniques par structure et par espèce (G. Auxiette, L. Hachem, Inrap).

	Bœuf	Porc	Caprinés	Cheval	Chien	Aurochs	Carf	Chevreuil	Sanglier	Blaireau	Loutre	Castor	Marte/Fouline	Renard	Lièvre	Loup	Ours	Tortue	Oiseau	Poisson	Tot. dét.	Indet	Total	
21	1	115	32		1	1	3	1	4												158	54	212	
22	4	44	3				5												2			58	38	96
24	10	57	14			10	9		2													102	48	150
33	12	147	38				18		7			3										225	116	341
42	5	26	2				3		5													41	18	59
44	10	248	32	1			30	2	11			2			1				2			339	89	428
49	8	64	11	1			15		6				1						2			108	29	137
52	3	84	16	1			13		6													123	26	149
54	11	210	19				10		5													255	138	393
56	1	7	3				4		1													16	14	30
61	37	126	34				40	1	11			2							5			256	92	348
66	11	67	12	1		1	3		5			1							3			104	57	161
67	10	84	9	1	1	7	42	1	28										2			185	122	307
74	2	419	56	1	1		6		3													488	140	628
80	6	42	2				7		3													60	32	92
85	1	47	26				9					1										84	19	103
87	2	2	1				1		1													7	8	15
89	3	30	3																			36	11	47
90	1	57	20				5		9													92	48	140
98							19		1													20	22	42
102	1	4					5	1														11	2	13
104		31	10				9		4							1						55	34	89
108	5	25	3									1										34	8	42
111	20	67	22	5	2		77		7			2							2			204	110	314
112	1	50	4																			55	20	75
114	1		1																			2	0	2
116		43	3	1			8	2	11													68	8	76
121	10	46	5				15		4													80	65	145
122	20	329	5				2		5													361	46	407
124	25	198	26	6			19		7			2							2			285	109	394
130	2	76	7			1	9															95	36	131
136	29	113	83		1		14	4	9										3	1		257	245	502
145	18	56	7				16	3	3			2				1						106	51	157
146	11	54	13				16		2													96	42	138
149	12	240	25				8	1	5													291	154	445
152	4	28	4						2													38	22	60
159		4					5															9	0	9
161	8	37	10				9		5	1												70	15	85
163	25	98	7		1		22		20									1				174	149	323
165	7	42	9				7		4			2										71	35	106
170	8	79	10				3		4			1										105	66	171
176	7	53	7		4		24		6			1										102	112	214
183	17	49	4			2	15	2	11										1			101	82	183
184		1					52		13								1					67	2	69
188	5	92	20		1		2															120	37	157
190	9	55	15				13	4	4							1						101	110	211
202	84	211	19	4	1		68	1	5													393	141	534
203	20	121	14	1	2		7	1	6													172	115	287
204	27	79	29		6		19		3													163	89	252
242sd1	67	195	20	1			17	2	2		1											305	102	407
242sd4	49	120	12	6			21	1	13								1					223	100	323

247	35	55	20	1			4		9											124	32	156			
266	9	24	3				2		2												40	26	66		
268	53	151	17	1		1	17	2	5			1				1	1		1		251	193	444		
269	7	44	3		2		3		1												60	9	69		
271	3	57	5				11		6												82	39	121		
273	2	86	13		1		5		4						1						112	47	159		
279	24	133	15				36	3	12												223	179	402		
284	11	89	14		4		9		1												128	25	153		
287	3	190	44				3		5												245	38	283		
288	42	173	83		1	1	10		5												315	138	453		
291	25	162	28				211	11	19	2		14		1					5	3		481	527	1008	
292	17	88	14						2													121	23	144	
300	11	38	5				15		3									1				73	58	131	
301	37	187	49		3		34		5			1										316	253	569	
324	34	48	4	9			11	1	3													110	86	196	
325	9	149	11						9													178	44	222	
329	14	37	9				24													1		85	33	118	
339	7	43	7				3		2													62	20	82	
342	12	39	11					1	6													69	18	87	
344	12	34	11				4															61	14	75	
348	5	98	10				21	1	12													147	91	238	
349	21	121	5				2		2											1		152	27	179	
360	7	113	23				11		3			1										158	82	240	
362	10	116	11				9	2							1					1		150	59	209	
364	4	152	20		1		18		1												1	197	92	289	
367	9	138	8				10		5													170	51	221	
368	25	140	27				9		7				1							3		212	99	311	
370	17	113	26				6		9										3			2	176	107	283
375	35	147	22				42	1	12													259		259	
378	23	71		1		1	21		6											2		125	44	169	
379	30	207	37		1		93		9			2							1			380	257	637	
380	23	66	19	3			23	1	22												1	158	75	233	
401	7	162	25		1		10	1	3													209	42	251	
404	6	6					2															14		14	
408	6	27	12				2		2													49	16	65	
411	12	95	27	1	1		22		15											1		174	119	293	
412	3	1	1				2															7	1	8	
413	35	91	15				64	2	6			1										214	115	329	
414	4	2					5		1													12	0	12	
415	18	69	5				9	1		1											1	104	52	156	
417	13	195	33		1		11		6													259	114	373	
420	17	57	7				14		4													99	16	115	
426	8	20	11				3		2			1								1		46	7	53	
443	27	149	15				17	3	3													214	125	339	
465	1	60	10				1															72	15	87	
466	4	78	10				10		1													103	10	113	
469	45	268	31				13		4													361	93	454	
475	10	190	11				17		6													234	25	259	
478	1	84	8				1															94	13	107	
483	8	33	5				5		2													53	36	89	
484	19	154	7			1	8		4													193	88	281	
502	15	145	16				11		5	1			1							2		196	67	263	
504	1	75	18				6		4													1	105	28	133
513	15	49	18	1			10	2	4													99	26	125	
517	7	52	12				7			2												80	33	113	
529	13	202	47	1	1		65	9	17													355	92	447	

536	40	189	8				94	7	16			1						2		357	81	438	
541	25	75	11				34		10									1		156	23	179	
551	4	79	15			1	14	1	4	3										121	28	149	
555	24	37	13				5		4											83	13	96	
96/97	4	72	3				9		5											93	49	142	
Total	1598	10497	1695	48	38	27	1862	76	578	10	1	40	4	2	3	9	7	7	41	4	16547	7341	23888

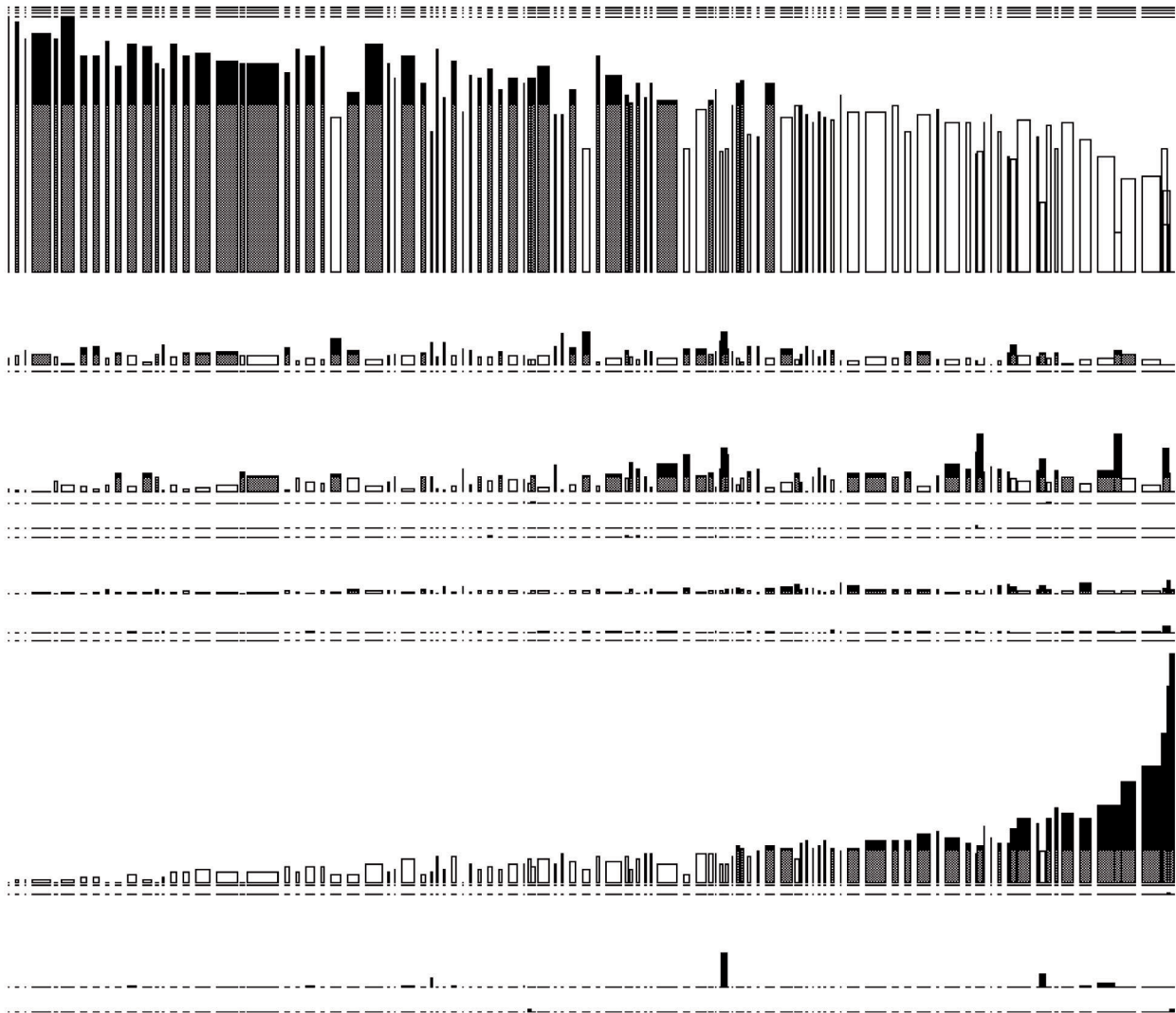
Chapitre 3 - Annexe 2 : Poids des restes de faune par structure et par espèce (G. Auxiette, L. Hachem, Inrap).

	Bœuf	Porc	Caprinés	Cheval	Chien	Aurochs	Cerf	Chevreuil	Sanglier	Blaireau	Loutre	Castor	Renard	Loup	Ours	Tortue	Oiseau	Poisson	Tot. dét.	Indet	Total
21	16	718	171		2	79	44	6	99										1135	35	1170
22	31	269	6				56										1		363	51	414
24	493	433	80			939	113		10										2068	101	2169
33	335	1125	217				371		617			27							2692	282	2974
42	174	207	6				182		303										872	38	910
44	315	1555	124	10			584	22	340			17					7		2974	158	3132
49	182	538	81	111			326		236								1		1475	103	1578
52	227	603	90	177			112		107										1316	64	1380
54	177	2045	130				237		45										2634	146	2780
56	107	36	20				112		80										355	27	382
61	983	765	265				1108	30	602			5					3		3761	471	4232
66	321	720	64	177		65	160		54			16					2		1579	182	1761
67	301	571	74	43	20	353	800	14	468								2		2646	377	3023
74	86	3252	344	63	3		169		65										3982	300	4282
80	286	376	20				45		144										871	33	904
85	4	311	186				346					2							849	19	868
87	63	51	2				14		35										165	19	184
89	47	189	20																256	20	276
90	57	732	134				49		186										1158		1158
98							457		23										480	168	648
102	38	8					164	23											233	14	247
104		324	31				325		238					33					951	106	1057
108	61	125	18									2							206	10	216
111	1055	898	108		1		1540	39	264			26					2		3933	303	4236
112	22	457	14																493	48	541
114	20		3																23	0	23
116		346	9				150	65	226										796	13	809
121	176	242	53				388		92										951	175	1126
122	539	3440	26				116		69										4190	118	4308
124	660	1515	98	90			620		94										3077	454	3531
130	231	643	48			138	173												398	177	925
136	1006	1025	279		13		310	43	156								2	1	2835	580	3415
145	816	506	66				200	28	698			38		6					2358	191	2549
146	518	359	58				374		130										1439	67	1506
149	447	2220	279				226	14	364										3550	340	3890
152	106	457	56						78										697	85	782
159		71					234												305	0	305
161	232	129	71				207		53										692	36	728
163	520	711	49		2		387		419							2			2090	452	2542
165	65	322	106				222		107			25							847	95	942
170	128	577	27				116		45										893	157	1050
176	347	607	67		30		1949		301			14							3315	277	3592
183	459	580	15			306	161	46	361								1		1929	228	2157
184							881		187						27				1095	85	1180
188	107	651	99		6		24												887	92	979
190	1870	448	46	127			823	3	121					3					3441	202	3643
202	1780	2464	103	158	1		1983	4	284										6777	381	7158
203	660	1247	127	152	10		157	14	103										2470	158	2628
204	1139	1006	2204		38		467		47										4901	274	5175
242sd1	1843	2371	118	94			804	16	16		24								5286	436	5722
242sd4	1434	1617	80	1042			842	18	296						146				5475	667	6142
247	1841	541	93	94			42		130										2741	74	2815
266	327	129	7				80		11										554	47	601
268	1761	1647	124	20		29	493	27	141			11		13	41		2		4309	490	4799
269	143	349	12		61		38		10										613	20	633
271	71	594	28				364		162										1219	85	1304
273	29	702	106		2		139		51										1029	116	1145
279	759	1139	122				637	39	98										2794	710	3504
284	535	742	101		6		281		42										1707	78	1785
287	44	1314	390				27		65										1840	141	1981
288	873	1118	473		22	98	255		279										3118	648	3766
291	469	750	179				3869	72	395	21		208	2			34	2		6001	1212	7213
292	459	854	53						43										1409	68	1477
300	308	192	21				342		60							1			924	147	1071
301	1199	1711	477		24		1126		432			10							4979	707	5686
324	994	500	22	376			211	41	34										2178	210	2388
325	456	1463	67						125										2111	118	2229

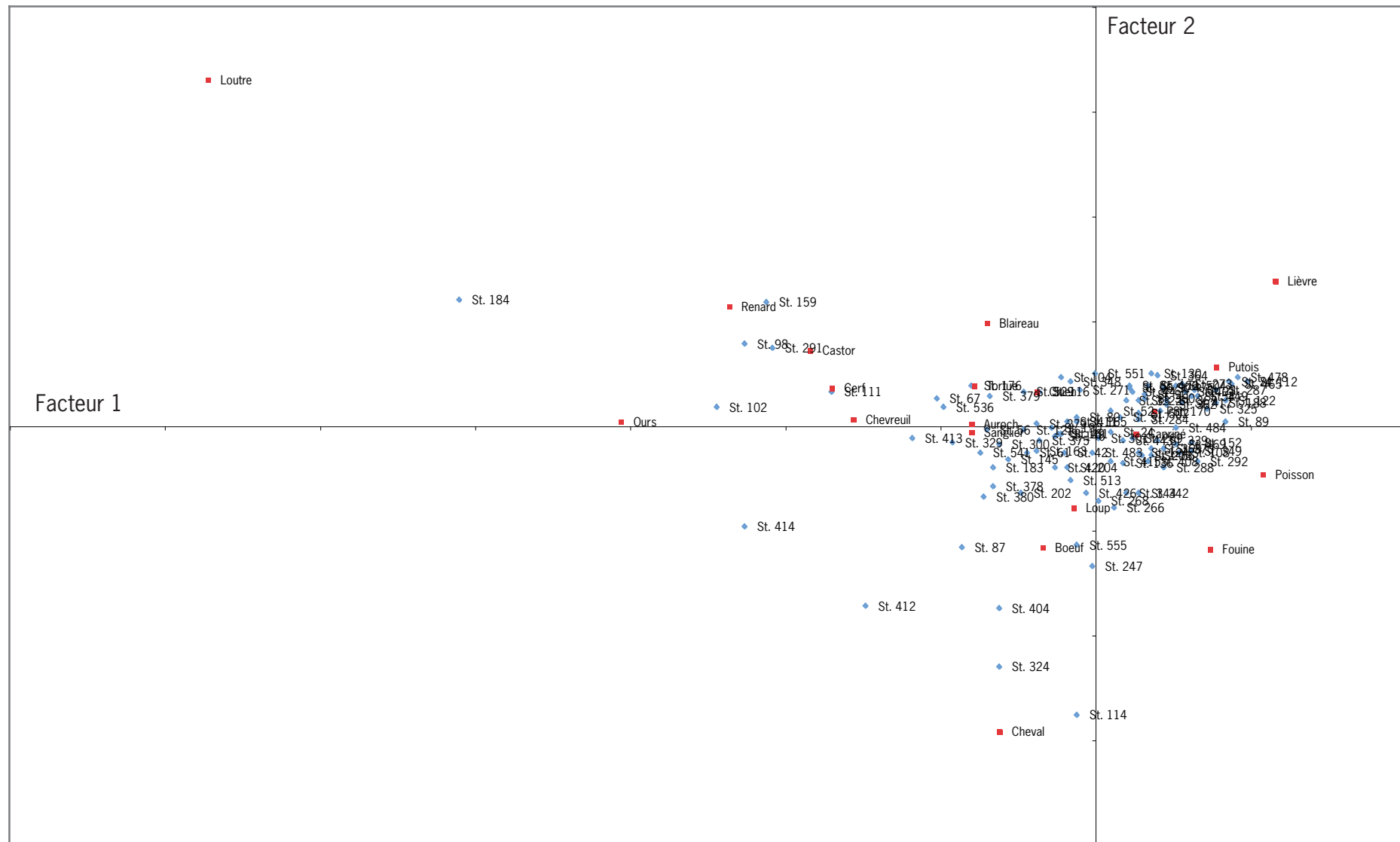
329	328	295	50				361										1		1035	119	1154
339	267	259	89				148		14										777	37	814
342	570	340	126					3	98										1137	37	1174
344	246	240	55				79												620	40	660
348	198	527	61				374	27	330										1517	223	1740
349	1586	1313	54				902		20								1		3876	51	3927
360	373	1130	160				436		70			6							2175	224	2399
362	244	973	82				158	17									1		1475	100	1575
364	117	824	83		250		345		6								1		1626	202	1828
367	276	1066	60				316		244										1962	124	2086
368	661	1230	181				189		82			4					6		2353	199	2552
370	723	935	143				94		180				88				1		2164	280	2444
375	2074	1827	301				1382	20	743										6347	2859	9206
378	633	675	88	63		39	371		112					17					1998	94	2092
379	866	1500	314		13		1753		310			5		9					4770	787	5557
380	551	324	95	94			101	15	671										1851	73	1924
401	192	300	185		28		173	8	30										916	133	1049
404	197	76					130												403	0	403
408	269	236	107				55		108										775	23	798
411	312	982	183	83	30		630		354										2574	498	3072
412	46	7	4				102												159	4	163
413	828	888	106				1442	58	130			10							3462	411	3873
414	475	35					239		22										771	0	771
415	536	560	38				120	17		4							2		1277	102	1379
417	524	1510	173		2		420		107										2736	195	2931
420	601	664	46				441		149										1901	25	1926
426	458	251	78				132		9		1		36						965	49	1014
443	878	970	60				296	18	34										2256	306	2562
465	150	769	58				404												1381	42	1423
466	65	1003	69				122		18										1277	30	1307
469	1508	2229	141				229		22										4129	388	4517
475	436	1844	83				267		89										2719	74	2793
478	13	847	23				11												894	26	920
483	475	266	55				132		137										1065	111	1176
484	290	1141	52			23	170		141										1817	287	2104
502	259	1248	74				282		105	5				33					2006	195	2201
504	14	619	119				159		50										961	49	1010
513	426	260	101	341			114	21	80										1343	67	1410
517	266	463	93				284			15									1121	56	1177
529	640	1534	209	53	22		1645	64	492										4659	778	5437
536	882	2392	36				1884	65	794			25							6078	532	6610
541	776	861	133				741		333										2844	125	2969
551	114	717	182			616	682	36	184	14									2545	124	2669
555	1170	472	83				290		46										2061	48	2109
96/97	99	514	9				106		180										908	103	1011
Total	53364	90723	13009	3368	586	2685	45743	933	16735	59	24	448	6	188	264	37	37	2	227376	23916	251642
moy	498,7	832,3	122,7	168	26,6	244	439,8	28,27	179,9	11,8	24	24,89	3	26,9	52,8	12,33	2,18	1			0
min	4	7	2	10	1	23	11	3	6	4	24	1	2	3	17	1	1	1			
max	2074	3440	2204	1042	250	939	3869	72	794	21	24	208	4	88	146	34	7	1			

Chapitre 3 - Annexe 3 : Histogrammes proportionnels des distributions des restes animaux, toutes espèces et toutes structures de l'échantillon retenu (P. Ruby, Université de Paris I).

Liste des structures dans l'ordre des colonnes du graphique : St. 112, St. 478, St. 465, St. 74, St. 89, St. 122, St. 188, St. 287, St. 325, St. 292, St. 149, St. 349, St. 152, St. 21, St. 54, St. 273, St. 401, St. 417, St. 108, St. 469, St. 504, St. 484, St. 362, St. 367, St. 288, St. 370, St. 475, St. 170, St. 339, St. 364, St. 66, St. 408, St. 130, St. 90, St. 466, St. 342, St. 360, St. 203, St. 502, St. 368, St. 124, St. 284, St. 22, St. 269, St. 44, St. 344, St. 85, St. 33, St. 136, St. 96/97, St. 443, St. 517, St. 266, St. 415, St. 24, St. 52, St. 268, St. 247, St. 301, St. 483, St. 551, St. 426, St. 114, St. 555, St. 165, St. 271, St. 80, St. 513, St. 204, St. 348, St. 411, St. 42, St. 49, St. 104, St. 161, St. 420, St. 146, St. 190, St. 116, St. 163, St. 375, St. 279, St. 61, St. 529, St. 121, St. 202, St. 145, St. 324, St. 404, St. 300, St. 378, St. 183, St. 380, St. 56, St. 379, St. 541, St. 87, St. 176, St. 329, St. 536, St. 67, St. 413, St. 412, St. 111, St. 291, St. 159, St. 414, St. 102, St. 184, St. 98.



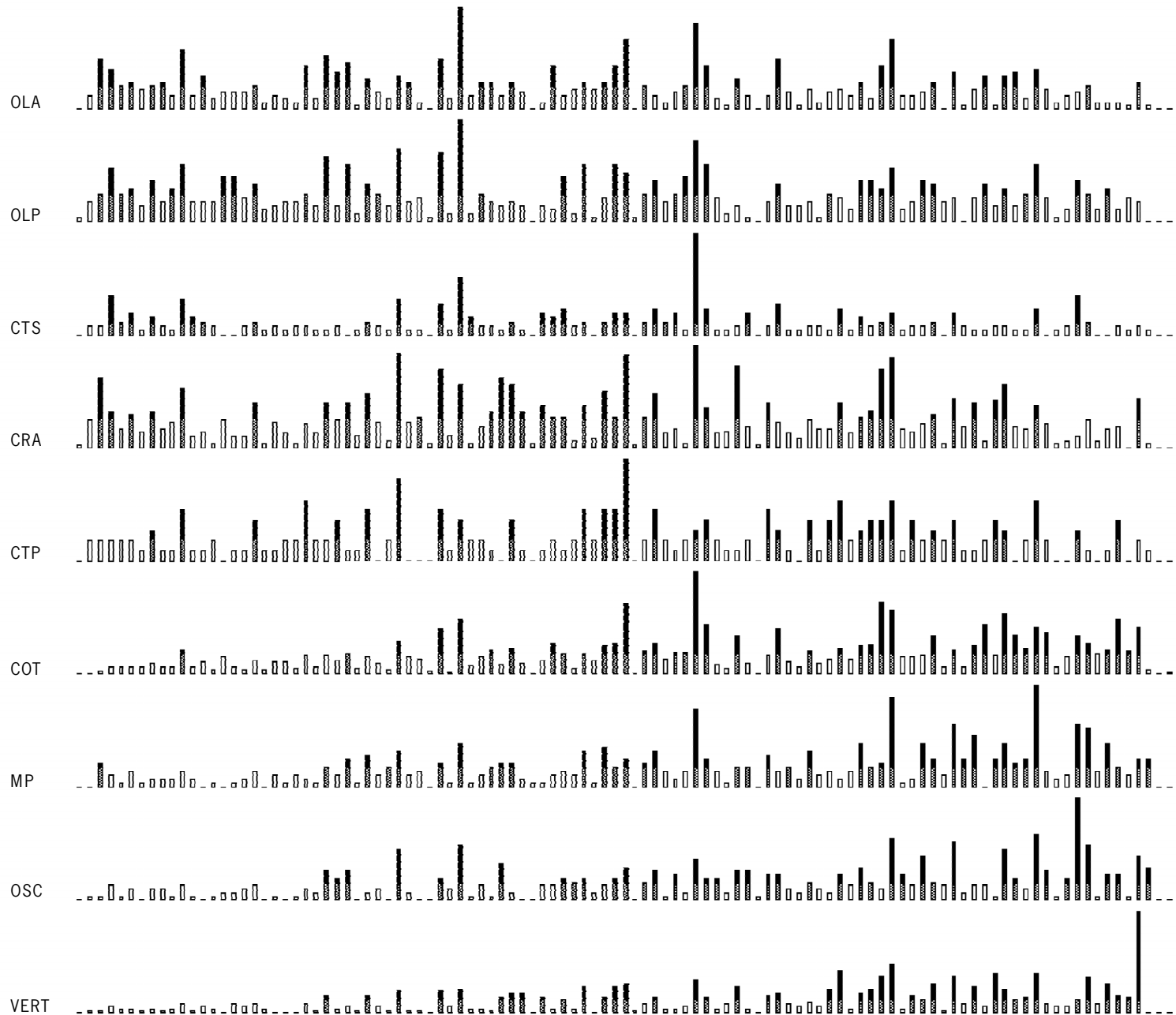
Le traitement porte dans le cas présent sur une matrice diagonalisée selon l'algorithme de Ihm (Ruby, 1993). Les espèces animales sont placées en lignes et les structures en colonnes par pure commodité de présentation. Sur le graphique, on attribue aux colonnes une largeur proportionnelle à leurs effectifs totaux respectifs ; en ligne, les espèces sont représentées en histogrammes selon une échelle commune, ce qui permet une comparaison immédiate entre des effectifs plus importants que d'autres ; on fait par ailleurs apparaître la moyenne des effectifs pour chaque ligne, en soulignant à la fois les valeurs au-dessus et les valeurs au-dessous de cette moyenne.



Sans surprise après l'analyse « préfactorielle » précédente, c'est l'opposition entre porc et cerf qui apparaît : les structures concernées ne semblent cependant pas montrer une logique spatiale particulière.

Chapitre 3 - Annexe 6 : Histogrammes comparatifs des distributions des restes de porc, par grandes parties anatomiques, dans les structures de l'échantillon retenu où il est présent (P. Ruby, Université de Paris I.).

Liste des structures dans l'ordre des colonnes du graphique : St. 87, St. 152, St. 111, St. 415, St. 541, St. 176, St. 146, St. 136, St. 161, St. 378, St. 202, St. 420, St. 204, St. 555, St. 513, St. 380, St. 104, St. 279, St. 42, St. 342, St. 24, St. 80, St. 66, St. 517, St. 411, St. 21, St. 292, St. 483, St. 273, St. 284, St. 269, St. 268, St. 112, St. 116, St. 404, St. 375, St. 329, St. 417, St. 408, St. 145, St. 203, St. 96/97, St. 413, St. 183, St. 159, St. 90, St. 33, St. 502, St. 271, St. 301, St. 89, St. 536, St. 379, St. 475, St. 56, St. 367, St. 529, St. 551, St. 465, St. 247, St. 469, St. 44, St. 130, St. 324, St. 362, St. 85, St. 414, St. 484, St. 370, St. 165, St. 266, St. 368, St. 49, St. 360, St. 163, St. 170, St. 287, St. 288, St. 401, St. 74, St. 121, St. 190, St. 466, St. 124, St. 22, St. 149, St. 344, St. 188, St. 67, St. 325, St. 443, St. 478, St. 61, St. 122, St. 291, St. 426, St. 52, St. 349, St. 54, St. 300, St. 504, St. 348, St. 339, St. 364, St. 108, St. 412, St. 102, St. 184.



Ainsi, nous avons pu isoler cinq groupes de fosses dont les caractéristiques sont les suivantes :

1 – groupe des fosses où les catégories des « Côtes/Vertèbres/Métapodes/Os courts » ont des valeurs pour la plupart inférieures à la moyenne (en bas à gauche) : structures 87/152/111/415/541/176/146/136/161/378/202/420/204/555/513/380/104/279/42/342/24/80/66/ ;

2 – groupe des fosses où les catégories des « Côtes/Vertèbres/Métapodes/Os courts » ont des valeurs pour la plupart supérieures à la moyenne (en bas à droite) : structures 121/190/466/124/22/149/344/188/67/325/443/478/61/122/291/426/52/349/54/300/504/348/339/364/108/412/102/184 ;

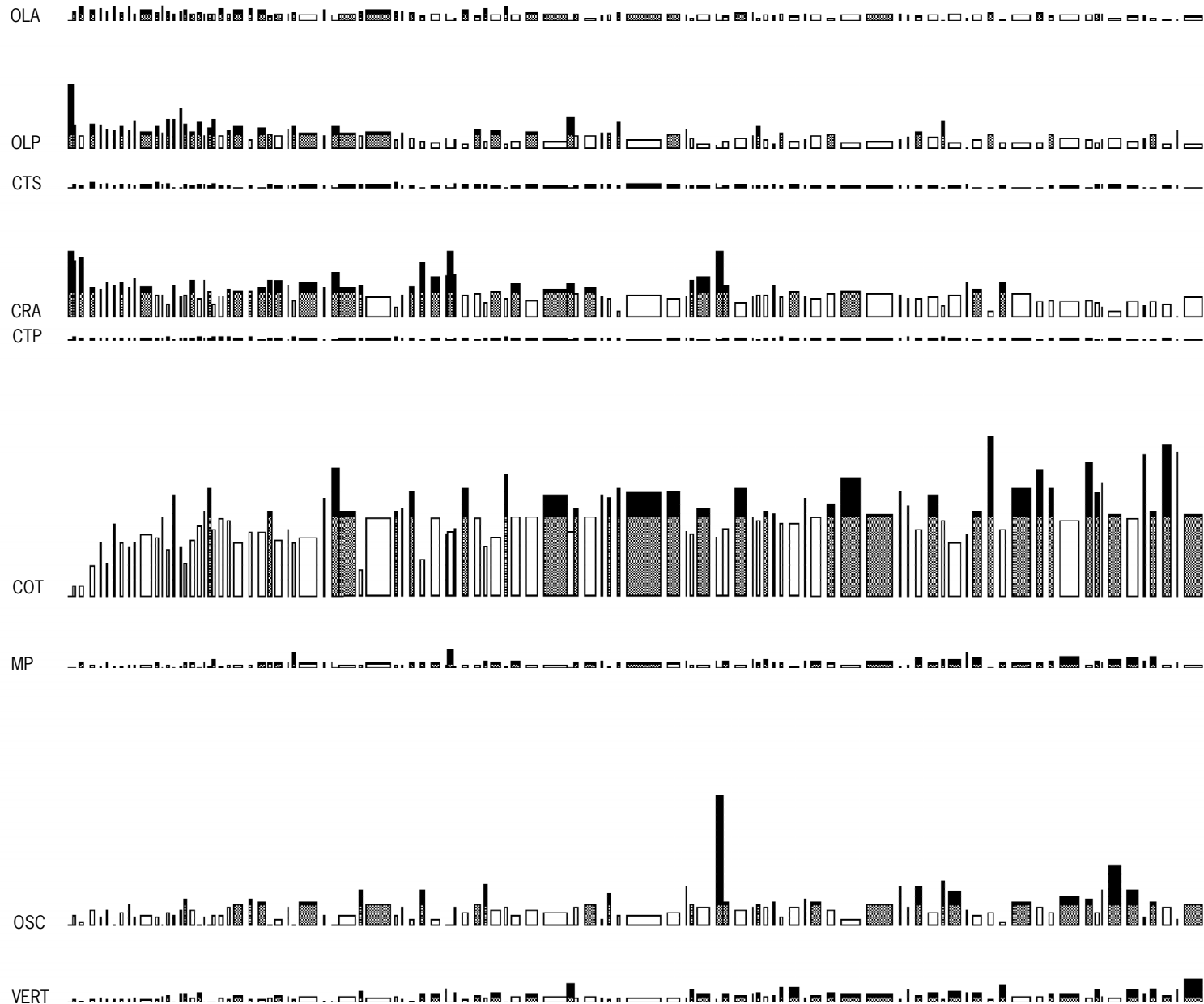
3 - groupe des fosses où il y a de tout ou presque, dans toutes les fosses, avec dans la plupart des cas des valeurs supérieures à la moyenne : 301/89/536/379/475/56/367/529/551/465/247/469/44/411/21/292/483/273/284/269/268/112/116/404/375/329/417 ;

4 – groupe de fosses où la part des crânes est importante : structures 408/145/203/96-97/413/183/159/90/33/502/27 ;

5 – un groupe de fosses aux assemblages hétéroclites, relativement nombreuses, dont les valeurs sont très variables : structures 130/324/362/85/414/484/370/165/266/368/49/360/163/170.

Chapitre 3 - Annexe 7 : Histogrammes proportionnels des distributions des restes de porc, par grandes parties anatomiques, dans les structures de l'échantillon retenu où il est présent (P. Ruby, Université de Paris I.).

Liste des structures dans l'ordre des colonnes du graphique (Identique à la précédente) : St. 87, St. 152, St. 111, St. 415, St. 541, St. 176, St. 146, St. 136, St. 161, St. 378, St. 202, St. 420, St. 204, St. 555, St. 513, St. 380, St. 104, St. 279, St. 42, St. 342, St. 24, St. 80, St. 66, St. 517, St. 411, St. 21, St. 292, St. 483, St. 273, St. 284, St. 269, St. 268, St. 112, St. 116, St. 404, St. 375, St. 329, St. 417, St. 408, St. 145, St. 203, St. 96/97, St. 413, St. 183, St. 159, St. 90, St. 33, St. 502, St. 271, St. 301, St. 89, St. 536, St. 379, St. 475, St. 56, St. 367, St. 529, St. 551, St. 465, St. 247, St. 469, St. 44, St. 130, St. 324, St. 362, St. 85, St. 414, St. 484, St. 370, St. 165, St. 266, St. 368, St. 49, St. 360, St. 163, St. 170, St. 287, St. 288, St. 401, St. 74, St. 121, St. 190, St. 466, St. 124, St. 22, St. 149, St. 344, St. 188, St. 67, St. 325, St. 443, St. 478, St. 61, St. 122, St. 291, St. 426, St. 52, St. 349, St. 54, St. 300, St. 504, St. 348, St. 339, St. 364, St. 108, St. 412, St. 102, St. 184.



Ces graphiques permettent une lecture à la fois horizontale et verticale des données. En lecture verticale, cette projection permet de prendre la mesure de chaque catégorie anatomique au sein d'une fosse et en lecture horizontale, elle permet de lire la participation de chaque catégorie entre les structures. Les valeurs supérieures à la moyenne sont exprimées en noir et, pour les distinguer, la partie inférieure est tramée en gris, les valeurs inférieures à la moyenne sont exprimées en blanc.

La part des côtes dans les fosses les plus riches (largeur de la barre de l'histogramme) est nettement perceptible ; ainsi des valeurs supérieures à la moyenne sont enregistrées pour les fosses 375/475/469/401/74/443 et, dans une moindre mesure, pour les structures 268/417/122. Des valeurs très nettement supérieures à la moyenne sont exprimées par les fosses 67 et 18, mais on remarque que ces deux fosses ont livré peu de restes, toujours grâce à la largeur de la barre. Parmi les structures les plus riches, la fosse 375 se distingue nettement de l'ensemble avec des valeurs supérieures à la moyenne pour toutes les catégories.

Chapitre 3 - Annexe 8 : Nombre minimum d'individus par structure pour les principales espèces d'animaux
(G. Auxiette, L. Hachem, Inrap). OC = Ovins / Caprinés.

NMI	Bœuf	Porc	OC	Cheval	Chien	Cerf	Chevreuril	Sanglier	Aurochs
35		1				1		1	
56	1	1	1			1		1	
75	1	1				1		1	
76		1				1		1	
81	1	1				1		1	
84		1	1			1		1	
87	1	1	1	1		1		1	
92	1	1				1		1	
137	1	1				1		1	
141	1	1	1			1		1	
172	1	1				1		1	
206	1	1	1			1		1	
212	1	1	1			1		1	
238	1	1				1		1	
248		1	1			1		1	
266	1	1	1			1		1	
300	1	1	2			1		1	
327	1	1				1		1	
332		1				1	1	1	
343	1	1	1			1		1	
346		1				1		1	
356		1	1		1	1		1	
358	1	1	1		1	1		1	
366		1	1			1		1	
395		1	1			1		1	
402	1	1	1	1		1		1	
414	1	1				1		1	
426	1	1	1			1		1	
440	1	1	1			1		1	
453/459	1	1	1		1	1		1	
498		1	2			1		1	
23		1				1			
34		1				1			
37		1	1			1	1		
45		1				1			
59	1	1	1			1			
63		1	1			1			
70	1	1	1		1	1			
77		1				1	1		
78		1				1			
88	1	1				1			
93		1	1			1	1		
94		1	1			1			
102	1	1				1	1		
110	1	1				1			
133	1	1				1			
134		1	1			1			
140	1	1			1	1			
156	1	1				1			
159		1				1			
162		1				1			
169		1				1			
174	1	1				1			
186		1				1			
198	1	1	1			1			
199		1				1			
201	1	1	1			1			
255		1	2			1			
258		1	1			1			
267		1				1			
276	1	1	1		1	1			
280		1	1			1			
322		1	1			1			
335	1	1	1			1			

345	1	1	1			1		
347	1	1	1			1		
350		1				1		
369		1				1		
404	2	1				1		
405	1	1	1	1		1		
412	1	1	1			1		
430		1				1		
438	1	1	1			1		
451	1	1				1		
452	1	1	1			1		
468	1	1	1			1		
479	1	1				1		
480		1				1		1
481		1				1		
489	1	1	1	1		1		
490	1	1	1			1		
491		1				1		
496	1	1	1			1		
501	1	1	1			1		
515	1	1				1		
516	1	1	1			1		1
184		1				2	1	
72	1	1	1			2		
263		1	1			2		
43	1	1	1				1	
100		1					1	
128	1	1					1	
237		1					1	
245	1	1					1	
359	1	1					1	
398		1	1				1	
428		1	1				1	
441		1					1	
448	1	1	1				1	
558		1					1	
27		1	1					
32	1	1	1					
40	1	1	1					
41	1	1	1					1
47		1	1					
51		1						
62		1						
86		1	2					
89	1	1	1					
99		1						
106	1	1	1					
107		1						
131	1	1						
138		1						
147		1	1					
148		1	1	1				
157		1						
182	1	1	1					
191		1						
195	1	1	1					
210	1	1	1					
233	1	1			1			
239	1	1	1					
241	1	1						
246		1		1				
254		1						
259	1	1	2					
277		1						
286		1			1			
323	1	1			1			
330		1						
429		1						

433		1	1						
446		1	1						
449		1							
450		1		1					
457		1							
458	1	1	1						
461	1	1	1						
464		1	1						
474		1							
486		1							
492		1							
508		1							
512	1	1	1						
57		2	1			1		1	
60	1	2	1			1		1	
96/97	1	2	1			1		1	
104		2	1			1		1	
121	1	2	1			1		1	
126	1	2	1			1		1	
145	1	2	1			1	1	1	
146	1	2	1			1		1	
150	1	2	1			1		1	1
161	2	2	1			1		1	
173	1	2	1			1		1	
176	2	2	1		1	1		1	
200	1	2	1			1		1	
236	2	2	1			1		1	
252		2				1		1	
270	1	2	2			1		1	
283		2				1		1	
337		2	1			1		1	
338	1	2	1			1		1	
339	1	2	1			1		1	
364	1	2	1		1	1		1	
376	1	2	1		1	1		1	
399	1	2	1			1		1	
407		2	2			1		1	
408	2	2	2			1		1	
420	1	2	1			1		1	
421	1	2	2			1		1	
427		2	1			1		1	
444		2	2			1		1	
460	1	2	1			1		1	
497		2	1			1		1	
503		2	1			1		1	
506	1	2				1		1	
36		2	1			1			
123		2				1			
132		2	1			1			
153	1	2	1			1			
154		2	1			1			
196/197	1	2	1			1			
207	1	2	2			1			
253	1	2	1			1			
281	1	2	1		1	1			
329	1	2	1			1			
344	1	2	2			1			
400	1	2	1			1			
409		2				1			
439		2	1			1			
447		2				1			
483	1	2	1			1			
485	1	2	1			1			
487	1	2	1			1			
488		2				1			
378	3	2	4	1		2		1	1
441	2	2				2		2	
55		2	1	1		2	1		

39		2	1					1	
53	1	2	1					1	
79	1	2	1					1	
103		2						1	
142	1	2	1					1	
208	1	2	2					1	
357	1	2	1					1	
363	1	2	1					1	
377	1	2	2					1	
510	1	2	1					1	
48		2							
112	1	2	1						
171	1	2	1				1		
187	1	2	1						
282	1	2	1						
328		2	1						
351	1	2	2						
410	1	2	1						
419		2							
422	1	2	1						
423	1	2	1						
463		2	1						
554		2	1						
22	1	3	1			1		1	1
30		3	3			1		1	
42	1	3	1			1		1	
64		3				1		1	
80	1	3	1			1		1	
90	1	3	2			1		1	
165	1	3	1			1		1	
190	1	3	1			1	1	1	
205		3	1			1		1	
209	2	3	1			1		1	
271	1	3	1			1		1	
272	1	3	1	1		1		1	
333	1	3	2			1		1	
334	1	3	2			1		1	
349	3	3	1	1		1	1	1	
353	1	3	2			1		1	
365	1	3	1			1	1	1	
424	1	3	2			1		1	
454	1	3	1			1		1	
466	1	3	1			1		1	
467	1	3	1			1		1	
482	1	3	1	1		1		1	
504	1	3	2			1		1	
513	2	3	3	1		1		1	
514	1	3				1		1	
555	2	3	2			1		1	
31	1	3	2		1	1			
46		3				1			
49	1	3	2	1		1			
58		3	1		1	1			
63/64	1	3	1			1			
85	1	3	3			1			
130	1	3	3			1			1
185	1	3	1			1			
188	1	3	2		1	1			
403		3				1			
425		3	1		1	1			
61	1	3	2			2	1	1	
111	1	3	1	1	1	2	1	1	
443	2	3	3			2	1	1	
541	1	3	2			2		1	
348	1	3	2			2		2	
67	1	3	1	1	1	2		3	1
291	2	3	2			3	2	2	
380	1	3	2	1		3	1	2	

152	1	3	3					1	
240	1	3						1	
342	1	3	2				1	1	
500	1	3	1					1	
559	1	3						1	
24	1	3	2						1
108	1	3	1						
326		3	1						
499		3	1						
52	1	4	2	1		1		1	
65	1	4	2			1	1	1	
116		4	1	1		1	1	1	
163	1	4	1		1	1		1	
170	1	4	1			1		1	
247	2	4	2	1		1		1	
257	1	4	1	1		1		1	
269	1	4	1		1	1		1	
273	1	4	2		1	1		1	
336	1	4	1			1		1	
340	1	4	2			1		1	
341	1	4	1			1		1	
355	1	4	1			1		1	
484	2	4	1			1		1	1
502	1	4	2			1		1	
362	2	4	2			1	1		
465	1	4	2			1			
517	1	4	2			1			
324	3	4	1	1		2		1	
183	1	4	1			2	1	2	1
260	2	4	1						
287	1	5	3			1		1	
293	2	5	2			1		1	
360	1	5	2			1		1	
367	1	5	1			1		1	
475	1	5	2			1		1	
551	1	5	3			1	1	1	1
21	1	5	3		1	1	1	2	1
149	1	5	2			1		2	
39/40	1	5	1			1			
415	2	5	1			1	1		
478	1	5	1			1			
54	1	5	2			2		1	
413	1	5	1			2	1	1	
66	2	6	2			1		1	1
203	1	6	5	1	1	1	1	1	
204	2	6	2		1	1		1	
279	2	6	3			1	1	1	
368	1	6	2			1		1	
401	1	6	2		1	1	1	1	
268	3	6	2	1		2	1	1	1
301	2	6	4		1	2		1	
136	1	6	3			2	2	2	
288	2	6	2		1	2		2	1
292	1	6	1					1	
325	1	6	1					1	
33	1	7	2			1		1	
284	2	7	3		1	1		1	
370	3	7	2			1		1	
417	2	7	3		1	1		1	
375	2	7	4			2	1	1	
411	1	7	2	1	1	2		2	
529	2	7	2	1		2	1	2	
122	1	8	2			1		1	
124	2	8	2			1		1	
379	1	8	5			3		1	
536	2	9	1			3	1	3	
44	1	10	2	1		1	1	1	
469	2	10	2			1		1	

74	1	12	7	1	1	1		1	
202	4	12	1	1	1	2		1	
98						1		1	
180						1		1	
477	1					1			
179								1	
73			1						
114	1		1						
189	1		1						
262	1								
264	1								1
354	1								
476	1								

Chapitre 3 - Annexe 9 : Projection des âges d'abattage des porcs sur des plages temporelles par structure (G. Auxiette, L. Hachem, Inrap).

Structure	Mars	Avr	Mai	Juin	Juil	Aout	Sep	Oct	Nov	Dec	Jan	Fev
21												
22												
33												
34												
42												
44												
45												
49												
53												
54												
55												
59												
61												
63												
66												
67	P					P						
70												
74												
80												
85												
90												
104												
108	P					P						
111												
116												
122												
124												
130												
134												
136	P											
145												
146	P											
149												
152												
161												
170												
176												
183												
185												
188						P						
202												
202												
203												
204												
247	P					P						
255												
258												
268												
269						P						
271						P						
273												
279												
284												
287												
288	P											
291						P						
292												
301												
302												
324												
325												
329												
333												
339	P					P						
342												
344												
348												
349						P						

Chapitre 3 - Annexe 11 : Données métriques pour les scapulas de porcs soudés, en millimètres (G. Auxiette, L. Hachem, Inrap).

Porc : scapulas épiphysées		
N°OS	GLp	BG
31	33,4	24,7
34	34,7	24,8
29	34,8	25,4
10	35	25,4
3	35,4	24,8
5	35,8	25,2
9	35,8	26
26	35,9	26,8
35	36	27,6
11	36,3	25,5
33	36,5	26,8
36	36,7	27,6
22	36,8	24,9
25	36,9	27,2
1	37	26,7
23	37	25,9
24	37	26,9
18	38	27,2
27	38	26,7
30	38	26,3
32	38,5	27,9
6	39,4	26
4	41	29,3
2	41,5	28,2
21	41,9	27,7
Moyenne	37,092	26,46
Min	33,4	24,7
Max	41,9	29,3

Chapitre 3 - Annexe 12 : Données métriques pour les scapulas des truies, en millimètres (G. Auxiette, L. Hachem, Inrap).

Truies : scapulas épiphysées		
N°OS	GLp	BG
1	37	26,7
3	35,4	24,8
5	35,8	25,2
6	39,4	26
9	35,8	26
10	35	25,4
11	36,3	25,5
18	38	27,2
22	36,8	24,9
23	37	25,9
24	37	26,9
25	36,9	27,2
26	35,9	26,8
27	38	26,7
29	34,8	25,4
30	38	26,3
31	33,4	24,7
32	38,5	27,9
33	36,5	26,8
34	34,7	24,8
35	36	27,6
36	36,7	27,6
Moyenne	36,5	26,2
Min	33,4	24,7
Max	39,4	27,9

Chapitre 3 - Annexe 13 : Données métriques pour les scapulas des verrats, en millimètres (G. Auxiette, L. Hachem, Inrap).

Verrats : scapulas épiphysées		
N°OS	GLp	BG
2	41,5	28,2
21	41,9	27,7
4	41	29,3
Moyenne	41,4	28,4
Min	41	27,7
Max	41,9	29,3

Chapitre 3 - Annexe 14 : Données métriques pour les scapulas de porcs juste soudés, en millimètres (G. Auxiette, L. Hachem, Inrap).

Porc : scapulas juste épiphysées		
N°OS	GLp	BG
22	33,4	25
4	34,2	24,7
14	34,2	23,2
16	34,8	26,5
5	35,2	24,5
15	35,3	26,4
21	35,4	26,3
8	35,7	26,1
18	35,8	25,4
1	35,9	26,1
3	35,9	25
17	35,9	25,7
2	39	27,2
6	39,2	27,9
Moyenne	35,7	25,7
Minimum	33,4	23,2
Maximum	39,2	27,9

Chapitre 3 - Annexe 15 : Données métriques pour les scapulas juste soudés des truies, en millimètres (G. Auxiette, L. Hachem, Inrap).

Truies : scapulas juste épiphysées		
N°OS	GLp	BG
22	33,4	25
4	34,2	24,7
14	34,2	23,2
16	34,8	26,5
5	35,2	24,5
15	35,3	26,4
21	35,4	26,3
8	35,7	26,1
18	35,8	25,4
1	35,9	26,1
3	35,9	25
17	35,9	25,7
Moyenne	35,1	25,4
Minimum	33,4	23,2
Maximum	35,9	26,5

Chapitre 3 - Annexe 16 : Données métriques pour les scapulas juste soudés des verrats, en millimètres (G. Auxiette, L. Hachem, Inrap).

Verrats : scapulas juste épiphysées		
N°OS	GLp	BG
2	39	27,2
6	39,2	27,9

Chapitre 3 - Annexe 17 : Données métriques pour les scapulas de porcs non soudés, en millimètres (G. Auxiette, L. Hachem, Inrap).

Porc : scapulas non soudées		
N°OS	GLp	BG
1	35,4	26,7
2	29,7	20,9
3	33,3	26,7
4	33,1	26,2
5	29,2	23
6	27,7	12,7
7	31,5	20,6
8	29,6	21,2
9	29,8	20,9
10	31,6	23,9
11	30,6	22,7
12	29,8	22,5
13	28,5	21,2
14	31	21,3
16	33,1	22,9
17	34	23,2
18	34,5	23,5
19	31,4	25,5
20	33,4	23,3
22	37,5	27,5
23	30	22
24	29,2	18,3
28	37,3	26,3
29	26,6	19,5
30	29,7	20
31	27,1	21
33	31	20,3
34	30,3	21,8
35	31,5	23,3
36	28,8	20,8
38	31,7	21,5
39	31	22
41	31,7	24,6
42	28,2	21,5
43	33,6	25
moyenne	31,2	22,4
maximum	37,5	27,5
minimum	26,6	12,7

Chapitre 3 - Annexe 18 : Données métriques pour les humérus de porcs soudés, en millimètres (G. Auxiette, L. Hachem, Inrap).

Porc : humérus distal épiphysé				
N°os	Bd1	Dd1	Bd	Dd
3	34,10	31,00	43,70	42,40
6	34,60	30,20	40,70	41,50
7	35,00	30,00	40,50	43,40
14	35,30	29,40	39,80	40,20
15	34,00	31,00	37,80	40,30
16	36,90	30,70	43,90	41,00
17	31,00	30,00	39,00	41,00
21	33,70	30,00	41,60	40,00
22	36,80	31,70	42,00	40,40
23	36,90	34,50	44,70	44,00
24	34,50	33,40	43,70	
25	27,80	25,40	38,60	38,70
26	31,40	28,50	39,50	41,00
27	34,80	33,40	41,30	40,60
28	37,40	35,70	42,80	44,60
29	37,80	35,10	42,20	41,20
30	35,70	32,20	40,00	41,20
31	35,10	32,10	40,80	40,60
32	34,00	33,30	42,00	40,70
33	38,40	33,70	45,00	44,00
34	41,00	32,20	45,50	44,00
35	24,20	26,60	38,70	36,50
moyenne	34,56	31,37	41,54	41,30
maximum	24,20	25,40	37,80	36,50
minimum	41,00	35,70	45,50	44,60

Chapitre 3 - Annexe 19 : Données métriques pour les humérus de truies soudés, en millimètres (G. Auxiette, L. Hachem, Inrap).

Truies : humérus distal épiphysé		
	Bd	Dd
	37,8	40,3
	38,6	38,7
	38,7	36,5
	39	41
	39,5	41
	39,8	40,2
	40	41,2
	40,5	43,4
	40,7	41,5
moyenne	39,4	40,4
minimum	37,8	36,5
maximum	40,7	43,4

Chapitre 3 - Annexe 20 : Données métriques pour les humérus de verrats soudés, en millimètres (G. Auxiette, L. Hachem, Inrap).

Verrats : humérus distal épiphysé		
	Bd	Dd
	41,3	40,6
	41,6	40
	42	40,4
	42	40,7
	42,2	41,2
	42,8	44,6
	43,7	42,4
	43,9	41
	44,7	44
	45	44
	45,5	44
moyenne	43,2	42,1
minimum	41,3	40
maximum	45,5	44,6

Chapitre 3 - Annexe 21 : Données métriques pour les humérus de porcs non soudés, en millimètres (G. Auxiette, L. Hachem, Inrap).

Porc : humérus distal non épiphysé		
	Bd1	Dd1
	31,10	32,80
	32,50	34,50
	35,00	33,00
	34,00	36,70
	33,00	34,70
	30,00	29,00
	29,00	31,20
	30,70	29,40
	28,00	31,00
	30,00	28,00
	21,70	26,40
	27,40	25,00
	23,00	29,60
	30,00	32,40
	30,30	31,20
	26,40	29,80
	26,50	26,40
	22,30	24,50
	27,00	30,00
	25,60	26,20
	28,60	30,00
	32,40	30,40
	29,40	31,20
	30,60	34,30
	28,00	26,00
	29,80	30,90
	28,30	32,20
	29,80	31,70
	29,30	28,60
	29,30	29,10
	28,40	29,90
	23,80	28,00
	28,00	32,70
	30,20	35,00
	28,40	32,80
	25,70	32,00
	28,80	34,20
	29,70	36,60
	29,40	32,00
	27,60	32,80
moyenne	28,73	30,81
minimum	21,70	24,50
maximum	35,00	36,70

Chapitre 3 - Annexe 22 : Données métriques pour les humérus de truies soudés/non soudés, en millimètres (G. Auxiette, L. Hachem, Inrap).

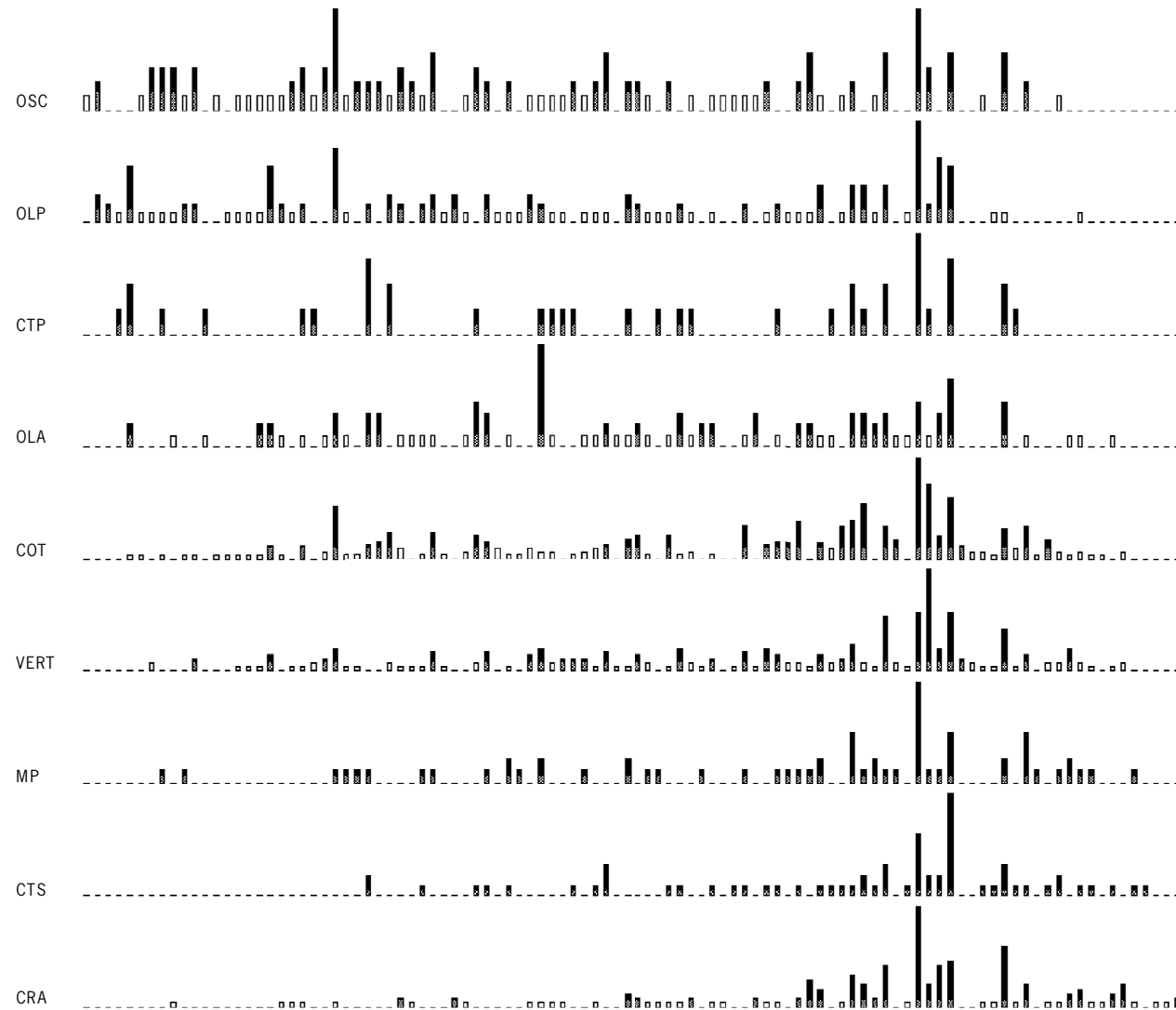
Porc : humérus distaux soudés/non soudés			
	Bd1	Dd1	Bd
	33,40	24,80	37,40
	37,50	31,50	43,10
	37,60	33,10	40,40
	38,50	32,00	43,20
	32,30	26,30	35,20
	34,20	30,50	38,70
	31,90	26,70	36,00
	32,20	27,60	33,00
	34,60	29,00	37,00
	33,20	25,20	36,30
moyenne	34,54	28,67	38,03
minimum	31,90	24,80	33,00
maximum	38,50	33,10	43,20

Chapitre 3 - Annexe 23 : Données métriques pour les humérus de verrats juste soudés, en millimètres (G. Auxiette, L. Hachem, Inrap).

Porc : humérus distal juste épiphysé				
	Bd1	Dd1	Bd	Dd
	36,40	30,00	42,00	42,50
	34,80	36,00	42,40	43,40
	33,70	30,50	38,60	40,50
	35,20	30,00	40,90	41,60
	39,00	34,70	43,60	45,20
	36,70	31,90	40,50	40,00
	36,00	29,00	38,80	39,50
	35,50	31,00	38,70	43,00
	34,80	29,30	41,30	42,10
	33,30	29,00	40,40	39,00
	33,60	30,70	40,80	39,20
	34,20	28,30	40,00	39,20
	35,00	30,50	40,80	41,00
	31,20	28,50	38,70	38,70
	32,70	30,00	40,70	41,00
	34,20	27,00	40,00	39,60
moyenne	34,77	30,40	40,51	40,97
minimum	31,20	27,00	38,60	38,70
maximum	39,00	36,00	43,60	45,20

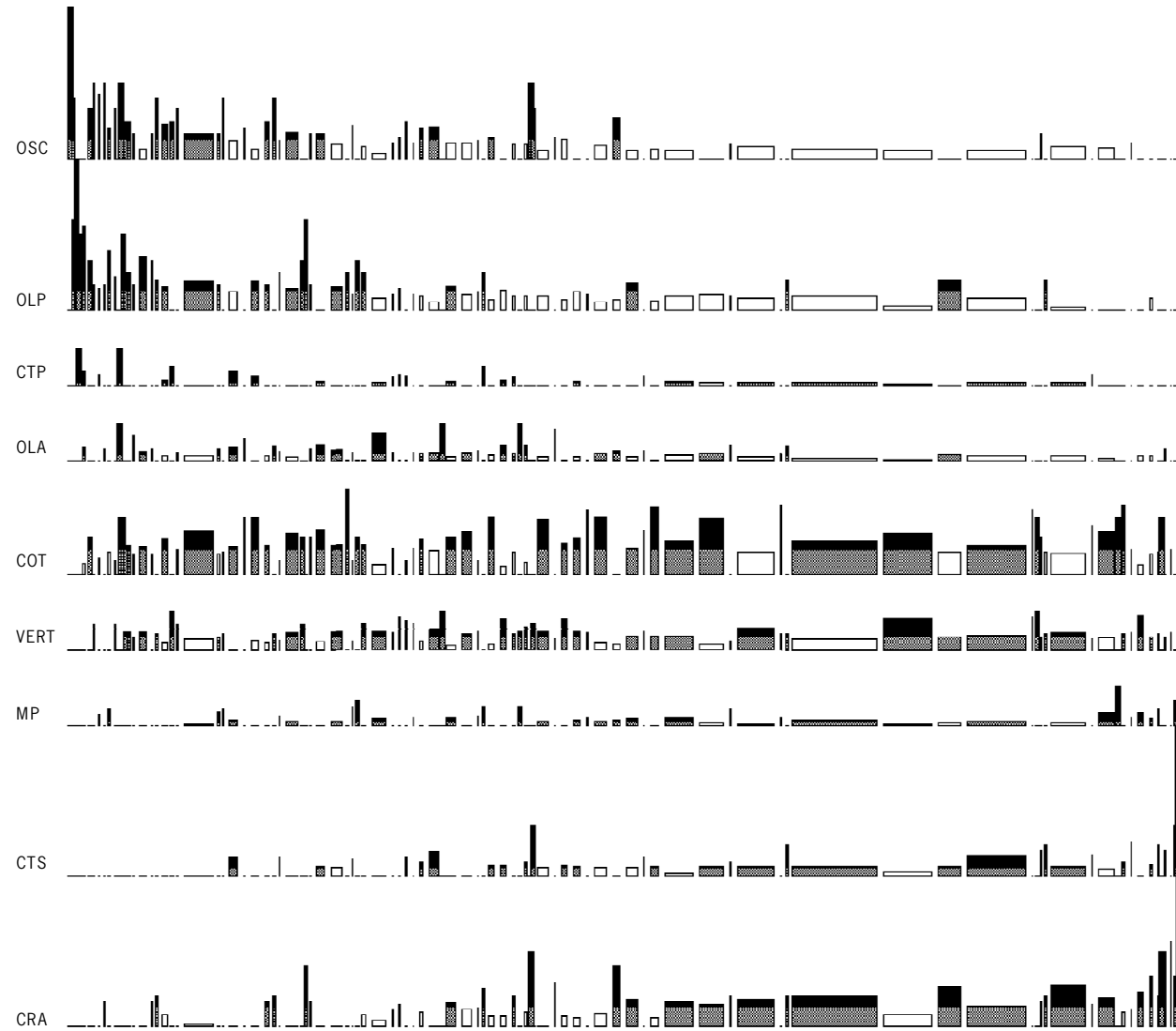
Chapitre 3 - Annexe 24 : Histogrammes comparatifs des distributions des restes de cerf, par grandes parties anatomiques, dans les structures de l'échantillon retenu où il est présent (P. Ruby, Université de Paris I).

Liste des structures dans l'ordre des colonnes du graphique : St. 478, St. 130, St. 412, St. 266, St. 417, St. 21, St. 370, St. 165, St. 484, St. 517, St. 96/97, St. 404, St. 188, St. 42, St. 102, St. 203, St. 368, St. 268, St. 367, St. 159, St. 469, St. 74, St. 104, St. 375, St. 504, St. 90, St. 443, St. 466, St. 145, St. 380, St. 149, St. 502, St. 411, St. 56, St. 273, St. 284, St. 364, St. 279, St. 247, St. 161, St. 66, St. 378, St. 176, St. 551, St. 360, St. 324, St. 420, St. 49, St. 98, St. 170, St. 541, St. 301, St. 136, St. 483, St. 329, St. 300, St. 33, St. 344, St. 146, St. 287, St. 426, St. 348, St. 288, St. 183, St. 44, St. 85, St. 163, St. 121, St. 61, St. 116, St. 475, St. 67, St. 202, St. 204, St. 536, St. 401, St. 414, St. 291, St. 413, St. 529, St. 111, St. 52, St. 80, St. 24, St. 555, St. 379, St. 271, St. 184, St. 408, St. 513, St. 362, St. 190, St. 124, St. 22, St. 269, St. 54, St. 415, St. 339, St. 87, St. 122, St. 465, St. 349.



Chapitre 3 - Annexe 25 : Histogrammes proportionnels des distributions des restes de cerf, par grandes parties anatomiques, dans les structures de l'échantillon retenu où il est présent (P. Ruby, Université de Paris I).

Liste des structures dans l'ordre des colonnes du graphique (identique à la précédente) : St. 478, St. 130, St. 412, St. 266, St. 417, St. 21, St. 370, St. 165, St. 484, St. 517, St. 96/97, St. 404, St. 188, St. 42, St. 102, St. 203, St. 368, St. 268, St. 367, St. 159, St. 469, St. 74, St. 104, St. 375, St. 504, St. 90, St. 443, St. 466, St. 145, St. 380, St. 149, St. 502, St. 411, St. 56, St. 273, St. 284, St. 364, St. 279, St. 247, St. 161, St. 66, St. 378, St. 176, St. 551, St. 360, St. 324, St. 420, St. 49, St. 98, St. 170, St. 541, St. 301, St. 136, St. 483, St. 329, St. 300, St. 33, St. 344, St. 146, St. 287, St. 426, St. 348, St. 288, St. 183, St. 44, St. 85, St. 163, St. 121, St. 61, St. 116, St. 475, St. 67, St. 202, St. 204, St. 536, St. 401, St. 414, St. 291, St. 413, St. 529, St. 111, St. 52, St. 80, St. 24, St. 555, St. 379, St. 271, St. 184, St. 408, St. 513, St. 362, St. 190, St. 124, St. 22, St. 269, St. 54, St. 415, St. 339, St. 87, St. 122, St. 465, St. 349.



Chapitre 3 - Annexe 26 : Données métriques pour les humérus des biches, en millimètres (G. Auxiette, L. Hachem, Inrap).

Biches : humérus distal		
	Bd	Dd
	50,0	50,0
	52,2	52,0
	53,3	51,1
	55,0	52,0
	55,5	51,3
moyenne	53,2	51,3
minimum	50,0	50,0
maximum	55,5	52,0

Chapitre 3 - Annexe 27 : Données métriques pour les humérus des cerfs mâles, en millimètres (G. Auxiette, L. Hachem, Inrap).

Cerf mâle : humérus distal		
	Bd	Dd
	56,6	56,3
	60,0	57,6
	61,8	54,7
	62,0	59,0
	63,4	58,3
	66,2	58,0
	66,8	58,7
moyenne	62,4	57,5
minimum	56,6	54,7
maximum	66,8	59,0

Chapitre 3 - Annexe 28 : Données métriques pour les métacarpes des biches, en millimètres (G. Auxiette, L. Hachem, Inrap).

Biches : métacarpe distal		
	Bd	Dd
	36,0	25,0
	38,4	27,2
	39,0	26,8
	39,3	27,5
	39,3	26,3
	40,0	27,6
moyenne	38,7	26,7
minimum	36,0	25,0
maximum	40,0	27,6

Chapitre 3 - Annexe 29 : Données métriques pour les métacarpes des cerfs mâles, en millimètres (G. Auxiette, L. Hachem, Inrap).

Cerf mâle : métacarpe distal		
	Bd	Dd
	42,0	30,0
	44,0	28,2
	44,2	29,0
moyenne	43,4	29,1
minimum	42,0	28,2
maximum	44,2	30,0

Chapitre 3 - Annexe 30 : Données métriques pour les métatarses des biches, en millimètres (G. Auxiette, L. Hachem, Inrap).

Biche : métatarse distal		
	Bd	Dd
	38,4	29,0
	40,0	28,0
	40,1	27,7
moyenne	39,5	28,2
minimum	38,4	27,7
maximum	40,1	29,0

Chapitre 3 - Annexe 31 : Données métriques pour les métatarses des cerfs mâles, en millimètres (G. Auxiette, L. Hachem, Inrap).

Cerf mâle : métatarse distal		
	Bd	Dd
	42,4	30,0
	42,4	28,5
	43,4	32,0
	44,9	29,0
moyenne	43,3	29,9
minimum	42,4	28,5
maximum	44,9	32,0

Chapitre 3 - Annexe 32 : Données métriques pour les tibias des biches, en millimètres (G. Auxiette, L. Hachem, Inrap).

Biche : tibia distal		
	Bd	Dd
	44,8	35,0
	45,0	35,8
	45,2	34,4
	45,4	35,6
	47,5	37,2
	47,6	40,4
	48,0	35,9
	48,3	41,0
	48,8	39,2
	49,0	36,0
moyenne	47,0	37,1
minimum	44,8	34,4
maximum	49,0	41,0

Chapitre 3 - Annexe 33 : Données métriques pour les tibias des cerfs mâles, en millimètres (G. Auxiette, L. Hachem, Inrap).

Cerf mâle : tibia distal		
	Bd	Dd
	50,0	37,0
	50,0	37,6
	50,0	39,3
	50,2	37,0
	50,3	37,6
	50,6	36,3
	50,7	37,0
	51,4	40,0
	51,5	37,4
	51,8	40,0
	52,5	39,0
	53,7	41,7
moyenne	51,1	38,3
minimum	50,0	36,3
maximum	53,7	41,7

Chapitre 3 - Annexe 34 : Données métriques pour les radius des biches, en millimètres (G. Auxiette, L. Hachem, Inrap).

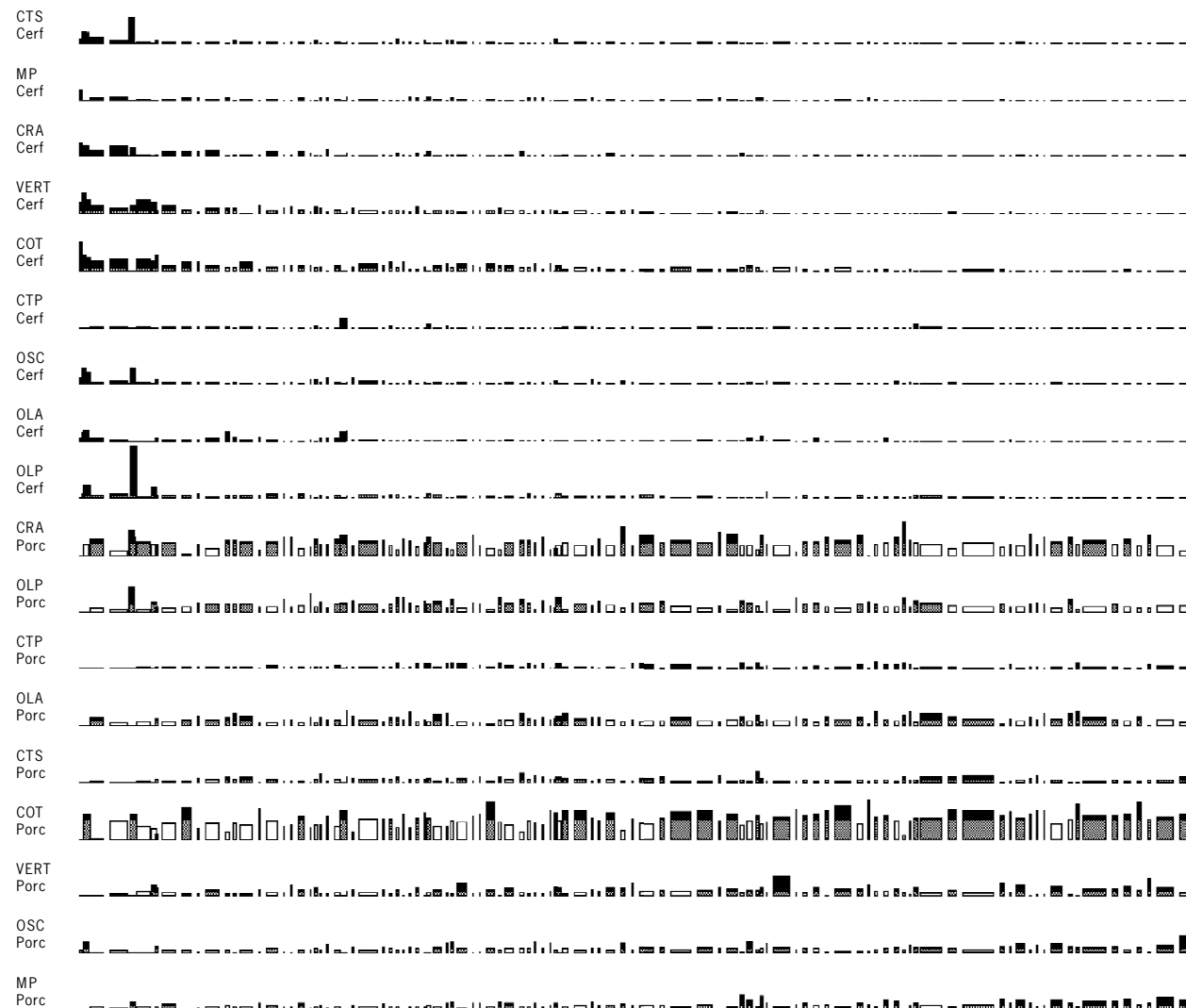
Biche : radius distal		
	Bd	Dd
	45	35
	45,8	35
	46,5	34
	46,6	36
	47,5	36
	48	37
	48,5	34
	49	36
	50	35
moyenne	47,4	35,3
minimum	45	35
maximum	50	37

Chapitre 3 - Annexe 35 : Données métriques pour les radius des cerfs mâles, en millimètres (G. Auxiette, L. Hachem, Inrap).

Cerf mâle : radius distal		
	Bd	Dd
	50,6	39
	51,8	39
	52,7	40
	53	39
	54	45
	56,3	42
	58	40
moyenne	53,8	53,8
minimum	50,6	39
maximum	58	45

Chapitre 3 - Annexe 36 : Histogrammes proportionnels des distributions des restes de porc et de cerf, par grandes parties anatomiques, dans l'ensemble des structures de l'échantillon retenu où ils sont présents (P. Ruby, Université de Paris I).

Liste des structures dans l'ordre des colonnes du graphique : St. 184, St. 98, St. 414, St. 102, St. 111, St. 291, St. 87, St. 159, St. 412, St. 413, St. 56, St. 329, St. 536, St. 67, St. 541, St. 379, St. 176, St. 146, St. 202, St. 300, St. 529, St. 378, St. 183, St. 61, St. 380, St. 324, St. 420, St. 121, St. 279, St. 404, St. 204, St. 104, St. 375, St. 49, St. 145, St. 555, St. 513, St. 161, St. 190, St. 24, St. 483, St. 411, St. 271, St. 22, St. 163, St. 116, St. 551, St. 348, St. 80, St. 301, St. 415, St. 517, St. 85, St. 136, St. 52, St. 426, St. 42, St. 33, St. 44, St. 165, St. 284, St. 124, St. 96/97, St. 360, St. 268, St. 502, St. 475, St. 443, St. 90, St. 362, St. 269, St. 466, St. 408, St. 344, St. 130, St. 364, St. 247, St. 367, St. 288, St. 203, St. 401, St. 273, St. 339, St. 66, St. 368, St. 484, St. 152, St. 21, St. 266, St. 417, St. 370, St. 469, St. 504, St. 170, St. 54, St. 342, St. 465, St. 112, St. 149, St. 292, St. 89, St. 74, St. 287, St. 188, St. 478, St. 325, St. 122, St. 349, St. 108.



Chapitre 3 - Annexe 37 : Données métriques pour les caprinés, en millimètres (G. Auxiette, L. Hachem, Inrap).

Caprinés : données métriques (en mm)							
Radius	GL	Bp	Dp	SD	Bd	Dd	HG
	168	31,7	16,7	17,1	30,6	22	675,36
	181	35,8			36	26,3	727,62
Métacarpe	GL	Bp	Dp	SD	Bd	Dd	HG
					26,4	15,7	
		22	15				
	124	21,9	16,4	12,5			606,36
	130	22	16,2	12,3	24,1	15,5	635,7
Métatarse	GL	Bp	Dp	SD	Bd	Dd	HG
	134	19,1	20,3	12	23,4	15,7	608,36
	152	21,1	21	11,6	24,7	17	690,08
	126	16,6	16,6	11,1	21,7	14,7	572,04
	109	18,8	17,4	11,8	22,8	15,1	494,86

Chapitre 3 - Annexe 38 : Données métriques pour le bœuf, en millimètres (G. Auxiette, L. Hachem, Inrap).

Bœuf : données métriques (en mm)							
Radius	GL	Bp	Dp	SD	Bd	Dd	HG
	256	76,7	40,7	34,6	65,2	43,3	1100,8
	233	65,6	34,2	33	55,7	38,9	1001,9
				39,5	72	45	
Métacarpe	GL	Bp	Dp	SD	Bd	Dd	HG
	182	51,1	30,7	27,7	53,1	28,5	1126,58
	181	54,9	36,4	30,9	58	29	1120,39
	186	51,8	29,8	25,6	50,5	28,3	1151,34
	185	59,7	36	30,5	60,6	30,4	1145,15
	184	51	32,4		53,3	29,9	1138,96
	165	43,6	26,3	23,4	48,7	25	1021,35
	177	47,8	29,7	28,2	49,3	27,2	1095,63
	183	55,8	35,9	30,6	58,5	30	1132,77
					58,8	32,1	
		64,1	39,4				
					54,3	29,7	
		63,1	31				
Métatarse	GL	Bp	Dp	SD	Bd	Dd	HG
	223	48,9	46,3	28,6	58,1	31	1215,35
	203	44,3	41,5	25,2	51,5	29,9	1106,35
	211	41,6	42,3	23,3	47	30	1149,95
	212	49,9	18,9	29,4	59,6	30,6	1155,4
		50,7	19,5	29,1			
					64,5	32,3	
	200	44,9	42	25,3	53,1	27,7	1090
	209	47,3	38,2	25	52,8	29,8	1139,05

Chapitre 3 - Annexe 39 : Données métriques pour les humérus de sanglier, en millimètres (G. Auxiette, L. Hachem, Inrap).

Sanglier : humérus distal			
	Bd	Dd	BT
	63	56,8	50
	58,7	55,2	45,9
	55,2	49,1	44,1
	51,7	48,6	43,4
	56	54	46
	60,7	57,7	48,5
	58,7	56,6	45
	55	55,8	45,2
	63,3	57	46
	55	50	40,8
	60	51,1	46,2
	54,8	51,5	42,9
	59,5	57,3	47,1
moyenne	57,8	53,9	45,4
minimum	51,7	48,6	40,8
maximum	63,3	57,7	50

Chapitre 3 - Annexe 40 : Données métriques pour les humérus des laies, en millimètres (G. Auxiette, L. Hachem, Inrap).

Laies : humérus distal			
	Bd	Dd	BT
	51,7	48,6	43,4
	54,8	51,5	42,9
	55	55,8	45,2
	55	50	40,8
	55,2	49,1	44,1
	56	54	46
moyenne	54,6	51,5	43,7
minimum	51,7	48,6	40,8
maximum	56	55,8	46

Chapitre 3 - Annexe 41 : Données métriques pour les humérus des sangliers mâles, en millimètres (G. Auxiette, L. Hachem, Inrap).

Sanglier mâle : humérus distal			
	Bd	Dd	BT
	58,7	55,2	45,9
	58,7	56,6	45
	59,5	57,3	47,1
	60,7	57,7	48,5
	63	56,8	50
	63,3	57	46
moyenne	60,6	56,7	47,1
minimum	58,7	55,2	45
maximum	63,3	57,7	50

Chapitre 3 - Annexe 42 : Données métriques pour les radius et les tibias de sanglier, en millimètres (G. Auxiette, L. Hachem, Inrap).

Sanglier : données métriques pour le radius et le tibia				
Radius proximal	Bd	BT	Dd	
	41,1	29,5		
	42,3	31,1		
	40,1	36,1		
	41	29,7		
Radius distal	Bd	BT	Dd	Dd
			52,6	34,3
			48,6	35,5
			50,2	35,4
Tibia distal	Bd	BT	Dd	
	43,6	42,5		
	40	39		
	40,7	35		
	41,6	36		
	45	39		
	39,7	33,2		
	40	36,5		