



**HAL**  
open science

## The city against the huerta

Roland Courtot

► **To cite this version:**

Roland Courtot. The city against the huerta. Joan Romero, Miquel francés. ” La Universitat de València i els seus entorns ”, Publicacions de l’Universitat de València, pp.56-59, 2013. hal-03015214

**HAL Id: hal-03015214**

**<https://amu.hal.science/hal-03015214>**

Submitted on 20 Nov 2020

**HAL** is a multi-disciplinary open access archive for the deposit and dissemination of scientific research documents, whether they are published or not. The documents may come from teaching and research institutions in France or abroad, or from public or private research centers.

L’archive ouverte pluridisciplinaire **HAL**, est destinée au dépôt et à la diffusion de documents scientifiques de niveau recherche, publiés ou non, émanant des établissements d’enseignement et de recherche français ou étrangers, des laboratoires publics ou privés.



Distributed under a Creative Commons Attribution - NonCommercial - NoDerivatives 4.0 International License

# La ciutat contra l'horta

Roland Courtot

*Aix-Marseille-Université Maison Méditerranéenne des Sciences de l'Homme*

Texte publicat en Valencià en « La Universitat de València i els seus entorns », Publicacions de l'Universitat de València, 2013, p.56-59 (Fichier d'auteur)

Les imatges actuals de les grans ciutats dels Estats Units vistes des del cel ens revelen noves realitats sorprenents. D'una banda hi ha barris sencers que desapareixen del mapa per la fallida de l'economia urbana on els habitants han hagut d'abandonar llurs residències per cercar altres mitjans de subsistència i on les autoritats municipals preveuen transformar aquests espais en zones verdes i/o agrícoles; d'un altra, als sostres d'alguns immobles dins l'aglomeració de Nova York s'observen conreus de verdures. Com se so dir que allò que passa a les ciutats dels Estats Units prefigura allò que passarà en el futur a Europa, hom pot preguntar-se si hi haurà un futur semblant per a València, en cas que la seua horta acabe desapareixent a causa de l'expansió urbana de l'àrea metropolitana. Fóra millor conservar allò que encara hi ha d'horta i de producció agrícola al voltant de la ciutat matriu i de la seua aglomeració perifèrica, encara que per a això calga mostrar una gran imaginació estratègica en l'aspecte econòmic i social, i una gran voluntat tàctica en l'aspecte polític.

L'actual organització espacial de l'àrea metropolitana de València perjudica la supervivència de l'Horta: ubicada entre la ciutat i els seus suburbis, es troba empresonada dins d'unes tenalles on són tan grans les diferències lligades al nivell de renda que no es pot fer res per preservar-la si no hi ha un contrapès que hi intervinga. Tallada per eixos de comunicació i d'urbanització, l'horta es troba amenaçada per la lògica espacial de l'àrea metropolitana. Aquesta lògica ha creat desenvolupament econòmic i millor estàndards de vida per a centenars de milers de persones, però no podem obviar la destrucció de recursos naturals mediambientals fruit d'aquest "desenvolupament".

El model de creixement espacial reflectit al mapa 2 mostra un esquema radioconcèntric (clàssic dins la geografia urbana de les ciutats europees) distorsionat per una sèrie de limitacions específiques de l'aglomeració de València a causa de la seua història: cinturó de conreus herbacis des d'antic, doble sistema de ciutat (centre i port), desviació del riu, i sacrifici de zones humides agrícoles en benefici de la urbanització. Però aquests condicionaments no són una "lleï" que s'haja de traduir forçosament i obligatòriament en cap dinàmica concreta. Es el fruit de les formes d'organització nascudes de la societat i dels poders econòmics, polítics, socials i culturals que s'exerceixen: allò que s'ha fet per l'home pot ésser desfet per l'home. La geografia regional actual ens ensenya que els sistemes espacials es desenvolupen, creixen i desapareixen com els grups socials que els componen: l'horta és un d'aquests sistemes inclòs dins d'un sistema més vast i més complex, que el conté i que l'escanya: l'àrea metropolitana. L'Horta pot un dia ser destruïda per la ciutat; els valencians, però, també poden trobar i posar en pràctica les mesures necessàries per a preservar el paisatge i el patrimoni agrícola, proporcionant els mitjans econòmics adequats per a resistir davant l'agressiva reducció del seu espai geogràfic, facilitada sens dubte per la realitat espacial d'una horta virtualment encerclada. Es tracta d'integrar aquest conjunt agrícola dins d'una nova forma d'espai i dins dels nous sectors econòmics que estan començant a ser inventats en altres ciutats d'arreu del món. Car la desaparició de l'horta no implica només la pèrdua d'una producció agrícola a les portes de la ciutat, ni la del grup social de llauradors: és també la fi d'un espai patrimonial i d'un paisatge identitari que pertany a tots els ciutadans.

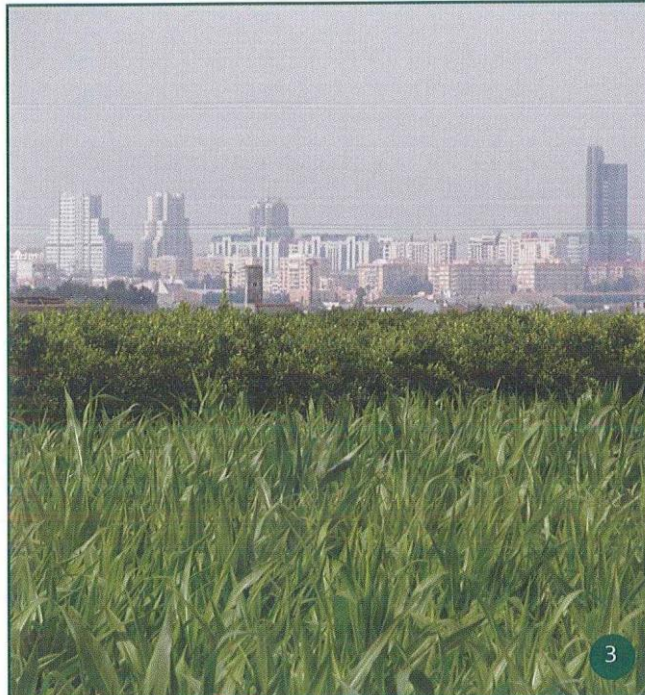
Son els valencians que han de triar entre un model de creixement urbà “total” a curt termini o mantenir formes més duradores i menys brutals d’organització de llur espai periurbà: volen els valencians veure l’horta en un futur més o menys proper reduïda a imatges d’un record sobre les façanes de l’estació del Nord o del mercat de Colom? Fóra molt millor que les verdures de l’horta de València continuaren venent-se als mercats de la ciutat, i que als xiquets de les escoles se’ls ensenyara els camps de hortalisses portant-los a peu per la vora de les séquies, acompanyats d’un llibre pedagògic, com ara l’editat per l’ajuntament – en col·laboració amb la Universitat de València – a principis dels anys noranta, moment del “Pla Verd” (“La Huerta de Valencia: un proyecto par la educación ambiental”).



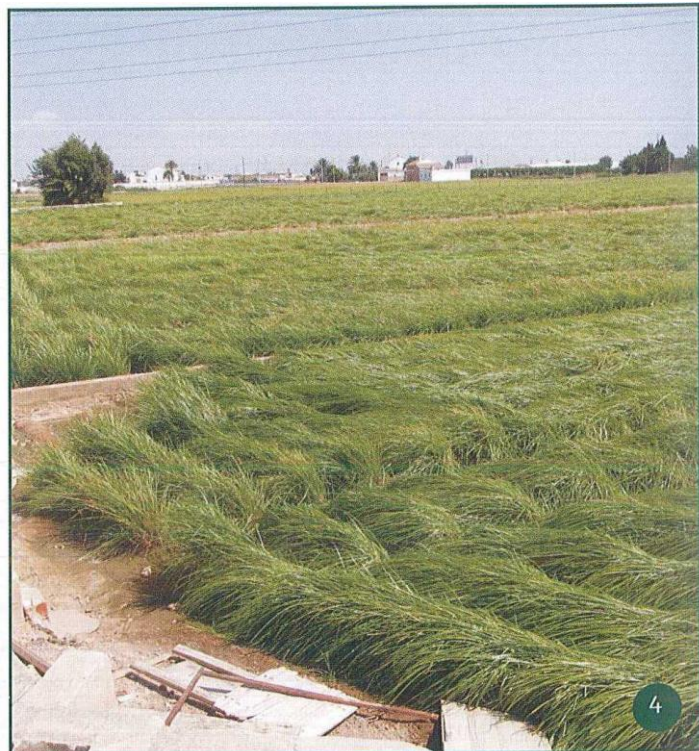
*Fig.1 : L’horta assetjada per la ciutat. A la mateixa vora de l’avinguda de Blasco Ibáñez, encara en poden veure testimonis residuals de la desapareguda horta d’Algirós (J.C.Membrado )*



Fig. 2 : Esquema radioconcèntric de l'àrea metropolitana de València (Courtot-Pentsch) :  
 1) Centre històric, 2) Eixample, 3) Perifèria densa, 4) Nuclis suburbans, 5) Espai de l' Horta  
 i Eixos de comunicació de l'àrea : a : rondes, b : avinguda de circumval·lació,  
 c : autopista de circumval·lació



*Fig 3: L'horta assetjada per la ciutat : Vinalsa amb l'avinguda de les Corts Valencianes al fons (Antoni M. Bernat)*



*Fig 4: L'horta assetjada per la ciutat : Cultiu de xufa (cultivée pour la horchata) entre els termes de València i Alboraiia, en une dee àrees d'horta millor preservades (J.C.Membrado )*

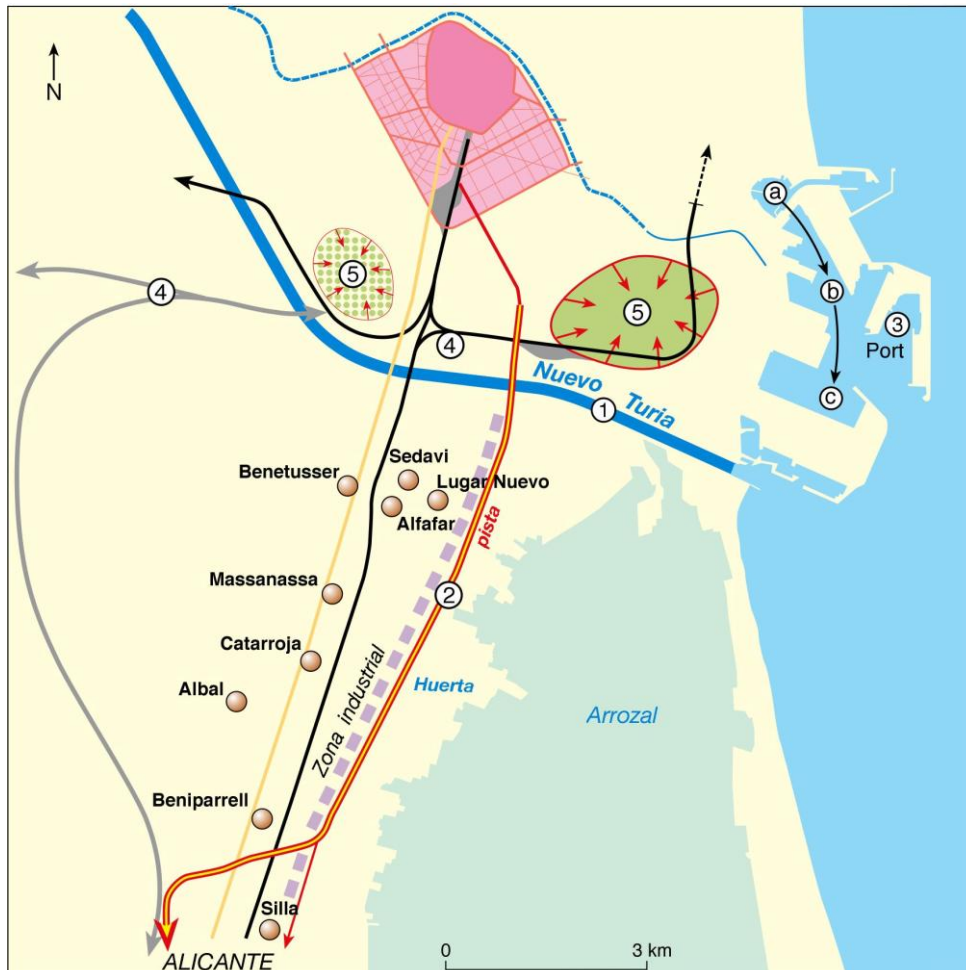


Fig. 5 : Les tensions locals en l'Horta Sud (Courtot-Pentsch) : 1) Pla Sud i nou llit del Turia, 2) Pista de Silla i zona industrial no planificada, 3) Desplaçament cep al sud del port : a : 1950, b : 1975, c : 2000, 4) Instal·lacions ferroviàries i línia d'alta velocitat , 5) Bosses d'horta en procés d'eliminació.

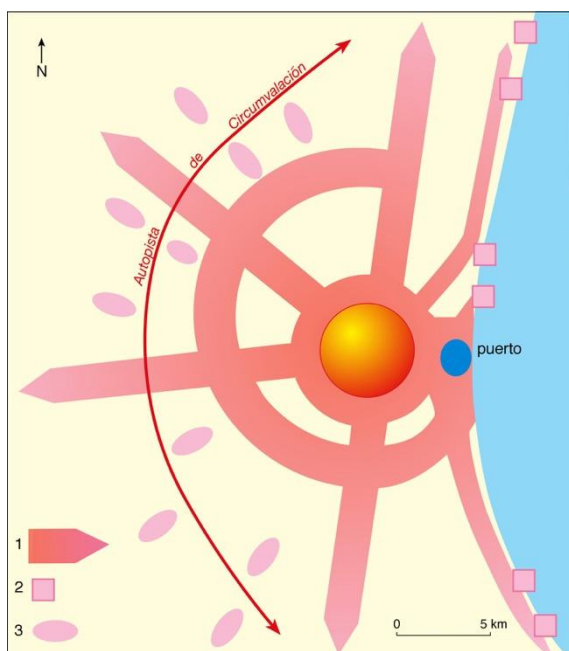


Fig.6 : Les dinàmiques metropolitanes dins l'horta de València (Courtot-Pentsch) : 1) Coronas i eixos urbanitzats, 2) Urbanitzacions de platja, 3) Urbanitzacions perifèriques