

Séminaire : « Accompagner le travail de l'élève dans les nouvelles situations d'apprentissage » : 14 et 15 juin 2021

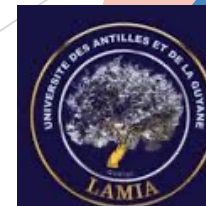


Mise en perspective de résultats de recherche : Quelle continuité pédagogique en Martinique en période de confinement pour les enseignants et stagiaires ?

Pierre-Olivier Weiss

MESOPOLHIS – UMR 7064

Centre méditerranéen de sociologie, de science politique et d'histoire



LAMIA
Laboratoire de Mathématiques
Informatique et Applications



Pierre-Olivier
Weiss



Cédric
Ramassamy



Céline
Guilmois

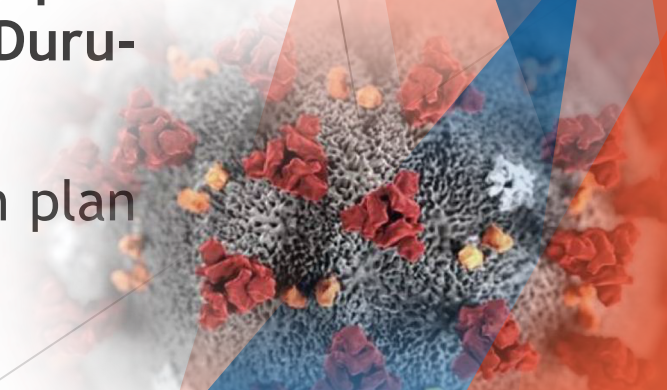


Maurizio
Ali

L'équipe de recherche

Introduction

- ▶ Crise sanitaire : principale préoccupation planétaire.
- ▶ Écoles fermées et enseignement à distance (Bozkurt et Sharma, 2020).
- ▶ De nouveaux modes de fonctionnement...
- ▶ La cas de la Martinique : exemple significatif.
- ▶ **La structure territoriale de la République cache une complexité qui limite et rend difficile la mise en œuvre de politiques éducatives réellement adaptées aux particularités locales (Duru-Bellat, 2007 ; Farraudière, 2008 ; Métayer, 2017).**
- ▶ Gestion descendante de la crise (Morin, 2020 ; Mons, 2007) : un plan nationale



Mise en place du dispositif : approche top-down et organisation centralisée

- ▶ La continuité pédagogique a reposé sur l'utilisation des (TICE) piloté par les représentants territoriaux du ministère de l'Éducation nationale.
- ▶ Plusieurs axes d'action : fermeture des établissements scolaires, télétravail du personnel scolaire, virtualisation de la formation et des relations avec les familles des élèves.
- ▶ Un fort taux d'équipement numérique à l'échelle nationale : mais il existe encore une partie importante de la population qui n'en dispose pas (INSEE, 2017), notamment dans les territoires de l'outre-mer (Audoux et Mallemanche, 2019).

La mise en place du dispositif de continuité pédagogique en Martinique: chronologie

- ▶ Contexte local : une crise sociale dans l'EN qui précède le confinement (décembre 2019-mars 2020).
- ▶ 6367 enseignants (2779 en 1er degré et 3588 en 2nd degré) et 71238 élèves confinés.
- ▶ Inégalité de répartition des élèves sur le territoire.
- ▶ Académie : organise la continuité pédagogique (MENJ, 2020a) et protège son personnel.
- ▶ Création d'une cellule de crise académique avec 4 axes : décision, communication, action, soutien (Infostat, 2020b).
- ▶ 24 mars 2020 : cellules de soutien et numéro vert.
- ▶ DANE : 60 formations pour les enseignants sur les outils numériques.
- ▶ En lien avec la CTM : distribution de matériel informatique et devoir à la maison (inspection et enseignants mobilisés).



Objectifs et méthodologie

- ▶ Échantillon et protocole : un questionnaire composé de 42 questions et complété par **855 enseignants et CPE**.
- ▶ Thèmes de l'enquête : la possession de matériel informatique ; l'accès aux ressources numériques ; l'organisation de la vie domestique ; l'organisation du travail ; le bien-être et le stress.



Sexe		
Un homme	161	19%
Une femme	694	81%
Age moyen	45,7	

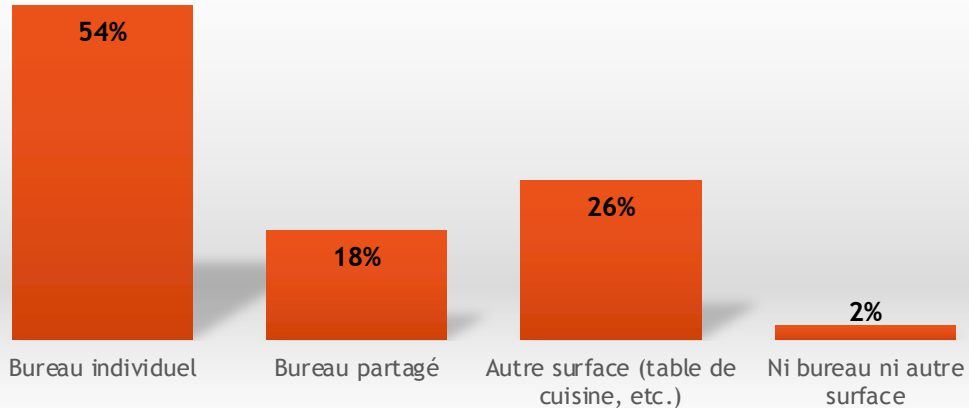
Enseignants	Effectifs	Pourcentage
Maternelle et élémentaire	336	39%
Collège	221	26%
Lycée général et technologique	168	20%
Lycée professionnel	100	12%
Autre	30	4%

Correspond à 13% des enseignants de la Martinique

Type d'établissement	Effectifs	Pourcentage
Public	812	95%
Privé sous contrat	37	4%
Autre	6	1%

Expérience professionnelle	Effectifs	Pourcentage
Plus de 20 ans	317	37%
Entre 10 et 20 ans	307	36%
Entre 1 et 5 ans	119	14%
Entre 6 et 9 ans	76	9%
Moins de 1 ans	36	4%

Bureau pour travailler confiné



Question 12. Là où vous êtes confiné-e, avez-vous un bureau pour travailler ?

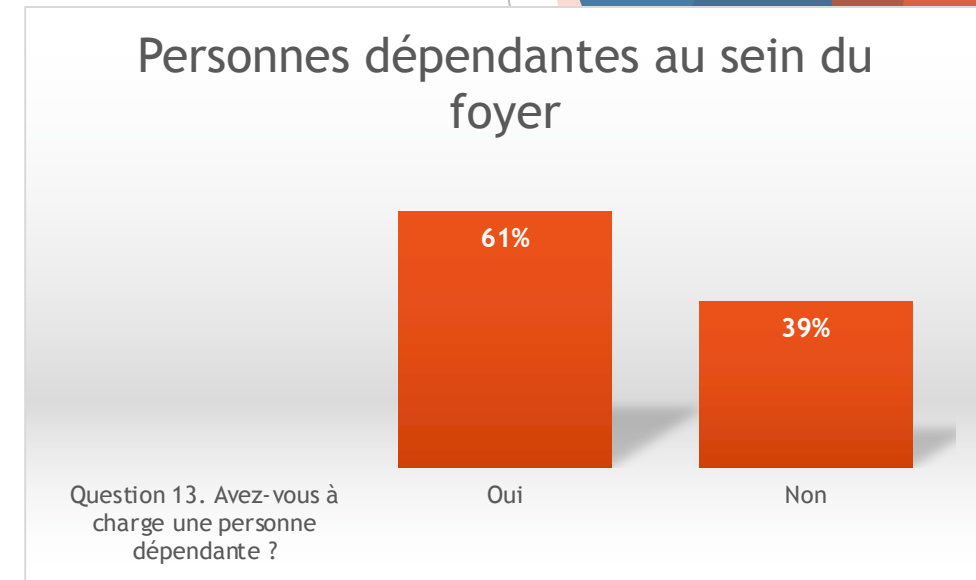
- corrélation statistique entre l'absence d'espace dédié à l'activité professionnelle et l'absence de matériel informatique ($R=0,10$, $P=0,0014$, $N=855$).
- Corrélation statistique MOINS les enseignants ont des ressources technologiques adaptées ($R=0,62$, $P=1,67193E-94$, $N=855$) et MOINS leur connexion Internet est bonne ($R=0,37$, $P=4,51276E-30$, $N=855$), PLUS ils ont le sentiment d'être inefficaces au travail.

Résultats : matériel informatique, Internet et espace de travail

- 99% des enseignants possèdent un ordinateur (15% partagent cet ordinateur avec un autre membre du foyer), seuls 65% se disent entre moyennement et très habitués à déposer des ressources pédagogiques en ligne.
- 2/3 possèdent une connexion de bonne qualité.
- Les enseignants qui disposaient d'un meilleur accès au web percevaient d'une manière plus positive leur performance en tant qu'enseignants « à distance » ($R=0,27$, $P=4,62261E-16$, $N=855$).

La charge mentale du multitasking

- ▶ Multiplication des sollicitations et des tâches (**professionnelles et domestiques**) auxquelles l'enseignant(e) répond tout au long de la journée.
- ▶ Les personnes dépendantes dans la foyer familial ?
- ▶ 61% déclaraient la présence d'une personne dépendante au sein du foyer (enfants dans 82% des cas).
- ▶ Les enseignants qui déclaraient avoir une personne à charge (notamment quand il s'agissait d'un enfant) considéraient aussi **ne pas disposer des conditions nécessaires pour bien réaliser leur travail** (avec des taux de corrélation significatifs : $R=-0,13$, $P=6,54919E-05$, $N=855$).



Les espaces de travail

✚ La dégradation des conditions de travail et la surcharge imposée par le manque de moyens ont eu un impact sur la perception que les enseignants se font de leur situation...

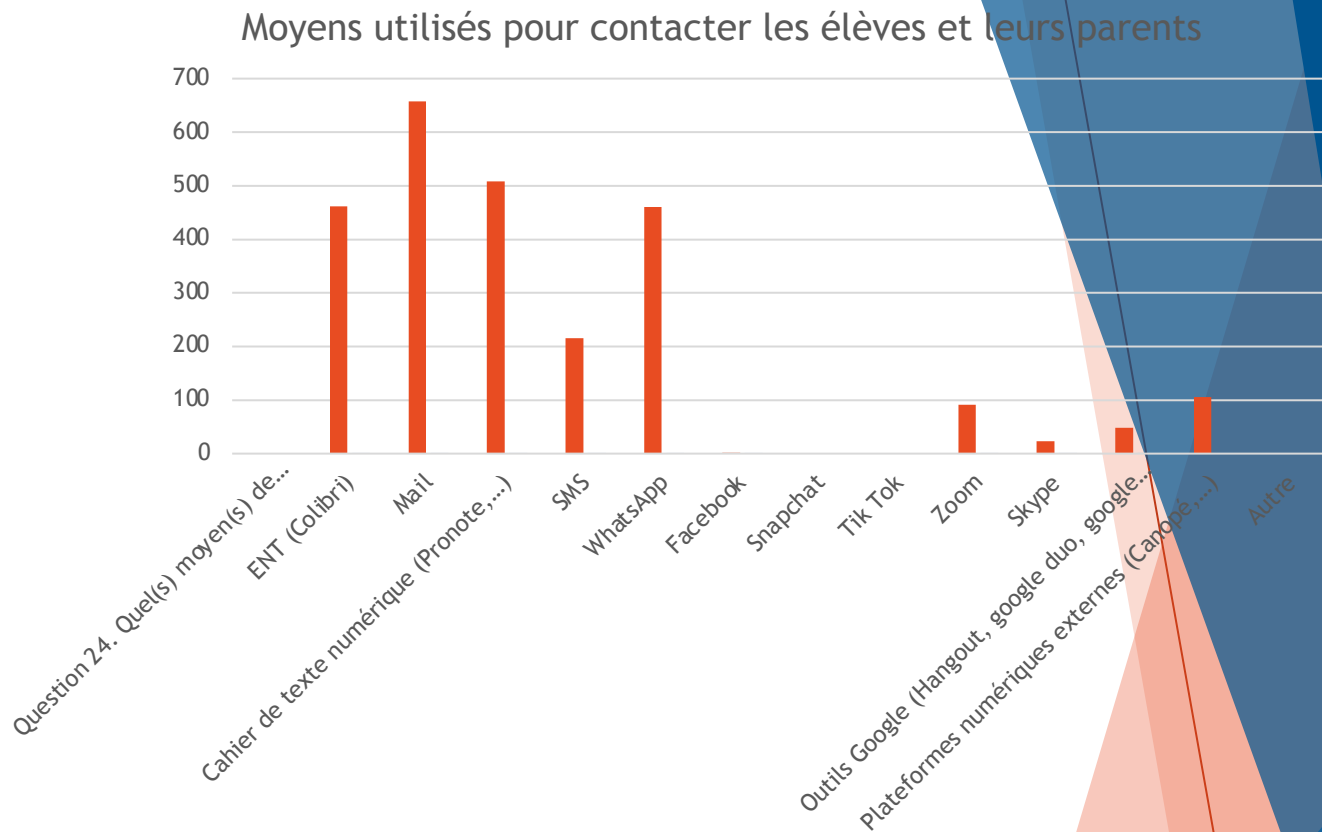
✚ Tâches inutiles ? : trop d'informations tue l'information et joue sur l'envie de s'informer...

- Messagerie électronique et plateformes d'échange avec les familles.
- Les enseignants y accèdent facilement.
- 60% dispose des moyens suffisants pour y accéder et les utiliser, près d'un tiers (31%) y accédant avec des difficultés et 9% avec beaucoup de difficultés.
- Problèmes qui relèvent des compétences (numériques) des enseignants, mais aussi des outils de travail et de l'infrastructure technologique de la Martinique.

Les compétences numériques et la continuité pédagogique

- ▶ L'optimisme affiché par le ministère contraste avec les résultats que nous avons obtenus lors de notre enquête : 53% déclarait avoir répondu aux injonctions ministérielles et aux indications en provenance du Rectorat afin de garantir la continuité pédagogique.
- ▶ Corrélation statistique entre la **qualité de la connexion Internet et le sentiment d'avoir garanti la continuité pédagogique** ($R=0,14$, $P=1,84658E-05$, $N=855$).
- ▶ Moins d'un tiers des enseignants interrogés déclarait posséder une très bonne maîtrise de l'outil numérique.
- ▶ **La qualité de la continuité pédagogique n'a pas été tributaire ni de l'accès aux outils numériques** (les enseignants ont utilisé leur matériel personnel) **ni des compétences numériques des enseignants** (acquises, le plus souvent, hors des formations pédagogiques offertes par le rectorat ou le ministère).
- ▶ **Le manque de formation et de qualification pour répondre à la continuité pédagogique qui augmente avec l'âge.**

Résultats : la relation pédagogique



Les sites WEB des établissements ont été peu utilisés

- ▶ Contacts entre collègues : WhatsApp (90%) devant les mails (77%) et les SMS (36%). Les outils et logiciels institutionnels sont relégués au second plan..., ce qui n'est pas le cas pour les contacts avec les élèves et les familles
- ▶ Logiciels institutionnels pour maintenir la continuité pédagogique : application Colibri (50%) et classes virtuelles du CNED (46%).
- ▶ Communication avec les élèves et les parents : liens Internet, fichiers audio et photographies de livres.

Résultats : temps de travail et freins à la continuité pédagogique

Lorsque vous donnez un devoir (noté ou non) aux élèves, quel est le taux de retour constaté ? Vous estimez que...

Non concernée	61	7%
Moins de 20% des élèves rendent le devoir	194	23%
Environ 20% des élèves rendent le devoir	134	16%
Entre 20% et 49% des élèves rendent le devoir	177	21%
Environ 50% des élèves rendent le devoir	98	11%
Entre 50% et 79% des élèves rendent le devoir	124	15%
Plus de 80% des élèves rendent le devoir	62	7%

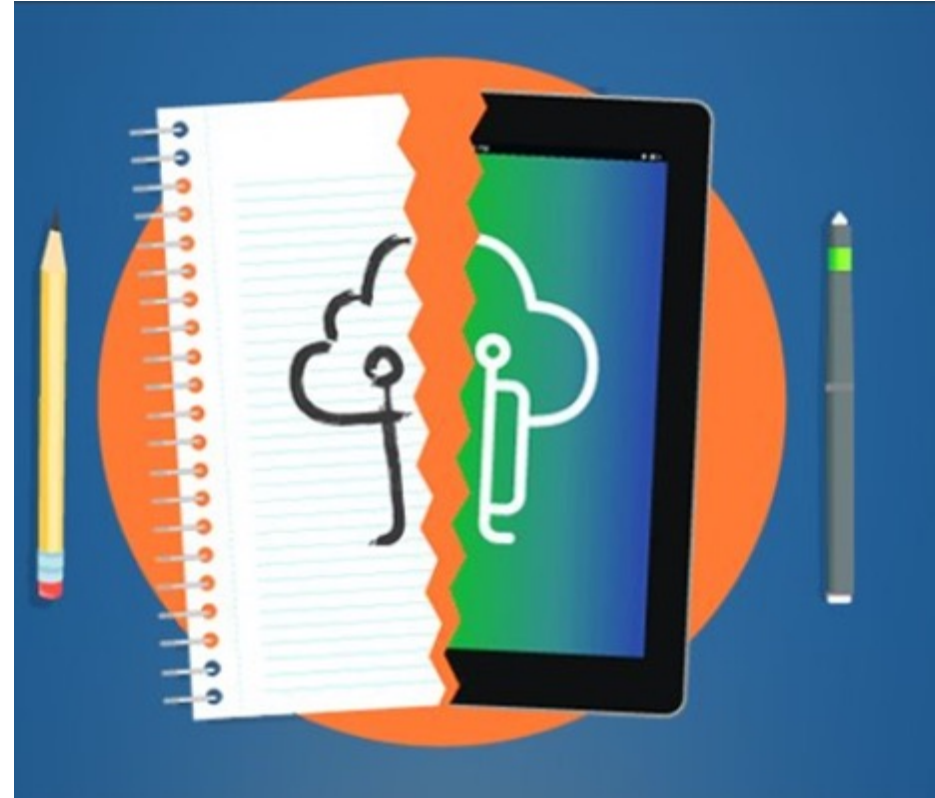
- ▶ **Freins à l'activité pédagogique** : les moyens techniques à disposition, l'attitude des élèves (peu motivés selon la plupart des répondants), le manque de compétences numériques, le manque d'instructions claires de la part des instances supérieures, puis le manque de collaboration des parents et enfin le manque de temps
- ▶ **Les parents d'élèves** n'ont pas été considéré comme très collaboratif (jugés peu (26%) et moyennement (55%) impliqués).
- ▶ **Lien entre le taux de participation des élèves et le niveau d'implication des familles.**

Le stress d'origine professionnelle

- ▶ Patrick Légeron : « les importants changements survenus dans le monde du travail ces dernières décennies ont entraîné l'émergence de risques nouveaux dans le domaine de la sécurité et de la santé au travail : **les risques psychosociaux** » (2008, p. 809).
- ▶ Émergence d'une souffrance d'origine psychosociale.
- ▶ Fort taux de stress chez les enseignant(e)s en Martinique : surcharge de travail (60%).
- ▶ Liens statistiques en l'apparition du stress et de la fatigue et les enseignant(e)s passant le plus de temps devant un écran et ceux qui manquaient de compétences numériques.

Conclusions

- ▶ **Obstacles structurels** : manque d'infrastructures numériques de qualité, l'absence d'outils à disposition des enseignants et des étudiants, une organisation du travail très hiérarchisée).
- ▶ **Apprentissage du numérique** non seulement comme outil de gestion et archivage des données (la bureautique) mais aussi comme outil de transmission des savoirs (en mode synchrone et asynchrone).



Préconisations : en cas de télétravail imposé...

- ▶ Prendre en compte la structure de la famille et les possibilités de **travailler dans de bonnes conditions à domicile** (Internet, Matériel numérique, Présence d'un espace dédié, etc.).
- ▶ **Cibler les informations envoyées par mail** aux enseignants et/ou envisager la tenue à jour d'une FAQ sur le site de l'académie.
- ▶ Repenser les besoins en termes de **formation aux outils numériques**.
- ▶ Du côté des élèves : apprendre à distance ça s'apprend !
- ▶ Importance de la formation initiale et continue dans le domaine de la **didactique à distance** et dans le **développement de la motivation professionnelle**.
- ▶ Amélioration de la couverture Internet par câble et par 4G mais attention... « **la pédagogie est toujours plus importante que la technologie** ».

Publications

- ▶ Weiss, P. O., Alì, M., Ramassamy, C., & Alì, G. (2020). Gli insegnanti in formazione durante il lockdown: percezioni, attitudini e bisogni. Un caso di studio in Martinica, Francia. *Giornale Italiano di Educazione alla Salute, Sport e Didattica Inclusiva*, 4(3), 93-111.
- ▶ Weiss, P.-O. et al. (2020). Weiss, P.-O. et al. (2020). Quelle continuité pédagogique en Martinique en période de confinement ? Des injonctions ministérielles aux conditions d'étude et de travail dans l'Outre-mer. *Esprit Critique*, 30(1).
- ▶ Weiss, P.-O. et al. (2020). La formation initiale des enseignants en contexte de confinement. *International Journal of Technologies in Higher Education*, 17(1).

Partenariats

- ▶ Enquête "Confinement et continuité pédagogique" (INSPE de la Réunion, Centre Universitaire de Mayotte, laboratoire ICARE): Sylvain Genevois, Gaëlle Lefer, Nathalie Wallian, Marie-Paule Poggi, Pierre-Olivier Weiss, Maurizio Alì.
- ▶ "Enquête « Interactions éducatives pendant le confinement en Polynésie française » (ESPE de la Polynésie française, laboratoire EASTCO): Rodica Ailincăi, Emilie Guy, Maurizio Alì."

Pour aller plus loin

- ▶ [Observatoire Caribéen du Climat Scolaire](#) et son volet sur l'enseignement et la formation en temps de COVID-19.
- ▶ Rachid, E. B. (2020). Usage et utilité des plateformes de la formation digitale des enseignants pendant la crise de Covid-19. *Revue Française d'Economie et de Gestion*, 1(2).
- ▶ Kim, J. (2020). Learning and Teaching Online During Covid-19: Experiences of Student Teachers in an Early Childhood Education Practicum. *International Journal of Early Childhood*, 52(2), 145-158.
- ▶ Bonnéry, S. (2020). L'école et la COVID-19. *La Pensée*, (2), 177-186.
- ▶ Capitanescu Benetti, A. et Connac, S. (2020, 17 mars). L'école à l'heure du Covid-19. À quelle vie l'école prépare-t-elle?. *Cahiers pédagogiques*.
- ▶ Rechidi, N., Bennani, H., Nafzaoui, M. A. et Benazzou, L. (2020). L'intégration pédagogique des TIC à l'épreuve de la crise covid-19: Quels enseignements à tirer?. *Revue Internationale du chercheur*, 1(2).
- ▶ Basilaia, G. et Kvavadze, D. (2020). Transition to online education in schools during a SARS-CoV-2 coronavirus (COVID-19) pandemic in Georgia. *Pedagogical Research*, 5(4), 1-9.



OBSERVATOIRE CARIBÉEN
— DU CLIMAT SCOLAIRE —

Merci pour votre attention



www.inspe-martinique.fr

Séminaire : “Accompagner le travail de l’élève dans les nouvelles situations d’apprentissage » : 14 et 15 juin 2021

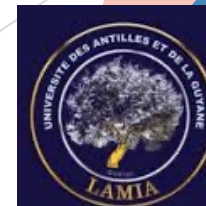


Mise en perspective de résultats de recherche : Quelle continuité pédagogique en Martinique en période de confinement pour les enseignants et stagiaires ?

Pierre-Olivier Weiss

MESOPOLHIS – UMR 7064

Centre méditerranéen de sociologie, de science politique et d'histoire



LAMIA
Laboratoire de Mathématiques
Informatique et Applications