



EXPLORATION DES COMPÉTENCES LANGAGIÈRES EN MATERNELLE

ISABELLE ROUSSET & SOLANGE ROSSATO

PLAN DE LA PRÉSENTATION

- 1. Les compétences langagières des enfants**
2. Grille de positionnement
3. Premières analyses sur corpus
4. Les albums
5. La mise en place dans les classes

DES ACQUISITIONS PROGRESSIVES

Age	Langagier
0-3 mois	Produit des cris différents selon les stimulations, gazouillis, jeux vocaux, rires, vocalises. Discrimine les contrastes entre groupes de sons. Préfère la voix de sa mère à celle d'une autre femme, sa langue maternelle à une autre langue. Sensible à la prosodie. Reconnaît une syllabe dans des énoncés différents
4-6 mois	Préférence pour le langage maternel adressé au bébé. Catégorise les voyelles. Premiers échanges communicationnels.
7-9 mois	Produit plusieurs syllabes, chantonne. Comprend des mots en contexte, Détecte les frontières des groupes de mots (syntagmes).
10-12 mois	Production des premiers mots, essaye de nommer les objets désignés par l'adulte. Comprend des mots hors contexte. Détecte les frontières de mots.
1-2 ans	Discours télégraphique. Comprend les mots familiers. Développement du premier lexique, de 20 mots à 200 mots.
2-3 ans	Modifie les demandes selon l'interlocuteur. Produit 200 à 300 mots. Comprend les demandes directes et les demandes indirectes.
3-4 ans	Extension du vocabulaire et phrases courtes. Peut suivre une conversation, comprend des promesses, s'amuse des jeux de langage.

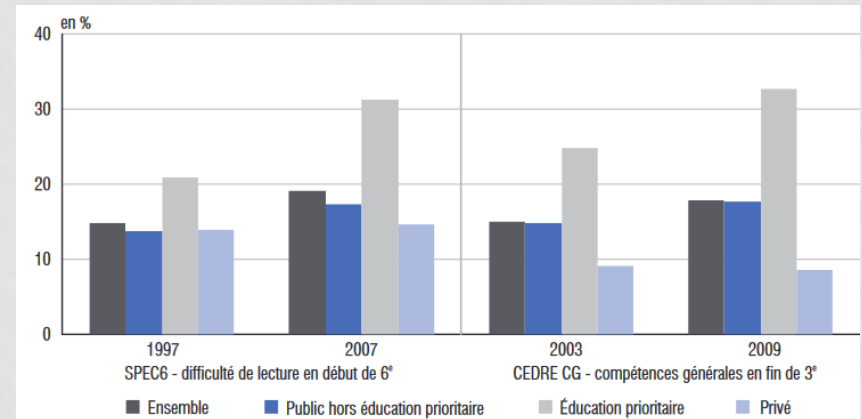
Age	Langage
4-5 ans	Produit des demandes indirectes et des justifications. Comprend le comparatif, l'identité et la différence.
5-6 ans	Produit des énoncés de 5-6 mots, répond au téléphone. Début de lecture logographique. Identifie des rimes, comprend environ 2500 mots.
7-11 ans	Utilise la forme passive, produit des inférences, apprend à lire. Comprend les sarcasmes et les métaphores.
Et après...	Poursuite du développement lexical et sémantique (vocabulaire technique) en compréhension et en production, développement de la production écrite, de la lecture - compréhension, des capacités argumentatives.

D'après Florin (2003)

INFLUENCE DU MILIEU SOCIAL

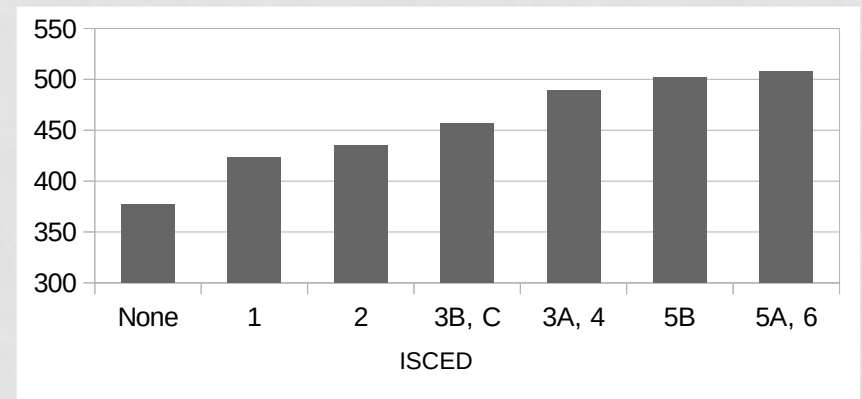
- Daussin, Keskpaik et Rocher 2011

évolution des difficultés en lecture en France en 6^e et en 3^e
augmentation des difficultés en zone d'éducation prioritaire

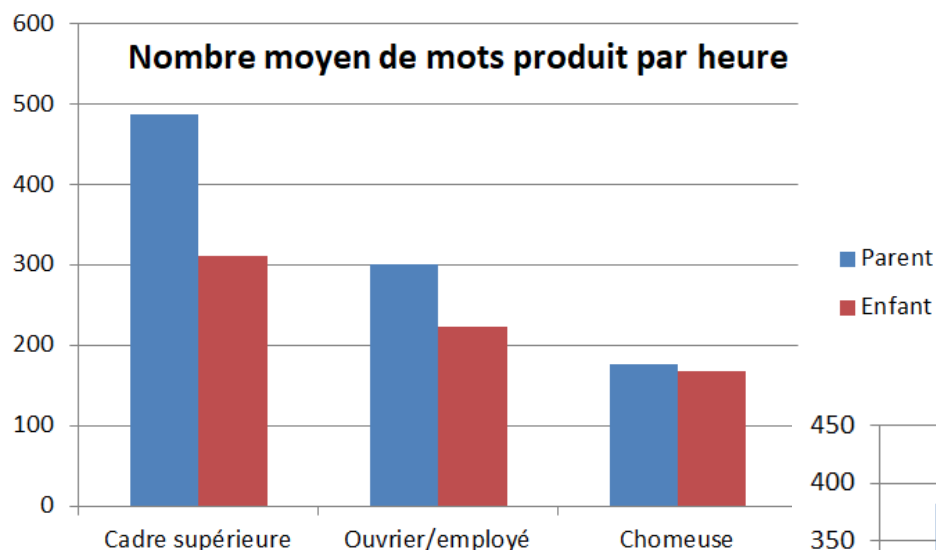


- PISA Reading Scale (2018)
compétences en lecture en France à 15 ans en fonction du niveau d'étude des parents (classification internationale ISCED)
influence significative

graphique fait à partir des données de <https://pisadataexplorer.oecd.org/ide/idepisa/dataset.aspx>

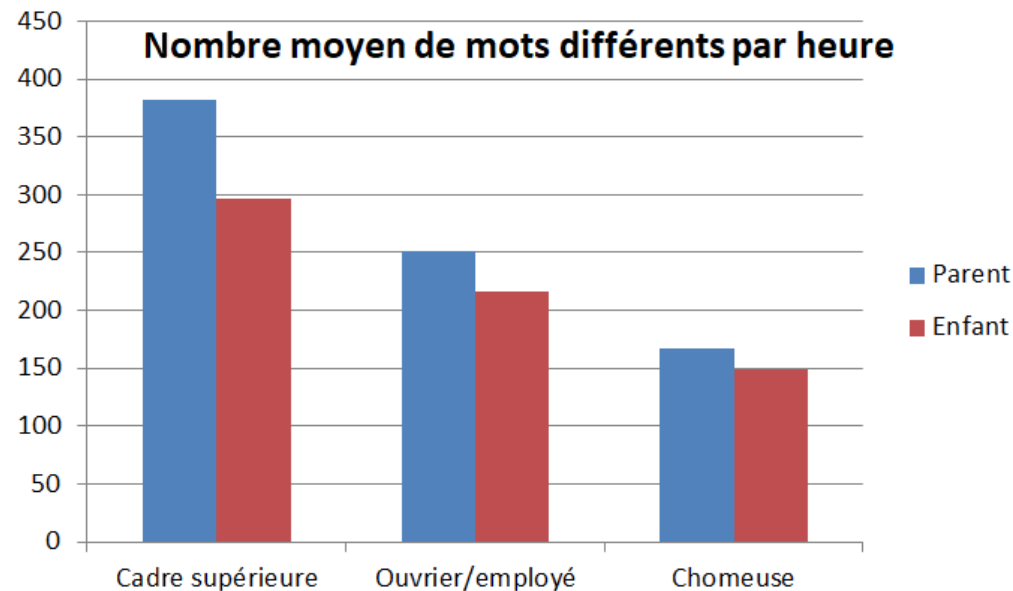


ET INFLUENCE DE L'INPUT



Hart & Risley (2003)

- 42 familles
- enfants de 7 mois à 3 ans
- suivi longitudinal 1h/mois



graphiques faits d'après Hart & Risley 2003

PETITS ET GRANDS PARLEURS

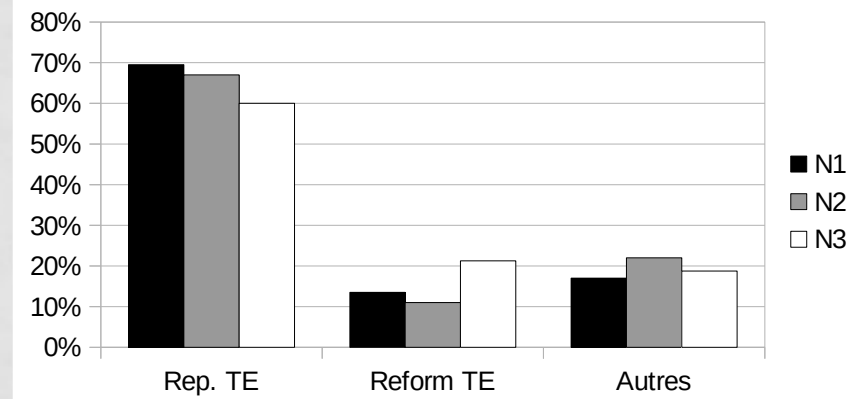
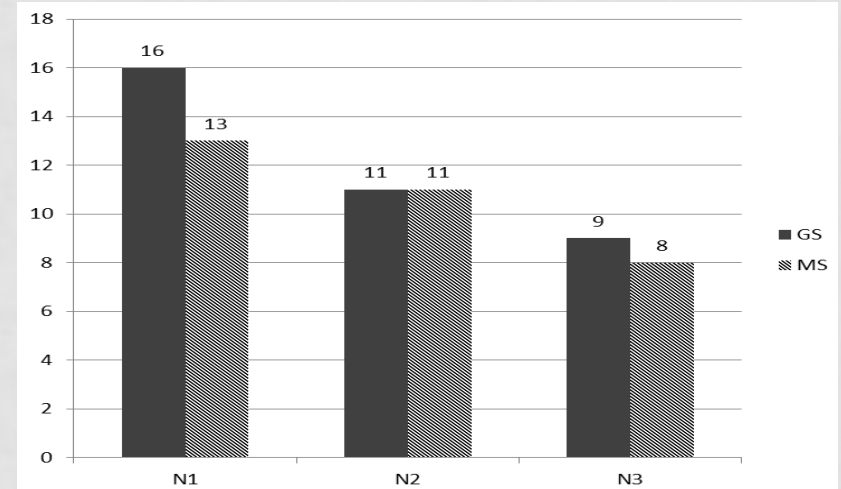
- Lentin (1997) : petits parleurs = élèves qui ne parlent très peu voire pas du tout en milieu scolaire
- Florin (1991) : « faibles parleurs », qui parlent plus facilement en groupe homogène
- Mais :
 - Parler *moins* veut-il dire parler *moins bien* ?
 - Parler en français ? dans une autre langue ?
 - Parler peu ou interagir peu ? Qu'en est-il de la prise en compte de l'oralité dans sa globalité ?

ÉTUDE DES INTERVENTIONS

Peroz (2014)

- 132 enfants de MS et GS
- Temps de parole des enfants :
 - Participation supérieure d'un tiers à la moyenne (N1 : 37)
 - inférieure d'un tiers (N3 : 38)
 - entre les deux (N2 : 57)
- Histoire connue, 21 termes étudiés (TE) : *désobéir à, terrier, potager, pâté, civet, jamais revenu ...*
- Formes de réemploi des TE dans les interventions des enfants (535 TE)
 - reprise des TE
 - reformulation des TE
 - terrier => maison*
 - jamais revenu => pas réussi à sortir*
 - civet => ils l'ont mangé*

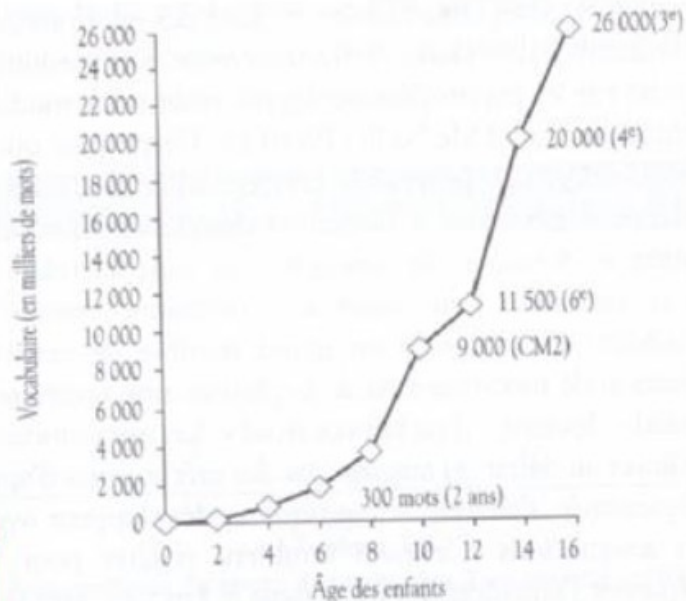
Nombre de mots par interventions



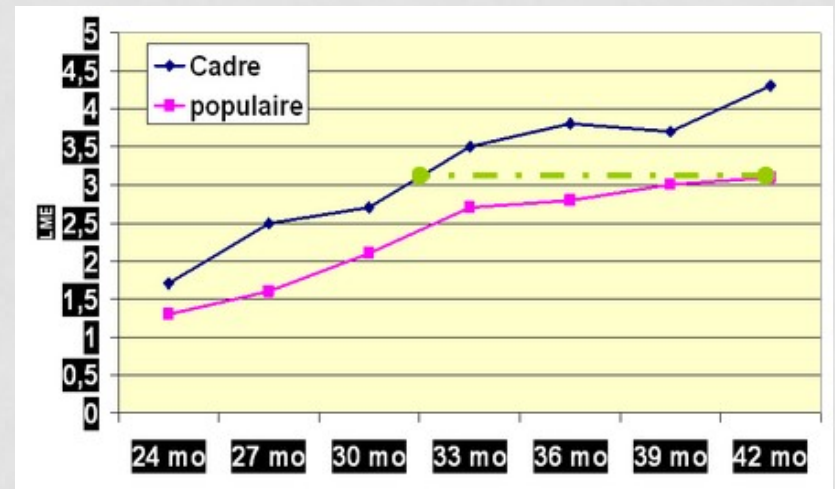
QUANTIFIER LA PAROLE

- Augmentation de la taille du lexique (Bassano, 2000 ; Florin, 2010 ; Lieury, 2009)

Estimation du vocabulaire (sens distincts) en fonction de l'âge et de quelques estimations repères (Lieury, 2009).

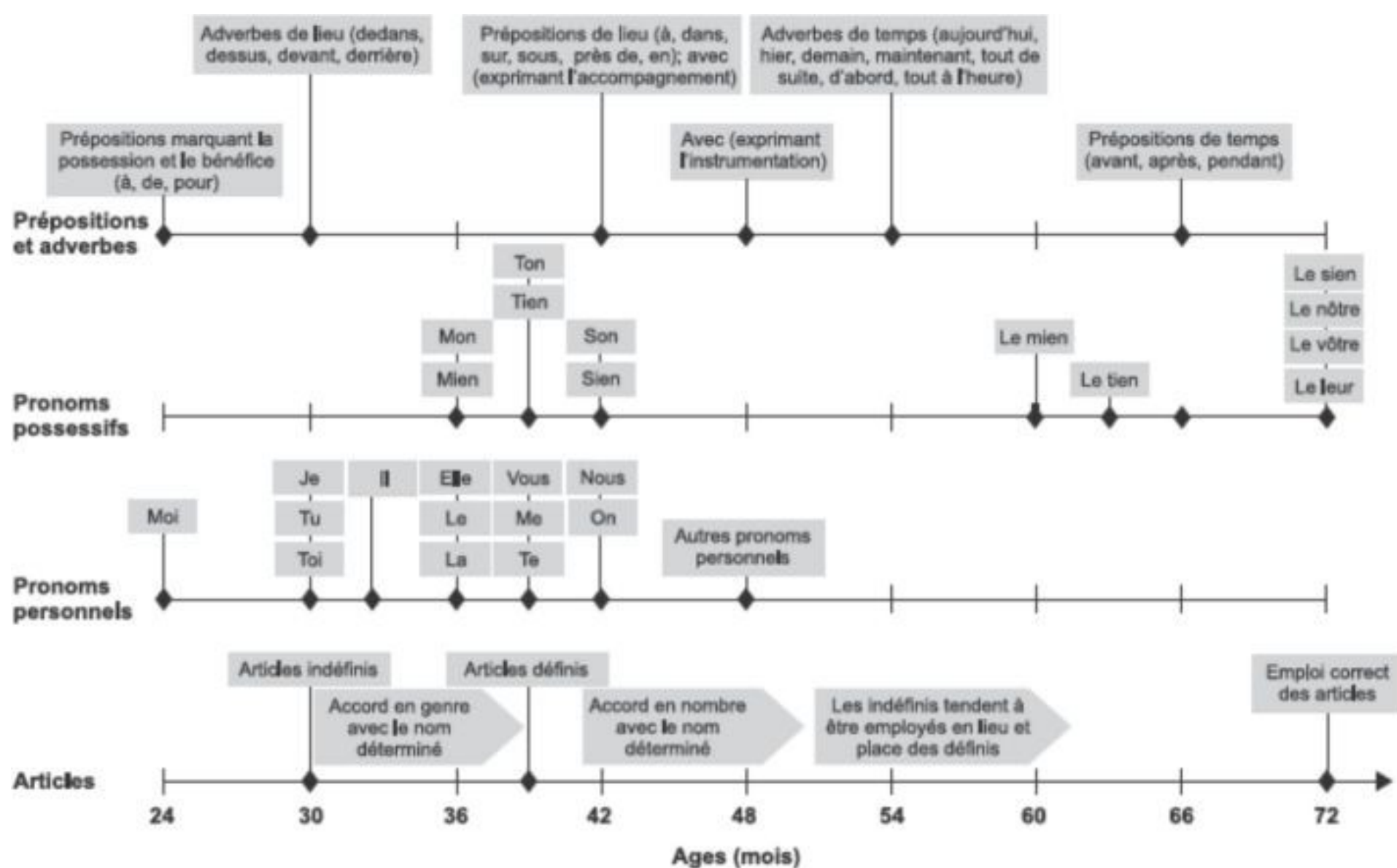


- Augmentation de la durée des énoncés et du débit de parole (Peroz, 2005 ; Nip & Green, 2013 ; Colletta et al. 2018)
- Augmentation du nombre de mots par énoncé MLU (Parisse & Le Normand, 2007)



RÔLE DE LA SYNTAXE ET DE LA SÉMANTIQUE

- Boisseau (2005) p 5-6:
 - « C'est la **syntaxe** qui doit être la priorité du pédagogue du langage, à la fois parce qu'elle joue à une fréquence considérable est souvent difficile à conquérir : mise en place de pronoms comme le « je » et le « tu », qui nécessite de multiples réglages et décentrations, conquête des phrases complexes qui exige aussi des opérations mentales difficiles... Aider l'enfant à différencier ses pronoms, l'encourager à la construction de son système des temps et à la complexification de ses phrases est absolument prioritaire. »
- Laparra & Margolinas (2012) :
 - les élèves d'une classe de CP ne montrent pas de « déficit » de lexique :
« L'échec que rencontrent certains d'entre eux n'a donc pas sa source dans un déficit lexical. [...] Mais s'il y a bien réemploi des termes nouveaux, il ne s'accompagne pas d'un processus de décontextualisation : ces termes sont toujours utilisés dans le même contexte référentiel. »
 - => nécessité de « construire un ensemble raisonné au plan sémantique et morphosyntaxique de termes nouveaux à dominante abstraite [...] : avoir raison, raisonner, la raison, le raisonnement, une raison. »



Âges approximatifs d'apparition des articles, pronoms personnels, pronoms possessifs, prépositions et adverbes chez l'enfant typique (adapté d'après Hurtig et Rondal, 1981, p. 473) (Inserm, 2016)

TRAVAILLER L'ORAL À L'ÉCOLE

- Pratique de l'oral transversale :
 - Toutes les situations
 - Dans et hors l'école
 - Tout le temps
- « La communication orale apparaît comme spontanée. Son développement s'est fait, dès avant l'entrée à l'école, pour une large part de façon empirique et à peine consciente. Difficile donc d'en faire un « objet d'apprentissage » comme on peut le faire pour d'autres matières plus spécifiques au monde scolaire, en particulier tous les apprentissages qui se rapportent à l'écrit, même si ceux-là aussi se construisent en partie en dehors de l'école. **Ceci fournit d'ailleurs aux enseignants l'alibi de ne pas travailler l'oral, puisqu'on le pratique en permanence...** » Garcia-Debanc, 1999, p 194.

TRAVAILLER L'ORAL À L'ÉCOLE

- Les risques : éluder le travail sur les compétences langagières et le remplacer par des activités
 - Les spectacles pour les parents
 - Raconter des histoires
 - Les conseils de vie
 - Les temps de regroupements
- Principales difficultés (Garcia-Debanc, 1999)
 - définir des objectifs d'apprentissage langagiers précis
 - ne pas dériver vers d'autres types d'apprentissages : mémorisation, prendre la parole en public, respect des consignes, ...



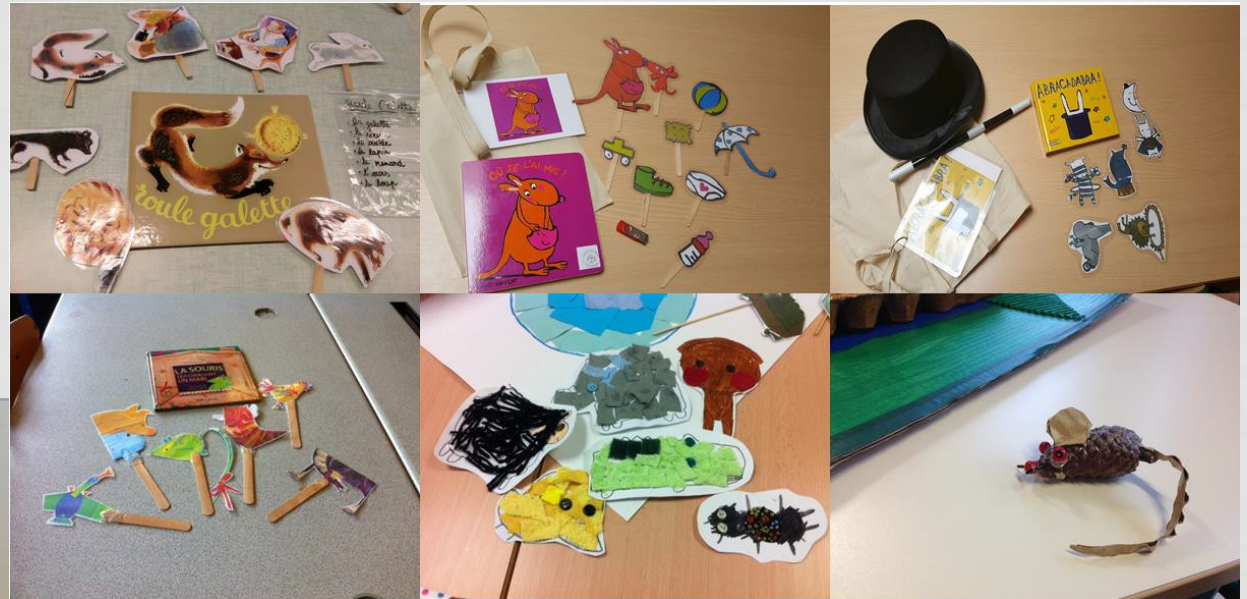
CONTEXTE DE L'ÉTUDE

- Observations de la médecine scolaire :
 - difficultés dans le développement langagier de certains enfants
 - Constat de manque d'outils et de formation par les équipes pédagogiques
- => Partenariat entre la DSDEN de l'Isère, le rectorat de Grenoble et les laboratoires LIDILEM et LIG pour mener une action de formation et de recherche sur le développement du langage en maternelle
- Plus de 20 écoles REP+ et REP avec des degrés d'implication divers

PROBLÉMATIQUE

- Formation auprès des enseignants:
 - sensibiliser aux différentes étapes de développement du langage
 - l'importance des structures syntaxiques
 - varier les situations/ contexte référentiel
 - fournir des outils de positionnement langagier
 - proposer des situations propices au langage
- Enjeux en recherche
 - recueillir un corpus de parole enfantine en maternelle
 - valider l'outil de positionnement langagier avec des observations quantitatives des productions des enfants
 - étudier les liens entre compétences langagières (pronoms, conjugaison, phrases complexes) et aisance communicationnelle

LES ATELIERS LANGAGE



PLAN DE LA PRÉSENTATION

1. Les compétences langagières des enfants
- 2. Grille de positionnement**
3. Dans une classe : les vidéos
4. Les albums
5. La mise en place dans les classes
6. Le lien avec les familles

ÉVALUATION DU LANGAGE

- Beaucoup de tests pour évaluer les compétences langagières mais nécessitant un temps de passation long (IDE : Duyme, Capron et Zorman, 2010, Questionnaire Chevrie-Muller : Chevrie-Muller et Goujard, 1990 et Boisseau, 2005, BSEDS : Azzano *et al.*, 2011 et Zorman et Jacquier-Roux, 2002)
- Besoin d'un positionnement langagier :
 - permettant la mise en place d'une pédagogie différenciée (CDI, Kern, Langue, Zesiger et Bovet, 2010)
 - rapide à faire passer
 - ne concernant pas le lexique
 - d'interprétation facile : 4 étapes clés dans le développement du langage
 - permettant un suivi individuel de l'enfant

Nom de l'enfant : Date de naissance : Date de l'observation 1 :

Date de l'observation 2 :

Outil repérage : 4 ^{ème} étape (MS/GS)	Oui	Non	Oui
Intervient pour des prises de parole dans le groupe classe			
Prononciation correcte			
Utilisation systématique des déterminants et des pronoms			
Utilisation des phrases complexes avec propositions subordonnées			
Emploi de temps variés			
Conversation proche de celle d'avec un adulte			

Outil repérage : 3 ^{ème} étape (PS/MS/GS)	Oui	Non	Oui
Intervient verbalement autrement que par oui ou non lorsqu'il est interrogé			
Intervient pour des prises de parole dans le groupe classe			
Utilise le « je »			
Utilisation de déterminants et de pronoms (on accepte les erreurs en genre et nombre)			
Utilisation des phrases complexes (GN GV + complément(s) de phrase)			
Emploi plusieurs temps : présent - passé			

Outil repérage : 2 ^{ème} étape (TPS/PS/MS)	Oui	Non	Oui
Est compréhensible en français ou dans sa langue maternelle			
Intervient verbalement autrement que par oui-non lorsqu'il est interrogé			
Réutilise les formules données en classe (ex : j'ai fini, chacun son tour, ...)			
Fait des phrases avec au moins 3 mots dans l'ordre			
Suit des consignes simples données à l'oral			
Emploi plusieurs temps : présent - passé (on accepte encore les erreurs "il a rendu")			

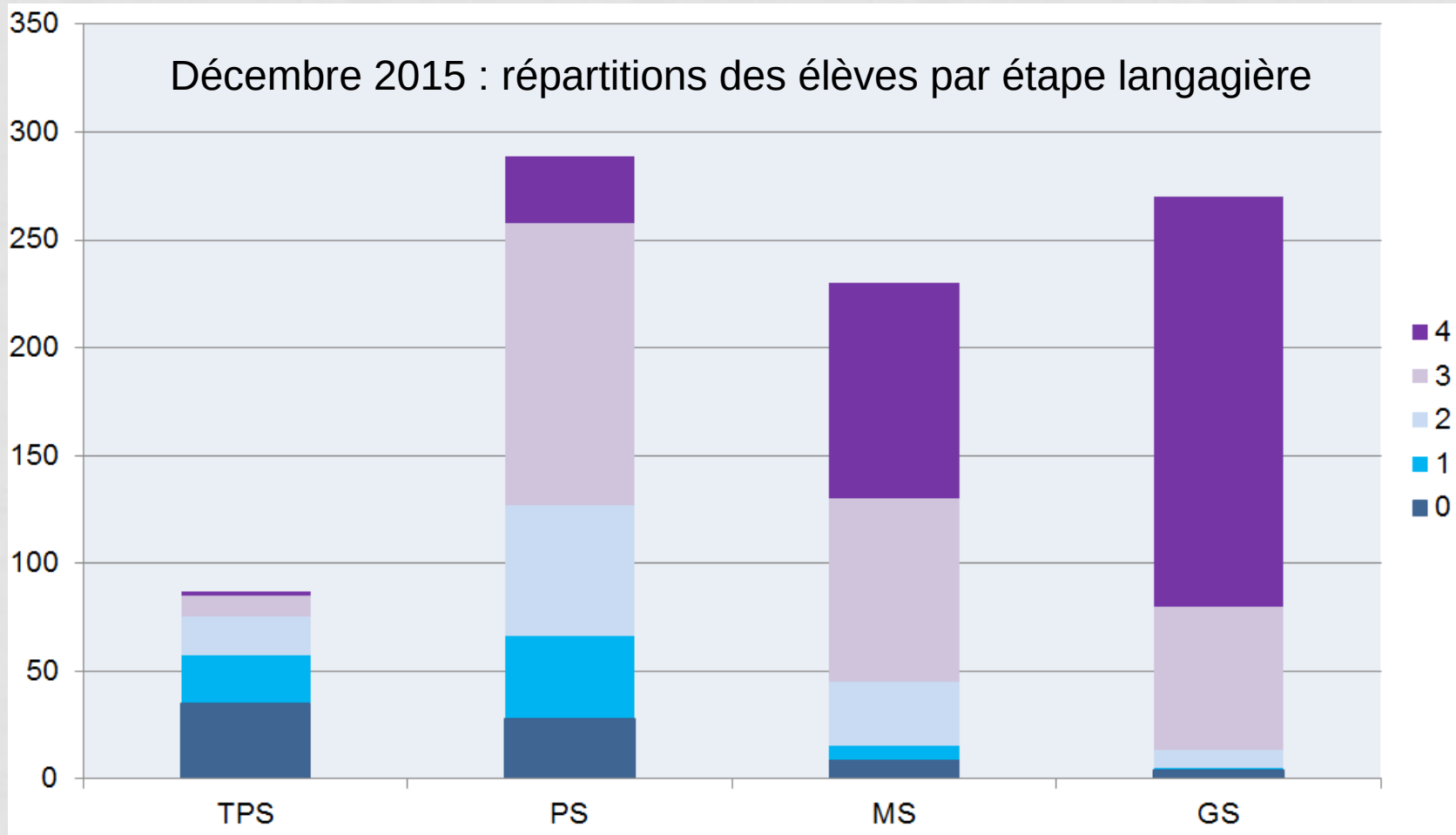
Outil repérage : 1 ^{ère} étape (TPS/PS)	Oui	Non	Oui
Sait se faire comprendre, en français dans sa langue maternelle et/ou par gestes			
Suit des consignes simples données à l'oral			
Communique par des mots isolés			
Répète spontanément des mots ou groupes de mots			
Combine des mots "gâteaux - encore"			
Emploi des verbes			

Une étape est validée si 4 items sur 6 sont attestés. Commencer par l'étape qui correspond au niveau de l'enfant TPS/PS/MS/GS. Si cette étape est v

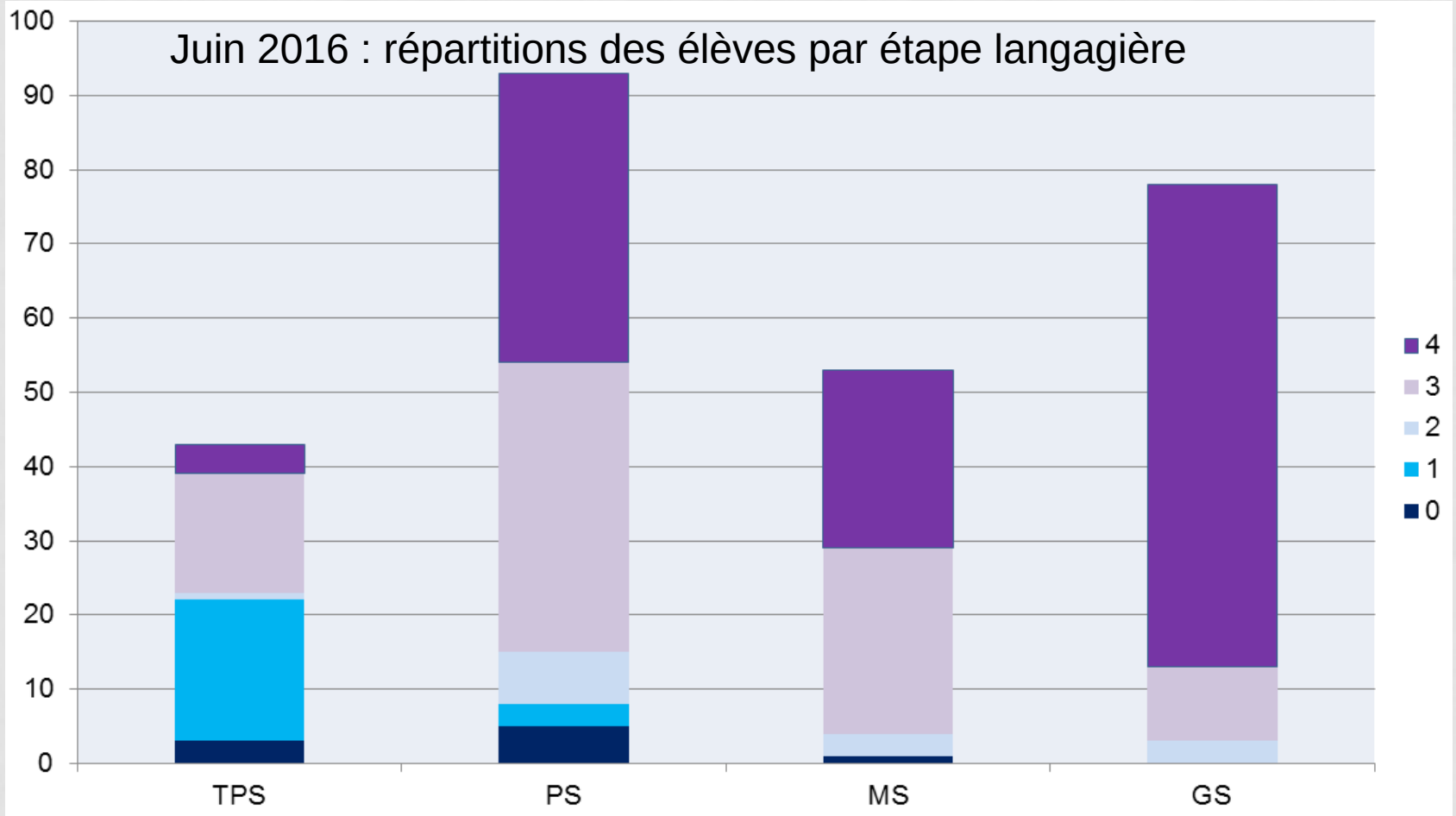
UN OUTIL PRATIQUE

- 80-90% des grilles remplies de mémoire par les enseignants lors des formations
 - Permet de faire des groupes d'enfants de même niveau langagier
 - Permet de cibler, pour chaque groupe, la ou les compétences à travailler
- => retours positifs des équipes pédagogiques sur l'outil lors des séances de formation

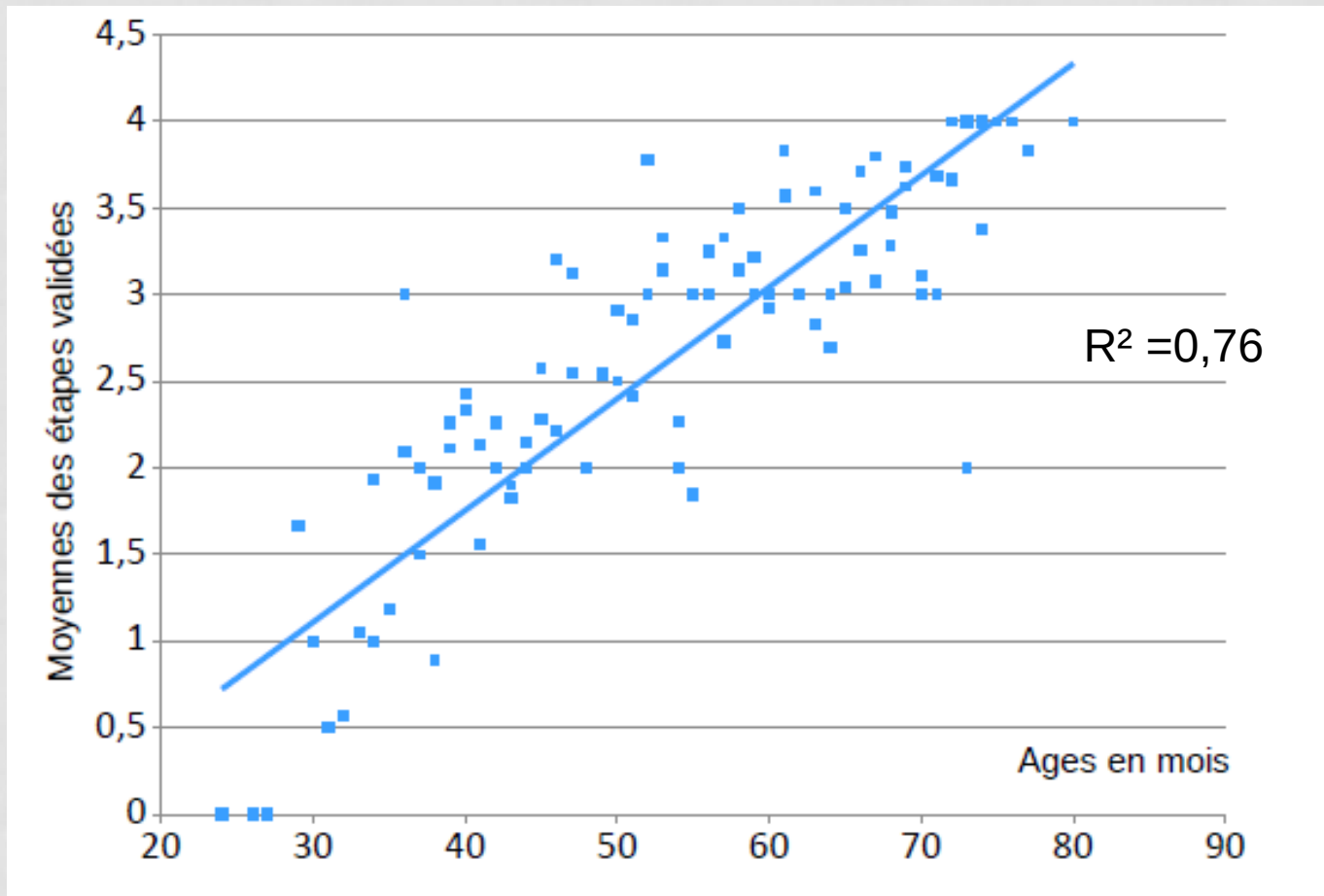
UNE GRANDE DISPARITÉ



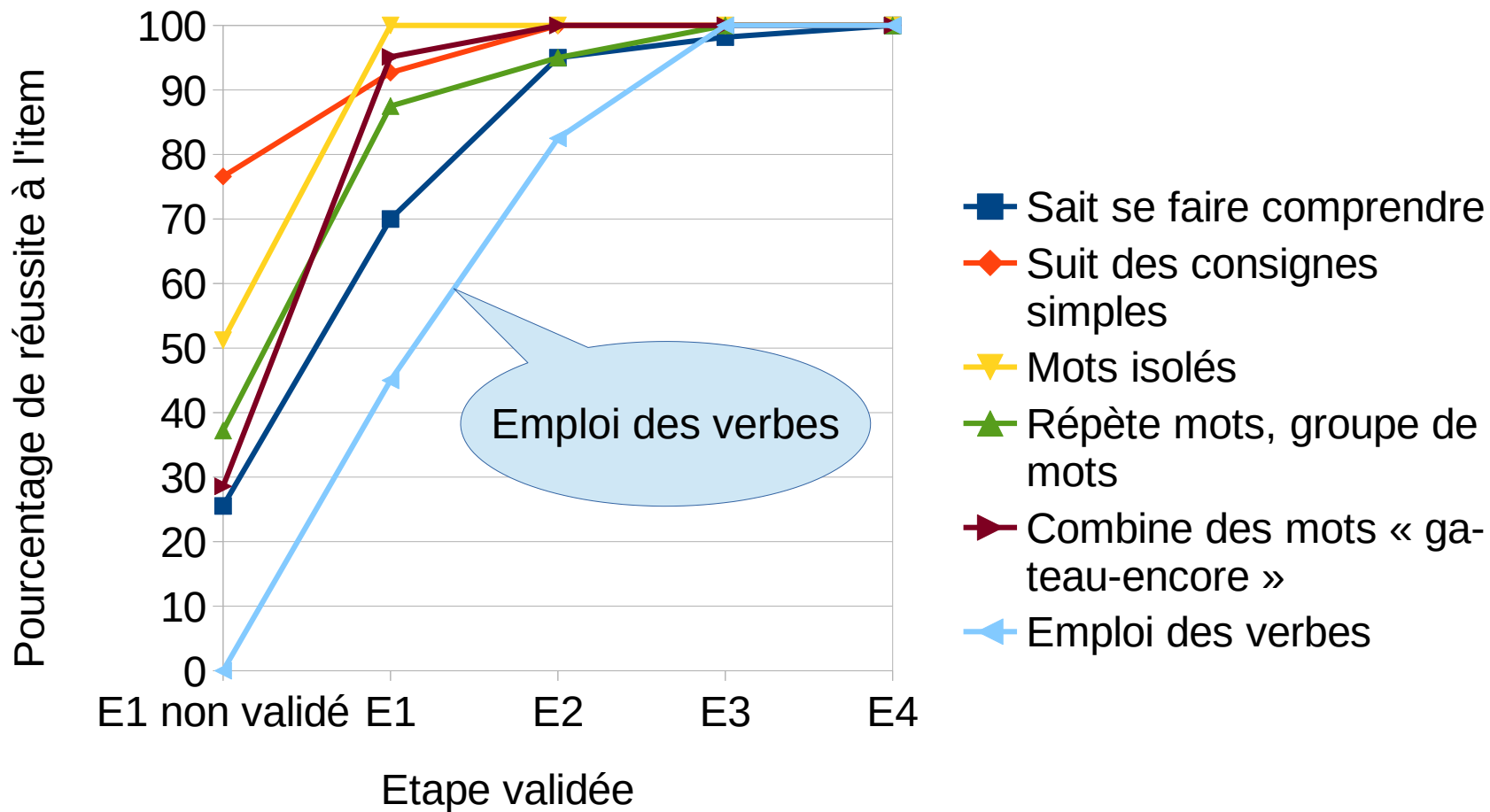
ET DES ÉVOLUTIONS RAPIDES



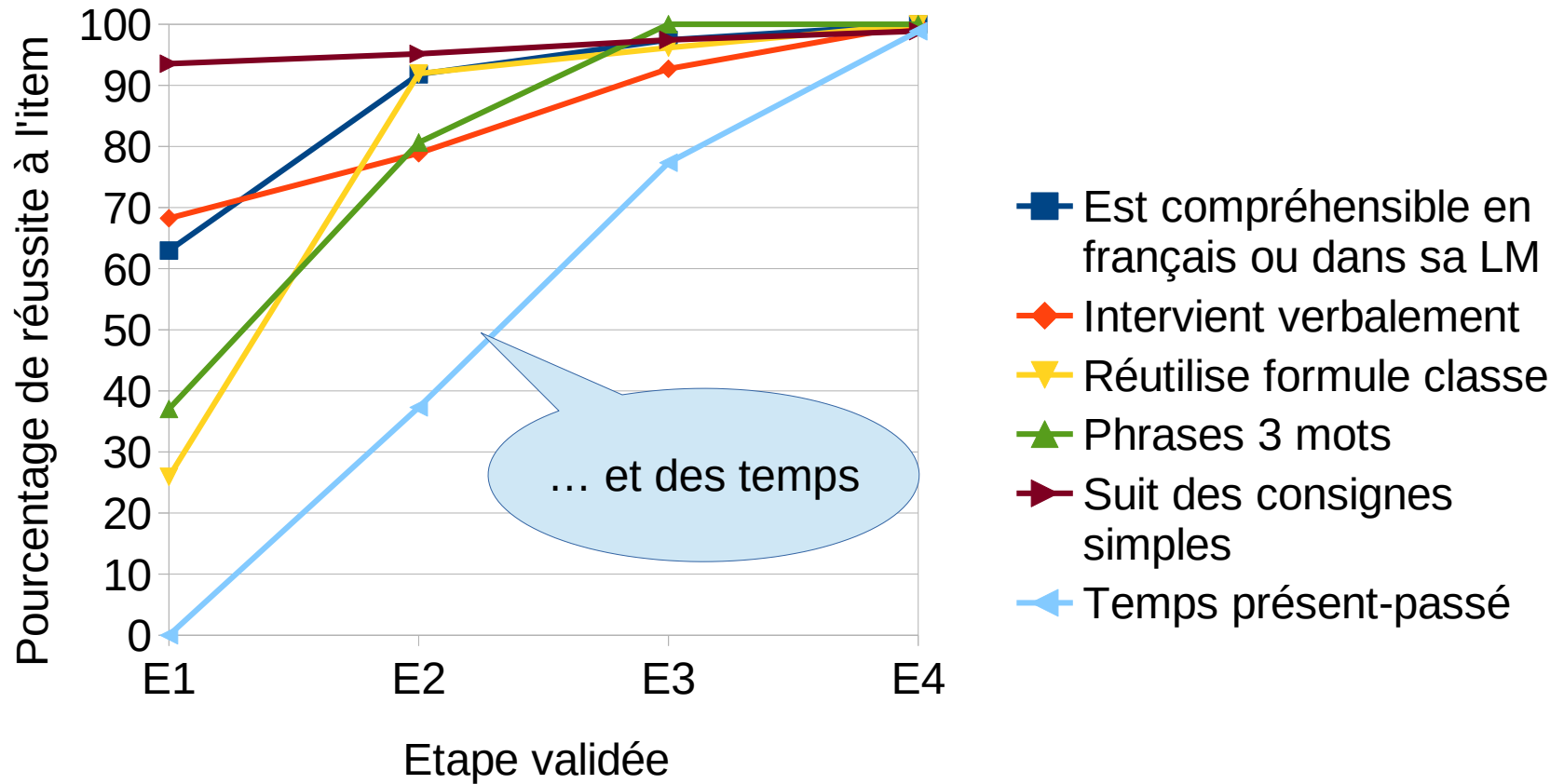
UNE PROGRESSION LINÉAIRE



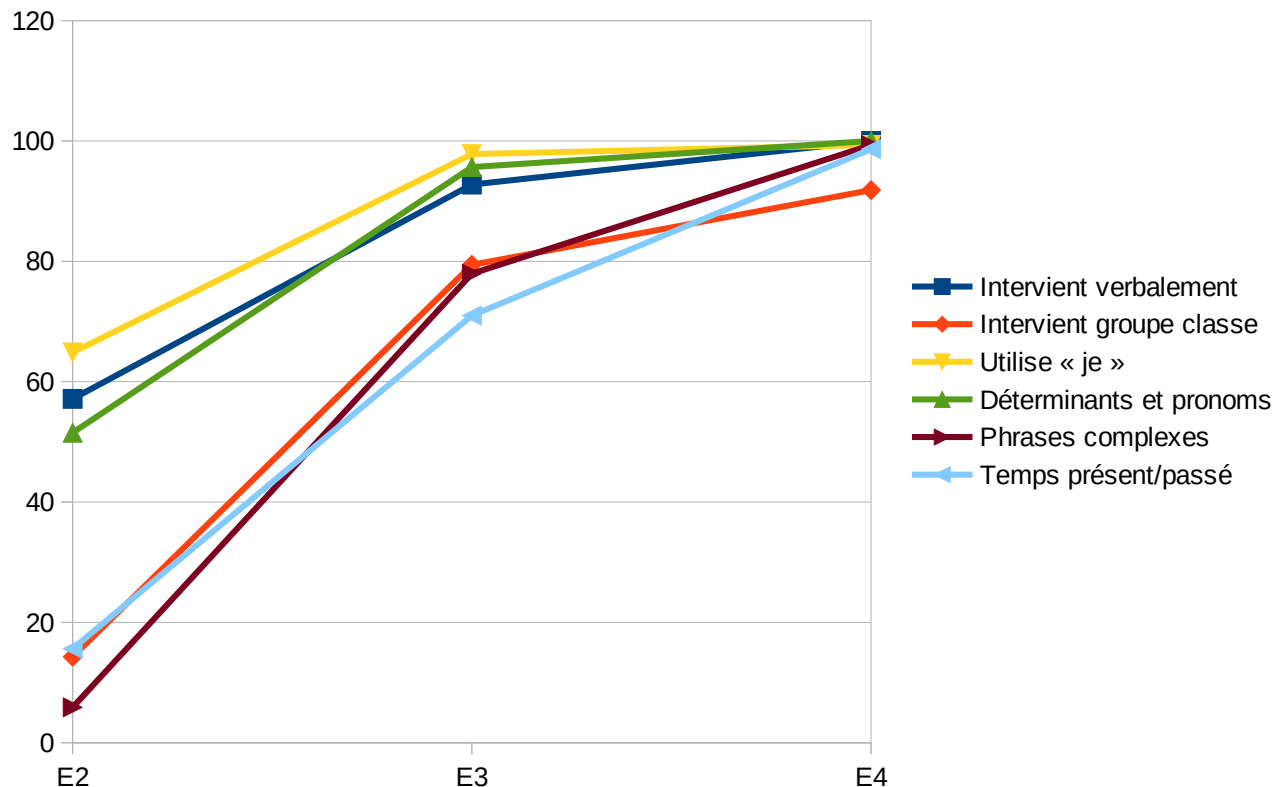
ITEMS DE L'ÉTAPE 1



ITEMS DE L'ÉTAPE 2



ITEMS DE L'ÉTAPE 3

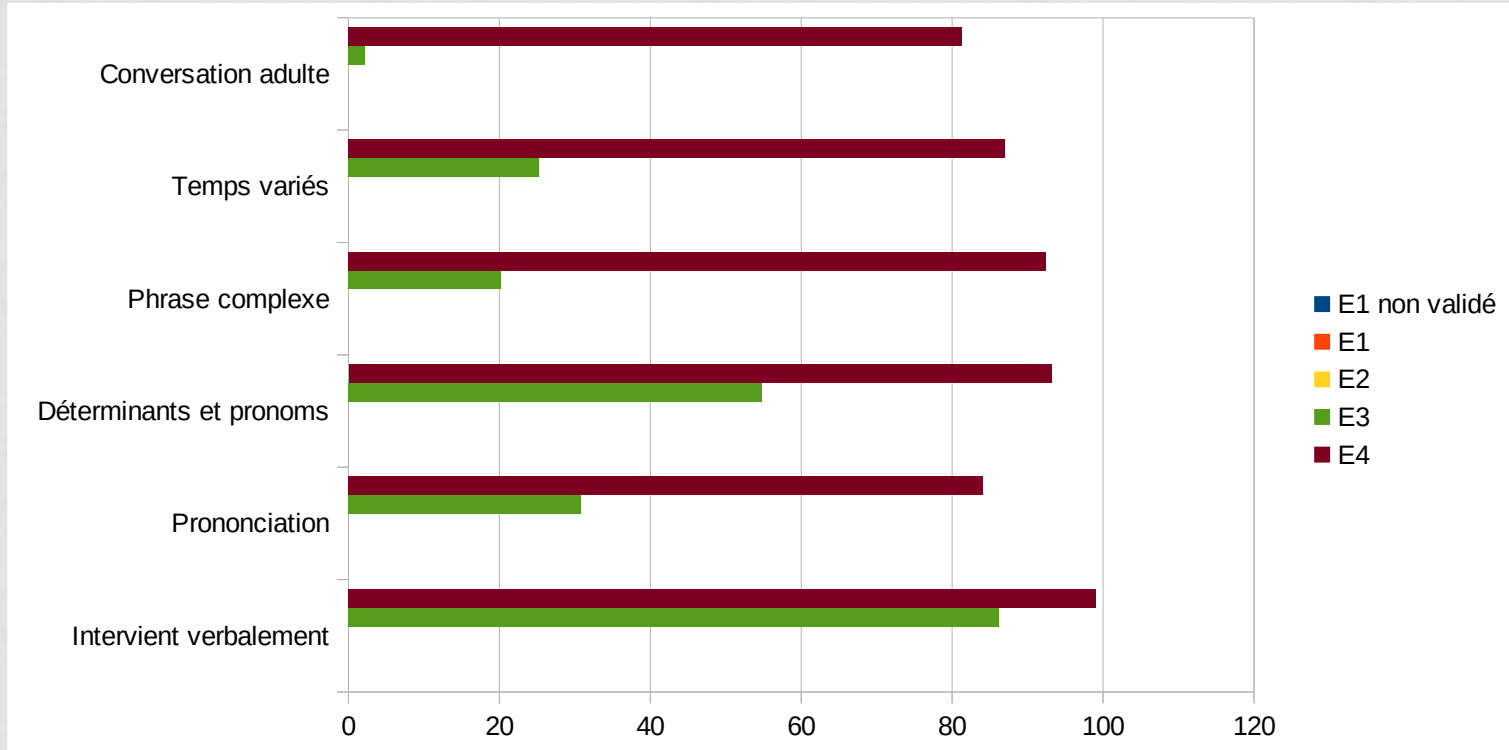


évolution en parallèle

- prise de parole / « je » / Déterminants et pronoms

- prise de parole dans le groupe classe / phrases complexes juxtaposition / temps des verbes

ITEMS DE L'ÉTAPE 4



difficultés persistantes sur les temps variés + la prononciation
l'item « conversation proche de celle d'avec un adulte » est le dernier validé

DES VERROUS SPÉCIFIQUES

- de E0 à l'E1 : répétitions et combinaisons de mots
- de E1 à E2 : emploi des verbes ; réutilise les formules et phrases de 3 mots
- de E2 à E3 : temps des verbes ; phrase complexe juxtaposition
- de E3 à E4 : phrases complexes subordonnées et temps variés

=> importance de la pédagogie différenciée : des problématiques très différentes en fonction des positionnements langagiers

PLAN DE LA PRÉSENTATION

1. Les compétences langagières des enfants
2. Grille de positionnement
- 3. Premières analyses sur corpus**
4. Les albums
5. La mise en place dans les classes

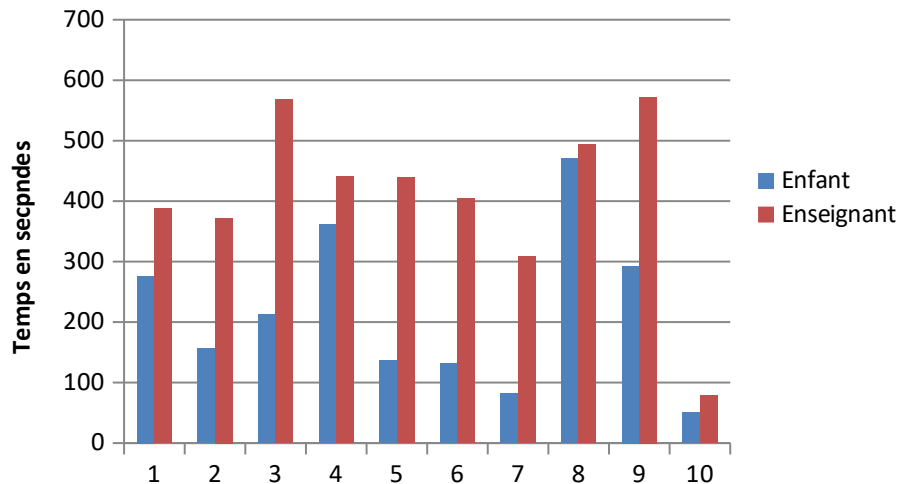
CONSTITUTION D'UN CORPUS

- observer les productions langagières des enfants
- ateliers langage à partir d'un album :
 - une activité fréquente, en petits groupes, propice à un travail ciblé sur un aspect du langage oral
- pour cela : besoin de groupe de niveau homogène => utiliser la grille pour constituer des groupes
- exemple : fin de la vidéo 2017

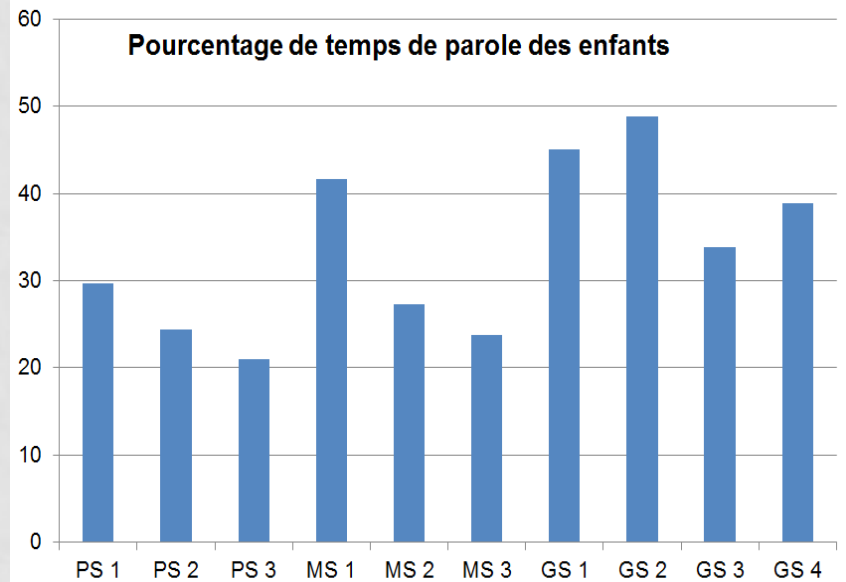
TEMPS DE PAROLE

10 vidéos analysées, tous niveaux TPS à GS, différentes écoles

Temps de parole globalisé



Pourcentage de temps de parole des enfants

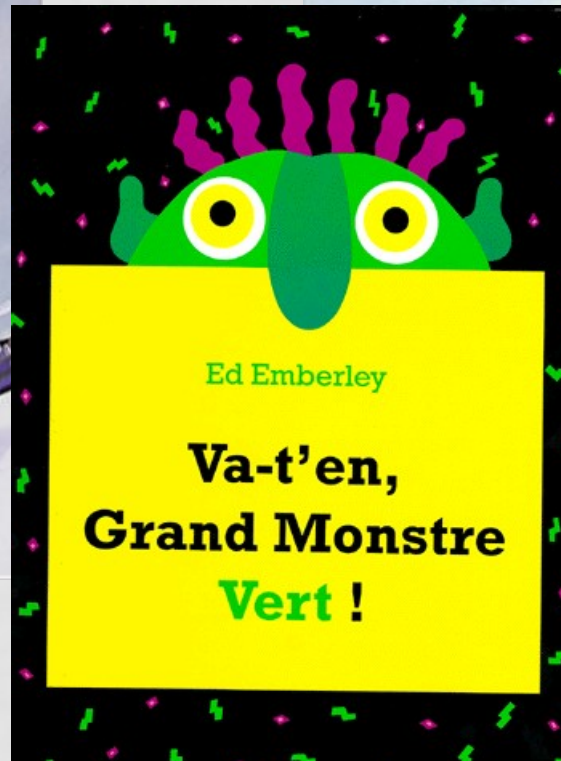
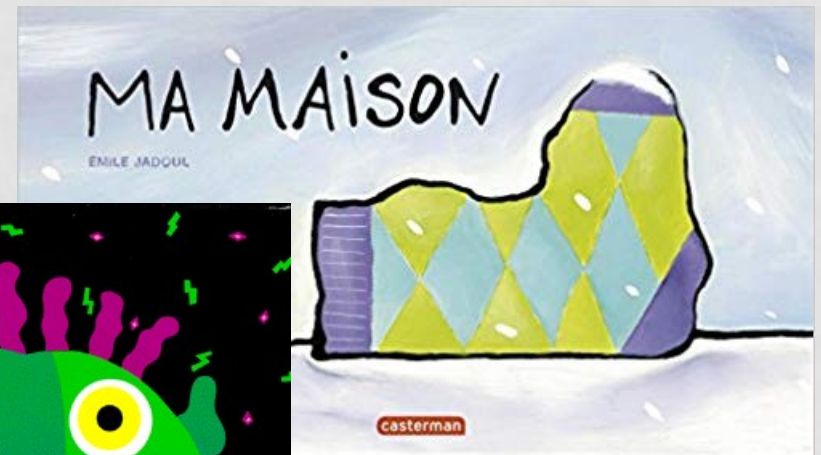


- Prépondérance de la parole de l'enseignant.e
- Entre 20 et 50 % du temps de parole occupé par les enfants

LIENS ÉTAPE / PRODUCTION

- Suivi des ateliers langage d'une classe de PS/MS sur 4 mois
- Autorisation pour 16 enfants
- Enregistrement, transcriptions et analyse de 16 vidéos (5 minutes par vidéo)
- Grande disparité des niveaux langagiers dans la classe :
 - E1 = 2 enfants
 - E2 = 8 enfants
 - E3 = 6 enfants
 - E4 = 2 enfants

ATELIERS LANGAGE 3 ALBUMS



TRANSCRIPTION

ELAN 5.8 - Maison_09mars2018_groupe3.eaf

Fichier Edition Annotation Acteur Type Rechercher Affichage Options Fenêtre Aide

The main interface features a large blue rectangular area, likely for video or waveform display. To the right, a control panel includes tabs for 'Grille', 'Texte', 'Sous-titres', 'Lexique', and 'Comm'. Below these are volume and speed ('Taux') sliders, both set to 100. The audio file 'Maison_09mars2018_Groupe3.mp4' is listed with 'Mute' and 'Solo' options. A speaker icon is visible at the bottom right of the control panel.

00:04:57.969

Sélection: 00:00:00.000 - 00:00:00.000 0



Mode de sélection

Mode de boucle



	00:04:26.000	00:04:28.000	00:04:30.000	00:04:32.000	00:04:34.000	00:04:36.000	00:04:38.000	00:04:40.000	00:04:42.000	00:04:44.000	(
Enseignante [59]	il v	qu'est ce que t	Tu dis quoi il rentre dans la chausette					Dalysia chut laisse parle		qu'est ce qu'il	
Fille 1 [7]											
Garçon 1 [40]				dans la chausett		dans la chaus					
Garçon 2 [13]											
Fille 2 [19]							euh	euh	c'est le le petit lapin		

TRANSCRIPTION

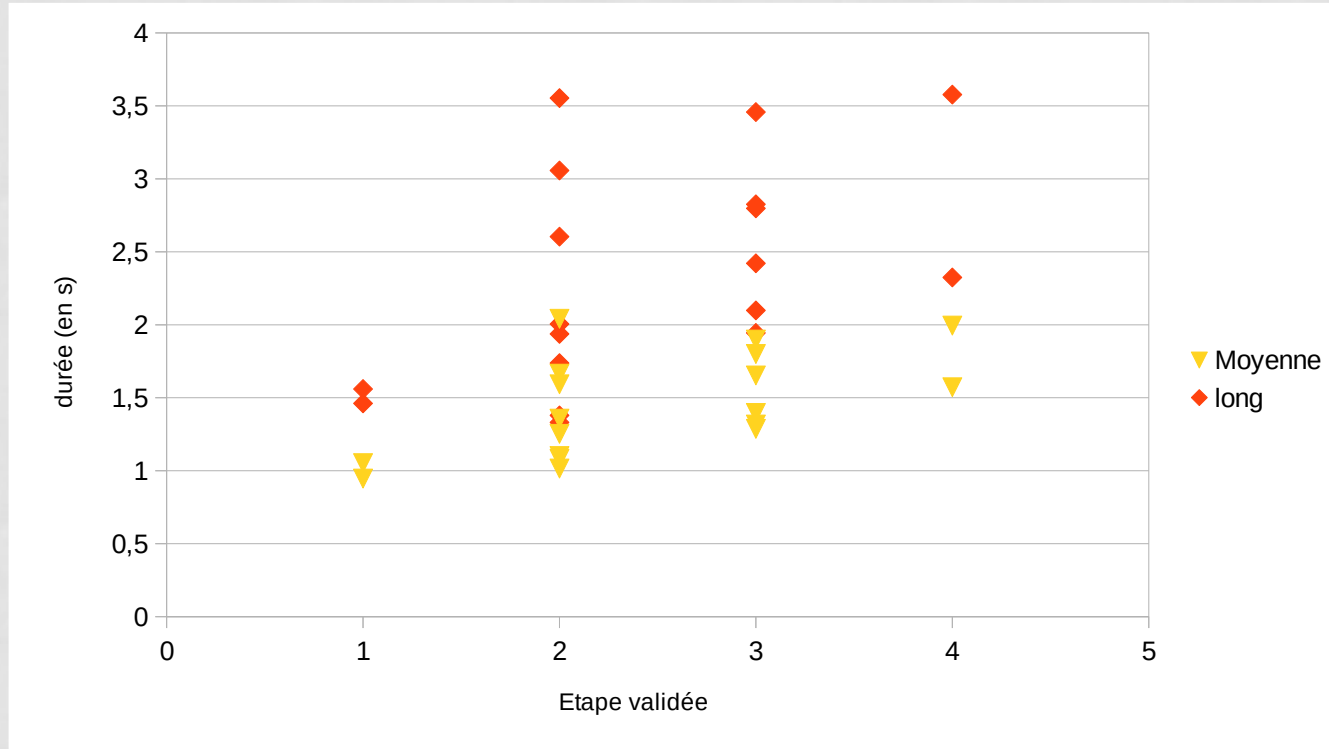
22/12/2017	Groupe 4	598,96		1,175	il est tout vert
22/12/2017	Groupe 4	599,035		1,1	fait pas peur
22/12/2017	Groupe 4	601,43		0,915	monstre vert
22/12/2017	Groupe 4	604,205		2,74	fais pas peur grand monstre vert
22/12/2017	Groupe 4	610,25	4	1,71	tu me fais pas peur
22/12/2017	Groupe 4	617,95		0,61	x
22/12/2017	Groupe 4	626,67	4	0,77	la
22/12/2017	Groupe 4	630,665	4	1,17	les cheveux
22/12/2017	Groupe 4	670,931	4	1,537	ben les cheveux
22/12/2017	Groupe 4	675,255	4	1,175	ben les la
22/12/2017	Groupe 4	675,64	3	1,185	il est parti
22/12/2017	Groupe 4	678,145	3	1,38	elle est partie oÃ¹ Ã§a
22/12/2017	Groupe 4	682,825	3	0,64	nez
22/12/2017	Groupe 4	687,56	3	1,23	les oreilles
22/12/2017	Groupe 4	687,7		1,96	la x les cheveux
22/12/2017	Groupe 4	712,535		0,925	euh

DONNÉES ANALYSÉES

- 633 énoncés d'enfants, 2096 mots
- Environ 35 énoncés par enfant
- 2 enfants < 10 énoncés (écartés)

Etape	Nb d'enfants	moyenne par enfant	
		Durée totale (s)	Nb d'énoncés
1	1	61	64
2	7	41	28
3	6	59	37
4	2	131	71

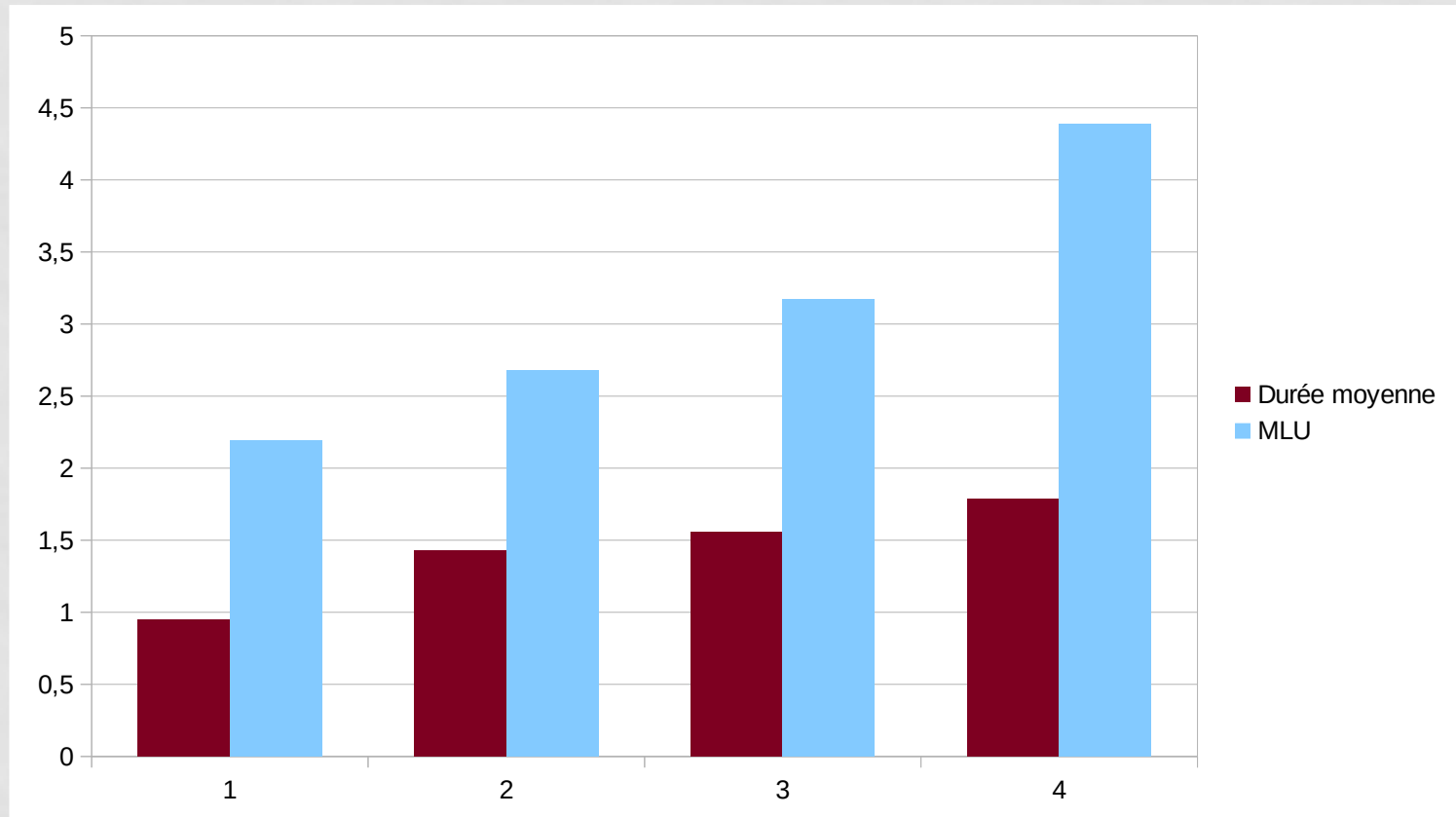
DURÉE DES ÉNONCÉS



énoncé long : exemple de juxtaposition de propositions, sans coordination

donne moi un petit bout le le lapin dit il dit dit moi donne moi un petit bout de ton écharpe

NB MOTS PAR ÉNONCÉS



DES RÉSULTATS ENCOURAGEANTS

- une progression quantifiable entre étape
- pour les étapes 2 et 3 :
 - augmentation du nombre d'énoncés par enfants (28 vs. 37) et de la durée de prise de parole (40s vs. 60s)
 - faible augmentation de la durée moyenne des énoncés (1,42s vs 1,55s)
 - forte augmentation de la MLU (2,68 vs. 3,17)
- à poursuivre sur plus d'enfants, pour couvrir l'intégralité des étapes
- analyses linguistiques à venir des pronoms, déterminants, prépositions et adverbes, utilisation des verbes et des temps

PLAN DE LA PRÉSENTATION

1. Les compétences langagières des enfants
2. Grille de positionnement
3. Premières analyses sur corpus
- 4. Les albums**
5. La mise en place dans les classes

UN SUPPORT PRÉCIEUX : LES ALBUMS

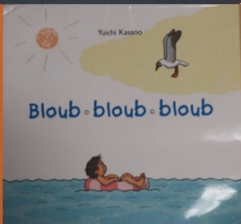
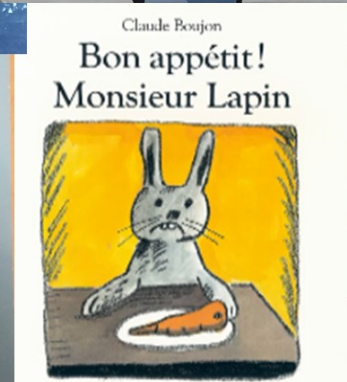
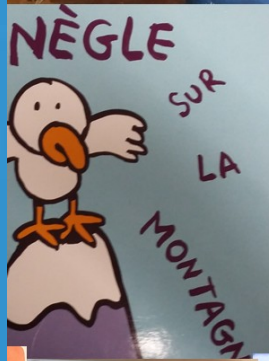
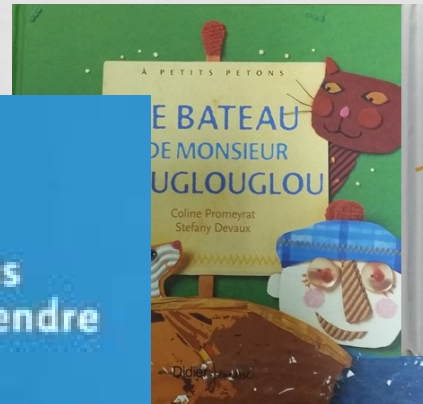
Canut (2012)

REPÈRES POUR AGIR
Emmanuel Canut

Des albums pour apprendre à parler
Les choisir,
les utiliser en maternelle

Emmanuel Canut
Florence Brostesse Guéhen
Marisa Verbeke

100000
(1000000)



LES ALBUMS

- Dépôt sur Magistère par les équipes enseignantes

Niveau	Nombre de propositions
GS	11
MS	9
MS GS	13
PS	1
PS MS	1
TPS PS	4

- 38 dépôts
- 32 albums différents

LIENS ALBUMS ET COMPÉTENCES VISÉES

	Forme interrogative	Forme négative	Phrase complexe	Conjugaison des temps		phonologique	lexique
Je voudrais bien Éd PEMF		Tu n'auras pas		Conditionnel Je voudrais bien			animaux
Coucou Jeanne Ashbé	x		Qui se cache ?		Sous derrière		
Qui se cache ?	x				Dans Sur		
Qui a pris mes bonbons verts ? Fabienne Teyssèdre	C'est toi qui ?	Non ce n'est pas moi	Je n'aime que...				couleurs
J'aime la galette	Savez vous comment ?		Quand		Je on		

LIENS ALBUMS ET COMPÉTENCES VISÉES

Rechercher un album

Informations de l'album

Titre	<input type="text"/>
Auteur	<input type="text"/>
Illustrateur	<input type="text"/>
Editeur	<input type="text"/>
Année	<input type="text"/>

Niveau & Période

Niveau des élèves	<input type="text" value="----"/>
Période	<input type="text" value="----"/>

Contenu des fiches

Noms	<input type="text" value="lapin"/>
------	------------------------------------

Rechercher

Illustration	Titre	Auteur	Editeur	Année de parution	Nombre de fiches
Utilisez notre puissant outil de recherche pour trouver un album ou des fiches					

Illustrateur : *Inconnu*

Editeur : Milan

Année : *Inconnu*



Niveau des élèves	GS		
Période de l'année	4 (Hiver - Printemps)		
Valeur travaillées	Appartenance, possession		
Caractéristique de l'écrit	Récit à Structure répétitive, randomée. Dialogues complexes Nombreuses négations sous différentes formes		
Structure syntaxique	« Tu n'aurais pas vu mon chapeau ? -Non, je n'ai pas vu ton chapeau		
Vocabulaire (nom, adjectif, verbes)	-Chapeau, patte, lapin -Environs, quand même, ne...nulle part, n'est pas...ne jamais...	Manque, tellement, rouge, pointu,coiffé	Escalader, monter, disparu, remettre, veux, aurais, vu, volerais, arrête, adore, croquerais

PLAN DE LA PRÉSENTATION

1. Les compétences langagières des enfants
2. Grille de positionnement
3. Premières analyses sur corpus
4. Les albums
- 5. La mise en place dans les classes**

LES PRATIQUES ENSEIGNANTES

- Les ateliers
 - Atelier langage journalier tournant sur les groupes d'enfants
 - Organisation avec l'ATSEM planifiée sur la semaine avec les autres classes
 - Parfois un lieu dédié : coin dans la classe, salle de sieste, couloir, ...
 - Souvent une routine d'entrée dans l'atelier
 - Enseignant.e au niveau des enfants
- La séance
 - Petits groupes de niveau homogène (mais pas toujours)
 - Choix des objectifs ciblés : pas toujours clairs, ni adaptés au niveau des enfants
 - Éviter de bloquer sur des aspects annexes (ex : insister pour obtenir les dodus quand l'enfant dit les cochons)
 - Importance du support pour l'engagement de l'enfant (interactions non verbales, renfort, aide à la mémorisation)

LES PRATIQUES ENSEIGNANTES

- Gestes professionnels
 - bonne gestion des temps de parole (jetons, batons, marottes)
 - laisser aux enfants le temps nécessaire à la prise de parole
 - majoritairement des questions ouvertes avec aussi phrases à trous, phrases suspensives
 - beaucoup de renfort gestuel
 - beaucoup d'activités annexes de contextualisation : travail en motricité, mise en situation, fabrication de décors et de marottes, jeu de Kim

LES PRATIQUES ENSEIGNANTES

Attente et motivation des enfants visibles

Apport de la ritualisation

Quand les ateliers dépassent 10 min, on observe un changement d'activité :

- Mise en place des personnages
- Jeu d'entrée dans l'album
- Travail sur le vocabulaire
- Mise en scène et théâtralisation
- Lecture
- Jeu brainstorming
- etc.

LIENS AVEC LES FAMILLES



L'EXEMPLE DU SAC À ALBUM

Aujourd'hui, votre enfant a emprunté le sac à album « **Qui est là ?** » d'Emile Jadoul.



Il connaît l'histoire et sera très fier de vous la raconter en s'aidant des marottes présentes dans le sac.



Vous pourrez aussi jouer au petit jeu : associe l'animal au personnage du livre.



Avant de le rapporter à l'école, vérifiez que tous les objets sont bien dans le sac (voir les photos au dos de cette feuille)



Un grand MERCI aux mamans et aux papas qui ont traduit ce livre en arabe, turc et macédonien.

Les marottes ont été coloriées et peintes par les enfants et les mamans.

Le sac a été peint par les mamans.

Dans ce sac, il y a :

Un sac avec le petit jeu:



②

J'associe l'animal avec le personnage du livre:



① Un livre



Un sac avec les marottes

③



et une couverture:



DES INTERACTIONS VARIÉES

- Organisation de cafés parents
- Présence des parents sur le temps d'accueil et lecture des albums par les enfants
- Film des séances projetées aux parents
- Réalisation d'albums animés avec la voix des enfants
- Lien avec la bibliothèque de quartier

RÉFÉRENCES

- Azzano, V., Jacquier-Roux, M., Lepaul, D., Lequette, C., Pouget, G., & Zorman, M. (2011). Bilan de Santé Evaluation du Développement pour la Scolarité à 5/6 ans. CogniSciences.
- Bassano, D. (2000). La constitution du lexique : Le «développement du lexique précoce. In M. Kail & M. Fayol (Éds.), L'acquisition du langage. Le langage en émergence. De la naissance à trois ans. (p. 137–166). PUF.
- Boisseau, P. (2020). Enseigner la langue orale en maternelle. Retz.
- Canut, E., Bruneseaux-Gauthier, F., & Vertalier, M. (2012). Des albums pour apprendre à parler : Les choisir, les utiliser en maternelle. CRDP de Lorraine.
- Chevrie-Muller, C., & Goujard, J. (1990). Validation d'une méthode de dépistage précoce des troubles du langage. *Approche Neuropsychologique des Apprentissages chez l'Enfant*, 2(1), 30-39.
- Colletta, J.-M., Pellenq, C., Hadian Cefidekhanie, A., & Rousset, I. (2018). Developmental changes in articulation rate and phonic groups during narration in French children aged four to eleven years. *Journal of Child Language*, 45(06), 1337-1356.
- Daussin, J.-M., Keskaik, S., & Rocher, T. (2011). L'évolution du nombre d'élèves en difficulté face à l'écrit depuis une dizaine d'années. *France, Portrait social*, 137–152.
- Duyme, M., & Capron, C. (2010). L'Inventaire du Développement de l'Enfant (IDE). Normes et validation françaises du Child Development Inventory (CDI). *Devenir*, 22(1), 13-26.
- Florin, A. (2003). Introduction à la psychologie du développement : Enfance et adolescence. Dunod.

- Florin, A. (2015). *Pratiques du langage à l'école maternelle et prédiction de la réussite scolaire*. Presses universitaires de France.
- Garcia-Debanc, C. (1999). Évaluer l'oral. *Pratiques*, 103(1), 193–212.
- Hart, B., & Risley, T. R. (2003). The early catastrophe : The 30 million word gap by age 3. *American educator*, 27(1), 4–9.
- Hurtig, M., & Rondal, J. A. (1981). Introduction à la psychologie de l'enfant. Tome 2, Chapitre 10, p. 455-510. Editions Mardaga.
- Inserm. (2016). *Langage et communication (Chapitre 10)*. In *Déficiences intellectuelles*. Collection Expertise collective. EDP Sciences.
- Kern, S., Langué, J., Zesiger, P., & Bovet, F. (2010). Adaptations françaises des versions courtes des inventaires du développement communicatif de MacArthur-Bates. *ANAE-Approche Neuropsychologique des Apprentissages chez l'Enfant*, 107/108, 217–228.
- Laparra, M., & Margolinas, C. (2012). Oralité, littératie et production des inégalités scolaires. *Le français aujourd'hui*, 2, 55–64.
- Le Normand, M.-T., Parisse, C., & Cohen, H. (2008). Lexical diversity and productivity in French preschoolers : Developmental, gender and sociocultural factors. *Clinical Linguistics & Phonetics*, 22(1), 47–58.
- Lentin, L. (1997). *Apprendre à parler à l'enfant de moins de six ans: Vol. 1 : où? quand? comment?* Esf Editeur.
- Lieury, A., & de La Haye, F. (2009). *Psychologie cognitive de l'éducation*. Hachette.

- Nip, I. S., & Green, J. R. (2013). Increases in cognitive and linguistic processing primarily account for increases in speaking rate with age. *Child development*, 84(4), 1324–1337.
- OECD. (2019). PISA 2018 Assessment and Analytical Framework. OECD.
- OECD. (2020). OECD Skills Surveys. <https://pisadataexplorer.oecd.org/ide/idepisa/dataset.aspx>
- Parisse, C., & Normand, M.-T. L. (2007). Une méthode pour évaluer la production du langage spontané chez l'enfant de 2 à 4 ans. *Glossa, UNADREO-Union Nationale pour le Développement de la Recherche en Orthophonie*(97), 10-30
- Péroz, P. (2005, mai). Allongement des prises de parole et apprentissage du langage à l'école maternelle. Colloque “ maternelle ” Les questions de pédagogie en maternelle.
- Péroz, P. (2014). «parce que son papa, madame Grégory a fait un civet, un civet avec le papa» Sur les procédures d'apprentissage du lexique : Reprise et reformulation en langage oral à l'école maternelle. *SHS Web of Conferences*, 8, 1141–1156.
- Zorman, M., & Jacquier-Roux, M. (2002). BSEDS 5-6 Un dépistage des difficultés de langage oral et des risques de dyslexie qui ne fait pas l'économie de la réflexion clinique. A.N.A.E. (Approche Neuropsychologique des Apprentissages chez l'Enfant), Dépistage des troubles de l'apprentissage scolaire :tests, bilans, batteries ; intérêt et limites(66), 48-55.