



**HAL**  
open science

# Les fibules ansées de tradition germanique orientale provenant de la nécropole Saint-Chéron à Chartres (Eure-et-Loir)

Michel Kazanski

► **To cite this version:**

Michel Kazanski. Les fibules ansées de tradition germanique orientale provenant de la nécropole Saint-Chéron à Chartres (Eure-et-Loir. *Revue Archéologique du Centre de la France*, 2022, 61. hal-03538916

**HAL Id: hal-03538916**

**<https://hal.science/hal-03538916>**

Submitted on 21 Jan 2022

**HAL** is a multi-disciplinary open access archive for the deposit and dissemination of scientific research documents, whether they are published or not. The documents may come from teaching and research institutions in France or abroad, or from public or private research centers.

L'archive ouverte pluridisciplinaire **HAL**, est destinée au dépôt et à la diffusion de documents scientifiques de niveau recherche, publiés ou non, émanant des établissements d'enseignement et de recherche français ou étrangers, des laboratoires publics ou privés.

---

## Les fibules ansées de tradition germanique orientale provenant de la nécropole Saint-Chéron à Chartres (Eure-et-Loir)

*The crossbow fibulae of East Germanic tradition from Saint-Chéron*

Michel Kazanski

---



### Édition électronique

URL : <https://journals.openedition.org/racf/5211>  
ISSN : 1951-6207

### Éditeur

Fédération pour l'édition de la Revue archéologique du centre de la France (FERACF)

### Référence électronique

Michel Kazanski, « Les fibules ansées de tradition germanique orientale provenant de la nécropole Saint-Chéron à Chartres (Eure-et-Loir) », *Revue archéologique du Centre de la France* [En ligne], Tome 61 | 2022, mis en ligne le 19 janvier 2022, consulté le 21 janvier 2022. URL : <http://journals.openedition.org/racf/5211>

---



Les contenus de la *Revue archéologique du centre de la France* sont disponibles selon les termes de la Licence Creative Commons Attribution - Pas d'Utilisation Commerciale - Pas de Modification 4.0 International.

Michel KAZANSKI\*



**Les fibules ansées de tradition  
germanique orientale provenant  
de la nécropole Saint-Chéron  
à Chartres (Eure-et-Loir)**

THE CROSSBOW FIBULAE  
OF EAST GERMANIC TRADI-  
TION FROM SAINT-CHÉRON AT  
CHARTRES (EURE-ET-LOIR)

**Mots-clés :** Fibule, Grandes Migrations, Gaule, Germains orientaux, tradition vestimentaire.

**Keywords:** *Fibula, Great Migrations, Gaul, Eastern Germans, clothing tradition.*

**Résumé :** Deux fibules ansées en arbalète, appartenant à la tradition vestimentaire des Germains orientaux, ont été mises au jour dans une tombe (n° 94) de la nécropole de Saint-Chéron, à Chartres. Ces fibules sont des dérivées des agrafes du type Ambroz 16/4-III, appartenant à l'époque romaine tardive et caractéristiques de la culture de Tcherniakhov (dans la partie sud de l'Europe de l'Est), c'est-à-dire d'une population germanique et non germanique (les Goths et leurs alliés). Ces fibules sont également attestées, bien que plus rarement, sur des sites des civilisations de Wielbark et de Przeworsk dans le bassin de la Vistule, appartenant aux Germains orientaux. Les fibules d'Europe orientale et centrale sont datées des III<sup>e</sup> et IV<sup>e</sup> s. Pour l'époque des Grandes Migrations, essentiellement le V<sup>e</sup> s., les fibules en arbalète dérivées du type Ambroz 16/4-III sont plus rares et attestées en dehors de la zone principale de diffusion de leurs prototypes : au nord-est de la mer Noire (1 site), en Espagne (1 site), en Italie (1 site) et surtout en Gaule (3 sites). Les fibules Ambroz 16/4-III et leurs dérivées ont été mises au jour principalement dans la zone d'activité des Goths à l'époque romaine et durant celle des Grandes Migrations, entre la Vistule, la mer Noire et la péninsule ibérique. Les quelques fibules de ce type découvertes ailleurs, en Gaule du Nord par exemple, témoignent probablement du déplacement de personnes isolées. En effet, dans la tombe de Saint-Chéron, la position de la paire de fibules, sur le thorax, est tout à fait conforme à celle adoptée par les Germains orientaux à l'époque romaine.

\* CNRS, UMR 8167 - " Orient et Méditerranée ", 52, rue du cardinal Lemoine, 75005-Paris.

**Abstract:** *Two crossbow fibulae, belonging to the clothing tradition of the Eastern Germans, were unearthed in a tomb (n° 94) in the necropolis of Saint-Chéron, in Chartres (France). These fibulae are derived from those of the Ambroz 16/4-III type, belonging to the late Roman period and characteristic of the Chernyakhov culture (in the southern part of Eastern Europe), i.e. Germanic and non-Germanic population (the Goths and their allies). These fibulae are attested, yet more scarcely, on the sites of the cultures of Wielbark and Przeworsk in the Vistula basin, belonging to the Eastern Germans. These fibulae from Eastern and Central Europe are dated from the 3rd and the 4th centuries. Concerning the time of the Great Migrations, mainly for the 5th century, crossbow fibulae derived from those of Ambroz 16/4-III are rare and attested outside of the main area of distribution of their prototypes: in the North-East of the Black Sea (1 site), in Spain (1 site), in Italy (1 site) and especially in Gaul (3 sites). Fibulae of the Ambroz 16/4-III type and their derivatives were found mainly in the area of activity of the Goths during the Roman Period and the Great Migrations, between the Vistula, the Black Sea and the Iberian Peninsula. The few fibulae of this type discovered elsewhere, in Northern Gaul for example, probably attest to the displacement of isolated individuals. Indeed, in the tomb of Saint-Chéron, the position of the pair of fibulae, on the thorax, is entirely in accordance with that adopted by the Eastern Germans in Roman times.*

**PRÉSENTATION DU CONTEXTE  
ARCHÉOLOGIQUE ET DESCRIPTION  
DES FIBULES DÉCOUVERTES**

**PROTOTYPES EN EUROPE CENTRALE  
ET ORIENTALE**

**QUELQUES PARALLÈLES EN EUROPE  
OCCIDENTALE ET ORIENTALE**

■ **BIBLIOGRAPHIE**

**PRÉSENTATION DU CONTEXTE ARCHÉOLOGIQUE  
ET DESCRIPTION DES FIBULES DÉCOUVERTES**

Une série d'objets, avant tout des fibules et des peignes en os, originaires d'Europe centrale et orientale et appartenant à la tradition culturelle germanique orientale, apparaît en Occident romain et en particulier en Gaule du Nord à la fin de l'Antiquité et à l'époque des Grandes Migrations (cf. KAZANSKI 2016, 2020a et 2020b). L'objectif de cet article est d'examiner l'origine et la datation d'une paire de fibules (n<sup>os</sup> 1436.1 et 1436.2) appartenant à cette tradition, retrouvées dans la tombe n° 94 de la nécropole de Saint-Chéron, à Chartres. Cette sépulture

est l'inhumation d'un enfant, déposé sur le dos, la tête vers le nord-est, dans un cercueil en bois<sup>1</sup>. Deux fibules ont été mises au jour sur le thorax du défunt, selon la mode vestimentaire des Germains orientaux (voir *infra*). Il s'agit des seuls objets trouvés dans cette tombe. Il s'agit de petites agrafes en forme d'arbalète, en argent, qui possèdent un pied attaché à l'anse (également dit "à pied retourné" ou *mit umgeschlagenem Fuss*). Ces fibules, conservées en fragments (long. - 3,5 et 2,5 cm) et peu oxydées, sont fabriquées à partir de deux pièces : l'anse avec le pied d'une part et le ressort avec l'aiguille-ardillon d'autre part. L'anse, de section circulaire, se termine par une partie aplatie, percée d'une chasse qui servait de porte-ressort (Fig. 1). Les fibules de Saint-Chéron relèvent, selon la typologie des agrafes d'Europe orientale, du groupe Ambroz 16/4, et plus particulièrement de la série III (AMBROZ 1966 : 69 ; KAZANSKI 1984 : 12-13 ; KAZANSKI et LEGOUX 1988 : 14 - n° 10, 19 - n° 30)<sup>2</sup>, caractérisé

1. Je remercie Messieurs Dominique Joly et Claude Stéfani pour les informations concernant cette tombe ainsi que pour les photographies et dessins de ces fibules. Dominique Joly prépare actuellement la publication détaillée de la nécropole de Saint-Chéron. La fouille a eu lieu en 1989-1990. En sus du rapport de fouille de 1992, une note dans les bilans scientifiques régionaux, présente l'essentiel des informations sur ce site (JOLY 1992).

2. Il faut les distinguer des fibules Almgren 159 (ALMGREN 1923 : Pl. VII, n° 159), typiques d'Europe centrale (voir par ex. KOKOWSKI 1997 : Fig. 2, t ; JAKUBCZYK 2014 : Fig. 1, n<sup>os</sup> 5-7), qui ont, elles aussi, un pied losangique, mais un corps et un ressort d'un seul tenant.

par un pied s'élargissant à l'extrémité distale. Il est attesté à l'époque romaine tardive dans une vaste zone comprise entre la mer Baltique et la mer Noire. Les fibules de la série III, dont le pied possède, selon l'expression d'A. Ambroz, un "dard" (une saillie

formée par le porte-ardillon) peuvent être divisées en trois variantes : celles avec un pied losangique élargi dans la partie médiane, celles avec un pied losangique élargi dans la partie inférieure et celles avec pied triangulaire, dont nous ne connaissons pas

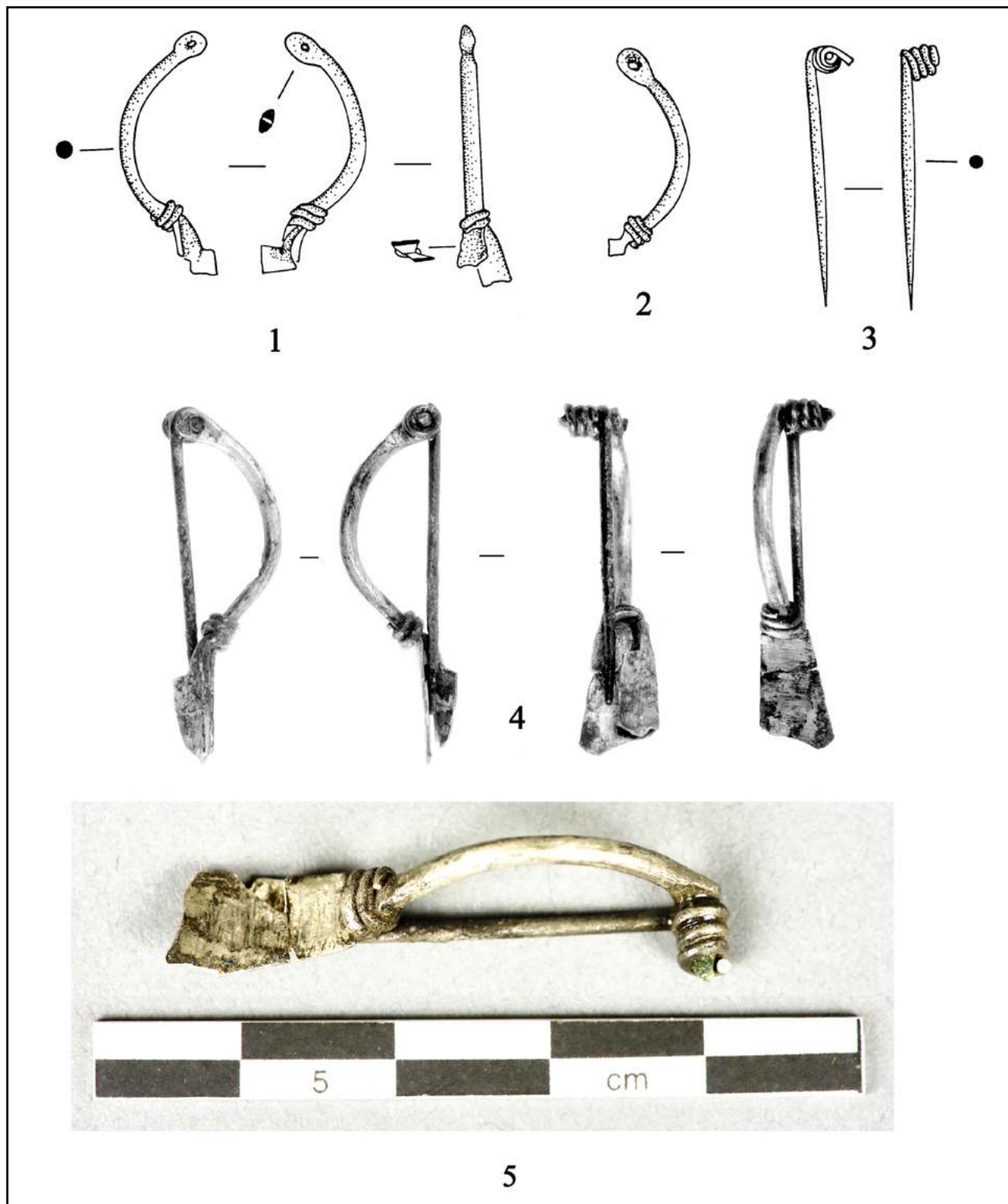


Fig. 1 - Les fibules ansées de la tombe 94 de Saint-Chéron. 1, 3, 4, 5 : n° 1436.1 ; 2 : n° 1436.2 (dessin et photo de C. Stéfani et de D. Joly).

d'exemple en Gaule<sup>3</sup>. Les fibules de Saint-Chéron ont malheureusement l'extrémité de leur pied cassé, mais l'une d'entre elles laisse deviner un pied en forme de losange élargi dans la partie inférieure.

### PROTOTYPES EN EUROPE CENTRALE ET ORIENTALE

Des fibules Ambroz 16/4-III à pied losangique ont été mises au jour essentiellement sur les sites de la culture de Tcherniakhov (*Черняхов* en russe, d'après le site éponyme de *Черняхів* en Ukraine, près de Kiev) (ou Tcherniakhov - Sântana-de-Mureș, selon la terminologie des archéologues roumains), en Ukraine, en Moldavie et en Roumanie (AMBROZ 1966 : 69 ; KAZANSKI 1984 : 20) (Fig. 2, 8). Citons à titre d'exemple les fibules provenant de Khats'ky (*Хатки*) (Fig. 2, n° 2) (AMBROZ 1966 : pl. 12, n° 8), Gorodok Nikolaïevka (*Городок Николаевка*) (Fig. 4, n° 1) (EBERT 1913 : fig. 96, e), Luka-Vrublevetska (*Лука-Врублевська*) (Fig. 2, n° 1) (SYMONOVIČ 1953 : Fig. 8, n° 12), Viktorovka II (*Викторовка II*) (Fig. 4, n° 5) (SYMONOVIČ 1967 : Fig. 6, n° 2 ; BARCEVA *et al.* 1972 : Fig. 15, n° 11), Verbychka (*Вербичка*) (Fig. 2, nos 3, 4) (PIĘTKA-DĄBRAWSKA 1961 : Pl. XLVIII, nos 17, 18), Budești (Fig. 2, nos 5-8) (VORNIC 2006 : fig. 69, nos 4, 7, 116, n° 4, 118, n° 12), Tîrșor (Fig. 2, nos 14, 15 ; 4, n° 7) (DIACONU 1965 : Pl. XCVIII, nos 6, 7, CXXXI, n° 8), Lețcani (Fig. 2, n° 9) (BLOȘIU 1975 : Fig. 11, n° 3), Independența (Fig. 2, n° 13) (MITREA et PREDA 1966 : Fig. 132, n° 1), Mitreni (Fig. 2, n° 12) (MITREA et PREDA 1966 : Fig. 215), Bogdănești-Fălciu (Fig. 2, n° 10) (MAMALAUĂ 2005 : Cat. III.7), Barcea (MAMALAUĂ 2005 : Cat. III.203) (Fig. 2, n° 11), Fierbinți-Târg (ISĂCESCU 1983 : Pl. V, n° 3), Sântana-de-Mureș (Fig. 2, nos 16, 17) (KOVÁCS 1912 : Fig. 78, nos 1, 2).

Cette liste n'est sans doute pas exhaustive, cependant on peut d'ores et déjà conclure que les découvertes des fibules en question se concentrent dans la partie sud-ouest de la zone de la civilisation de Tcherniakhov, surtout à l'ouest du Dniestr (Fig. 9, nos 9-17), c'est-à-dire, selon les sources écrites,

dans une zone peuplée au IV<sup>e</sup> s. par des Tervinges-Wisigoths. Ainsi, Ammien Marcellin localise ce peuple à l'Ouest du Dniestr (Ammien Marcellin XXXI.3.3-5). Selon lui, les Wisigoths voisinent en Dacie avec leurs alliés germaniques, les Taïfales, qu'il situe précisément entre le Danube et le fleuve Gerasi (le Siret dans l'actuelle Moldavie roumaine actuelle) (XXXI.3.7). Dans la région danubienne, habitent également d'autres alliés gothiques, les Carpes, peuples d'origine thrace, placés par Ammien Marcellin sur les bords du Danube inférieur (XXVII.5.5.), ainsi que Peucini (XXII.8.43), qui sont peut-être le même peuple que les Carpes et/ou les Bastarnes<sup>4</sup> (pour plus de détails : KAZANSKI 1991 : 34 ; SHCHUKIN *et al.* 2006 : 53).

Ces fibules sont également attestées en Europe centrale<sup>5</sup>, sur le territoire de deux cultures de l'époque romaine, attribuées aux Germains orientaux. On peut citer en premier lieu celles découvertes dans quelques sites de la civilisation de Wielbark, attribuées aux Goths et aux Gépides, par exemple à Brulino-Koski (Fig. 3, n° 4) (KEMPISTY 1967 : fig. 49, b) ou à Werbkowice (LIANA, PIĘTKA-DĄBRAWSKA 1962 : Pl. XXXIV, n° 1). Sur les sites de cette civilisation, près de l'embouchure de la Vistule, une variante des fibules Ambroz 16/4-III, avec un pied losangique élargi dans la partie médiane, est également attestée par des découvertes à Praust-5/Pruszcz Gdański-5 (Fig. 5, n° 10) (SCHINDLER 1941 : Pl. 4) et à Willenberg/Wielbark (Fig. 5, n° 1) (KLEEMAN 2017 : Pl. 78, n° 10). D'autre part, de telles fibules ont été mises au jour dans le contexte de la civilisation de Przeworsk<sup>6</sup>, en Silésie, notamment dans les nécropoles d'Olsztyn (Fig. 3, n° 5) (SZYDŁOWSKI 1974 : Pl. 176, o) et probablement d'Izbicko (Fig. 3, n° 2) (SZYDŁOWSKI 1965 : fig. 5, i). Ces fibules apparaissent rarement chez les Baltes - Aestii, en Prusse orientale (aujourd'hui la région de Kaliningrad, en Russie) ; on peut néanmoins citer une découverte dans la nécropole de Grebieten (Fig. 3, n° 1) (NOWAKOWSKI 1996 : Pl. 37, n° 3)<sup>7</sup>. Parfois, ces fibules, très certainement originaires du Barbaricum est-européen, arrivent jusqu'aux centres urbains

3. Signalons cependant que la distinction entre ces trois variantes n'est pas toujours aisée à établir et que certaines fibules ne peuvent être attribuées précisément à l'une d'entre elles. D'autre part, il ne faut pas confondre les fibules Ambroz 16/4-III avec d'autres fibules à pied triangulaire, très proches, retrouvées chez les Sarmates, dans les villes antiques du nord de la mer Noire, chez les Gète-Daces et exceptionnellement sur des sites de la culture de Tcherniakhov (à Tîrșor, tombe 147 : DIACONU 1965 : Pl. 20, n° 4). En effet, ces fibules ponto-sarmates et gète-daces possèdent un porte-ressort différent : il est formé par l'extrémité de l'anse recourbée. Voir AMBROZ 1966 : 52-54, Pl. 9, nos 16, 18-20.

4. En 280 l'empereur Probus a déporté les restes des Bastarnes, à peu près 100 000 personnes, sur le territoire de l'Empire (*Histoire Auguste*, Prob., 18.1; Zosime, *Histoire*, I.71).

5. Il faut peut-être aussi prendre en compte les fibules de l'époque romaine tardive découvertes dans le pays nord-danubien, en Moravie, à Kostelec na Hané et à Křenovice (PEŠKAŘ 1972 : Pl. 46, nos 1, 3, 5), mais leur porte-aiguille n'est pas conservé et, de fait, on ne sait pas s'il s'agit d'agrafes à pied retourné.

6. Elle correspond en partie aux Vandales de l'époque romaine.

7. Dans notre article publié en 1984, nous avons indiqué à tort que cette découverte était originaire de Lituanie.

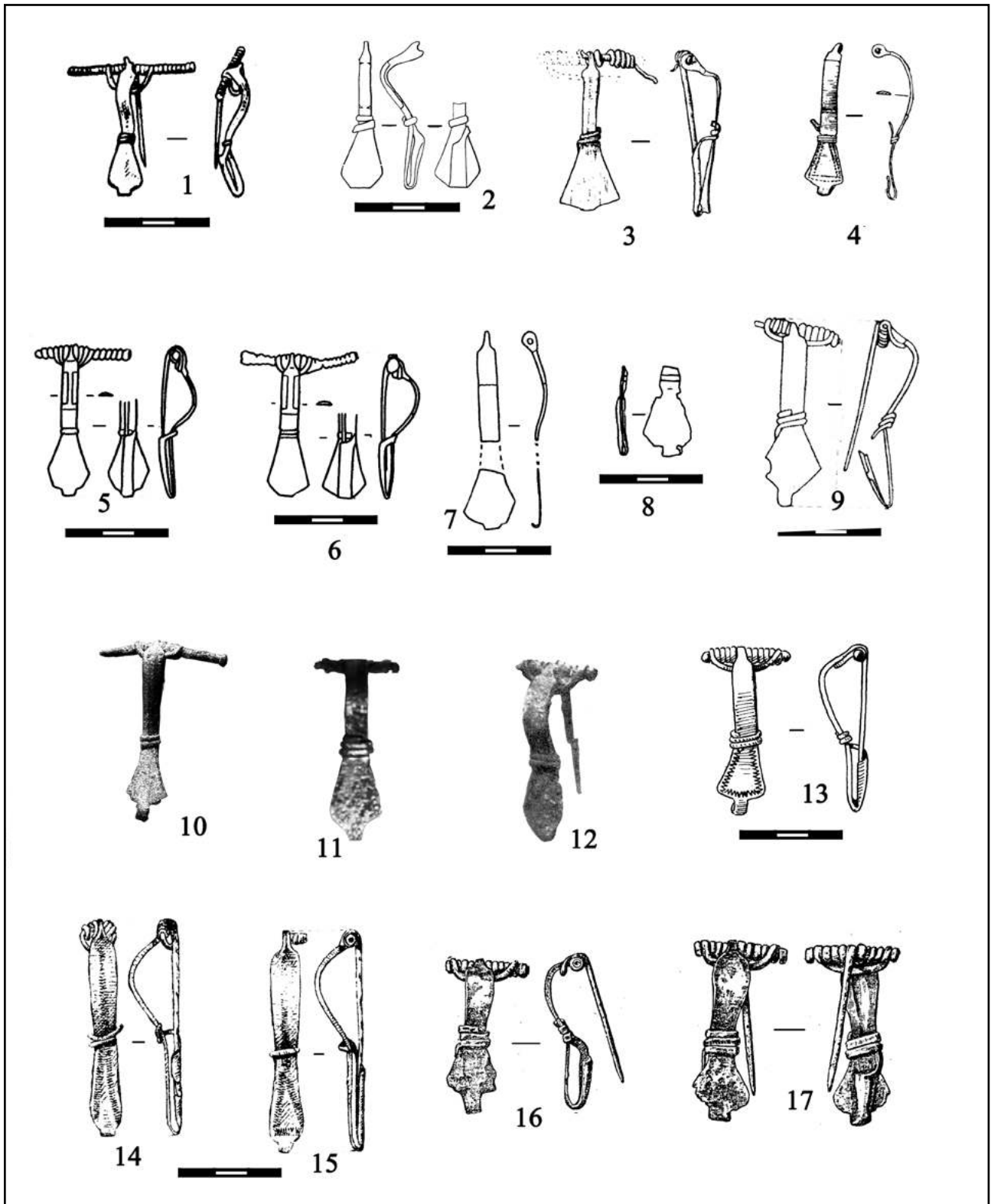
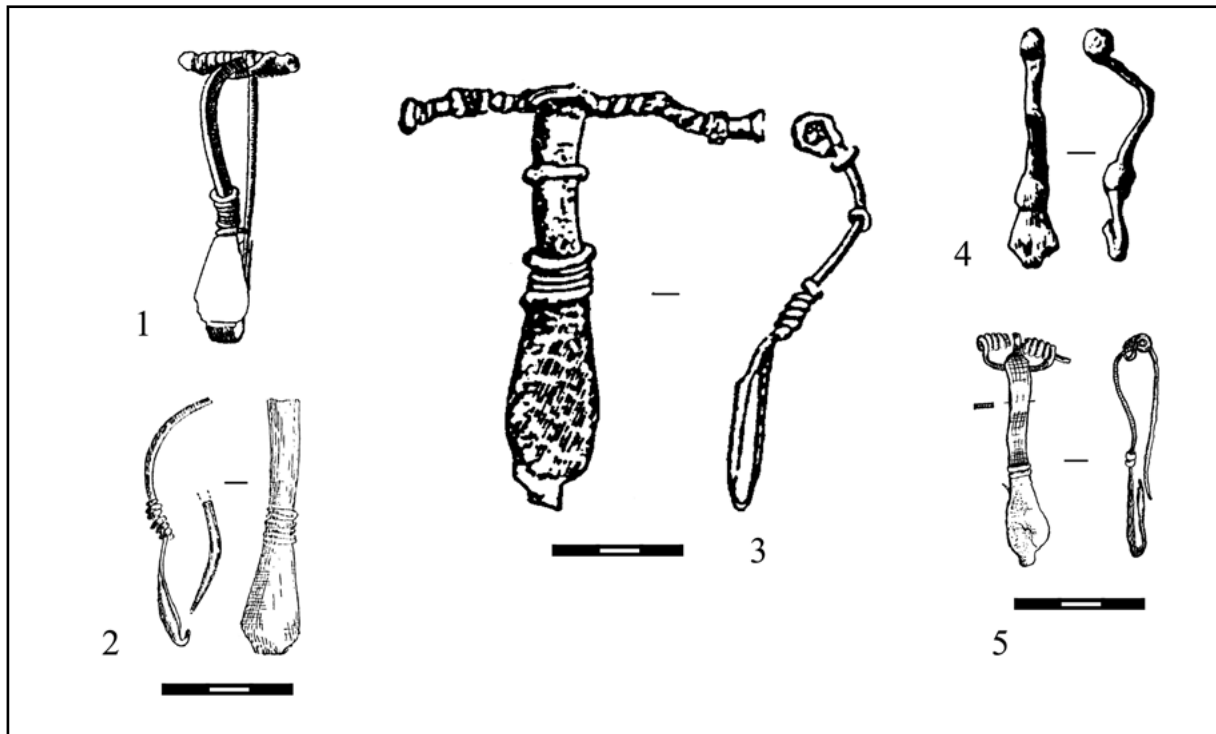


Fig. 2 - Les fibules du type Ambroz 16/4-III à pied losangique dans la zone de la civilisation de Tcherniakhov.

1 : Luka-Vrublevetska ; 2 : Khats'ky ; 3,4 : Verbytkha ; 5 - 8 : Budești ; 9 : Lețcani ; 10 : Bogdănești-Fălciu ; 11 : Barcea ; 12 : Mitreni ; 13 : Independența ; 14, 15 : Tîrgsor ; 16, 17 : Sântana-de-Mureș. Échelle partout en cm (1 : d'après SYMONOVIČ 1953 : fig. 8 ; 12 : 2 : d'après AMBROZ 1966 : pl. 12 : 8 ; 3, 4 : d'après PIĘTKA-DĄBROWSKA 1961 : pl. XLVIII : 17, 18 ; 5 - 8 : d'après VORNIC 2006 : fig. 69 : 4, 7, 116 : 4, 118 : 12 ; 9 : d'après BLOȘIU 1975 : fig. 11 : 3 ; 10 : d'après MAMALAUČĂ 2005 : Cat. III.7 ; 11 : d'après MAMALAUČĂ 2005 : Cat. III.203 ; 12 : d'après MITREA et PREDĂ 1966 : fig. 132 : 1 ; 13 : d'après MITREA et PREDĂ 1966 : fig. 215 ; 14, 15 : d'après DIACONU 1965 : pl. XCVIII : 6, 7 ; 16, 17 : d'après KOVÁCS 1912 : fig. 78 : 1, 2).





**Fig. 3** - Les fibules du type Ambroz 16/4-III à pied losangique en Europe centrale et orientale en dehors de la zone de Tcherniakhov. 1: Grebieten; 2: Izbicko; 3: Phanagoria; 4: Brulino-Koski; 5: Olsztyn. Échelle partout en cm (1: d'après NOWAKOWSKI 1996: pl. 37: 3; 2: d'après SZYDŁOWSKI 1965: fig. 5: i; 3: d'après KAZANSKI 2009: fig. 1: 10; 4: d'après KEMPISTY 1967: fig. 49: b; 5: d'après SZYDŁOWSKI 1974: pl. 176: o).

gréco-romains de la mer Noire ; les découvertes à Phanagoria (Fig. 3, n° 3) (KAZANSKI 2009 : fig. 1, n° 10) sur la péninsule de Taman et à Histria, à côté de la basilique *extra muros* (NUBAR 1971 : fig. 5, n° 2), sur la côte ouest du Pont en sont la preuve. Il faut préciser que la taille de la fibule de Phanagoria (10-11 cm, ce qui est relativement grand) témoigne en faveur d'une datation tardive. En effet, en Europe centrale et orientale, c'est un indice de l'appartenance des fibules ansées à pied retourné à l'époque des Grandes Migrations (à comparer AMBROZ 1966 : 59, 66).

Cependant, les fibules ansées à pied retourné losangique de l'époque romaine trouvées en Europe orientale ont une anse en forme de plaque élargie ou à tige facettée, tandis que celles de Saint-Chéron possèdent une anse circulaire en coupe<sup>8</sup>. On peut donc supposer que les fibules "orientales" aient servi des prototypes à celles de Saint-Chéron.

Ces fibules-prototypes appartiennent incontestablement, d'après leur contexte, à l'époque ro-

maine tardive, de la deuxième moitié du III<sup>e</sup> à la fin du IV<sup>e</sup> s., ce qui correspond dans la chronologie du Barbaricum européen aux périodes C2 (250/260-300/320), C3 (300/320-350/370) et au début de la période D1 (360/370-400/410) (voir SHCHUKIN *et al.* 2006 : V,VI). Le mobilier des ensembles clos funéraires est à la base de cette datation. Ainsi, les sépultures de la culture de Tcherniakhov contenant des fibules du type Ambroz 16/4-III, ont livré un mobilier typique des périodes C2-D1: peignes en os des types Thomas I et III (Fig. 4, n°s 2, 9), fibules ansées en arbalète du type Almgren 161-162 (Fig. 4, n° 4) (cf. ALMGREN 1923 : Pl. VII, n°s 161, 162), amphores romaines du type dit Inkerman (Fig. 4, n° 6), gobelets en verre du type Kowalk (Fig. 4, n° 3) (à propos de la datation de ces objets voir GODŁOWSKI 1970 ; TEJRAL 1992 ; KAZANSKI 1984 : 12, 13 ; KAZANSKI ET LEGOUX 1988 ; PETRAUSKAS 2016). La tombe 37 de la nécropole urbaine d'Histria (voir *supra*) a fourni, elle aussi, en plus d'une fibule du type que nous étudions ici, un peigne en os du type Thomas III.

D'autre part, en ce qui concerne les fibules à pied losangique élargi dans la partie médiane, la tombe 17 de Praust-5/Pruszcz Gdański-5 déjà citée, contenant un exemplaire de cette variante, a livré en outre une fibule ornée d'un disque (Fig. 5, n° 8), caracté-

8. Je remercie Monsieur Boris Magomedov (Kiev) pour les consultations concernant le mobilier de la civilisation de Tcherniakhov.



ristique de la période C3 (MACZYŃSKA 2019 : 214, 215, Fig. 6, n° 1). La fibule provenant de la tombe Willenberg / Wielbark 1200 (Fig. 5, n° 1) est, à notre

avis, l'exemplaire le plus ancien. En effet, cette sépulture contenait également un ferret du type Rad-datz J II-7 (Fig. 5, n° 3), caractéristique de la période

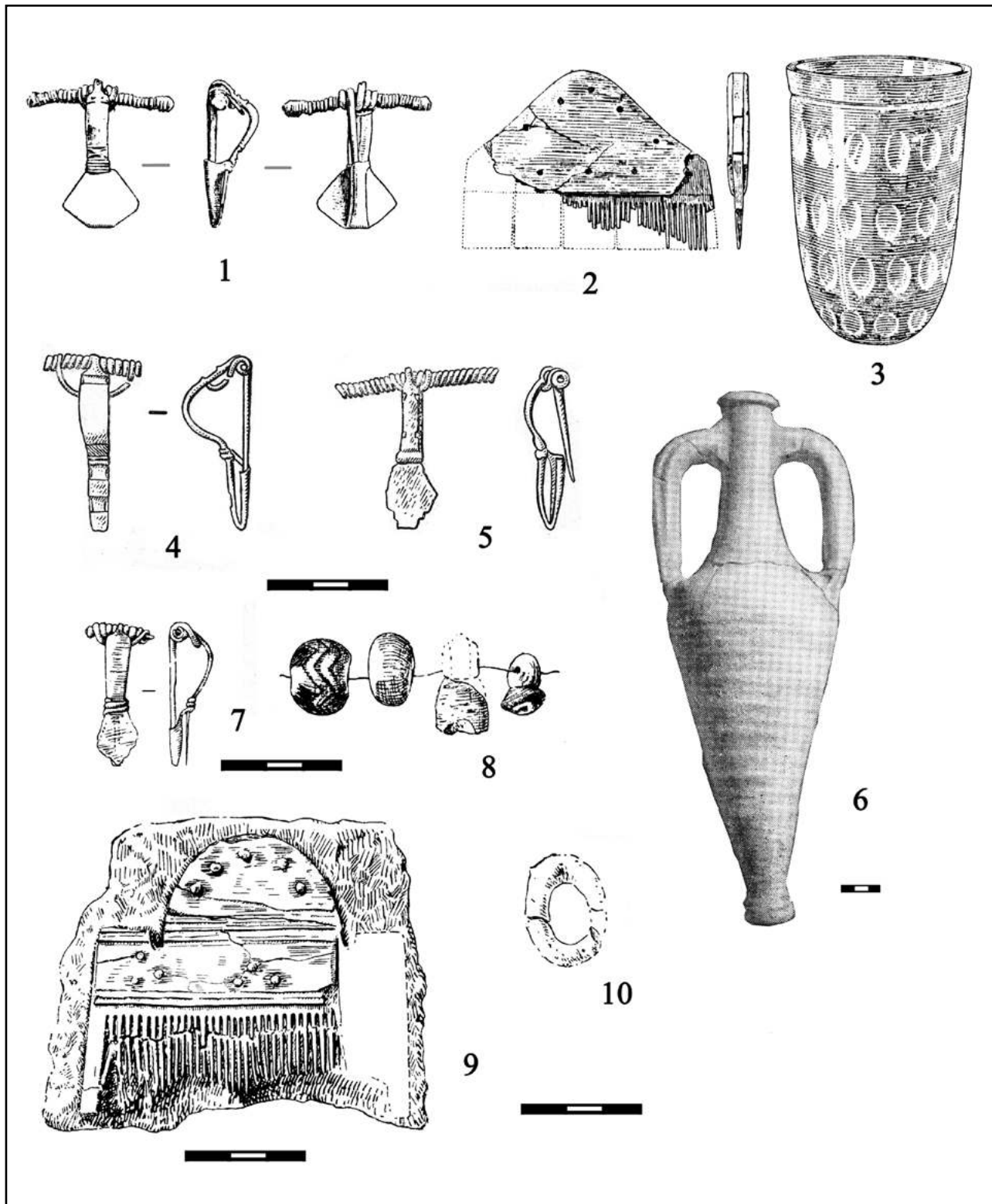
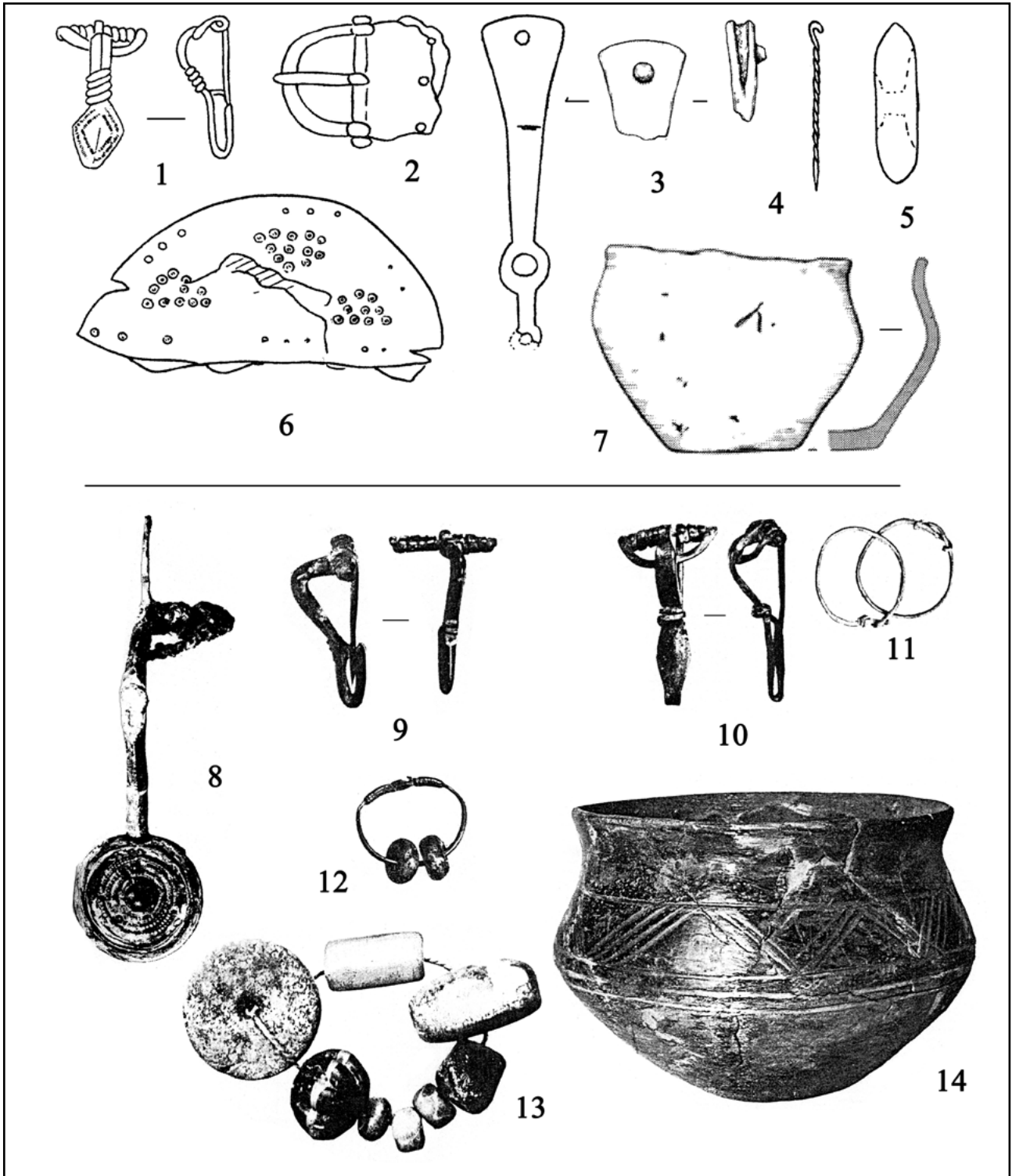


Fig. 4 - Les objets provenant d'ensembles clos contenant des fibules du type Ambroz 16/4-III à pied losangique. Échelle partout en cm. 1-3: Gorodok Nikolaïevka, tombe 1H; 4-6: Viktorovka II, tombe 5; 7-10: Titșor, tombe 277 (1-3: d'après EBERT 1913: fig. 96; 4-6: d'après SYMONOVIĆ 1967: fig. 5, 6; 7-10: d'après DIACONU 1965: pl. CXXXI).

C1 (160/180 - 250/270) (RADDATZ 1957 : 98), ainsi qu'une plaque-boucle du type Madyda D 17 (Fig. 5, n° 2), que l'on trouve sur le territoire de la culture de Wielbark durant la période transitoire B2/C1

(soit les années 160/180 - 200 ap. J.-C.) (MADYDA-LEGUTKO 1986 : 29, 30). Nous pouvons donc dater la fibule de la tombe 1200 de Willenberg/Wielbark de la fin du II<sup>e</sup> ou du tout début du III<sup>e</sup> s.



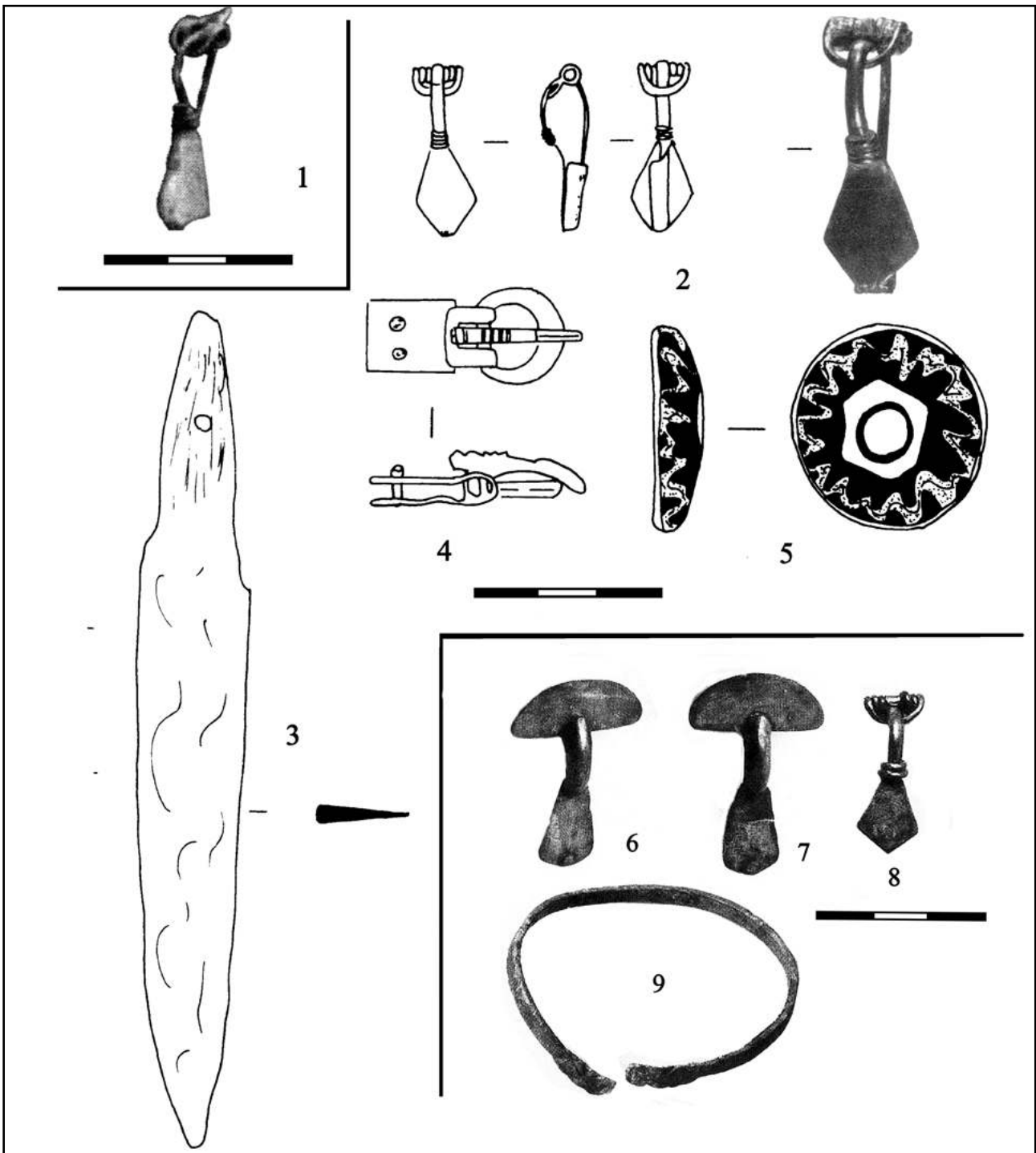
**Fig. 5** - Les fibules du type Ambroz 16/4-III à pied losangique, variante de la Vistule inférieure.  
1-7 : Willenberg/Wielbark, tombe 1200 ; 8-14 : Praust-5/Pruszcz Gdański-5, tombe 17  
(1-7 : d'après KLEEMAN 2017 : pl. 78 ; 8-14 : d'après SCHINDLER 1941 : pl. 4. Sans échelle).

**QUELQUES PARALLÈLES EN EUROPE OCCIDENTALE ET ORIENTALE**

Pour l'époque des Grandes Migrations, les fibules en arbalète et à pied retourné losangique, dérivées des celles du type Ambroz 16/4-III sont plus rares et

attestées en dehors de la zone de diffusion de leurs prototypes.

En Gaule, à part la découverte de Saint-Chéron, il faut citer la fibule en arbalète (Fig. 6, n° 2) provenant de la tombe 54 de la nécropole de Nouvion-en-Ponthieu (Somme) (PITON 1985 : Pl. 10, n°

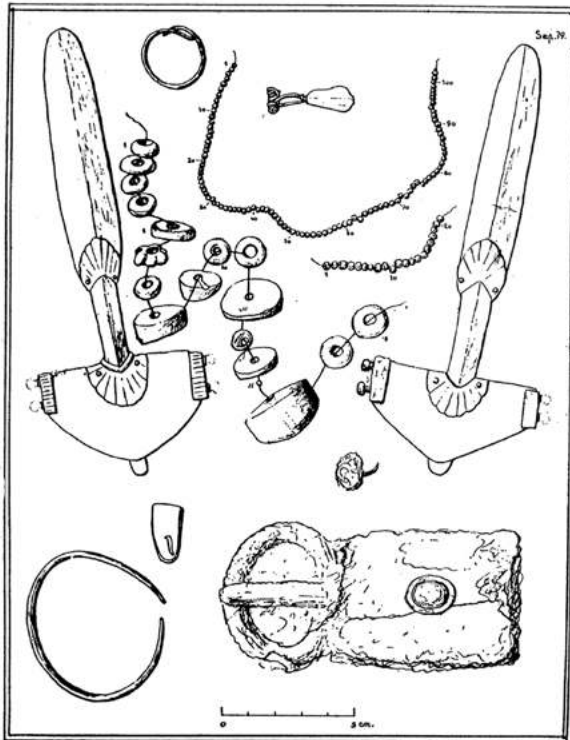


**Fig. 6 - Les fibules dérivées du type Ambroz 16/4-III à pied losangique découvertes en Gaule et en Italie.**

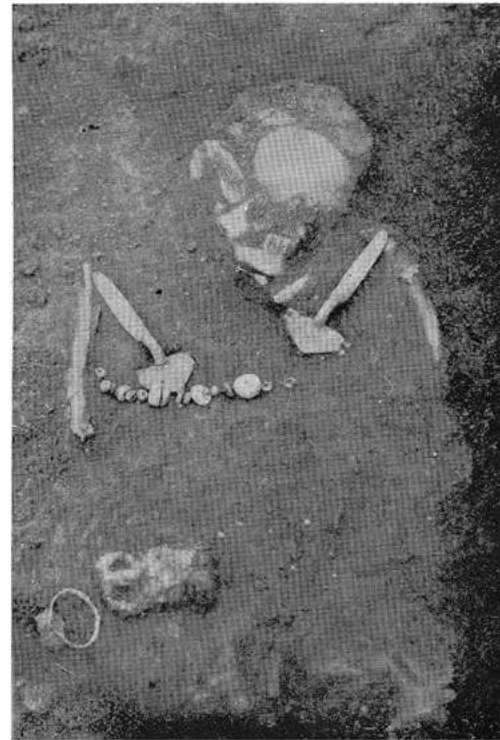
1 : Baudemont ; 2 - 5 : Nouvion-en-Ponthieu, tombe 54 ; 6-9 : Sacca di Goito, tombe 214. Échelle partout en cm (1 : d'après KASPRZYK 2011 : fig. 3 ; 5 ; 2 - 5 : d'après PITON 1985 : pl. 10 : 54, fig. sur la p. 247 ; 6-9 : d'après SANNAZARO 2006 : fig. 1).

54). Cette fibule en argent, de 2,8 cm de longueur, possède un arc de section circulaire, tout comme celles de Saint-Chéron. Le mobilier de la sépulture, une inhumation, déposée sur le dos, la tête au

nord, ayant été déplacé, provient du remblai de la fosse funéraire. Il comprend notamment une petite plaque-boucle à plaque rectangulaire et à ardillon recourbé vers le bas, un couteau et une perle en



1



2



3

Fig. 7 - La tombe 79 de la nécropole de Duratón avec une fibule dérivée du type Ambroz 16/4-III à pied losangique (d'après KAZANSKI, LÓPEZ QUIROGA et PÉRIN 2018 : fig. 19).

verre vert translucide portant un décor jaune appliqué (Fig. 6, nos 3-5) (PITON 1985 : 39, Pl. 10 n° 54). La plaque-boucle (Fig. 6, n° 4) est typique de l'époque des Grandes Migrations et appartient très

probablement à la première moitié ou au milieu du v<sup>e</sup> s. (KAZANSKI 1984 : 13).

Une autre fibule du même type (Fig. 6, n° 1), en argent, à pied losangique et à anse circulaire en

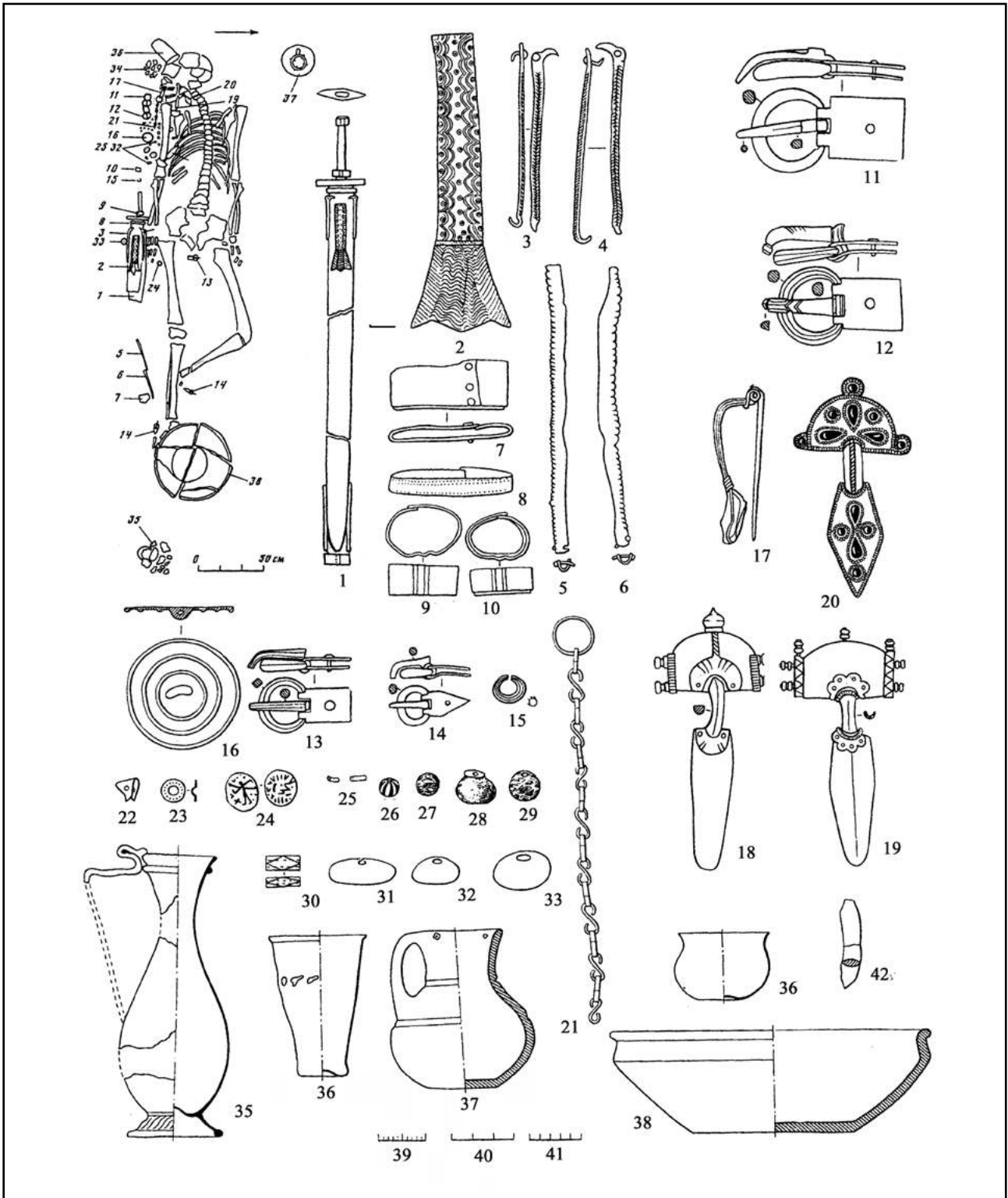


Fig. 8 - La tombe 300 de la nécropole de Diurso avec une fibule dérivée du type Ambroz 16/4-III à pied losangique. Échelles (en cm) - 39: pour n° 1; 40: pour nos 2-33; 41: pour nos 34-38, 42 (d'après DMITRIEV 1979: fig. 6,7).

coupe a été mise au jour à Baudemont (Saône-et-Loire), lors de fouilles anciennes (KASPRZYK 2011 : Fig. 3, n° 5). Le site est daté de la fin du IV<sup>e</sup> au V<sup>e</sup> s., le contexte exact de la découverte restant inconnu. Dans cette nécropole, on a fouillé une trentaine d'inhumations, déposées la tête à l'ouest, à part un individu enterré la tête au nord. Cette nécropole a également livré deux grandes fibules en tôle métallique, dérivées du type danubien de Smolin, ce dernier est caractéristique du milieu du V<sup>e</sup> s. D'autre part deux petites fibules en tôle métallique, à tête semi-circulaire et à pied losangique, de tradition "tchernakhovienne" proviennent de ce site. M. Kasprzyk a interprété, à mon avis à juste titre, ces objets comme un témoignage de la présence d'un élément germanique oriental (KASPRZYK 2011 : 342, 345).

Les fibules en arbalète à pied losangiques retourné ont été mises au jour dans la nécropole de Sacca di Goito, en Italie du Nord, dans le bassin du Po, rive gauche, au Nord de la ville de Mantoue (publication préliminaire : SANNAZARO 2006). C'est une nécropole comprenant des inhumations du Bas-Empire, dont au moins trois contenaient des fibules de la tradition de Tcherniakhov. Dans la tombe 214 (Fig. 6, n°s 6-9), on a mis au jour deux petites fibules en argent à tête semi-circulaire et le pied losangique (Fig. 6, n°s 6,7), de tradition de Tcherniakhov, du type Ambroz I AA (AMBROZ 1966 : 82,83), datables des périodes C3 et D1 de la chronologie du Barbaricum (donc de 300/320 - 350/370 à 360/370 - 400/410), une fibule en argent du type Ambroz 16/4.III (longueur de 2,8 cm) (Fig. 6, n° 8) et un bracelet en bronze (Fig. 6, n° 9) (SANNAZARO 2006 : 64).

Il faut enfin citer une fibule en argent, de 3 cm de longueur (Fig. 7), provenant de la tombe 79 de la nécropole wisigothique de Duratón en Vieille Castille (MOLINERO PÉREZ 1948 : 34, 144, 145, Pl. XIV, n° 3, XXVII, n° 1 ; *I Goti* 1994 : Cat. IV.3). Il s'agit de l'inhumation d'une personne adulte, déposée sur le dos, la tête à l'ouest. Elle contenait des éléments du costume féminin de tradition germanique orientale (Fig. 7, n°s 1, 3), avec sur la poitrine deux grandes fibules en tôle d'argent dérivées du type danubien de Smolin et une grande plaque-boucle sur le bassin (Fig. 7, n° 2). Autant que l'on puisse en juger, le pied de la fibule est losangique et attaché à l'anse. Elle a été retrouvée sous le menton du défunt, près des vertèbres du cou. D'après son mobilier, la tombe n'est pas postérieure au troisième quart du V<sup>e</sup> s. (PINAR GIL 2010 : 27 ; KAZANSKI, LÓPEZ QUIROGA et PÉRIN 2018 : 66).

En Europe orientale, une fibule ansée à pied losangique retourné a été découverte dans la tombe 300 de la nécropole de Diurso (*Дюрсо*), sur la côte nord-est de la mer Noire. Elle est en argent, mesure 7,5 cm de long, son anse est faite d'une tige facetée. Ce site est, à juste titre, attribué aux Goths - Té-

traxites, connus d'après les sources écrites (Procopé de Césarée). La fibule en question (Fig. 8, n°17) a été mise au jour dans une sépulture à inhumation, tête à l'ouest, qui contenait une épée d'apparat (Fig. 8, n°s 1-10) et une concentration de bijoux et d'objets vestimentaires féminins près de l'épaule droite du défunt (Fig. 8, n°s 11, 12, 16 - 23, 25-29, 31- 33). Il s'agit de toute évidence d'offrandes funéraires (DMITRIEV 1979 : 222, 223). La date de cette sépulture, d'après le mobilier funéraire, est du milieu ou de la deuxième moitié du V<sup>e</sup> s. (KAZANSKI 2002 : 141, 145).

On constate donc que les fibules du type Ambroz 16/4-III à pied losangique et leurs dérivées ont été mises au jour principalement dans la zone d'activité des Goths à l'époque romaine et à celle des Grandes Migrations : dans le bassin de la Vistule, dans la partie sud de l'Europe de l'Est, dans la région du Danube inférieur, au nord de la mer Noire, en Italie et sur la péninsule ibérique (Fig. 9). Les quelques fibules de ce type découvertes ailleurs, au nord de la France par exemple, attestent probablement du déplacement de personnes isolées ou de petits groupes d'origine orientale. Soulignons d'ailleurs que, dans la tombe 94 de Saint-Chéron, la position de la paire de fibules (sur le thorax) est tout à fait conforme à celle adoptée par les Germains orientaux des cultures de Wielbark et de Tcherniakhov à l'époque romaine (TEMPLEMANN-MĄCZYŃSKA 1989 : 65-84).

Les fibules du type de celles de Saint-Chéron, caractéristiques du costume féminin et sans valeur intrinsèque, étaient certainement portées par la population ordinaire et il paraît exclu que leur apparition en Occident puisse témoigner de la diffusion d'une mode "orientale" prestigieuse et aristocratique, comme cela a été proposé pour les découvertes "princières" de la mode ponto-danubienne de la première moitié du V<sup>e</sup> s. en Occident romain. Cette mode aristocratique se manifeste dans l'habit féminin et l'équipement militaire et équestre et caractérise le milieu hétérogène des élites barbares, germaniques et non germaniques, engagées au service de l'Empire d'Occident (voir en détails KAZANSKI 1989, 1996, 1997, avec la bibliographie). On ne peut plus envisager que ces objets montrent l'existence de liens économiques avec l'Europe centrale et orientale car, chez les Barbares, les accessoires du costume féminin ordinaire, à part peut-être des perles, ne font jamais l'objet d'échanges commerciaux.

On observe enfin que les fibules ansées à pied losangique se diffusent à l'extérieur des cultures de Wielbark et de Tcherniakhov durant la phase ancienne des Grandes Migrations (entre 375 et 454 environ, c'est-à-dire du moment présumé d'arrivé

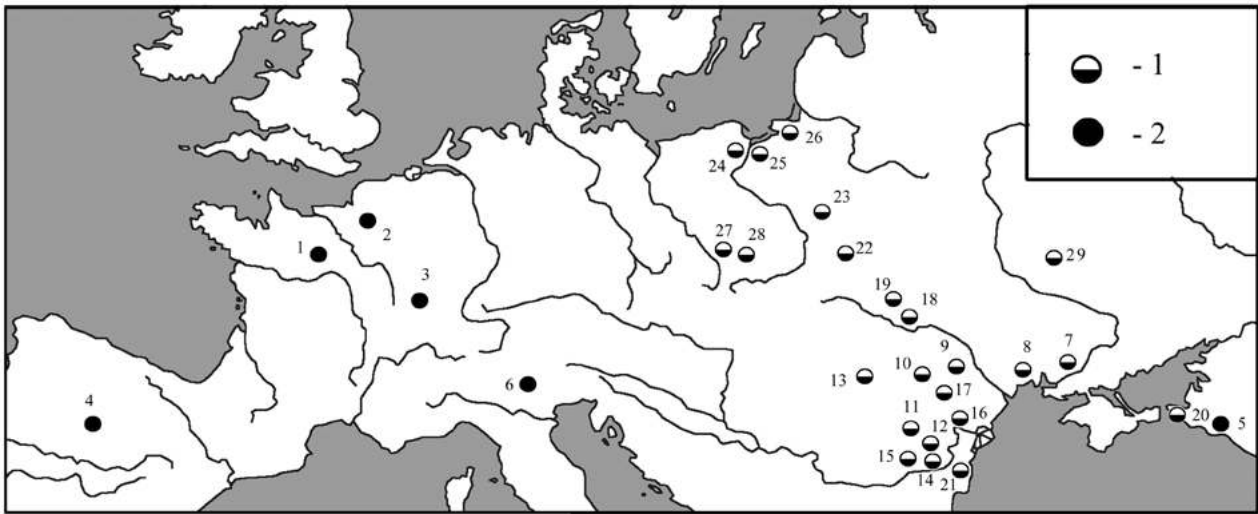


Fig. 9 - La carte des fibules du type Ambroz 16/4-III à pied losangique (1) et de leurs dérivées (2). 1 : Saint-Chéron ; 2 : Nouvion-en-Ponthieu ; 3 : Baudemont ; 4 : Duratón ; 5 : Diurso ; 6 : Sacca di Goito ; 7 : Gorodok Nikolaïevka ; 8 : Viktorovka II ; 9 : Budești ; 10 : Lețcani ; 11 : Tîrgșor ; 12 : Fierbinți-Târg ; 13 : Sântana-de-Mureș ; 14 : Independența ; 15 : Mitreni ; 16 : Barcea ; 17 : Bogdănești-Fălciu ; 18 : Luka-Vrublevetska ; 19 : Verbytkha ; 20 : Phanagoria ; 21 : Histria ; 22 : Werbkowice ; 23 : Brulino-Koski ; 24 : Praust / Pruszcz Gdański ; 25 : Willenberg / Wielbark ; 26 : Grebieten ; 27 : Izbicko ; 28 : Olsztyn ; 29 : Khats'ky. Compte tenu de l'échelle de la carte, la localisation des sites est approximative.

des Huns en Europe orientale et jusqu'à la bataille de Nedao et la chute de "l'empire" hunnique), lorsque, sous le choc de l'invasion hunnique, une masse de Germains orientaux, formée avant tout de Goths, se déplace vers l'ouest et vers le sud. Leur migration à cette époque est marquée, nous l'avons dit, par l'apparition d'objets issus de la culture de Tcherniakhov sur un vaste territoire allant de la côte caucasienne de la mer Noire jusqu'à la Gaule. C'est vraisemblablement dans ce contexte qu'il faut interpréter la découverte des fibules de tradition germanique orientale de Saint-Chéron.

## BIBLIOGRAPHIE

ALMGREN 1923

Almgren O. - *Studien über nordeuropäische Fibelformen der ersten nachchristlichen Jahrhunderte mit Berücksichtigung der provinzialrömischen und sudrussischen Formen*, Kurt Kabitzsch, Leipzig, 254 p. (Mannus-Bibliothek ; 32).

AMBROZ 1966

Амброз А.К. - *Фибулы юга европейской части СССР*, Главная редакция восточной литературы, Москва, 168 p. (Свод Археологических Источников Д1-30).

Ammien Marcellin

Ammien Marcellin. - *Histoire*, Tome III, livres XXIII-XXV (éd. Fontaine J. et al.), Belles Lettres, Paris, 1996, 358 p. ; Tome V, livres XXVI-XXVIII (éd. Marié M. - A.). Les Belles lettres, Paris, 1987, 310 p. ; Tome VI, livres XXIX-XXXI (éd. Sabbah G. et al.), 1999, 367 p.

BARCEVA et al. 1972

Барцева Т.Б., Вознесенская Г.А., Черных Е.Н. - *Металл черняховской культуры*, Наука, Москва, 120 p. (Материалы и Исследования по Археологии СССР № 187).

BLOȘIU 1975

Bloșiu, C. - Necropole din secolul al IV-lea e.n. de la Lețcani (jud. Iași), *Arheologia Moldovei* VIII : 261-280.

DIACONU 1965.

Diaconu G. - *Tîrgșor. Necropola din secolele III - IV e.n.*, Editura Academiei Republicii populare Române, București, 332 p.

ДИМИТРИЕВ 1979

Дмитриев А.В. - Погребения всадников и боевых коней в могильнике эпохи переселения народов на р. Дюрсо близ Новороссийска, *Советская Археология* 4 : 212-229.

EBERT 1913

Ebert M. - Ausgrabungen bei dem "Gorodok Nikolajewka" am Dnjepr, Gouv. Cherson, *Prähistorische Zeitschrift*, 5 : 80-100.

GODŁOWSKI 1970

Godłowski K. - *The Chronology of the Late Roman and Early Migration Periods in Central Europe*, Uniwersytet Jagielloński, Kraków, 170 p.

*Histoire Auguste*

*Histoire Auguste. Les empereurs romains des II<sup>e</sup> et III<sup>e</sup> siècles* (éd. A. Chastagnol), Robert Laffont, Paris, 1994, 1246 p.

ISĂCESCU 1983

Isăcescu C. - Sondajul arheologic de pe teritoriul com. Fierbinți-Tîrg, jud. Ialomița, *Cercetări arheologice*, VI, 111-121.

JAKUBCZYK 2014

Jakubczyk I. - Die eingliedrigen Fibeln der Almgrens VI. Gruppe in der Przeworsk-Kultur – Fibeln des Typs A 158, *Recherches Archéologiques NS*, 5-6 : 113-218.

JOLY 1992

Joly D. - Chartres. Saint-Chéron, in : *Direction Régionale des Affaires Culturelles du Centre - Service régional de l'Archéologie, 1991, Bilan scientifique DRAC Centre*, Ministère de la Culture et de la Francophonie, Saint-Jean de la Ruelle : 23-28.

KASPRZYK 2011

Kasprzyk M. - Baudemont, le Pré-de-la-Bordonne (Saône-et-Loire) : sépultures et mobilier danubien de la première moitié du V<sup>e</sup> siècle, in : Kasprzyk M. et Kuhnle G. (dir.),



- L'Antiquité tardive dans l'Est de la Gaule I. La vallée du Rhin supérieur et les provinces gauloises limitrophes : actualité de la recherche, Actes de la table-ronde de Strasbourg, 20-21 novembre 2008*, Société Archéologique de l'Est, Dijon : 339-351.
- KAZANSKI 1984  
Kazanski M. - À propos de quelques types de fibules ansées de l'époque des Grandes Invasions trouvées en Gaule, *Archéologie Médiévale*, XIV : 7-27.
- KAZANSKI 1989  
Kazanski M. - La diffusion de la mode danubienne en Gaule (fin du IV<sup>e</sup> siècle-début du VI<sup>e</sup> siècle) : essai d'interprétation historique, *Antiquités Nationales*, 21 : 59-73.
- KAZANSKI 1991  
Kazanski M. - *Les Goths (I<sup>er</sup>-VII<sup>e</sup> s. ap. J.-C.)*, Errance, Paris, 148 p.
- KAZANSKI 1996  
Kazanski M. - Les tombes "princières" de l'horizon Untertiefenbrunn, le problème de l'identification ethnique, in : *L'identité des populations archéologiques. Actes des XVI<sup>e</sup> rencontres internationales d'archéologie et d'histoire d'Antibes*, Editions APDCA, Sophia Antipolis, 109-126.
- KAZANSKI 1997  
Kazanski M. - La Gaule et le Danube à l'époque des Grandes Migrations, in : Friesinger H., Tejral J. et Kazanski M. (dir.), *Neue Beiträge zur Erforschung der Spätantike im mittleren Donaauraum*, Archeologický ústav Akademie Věd ČR, Brno : 285-319.
- KAZANSKI 2002  
Kazanski M. - Die Chronologie der Anfangsphase des Gräberfeldes von Djurso, in : Tejral, J. (dir.), *Probleme der frühen Merowingerzeit im Mitteldonauraum*, Archeologický ústav Akademie Věd ČR, Brno : 137-158.
- KAZANSKI 2009  
Kazanski M. - Les antiquités germaniques de l'époque romaine tardive en Crimée et dans la région de la mer d'Azov, in : Kazanski M., *Archéologie des peuples barbares (Florilegium magistrorum historiae archaeologiaeque Antiquitatis et Medii Aevi V)*, Editura Academiei Române, Bucarest - Brăila : 17-63.
- KAZANSKI 2016  
Kazanski M. - The earliest East - Germanic Finds from the Great Migration Period in the roman West (Cherniakhov and Wielbark civilizations), *Материалы по Археологии, Истории, и Этнографии Таврики*, XXI : 29-56.
- KAZANSKI 2020a  
Kazanski M. - East Germanic and Alano-Sarmatian Finds of the Early Migration Period in the Roman West, in : Bursche A., Hines J. et Zapolska A. (dir.), *Migration Period between the Oder and the Vistula. Vol. 2*, Brill, Leiden ; Boston : 830-852.
- KAZANSKI 2020b  
Kazanski M. - Les objets archéologiques du type Černjahov en Occident romain à l'époque des Grandes Migrations, in : De Vingo P. et Pinar Gil J. (dir.), *Romania Gothica IV. Barbares dans la ville de l'Antiquité tardive. Présences et absences dans les espaces publics et privés. Actes du Congrès International, Museu d'Història de Catalunya (Barcelona, 12-13 novembre 2010)*, All'Insegna del Giglio, Sesto Fiorentino : 57-72.
- KAZANSKI et LEGOUX 1988  
Kazanski M. et Legoux R. - Contribution à l'étude des témoignages archéologiques des Goths en Europe orientale à l'époque des Grandes Migrations: la chronologie de la culture de Černjahov récente, *Archéologie Médiévale*, XVIII : 7- 53.
- KAZANSKI, LÓPEZ QUIROGA et PÉRIN 2018  
Kazanski M., López Quiroga J. et Périn P. - Le costume féminin "princier" de tradition germanique orientale à l'époque des Grandes Migrations en Espagne et en Gaule du Sud et ses réminiscences dans le royaume hispano-visigothique, in : López Quiroga J. (coord.), *In Tempore Sueborum. El tiempo de los Suevos en la Gallaecia (411-585). Volumen de Estudios*, Deputación Provincial de Ourense, Ourense : 61-84.
- KEMPISTY 1967  
Kempisty A. - Birytualne cmentarzysko z późnego okresu rzymskiego w miejscowości Brulino-Koski, pow. Ostrów Mazowiecka, *Wiadomości Archeologiczne* XXXIX : 409-450.
- KLEEMAN 2017  
Kleeman J. - *Die Ausgrabungen des Städtischen Museums Marienburg im Gräberfeld Malbork-Wielbark Fundstelle I un den Jahren 1927-1932, 1934 und 1936*, Wydwnictwo Uniwersytetu Marii Curie - Skłodowskiej, Lublin, 439 p.
- KOKOWSKI 1997  
Kokowski A. - Die Maslomecz-Gruppe. Ihre Chronologie und Beziehungen innerhalb des gotischen Kulturkreises - Ein Beispiel für den kulturellen Waleel der Goten im Verlauf ihren Wanderungen, *Bericht der Römisch-Germanischen Kommission*, 78 : 641-833.
- KOVÁCS 1912  
Kovács J. - Cimetière de l'époque de la migration des peuples à Marossentanna, *Dolgozatok*, III : 250-367.
- LIANA et PIĘTKA-DĄBRPWSKA 1962  
Liana T. et Piętka-Dąbrpwska T. - Sprawozdanie z badań ratowniczych przeprowadzonych w 1959 r. na stanowisku I w Werbkowicach-Kotorowie, pow. Hrubieszów, *Wiadomości Archeologiczne*, XXVIII/2 : 142-173.
- MĄCZYŃSKA 2019  
Mączyńska M. - Die Stufen C3 und D1 in der Wielbark-Kultur – ein Trennungsversuch, *Neue Studien zur Sachsenforschung*, 8 : 207-220.
- MADYDA-LEGUTKO 1986  
Madyda-Legutko R. - *Die Gürtelschnallen der Römischen Kaiserzeit und der frühen Völkerwanderungszeit im mitteleuropäischen Barbaricum*, B.A.R., Oxford, 322 S. (BAR International Series ; 360).
- MAMALAUCA 2005  
Mamalaucă M. (coord.) - *Obiceiuri de port în aria culturii Sântana de Mureș: obiecte de podoabă, amulete, accesorii de vestimentație și toaletă*, Asa, București, 128 p.
- MITREA et PEDA 1966  
Mitrea B. et Preda C. - *Necropole din secolul al IV-lea e.n. în Muntenia*, Editura Academiei Republicii Socialiste România, București, 404 p.
- MOLINERO PÉREZ 1948  
Molineró Pérez A.- *La necrópolis visigoda de Duratón (Segovia). Excavaciones del Plan Nacional de 1942 y 1943*, Ministerio de Educación Nacional, Madrid : 178 p., 51 pl.
- NOWAKOWSKI 1996  
Nowakowski W. - *Das Samland in der römischen Kaiserzeit und seine Verbindungen mit dem römischen Reich und der barbarischen Welt*, Vorgeschiehtliches Seminar der Philipps-Universität Marburg, Marburg, Warszawa 170 p., 107 pl., 18 cartes (Veröffentlichung des Vorgeschiehtlichen Seminars Marburg ; Sonderband 10).
- NUBAR 1971  
Nubar H. - Contribuții la topografia cetății Histria în epoca romano-bizantina. Consideratii generale asupra necropolei din sectorul bazilicii "extra muros", *Studii și cercetări de istorie veche*, 22 : 199-216.
- PEŠKAŘ 1972  
Peškař I. - *Fibeln aus der römischen Kaiserzeit in Mähren*, Academia, Praha, 216 p.
- PETRAUSKAS 2016  
Петраускас О.В. - Склянні посудини типу Еггерс/230 в

- черняхівській культурі: хронологічний аспект, *Oikum*, 5 : 90-106.
- PIĘTKA-DĄBROWSKA 1961  
Piętka-Dąbrowska T. - Przyczynki do znajomości okresu od I do VI w. n.e. w międzyrzeczu Dniepru i Bugu, *Wiadomości Archeologiczne*, XXVII/2 : 217-238.
- PINAR GIL 2010  
Pinar Gil J. - Les tombes de femme à fibules en tôle dans l'Ouest (ca. 500) : dispersion, chronologie, origine et interprétation. Un état de la question, in : Bourgeois L. (dir.), *Wisigoths et Francs autour de la bataille de Vouillé (507). Recherches récentes sur le haut Moyen-Âge dans le Centre-Ouest de France*, Association française d'archéologie mérovingienne, Saint-Germain-en-Laye : 23-40.
- PITON 1985  
Piton D. - *La nécropole de Nouvion-en-Ponthieu*, Amis du Musée du passé et de la Bibliothèque de Berck-sur-Mer et environs, Berck-sur-Mer, 374 p.
- RADDATZ 1957  
Raddatz K. - *Der Thorsberg Moorfund. Gürtelteile und Körperschmuck*, Karl Wachholz Verlag, Neumünster, 214 p.
- SCHINDLER 1941  
Schindler R. - Ein Grabfund der Völkerwanderungszeit aus Praust, *Gothiscandza*, 3 : 53-56.
- SANNAZARO 2006.  
Sannazaro M. - Elementi di abbigliamento e ornamenti "barbarici" da alcune sepolture della necropoli tardoantica di Sacca di Goiti (MN), in : Buora M. et Villa L. (ed.), *Goti nell'arcoalpino orientale*, E DITREG Editore, Trieste, 59-72 (Archeologia di frontiera ; 5).
- SHCHUKIN *et al.* 2006  
Shchukin M., Kazanski M. et Sharov O. - *Des Goths aux Huns : Le Nord de la mer Noire au Bas-Empire et à l'époque des Grandes Migrations*, John and Erica Hedges Ltd., Oxford, 482 p. (B.A.R. International Series ; 1535).
- СЫМОНОВИЧ 1953  
Сымонович Э. А. - О датировке поселения первых веков нашей эры в Луке-Врублевской, *Краткие Сообщения Института Истории Материальной Культуры*, 57 : 23-32.
- СЫМОНОВИЧ 1967  
Сымонович Э.А. - Итоги исследований черняховских памятников в Северном Причерноморье, in : Рыбаков Б. А., Сымонович Э. А. (ред.), *История и Археология юго-западных областей СССР начала нашей эры*, Наука, Москва, 205-237 (Материалы и Исследования по Археологии СССР № 139).
- SZYDŁOWSKI 1965  
Szydłowski J. - Cmentarzysko późnorzymskie w Izbicko, pow. Strzela Opolskie, *Silesia Antiqua*, 5 : 106-142.
- SZYDŁOWSKI 1974  
Szydłowski J. - *Trzy cmentarzyska typu dobrodziejskiego*, Muzeum Górnośląski, Bytom, 162 p., 262 tabl. (Rocznik Muzeum Górnośląskiego w Bytomiu, Archeologia, № 11).
- TEJRAL 1992  
Tejral, J. - Einige Bemerkungen zur Chronologie der Späten Römischen Kaiserzeit in Mitteleuropa, In : Godłowski, K., Madyda-Legutko R. (dir.), *Probleme der relativen und absoluten Chronologie ab Latèneziet bis zum Frühmittelalter*. Secesja, Kraków : 227-248.
- TEMPLEMANN-MĄCZYŃSKA 1989  
Templemann-Maczyńska M. - *Das Frauentrechtzuehör des mittel- und osteuropäischen Barbaricums in der römischen Kaiserzeit*, Uniwersytet Jagielloński, Kraków, 204 p.
- VORNIC 2006  
Vornic V. - *Așezarea și necropola de tip Sântnan de Mureș - Čerhjachov de la Budești*. Pontos, Chișinău, 472 p.
- ZOSIME 1971  
Zosime. - *Histoire nouvelle* (Zosimus, *Historia Nova*, éd. Paschoud), Tome I, Les Belles Lettres, Paris, 1971, 422 p.