

Ce qui se joue dans les finales verbales en $i(s/t)$ et $u(s)$

Sarah De Vogüé

Paris Nanterre – MoDyCo – PIA NCU écri+

Colloque ‘Analyser de grands corpus scolaires et universitaires’

Bordeaux

28 et 30 juin 2022

<https://ecriplus.fr/>

Projet sur 10 ans

Consortium de 15 établissements + associés

10 laboratoires de recherche

[Bienvenue](#)

[Projet](#) ▾

[Formation](#) ▾

[Plateforme](#) ▾

[Partenaires](#) ▾

[Actu](#)

[FAQ](#)



écri+ est un dispositif mutualisé pour aider les étudiants à développer leurs compétences en français écrit à l'université

Plateforme de test adaptatif, d'autoformation et de certification <https://app.tests.ecriplus.fr>

Vous avez 16 compétences à tester.
On se concentre et c'est parti !



DOMAINE DE LA PHRASE

Structure de la phrase

niveau

DOMAINE DE LA PHRASE

Maîtriser l'orthographe grammaticale

niveau

DOMAINE DE LA PHRASE

Types de phrases

niveau

DOMAINE DE LA PHRASE

Tournures syntaxiques

niveau
5

BRAVO !

DOMAINE DU DISCOURS

DOMAINE DU DISCOURS

DOMAINE DU DISCOURS

DOMAINE DU DISCOURS

http://uoh.univ-montp3.fr/j_ameliore_ma_maitrise_du_francais

ACCUEIL

MOTS

PHRASE

DISCOURS

TEXTE

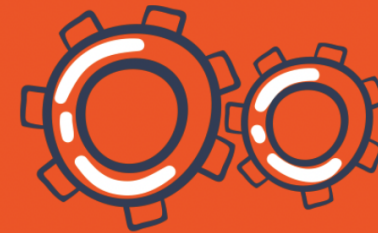
Fiches-outils

Espace pédagogique

DISCOURS



Citations



Conjugaison

Inductif

- Questions avant les explications
- Exercices « Comprendre » avant les « Fiches mémos »
- Savoir grammatical via bulles à cliquer

Derrière certains jugements	✓
Exercice : Comprendre	✓
Exercice : À vos stylos !	✓
Fiche Mémo : Changements d'état & Jugements	✓
Exercice : Des états et processus en amont	✓
Exercice : À la recherche des présupposés cachés	✓

Un certain nombre de verbes ont pour propriété de véhiculer des présupposés ☆.

présupposé

Un présupposé est un contenu que l'on présente de manière implicite comme étant acquis.

- par exemple : *Il parle encore* présuppose qu'il parlait déjà **avant**.

- Toute une catégorie de verbes marquant un **jugement** : le présupposé se rapporte ici à la vérité ou la fausseté du fait ou de

it : le
irement
ontenu
ent dont

Acculturation aux genres universitaires? / apprentissages tardifs ?/ Apprentissage tout au long de la vie ? /déficit langagier ? / perte de moyens ?

Identification des propositions indépendantes

On peut donc dire que « être roi » était un véritable métier assumer cette fonction était très difficile

Redondances:

Le kléros est un lot de terre où les esclaves y travaillent

Choix du pronom relatif

les voyageurs dont on a peu de précisions

Appositions

En tant que successeur, renforcer le pouvoir de César dont descend Auguste légitimise le pouvoir

Sens

Cet échange de don/contre don ne réside pas toujours par un service en retour

Expressions / collocations

On peut remettre en doute sa parole

Forme

Puis nous reviendrons sur la luxure des funérailles d'un demi-dieu

Diathèse

ceci montre qu'il est désintéressé par les paroles de la femme

Référentiel écrit+ : discrétisation

8 niveaux / 4 domaines / 16 compétences

253 capacités / 750 habiletés dont 170 relatives à l'orthographe /+ plusieurs champs de compétences

A grid representing the discretization of skills. It has 8 rows and 16 columns. The first column is labeled 'Niveau' and contains levels from 'N1' to 'N8'. The first four columns are labeled 'Orthographe des conjugaisons', 'Orthographe des mots grammaticaux', 'Orthographe des accords', and 'Orthographe lexicale'. The last four columns are labeled 'Orthographe des sons', 'Synthèse de plusieurs acquis', 'Figures et style', and 'Ponctuation'. The grid is filled with colored cells (yellow, orange, red, blue, green, purple) indicating the presence of specific skills at each level.

A grid representing the discretization of skills. It has 8 rows and 16 columns. The first column is labeled 'Niveau' and contains levels from 'N1' to 'N8'. The first four columns are labeled 'Orthographe des conjugaisons', 'Orthographe des mots grammaticaux', 'Orthographe des accords', and 'Orthographe lexicale'. The last four columns are labeled 'Orthographe des sons', 'Synthèse de plusieurs acquis', 'Figures et style', and 'Ponctuation'. The grid is filled with colored cells (yellow, orange, red, blue, green, purple) indicating the presence of specific skills at each level.

A grid representing the discretization of skills. It has 8 rows and 16 columns. The first column is labeled 'Niveau' and contains levels from 'N1' to 'N8'. The first four columns are labeled 'Orthographe des conjugaisons', 'Orthographe des mots grammaticaux', 'Orthographe des accords', and 'Orthographe lexicale'. The last four columns are labeled 'Orthographe des sons', 'Synthèse de plusieurs acquis', 'Figures et style', and 'Ponctuation'. The grid is filled with colored cells (yellow, orange, red, blue, green, purple) indicating the presence of specific skills at each level.

A grid representing the discretization of skills. It has 8 rows and 16 columns. The first column is labeled 'Niveau' and contains levels from 'N1' to 'N8'. The first four columns are labeled 'Orthographe des conjugaisons', 'Orthographe des mots grammaticaux', 'Orthographe des accords', and 'Orthographe lexicale'. The last four columns are labeled 'Orthographe des sons', 'Synthèse de plusieurs acquis', 'Figures et style', and 'Ponctuation'. The grid is filled with colored cells (yellow, orange, red, blue, green, purple) indicating the presence of specific skills at each level.

orthographe des conjugaisons	orthographe des mots grammaticaux	orthographe des accords	orthographe lexicale	Orthographe des sons	synthèse de plusieurs acquis
------------------------------	-----------------------------------	-------------------------	----------------------	----------------------	------------------------------

Figures et style	Ponctuation	Retrouver les grandes lignes d'un texte	Trouver des informations dans un texte	Comprendre le détail d'un texte	Savoir restituer le contenu d'un texte
------------------	-------------	---	--	---------------------------------	--

Identifier différentes parties dans un extrait D-Res6	Identifier l'objet dont parle un <u>texte</u> D-Res0_3	Identifier les principales informations d'un extrait D-Res4	Hiérarchiser les informations dans un texte D-Res 4_2
'	<u>Etre</u> capable de vérifier si un texte est recopié à la lettre, diacritiques compris D-Res0_5	<u>passer</u> de note avec numéros à phrase D-Res1_3	<u>passer</u> de note linéaire à phrase D-Res1
	Identifier dans un extrait tous les connecteurs D-Res2_3	Sélectionner la partie d'un extrait qui s'adresse à telle ou telle problématique D-Res7	Identifier dans un extrait toutes les relations logiques D-Res2_2
			Employer le futur proche pour des faits passés D-Tps7
<u>emploi</u> du passé simple et imparfait à bon escient niveau A D-Tps0_2	Interpréter des passés composés accomplis D-Tps1	Interpréter des passés simples (télique, prog) D-Tps0	Interpréter des imparfaits sécants D-Tps2

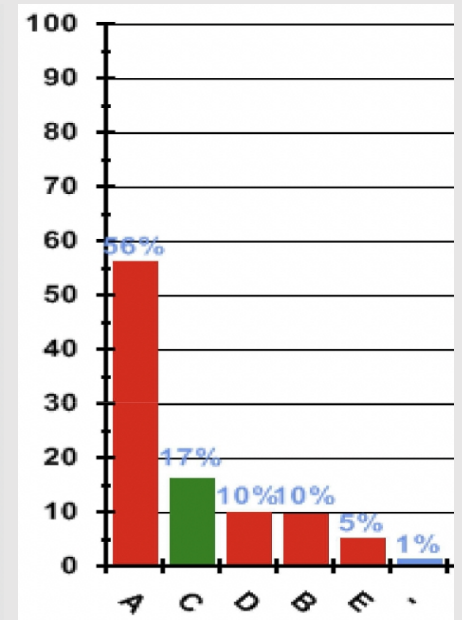
	<u>erreurs</u> sur temps en -ai- aux personnes 2 et 3 D-ConjT0		<u>futur</u> /conditionnel à la 1ère personne D-ConjT9
		<u>imparfait</u> P4 P5 après y D-ConjT4	
Pbs de base futur ou infinitif D-ConjT1_2	<u>e</u> du premier groupe au futur D-ConjT2	<u>doubles r</u> <u>futur</u> /conditionnel <u>pourra</u> verra Niveau A D-ConjT3	<u>doubles r</u> futur/conditionnel/imparfait mourir/courir Niveau B D-ConjT3_2
<u>pbs</u> de base participe passé D-ConjT1_3	<u>consonnes</u> muettes sur participes D-ConjT6	<u>confusion</u> participe / temps conjugué avec auxiliaire niveau A D-ConjT7	<u>confusion</u> participe - temps conjugué niveau B (sans auxiliaire) D-ConjT7_2
	<u>pbs</u> de base passé simple D-ConjT1_5	<u>accent</u> circonflexe du passé simple P4 P5 D-ConjT5	<u>passé</u> simple 3 ^e personne sans circonflexe D-ConjT5_2

Fait relativement massif (qcm L1 Paris Nanterre 16)

Dans la phrase ci-dessous, les traits doivent être remplacés par des lettres ou par RIEN. Identifiez la bonne proposition :



C'est ainsi qu'elle su__ la vérité, malgré tout ce qui lui avait raconté ce témoin corrompu__ et perclu__ de dettes.

- a. RIEN / RIEN / RIEN
- b. RIEN / RIEN / s
- c. t / RIEN / s
- d. RIEN / RIEN / t
- e. t / t / t



Tester les habiletés : 2700 questions

Exercice : Accomplissement

Correction  Recommencer 

Sélectionnez la forme convenable pour une orthographe correcte de la phrase.

Il se réjou d'avoir accompl tout ce qu'il voulait.

Exercice : Encore plus vite



Correction  Recommencer  Mauvaise réponse

Quelles terminaisons choisiriez-vous ?

Ce jour-là, il voul ut aller encore plus vite qu'il ne l'avait jamais encore voul u.

La première forme *voulut* a pour sujet *il* : il s'agit donc d'un verbe du troisième groupe conjugué au passé simple qui s'accorde en personne avec ce sujet à la 3ème personne du singulier.

La seconde forme *voulu* est associée à l'auxiliaire *avoir* : c'est donc un participe passé. Il se termine sans consonne finale, comme on le constate en mettant ce participe au féminin (*une voiture voulue*).

- 68% de réussite. Niveau 2 et non 3

Beta-tests

- Touati, N., Noël, Y., De Vogüé, S., Schorle-Stepan, C. (2021).

3.1 Plate-forme

L'ensemble des questions d'expression écrite ont été réalisées sur la plate-forme SCENARI¹ pour être incorporées à la plate-forme Moodle. La banque d'items, conçue par une équipe de linguistes, compte déjà 2098 questions. Elles sont subdivisées en quatre grands domaines (Mot, Phrase, Texte et Discours), ainsi qu'en 17 compétences réparties en 8 niveaux.

3.2 Protocole

Chaque étudiant passe aléatoirement 46 items, cotés en réussite/échec. Les réponses ont été collectées sur 11 148 étudiants de tous les établissements partenaires.

Exercice : Heureusement



Correction

Recommencer

Sélectionnez la forme convenable pour une orthographe correcte de la phrase.

C'était heureusement dans un espace conn qu'il était recl .

55% de réussite Niveau 3 et non 2

Exercice : La vérité



Correction

Recommencer

Sélectionnez la forme convenable pour une orthographe correcte de la phrase.

C'est ainsi qu'elle s la vérité, malgré ce que lui avait raconté ce témoin corromp .

40% de réussite Niveau 4

Données 2e groupe

- Particularité du 2e groupe :
- Présent=Passé simple = Participe

= pas de <u>remplite</u> ? + = confusion avec accord en genre	= accord en personne du PP ?	= confusion avec verbe 3eP SURTOUT POUR LES 2 ^{ÈME} GROUPES
<p><u>it</u>>i (e) pour verbes 3e personne</p> <p>PR-PS =PP</p> <p>PS</p> <p>Cette société de chevalerie établi une hiérarchie plutôt faible. L'importance de l'amitié rejaillie avec la redécouverte des aute antiques.</p>	<p><u>i</u>>it pour <u>participes avec</u> auxiliaires</p> <p>PR-PS =PP</p> <p><u>ils</u> ont grandit</p> <p>Pour être asservit, il faut être acheté par une autre personne.</p> <p><u>il</u> était loin d'avoir accomplit</p>	<p><u>i</u>>it pour participes sans auxiliaire</p> <p>PR-PS =PP</p> <p><u>nous</u> verrons qu'un absolutisme amoindrit était déjà présent. <u>un</u> travail approfondit sur le conte permettrait un enrichisse Envahit très tôt pour connecter l'Espagne à Rome, son process campagne</p>

Données hors 2^e groupe

it>i (e)

3e gr Pr=PP

Plutarque écri sur des événement déroulés il y a plus de 100 ar

it>is

3e gr PS=PP

ce qui permis à la chargée d'édition de faire avancer ces dossie

i>it

3e gr PS=PP

C'est repartit pour un tour



is>it

3e gr PS =PP

César lui a permit d'atteindre le bout de son cursus honorum

ce qui a permit aux élèves d'argumenter pour défendre et im

Il a pri ...

et elle a pri son enfant et l'a couché auprès de la première fer

i> it

3egr PS =PP

On y trouve un extrait du testament d'Auguste suivit d'une des

is>it

3e gr PS =PP

Un individu soumit à une pression préférera ...

Données u/us/ut

ut>u

PR-PS =PP

PR

mais c'est un amour non charnelle, il exclu le désir.

Les auteurs en conclu que le maître (...)

PS=PP

bien qu'elle reçu un « legs »

Un seul de ces groupes de réflexion eu la main mise sur les déc

ut>us

Pr=PS=PP

ce qui inclus [...]

u>ut

Pr -PS=PP

Il ne peut pas être exclut.

l'accord est conclut entre un seigneur laïc et un seigneur ecclésiastiqu

Il en a conclut ...

PS=PP

Un très grand nombre de romans sont parut.

Il n'aura fallut qu'une seule balle pour tuer Clara.

C'est dût à ...

Il a put constater

Ils ont eut

u>ut

Pr -PS=PP

PS=PP

Il va exécuter l'ordre reçut.

PP sans PS et sans PR

Il fait assassiné ces opposant comme Bibulus descendut sur le

Données épithètes

i> it
PR-PS =PP

nous verrons qu'un absolutisme **amoindrit** était déjà présent.
un travail **approfondit** sur le conte permettrait un enrichissement.
Envahit très tôt pour connecter l'Espagne à Rome, son processus de campagne.

En effet, on voit à travers ce récit **fournit** par Dion Cassius...

Le plus haut crime selon l'ordre social **établit**
Dans ce slogan le pronom personnel **indéfini** « on » est employé pour gagner la confiance

L'absolutisme se caractérise par un pouvoir autonome, **défini** par le « royaume »

Il l'associe au pouvoir comme « co-régent » (concept **défini** par l'usage)

Il est nécessaire de faire appel au processus **défini** par Irwin

L'oral souvent **défini** en opposition à l'écrit :

L'amplitude **défini** collectivement est ensuite ...

i> it
3egr PS =PP

On y trouve un extrait du testament d'Auguste **suivit** d'une des

is>it
3e gr PS =PP

Un individu **soumit** à une pression préférera ...

les peuples **conquits**
pour asseoir sa domination sur les territoires **conquits**

u>ut

Pr -PS=PP

PS=PP

Il va exécuter l'ordre **reçut**.

PP sans PS et sans PR

Il fait **assassiné** ces opposant comme Bibulus **descendut** sur le

DU Côté des explications (en bleu les explications pour des réponses incorrectes)

Sélectionnez les formes convenables de plaindre pour une orthographe correcte de la phrase.

Je le plain__ maintenant, mais je ne l'ai pas plain__ quand il t'a joué ce mauvais tour.

EXPLICATIONS CORRECTES	EXPLICATIONS FONDÉES SUR DES MALENTENDUS
Le premier "plain_" est conjugué à la première personne du singulier, au présent, tandis que le deuxième est le participe passé du verbe, qui s'écrit "plainte" au féminin, d'où le t	- Il me semble que plaindre prend un -S à JE - les sujets JE
"Je le plains" est au présent donc il se conjugue avec la première personne du singulier avec la marque -s. "Je ne l'ai pas plaint" est au passé composé donc "plaint" est un participe passé.	- "je" = 1ère personne du singulier et le 2ème est <u>a</u> la 3ème personne du singulier - La première partie de la phrase est à la première personne du singulier donc il faut un "s" à plaindre mais dans la seconde partie de la phrase, plaindre doit porter un "t" car on parle de quelqu'un. - le = il - Accord avec « le » pour le premier, Accord avec « je » pour le second - le premier plain concerne "il" et le second concerne "je"
C'est du par cœur / Au feeling / Comme pour la question d'avant il faut connaître ses conjugaisons / Grace <u>a</u> mes années de français / aucune idée, pas sûre de ma réponse / Conjugaison	- Avec « je », la terminaison du verbe au présent est « s » donc « Je le plains » et « je ne l'ai pas plaint » car il n'y a pas d'accords avec l'auxiliaire avoir. - le et l' <u>sont</u> placé avant le verbe soit le COD placé avant le verbe - le verbe s'accorde en genre et en nombre avec le COD - Ce n'est pas au pluriel

MALENTENDUS 2

<p>Écrivez les formes convenables pour une orthographe correcte de la phrase. <i>C'est prom___, on ira voir ce film dès qu'il sera sort___.</i></p>	
EXPLICATIONS CORRECTES	EXPLICATIONS FONDÉES SUR DES MALENTENDUS
<p><u>c'est</u> de la conjugaison : "promis(e)" // "sorti(e)"</p>	<p>Il faut accorder.</p>
	<p>A sorti, on conjugue <u>avec</u> il ou le film. A c'est promis, je remplace par "je te promets" donc s à la fin</p>
<p>Il faut mémoriser quels participes passés ont une consonnes finale muette. Je sais que sortir n'en a pas parce que je l'écris souvent, et je sais que promettre se conjugue comme mettre, donc mis et promis.</p>	<p><u>sortir</u> s'accorde avec l'auxiliaire être et vu que l'on parle du film c'est masculin, la terminaison est alors -i. <u>on</u> accorde le participe avec le sujet <u>en</u> regardant le genre et le nombre des sujets de la phrase</p>
	<p>La 3eme personne du singulier doit être employé ici.</p>
	<p><u>promis</u> est un adverbe / est invariable et <u>sortit</u> est à la 3ème personne du singulier il prend un t à la fin</p>
	<p>"promis" est le verbe qui suit l'auxiliaire être donc il prend un "s" et "sortira" est au futur de l'indicatif et à la troisième personne du singulier.</p>

ANALYSE : LES RAISONS des ERREURS 1 = DES CONFUSIONS

- Choix de formes fréquentes plutôt que raisonnement/interprétation
- Confusion entre pp et pc :
 - Ne reconnaît pas un participe hors présence d'auxiliaire
 - Au point d'oublier les autres formes composées :
Cf Auxiliaire futur => mettre le verbe *sortir* au futur
- Accord du pp en personne (cf aussi Damien, Jérôme, etc in Cordary 104-105)
- Test du féminin élargi aux cas où la forme n'est pas un participe
- Restriction de l'homophonie au couple participe / passé simple (Cordary 104 +Guay)
- Méconnaissance des particularités morphologiques du pp : t/s + voyelle é/i/u/0
- Focalisation sur la question de l'accord en genre et nombre des pp

ANALYSE : LES RAISONS DES ERREURS 2

= LES DIFFICULTÉS EFFECTIVES 1

- **Reconnaître un participe passé quand épithète**

- *Une société établit ... / Une société établie ...*

- Proposition / GN : *Le voisin dort / Le voisin qui dort*

- Pourtant maîtrisé (← mobiliser la compétence linguistique) :

- cf substitution : *Une société **voit** / Une société **vue***

- cf négation : ***n'établit pas** / **pas** établie*

- **2^e Groupe : i(ss) = « inchoatif »**

- = hétérogène : Adj+i(ss) / dynamique / progressif

- = point commun = graduation : « devenir de plus en plus Adj+i »

- => état résultant progressif = état résultant non final

- => **Pr et PP tendanciuellement sémantiquement équivalents**

- = au fur à mesure que le procès s'accomplit, il produit un état résultant

- => explique le nombre relativement plus important de confusions

- ***i* ambigu** : marque ps ou pp / *i* thématique (*uni*) / *i* dérivationnel (*rougi*) / *i* base (*écri*)
cf passé simple = estampillage : *écriv+i+t* / apophonie *vit* / *finit*
- **participe = plusieurs marques**
 - > allomorphie ?
 - = sature tous les possibles + conditionnement morphologique
 - participe passé : *é/i/u/0* (*t/s*)
 - Cf aussi passé simple : *a / i / u / in*
 - Comparer avec imparfait : *ai/i* = pour tout verbe
- **Polysémie de pp** :
 - résultatif (cf Creissels, Lagae : « adjectif verbal »)
 - passif
 - progressif
 - ex: ambiguïté de la désignation *Les formé.e.s*
(résultat = achevé/ « que nous formons » = passif/ en cours de formation)
 - => comment reconnaître le participe quand si polysémique ?
 - => comment le distinguer de ps ou pr sur le plan sémantique ?

SYNTHÈSE : LES RAISONS DES ERREURS 4

- Méconnaissance des règles ?
- Règles trop complexes ?
- Inconsistance du marquage orthographique (cf homophonie de bcp de formes) ?
- Présentations scolaires à revoir :
 - pp à séparer des formes composées
 - pp à séparer de la question des accords en genre et nombre
 - séparer accord en genre/nombre et accord en personne (nombre) pour verbe :
 - ne pas dire que les verbes s'accordent en genre
 - distinguer nombre et personne
 - => distinguer entre ce qui se passe pour l'auxiliaire
et ce qui se passe pour le participe
 - ne pas cacher les cas d'homophonie entre présent/ ps / pp
- Difficultés réelles pour tout un chacun :
 - Epithète ? Proposition (prédication) ?
 - Polysémie des participes (*formées*)
 - différence entre *Les feuilles jaunissent* / *les feuilles jaunies* (= pas passif, pas jaune, « un peu »)
+ qq chose s'est passé



Se demander si le V. est au participe passé, présent ou passé simple

↻ par un verbe pour lequel la différence s'entend, ex. *voir*

→ Si participe passé : **S** ? **T**? Le mettre au féminin

→ Si présent ou passé simple : marque de personne

chercher le sujet : *qui est-ce qui + V. ?* ou *qu'est-ce qui + V. ?*

1re ou 2e personne = **S**

3e personne = **T**

DES PROPOSITIONS 1 :

Revoir la présentation des t/s en séparant pp et ps/pr

Exemple dans une microressource écrit+

→ D'où viennent ces t et ces s ?

→ oral comprend schwa + consonnes latentes
= propriétés morphophonologiques du français

→ Relier écrit et oral : des morphologies parallèles :
e/schwa ; lettres muettes /consonnes latentes

→ Segmentation des terminaisons : base + thème + tps + personne
(cf morphologie distribuée + Gourdet&Laborde + Roy-Mercier & Chartrand)

→ Infinitif irrégulier => partir des bases

→ Différencier deux mécanismes : variation par apophonie ou par affixation

→ Non plus 60 tableaux et 40 sous-groupes, mais un tableau unique

DES PROPOSITIONS 2 :
Revoir la présentation des conjugaisons

	<u>TempsAspectMode 1</u>	<u>TempsAspectMode 2</u>	Personne
<p>BASE</p> <p><u>écri-/écriv-</u></p> <p><u>fini-/finiss-</u></p> <p><u>chant-/chante-</u></p> <p>(<u>selon</u> que l'on est ou non devant voyelle)</p>	Futur : -(d/t/i)+ <u>ra-/r-</u>	Imparfait : - ai- /- i -	- s (sauf après e et a)
	Infinitif:-(d/t/i/oi)+ <u>r (e)</u>		- s
	Passé : - a/i/u/in -	Subjonctif : - e- /- i -	- t (sauf après e, a, C)
	<u>Ecriv+i-/vin-/conclu-</u>		- <u>ons / -mes</u>
	P.passé:- é/i/u/0 (t/s)	P.présent : - <u>ant</u>	- <u>ez / -tes</u>
<u>Voul+u- / pri- / fini-</u>		- (e/o) <u>nt / -rent</u>	

Ne plus cantonner le pp aux auxiliaires et aux règles d'accords SUJET/OBJET

= ne réduire ni aux valeurs « passé », ni aux valeurs « passif »

= le pp implique toujours un procès adjacent

= résultant / passif / en cours

→ *jauni* (a jauni), *jauni* (a été jauni), *jauni* (légèrement = en cours de « jaunissage »)

=> expliciter les valeurs = gloses

→ expliciter les interprétations de *formées*, *formées* ou *formées* ?

→ expliciter la relation entre *jaunit* et *jauni* ?

= solliciter le « sentiment de la langue » des scripteurs (Damourette et Pichon)

qui comprennent parfaitement les trois sens de *jauni* et de *formées*

si tant est qu'on les sollicite

DES PROPOSITIONS 3 :

Revoir les présentations du participe « passé »

Merci de votre attention

- Anscombe J.-C., 2006, « Les verbes du deuxième groupe. Des inchoatifs? », *Cahiers de lexicologie*, 89, p. 5-28.
- Boch F., Rinck F. & Sorba J. (2020), « Les acquisitions tardives en français écrit: une base de données sur les erreurs et maladresses à un niveau avancé », *Congrès Mondial de Linguistique Française* (Montpellier, 3-5 juillet 2020).
- Bonnotte, I., Negro, I. & Lété, B., 2007, « Effet de fréquence lexicale et effet de fréquence morphosyntaxique dans l'acquisition des terminaisons du participe passé en production verbale écrite », *Congrès de la Société Française de Psychologie*, Nantes (France).
- Brissaud C. & Cogis D., 2011, *Comment enseigner l'orthographe aujourd'hui ?*, Hatier.
- Cordary N., 2003, « Régularités mises en oeuvre dans la gestion de la finale des participes passés par les élèves de lycée », in: *Les dossiers des sciences de l'éducation*, 9, *L'orthographe, une construction cognitive et sociale*, 99-107.
- Creissels, D. (2000). L'emploi résultatif de être+ participe passé en français. In *Passé et parfait* (pp. 133-142).
- David, J. & Rinck, F. (2021). Orthographier les formes verbales du français : quelle persistance des erreurs chez les étudiants ?. *Langue française*, 211, 67-81.
- De Vogüé, S. (1999) " Ni temps, ni modes : le système flexionnel du verbe en français ", in S. Vogeleer, A. Borillo, M. Vuillaume, C. Vettors (eds), *Cahiers Chronos 4 " La modalité sous tous ses aspects "*, Amsterdam : Editions Rodopi B.V., 93-114.
- De Vogüé, S.(2022) « Un cas d'école : le participe passé à hue et à dia », in Collin C. (dir.) *Accord Non-Accord*, Presses Universitaires de Rennes, 267-286.
- Gourdet, P., & Laborde, P., 2017, « Enseigner la morphologie du verbe autrement. Comment dissocier et travailler marques de personne et de temps? », *Le français aujourd'hui*, 3, 79-90.

- Guion, J. & J., 2009, *Apprendre l'orthographe 4^e, 3^e*. Hatier.
- Lagae, V. (2005). Les formes en être+ participe passé à valeur résultative dans le système verbal français. In *Temporalité et attitude* (pp. 125-142). Brill.
- Largy, P., Fayol, M. & Lemaire, P., 1996, « The homophone effect in written French: The case of verb-noun inflection errors », *Language and Cognitive Processes*, 11, 217-255.
- Pacton, S., 2005, « Utiliser les informations morphologiques à l'écrit : Pourquoi, qui, quand, comment? » *Rééducation orthophonique*, 223, 155-175.
- Pacton, S., Fayol, M. & Perruchet, P., 2005, « Children's implicit learning of graphotactic and morphological regularities », *Child Development*, 76, 324-339.
- Roy-Mercier, S. & Chartrand S.G., 2016, « L'enseignement du système de la conjugaison pour en favoriser l'apprentissage », *Mieux enseigner la grammaire. Pistes didactiques et activités pour la classe*, 175-200.
- Savelli, M., Brissaud, C., Chevrot, J. & Gounon, V. (2002). L'apprentissage d'un temps peu enseigné : le passé simple. *Le français aujourd'hui*, 139, 39-48.
- Schwarze C., 2009, "On the development of Latin -sk- to French and Italian—Lexicalization, reanalysis and spreading", *Rivista di Linguistica*, 21, 343-82.
- Touati, N., Noël, Y., De Vogüé, S., Schorle-Stepan, C. (2021). Sur l'usage des modèles de réponse à l'item dans la construction d'une plate-forme numérique d'enseignement : l'exemple d'écrit+. Congrès de la Société Française de Psychologie, poster.
- Verroens F., 2008, « La notion d'inchoatif en linguistique française », *Travaux de linguistique*, 76, 91-111.