



HAL
open science

Disposer de données de cadrage pertinentes pour aborder la santé mentale des élèves

Emmanuelle Godeau, Virginie Ehlinger

► To cite this version:

Emmanuelle Godeau, Virginie Ehlinger. Disposer de données de cadrage pertinentes pour aborder la santé mentale des élèves. Semaine Data-SHS : Traiter et analyser des données en sciences humaines et sociales, Plateforme universitaire de données de Nanterre; MSH Mondes; Plateforme universitaire de données des Grands Moulins; Université Paris-Cité; Plateforme universitaire de données de Paris-Saclay; MSH Paris-Saclay; Centre de données Socio-politiques (CDSP); Sciences Po Paris, Dec 2023, Nanterre, France. 10.60527/mvfs-9284 . hal-04492449

HAL Id: hal-04492449

<https://hal.science/hal-04492449>

Submitted on 8 Mar 2024

HAL is a multi-disciplinary open access archive for the deposit and dissemination of scientific research documents, whether they are published or not. The documents may come from teaching and research institutions in France or abroad, or from public or private research centers.

L'archive ouverte pluridisciplinaire **HAL**, est destinée au dépôt et à la diffusion de documents scientifiques de niveau recherche, publiés ou non, émanant des établissements d'enseignement et de recherche français ou étrangers, des laboratoires publics ou privés.

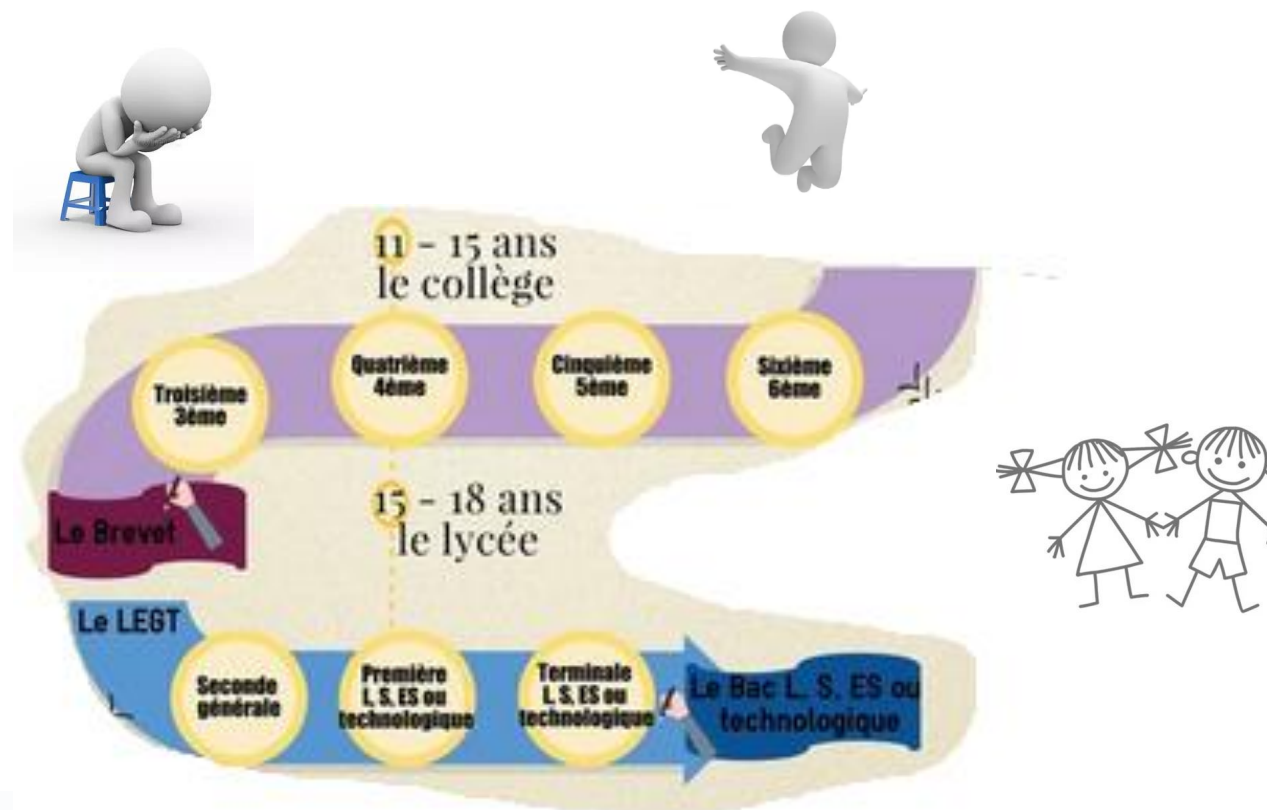


Distributed under a Creative Commons Attribution - NonCommercial - ShareAlike 4.0 International License

Disposer de données de cadrage pertinentes pour aborder la santé mentale des élèves

Emmanuelle Godeau (EHESP, CERPOP), Virginie Ehlinger (CERPOP)

Points qui seront abordés

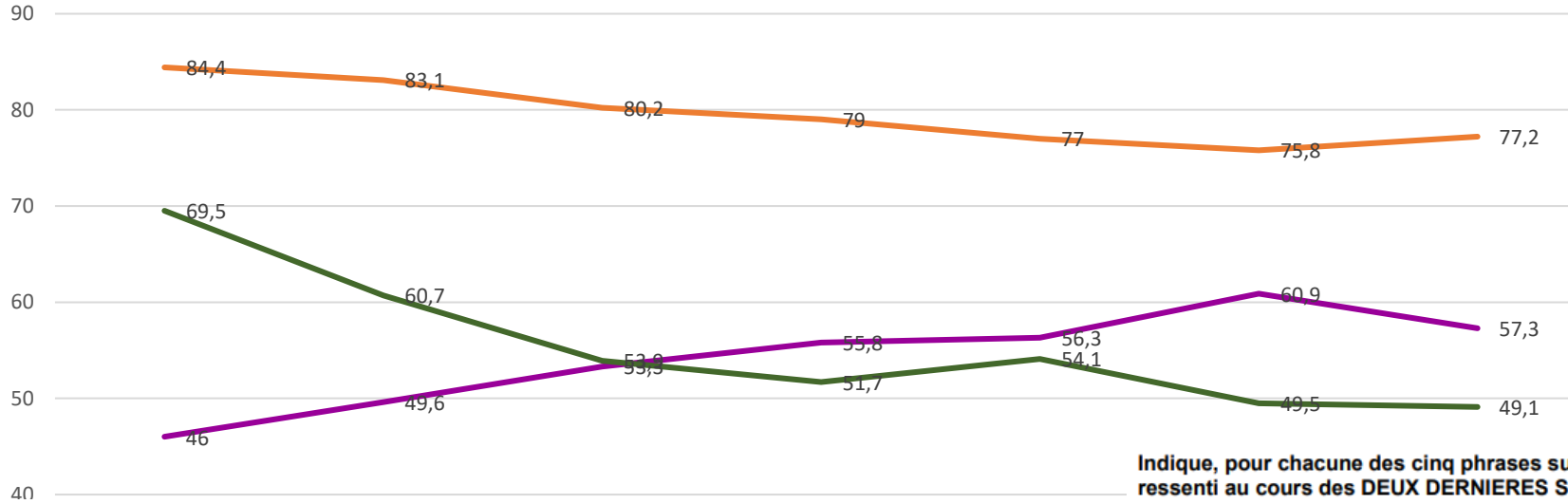


De la sixième à la Terminale, entre les garçons & les filles

Une traversée contrastée du secondaire



Indicateurs de santé mentale entre la 6^e et la T^{le} : une certaine dégradation jusqu'à la première (%)



Indique, pour chacune des cinq phrases suivantes, ce qui se rapproche le plus de ce que tu as ressenti au cours des DEUX DERNIERES SEMAINES.

(Coche une case par ligne)

	Tout le temps	La plupart du temps	Plus de la moitié du temps	Moins de la moitié du temps	De temps en temps	Jamais
Q20A – Je me suis senti-e joyeux, joyeuse et de bonne humeur	<input type="radio"/>	<input type="radio"/>	<input type="radio"/>	<input type="radio"/>	<input type="radio"/>	<input type="radio"/>
Q20B – Je me suis senti-e calme et détendu-e	<input type="radio"/>	<input type="radio"/>	<input type="radio"/>	<input type="radio"/>	<input type="radio"/>	<input type="radio"/>
Q20C – Je me suis senti-e dynamique et plein-e d'énergie	<input type="radio"/>	<input type="radio"/>	<input type="radio"/>	<input type="radio"/>	<input type="radio"/>	<input type="radio"/>
Q20D – Je me suis réveillé-e en me sentant en forme et reposé-e	<input type="radio"/>	<input type="radio"/>	<input type="radio"/>	<input type="radio"/>	<input type="radio"/>	<input type="radio"/>
Q20E – Ma vie quotidienne a été remplie de choses qui m'intéressent	<input type="radio"/>	<input type="radio"/>	<input type="radio"/>	<input type="radio"/>	<input type="radio"/>	<input type="radio"/>

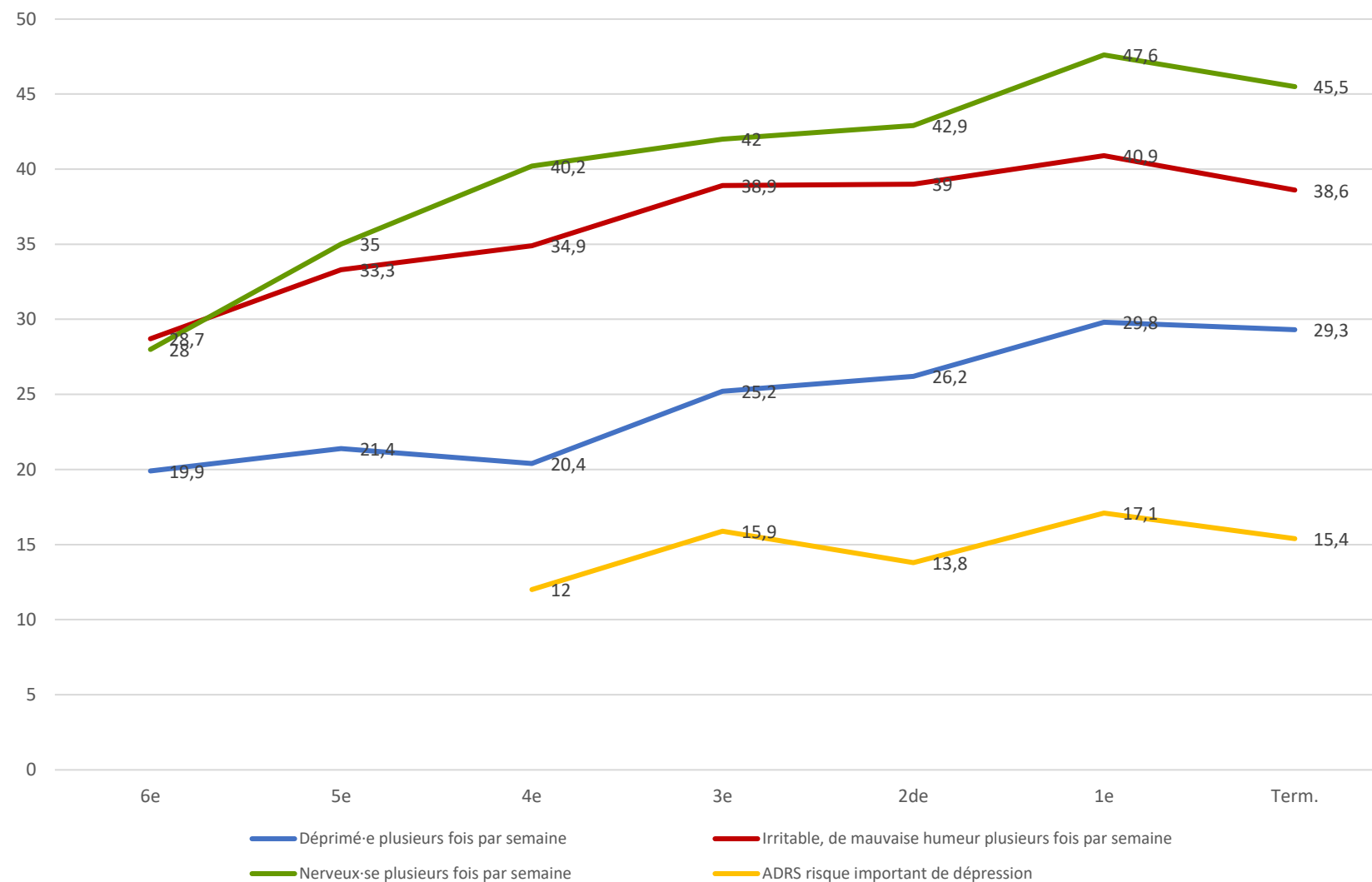
- Mal à la tête
- Mal au dos
- Mal au ventre
- Etourdissements, tête qui tourne
- Se sentir déprimé
- Se sentir irritable ou de mauvaise humeur
- Se sentir nerveux
- Difficultés à s'endormir



— Santé perçue excellente
 — Cantril présent >5
 — Syndrôme de plainte (au moins 2 pb plusieurs fois par semaine)
 — Bon niveau au WHO-5 Well-being index (>50/100)

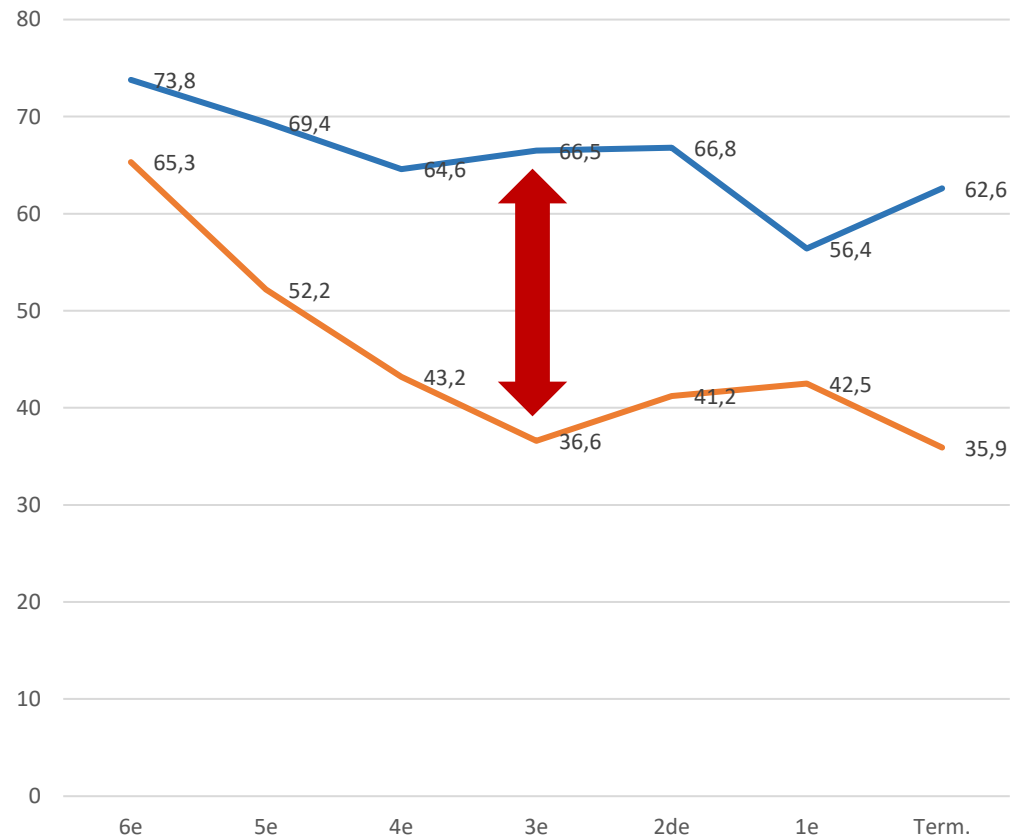


Plaintes psy: ↗ entre la 6^{ème} et la 1^{ère} (%)

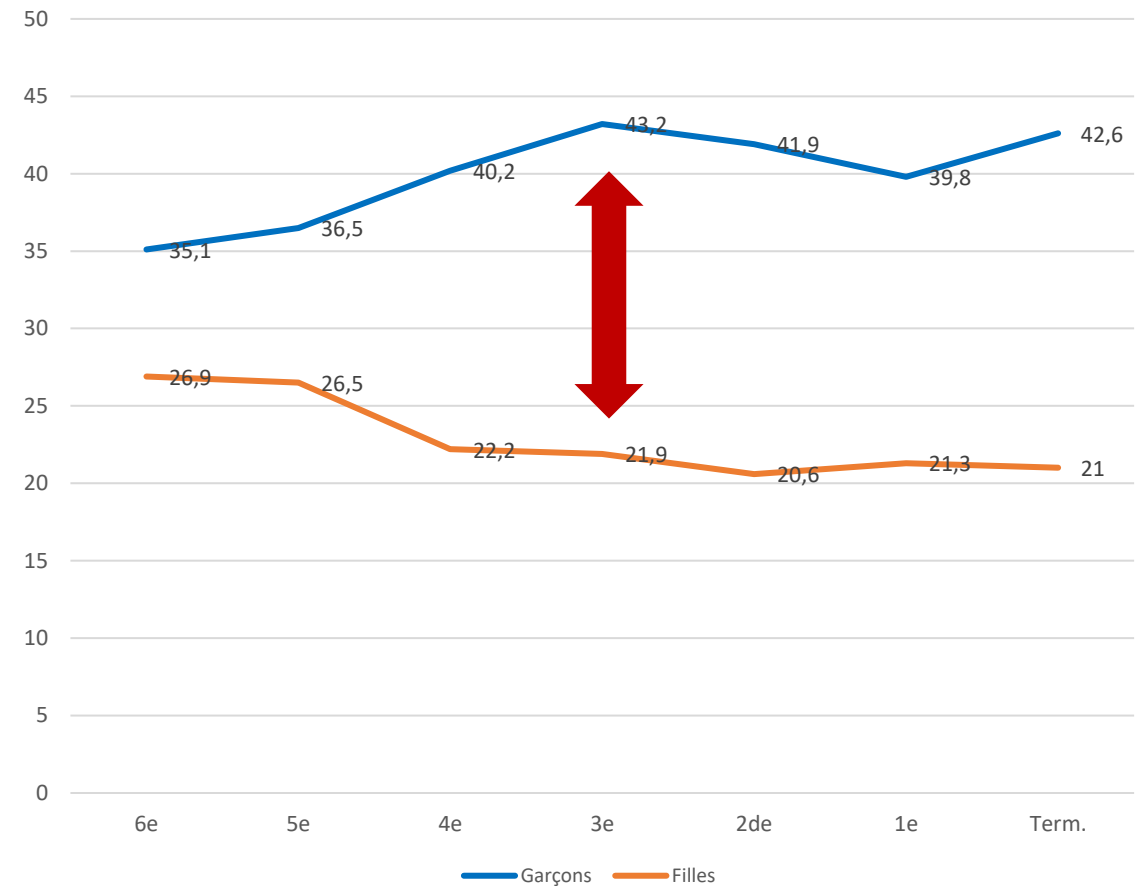


Niveaux perçus de bien-être & de santé excellente (collège, lycée, sexe): d'indiscutables différences (%)

Bon niveau de bien-être (WHO5 WBI>50%)

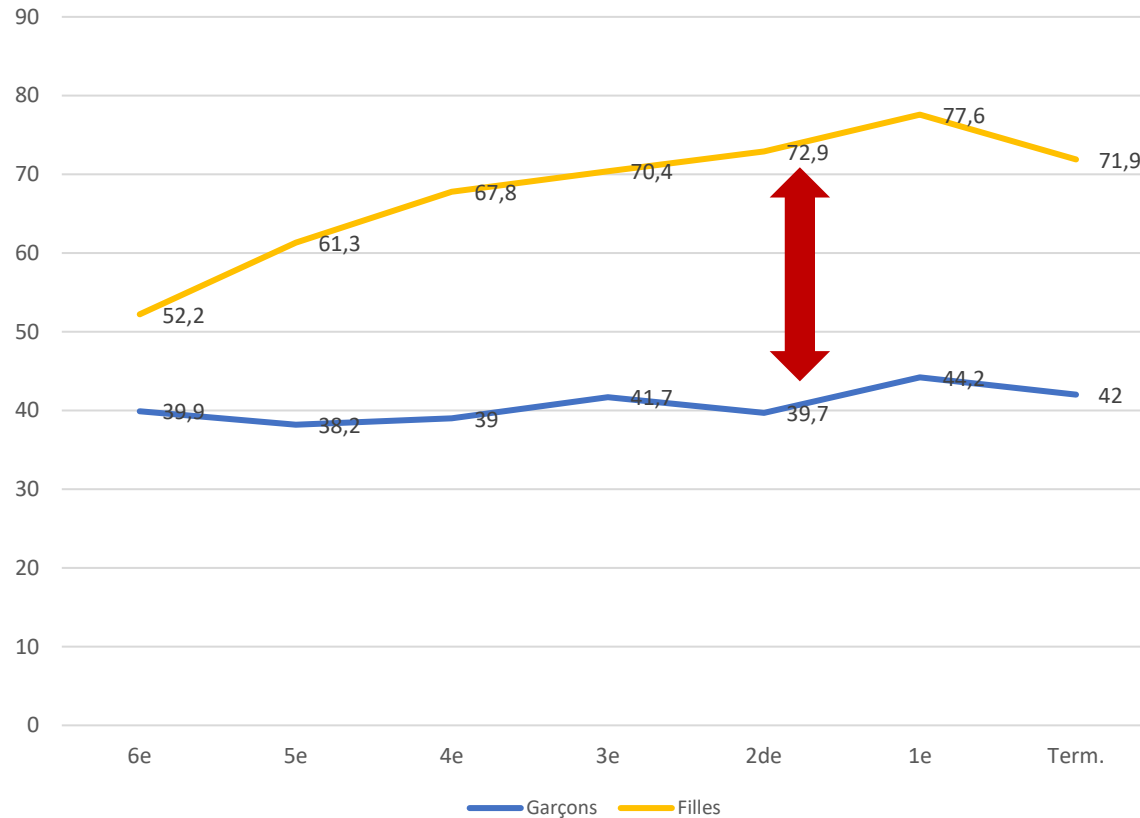


Santé perçue excellente

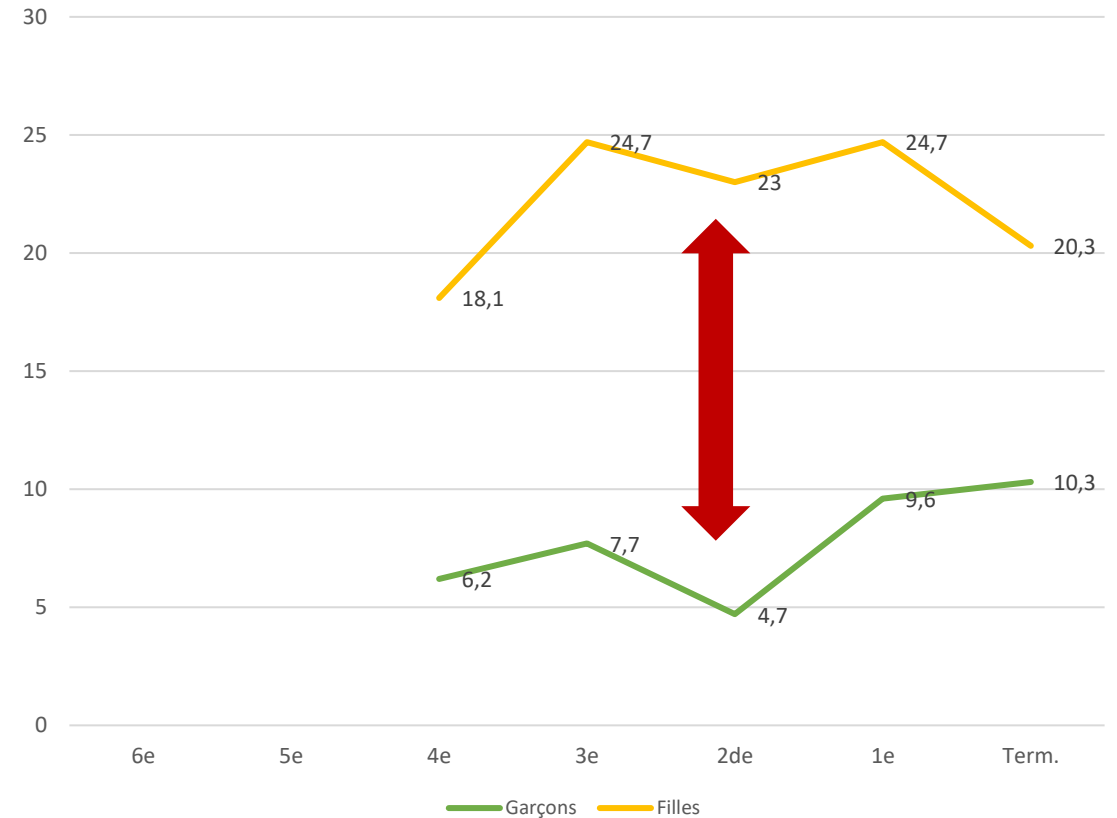


Plaintes récurrentes & risque important de dépression (collège, lycée, sexe): d'indiscutables différences (%)

Plaintes récurrentes



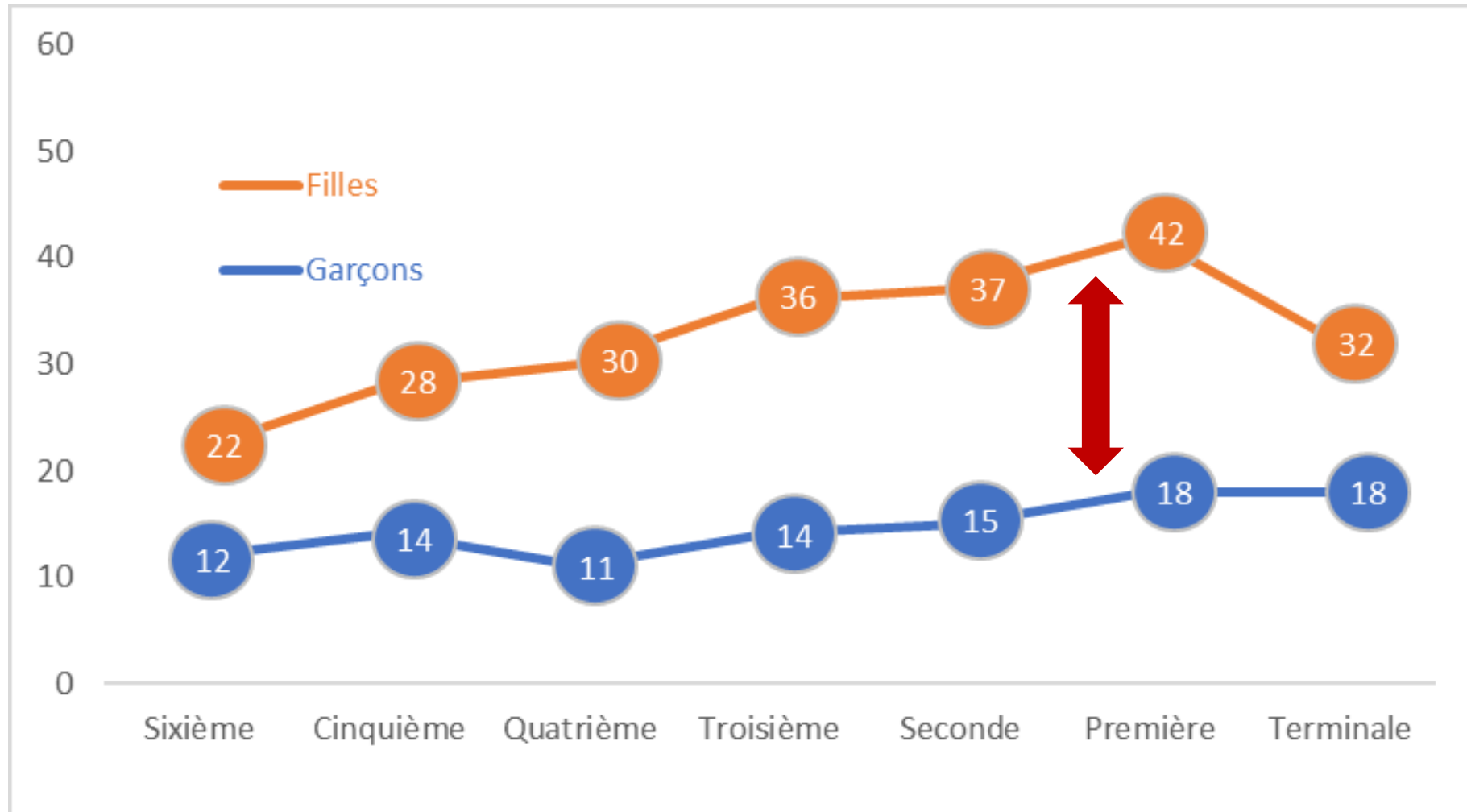
ADRS risque important de dépression



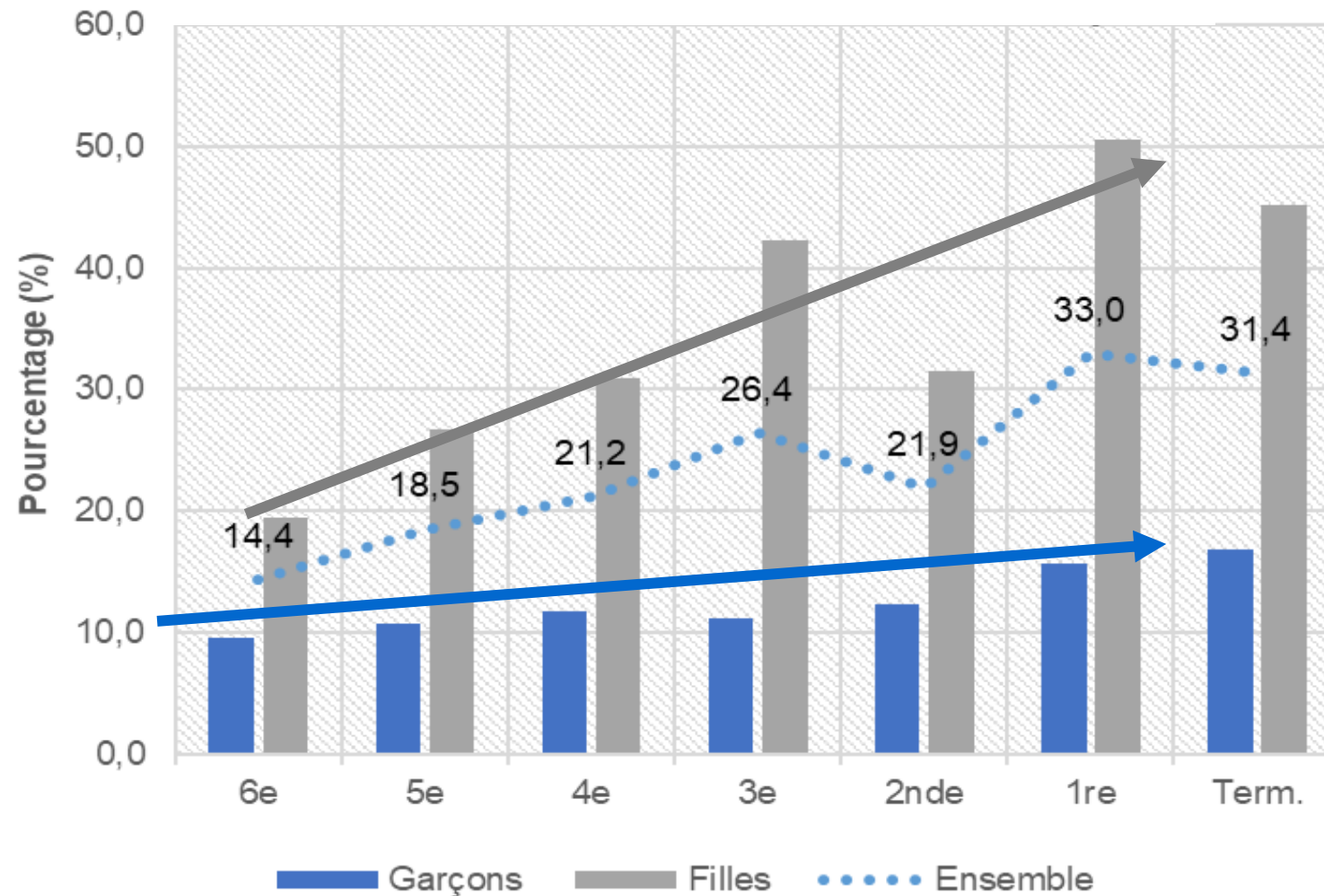
2 plaintes ou plus parmi 8 fréquentes à l'adolescence, plus d'une fois/semaine



Sentiment de solitude (la plupart du temps ou toujours) (collège, lycée, sexe): d'indiscutables différences (%)



Vécu scolaire (stress en lien avec le travail scolaire), (collège, lycée, sexe) d'indiscutables différences (%)

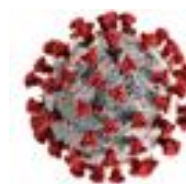


Filles
↑
Garçons



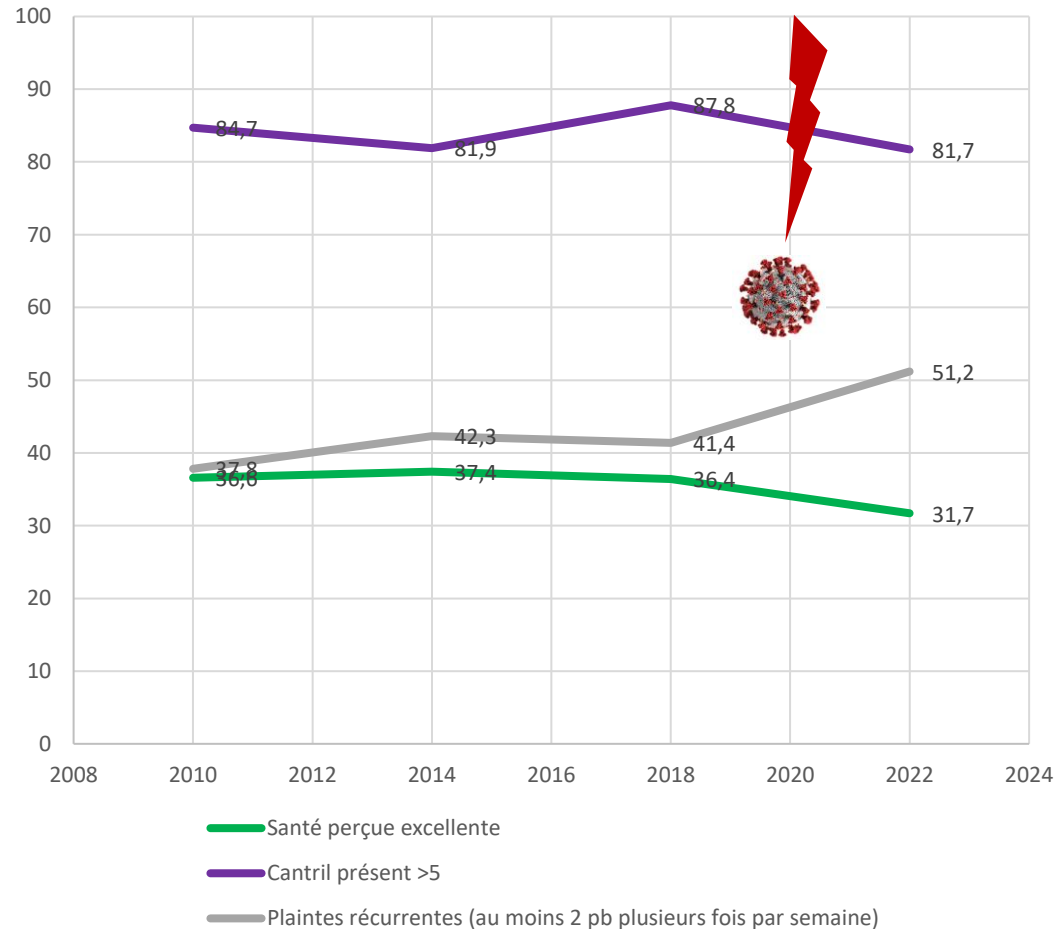
Entre 2018 & 2022

Une certaine dégradation...

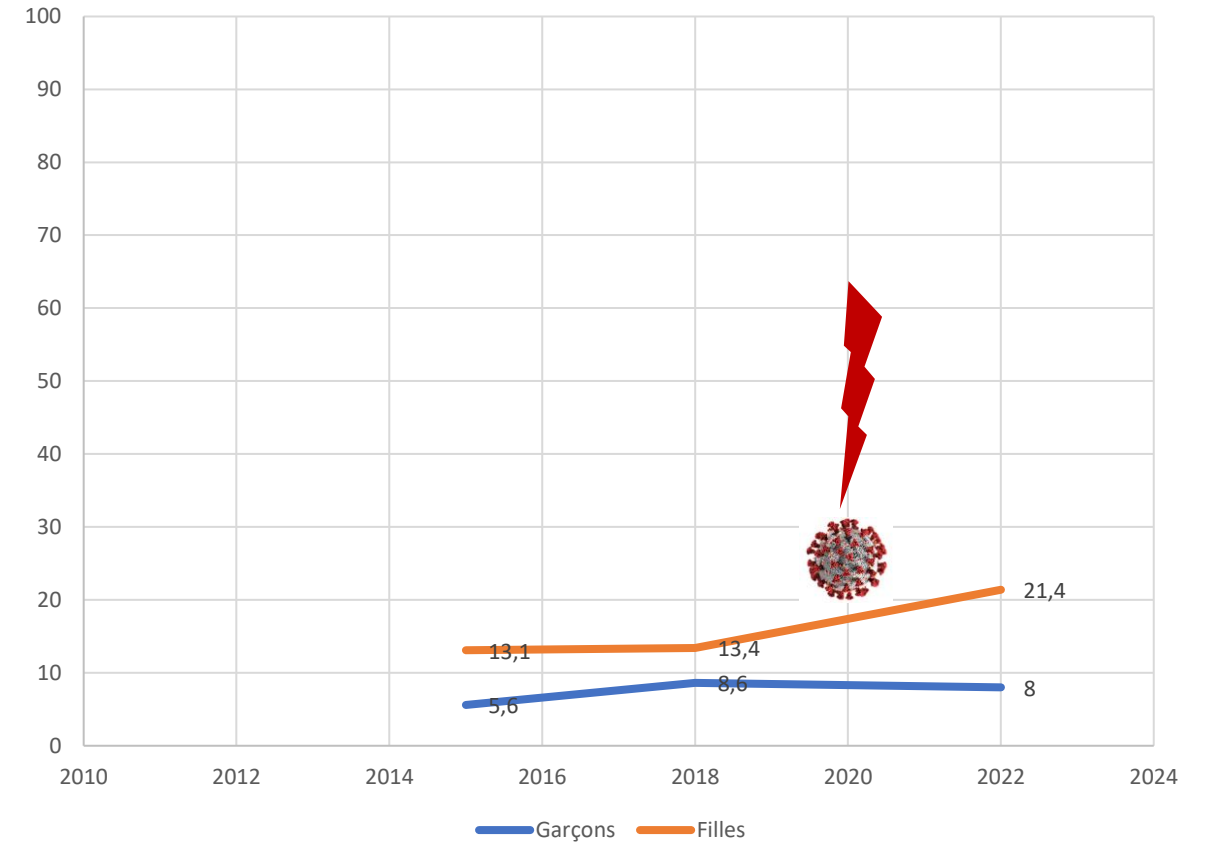


Evolutions 2010-2022 indicateurs de santé mentale au collège et au lycée: l'impact négatif de la pandémie

Santé mentale, ensemble des collégiens

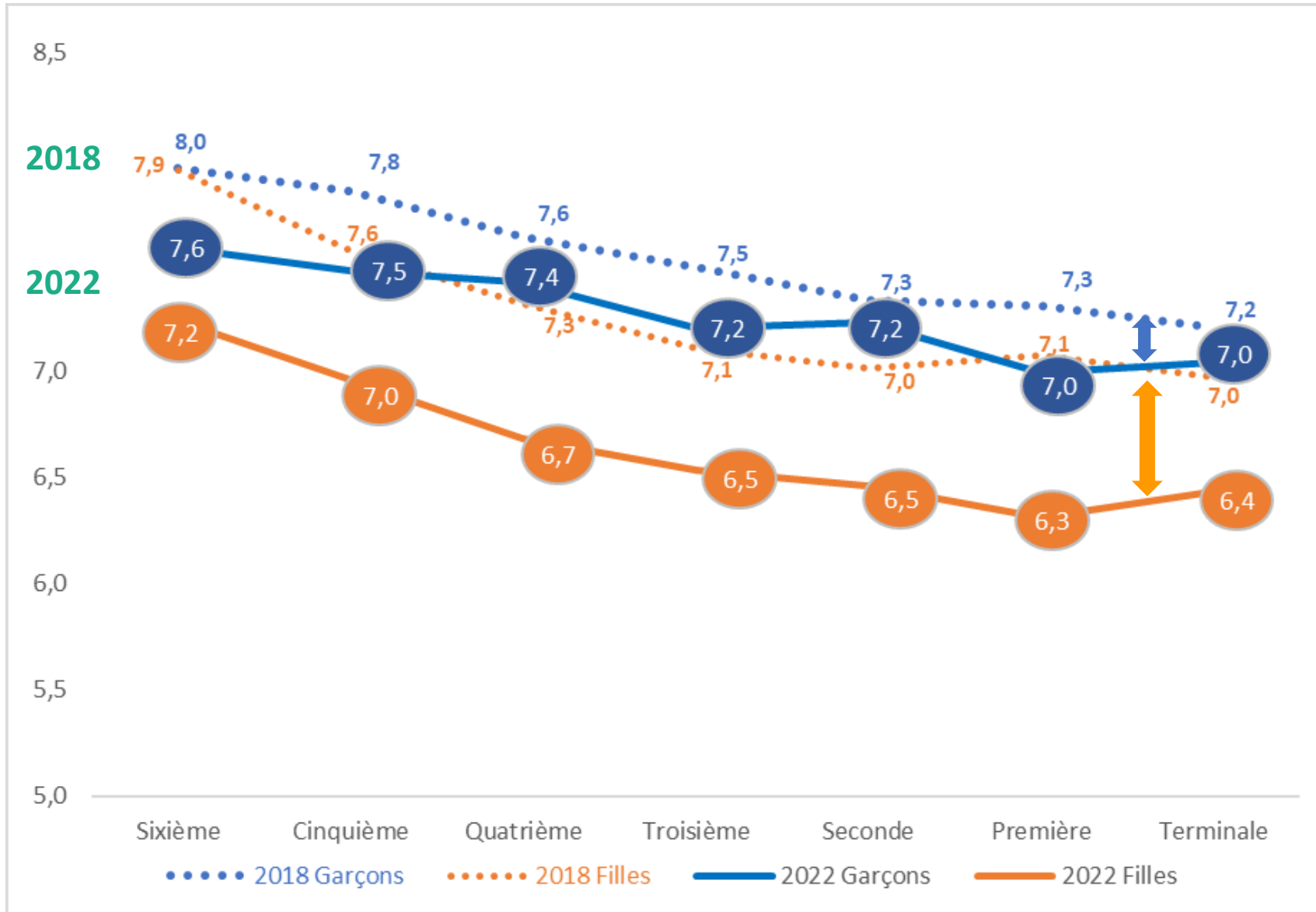


ADRS risque important de dépression, ensemble des lycéens

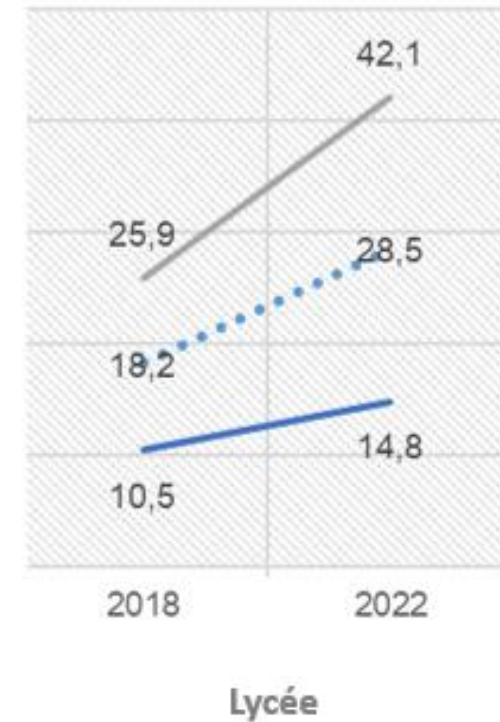
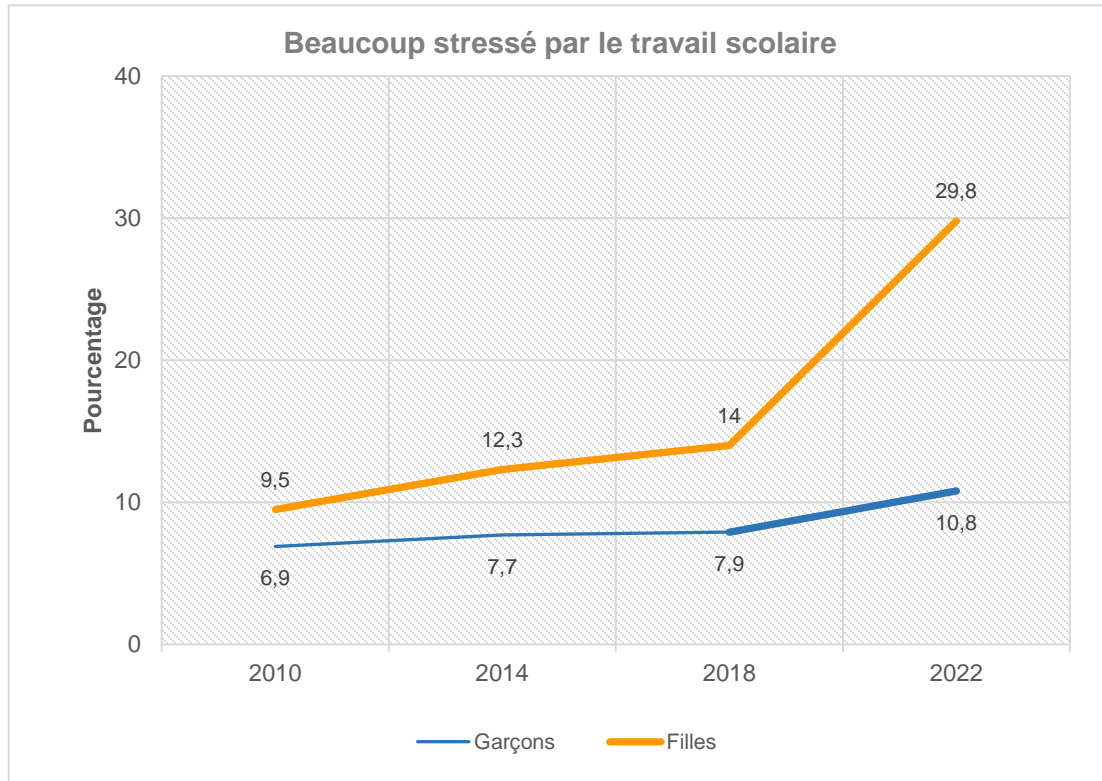


Perception de sa vie (score sur 10):

↘ entre 2018 & 2022 +++ chez les filles (%)



Une altération du vécu scolaire des collégiens entre 2018 & 2022 (surtout filles)



Se comparer aux autres pays

<https://iris.who.int/handle/10665/373201>



Report feeling lonely in the last year

11-year-olds

8% of boys

14% of girls

France 11 ans

11%

20%



15-year-olds

13% of boys

28% of girls

France 15 ans

14%

35%

Plaintes Récurrentes HBSC 2014, 2018, 2022

Fig. 6. Trends in prevalence in multiple health complaints from 2014 to 2022 by country, age and gender

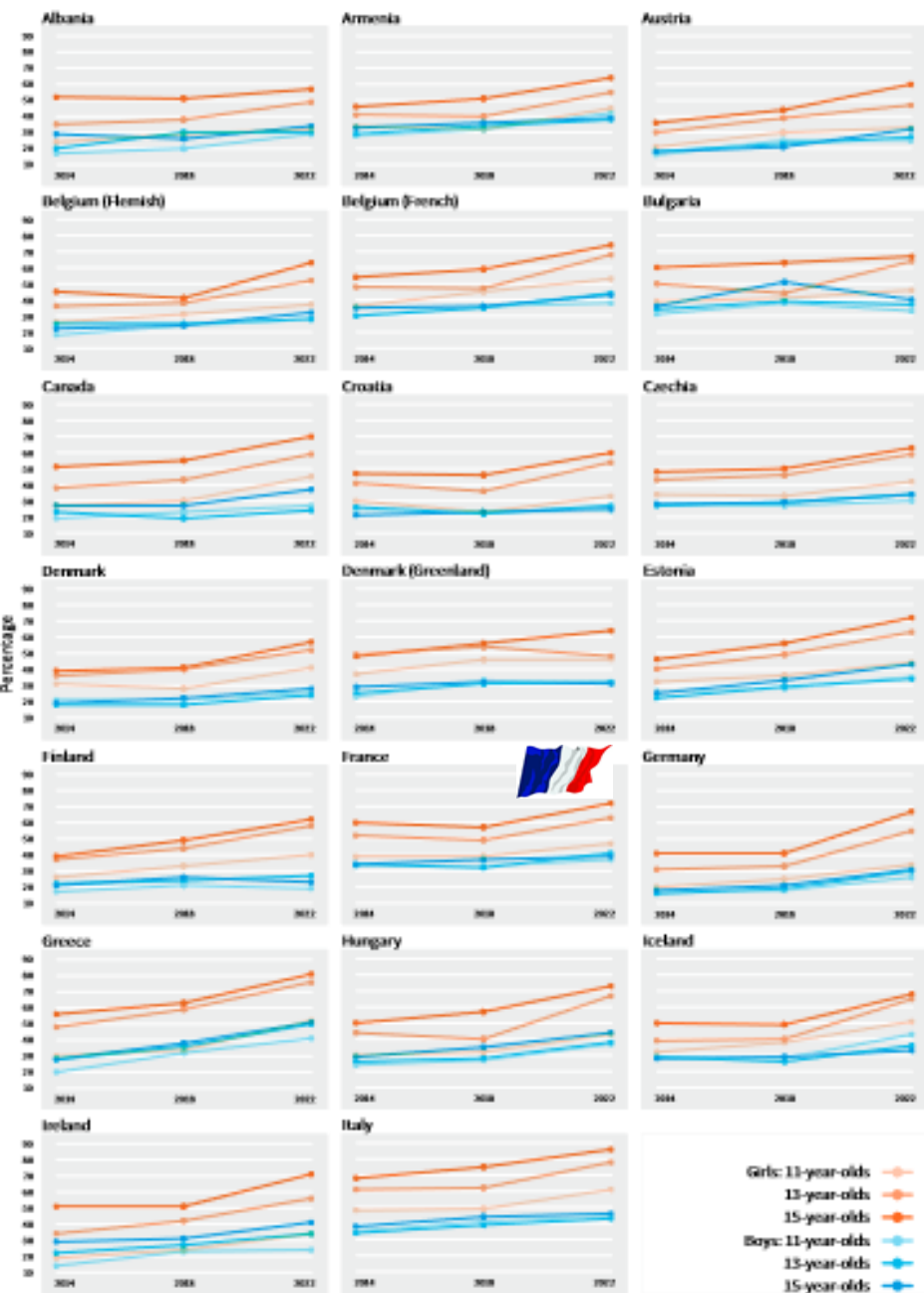
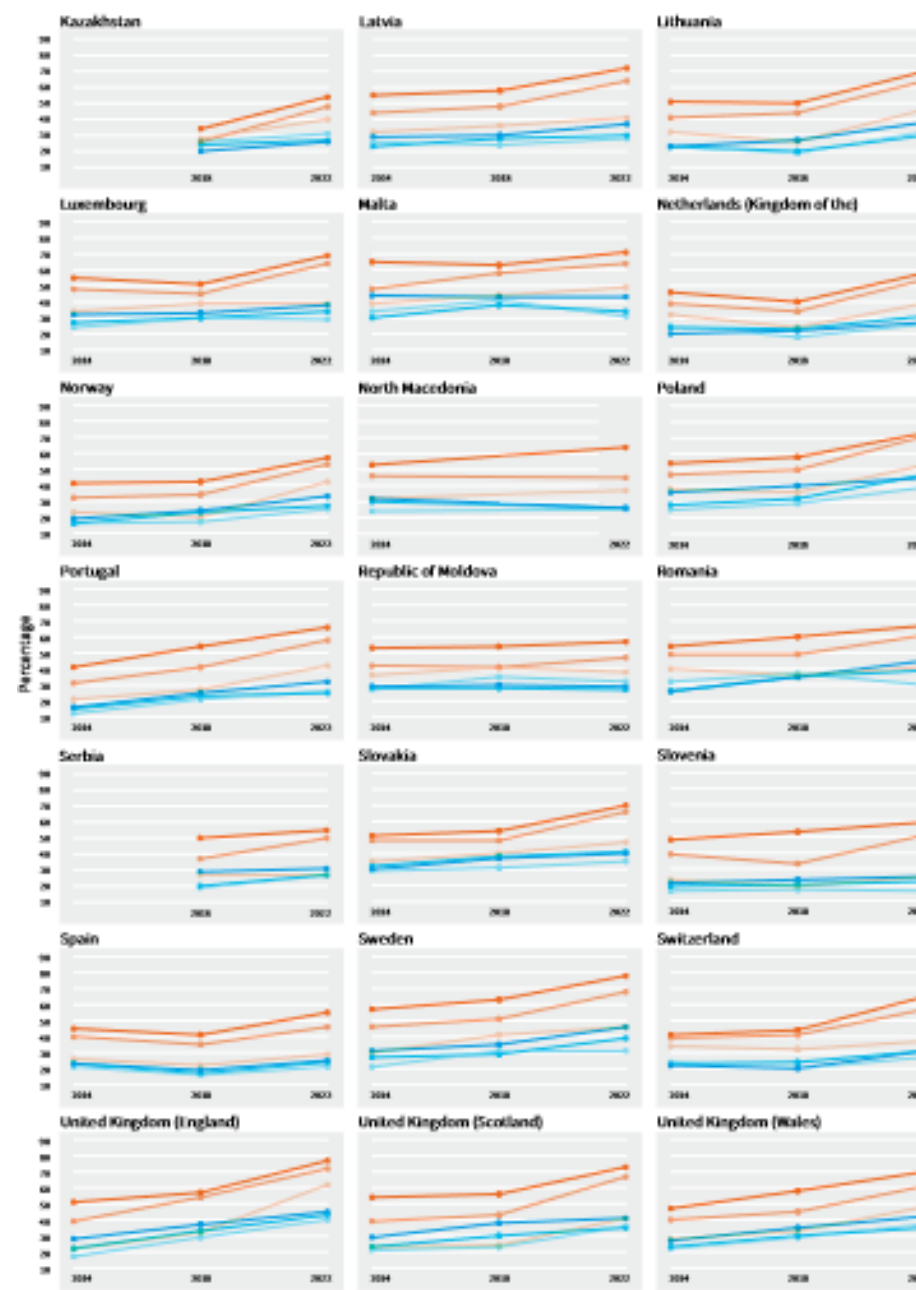
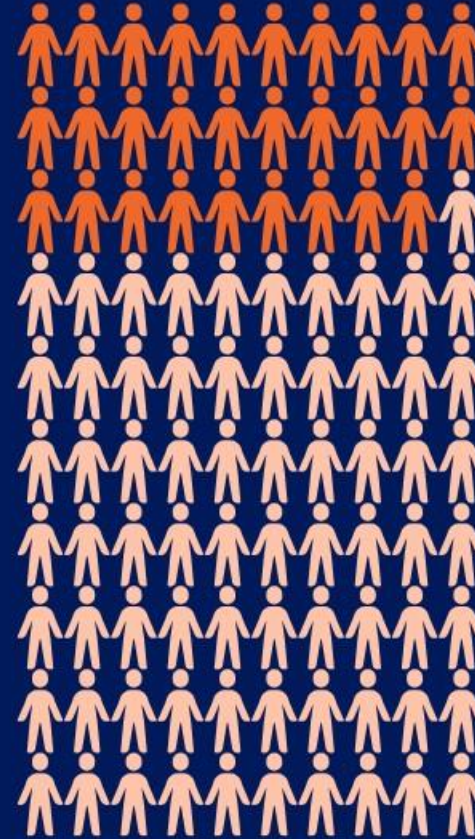


Fig. 6. contd



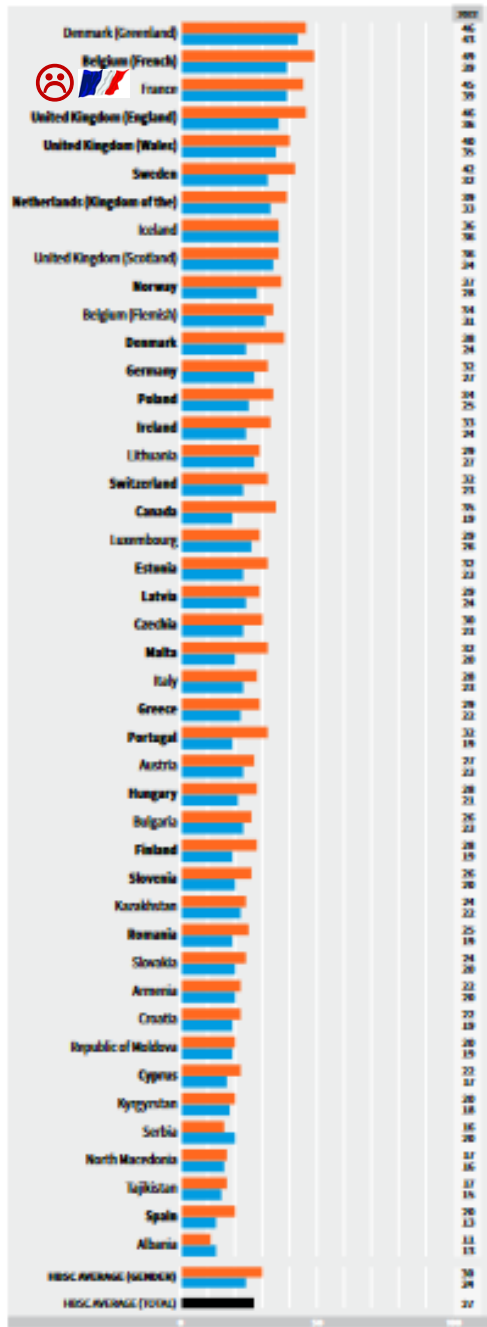
Note: data are not presented for Cyprus, Kyrgyzstan and Tajikistan, as fewer than two data points were available.

One in four
adolescents
experienced **sleep
difficulties** more
than once a week in
the last six months

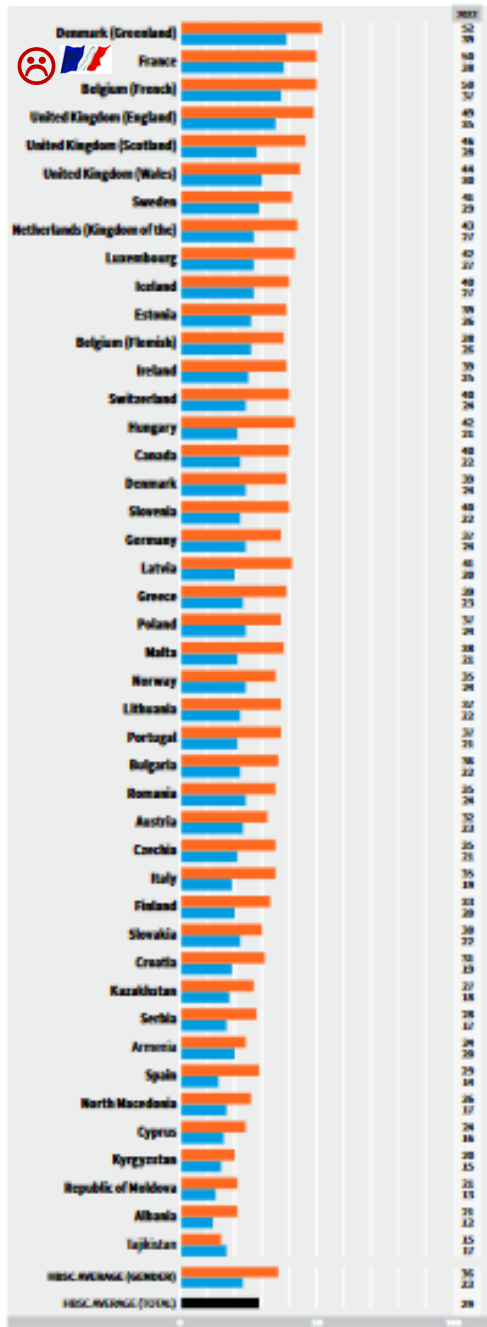


bit.ly/hbsc-vol1

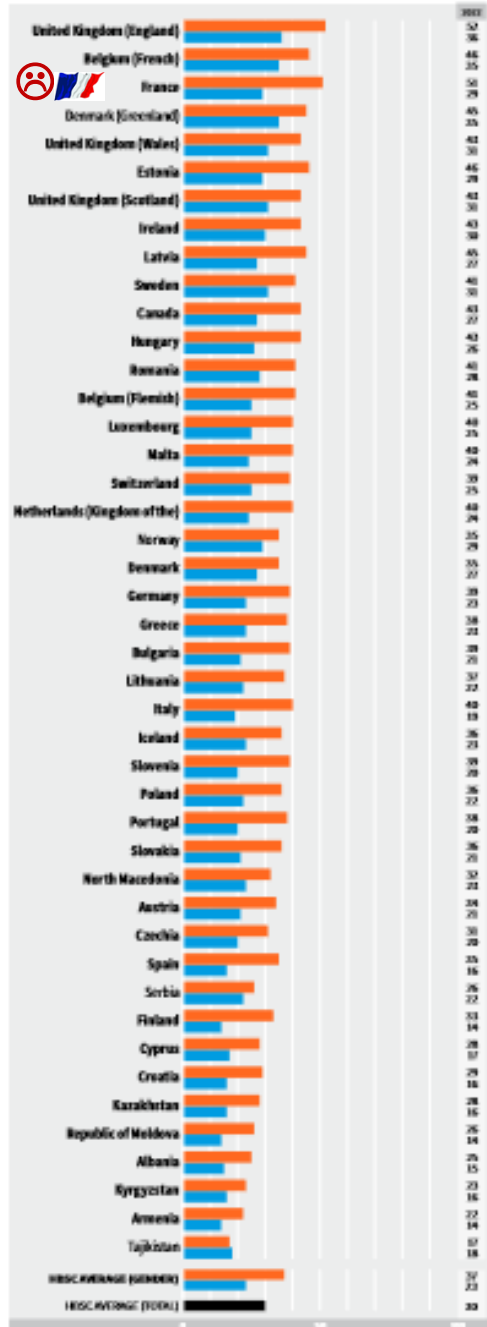
11-year-olds who report experiencing difficulties getting to sleep more than once a week



13-year-olds who report experiencing difficulties getting to sleep more than once a week



15-year-olds who report experiencing difficulties getting to sleep more than once a week



- Les indicateurs se dégradent au décours du collège et pour une moindre part au lycée
- Les différences de genre s'y installent massivement
- La pandémie a eu un effet négatif indiscutable sur la santé mentale et le vécu scolaire des élèves du secondaire, surtout pour les filles
- Il existe des points communs entre les pays au niveau des grandes tendances, mais avec des variations qui questionnent le poids de la culture et des politiques de santé et de prévention