



**HAL**  
open science

## Une industrie pré-acheulénne en Brivadois (Haute-Loire)

Lionel Magoga, Jean-Paul Raynal, Gérard Vernet

► **To cite this version:**

Lionel Magoga, Jean-Paul Raynal, Gérard Vernet. Une industrie pré-acheulénne en Brivadois (Haute-Loire): A pre-acheulian assemblage in Brivadois (Haute-Loire). *Revue Archéologique du Centre de la France*, 1991, tome 30, pp.151-157. halshs-00004463

**HAL Id: halshs-00004463**

**<https://shs.hal.science/halshs-00004463>**

Submitted on 21 Aug 2005

**HAL** is a multi-disciplinary open access archive for the deposit and dissemination of scientific research documents, whether they are published or not. The documents may come from teaching and research institutions in France or abroad, or from public or private research centers.

L'archive ouverte pluridisciplinaire **HAL**, est destinée au dépôt et à la diffusion de documents scientifiques de niveau recherche, publiés ou non, émanant des établissements d'enseignement et de recherche français ou étrangers, des laboratoires publics ou privés.

## Une industrie pré-acheulienne en Brivadois (Haute-Loire) *A pre-acheulian assemblage in Brivadois (Haute-Loire)*

Lionel MAGOGA, Jean-Paul RAYNAL, Gérard VERNET (1)

**Mots-clés :** Galets taillés, Pléistocène moyen, Massif central

**Key-words :** *Pebble-tools, Middle Pleistocene, Massif central*

**Résumé :** Un outillage sur galets de quartz a été récemment découvert près de Brioude, en surface d'une haute terrasse de l'Allier. Il permet de préciser les caractères des stades anciens du schéma évolutif établi à partir des nombreux gisements du Bourbonnais. En fonction des éléments de datation indirecte, l'âge de ces objets est estimé entre 0,8 et 0,5 M.a.

**Abstract :** *A pebble-tools assemblage made of quartz has been recently discovered near Brioude on a high terrace of the Allier river. It brings us details about the first phases of the succession previously established from the sites of Bourbonnais. According to indirect dating data, one can estimate the age between 0.8 and 0.5 M.a.*

Des industries anciennes façonnées en quartz ont été récemment signalées en surface d'une haute terrasse de l'Allier près de Brioude (VERNET, 1991) et des ramassages systématiques ont été conduits par les auteurs. Ces trouvailles confirment l'intérêt du Massif Central pour la connaissance des premiers peuplements européens et permettent d'étendre au Haut-Allier l'étude systématique de ces outillages commencée à partir des nombreux gisements découverts en Bourbonnais.

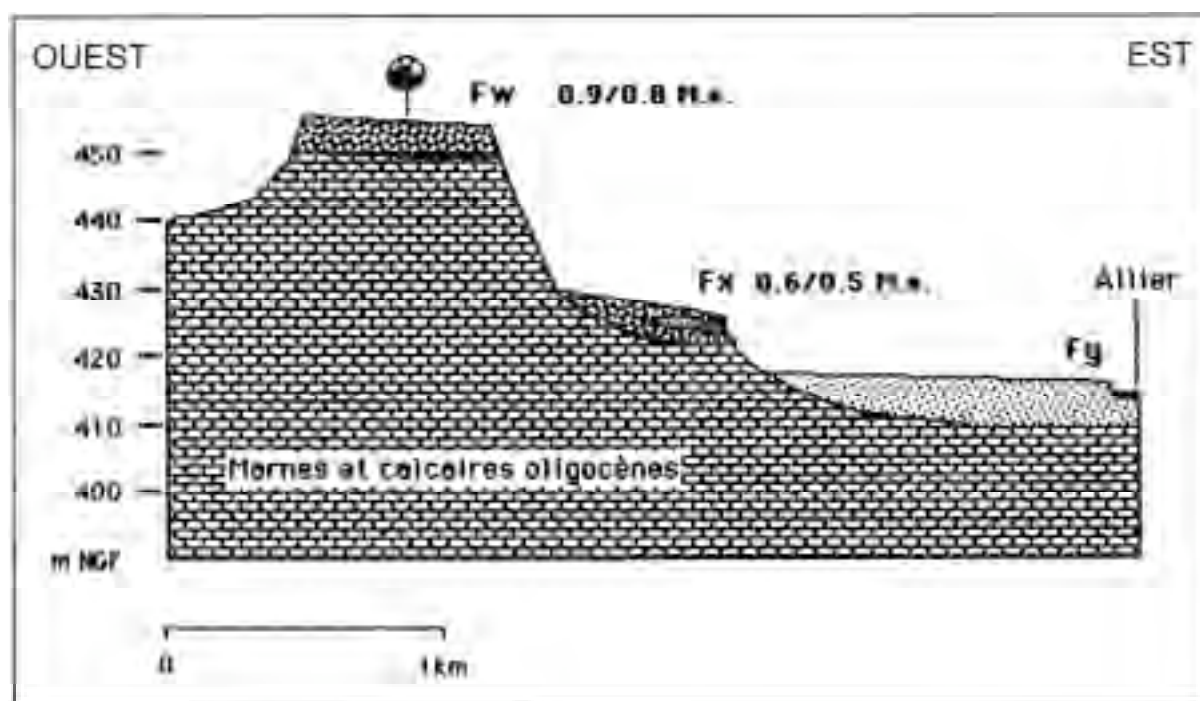


Figure 1. Brioude (Haute-Loire). Etagement des formations alluviales en rive gauche de l'Allier immédiatement au nord de la ville et localisation du site pré-acheulien.

(1) Université de Bordeaux 1, Institut du Quaternaire - URA 133 CNRS, Avenue des Facultés, Bâtiment de Géologie, 33405 - Talence cedex.

## **1 - CONTEXTE GÉOGRAPHIQUE ET GÉOLOGIQUE.**

Les outillages décrits ont été découverts en surface de la haute terrasse de rive gauche de l'Allier, près de l'aérodrome de Brioude-Beaumont (figure 1). Cette formation alluviale, notée Fw sur la carte géologique au 1/50 000<sup>e</sup> de Brioude, est étagée vers 35 m d'altitude relative par rapport au lit majeur de l'Allier ; elle a été située au début du Pléistocène moyen, vers 1,0 à 0,8 M.a., d'après ses caractéristiques minéralogiques (PASTRE, 1986, 1987). Pour conforter cette hypothèse chronologique, notons que la terrasse notée Fx, étagée en contrebas de Fw à une altitude relative de 10 m au-dessus du lit majeur de l'Allier, doit être rapportée selon nous au Pléistocène moyen récent, vers 0,5 à 0,4 M.a. (2). On retiendra par conséquent un âge maximal de 0,8 M.a. environ pour les séries récoltées.

## **2 - LES TÉMOINS LITHIQUES:**

### **2.1 - ASPECT PHYSIQUE :**

Les témoins (363 objets), se trouvent disséminés en surface de champs labourés parmi une importante proportion de galets de basalte, les galets de "chaille" sont rares. Seuls les objets en quartz présentent des enlèvements organisés. Un tri sévère lors du ramassage nous a conduit à ne conserver pour étude que 197 galets taillés auxquels s'ajoutent des éclats (65) et débris (101).

Deux lots se distinguent par la patine. Les objets patinés (146 éléments) présentent généralement une éolisation (totale ou partielle) qui accentue ainsi un aspect "archaïque" lié aux supports (galets de quartz). L'assemblage peu patiné (51 éléments) présente des arêtes fraîches et l'on n'observe pas d'éolisation postérieure au façonnement.

Il convient de noter l'existence quasi-systématique d'au moins deux séries, l'une patinée et souvent éolisée, l'autre non patinée et non émoussée, dans les gisements considérés, tant en Bourbonnais qu'en haute vallée de l'Allier. Les caractéristiques technologiques des deux séries sont toujours très proches. Bien que nous les ayons toujours séparées pour étude, nous les considérons le plus souvent comme pénécontemporaines au sens géologique.

### **2.2 - INVENTAIRE :**

La détermination des types (chopper (C), chopping-tool (CT), épannelé (E), discoïde (D), polyèdre (P) et pièce à morphologie différenciée (MD) a été réalisée en fonction du/des modes de débitage (unifacial, bifacial, épannelant, anarchique) (COLLINA-GIRARD, 1986).

---

(2) Travaux J.P. RAYNAL et M.M. PAQUEREAU, inédit.

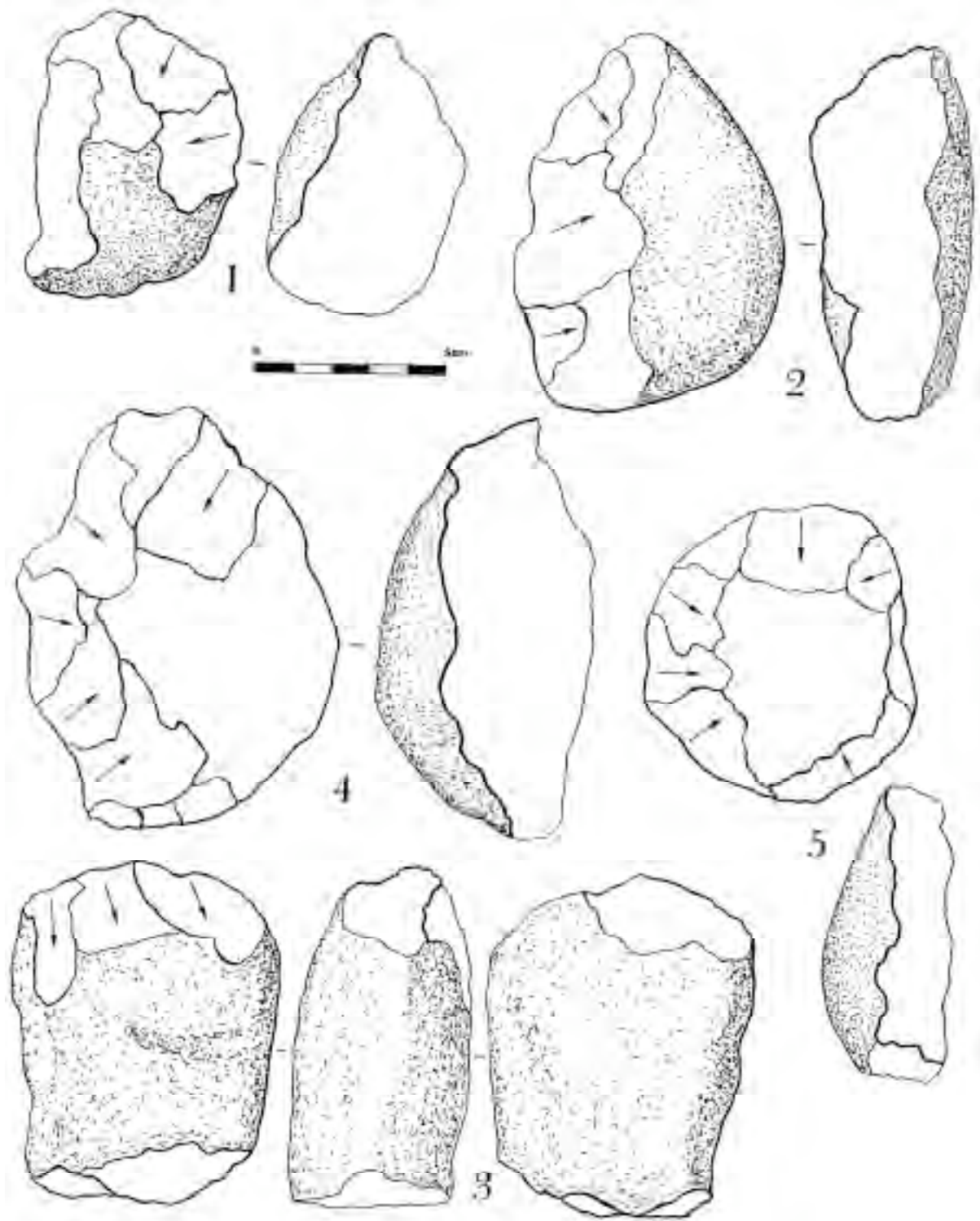


Figure 2. Brioude (Haute-Loire). Outillage pré-acheuléen.  
1 : Pièce unimodale (U), chopper à front sub-périphérique, patiné et éolisé.  
2 : Pièce unimodale (U), chopper à tranchant latéral, patiné et éolisé.  
3 : Pièce bimodale (BU), chopping-tool, patiné et éolisé.  
4 : Pièce bimodale (EU), épannelé partiel sur gros éclat, patiné et éolisé.  
5 : Pièce bimodale (EB), discoïde, patiné et éolisé.

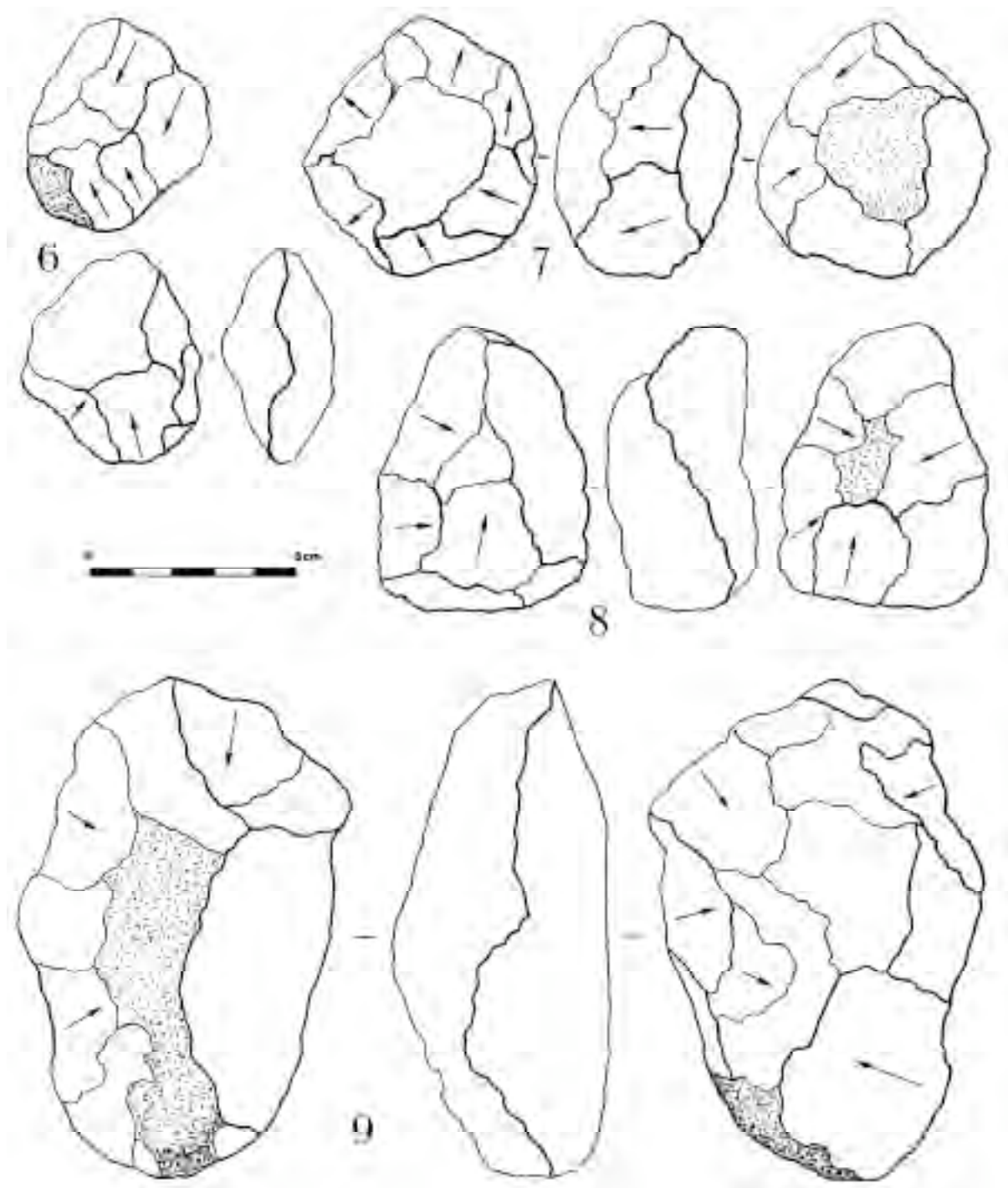


Figure 3. Brioude (Haute-Loire). Outillage pré-acheuléen.

6 : Pièce bimodale (BE), discoïde biface partiel, patiné et éolisé.

7 : Pièce bimodale (AB), polyèdre, patiné et éolisé.

8 : Pièce bimodale (BE), pièce à morphologie différenciée, patinée et éolisée

9 : Pièce bimodale (BE), pièce à morphologie différenciée, non patinée, sur support éolisé.

## 2.2.1 - Série patinée:

### 2.2.1.1 - Le groupe des éclats :

La découverte des éclats en surface des formations alluviales demeure liée aux conditions de gisements. Des effectifs très inégaux correspondent donc à ce groupe. Ces objets attestent cependant d'activités de débitage et de transformation des galets et conservent généralement des parties corticales importantes.

Dans cette série, les éclats de première génération dominent en effet largement et représentent plus de 76% de l'ensemble (tableau 1). Cette proportion est comparable à celle des assemblages du Bourbonnais, toujours supérieure à 60% : la série la plus ancienne du Bourbonnais (Bellevue), avec un effectif de 89 éclats, comprend 67 éclats de première génération.

ECLATS A TALONS CORTICAUX	Première génération	26	55,3
	Deuxième génération	0	
	troisième génération	9	19,1
ECLATS A TALONS NON CORTICAUX	Première génération	10	21,3
	Deuxième génération	0	
	troisième génération	2	4,3

Tableau 1 : Brioude, décompte des éclats.

Les éclats sont de faibles dimensions et présentent, pour plus de 74% (35/47) d'entre eux, des poids inférieurs à 150g ; 66% ont des poids compris entre 50 et 150g (tableau 2). Les éclats d'un poids supérieur à 300g sont rares.

Classe	Effectif	%
<50g	4	8,5
50-100g	17	36,2
100-150g	14	29,8
150-200g	3	6,4
200-250g	3	6,4
250-300g	2	4,2
>300g	4	8,5

Tableau 2 : Brioude, éclats, répartition des poids.

### 2.2.1.2 - Les pièces à enlèvements multiples :

L'articulation des modes de débitage s'organise en bimodal (52,7%), unimodal (29,5%) puis trimodal (17,8%). La proportion des objets affectés par le débitage anarchique (polyèdres exceptés) demeure importante (34/102 soit 33,3%).

Les choppers dominent les chopping-tools. Les témoins épannelés représentent une proportion supérieure aux chopping-tools. On observe si-

multanément la présence de discoïdes (11/146 soit 7,5%), parfois réalisés sur éclats (figures 2 et 3).

DEBITAGE	Total	%	C	CT	E	D	P	MD
Unimodal	43	29,5	27	3	9	1	1	2
Bimodal	77	52,7	20	12	17	9	16	3
Trimodal	26	17,8	5	6	7	1	5	2
total	146	100	52	21	33	11	22	7
%			35,6	14,4	22,6	7,5	15,1	4,8

Tableau 3 : Brioude, inventaire de la série patinée.

L'ensemble des objets apparaît de faible volume et plus de 67% des témoins présentent un poids inférieur à 300g. Seuls deux objets pèsent plus de 1kg (figure 4)

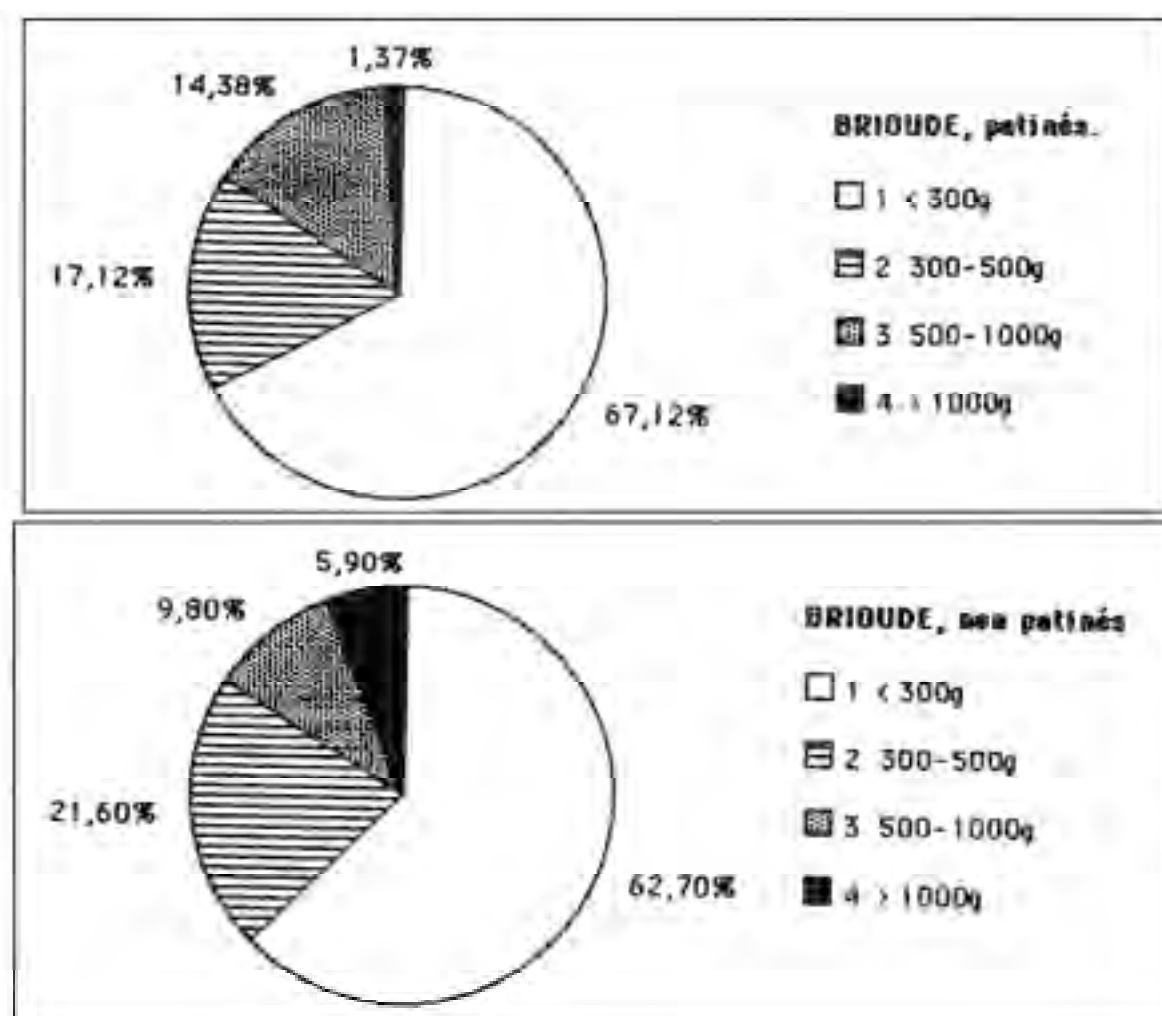


Figure 4. Brioude (Haute-Loire). Répartition des objets par classes de poids dans les séries patinée et non patinée.

## 2.2.2 - Série peu patinée:

### 2.2.2.1 - Le groupe des éclats :

L'effectif très faible (18) ne permet pas de comparaisons. Onze éclats présentent des talons corticaux. Les poids de ces objets s'échelonnent de 27g à 360g.

### 2.2.2.2 - Les objets à enlèvements multiples :

Cet assemblage présente un effectif moindre et sa caractérisation précise demandera confirmation. Dans le lot étudié, le débitage bimodal est dominant mais moins présent que dans la série patinée (41,1%). Les choppers dominent également cette série (25/51 soit 49%) (figure 3). Plus de 62% des objets pèsent moins de 300g (figure 4).

DEBITAGE	Total	%	C	CT	E	D	P	MD
Unimodal	16	31,4	10	-	4	-	2	-
Bimodal	21	41,1	9	6	2	-	3	1
Trimodal	13	25,5	6	3	3	-	-	1
Plurimodal	1	2	-	1	-	-	-	-
total	51	100	25	10	9	-	5	2
%			49	19,6	17,6	-	9,8	4

Tableau 4 : Brioude, série non patinée.

## 2.3 - COMPARAISONS:

Des comparaisons sont possibles avec les séries régionales (Bourbonnais) et plus lointaines (Roussillon). Rappelons que la proportion en choppers et chopping-tools représente une donnée significative (COLLINA-GIRARD, 1986) en relation avec une stabilité des caractères du type, une simplification liée à une augmentation des pièces simples (unimodales) et dans ce cadre, une évolution qui correspond à une réduction du nombre des chopping-tools ; seuls les assemblages les plus anciens conservent toujours un nombre de chopping-tools plus élevé que celui des choppers.

Par comparaison avec les assemblages du Bourbonnais, et principalement en raison de l'augmentation des objets épannelés, les séries de Brioude se classent en position intermédiaire entre les stades 1 (Bellevue) et 2 (Les Grands - Les Fourneaux, patinés) définis antérieurement (RAYNAL et al, 1989). En effet, les choppers dominent les chopping-tools et le débitage bimodal domine le débitage unimodal. La fraction des témoins affectés par le débitage anarchique confirme également cette situation.

Par comparaison avec les séries du Roussillon (COLLINA-GIRARD, 1986), la proportion des objets liés aux six groupes typologiques permet de reconnaître des caractères voisins de ceux des séries de La Llabanère (pour l'ensemble patiné) et de Mas-Romeu (pour l'ensemble non patiné), toutes deux situées dans le groupe Mindel récent/Mindel-Riss (figure 5).



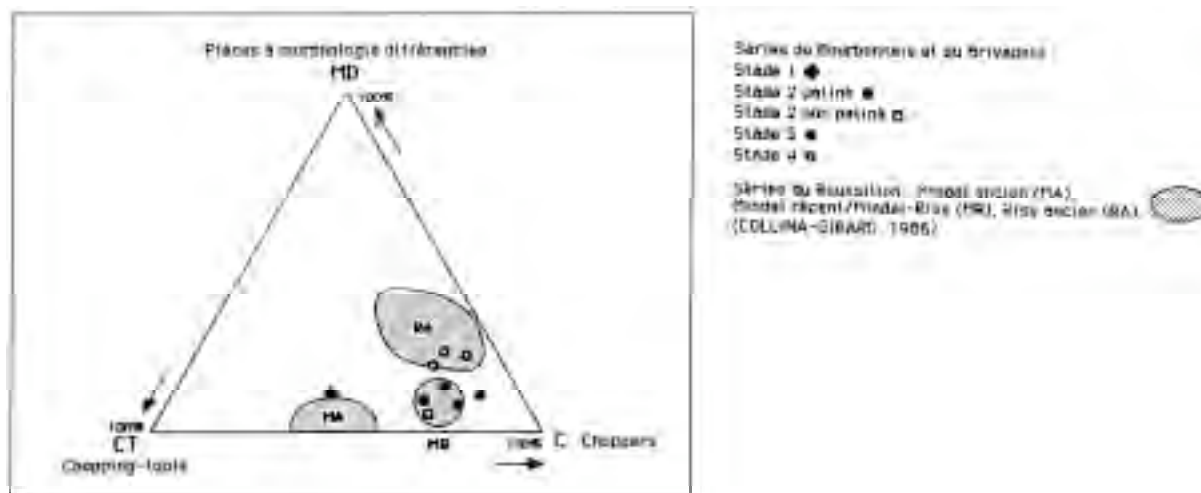


Figure 5. Diagramme Chopping-tools/Choppers/Pièces à morphologie différenciée : les différents stades illustrés par les industries sur quartz de la vallée de l'Allier, comparés aux aires des séries du Haut-Languedoc/Roussillon/Catalogne selon COLLINA-GIRARD (1986)..

### 3 - CONCLUSIONS :

Des industries anciennes sur galets de quartz sont présentes tout le long du cours de l'Allier : Bourbonnais, Brivadois, bassin de Langeac. Leurs caractères technotypologiques permettent désormais une classification à caractère chronologique dont le détail ira croissant au fur et à mesure des trouvailles. Elles précèdent les industries à bifaces et production systématique d'éclats de l'Acheuléen supérieur. Provisoirement, l'organisation de ce complexe pré-acheuléen/acheuléen du Massif Central s'établit comme suit, en six grands stades :

- Stade 1 : Débitage bimodal dominant, chopping-tools et choppers abondants, épannelés et petits polyèdres peu représentés. Les objets sont faiblement patinés et éolisés en Bourbonnais. A comparer avec la série de la Butte du Four en Roussillon, située au début du Mindel.

- Stade 2 (Age maximum 0,8/0,9 M.A) : Le débitage bimodal reste dominant mais les choppers prennent le pas sur les chopping-tools. Dès ce moment, les pièces discoïdes sont présentes. En Brivadois, les objets sont soit patinés et pour certains éolisés, soit non patinés. A comparer avec les séries du groupe Mindel récent/Mindel-Riss du Haut-Languedoc/Roussillon/ Catalogne.

- Stade 3 : Dans un premier temps, on observe la réduction de l'importance des chopping-tools et l'augmentation des choppers et des polyèdres. Les pièces à morphologie différenciée sont présentes mais elles ne comportent pas de biface vrai (en l'état actuel des recherches). Les objets sont fortement patinés en Bourbonnais. Dans un second temps, Les choppers dominent, associés aux bifaces vrais (qui concurrencent les chopping-tools) et aux polyèdres. Les objets sont peu patinés en Bourbonnais. A comparer avec les séries du groupe Mindel récent/Mindel-Riss du Haut-Languedoc/Roussillon/Catalogne.

Stade 4 : Les bifaces vrais sont abondants et les polyèdres témoignent alors d'une recherche systématique de la production d'éclats. Les objets sont fortement patinés et éolisés en Bourbonnais. A comparer avec les séries du Riss ancien du Haut-Languedoc/Roussillon/Catalogne.

Stade 5 : Il existe en outre en Bourbonnais un faciès à choppers quasi-exclusifs (avec de rares épannelés), non patinés, qui n'est pas sans rappeler celui distingué au sommet de la séquence d'Orgnac III (COMBIER, 1976) dont l'âge serait postérieur à 0,3 M.a. (DEBARD et PASTRE, 1988) ; il évoque également les faciès de l'Acheuléen moyen tarnais riches en choppers (TAVOSO, 1978).

Stade 6 : outillages à bifaces avec production systématique d'éclats et utilisation du concept Levallois (Acheuléen supérieur). Ce stade est illustré en Velay par les industries de la grotte de Sainte-Anne 1 à Polignac (Haute-Loire) vers 0,2-0,15 M.a.

Il existe, au Pléistocène moyen, une nette parenté entre les outillages sur galets de quartz et quartzites d'Auvergne et Velay, du Haut-Languedoc, du Roussillon et de la Catalogne. Cette vaste communauté technologique pré-acheuléenne ne trouve apparemment pas ses origines dans le Paléolithique ancien d'Afrique du Nord et pose le problème de l'origine des premiers peuplements européens.

#### BIBLIOGRAPHIE :

B.R.G.M. 1981

Brioude. Carte Géologique de la France au 1/50 000, n° 766, B.R.G.M. Ed.

COLLINA-GIRARD 1986

Collina-Girard J. - Grille descriptive et évolution typologique des industries archaïques : le modèle catalan. *Bulletin de la Société préhistorique française*, t. 83, n° 11-12 : 383-403.

COMBIER 1976

Combiér J. - Gisement acheuléen d'Orgnac III in *Livret-guide excursion A8 "Bassin du Rhône, Paléolithique et Néolithique"*, IXè Congrès U.I.S.P.P., Nice : 217-226.

DEBARD et PASTRE 1988

Debard E. et Pastre J.F. - Un marqueur chronostratigraphique du Pléistocène moyen à la périphérie du Massif Central : la retombée à clinopyroxène vert du Sancy dans le site acheuléen d'Orgnac III (Bas Vivarais, SE France). *Comptes rendus de l'Académie des Sciences de Paris*, t. 306, série II : 1515-1520.

MAGOGA, VERNET, TUFFERY 1991.

Magoga L., Vernet G., Tuffery C. - Le peuplement préhistorique de la région de Vichy (France) : relations avec les formations alluviales de l'Allier. in Raynal J.P. et Miallier D., *Datation et caractérisation des milieux pléistocènes*, Cahiers du Quaternaire n° 16, CNRS Ed. : 225-240.

PASTRE 1986

Pastre J.F. - Les alluvions de l'Allier en Limagne et le volcanisme régional (Massif Central, France) : corrélations minéralogiques et pétrographiques. *Comptes Rendus de l'Académie des Sciences de Paris*, t. 303, série II, n° 8 : 731-736.

PASTRE 1987

Pastre J.F. - Thèse de l'Université de Paris VI : 706 p.

RAYNAL, MAGOGA, BULLE, GUADELLI, MAIGNE 1989.

Raynal J.P., Magoga L., Bulle T., Guadelli J.L., Maigne S. - Quelle Préhistoire ancienne en Basse Auvergne et Velay ? in *L'Acheuléen dans l'Ouest de l'Europe*, Actes du colloque de Saint-Ricquier, juin 1989, Publications du CERP, n° 4 : à paraître.

TAVOSO 1978

Tavoso A. - *Le Paléolithique inférieur et moyen du Haut-Languedoc. Gisements des terrasses alluviales du Tarn, du Dadou, de l'Agout, du Sor et du Fresquel*. Thèse d'Etat, Université de Provence : 494 p.

VERNET 1991.

Vernet G. - *Étude communale de Brioude (43)*. Diffusion restreinte : 83 p.