



HAL
open science

Le gisement de Chez-Jugie près Cosnac (Corrèze). Campagne de fouilles 1977.

Guy Maziere, Jean-Paul Raynal

► To cite this version:

Guy Maziere, Jean-Paul Raynal. Le gisement de Chez-Jugie près Cosnac (Corrèze). Campagne de fouilles 1977.. Bulletin de la Société des Lettres, Sciences et Arts de la Corrèze, 1978, tome LXXXI, pp.31-35. halshs-00005514

HAL Id: halshs-00005514

<https://shs.hal.science/halshs-00005514>

Submitted on 11 Nov 2005

HAL is a multi-disciplinary open access archive for the deposit and dissemination of scientific research documents, whether they are published or not. The documents may come from teaching and research institutions in France or abroad, or from public or private research centers.

L'archive ouverte pluridisciplinaire **HAL**, est destinée au dépôt et à la diffusion de documents scientifiques de niveau recherche, publiés ou non, émanant des établissements d'enseignement et de recherche français ou étrangers, des laboratoires publics ou privés.

Le gisement de Chez-Jugie près Cosnac (Corrèze)

Campagne de fouilles 1977

par G. MAZIERE * et J.-P. RAYNAL **

Notre chantier de fouilles de Cosnac a fonctionné sans interruption du 25 juillet au 31 août, avec une équipe de 20 personnes.

Nos recherches se sont bornées à l'exploitation des niveaux supérieurs dans les carrés F III, F IV, G III, G IV, H IV, I IV et J III, et aussi à circonscrire l'habitat préhistorique sur toute l'étendue du site par des sondages.

Les premiers résultats nous permettent de confirmer certains points mis en évidence lors des campagnes précédentes, mais il nous faudra attendre les résultats des laboratoires spécialisés pour avancer de nouvelles hypothèses.

A) CHEZ JUGIE (1)

A partir des objectifs que nous nous étions fixés, nous avons :

1) Poursuivi les fouilles dans les niveaux mésolithiques des carrés G III, G IV et H IV.

2) Toujours dans les niveaux mésolithiques, débuté les fouilles des deux nouveaux secteurs de la « zone intacte » : carrés G V et H V, ainsi que J III.

3) Prolongé la « tranchée », commencée en 1975-76, dans le dépôt de pente, en remontant vers l'abri.

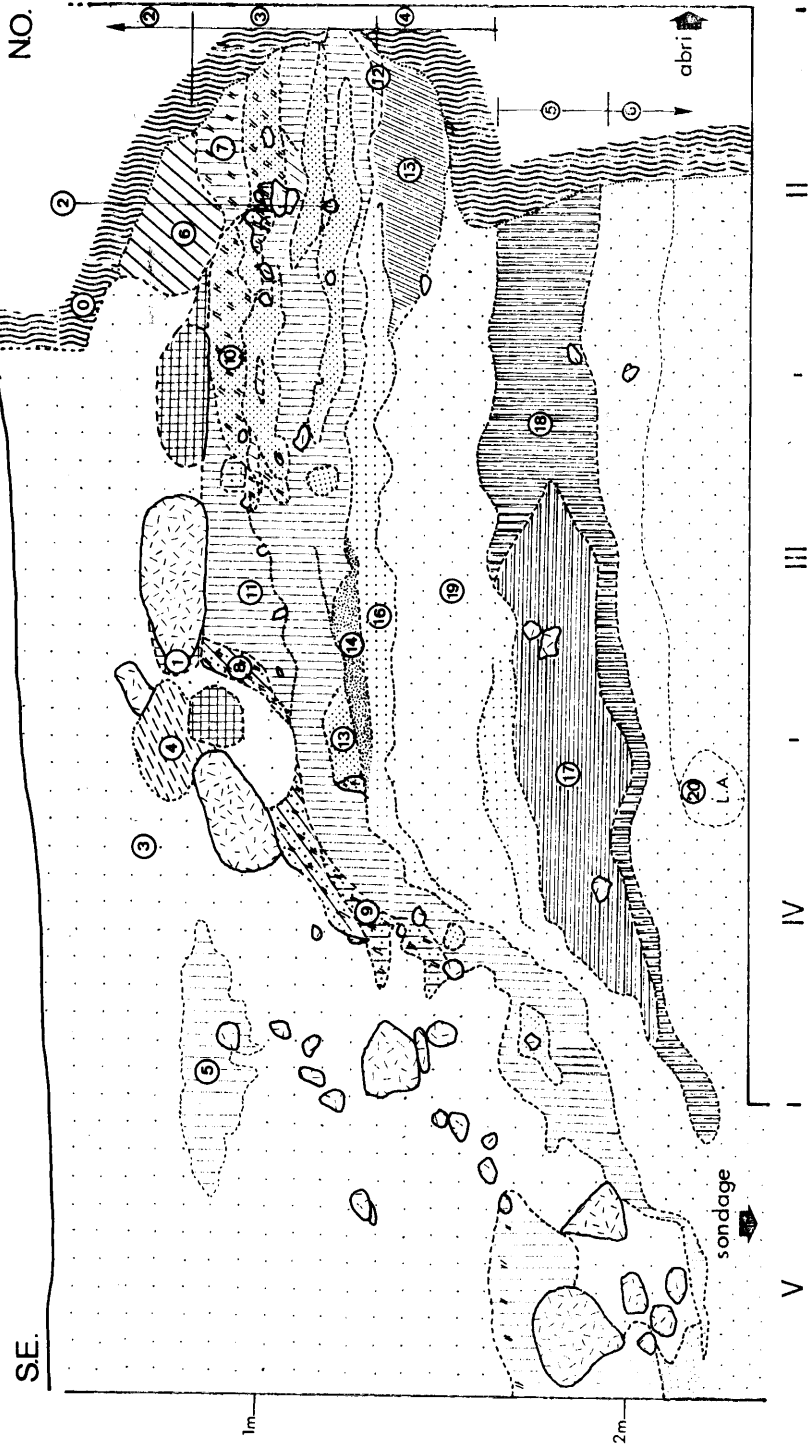
(1) Nous reprendrons les deux appellations « chantier haut » et « chantier bas », que nous avons définies en 1976 (v. plan publié dans le B.S.L.S.A.C., p. 31, année 1977, et p. 28, année 1976.

* G. MAZIERE, Directeur des Antiquités Préhistoriques du Limousin, 2 ter, rue Haute de la Comédie, 87000 Limoges.

** J.-P. RAYNAL, correspondant départemental de la D.A.P.L. Institut du Quaternaire, Bordeaux I - 33405 Talence.

Fv	Fiv	Fii	Fii
Ev	Eiv	Eim	Eiv

SE.



I. — Chantier haut

Là aussi, nous reprendrons nos subdivisions de 1976 : travées A et B ; travées F, G, H, I, J.

a) Travées A et B

1. Couches mésolithiques

Nous avons à nouveau tenté de fouiller le carré A I (lambeau restant contre le rocher). Malheureusement, le sédiment très argileux et très humide, à cet endroit, rend difficile un tamisage à l'eau. Les quelques pièces trouvées (lames à encoches, micro-burins, trapèzes) rappellent celles déjà mises au jour dans les lambeaux existant au sommet des carrés J III et J IV (niveaux post-mésolithiques).

Poursuite de la fouille du demi-carré B III sous le bloc d'effondrement ; bloc tombé postérieurement à la dernière occupation mésolithique du site.

Nous avons collecté pour la couche supérieure 2, 2 a et 3 (couche noire), les pièces, fort rares, et les éclats par niveaux de 2 cm. Cette couche était en partie remaniée (terriers ou fouilles clandestines ?).

2. Couches aziliennes

Fouille avec relevé des pièces et éclats des niveaux aziliens sur 50 cm (demi-carré du B III) (2).

Nous essaierons, à partir de ces fouilles, de corréler l'industrie trouvée dans cette partie du chantier (travées A et B), avec celle trouvée dans les travées F, G, H, I et J.

b) Travées F, G, H, I et J.

— F III : reprise de la fouille sur ce carré fort amputé lors

(2) Nous renvoyons le lecteur aux coupes données dans le bulletin de la S.L. S.A.C. de 1977, p. 32 et 33, ainsi qu'un article de G. MAZIERE et J.-P. RAYNAL, *La Fin des Temps glaciaires en Europe*, colloque international du C.N.R.S. n° 271, Bordeaux.

Fig. 1 : Chez Jugie - Coupe SE - NE

- | | |
|----------------------------------|------------------------|
| 1. « brasier » | 11. gris foncé à noir |
| « brasier » désagrégé | 12. gris-jaune |
| 2. quartz | 13. brun-rouge foncé |
| 3. couche 2. - jaune ocre | 14. brun-rouge clair |
| 4. poche limono-sableuse | 15. gris très clair |
| 5. gris-noir diffus | 16. jaune-gris 4 c 5 a |
| 6. gris-clair | 17. gris-noir foncé |
| 7. gris-brun panaché | 18. gris-noir clair |
| 8. gris-brun-rouge panaché clair | 19. jaune clair |
| 9. gris-brun-rouge panaché foncé | 20. lentille argileuse |
| 10. brun-ropge panaché de gris | |

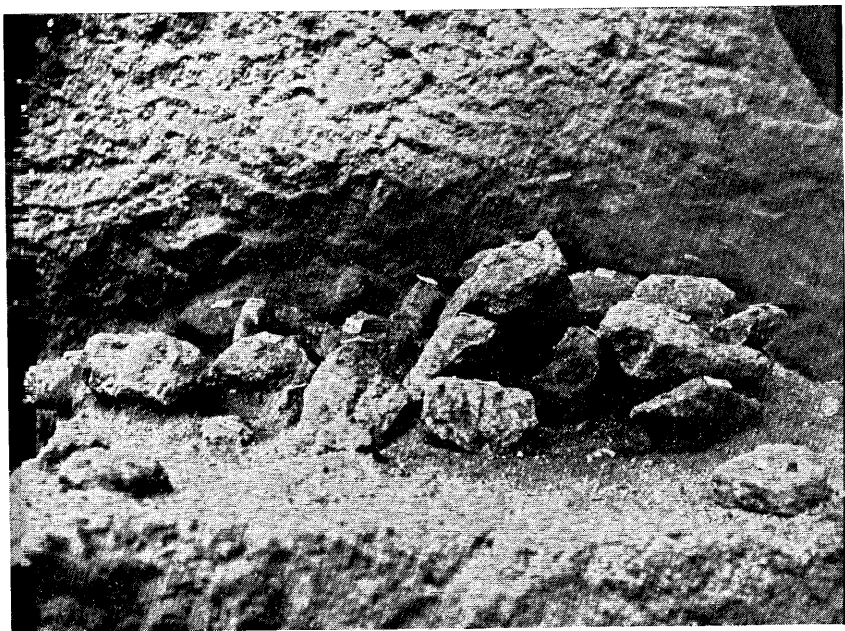
de l'effondrement de la coupe E.-F. (1975-76).

— G III : poursuite des fouilles de ce carré sur sa totalité ; plus de 5 000 objets ont été cotés (micro-éclats, éclats, pièces, os et traces d'os). L'ensemble a fait l'objet de reports sur plans et de profils.

— G IV : fouille totale de ce carré ; plus de 1 000 objets ont été relevés dans les niveaux supérieurs (mésolithiques). Malheureusement, nous nous trouvons déjà, pour la moitié inférieure, dans le « dépôt de pente » (pendage sup. à 30 %). Ce fait est très visible sur la coupe levée en 1974 entre les travées E et F (voir fig. 1).

Sous un stérile de quelques centimètres, nous avons retrouvé, comme dans les carrés H III et H IV (1976), la couche à gros éclats, avec des outils d'allure azilienne (une pointe à dos et un grattoir unguiforme).

Comme dans le reste déjà fouillé, nous n'avons pas poursuivi en profondeur puisque nous comptons fouiller ces niveaux (couche 5) en planimétrie dès que l'ensemble des couches mésolithiques aura été dégagé.



Couche 5 : Niveau Azilien (aménagement, trou de poteau ?)

II. — Chantier bas

En 1975, en vue de circonscrire l'habitat, nous avons fait ouvrir, à 15 m du front rocheux, un sondage de 2 m × 1 m. qui nous avait fourni un abondant matériel lithique et céramique, malheureusement sans stratigraphie évidente et sans indices d'aménagement.

Cette tranchée a été poursuivie sur 4 m en direction de l'abri, mais ne nous a pas encore permis d'établir de raccordement stratigraphique avec notre chantier haut.

L'important matériel lithique et céramique découvert ne nous apporte pas de fait nouveau concernant les industries déjà mises en évidence dans notre remplissage.

* * *

B) CHEZ POMAREL

1. — La grotte

Nous n'avons pas élargi le sondage que nous avons fait sous le porche.

Ce sondage de 2 m × 1 m et profond de 2,50 m ne nous avait donné que trois silex aux environs de 2 m, « perdus » dans la couche 21 (3) (l'étude sédimentologique est en cours).

2. — Dépôt de pente

En avant, et approximativement à la même hauteur que les silex découverts dans le sondage, nous était apparue, lors de l'ouverture du chemin, une couche brune renfermant un silex.

Nous avons donc réactivé cette coupe sur un front de 2 m, mettant en évidence, sous l'humus, une couche homogène correspondant très probablement au dépôt de pente. Aucun vestige n'a été découvert dans ce remplissage. Nous abandonnerons toute poursuite de fouille systématique dans cette partie du site et émettrons comme hypothèse que les silex trouvés en 1976 dans le premier sondage correspondent à un « lieu de passage » des habitants de « Chez-Jugie » (probablement aziliens).

Des charbons ont pu être recueillis à plusieurs niveaux et feront l'objet de datations.

(3) Voir coupe publiée dans le B.S.L.S.A.C., année 1976, p. 32.