



HAL
open science

La céramique

Jean-François Salles, Pierre Lombard

► **To cite this version:**

Jean-François Salles, Pierre Lombard. La céramique. Pierre Lombard. Bahreïn. La civilisation des deux mers, de Dilmoun à Tylos, Institut du Monde Arabe - SDZ, pp.162-175, 1999, 2-84306035-4. halshs-00010165

HAL Id: halshs-00010165

<https://shs.hal.science/halshs-00010165>

Submitted on 25 Aug 2018

HAL is a multi-disciplinary open access archive for the deposit and dissemination of scientific research documents, whether they are published or not. The documents may come from teaching and research institutions in France or abroad, or from public or private research centers.

L'archive ouverte pluridisciplinaire **HAL**, est destinée au dépôt et à la diffusion de documents scientifiques de niveau recherche, publiés ou non, émanant des établissements d'enseignement et de recherche français ou étrangers, des laboratoires publics ou privés.

Bahreïn

La civilisation
des deux mers

de Dilmoun
à Tylos

exposition présentée
à l'Institut du monde arabe
du 18 mai au 29 août 1999



Avec la coopération de l'État de Bahreïn
Ministry of Cabinet Affairs & Information



Remerciements

Nous exprimons notre gratitude aux prêteurs qui ont permis que cette exposition voie le jour.

MUSÉE NATIONAL DE BAHREÏN, MANAMA

Abdelrahman MUSAMEH
Khaled AL-SINDI
Mustapha IBRAHIM
Lubna AL-OMRAN
Saleh AHMAD

MUSÉE DU LOUVRE, PARIS

Département des Antiquités orientales
Annie CAUBET
Béatrice ANDRÉ-SALVINI
Élisabeth FONTAN

MOESGAARD MUSEUM, DANEMARK

Jan SKAMBY MADSEN
Flemming HØJLUND

BIBLIOTHÈQUE DE L'INSTITUT DE FRANCE

Mireille PASTOUREAU
Annie CHASSAGNE

catalogue

coordination scientifique

Pierre LOMBARD

coordination IMA

Éric DELPONT

Suivi éditorial

Béatrice PEYRET-VIGNALS

conception graphique

c-album : Laurent UNGERER
Jean-Baptiste TAISNE
Xavier MERCIER

cartographie et relevés

Hélène DAVID

traduction

Denis-Armand CANAL (allemand)
Dennis COLLINS (anglais)
Fayez MALAS (arabe)

Crédits photographiques.

Sites :

Direction de l'Archéologie et du Patrimoine,
Musée national de Bahreïn, p. 21, 31, 50, 53-55, 151,
155, 158, 159 ;
Expédition archéologique danoise,
Musée préhistorique de Moesgaard, p. 76, 104-106 ;
London - Bahrain Archeological Expedition,
p. 71, 81, 109 ;
Mission archéologique allemande à Bahreïn,
p. 151-153 ;
Mission archéologique française à Bahreïn,
p. 123, 131, 133 ;
Pierre Lombard, p. 30, 219 ;
Philippe Maillard, p. 23, 45.

Les photographies des pièces sont de Philippe Maillard à l'exception de :
Direction de l'Archéologie et du Patrimoine,
Musée national de Bahreïn/Saleh Ahmad,
p. 69 (bas), 70 (bas), 71, 96 (droite), 100, 172, 193 ;
Musée du Louvre, département des Antiquités orientales, p. 47 ;
Musée du Louvre, département des Antiquités orientales/M. Chuzeville, p. 48, 91 ;
Musée du Louvre, département des Antiquités orientales/Ch. Larrieu, p. 87, 89-92 ;
Réunion des Musées nationaux/P. Bernard, p. 26 ;
Réunion des Musées nationaux/H. Lewandowski,
p. 35.

Sommaire

Préface et avant-propos

Camille Cabana, Nasser El Ansary

PREMIER CHAPITRE

Introduction

- PAGE 22 **Bahreïn : deux mers, une civilisation**
Pierre Lombard, Khaled Al-Sindi
- PAGE 28 **Bahreïn, l'exception naturelle du Golfe**
Rémi Dalongeville
- PAGE 33 **La redécouverte d'une civilisation**
Nicole Chevalier

DEUXIÈME CHAPITRE

La culture de Dilmoun (2500-1800 avant J.-C.)

- PAGE 38 **Dilmoun : origines, premiers développements**
Serge Cleuziou
- PAGE 42 **« Là où le soleil se lève... » : la représentation de Dilmoun dans la littérature sumérienne**
Béatrice André-Salvini
- PAGE 49 **« Le plus grand cimetière préhistorique du monde... »**
Jean-Yves Breuil
- PAGE 56 **Le matériel funéraire du Dilmoun ancien**
Pierre Lombard

- PAGE 72 **« À Dilmoun, les demeures seront d'agréables demeures... »**
Pierre Lombard

- PAGE 73 **Qal'at al-Bahreïn à l'âge du Bronze**
Flemming Højlund

- PAGE 77 **L'habitat Dilmoun de Saar**
Jane Moon

- PAGE 86 **« La maison au bord du quai » : l'entrepôt du royaume**
Harriet Crawford

- PAGE 101 **« Saint est le pays de Dilmoun... »**
Pierre Lombard

- PAGE 103 **Les temples de Barbar**
H. Hellmuth Andersen, Flemming Højlund

- PAGE 107 **Le temple de Saar**
Robert Killick

- PAGE 115 **Les sceaux de Dilmoun : l'art caché d'une civilisation**
Poul Kjærum

TROISIÈME CHAPITRE

Bahreïn au milieu du II^e millénaire avant J.-C.

- PAGE 122 **L'occupation des Kassites de Mésopotamie**
Pierre Lombard

- PAGE 126 **Les tablettes cunéiformes de Qal'at al-Bahreïn**
Béatrice André-Salvini

QUATRIÈME CHAPITRE

Bahreïn à l'âge du Fer (1000-500 avant J.-C.)

- PAGE 130 **Les derniers siècles de Dilmoun**
Pierre Lombard

CINQUIÈME CHAPITRE

La culture de Tylos (300 avant J.-C-600 après J.-C.)

- PAGE 146 **Bahreïn, d'Alexandre aux Sassanides**
Jean-François Salles
- PAGE 150 **Nécropoles et coutumes
funéraires à l'époque de Tylos**
Anja Herling
- PAGE 156 **Une nécropole représentative des diverses
phases de Tylos : le Mont 1 de Shakhoura**
Khaled al-Sindi, Mustapha Ibrahim
- PAGE 160 **La culture matérielle de Tylos :
Bahreïn aux portes du monde
hellénistique et parthe**
Jean-François Salles
- PAGE 162 **La céramique**
Jean-François Salles, Pierre Lombard
- PAGE 176 **Les vases en pierre**
Pierre Lombard
- PAGE 178 **L'os et l'ivoire**
Pierre Lombard
- PAGE 181 **La verrerie**
Marie-Dominique Nenna

- PAGE 192 **L'orfèvrerie et la joaillerie**
Pierre Lombard

- PAGE 202 **Tylos et les monnayages
pré-islamiques du Golfe**
Olivier Callot

- PAGE 204 **La sculpture : plâtre, terre cuite, pierre**
Pierre Lombard

SIXIÈME CHAPITRE

Conclusion

- PAGE 218 **Anciens et nouveaux
marchands de Dilmoun**
Abdelrahman Musameh

La rédaction des notices a été faite par Pierre Lombard à l'exception des textes cunéiformes et sceaux-cylindres (B. André-Salvini), des vases en pierre de l'âge du Bronze (H. David), des cachets de Dilmoun (Poul Kjerum), des monnaies (Olivier Callot), de la verrerie (M.-D. Nenna) et des pièces islamiques (M. Kervran).

La céramique

Jean-François Salles, Pierre Lombard

Au-delà de la répartition technologique traditionnelle de la céramique d'époque Tylos en trois catégories (commune, engobée, glaçurée), ce sont les grandes traditions artisanales ou artistiques qui inspirent cette fabrication que l'on souhaite commenter ici. Car il convient bien, avant tout, de parler d'une large production locale, sans doute complétée par quelques importations : la diversité des formes, la limitation même de quelques types à l'île de Bahreïn, en sont autant d'indices. Certes, aucun atelier n'a encore pu être repéré : on ne s'en étonnera pas puisque l'on sait que les données archéologiques de la période de Tylos proviennent pour l'essentiel de nécropoles, et pour une faible part seulement des rares niveaux contemporains fouillés de Qal'at al-Bahreïn, le seul habitat repéré jusqu'ici.

On soulignera d'abord une tradition évidente de *céramique commune* : c'est la production bahreïnienne par excellence, majoritaire dans les tombes du Tylos ancien, progressivement concurrencée avec le temps, mais qui se maintient néanmoins, même en faible pourcentage, jusqu'à la fin de la phase de Tylos. Les formes sont ici généralement simples (vases ouverts, coupes à parois obliques, cruches...). La *tradition céramique « arabe »* est surtout présente au Tylos ancien (300-100 av. J.-C.). Elle se caractérise, entre autres, par la pose d'un engobe rouge, parfois noir, le plus souvent sur le seul profil intérieur des vases ouverts,

et généralement accompagné d'un décor très original au polissoir fait de motifs radiaux et de bandes (Cat. 226-228) ; ce même engobe se retrouve sur quelques formes fermées (Cat. 224-225). Cette tradition qui puise ses origines dans la zone orientale de la Péninsule arabique paraît particulièrement bien représentée à Bahreïn où elle a sans doute été largement produite. Cette céramique à engobe rouge poli voisine souvent avec d'autres types, tels des bols coniques à parois fines que l'on connaît aussi en Péninsule arabique. La tradition céramique la mieux illustrée à Bahreïn, enfin, est celle de la *céramique à glaçure* ; elle apparaît progressivement au Tylos ancien, mais se développe surtout au Tylos moyen (100 av. - 200/250 ap. J.-C.) et récent (250-600 ap. J.-C.). Plusieurs formes s'inspirent, dès le Tylos ancien, de traditions hellénistiques : coupes à bord rentrant, parfois avec une dépression centrale à l'intérieur, assiettes à poisson, cruches à haut col (de type lagène), etc. Mais d'autres vaisselles caractéristiques des traditions mésopotamiennes sont également présentes : coupes évasées, bols hémisphériques, amphoriques, etc. Cette double parenté, probablement reprise par les potiers de Bahreïn, se maintient jusqu'au début du 1^{er} millénaire ap. J.-C. : les traditions proprement hellénistiques s'estompent peu à peu, comme en Mésopotamie, ainsi que les parallèles étroits qu'on pouvait établir avec les productions



224, 225 Jarres à engobe rouge de tradition « arabe »

Nécropole de Madinat Hamad (BSW), fouilles bahreïniennes 1985-86, Mont 73, Tombe 39

Nécropole de Saar, fouilles bahreïniennes 1991-92, Mont 4, Tombe 17

Tylos moyen, vers le 1^{er} s. av. J.-C.

Céramique

H 13,8 et 11,5 ^Ø MAX 11,3 et 11,9 cm

Manama, Musée national de Bahreïn, inv. n° 2563-2-92 et réserves

Inédit

de Séleucie-du-Tigre, soulignant le déclin de l'influence séleucide dans la région. Une céramique très caractéristique (glaçure vert sombre, dégradée en mordoré) s'épanouit à Bahreïn comme à Failaka (Koweït) ou à ed-Dur (Émirats arabes unis) au début du Tylos moyen; à moins qu'elle ne soit une production propre de la région du Golfe, il faudrait en chercher l'origine vers le centre urbain le plus actif dans les eaux du Golfe au 1^{er} siècle de notre ère, la grande ville marchande de Spasinou Charax. Vers la même époque, les parallèles les plus précis s'établissent avec la céramique de Suse, tendance qui ne fera que se développer

au Tylos récent, même si la production de Bahreïn continue d'être caractérisée par des formes originales. En fait, il semble bien que les artisans potiers de l'île se sont adaptés aux modes prédominantes dans le monde mésopotamien tout en conservant l'invention créative qu'ils ont manifestée au cours des millénaires antérieurs.

On soulignera enfin la grande rareté de la céramique peinte; les rares exemples (Cat. 229, 230) sont sans doute à placer au 1^{er} siècle ap. J.-C. et pourraient s'inspirer de spécimens d'Arabie centrale.



230 Vase en forme de panier

Nécropole de Shakhoura,
fouilles bahreiniennes 1991-92,
Mont 2, Tombe 57
Tylos moyen, vers le 1^{er} s.
av. J.-C./1^{er} s. ap. J.-C.
Céramique
H 11,4 D MAX. 7,5 cm
Manama, Musée national
de Bahreïn, réserves
Inédit

226-228 Vases de tradition

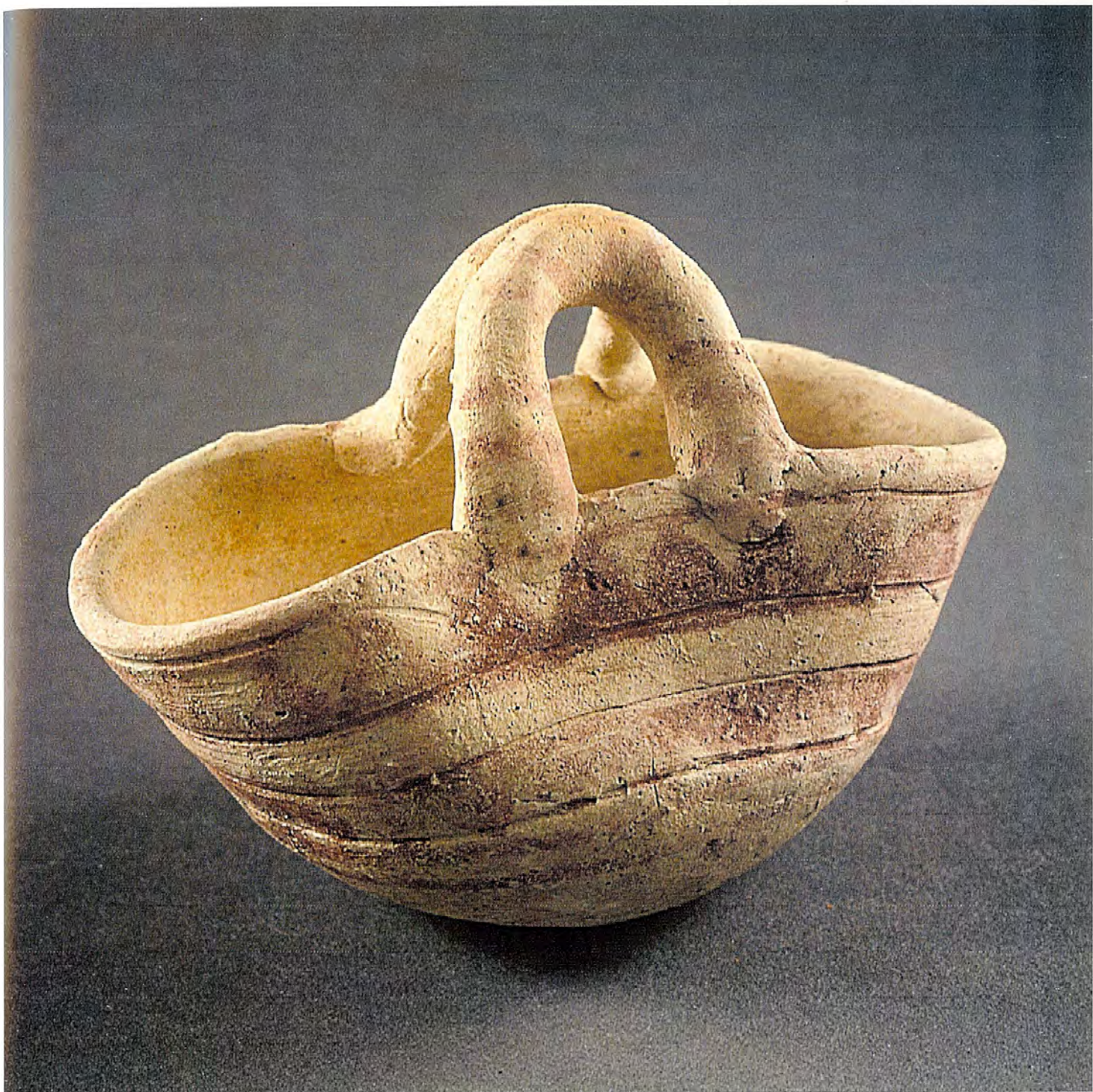
« arabe »

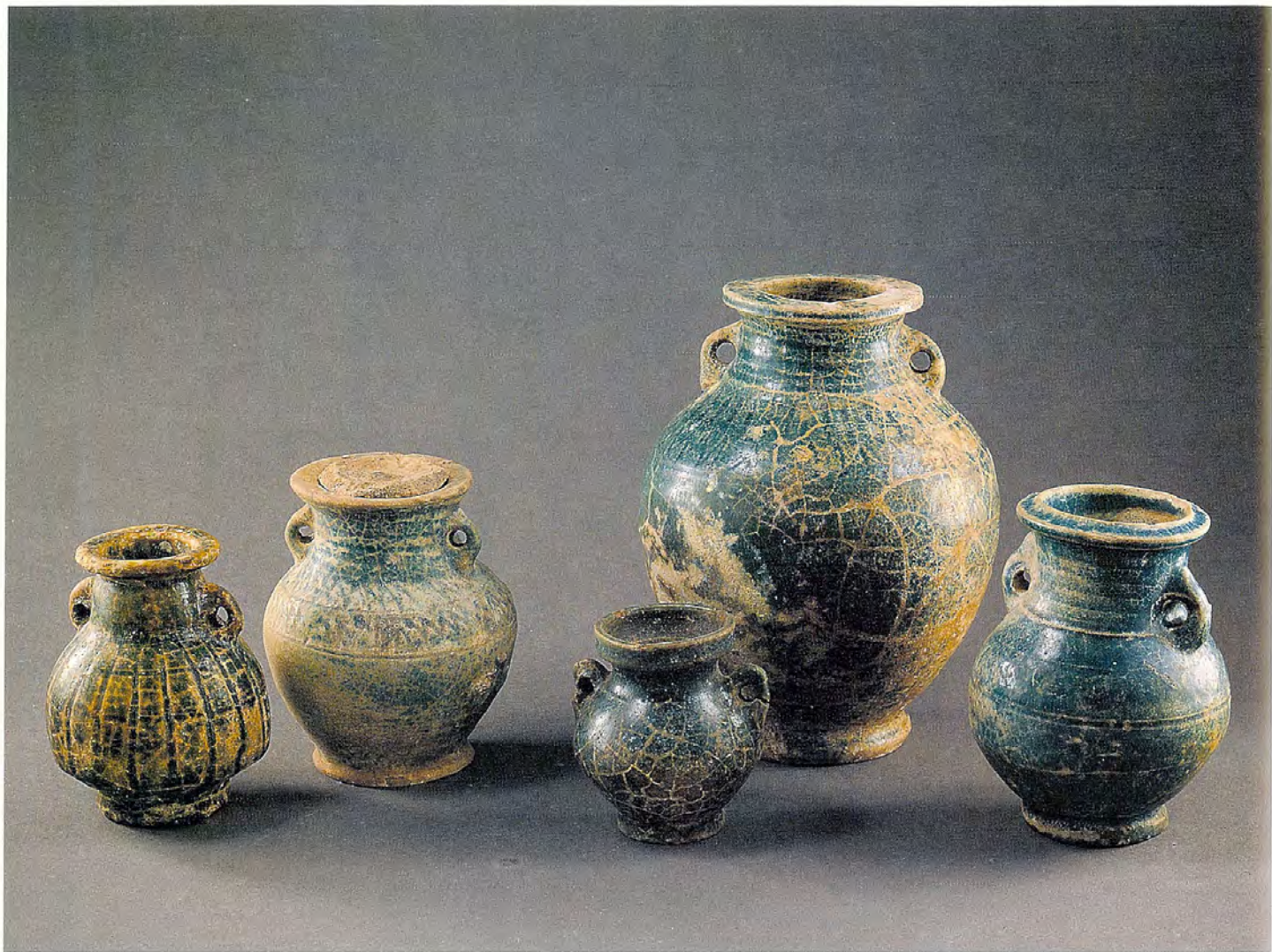
Nécropole de Shakhoura,
fouilles bahreiniennes 1992,
Mont 2, Tombe 14
Nécropole de Karranah,
fouilles françaises 1986
Nécropole de al-Hajjar,
fouilles bahreiniennes 1992-93,
Mont 1, Tombe 8
Transition Tylos ancien/moyen,
vers le 11^e/1^{er} s. av. J.-C.
Céramique
H 11 D MAX. 14,2 cm
H 5,6 D MAX. 12 cm
H 8,7 D MAX. 24 cm
Manama, Musée national
de Bahreïn, inv. n° 3756-2-91-6,
2396-2-90 et réserves
Inédit



229 Bol à décor peint

Nécropole de Saar,
fouilles bahreiniennes 1996,
Mont 11, Tombe 43
Tylos moyen,
vers le 1^{er}/1^{er} s. ap. J.-C. (?)
Céramique
H 6 D MAX. 12,8 cm
Manama, Musée national
de Bahreïn, réserves
Inédit





231-235 Jarres diverses

Nécropole de Saar,
fouilles bahreïniennes 1996-97,
Mont 5, Tombes 24 et 62;
1995-96, Mont 7, Tombe 34;
1990, Mont 1, tombe
non spécifiée
Nécropole de Madinat Hamad
(Ez), fouilles bahreïniennes
1994-95, Mont 1, Tombe 4

Tylos moyen,
1^{er} s. av. J.-C./1^{er} s. ap. J.-C.
Céramique à glaçure
H de 9,2 à 21^{D MAX.} de 8,5 à 16 cm
Manama, Musée national
de Bahreïn, inv. n° 4271-2-91
et réserves
Inédit

236 Coupe à pied

Nécropole de Shakhoura,
fouilles bahreïnaises 1987,
Mont 1, Carré D3
Tylos moyen,
I^{er} s. av. J.-C./I^{er} s. ap. J.-C.
Céramique à glaçure
H 8,5 D MAX. 14,5 cm
Manama, Musée national
de Bahreïn, inv. n° 2539-2-90-6
Inédit



237 Coupe à pied

Nécropole de Shakhoura,
fouilles bahreïnaises 1991-92,
Mont 5, Tombe 2
Tylos moyen,
I^{er} s. av. J.-C./I^{er} s. ap. J.-C.
Céramique à glaçure
H 10,7 D MAX. 18,5 cm
Manama, Musée national
de Bahreïn, réserves
Inédit



238 Vase tripode

Nécropole de Saar,
fouilles bahreïnaises 1991-92,
Mont 4, Tombe 30
Tylos moyen,
vers le I^{er}/II^e siècle ap. J.-C.
Céramique à glaçure
H 15 D MAX. 20,8 cm
Manama, Musée national
de Bahreïn, inv. n° 3248-2-91
Inédit



239 Vase globulaire

Nécropole de Shakhoura,
fouilles bahreïnaises 1992-93,
Mont 1, Tombe 94
Tylos moyen,
vers le I^{er}/II^e s. ap. J.-C.
Céramique à glaçure
H 15,8 D MAX. 16,5 cm
Manama, Musée national
de Bahreïn, réserves
Inédit



**240-242 Amphoriques
et bouteille piriforme**

Nécropole de Saar,
fouilles bahreïniennes 1991-92,
Mont 4, Tombe 14 ; Mont 2,
Tombe 22
Nécropole de Abou Saybi,
fouilles bahreïniennes 1983,
Tombe 84
Tylos moyen,
I^{er} s. av. J.-C./II^e s. ap. J.-C.
Céramique à glaçure
H 15,3 D^{MAX} 9,3 cm H 16
D^{MAX} 11,3 cm H 8,2 D^{MAX} 5,6 cm
Manama, Musée national
de Bahreïn, inv. n° 3852-2-91;
921-2-88 et réserves
Inédit



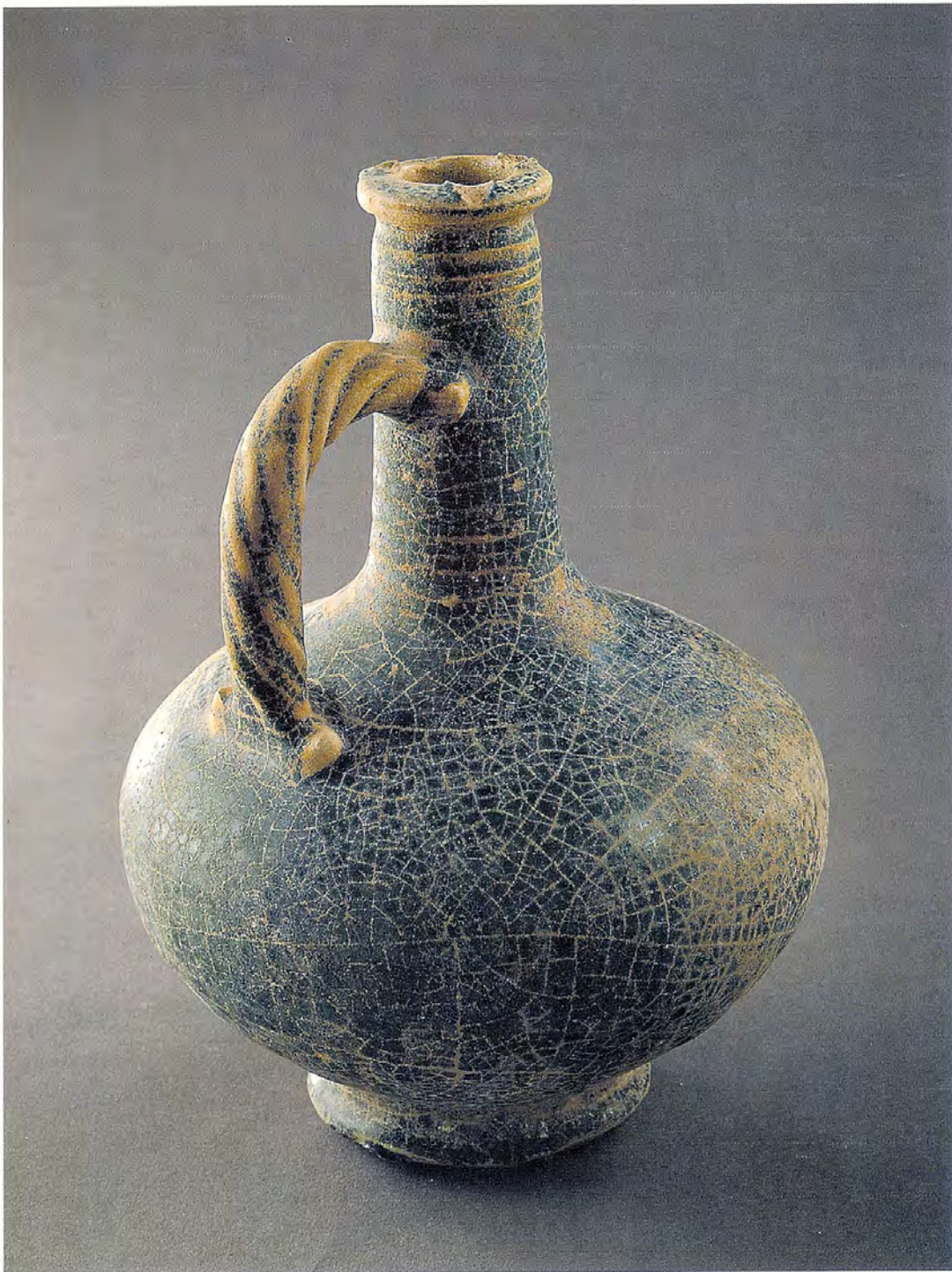
243 « Gourde de pèlerin »

Nécropole de Saar,
fouilles bahreïniennes 1988,
Mont 5, au sud de la Tombe 41
Tylos moyen, II^e s. ap. J.-C.
Céramique à glaçure
H 17,6 D^{MAX} 13,9 cm
Manama, Musée national
de Bahreïn, réserves
Inédit

244 « Gourde de pèlerin »

Qal'at al-Bahreïn,
fouilles danoises (519.5E),
Rempart Nord
Transition Tylos ancien/moyen,
II^e/I^{er} s. av. J.-C.
Céramique à glaçure
H 17 D^{MAX} 17,5 L 7 cm
Manama, Musée national
de Bahreïn, inv. n° 871-2-88
^B Bahrain National Museum
1989, n° 171;
Højlund et Andersen 1997,
fig. 817, p. 216



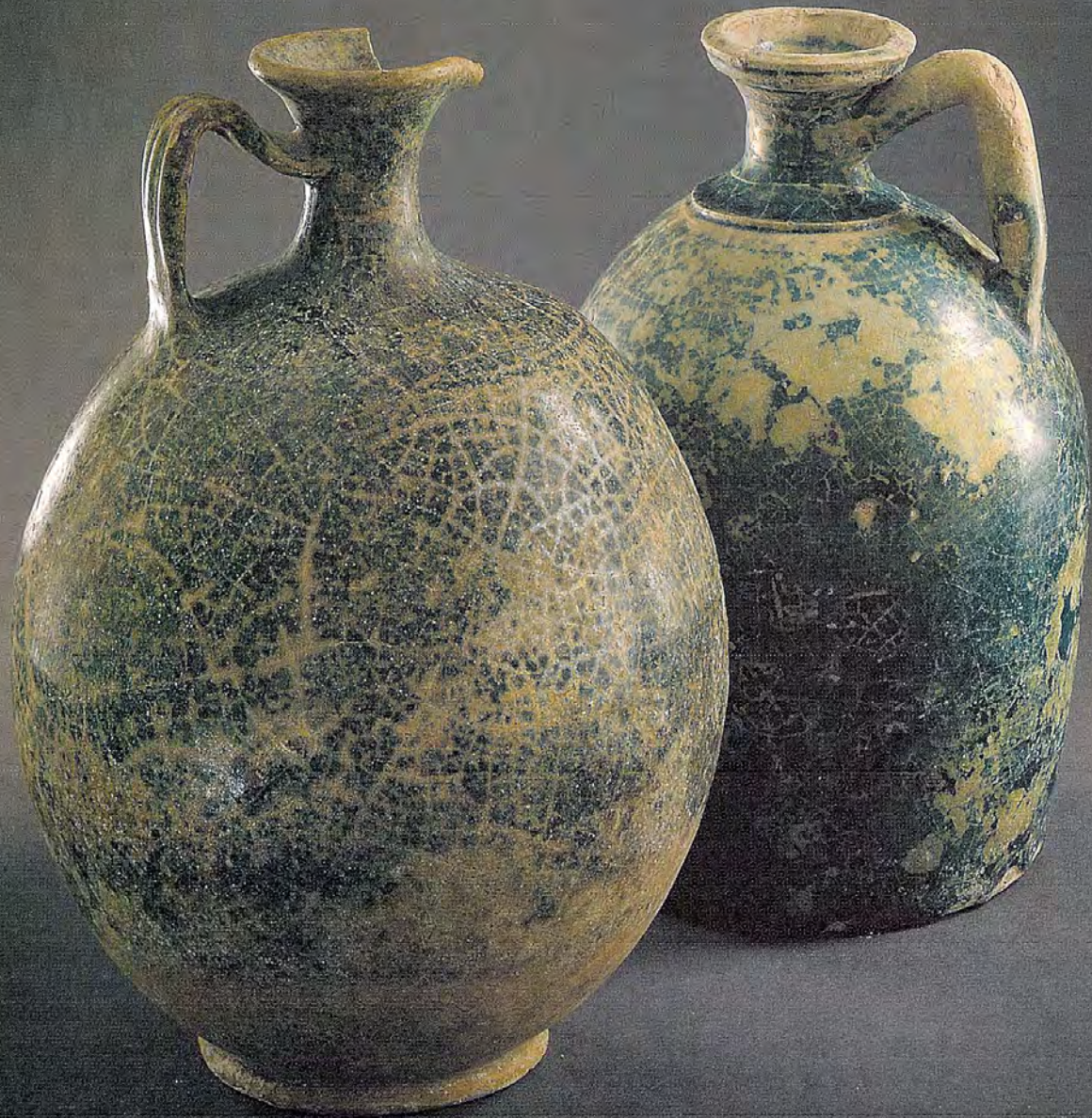


245 Lagène

Nécropole de Saar,
fouilles bahreïniennes 1991,
Mont 7, Tombe 1
Tylos moyen, 1^{er} s. ap. J.-C.
Céramique à glaçure
H 30,8 D MAX. 22,3 cm
Manama, Musée national
de Bahreïn, inv. n° 5173-2-91-3
Inédit

246, 247 Cruches à panse ovoïde

Nécropole de Shakhoura,
fouilles bahreïniennes 1992-93,
Mont 7, Tombe 80;
saison et tombe non spécifiées
Tylos moyen, 1^{er} s. ap. J.-C.
Céramique à glaçure
H 29,5 et 26,5 D MAX. 20 et 17,4 cm
Manama, Musée national
de Bahreïn, réserves
Inédit





248 « Plat à poisson »

Nécropole de Saar,
fouilles bahreïnienues 1991,
Mont 5, Tombe 23
Tylos moyen,
vers le I^{er} s. ap. J.-C.
C ramique   gla ure
H 5,6 D MAX. 35 cm
Manama, Mus e national
de Bahre n, inv. n  5175-2-91-3
In dit



249-252 Jarres diverses

N cropole de Dar Kulayb,
fouilles bahre niennes 1993-94,
Mont 24, Tombe 2
N cropole de Saar,
fouilles bahre niennes 1995,
Mont B3, Tombe 43
N cropole de Dar Kulayb,
fouilles bahre niennes 1993-94,
Mont 24
N cropole de Madinat Hamad
(NBH4), fouilles bahre niennes
1989-90, Mont 10, Tombe 41A
Tylos moyen et r cent (?),
entre le II^e et le IV^e (?) s. ap. J.-C.
C ramique   gla ure
H de 32,5   38,8
D MAX. de 20,7   23 cm
Manama, Mus e national
de Bahre n, inv. n  2010-2-90
et r serves
In dit

253 Jarre à panse cannelée

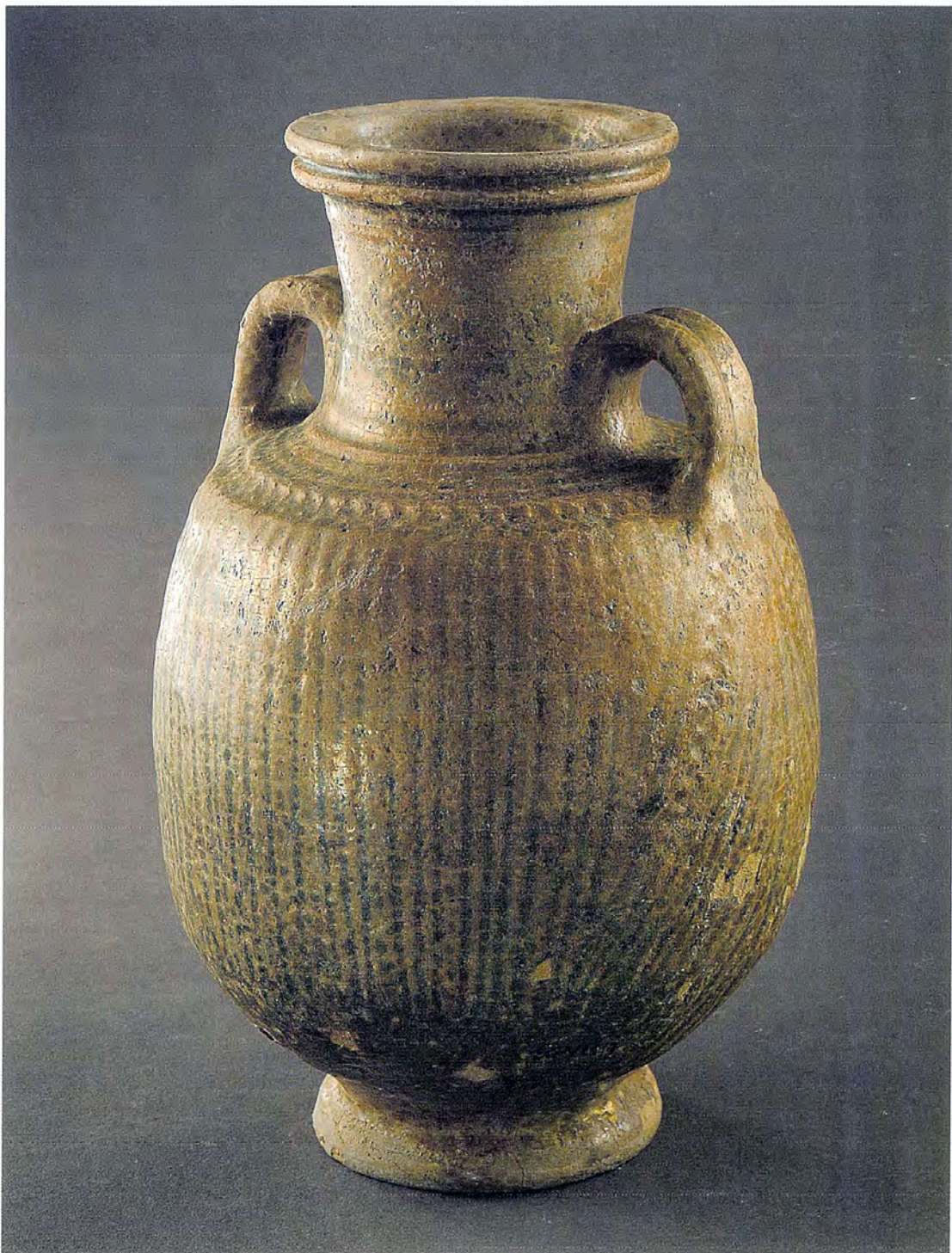
Nécropole de Saar,
fouilles bahréniennes,
saison et tombe non spécifiées
Transition Tylos moyen/récent,
vers le II^e/III^e s. ap. J.-C. (?)

Céramique à glaçure

H 31 D^{MAX} 17 cm

Manama, Musée national
de Bahreïn, réserves

Inédit





254, 255 Vases à onguent

Nécropole de Saar,
fouilles bahreïniennes 1991-92,
Mont 4, Tombe 14; Mont 4,
Tombe 33
Tylos moyen, I^{er} s. ap. J.-C.
Céramique à glaçure
H 9 et 10,9 D MAX 3,6 et 4,1 cm
Manama, Musée national
de Bahreïn, inv. n° 91-2-78
et 3799-2-91-3
Inédit



256 Kylix

Nécropole de Shakhoura,
fouilles bahreïniennes 1996-97,
Mont 1, Tombe 81
Tylos moyen,
I^{er}/II^e s. ap. J.-C.
Céramique à glaçure
H 11,4 D MAX 12,9 cm
Manama, Musée national
de Bahreïn
Inédit



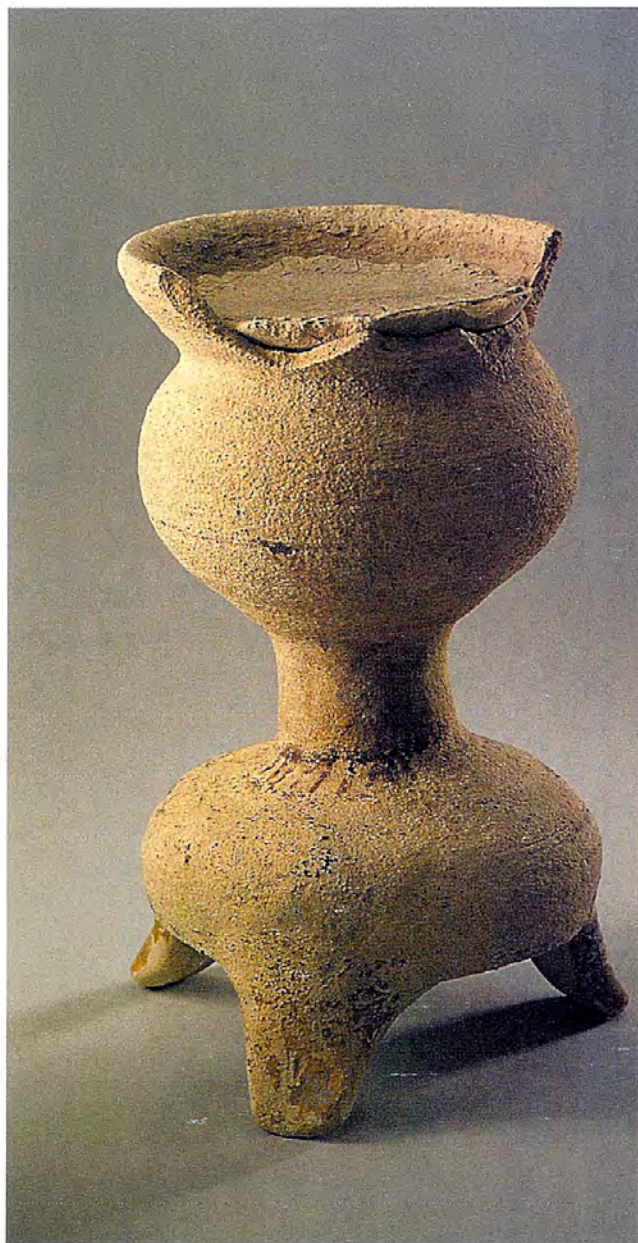
257 Alabastre

Nécropole de Saar,
fouilles bahreïniennes 1991-92,
Mont 4, Tombe 14
Tylos moyen, II^e s. ap. J.-C.
Céramique à glaçure
H 18,5 D MAX 7,2 cm
Manama, Musée national
de Bahreïn, inv. n° 3766-2-91-3
Inédit



258 Lampe à huile

Nécropole de al-Maqsha,
fouilles bahreïniennes,
saison et tombe non spécifiées
Tylos moyen,
I^{er}/II^e s. ap. J.-C. (?)
Céramique à glaçure
H 12,3 l^{MAX} 9 cm
Manama, Musée national
de Bahreïn, inv. n° 91-2-88.
Inédit



259 Brûle-parfum

Nécropole de Shakhoura,
fouilles bahreïniennes 1991,
Mont 1, Tombe 9
Tylos moyen,
I^{er}/II^e s. ap. J.-C.
Céramique
H 18,8 D^{MAX} 10,7 cm
Manama, Musée national
de Bahreïn, réserves
Inédit