

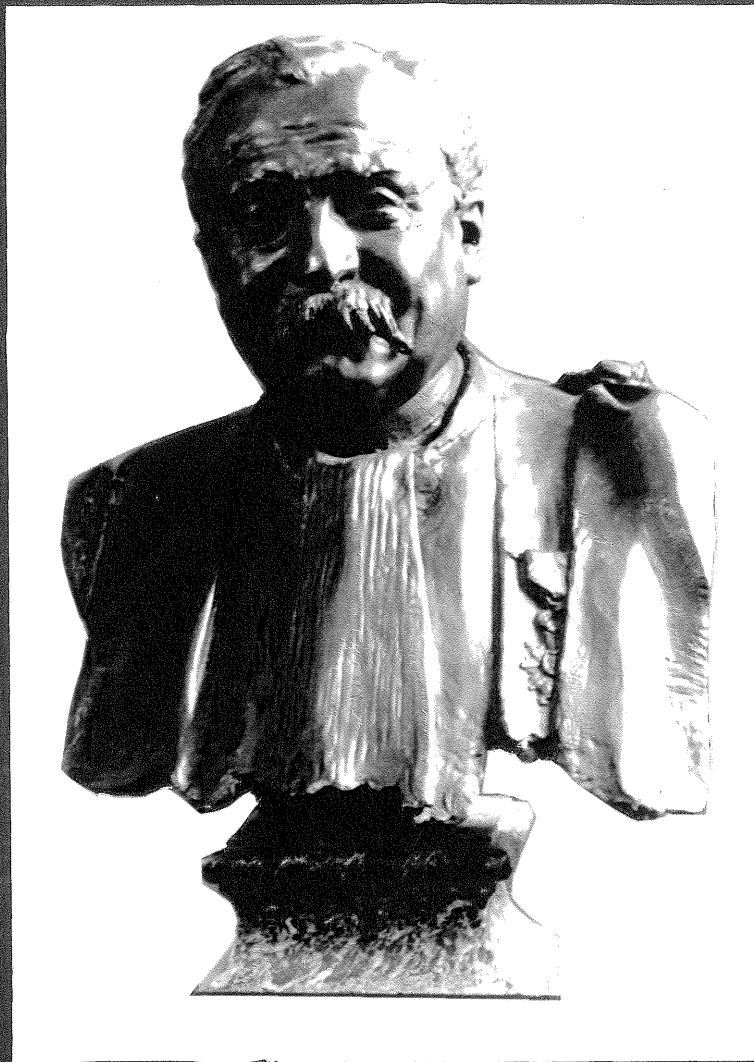
ECOLE NATIONALE DES CHARTES

CHRISTIAN HOTTIN
Diplômé d'Etudes Approfondies

QUAND LA SORBONNE ETAIT PEINTE...

*ETUDE SUR LA DECORATION DES ETABLISSEMENTS
D'ENSEIGNEMENT SUPERIEUR PARISIENS
PEINTURES - SCULPTURES - MONUMENTS EPIGRAPHIQUES*

Volume I
SOURCES ET BIBLIOGRAPHIE



THESE POUR LE DIPLOME D'ARCHIVISTE PALEOGRAPHE
1997

ECOLE NATIONALE DES CHARTES

CHRISTIAN HOTTIN
Diplômé d'Etudes Approfondies

QUAND LA SORBONNE ETAIT PEINTE...

THESE POUR LE DIPLOME D'ARCHIVISTE PALEOGRAPHE

1997

REMERCIEMENTS

REMERCIEMENTS

Je tiens à remercier M. Jean-Michel Leniaud, qui m'a encouragé lorsque j'ai fait le choix de ce sujet et a bien voulu diriger cette thèse. Il m'a ouvert les portes de son séminaire de la IV^e section de l'Ecole Pratique des Hautes Etudes, me permettant de bénéficier de précieux conseils et de jouir d'un environnement très favorable au développement de ma réflexion.

Plusieurs personnes ont accepté de me consacrer un peu de leur temps pour un entretien, ou m'ont spontanément conseillé au cours de mes recherches ; que soient ici remerciés Mme Thérèse Burollet, MM. Maurice Agulhon, Michel Fleury, Claude Laroche, Hervé Loillier, François Loyer, François Macé de Lépinay, Gilbert Mangin, Léon Pressouyre, et Philippe Rivé.

Mme Labat m'a guidé au cours de mes premières recherches aux Archives nationales, mais elle a su également me donner des conseils sur l'ensemble de la question à étudier, et m'a ouvert de ce fait plusieurs pistes très intéressantes. Que soient également remerciés tous les conservateurs et documentalistes que j'ai rencontrés : Mlle Albane Brunel (Etablissement Cinématographique et Photographique des Armées), Mme Françoise Dauphagne (bibliothèque de l'Ecole Normale Supérieure), Mme Marie-Laure Griffaton (Musée du Chemin de Fer de Mulhouse), Mlle Hubert (archives photographiques de l'Ecole des Chartes), Mme Michèle Lefrançois (musée de Boulogne, musée des Années Trente), Mme Françoise Lemaire (Etablissement cinématographique et photographique des Armées), Mme Marie-Pierre Salé (musée d'Orsay), M. Sylvère Geniaux (Etablissement

Cinématographique et Photographique des Armées), M. Daniel Imbert (musées de la Ville de Paris), M. Petitmengin (bibliothèque de l'Ecole Normale Supérieure), M. David Peycéré (Archives du rectorat). Que soient remerciés également tout le personnel du C.A.R.A.N., des archives de Paris et du musée national de l'Education pour leur très sympathique accueil et leur grande patience.

Que soient tout particulièrement remerciées les personnes qui ont bien voulu m'accueillir dans les établissements que j'ai visité : Mme Claudine Billoux (Ecole Polytechnique), Mme Marie-Véronique Clin (Université Paris-V, Musée d'Histoire de la Médecine), Mme Daliès (Observatoire de Paris), Mme Martine Deschamps (Ecole Nationale des Ponts et Chaussées), Mme Laurence Flamme (Institut Océanographique), Mme Madeleine de Fuentes (Institut National Agronomique), Mme Annie Jacques (Ecole Nationale Supérieure des Beaux-Arts), Mme Martine Lefort (Université Paris IV) Mme Marie-Noëlle Maisonneuve (Ecole des Mines de Paris), Mme Magnoux (Ecole Centrale des Arts et Manufactures), Mme Michèle Roussel (service de communication de l'Académie de Paris), M. Daniel Arnaud (Ecole Pratique des Hautes Etudes, Section des Sciences Religieuses), M. Baffier (Ecole Nationale Supérieure de Chimie de Paris), M. Serge Benoit (Ecole Normale Supérieure), M. Eric Bernet (Ecole Normale Supérieure), M. Boubier (Ecole Nationale Supérieure des Arts Décoratifs), M. Jean-Pierre Brutus (Ecole Normale Supérieure de Fontenay-Saint-Cloud), M. Conan (Université Paris-VI, centre des Cordeliers, centre d'Histoire de la Médecine), M. Coquery (Directeur de l'Ecole Normale Supérieure de Fontenay-Saint-Cloud), M. Hervé Célestin (Ministère de l'Enseignement Supérieur et de la Recherche, ancienne Ecole Polytechnique), M. Daniel-Georges Courtois (Ministère de la Recherche et de l'Enseignement Supérieur, ancienne Ecole Polytechnique), M. Kaufmann (Ecole Normale Supérieure), M. Jean Léoni (Ecole Supérieure de Physique et de Chimie Industrielles de la Ville de Paris), M. Martin (Collège de France), M. Léon Pressouyre (Vice-Président de l'Université Paris-I), M. Stéphane Robert (Université Paris-I), M. Silvio Sangalli (Institut National des Langues et Civilisations Orientales).

Mme Isabelle Denis et Mme Dominique de Fournoux ont accepté de me confier leurs mémoires de maîtrise, je les remercie de la confiance qu'elles m'ont ainsi témoignée. Mme Simone Valette a accepté de me communiquer les textes de ses articles, qu'elle en soit tout particulièrement remerciée. M. Serge Benoit, chercheur

au laboratoire d'archéologie de l'Ecole Normale Supérieure m'a reçu à maintes reprises, et bien souvent à l'improviste ; outre les visites à travers son école, je lui dois un grand nombre de précieux conseils.

Je remercie tous ceux qui m'ont aidé à constituer mon catalogue grâce à leur talent de photographe : Nathalie Renard, Sonia Richasse, Pierre Hagard et Philippe Reix.

Je remercie pour leur soutien et la sympathie qu'ils m'ont toujours témoigné, ainsi que pour leurs relectures patientes et critiques : Françoise, Nathalie, Vanessa, Alain, Arnaud, Eric et David. Cette thèse doit enfin beaucoup à l'amour, à l'affection et à l'amitié de mes parents, de Sonia et de Sébastien, je leur en suis infiniment et pour toujours reconnaissant.

ECOLE NATIONALE DES CHARTES

CHRISTIAN HOTTIN
Diplômé d'Etudes Approfondies

QUAND LA SORBONNE ETAIT PEINTE...

***ETUDE SUR LA DECORATION DES ETABLISSEMENTS
D'ENSEIGNEMENT SUPERIEUR PARISIENS
PEINTURES - SCULPTURES - MONUMENTS EPIGRAPHIQUES***

Volume I
AVANT-PROPOS
SOURCES ET BIBLIOGRAPHIE

THESE POUR LE DIPLOME D'ARCHIVISTE PALEOGRAPHE

1997

SOMMAIRE

SOMMAIRE

AVANT-PROPOS..... P. I

SOURCES..... P. 2

SOURCES IMPRIMEES ET BIBLIOGRAPHIE P. 79

ERRATUM

Lors de la reliure des volumes, les pages III et IV de l'Avant-Propos ont été interverties. Nous prions notre lecteur de bien vouloir nous en excuser.

AVANT-PROPOS

AVANT-PROPOS

La figure principale du monument aux morts sculpté par Paul Landowski pour l'Ecole Normale Supérieure est un jeune homme couché tendant vers le ciel une torche enflammée. Dans la nuit du 20 mars 1971, à l'occasion d'une fête destinée à célébrer le centenaire de la Commune de Paris, le monument aux morts fut souillé et la statue amputée. Cette profanation, et l'état de l'oeuvre qui en résulte, s'inscrivent dans une triple perspective.

C'est avant tout de l'oeuvre même qu'il s'agit : cette réalisation majeure de l'artiste conserve depuis cette date la trace de la mutilation et l'acte du 20 mars 1971 est une étape après d'autres dans l'histoire personnelle de l'oeuvre.

En raison de son contexte historique, la profanation s'insère dans l'histoire de l'Ecole Normale Supérieure, et, plus particulièrement, dans l'histoire des collections d'oeuvres d'art de cet établissement, dont le monument aux morts est la pièce la plus importante.

Enfin, le bras cassé de la statue prend naturellement sa place dans l'histoire des décors des bâtiments universitaires : cent ans auparavant, en 1871, en dépit des difficultés considérables occasionnées par le siège de Paris, l'administration des Beaux-Arts parvenait à verser des acomptes aux sculpteurs chargés d'exécuter les bustes de la cour de l'Ecole Normale ; dix ans plus tard, non loin de là, à l'Ecole Supérieure de Pharmacie, un jeune Grand Prix de Rome du nom d'Albert Besnard rêvait dans le vestibule aux murs blancs de peindre tout une série de compositions à la gloire de la Science... L'oeuvre d'art trouvait alors naturellement sa place dans le contexte des édifices universitaires, puisqu'elle embellissait les bâtiments et traduisait les aspirations et les convictions des membres de ces institutions. Il est bien symbolique de constater que, cent ans plus tard, l'oeuvre d'art a pu sembler incongrue et son message provoquant au point d'appeler une tentative de destruction.

La triple dimension d'un tel événement révèle le problème majeur que pose l'étude des oeuvres d'art conservées dans les établissements d'enseignement supérieur. La décoration des édifices voués à l'enseignement a pris un visage nouveau à la fin du siècle des Lumières et au début de l'époque contemporaine, cette transformation étant la conséquence d'innovations architecturales autant que de bouleversements institutionnels. Le phénomène de décoration des institutions se développe ensuite dans la longue durée, environ cent cinquante ans, avant que de nouveaux types de constructions, un cadre institutionnel rénové et une modification profonde de la structure sociale du monde universitaire ne modifient ces décors au point de nous faire entrer dans une nouvelle ère. Entre ces deux époques charnières, le phénomène atteint son apogée sous la troisième République, entre 1880 et 1914.

Mais, à côté, et pas seulement à *l'intérieur*, de cette histoire globale, comment ne pas voir que les oeuvres prennent avant tout place au sein de l'histoire de l'institution qui les abrite, que chaque institution possède une histoire propre, et réserve à ses oeuvres d'art une place originale ? Comment ne pas voir qu'il existe, pour chaque établissement, une histoire de ses collections artistiques, et que cette histoire est fonction de l'histoire de l'architecture de l'établissement et de sa propre évolution institutionnelle ?

Enfin, chaque oeuvre est avant tout, dans le cas particulier qui nous occupe, la rencontre d'un artiste et d'une autre personne, membre d'une faculté, d'une école ou de l'administration des Beaux-Arts, qui désire cette oeuvre à venir : chaque oeuvre possède donc sa propre histoire, cheminement complexe et entrelacement de volontés qui ne sont pas réductibles à une simple fraction de l'histoire générale des décors universitaires, pas plus qu'elle ne se confond avec l'histoire générale des collections conservées par une seule école.

Nous avons tenté de restituer ces multiples aspects de l'oeuvre, car, finalement, c'est toujours d'elle qu'il s'agit. Tous les moyens nous ont été bons, et ils nous a fallu pour cela user d'objectifs différents : la longue-vue, l'oeil nu, la loupe. L'*architecture* d'ensemble de notre travail en est l'expression : le lecteur trouvera d'abord une *étude* d'ensemble sur les décors des édifices universitaires, puis, dans ce que nous avons voulu être un *inventaire des richesses patrimoniales des établissements d'enseignement supérieur parisiens*, des chapitres consacrés à chaque institution, contenant une introduction consacrée à l'histoire de l'établissement et de ses collections, et les notices des oeuvres. De ce fait, l'inventaire n'est pas une *annexe* de

la thèse : il obéit à une logique autonome et vise un but particulier. Cependant, de très nombreuses passerelles mènent du texte au catalogue, par un système de renvois aux numéros des notices et des planches d'illustration. A chacun de régler l'objectif comme bon lui semble, selon le moment ou l'envie.

Le choix d'une telle organisation a ses inconvénients : on remarquera que des éléments de notre problématique exposés dans le texte se retrouvent dans les notices du catalogue. Mais, en général, ce qui n'est qu'un point d'argumentation dans l'étude devient une analyse plus minutieuse dans la notice. Quoi qu'il en soit, nous assumons ce choix, il était la condition nécessaire pour tenter de donner de l'oeuvre une approche aussi variée que possible.

On peut vouloir écrire directement sur des oeuvres connues, dont les caractères principaux sont présents à l'esprit de tous ; mais, lorsque les peintures et les sculptures évoquées ne sont presque jamais répertoriées dans les catalogues des musées ou dans les monographies d'artistes, il est impératif de présenter au lecteur une analyse aussi détaillée que possible de chaque pièce.

En outre, le catalogue, ou l'inventaire, en dépit de la lourdeur de sa structure, est peut-être le genre d'écriture, en histoire (nous pensons aux éditions d'actes) ou en histoire de l'art, qui réserve au lecteur le plus de joie et de liberté dans la découverte et à l'auteur le plus de plaisir dans l'action de donner à voir. C'est avant tout ce que nous avons voulu faire avec ces oeuvres, longtemps décriées, sans doute réhabilitées (de façon sélective), toujours méconnues, mais plus que jamais dignes d'intérêt, soit que leur valeur esthétique puisse être dévoilée au curieux, soit que l'historien y trouve un matériau pour ses réflexions. Nous avons pris plaisir à faire ce catalogue, et nous faisons humblement mais bien volontiers nôtre cette intention que Philippe Ariès, repris par Eric Mension-Rigau, attribue au chercheur : "*communiquer aux lecteurs la joie de sa découverte, (...) les rendre sensibles, comme il l'a été lui-même, aux couleurs et aux senteurs des choses inconnues*" (1).

1. Ariès(P.), *L'Enfant et le vie familiale sous l'Ancien Régime*, préface, p. 5. Repris par Mension-Rigau(E.), *Aristocrates et grands bourgeois*, Paris, Plon, 1994, 514 p., citation liminaire.

**SOURCES
ET
BIBLIOGRAPHIE**

ETAT DES SOURCES

PRESENTATION GENERALE DE L'ETAT DES SOURCES

Le premier critère retenu pour organiser cette présentation des documents consultés a été leur nature : nous avons regroupé dans notre troisième partie tous les documents visuels, audiovisuels ou sonores utilisés pour cette étude. Au sein de cet ensemble, nous avons distingué les documents sonores, photographiques et audiovisuels et l'iconographie (médailles).

Au sein de la masse des documents écrits, beaucoup plus volumineuse, nous avons cherché à distinguer les fonds d'archives, ensembles des documents sécrétés par une administration ou une école et présentés en principe en fonction de leur gènèse au sein de cette collectivité, et les ensembles documentaires, qu'ils soient conservés dans des bibliothèques, des centres de documentation, des musées ou des centres d'archives.

Ces fonds documentaires constituent notre deuxième partie. Ils sont composés de collections de documents, originaux, photocopies, pièces imprimées ou manuscrites, réunies spécialement dans un but d'information sur un sujet. Il ne s'agit pas de pièces entrant dans la bibliographie, car leurs références sont souvent fort incomplètes, ni de documents d'archives, en raison du caractère factice de ces collections.

Enfin, notre première partie est consacrée à tous les fonds d'archives consultés. Nous avons dû l'organiser en trois sections.

Les groupes de documents ont été réunis en fonction de leur lieu de conservation et non de leur origine. La première section comporte tous les fonds consultés aux Archives nationales, qu'il s'agisse des archives de l'administration centrale ou des archives des établissements d'enseignement supérieur ultérieurement versés aux Archives nationales. On y trouve également les archives du ministère de la

SOURCES ET BIBLIOGRAPHIE

Culture (direction du Patrimoine), conservées au siège de cette institution, rue de Valois.

La deuxième section est consacrée aux archives des établissements d'enseignement supérieur conservées par ces mêmes institutions.

La troisième section rassemble les archives de la Ville de Paris, consultées pour la décoration de la Sorbonne ou de la Faculté de Droit.

**PREMIERE PARTIE
SOURCES : FONDS D'ARCHIVES**

**PREMIERE SECTION : ARCHIVES CONSERVEES DANS LES
ADMINISTRATIONS CENTRALES
(ARCHIVES NATIONALES ET MINISTERES)**

**ARCHIVES DES ADMINISTRATIONS CENTRALES
ARCHIVES DES ETABLISSEMENTS DEPOSEES AUX
ARCHIVES NATIONALES
ARCHIVES CONSERVEES DANS LES MINISTERES**

**I. SOUS-SERIE F 21 : DIRECTION DES BEAUX-ARTS ET
DIRECTION DES BATIMENTS CIVILS**

1. ARCHIVES DE LA DIRECTION DES BEAUX-ARTS

A. DOSSIERS DES ETABLISSEMENTS

Les dossiers des établissements renferment en principe la correspondance échangée entre l'administration de l'école et l'administration de Beaux-Arts avant que n'intervienne la commande d'une oeuvre d'art. L'administration de l'établissement fait part de son désir de voir commander par l'Etat un buste d'ancien professeur ou d'une quelconque personnalité liée à l'histoire de l'école. La demande est examinée par l'administration centrale, qui donne, ou refuse, son accord. On comprend dès lors le double intérêt de ces dossiers : ils permettent de connaître les commandes passées par l'Etat, mais nous informent en outre sur des projets qui n'ont pas abouti à une réalisation et dont ces archives conservent l'unique trace écrite. En revanche, ces dossiers ne contiennent pas traces de toutes les commandes passées : ils ne sont donc

pas suffisants pour embrasser l'ensemble des décors commandés pour un établissement. Enfin, si certains établissements ont des dossiers très incomplets, d'autres en sont totalement dépourvus, pour des raisons qui nous échappent parfois. L'exploration systématique des dossiers de commandes s'impose alors, cette démarche devant être complétée par le repérage des oeuvres sur le terrain.

**** 1^{ère} série : 1850-1870 : attribution d'oeuvres à des édifices publics***

F 21 4397 : Seine : Paris : établissements d'enseignement.

* Collège de France.

* Faculté de Médecine.

* Ecole Polytechnique.

* Faculté des Lettres. En dépit des limites chronologiques, ce dossier renferme également des informations concernant les travaux de la nouvelle Sorbonne entrepris sous la III^e République.

**** 2^{ème} série : après 1870 : attribution d'oeuvres à des édifices publics***

F 21 4848

* Collège de France.

F 21 4849

* Ecole Centrale des Arts et Manufactures (22 juin 1883-9 novembre 1927).

* Ecole Coloniale (8 février 1895-22 octobre 1931).

* Conservatoire National de Musique et de Déclamation.

* Conservatoire National des Arts et Métiers.

F 21 4850

* Ecole des Arts et Métiers.

* Ecole de Physique et Chimie Industrielles (21 février 1898-25 mars 1898). Petit dossier contenant la correspondance relative à l'attribution d'une subvention de la direction des Beaux-Arts en vue de l'érection d'un buste de Schutzenberger dans l'école.

* Ecole des Ponts et Chaussées (1^{er} septembre 1852-10 juin 1920). Correspondance relative aux commandes de bustes. Projet de décoration du grand escalier de l'école par l'architecte Faurre-Dujarric.

* Ecole Nationale des Arts Décoratifs (6 février 1878-9 juillet 1928). Peu de pièces. Correspondance relative au monument aux morts.

* Ecole Nationale des Chartes (29 mars 1901-4 mai 1939). Correspondance relative au développement d'une collection de moulages pour aider à l'étude de la scigillographie.

* Ecole Nationale des Beaux-Arts.

* Ecole Nationale des Mines de Paris (30 avril au 9 mai 1908). Projet de restauration des fresques de Hugard et Abel de Pujol par les peintres Bonneau et Franc-Danis.

* Ecole Normale Supérieure (12 juillet 1909-12 mai 1938).

* Ecole Polytechnique (20 septembre 1905-27 novembre 1905).

* Ecole Spéciale des Langues Orientales Vivantes (11 octobre 1873-25 octobre 1919). Commandes de bustes et de statues d'anciens professeurs.

* Ecole Supérieure de Guerre (6 mars 1907-1^{er} décembre 1909).

F 21 4852

* Institut National Agronomique

F 21 4867 : *Université de Paris*

* Sorbonne : Faculté des Lettres et des Sciences. Dossier très volumineux et fort important. Cet ensemble de pièces, classées de manière approximative, fournit la meilleure base pour étudier les travaux de la nouvelle Sorbonne. Il contient, en outre, des indications concernant des décorations plus modestes et mises en place par la suite. Il faut compléter son étude par celle des archives du rectorat.

* Faculté de Droit : comme pour le dossier précédent, cet ensemble de correspondances est de la plus grande importance pour l'étude des agrandissements de la Faculté de Droit et du programme de décoration qui l'accompagne.

* Faculté de Médecine : correspondances relatives aux nombreuses commandes de bustes pour cet établissement. Le dossier concerne également la nouvelle Ecole Pratique de Médecine.

* Faculté de Pharmacie : dossier très complet au sujet des peintures d'Albert Besnard. On n'y trouve, en revanche, aucune indication de nature à éclairer la commande des médaillons qui décorent la façade.

B. DOSSIERS DE COMMANDES D'OEUVRES D'ART

Ce fonds considérable peut être divisé en trois sections, correspondant à trois périodes chronologiques : avant 1880, de 1881 à 1900, après 1900.

** Dossiers antérieurs à 1881*

F 21 5 : Cornu (buste de Prony, Ecole des Ponts et chaussées) ; Colin (portrait de Richelieu, Sorbonne).

F 21 14 : Baltard (portrait de Perrault, Ecole des Beaux-Arts).

F 21 16 : Bonhommé (peintures décoratives, Ecole des Mines).

F 21 31 : Garraud (buste de Laplace, Observatoire).

F 21 32 : Gérome (peinture décorative, bibliothèque du C.A.M.).

F 21 34 : Guersant (buste de Quintilien, Ecole normale Supérieure) ; Guignard (buste de Bossuet, Ecole Normale Supérieure) ; Guillemain (buste de Pline, Ecole normale Supérieure).

F 21 39 : Lanno (buste de Montaigne, Ecole Normale Supérieure).

F 21 45 : Matout (peinture décorative, Ecole de Médecine).

F 21 54 : Rochet (buste de Fourcroy, Ecole Normale Supérieure) ; Robert (statue, C.A.M.).

F 21 56 : Soulacroix (buste de Royer-Collard, Sorbonne).

F 21 61 : Abel de Pujol (peintures décoratives, Ecole des mines).

F 21 63 : Barre (buste de l'Empereur Napoléon III, Ecole des Beaux-Arts).

F 21 64 : Biard (peintures décoratives, Museum).

F 21 65 : Bonhommé (peintures décoratives, Ecole des Mines).

- F 21 67 : Brion (statue de Havy, Museum).
- F 21 69 : Chabus (Napoléon III, Ecole Centrale des Arts et Manufactures).
- F 21 71 : Clair (médaillons de Papin et Lavoisier, C.A.M.).
- F 21 78 : Duseigneur (buste de Gauthey, Ecole des Ponts et Chaussées), (buste de Chaptal, C.A.M.).
- F 21 80 : Fourdrin (buste de Fresnel, Ecole des Ponts et Chaussées).
- F 21 82 : Gayrard (buste de Lavoisier, Ecole Normale Supérieure) ; Gayrard père (buste de Pariset, Ecole de Médecine).
- F 21 84 : Girard (buste d'Antoine Dubois, Ecole de Médecine).
- F 21 86 : Hébert (buste de Sébastien Vaillant, Museum).
- F 21 87 : Hugard (peintures décoratives, Ecole des Mines).
- F 21 95 : Leyendecker (portrait de Napoléon III, Ecole Polytechnique) ; Lescorné (buste de Dufresnoy, Ecole des Mines).
- F 21 101 : Ottin (buste de Prony, Ecole des Ponts et Chaussées).
- F 21 103 : Poitevin (buste de Sarette, Conservatoire de Musique).
- F 21 105 : Ramus (buste de Coulomb, C.A.M.).
- F 21 107 : Salmon (buste de Lamblardie, Ecole des Ponts et Chaussées).
- F 21 108 : Steinheil (peinture décorative, C.A.M.).
- F 21 109 : Taluet (buste Victor Jacquement, Museum).

F 21 113 : Badion de la Tronchière (buste de Rollin, Ecole Normale Supérieure).

F 21 115 : Aussandon (portrait de l'Empereur, Observatoire) ; Auvray (buste de Lesueur, Conservatoire de Musique).

F 21 116 : Barthélémy Raymond (buste de Pouillet, C.A.M.).

F 21 117 : Becquet (buste de Cousin, Ecole Normale Supérieure).

F 21 119 : Biard (peintures décoratives, Museum).

F 21 120 : Boissier (buste de Lavoisier, C.A.M.) ; Bonhommé (peintures décoratives, Ecole des Mines).

F 21 121 : Boryczewsky (buste de Descartes, Ecole Normale Supérieure).

F 21 122 : Brémond (buste d'Aubert, Conservatoire de Musique), (buste d'Adam, Conservatoire de Musique) ; Brouillet (buste de De Layrac, Conservatoire de Musique).

F 21 126 : Chaplain (buste d'Arago, C.A.M.).

F 21 127 : Chevalier (Statue, Museum).

F 21 128 : Colin (médaillons, Ecole Polytechnique) ; Corporandi (buste de Haendel, Conservatoire de Musique).

F 21 129 : Cougny (buste de Buffon, Ecole Normale Supérieure).

F 21 130 : Cross (buste de Voltaire, Ecole Normale Supérieure) ; Dantan (buste de Meyerbeer, Conservatoire de Musique).

F 21 132 : Demesmay (buste de Victor Cousin, Ecole Normale Supérieure), (buste de Herold, Conservatoire de Musique).

- F 21 133 : Destrez (buste de Rameau, Conservatoire de Musique).
- F 21 134 : Dieudonné (portrait de l'Impératrice Eugénie, Observatoire) ; Dieudonné (buste de Bossuet, Ecole Normale Supérieure).
- F 21 136 : Dumont (buste d'Alexandre Lenoir, Ecole des Beaux-Arts).
- F 21 137 : Durand (Statue, Museum).
- F 21 138 : Eude (buste de Froment, C.A.M.), (buste de Mozart, Conservatoire de Musique).
- F 21 142 : Gauthier (buste de Weber, Conservatoire de Musique).
- F 21 145 : Guillemin (buste du Duc de La Rochefoucault-Liancourt, C.A.M.).
- F 21 139 : Ferrat (buste de Bellini, Conservatoire de Musique).
- F 21 157 : Lescorné (buste d'Arago, Ecole Normale Supérieure), (buste de Gluck, Conservatoire de Musique).
- F 21 164 : Montagny (statue de la Minéralogie, Museum).
- f 21 167 : OLiva (buste de Chérubini, Conservatoire de Musique) ; Olivié (portrait de l'Impératrice Eugénie, Sorbonne).
- F 21 173 : Power (buste de Lavoisier, Ecole Normale Supérieure).
- F 21 177 : Robert (statue d'Olivier de Serres, C.A.M.) (statue de Vaucanson, C.A.M.).
- F 21 178 : Roubaud (buste de Beethoven, Conservatoire de Musique).
- F 21 181 : Seure (buste de Legrand, Ecole des Ponts et Chaussées).

F 21 182 : Sollier (buste de Comte, C.A.M.).

F 21 190 : Aizelin (buste de Chateaubriand, Ecole Normale Supérieure) ; Altemer (portrait de Thycho-Brahé, Observatoire).

F 21 192 : Aubert (cadran solaire, Sorbonne).

F 21 193 : Balze (portrait de Galilée, Observatoire) ; Barthélémy (buste d'Elie de Beaumont, Ecole des Mines), (buste de Bachelier, Ecole des Arts Décoratifs).

F 21 194 : Bartholdi (buste de Champollion, Collège de France).

F 21 195 : Bérard (peinture décorative, Museum).

f 21 196 : Billotte (portrait de Bouvard, Observatoire) ; Bogino (buste de Malebranche, Ecole Normale Supérieure).

F 21 197 : Boisseau (médaillon de Pelouze, Ecole de Pharmacie).

F 21 198 : Bourgeois (buste de Guillaume Budé, Collège de France).

F 21 199 : Brouillet (buste de Gay-Lussac, Ecole Normale Supérieure).

F 21 200 : Caillé (buste de Brunet de Presle, Ecole des Langues Orientales), (médaillon de Cabuchet, Ecole de Pharmacie), (médaillon de Swamerdam, Ecole de Pharmacie), (buste de Beudant, Ecole Normale Supérieure) ; Captier (médaillon de Serrulas, Ecole de Pharmacie).

F 21 201 : Carrier-Belleuze (médaillon de Victor Cousin, Sorbonne) ; Carrière (médaillon de Laplace, Ecole de Pharmacie).

F 21 202 : Chapu (Le semeur d'ivraie, Museum) ; Chambars (médaillon de Charras, Ecole de Pharmacie).

F 21 203 : Chervet (buste de La Bruyère, Ecole Normale Supérieure), (médaillon de Bayen, Ecole de Pharmacie).

F 21 204 : Chrétien (médaillon de Seba, Ecole de Pharmacie) ; Clère (médaillon de Macquer, Ecole de Pharmacie), (médaillon de Brongnart, Ecole de Pharmacie).

F 21 205 : Colona Césari (buste de Lagrange, Ecole Normale Supérieure) ; Coinchon (buste de Berthollet, Ecole Normale Supérieure), (médaillon de Geoffroy, Ecole de Pharmacie).

F 21 206 ; Cordier (groupe en bronze, Museum) ; Cougny (buste de Montesquieu, Ecole Normale Supérieure), (buste de Quinet, Collège de France).

F 21 208 : Dantan Jeune (buste d'Aubert, Conservatoire de Musique) ; Degeorge (buste d'Henri Regnault, Ecole des Beaux-Arts).

F 21 210 : Denechau (buste de Casimir Delavigne, Conservatoire de Musique), (buste de Méhul, Conservatoire de Musique).

F 21 212 : Dubois (buste de La Fontaine, Ecole Normale Supérieure).

F 21 213 : Dupuis (médaillon de Duméril, Ecole de Pharmacie).

F 21 214 : Durangel (portrait de Cassini, Observatoire) ; Durand (statue, Museum).

F 21 215 : Emion (portrait de Vassy, Ecole des Beaux-Arts).

F 21 216 : Farail (médaillon de Guibourt, Ecole de Pharmacie), (buste de Farochon, Ecole des Beaux-Arts).

F 21 217 : Fourquet (médaillon de Pelletier, Ecole de Pharmacie).

F 21 218 : Franceschi (buste de Rousseau, Ecole Normale Supérieure) ; Frison (buste de Molière, Ecole Normale Supérieure) ; Fulconis (médaillon de Liebig, Ecole de Pharmacie).

F 21 220 : Gérard (médaillon de Newton, Ecole de Pharmacie).

F 21 221 : Gourdel (buste de Boileau, Ecole Normale Supérieure).

F 21 222 : Granet (médaillon de Chaptal, Ecole de Pharmacie) ; Guérie (peinture décorative, Ecole de Droit).

F 21 223 : Guitton (buste de Laplace, Ecole Normale Supérieure), (médaillon de Baumé, Ecole de Pharmacie), (statue, Museum).

F 21 224 : Hebert (médaillon de Laugier, Ecole de Pharmacie) ; Harpignies (peinture décorative, Sorbonne) ; Hébert (médaillon de Fourcroy, Ecole de Pharmacie) ; Harel (buste de Carpeaux, Ecole des Arts Décoratifs).

F 21 226 : Hugart (portrait de Kepler, Observatoire) ; Hugoulin (médaillon de Caventou, Ecole de Pharmacie).

F 21 227 : Iselin (buste de Poisson, Ecole Normale Supérieure), (buste de Lagrange, Bureau des Longitudes) ; Janson (buste de Corneille, Ecole Normale Supérieure).

F 21 228 : Jullien (buste de Jussieu, Ecole Normale Supérieure) ; Jouffroy (médaillon de Clapisson, Conservatoire de Musique).

F 21 231 : Laurent Daragon (buste de Pascal, Ecole Normale Supérieure) ; Lavigne (buste de Cuvier, Ecole Normale Supérieure) ; Lavigne (médaillon de Davy, Ecole de Pharmacie).

F 21 232 : Lefevre (médaillon de Nicolas Houel, Ecole de Pharmacie), (buste de Thénard, Ecole Normale Supérieure) ; Lefevre (peinture, Conservatoire de Musique).

F 21 233 : Lehman (peinture décorative, Ecole de Droit) ; Lenoir (médaillon de Boulduc, Ecole de Pharmacie) ; Lenoir (buste de Lamartine, Ecole Normale Supérieure) ; Lequien (buste de Villemain, Sorbonne).

F 21 234 : Leveel (buste de Pouillet, Ecole Normale Supérieure).

F 21 235 : Loison (buste d'Augustin Thierry, Ecole Normale Supérieure).

F 21 236 : Maindron (médaillon de Gerhardt, Ecole de Pharmacie) ; Maniglier (buste de Guignault, Ecole Normale Supérieure).

F 21 238 : Massé (portrait de Lacombe, Observatoire) ; Matobon (médaillon de Scheele, Ecole de Pharmacie) ; Mathieu Meusnier (buste de Geoffroy-Saint-Hilaire, Ecole Normale Supérieure), (buste de Daguerre, C.A.M.).

F 21 239 : Meusnier (buste de Jouffroy, Ecole Normale Supérieure) ; Meusnier (buste de Perrin, Ecole des Arts Décoratifs), (buste de Monge, C.A.M.), (médaillon de Lemery, Ecole de Pharmacie).

F 21 240 : Montagny (statue, Museum).

F 21 241 : Morice (médaillon de Jussieu, Ecole de Pharmacie) ; Mouly (médaillon de Claude Bernard, Ecole de Pharmacie).

F 21 242 : Nanteuil (portrait de Nanteuil père, Ecole des Beaux-Arts).

F 21 243 : Osbach (buste de Quatremère, Ecole des Langues Orientales), (médaillon de Dante, Ecole de Pharmacie).

F 21 244 : Paris (médaillon de Lavoisier, Ecole de Pharmacie) ; Pascal (médaillon de Thénard, Ecole de Pharmacie) ; Pascal (médaillon de Robiquet, Ecole de Pharmacie).

F 21 245 : Perrault (statue, Ecole Normale Supérieure).

F 21 247 : Poitevin (buste de Fresnel, Ecole Normale Supérieure) ; Poucet (buste de Massillon, Ecole Normale Supérieure).

F 21 248 : Prouha (buste de Racine, Ecole Normale Supérieure).

F 21 249 : Renaudot (médaillon de Balard, Ecole de Pharmacie).

F 21 250 : Ricoud (buste de Rousseau, Ecole des Beaux-Arts) ; Robinet (médaillon de Berthollet, Ecole de Pharmacie) ; Fochel (statue de Sylvestre de Sacy, Ecole des Langues Orientales)

F 21 251 : Ross (médaillon de Valenciennes, Ecole de Pharmacie).

F 21 252 : Saint-Joly (médaillon de Dumas, Ecole de Pharmacie) ; Saint-Elme (portrait de Royer-Collard, Sorbonne) ; Sanzel (buste de Fénelon, Ecole Normale Supérieure).

F 21 253 : Schroeder (buste de Jaÿ, Ecole des Beaux-Arts), (buste d'Andral, Ecole de Médecine) ; Sobre (buste d'Arago, Ecole Normale Supérieure).

F 21 254 : Sollier (médaillon de Thénard, Sorbonne) ; Stupffler (peinture, Ecole des Langues Orientales).

F 21 255 : Tenerani (buste de Rossi, Ecole de Droit) ; Ternus (portrait de Chérubini, Conservatoire de Musique).

F 21 256 : Timbal (peinture décorative, Sorbonne) ; Tournier (buste de Cauchy, Ecole Normale Supérieure) ; Thirion (buste de Biot, Ecole Normale Supérieure).

F 21 257 : Triplet (portrait de Victor Cousin, Sorbonne et Ecole Normale Supérieure).

**** Dossiers de commandes passées entre 1881 et 1900***

- Dossiers de commandes passées entre 1881 et 1890 (peintures et sculptures)

F 21 2050 : Aizelin (statue, Museum).

F 21 2051 : Amy (buste de Cuvier, Museum).

F 21 2053 : Barrau (buste de Milne Edwards, Museum).

F 21 2054 : Béguine (buste de Dumas, Faculté de Médecine) ; (buste de Gauthey, Ecole des Ponts et Chaussées).

F 21 2055 B : Besnard (peintures décoratives, Ecole de Pharmacie), (cartons de vitraux, Ecole de Pharmacie).

F 21 2056 : Bin (peintures décoratives, Ecole de Pharmacie et Museum) ; Bogino Fils (buste de Lamarck, Museum).

F 21 2060 : Cabuchet (buste de Latreille, Museum) ; Canier (buste de Becquerel, Museum).

F 21 2061 : Carlier (buste de Jullien, Ecole des Ponts et Chaussées).

F 21 2062 : Cazin (peintures décoratives, Sorbonne).

F 21 2063 : Chambard (buste de Jussieu, Museum) ; Chaplain (buste d'Albert Dumont, Sorbonne), (médaille commémorative de l'inauguration de la Sorbonne) ; Chartran (peinture décorative, Sorbonne).

F 21 2068 : Cordonnier (buste du Comte de Ruolz, C.A.M.), Cordonnier (buste d'Alcide D'orbigny, Museum) ; Cornu (buste de Sganzi, Ecole des Ponts et Chaussées) ; Cougny (buste de Cabanis, Ecole de Médecine).

F 21 2069 : Cros (buste de Geoffroy-Saint-Hilaire, Museum).

F 21 2070 : Dantan Jeune (buste de Beethoven, Conservatoire National de Musique et de Déclamation).

F 21 2072 : Desca (buste de Sainte-Claire-Deville, Ecole Normale Supérieure) ; Delaplanche (groupe sculpté, Collège de France).

F 21 2073 : Destrée (buste de Dupuit, Ecole des Ponts et Chaussées).

F 21 2074 : Devenet (buste de Valette, Faculté de Droit).

F 21 2075 : Drapier (portrait d'Orfila, Faculté de Médecine) ; Duez (peintures décoratives, Sorbonne).

F 21 2077 : Edelfeldt (portrait de Pasteur, Sorbonne).

F 21 2078 : Farail (buste de Decaisne, Museum).

F 21 2079 : Filleul (buste de Bellon, Museum) ; Flameng (peinture décorative, Sorbonne) ; Forget (portrait de Pardessus, Faculté de Droit).

F 21 2080 : Frémiet (statue, Museum) ; Frère (buste de Reynaud, Ecole des Ponts et chaussées).

F 21 2081 : Galland (peintures décoratives, Sorbonne).

F 21 2084 : Gouaz (aquarelles, Museum) ; Granet (buste de Bugnet, Faculté de droit).

F 21 2085 : Guillaume (buste d'Eugène Burnouf, Collège de France).

F 21 2086 : Hannaux (buste de Pinel, Faculté de Médecine) ; Hermant (buste de Méry, Faculté de Médecine).

F 21 2087 : Hirsch (cartons de vitraux, Ecole de Pharmacie) ; Houssin (buste de Gay-Lussac, Museum).

F 21 2089 : Gros (buste de Xavier, Ecole des Ponts et Chaussées) ; Duval (peinture décorative, Sorbonne) ; Kinsburger (buste de Dénechau, Faculté de Médecine).

F 21 2090 : Lahaye (portrait de Berlioz, Conservatoire National de Musique et de Déclamation), portrait d'Auber, Conservatoire National de Musique et de Déclamation).

F 21 2093 : Lenoir (buste de Langier, Faculté de Médecine) ; Lequier (buste de Buffon, Museum).

F 21 2094 : Lerolle (peinture décorative, Sorbonne) ; Ternois (buste de Trudaine, Ecole des Ponts et Chaussées).

F 21 2095 : Lhermitte (peintures décoratives, Sorbonne), (copie de peinture décorative, Ecole Normale Supérieure) ; Lombard (bas-relief, Conservatoire National de Musique et de Déclamation) ; Longepied (buste de Bussy, Ecole de Pharmacie).

F 21 2098 : Massoule (buste de Constant Duméril, Museum) ; Mathieu Meusnier (buste de Jacques Despart, Faculté de Médecine) ; Matout (peinture décorative, Faculté de Médecine).

F 21 2099 : Merson (peintures décoratives, Sorbonne) ; Meusnier (buste de Brémontier, Ecole des Ponts et Chaussées).

F 21 2100 B : Mombur (buste de Brongniart, Museum).

F 21 2104 : Petit (buste de Quicherat, Ecole Nationale des Chartes).

F 21 2106 : Prouha (buste de Brongniart, Museum) ; Puvis de Chavannes (peinture décorative, Sorbonne).

F 21 2107 : Quinquaud (buste de Poirée, Ecole des Ponts et Chaussées).

F 21 2108 : Richer (statue, Museum).

F 21 2111 : Saint-Joly (buste de Cessart, Ecole des Ponts et Chaussées), (buste de Trudaine, Faculté de Droit).

F 21 2112 : Schroeder (statue, Museum).

F 21 2112 B : Siot-Decauville (fonte du buste d'Henri Regnault, Collège de France), (fonte du buste de François I^{er}, Collège de France) ; Sobre (buste de Halle, Faculté de Médecine), (buste de Riolan, Faculté de Médecine) ; Soldi (buste de Broca, Faculté de Médecine).

F 21 2113 : Soulès (buste de Béclard, Faculté de Médecine) ; Steuer (buste de Petit, Faculté de Médecine), (buste de Valenciennes, Museum).

F 21 2114 B : Thomas (statue, Faculté de Médecine).

- Dossiers des commandes passées entre 1891 et 1900 (peintures)

F 21 2115 : Buffet (peinture décorative, Ecole Pratique des Hautes Etudes).

F 21 2118 : Voyez (buste de Claude Bernard, Museum) ; Wencker (peinture décorative, Sorbonne).

F 21 2120 : Barconda (portrait de Pinard, Faculté de Médecine) ; Baschet (portrait d'Ambroise Thomas, Conservatoire National de Musique et de Déclamation), (peintures décoratives, Sorbonne).

F 21 2121 : Benjamin-Constant (peinture décorative, Sorbonne).

F 21 2122 : Besnard (peinture décorative, Sorbonne).

F 21 2124 : Bourgeois (peinture décorative, Faculté de Médecine).

F 21 2125 : Boyé (peintures décoratives, Faculté de Droit), (peintures décoratives, Sorbonne) ; Brouillet (peintures décoratives, Sorbonne).

F 21 2126 : Calbet (peintures décoratives, Faculté de Droit) ; Carrière (peinture décorative, Sorbonne).

F 21 2128 : Cormon (peintures décoratives, Museum) ; Comerre (peinture décorative, Sorbonne).

F 21 2129 : Dagnan-Bouveret (peinture décorative, Sorbonne) ; Delaunay (autoportrait, Ecole des Beaux-Arts).

F 21 2130 : Deneux (frise décorative, Ecole Coloniale).

F 21 2131 : Dubufe (peinture décorative, Sorbonne) ; Dumoulin (peinture décorative, Ecole Nationale des Chartes) ; Dupain (peinture décorative, Ecole Polytechnique).

F 21 2133 : Ferrier (peinture décorative, Sorbonne) ; Ferry (peinture décorative, Sorbonne) ; Forget (portrait de Blondeau, Faculté de Droit), (portrait de Demante, Faculté de Droit) ; Fournier (peinture décorative, Ecole Normale Supérieure).

F 21 2134 : Geoffroy (peintures décoratives, Ecole Normale Supérieure d'Enseignement Primaire de Jeunes Filles de Fontenay-aux-Roses, Ecole Normale Supérieure d'Enseignement Primaire de Jeunes Gens de Saint-Cloud, Ecoles Normales d'instituteurs et d'institutrices du département de la Seine).

F 21 2135 : Gervex (peinture décorative, Sorbonne) ; Glaize (peinture décorative, Ecole Nationale des Chartes).

F 21 2136 : Henner (peinture décorative, Sorbonne) ; Jamin (peinture décorative, Sorbonne).

F 21 2137 : Lameyre (frise décorative en mosaïque, Ecole Coloniale) ; Lansyer (peinture décorative, Sorbonne) ; Laurent Gsell (peinture décorative, Ecole Normale Supérieure) ; Laurens (peinture décorative, Sorbonne).

F 21 2142 : Montenard (peinture décorative, Sorbonne) ; Moreau de Tours (peinture décorative, Ecole Polytechnique) ; Morot (peinture décorative, Sorbonne).

F 21 2147 : Rixens (peinture décorative, Sorbonne).

F 21 2148 : Rochegrosse (peinture décorative, Sorbonne) ; Roll (peinture décorative, Sorbonne).

F 21 2150 : Steck (peintures décoratives, Faculté de Droit) ; Story (peinture décorative, Sorbonne) ; Surand (peinture décorative, Sorbonne).

F 21 2151 : Thirion (peinture décorative, Sorbonne) ; Toudouze (peinture décorative, Sorbonne).

F 21 2152 : Venot d'Hauteroche (portrait de Fagon, Museum).

- *Dossiers des commandes passées entre 1891 et 1900 (sculptures)*

F 21 2154 : Allar (bas-relief, Museum) ; Allouard (statue, Sorbonne).

F 21 2155 : Astanières (statue, Sorbonne).

F 21 2157 : Barrias (statue, C.A.M.), (statue, Faculté de Médecine).

F 21 2170 : Falguière (buste de Renan, Collège de France).

F 21 2171 : Fosse (buste d'Ossian Bonnet, Ecole des Beaux-Arts) ; Fremiet (bas-relief, Museum).

F 21 2172 : Gaubert (buste de Fernel, Faculté de médecine).

F 21 2172 A : Gaubert (bas-relief, Museum) ; Gaucquié (bas-relief, Museum) ; Geoffroy Deschaume (bas-relief, Museum).

F 21 2173 : Guillaume (groupe sculpté, Collège de France).

F 21 2174 : Houdain (bas-relief, Museum) ; Houssin (bas-relief, Museum) ; Holweck (bas-relief, Museum).

F 21 2178 : Lemaire (bas-relief, Museum).

F 21 2180 : Liard (fonte de médaillons, Ecole des Beaux-Arts) ; Lormier (bas-reliefs, Museum) ; Louis Noel (bas-relief, Museum).

F 21 2181 : Maniglier (statue, Museum) ; Marqueste (bas-reliefs, Museum).

F 21 2186 : Pezieux (buste de Kleczkowski, Ecole des Langues Orientales).

F 21 2191 : Saulo (statue, Sorbonne).

F 21 2194 : Truffot (bas-reliefs, Museum).

F 21 2195 : Valton (bas-relief, Museum) ; Marquet de Vasselot (bas-relief, Museum) ; Bayard de la Vingtrie (bas-relief, Museum).

** Dossiers des commandes passées après 1901*

F 21 4164 : Allouard (buste de Shakespeare, Sorbonne) ; Aman-Jean (peintures décoratives, Institut de Chimie) ; Amy (buste de Deveria, Ecole des Langues Orientales) ; André (buste de Milne-Edwards, Museum).

F 21 4165 : Auban (buste de Paul Bert, Ecole Coloniale), (buste de Chatain, Ecole de Pharmacie).

F 21 4166 : Auburtin (peinture décorative, Sorbonne) ; Bacqué (buste de Becquerel, Museum).

F 21 4167 : Bailly (buste de Jean-Baptiste Say, C.A.M.).

- F 21 4170 : Beguine (buste de Charles Scheffer, Ecole des Langues Orientales).
- F 21 4170 : Bebin (buste d'Emile Legrand, Ecole des Langues Orientales).
- F 21 4172 : Besnard (peintures décoratives, Ecole de Pharmacie).
- F 21 4175 : Boisseau (buste de Deveria, Ecole des Langues Orientales).
- F 21 4176 : Ternois (buste de Carrière, Ecole des Langues Orientales).
- F 21 4178 : Bourgonnier (peinture décorative, Ecole Coloniale).
- F 21 4179 : Bréal (peintures décoratives, Ecole Coloniale).
- F 21 4180 : Brouillet (peintures décoratives, Sorbonne).
- F 21 4182 : Capellaro (buste de Caventou, Ecole de Pharmacie) ; Campagne (buste d'Armand Rousseau, Ecole Coloniale).
- F 21 4189 : Chrétien (buste de Payen, C.A.M.) ; Cladel (buste de Perron, Museum).
- F 21 4190 : Convers (statue, Conservatoire National de Musique et de Déclamation) ; Cormon (peinture décorative, Sorbonne).
- F 21 4195 : Debrie (buste de Robert Planquette, Conservatoire National de Musique et de Déclamation).
- F 21 4197 : Delamarre (buste d'Eugène Estienne, Ecole Coloniale).
- F 21 4200 : Devambez (peinture décorative, Sorbonne).
- F 21 4203 : Dubois (buste de Becquerel, Museum), (buste de Legouvé, Ecole Normale Supérieure) ; Dufau (peinture décorative, Sorbonne).

F 21 4207 : Ferrand (buste de Laussedat, C.A.M.).

F 21 4209 : Fontaine (buste de Montcalm, Ecole Coloniale).

F 21 4210 : Fromental (buste de Wagner, Conservatoire National de Musique et de Déclamation).

F 21 4215 : Godebsky (buste de Duplex, Ecole Coloniale), (médaillons, Conservatoire National de Musique et de Déclamation) ; Gorguet (peinture décorative, sorbonne).

F 21 4217 : Gsell-Maury (Vitreaux, Conservatoire National de Musique et de Déclamation) ; Guillaume (buste de Lambert Massard, Conservatoire National de Musique et de Déclamation).

F 21 4219 : Halou (buste de Michel Alcan, C.A.M.).

F 21 4222 : Hugues (buste de Guibourt, Ecole de Pharmacie).

F 21 4223 : Itasse (buste de Garnier, Ecole Coloniale).

F 21 4225 : Jauzion (buste de Labbé, Faculté de Droit).

F 21 4232 : Laurent (peinture décorative, Sorbonne) ; Lebasnier (buste de Geoffroy-Saint-Hilaire, Museum).

F 21 4234 : Legastelois (buste de Volowski, C.A.M.).

F 21 4235 : Lenoir (monument aux morts, Conservatoire National de Musique et de Déclamation).

F 21 4236 : Leroux (peintures décoratives, Institut de Chimie) ; Leroux (buste de Lacépède, Muséum).

F 21 4238 : Lombard (groupe de statues, Conservatoire National de Musique et de Déclamation).

F 21 4241 : Malacan (buste de Lessoy, Museum), (buste de Pelletier, Ecole de Pharmacie) ; Malet (buste de Gaimard, Museum) ; Manneville (buste de Lartet, Museum).

F 21 4243 : Marqueste (buste de Falguière, Ecole des Beaux-Arts).

F 21 4244 : Martin (peintures décoratives, Sorbonne).

F 21 4245 : Mélodion (buste de Lesueur).

F 21 4246 : Ménard (peintures décoratives, Faculté de Droit), (peintures décoratives, Institut de Physique et Chimie), (peintures décoratives, Sorbonne).

F 21 4251 : Muller (buste de Busnoir, Faculté de Droit).

F 21 4255 : Pèche (buste de Moissan, Ecole de Pharmacie) ; Pécou (buste de Matthias Duval, Ecole des Beaux-Arts) ; Petricot (peinture décorative, Ecole Normale Supérieure).

F 21 4259 : Pourquet (groupe de statues, Conservatoire National de Musique et de Déclamation) ; Pouzadoux (bustes de Rotrou et de Molière, Conservatoire National de Musique et de Déclamation).

F 21 4260 : Puech (buste de Gaston Paris, Ecole Pratique des Hautes Etudes).

F 21 4261 : Raissignier (buste de Faidherbe, Ecole Coloniale).

F 221 4266 : Roussel (buste de Valenciennes, Museum), (buste de Louis Liard, Sorbonne).

F 21 4267 : Pascal (buste de Decaisme).

F 21 4269 : Savine (buste de Maxime Cornu, Museum) ; Schoen (peinture décorative, Ecole Normale Supérieure de Saint-Cloud) ; Schommer (peinture décorative, Sorbonne).

F 21 4270 : Serruys (groupe sculpté, Ecole Normale Supérieure).

F 21 4273 : Steck (peintures décoratives, Faculté de Droit).

F 21 4276 : Ternois (buste de Deshayes, Museum) ; Thévenot (peinture décorative, C.A.M.) ; Thomas (peintures décoratives, Sorbonne).

F 21 4282 : Voulot (buste de Beudant, Faculté de Droit).

F 21 4283 : Weil (frise décorative, Institut National Agronomique).

C. DOSSIERS D'ARTISTES

Les dossiers d'artistes contiennent, tout comme les dossiers des établissements, des correspondances échangées avant que la commande ne soit attribuée au peintre ou au sculpteur. Ces derniers y manifestent généralement leur désir d'obtenir une commande de l'Etat, en soulignant leur situation financière délicate. D'autres missives demandent l'achat par l'administration d'une oeuvre exposée au Salon. Enfin, ces dossiers renferment un très grand nombre de lettres de recommandation. Dès lors, on comprend que, fréquemment, la commande ait pu naître du désir manifesté par un établissement d'embellir son intérieur et de la nécessité pour l'artiste de produire un travail. Ces dossiers sont néanmoins beaucoup moins riches que ceux des établissements, car ils ne contiennent guère de renseignements sur l'oeuvre elle-même. Nous en avons consulté un petit échantillon afin d'évaluer leur intérêt pour notre travail. Les artistes retenus furent ceux qui participèrent aux travaux de la Nouvelle Sorbonne. Nous manquons en effet de renseignements sur leurs rapports avec l'Etat. Ce sondage, on l'a compris, s'est révélé décevant.

F 21 4287 : Jean-Francis Auburtin.

- F 21 4291 : Albert Besnard.
F 21 4294 : Abel-Dominique Boyé.
F 21 4295 : André Brouillet, Paul Buffet.
f 21 4296 : A. Calbet.
F 21 4297 : Eugène Carrière.
F 21 4298 : Théobald Chartran.
F 21 4300 : Raphaël Collin, Léon- François Comerre.
F 21 4302 : Pascal-Adolphe-Jean Dagnan-Bouveret.
F 21 4305 : Claude Devenet, Guillaume Dubufe.
F 21 4306 : Ernest-Ange Duez, Louis Dumoulin.
F 21 4307 : Albert-Gustave Aristide Edelfeldt.
F 21 4308 : Jules-Jean Ferry, Gabriel-Auguste Ferrier.
F 21 4309 : François Flameng.
F 21 4311 : Henri Gervex.
F 21 4312 : Pierre granet.
F 21 4316 : Joseph Jamin.
F 21 4319 : Emmanuel Lansyer.
F 21 4320 : Ernest Laurent.
F 21 4322 : Henry Lerolle.
F 21 4323 : Léon Lhermitte.
F 21 4327 : Luc-Olivier Merson, André Ménard.
F 21 4328 : Frédéric Monténard.
F 21 4334 : Théophile Poilpot.
F 21 4335 : Pierre Puvis de Chavannes.
F 21 4337 : André Rixens.
F 21 4338 : Alfred Roll.
F 21 4341 : Alexandre Séon.
F 21 4342 : Paul Steck, Gustave Surand.
F 21 4343 : Edouard Toudouze, Eugène Thirion.
F 21 4346 : Joseph Wencker, Jean-Joseph Weerts.

2. ARCHIVES DE LA DIRECTION DES BATIMENTS CIVILS ET DES PALAIS NATIONAUX

A. DOSSIERS DES ETABLISSEMENTS

Les archives de la direction des Bâtiments Civils sont complémentaires de celles de la direction des Beaux-Arts : elles contiennent souvent les mêmes correspondances, tout en fournissant un point de vue différent sur l'affaire traitée. En outre, certaines oeuvres furent commandées directement par la direction des Bâtiments Civils. Ce fonds est celui qui permet le mieux de comprendre le rôle joué par l'architecte dans la commande, la réception et la mise en place des oeuvres. La constitution du fonds s'étant faite par des versements parfois fort espacés, nous avons été amenés à présenter les documents consultés en distinguant plusieurs séries.

** Première série : F 21 745 à F 21 891*

F 21 755 : Collège de France.

F 21 768 : Conservatoire National de Musique et de Déclamation.

F 21 779 : Ecole des Beaux-Arts (*décoration de plusieurs arcades*).

F 21 780 : Ecole des Beaux-Arts.

F 21 781 et F 21 782 : Ecole des Mines (*décorations de Hugard et Abel de Pujol*).

F 21 785 : Ecole Normale Supérieure (*nouveaux bâtiments*).

F 21 786 et F 21 787 : Ecole Polytechnique.

F 21 788 et F 21 789 : Ecole des Ponts et Chaussées.

F 21 790 : Ecole Vétérinaire de Maisons-Alfort.

F 21 798 : Ecole de Médecine.

F 21 826 et F 21 827 : Museum d'Histoire Naturelle.

** Deuxième série*

F 21 1370 : Collège de France.

F 21 1388 à F 21 1393 : Conservatoire des Arts et Métiers.

F 21 1394 à F 21 1398 : Conservatoire de Musique et de Déclamation.

F 21 1419 à F 21 1421 : Ecole des Beaux-Arts.

F 21 1423 à F 21 1426 : Ecole des Mines.
F 21 1430 à F 21 1431 : Ecole Polytechnique.
F 21 1432 à F 21 1433 : Ecole des Ponts et Chaussées.
F 21 1434 à F 21 1436 : Ecole Vétérinaire.
F 21 1666 : Sorbonne.

*** *Troisième série***

F 21 2297 : Collège de France.
F 21 2302 : Conservatoire de Musique et de Déclamation.
F 21 2304 : Conservatoire des Arts et Métiers.
F 21 2308 : Ecole des Arts Décoratifs.
F 21 2309 à F 21 2311 : Ecole des Beaux-Arts.
F 21 2313 : Ecole de Pharmacie.
F 21 2313 : Ecole des Mines.
F 21 2313 : Ecole des Ponts et chaussées.
F 21 2314 : Ecole Vétérinaire de Maisons Alfort.
F 21 2330 : Institut National Agronomique.

*** *Quatrième série : Archives du service des Bâtiments Civils et des Palais nationaux et du conseil général des bâtiments de France***

F 21 5868 à F 21 5873 : Collège de France.
F 21 5878 à F 21 5885 : Conservatoire des Arts et Métiers.
F 21 5886 à F 21 5890 : Conservatoire de Musique et de Déclamation.
F 21 5955 et F 21 5956 : Ecole des Arts Décoratifs.
F 21 5965 à F 21 5970 : Ecole des Beaux-Arts.
F 21 5971 à F 21 5973 : Ecole des Langues Orientales Vivantes.
F 21 5974 à F 21 5976 : Ecole des Mines de Paris.
F 21 5981 à F 21 5985 : Ecole Normale Supérieure.
F 21 5987 : Ecole Polytechnique.
F 21 5988 à F 21 5989 : Ecole des Ponts et Chaussées.
F 21 5991 à F 21 5994 : Ecole Vétérinaire de Maisons Alfort.
F 21 6004 à F 21 6006 : Faculté de Pharmacie.
F 21 6042 à F 21 6043 : Institut National Agronomique.

** Cinquième série : Bureau des marchés et de la liquidation des dépenses de la direction des Bâtiments Civils*

F 21 7171 et F 21 7172 : Collège de France (décoration du grand vestibule).

F 21 7173 : Conservatoire de Musique (marouflage des toiles de Briançon).

F 21 7181 : Faculté de Pharmacie (pose en 1948 des statues de l'escalier nord).

F 21 7188 : Institut National Agronomique (mise en place de toiles décoratives, 1938).

II. SOUS-SERIE AJ 16 : ACADEMIE DE PARIS

En l'absence d'inventaires suffisamment détaillés, il nous a été difficile de mener des recherches fructueuses dans cette série. Nous nous sommes contenté de quelques sondages ponctuels, qui ne se sont pas avérés fort concluants.

AJ 16 288 à AJ 16 312 : Faculté de Médecine.

AJ 16 313 à AJ 16 322 : Faculté de Pharmacie.

AJ 16 322 à AJ 16 333 : Faculté des Sciences.

AJ 16 334 à AJ 16 348 : Faculté de Droit.

AJ 16 349 à Aj 16 361 : Faculté des Lettres.

III. SOUS-SERIE AJ 53 : ECOLE NATIONALE SUPERIEURE DES ARTS DECORATIFS

AJ 53 ? : dossier de correspondance relative à la commande des bas-reliefs de Marius Petit pour le vestibule de l'école.

IV. SOUS-SERIE 61 AJ : ECOLE NORMALE SUPERIEURE

** 61 AJ 122 à 61 AJ 127 : Bâtiments de l'Ecole Normale Supérieure*

Les dossiers contenus dans 61 AJ 122 sont parmi les plus intéressants ; ils permettent en particulier d'étudier la mise en place des bustes de la cour principale.

** 61 AJ 163 : Commémorations à l'Ecole Normale Supérieure*

Le dossier concernant l'inauguration du monument aux morts renferme des pièces fort importantes : brouillons de discours, organisation de la cérémonie.

V. ARCHIVES DU MINISTERE DE LA CULTURE

Direction du patrimoine

Centre de documentation des monuments historiques

Ces archives récentes conservées au centre de documentation des monuments historiques contiennent, bâtiment par bâtiment, les dossiers de classement et d'inscription à l'Inventaire Supplémentaire des Monuments Historiques des institutions que nous avons étudiées. Grâce à ces dossiers, il nous a été possible de faire le point sur l'état actuel de protection des édifices universitaires parisiens.

Dossiers consultés (les dates mentionnées entre parenthèses sont celles des années des dossiers) :

* Ecole Coloniale

* Ecole des Mines de Paris

* Ecole Nationale des Ponts et Chaussées (1926)

SOURCES ET BIBLIOGRAPHIE

- * Ecole Normale Supérieure (1996)
- * Faculté de Médecine de la Rue de l'Ecole de Médecine (1994)
- * Faculté de Médecine de la rue des Saint-Pères (1992)
- * Institut d'Art et d'Archéologie (n. 1994)
- * Sorbonne (1887, 1971, 1973)

DEUXIEME SECTION : ARCHIVES CONSERVEES PAR LES ETABLISSEMENTS

Les recherches menées dans les dépôts d'archives des établissements d'enseignement supérieur sont plus difficiles que celles conduites aux Archives nationales : les inventaires détaillés font souvent défaut. La compétence du conservateur, quand il y en a un, permet de pallier cet inconvénient.

I. ARCHIVES DE L'ECOLE CENTRALE DES ARTS ET MANUFACTURES

** Procès verbaux des séances du conseil d'administration de l'Ecole, Années 1920 à 1940 et 1945 à 1950. registres non côtés*

La préparation du centenaire de l'Ecole s'est échelonnée sur plusieurs années : un des moments cruciaux de cet ensemble de cérémonies devait être l'inauguration d'un musée des centraux, dont l'initiative est due à l'infatigable directeur Léon Guillet. Ces procès verbaux permettent de suivre la mise en place du projet, la collecte des informations, la commande des bustes qui doivent figurer en bonne place dans les deux salles du musée.

Il ne nous a pas été possible, en l'absence d'inventaire, d'exploiter convenablement ce fonds qui mériterait d'être parcouru intégralement. Une lecture complète aurait permis de découvrir l'origine d'un grand nombre d'oeuvres qui décoraient les locaux de la rue Montgolfier : monument des centraux morts victimes du devoir professionnel, fresques du réfectoire des élèves...

II. ARCHIVES DE L'ECOLE NATIONALE DES PONTS ET CHAUSSEES

** Ms 2630 b*

Ce recueil factice de pièces reliées contient des fragments de correspondances relatives au buste de Perronet et à la mise en place de l'obélisque de la cour d'honneur.

** Registres des procès-verbaux des séances du conseil d'administration de l'école*

Années 1880 à 1890

1881 : obélisque.

1882 : demandes de bustes.

1885 : demandes de bustes.

1887 : demandes de bustes.

Nous nous trouvons dans le même embarras que pour les registres de l'Ecole Centrale des Arts et Manufactures : cette série de registres n'a pu être entièrement étudiée, en dépit de son importance. Nous avons limité notre recherche aux années les plus riches en commandes de bustes.

III. ARCHIVES DE L'ECOLE NORMALE SUPERIEURE DE FONTENAY SAINT-CLOUD

Un fonds assez important de documents de nature variable est conservé à l'*antiquariat* de la bibliothèque de l'Ecole Normale Supérieure de Fontenay Saint-Cloud (ancienne Ecole Normale Supérieure de Fontenay-aux-Roses). Il renferme, entre autres, une collection complète de bulletins de l'association des anciennes élèves

de l'école. C'est dans cette série que nous avons pu trouver des renseignements concernant la souscription du monument élevé en 1900 à la mémoire de Félix Pécaud, premier directeur des études de l'établissement.

III. ARCHIVES DE L'ECOLE POLYTECHNIQUE

** Registre des oeuvres d'art conservées à l'Ecole Polytechnique*

Ce registre non côté semble avoir été initié dans le courant du siècle dernier. Bon an mal an, il a été tenu à jour jusqu'à l'époque du déménagement à Palaiseau. Il permet de recenser les oeuvres conservées, de déterminer leur provenance, leur auteur, leur emplacement dans l'école. En outre, le registre indique le prix des oeuvres. C'est donc un document capital, d'autant plus intéressant que la structure de la décoration de cet établissement a été durablement perturbée par le déplacement à Palaiseau.

** Archives de l'Ecole Polytechnique. Carton non côté*

Il s'agit d'archives fort récentes, puisqu'elles permettent d'étudier les célébrations du bicentenaire de l'Ecole Polytechnique en 1994. On peut notamment suivre la fabrication du vitrail conçu et réalisé par Hervé Loillier, l'exécution du monument "*Les deux cent promotions*" ; on peut également retracer l'histoire de la peinture du bicentenaire ou de la tapisserie d'Aubusson. L'étude de ces dossiers est fort instructive : les différents sponsors se manifestent, les prix des oeuvres sont clairement indiqués. Bien que ces oeuvres se situent hors du cadre chronologique de notre travail, elles apportent des renseignements importants sur l'évolution des commémorations dans les grandes écoles.

IV. ARCHIVES DU RECTORAT DE L'UNIVERSITE DE PARIS

Les Archives du rectorat permettent de retracer avec précision les différentes étapes de la décoration intérieure de la Sorbonne. Elles complètent celles de la direction des Beaux-Arts (Arch. nat. F 21 4397 et F 21 4867) : le rôle joué par l'architecte Nénot et par le vice-recteur Gréard est plus sensible. Les cartons ne portent pas de côte. Ils sont classés en chemises de couleurs différentes, ce qui rend aisée la consultation.

1. RECONSTRUCTION DE LA SORBONNE. PREMIERE PARTIE. DOSSIER N° 1 A DOSSIER N° 50

* Dossier n° 50 : commande de bustes.

2. RECONSTRUCTION DE LA SORBONNE. DEUXIEME PARTIE. DOSSIER N° 1 A DOSSIER N° 60

* Dossier n° 12 : commande de peinture décorative (Lansyer, *La cour de l'ancienne Sorbonne*).

* Dossier n° 21 : cadrans solaires de la vieille Sorbonne. Projets de conservation des cadrans au même emplacement ou de transfert dans un musée.

* Dossier n° 40 : dénomination des différents amphithéâtres de la Faculté des Lettres. Correspondance avec le doyen.

* Dossier n° 43 : projet de commande de bustes de doyens de la Faculté des Lettres. Correspondances.

* Dossier n° 43 : les statues de Pasteur et de Victor Hugo. Rappel de l'attribution des commandes de sculptures à la Ville de Paris.

* Dossier n° 44 : découverte des substructions de la chapelle de Robert de Sorbon. Projet de chantier de fouilles et de mise en valeur.

3. DECORATION INTERIEURE DE LA SORBONNE. PREMIERE PARTIE. DOSSIER N° 1 A DOSSIER N° 33

* Dossier n° 1 : ouverture des crédits.

* Dossier n° 2 : projet de décoration soumis par Henri-Paul Nénot au vice recteur de l'Université et à la direction des Beaux-Arts.

* Dossier n° 5 : dossier de presse. Articles du *Gaulois* (9 juin 1886) et de *Gil Blas* (12 juin 1886).

* Dossier n° 18 : Décoration sculpturale.

* Dossier n° 24 : décoration de la salle à manger du rectorat. Projet de confier l'achèvement de la décoration à Auburtin.

* Dossier n° 26 : répartition des crédits.

* Dossier n° 28 : répartition des crédits.

* Dossier n° 29 : répartition des crédits.

* Dossier n° 30 : répartition des crédits.

* Dossier n° 31 et Dossier n° 32 : Peintures de Brouillet. Déplacement de certaines de ses toiles.

* Dossier n° 33 : décoration des galeries des sciences et des lettres. Projet d'exécution par le peintre théophile Poilpot.

4. SORBONNE. DECORATION INTERIEURE. DEUXIEME PARTIE

* Dossier n° 1 : Projet de décoration présenté par Nénot pour l'achèvement de la Sorbonne.

* Dossier n° 9 : Projet de décoration de la Faculté des Sciences.

* Dossier n° 11 : Décoration de la Faculté des Sciences.

* Dossier n° 17 : Chapelle de la Sorbonne. Décoration.

* Dossier n° 18 : Projet de décoration pour la Faculté des Lettres. Peintures de Weerts, Dagnan-Bouveret, Dumoulin...

* Dossier n° 19 : Décoration de la Faculté des Sciences. Premier projet portant les noms des artistes choisis.

* Dossier n° 31 : augmentation de la commande faite à Jean-Paul Laurens.

Dossier n° 53 : décoration de la salle de Doctorat. Projet de décoration de la bibliothèque de l'Ecole des Chartes par le peintre Blanc.

* Dossiers n° 54 à 64 : projets de commandes de plusieurs oeuvres.

TROISIEME SECTION : ARCHIVES DE LA VILLE DE PARIS

I. SERIE VM : EDIFICES MUNICIPAUX

VM/62 : SORBONNE

1 : travaux avant 1870 ; concours 1882-1883 ; pose de la première pierre (3 août 1885) ; modèle en relief pour l'exposition de 1889 ; inauguration de la première partie (5 août 1889).

2 : travaux 1892-1900 (en particulier : sculptures décoratives, peintures décoratives).

3 : chapelle de la Sorbonne.

4 : plans divers.

VM/63 : ECOLE DE DROIT

carton n° 1.

carton n° 2.

VM/64 : ECOLE DE MEDECINE

1 : dossiers.

2 : plans.

3 : devis.

VM/66 : GRANDES ECOLES ET GRANDS ETABLISSEMENTS

1 : Institut de France, Ecole Normale Supérieure.

2 : Institut d'Art et d'Archéologie.

4 : Ecole de Physique et de Chimie Industrielle.

6 : Ecole centrale des Arts et Manufactures.

9 : Ecole des Arts et Métiers.

II. SERIE V R : BEAUX-ARTS DE LA VILLE DE PARIS

COMITE DES INSCRIPTIONS PARISIENNES

VR/41 : Ecoles (Ecole des Beaux-Arts, Ecole Militaire, ancienne Ecole de Médecine rue de la Bûcherie, Faculté de Médecine).

VR/45 : Conservatoire National des Arts et Métiers.

VR/49 : Observatoire National.

ACQUISITIONS D'OEUVRES D'ART

VR/106 : années 1886-1887.

VR/106 : années 1888-1899.

VR/107 : années 1900-1905.

VR/108 : années 1906-1910.

VR/109 : années 1911-1913.

VR/110 : années 1914-1920.

VR/111 : années 1921-1931.

VR/112 : années 1932-1939.

VR/113 : années 1940-1952.

III. VERSEMENT 10624/72/1 CONSERVE A VILLEMORISSON

196 liasses : dossiers de commandes faites aux artistes par la ville de Paris (1870-1939).

10624/72/1 art. 10 : dossier Barrias.

10624/72/1 art. 37 : dossier Carlier.

10624/72/1 art. 42 : dossier Chapu.

10624/72/1 art. 53 : dossier Coutan, dossier Crauk.

10624/72/1 art. 55 : dossier Dalou.

10624/72/1 art. 60 : dossier Delaplanche.

10624/72/1 art. 61 : dossier Delhomme.

10624/72/1 art. 73 : dossier Falguière.

10624/72/1 art. 107 : dossier Alfred Lanson.

10624/72/1 art. 115 : dossier Georges Leroux.

10624/72/1 art. 118 : dossier Longepied.

10624/72/1 art. 129 : dossier Mercié.

10624/72/1 art. 142 : dossier G. Oudot.

10624/72/1 art. 144 : dossier Paris.

IV. REGISTRES DES BEAUX-ARTS DE LA VILLE DE PARIS

Registres non côtés, budget des Beaux-Arts du département de la Seine et de la municipalité de Paris, années 1874-1902.

1874 : chapelle de la Sorbonne, décoration sculptée.

1875 : chapelle de la Sorbonne, décoration sculptée.

1876 : chapelle de la Sorbonne, décoration sculptée.

1877 : chapelle de la Sorbonne, décoration sculptée.

1876 : chapelle de la Sorbonne, décoration sculptée.

1878 : chapelle de la Sorbonne, décoration sculptée.

1879-1884 : lacunes.

1885, 1886, 1887.

1888 : nouvelle Sorbonne, décoration sculptée de la première partie des bâtiments.

1889 : lacune.

1890,1891,1892,1893, 1894.

1895 : buste destiné au monument Pasteur de l'Ecole Normale Supérieure.

1896,1897.

1898, 1899 : lacunes.

1900 : nouvelle Sorbonne, décoration sculptée de la troisième partie des bâtiments ;
décoration sculptée de la nouvelle Faculté de Droit.

1901 : nouvelle Sorbonne, décoration sculptée de la troisième partie des bâtiments ;
décoration sculptée de la nouvelle Faculté de Droit.

1902 : nouvelle Sorbonne, décoration sculptée de la troisième partie des bâtiments ;
décoration sculptée de la nouvelle Faculté de Droit.

DEUXIEME PARTIE
SOURCES : FONDS DOCUMENTAIRES

DEUXIEME PARTIE SOURCES : FONDS DOCUMENTAIRES

Un petit nombre de fonds consultés ne trouvait place, de part leur nature et mode de constitution, ni dans la présentation des fonds d'archives ni dans celle de la bibliographie : collections factices de documents réunis volontairement en fonction de thèmes précis, séries constituées en vue de recherches précises et ponctuelles. Ces ensembles purement documentaires, ne renfermant aucune pièce originale, s'avèrent particulièrement utiles pour des recherches à caractères bio-bibliographiques en l'absence monographies imprimées traitant du personnage étudié.

La consultation de ces collections pose cependant un certain nombre de problèmes d'exploitation des informations recueillies : ces dernières se présentent en effet séparées de leur contexte, il arrive même qu'elles soient dépourvues de références permettant de consulter le document original. Cet inconvénient n'affecte en rien la qualité, souvent remarquable, des renseignements obtenus.

Les fonds sont présentés dans l'ordre alphabétique, d'après le type de centre les conservant (centre de documentation, archives, bibliothèque) et d'après le nom de l'institution (école, institut, etc.).

I. BIBLIOTHEQUE DE L'ECOLE NATIONALE DES MINES DE PARIS

** Dossiers de Mme Cécile Maisonneuve*

Cécile Maisonneuve, conservateur du fonds ancien de la bibliothèque de l'Ecole des Mines a bien voulu mettre à notre disposition les dossiers constitués par

ses soins sur les richesses artistiques de l'école. On y trouve des renseignements sur les oeuvres les plus anciennes conservées dans l'école : portraits et buste de Sage datant du XVIII^e siècle, toiles ornant la galerie de la bibliothèque...

II. BIBLIOTHEQUE DE L'ECOLE NATIONALE SUPERIEURE DES ARTS DECORATIFS

** Dossiers de M. Boubier concernant les oeuvres d'art conservées par l'Ecole des Arts Décoratifs*

Ces dossiers donnent l'origine des oeuvres, leur auteur les dimensions et leur localisation dans l'enceinte de l'école.

III. BIBLIOTHEQUE DE L'INSTITUT NATIONAL AGRONOMIQUE

Madame de Fuentes nous a donné accès au fonds ancien de cette bibliothèque, dans lequel se trouve la collection complète des programmes de *Revue* de l'Institut national Agronomique, jusqu'en 1914. Ces livret édités à l'occasion des galas de l'école sont enrichis de nombreuses caricatures de professeurs, dont certaines en bustes.

IV. CENTRE DE DOCUMENTATION ET BIBLIOTHEQUE DE L'ECOLE CENTRALE DES ARTS ET MANUFACTURES

Nous avons eu la possibilité de consulter les dossiers biographiques constitués par Mme Magnoux concernant des centraliens célèbres qui servirent de base à la constitution du CD-ROM réalisé par l'école pour présenter son histoire, ses missions,

et ses activités. La consultation du CD-ROM nous a permis par la suite de compléter nos recherches, en particulier en ce qui concerne l'iconographie.

** Dossiers consultés :*

Michel Alcan.

Jean-Baptiste Belanger.

Adrien Bochet.

Paul Buquet.

Gustave Canet.

François de Curel.

Léon Guillet.

Alphonse Lavallée.

Armand Moisant.

Ernest Noel.

Jean-Claude-Eugène Peclet.

Auguste Perdonnet.

Marcel Petiet.

Francisque Reymond.

Charles Roszack.

** CD-ROM de l'Ecole Centrale des Arts et Manufactures, 1995.*

V. CENTRE DE DOCUMENTATION DU MUSEE D'ORSAY

Les bureaux de la conservation du Musée renferment un vaste centre de documentation. On peut effectuer des recherches par type de bâtiment ou par artiste (il existe des séries alphabétiques pour les peintres, les sculpteurs et les architectes.) Chaque dossier est composé de coupures de presse, de photocopies de catalogues de ventes ou de fragments d'ouvrages. On trouve en outre un grand nombre de documents iconographiques dans ces dossiers. Les références sont, en général, suffisamment détaillées pour permettre une recherche plus approfondie.

** Dossiers consultés :*

Jean-Francis Auburtin.
Marcel-André Baschet.
Albert Besnard.
Abel-Dominique Boyé.
André Brouillet.
Paul Buffet.
Eugène Carrière.
Emmanuel Cavaillé-Coll.
Raphaël Collin.
Léon Comerre.
Jean-Joseph Benjamin-Constant.
Théobald Chartran.
Pascal-Edouard Devambez.
Guillaume Dubufe.
Ernest-Ange Duez.
Hélène Dufau.
Louis Dumoulin.
Albert-Gustave-Aristide Edelfelt.
Gabriel-Augustin Ferrrier.
Jules Ferry.
François Flameng.
Pierre-Victor Galland.
Henri Gervex.
Dominique-Henri Guiffard.
Jean-Jacques Henner.
Paul-Joseph Jamin.
Emmanuel Lansyer.
Jean-Paul Laurens.
Ernest Laurent.
Henry Lerolle.
Léon Lhermitte.
Henri Martin.
André Ménard.

Luc-Olivier Merson.
Frédéric Montenard.
Adrien Moreau-Néret.
Théophile Poilpot.
Pierre Puvis de Chavannes.
André Rixens.
Georges-Antoine Rochegrosse.
Alfred-Philippe Roll.
François Schommer.
Alexandre Séon.
Julian-Russel Story.
Gustave Surand.
Eugène Thirion.
Paul Thomas.
Edouard Toudouze.
Jean-Joseph Weerts.
Joseph Wencker.

VI. MUSEE MUNICIPAL DE BOULOGNE

Madame Michel Lefrançois, conservateur du Musée Municipal de Boulogne (musée des Années trente), et auteur du catalogue raisonné de l'oeuvre de Paul Landowski, a bien voulu nous communiquer les dossiers de ses recherches concernant certaines oeuvres de ce sculpteur en rapport avec notre sujet.

Dossiers consultés :

- * *Monument aux morts de l'Ecole Normale Supérieure.*
- * *Porte de la nouvelle Faculté de Médecine.*
- * *Statue de Farabeuf.*
- * *Statue de Félix Terrier.*

VII. MUSEE D'HISTOIRE DE LA MEDECINE

Madame Marie-Véronique Clin, conservateur du Musée d'Histoire de Médecine, installé dans une aile de l'ancienne faculté, nous a donné accès aux fichiers et aux dossiers concernant les collections du musée et l'ensemble des oeuvres conservées rue de l'Ecole de Médecine. Ces dossiers contiennent des coupures de presse, des extraits de catalogue de ventes, des références à des côtes d'archives qui permettent de mieux connaître l'origine des oeuvres d'art de la Faculté de Médecine. Dans bien des cas, en particulier lorsqu'il s'agit des très nombreux bustes de professeur de médecine, les renseignements sont fragmentaires, voir inexistantes (buste anonyme d'un sculpteur anonyme...). D'autres dossiers, en revanche, sont très copieux et riches en enseignements.

Dossiers d'oeuvres consultés :

Jules Adler, *Transfusion du sang de chèvre*.

Henri-Emile Allouard, *La mort*.

Urbain Bourgeois, *Peinture décorative du grand amphithéâtre de la Faculté de Médecine*.

Urbain Bourgeois, *Peinture décorative du grand amphithéâtre de la Faculté de Médecine (Gravure reproduisant cette composition)*.

André Brouillet, *L'ambulance de la Comédie Française*.

Laure Brouardel, *Portrait de Tarnier*.

J.M. Depaul, *Portrait de Maillard*.

Esprit-Antoine Gibelin, *Ancienne peinture décorative du grand amphithéâtre de l'Ecole de Chirurgie*.

Esprit-Antoine Gibelin, *La saignée*.

Esprit-Antoine Gibelin, *La santé*.

Paul Landowski, *Statue de Farabeuf*.

Paul Landowski, *Statue de Terrier*.

Denys Puech, *Monument à Paul Brouardel*.

Pierre Paul Rixens, *Portrait de Dieulafoy*.

VIII. MUSEE NATIONAL DE L'EDUCATION

La bibliothèque du Musée National de l'Education est située dans les locaux de la conservation, sur la commune de Mont-Saint-Aignan. Les documents que nous avons pu consulter sont aussi bien des articles de périodiques ou des monographies concernant les établissements que des collections d'estampes ou de photographies. Le classement thématique des documents, qui ne tient nul compte de la polysémie de ces derniers, se révèle assez avantageux pour nous, puisque des dossiers spéciaux ont été constitués sur les grandes écoles et les universités. En revanche, Les références données étant souvent fragmentaires, et il ne nous a pas toujours possible d'identifier clairement certaines pièces ou de recourir aux originaux pour compléter notre recherche. C'est pourquoi nous avons ici reproduit les références bibliographiques telles que nous les avons trouvées, c'est à dire entachées de certaines lacunes.

1. **"ARCHIVES"** [nous reproduisons ici la terminologie adoptée par le musée, mais il ne s'agit pas d'archives au sens propre]

* *Cartons 23.05, 23.06, 23.07, 23.08*

pièce n° 2.120 : "l'Ecole Coloniale, 1929, Sciences et voyages".

pièce n° 4.113 : "Le Collège de France se modernise" (*L'Illustration*, 4 avril 1933)

pièce n° 4.114 : "La cité universitaire" (*L'Illustration*, 8 juillet 1933)

pièce n° 4.116 : "La cité universitaire" (*L'Illustration*, 8 juillet 1933)

pièce n° 6.290 : "Henri-Paul Nénot" (*La Revue Illustrée*, 1902)

pièce n° 6.231 : "Les nouvelles écoles" (*L'Univers Illustré*, 21 mars 1882)

pièce n° 8.356 : "Les nouvelles installations de l'Ecole Centrale" (?)

pièce n° 8.395 : "L'institut Henri-Poincaré" (*Le Monde Illustré*, décembre 1925)

pièce n° 8.559 : "La Faculté de Médecine de Paris" (*Bâtiments scolaires*, mars 1956)

pièce n° 1.303 : "Sorbonne II : Le domaine universitaire de Paris-Nanterre" (*Education et Gestion*, n° 12, 1968)

pièce n° 3.121 : "Le ciel Chimique à la Nouvelle Sorbonne" (*La science française*, 16 septembre 1898)

- pièce n° 4.159 : "La nouvelle Ecole de Pharmacie" (*Le Monde Illustré*, 1882)
pièce n° 4.489 : "Le palais de l'archéologie" (Photographie de l'Institut d'Art et d'Archéologie, rue Michelet)
pièce n° 5.778 : "La Vieille Sorbonne" (*Revue Encyclopédique*, n° 71, t. III, 1893)
pièce n° 5.790 (1,2,3,4) : Vues de grandes écoles et facultés (Ecole de Médecine, Ecole de Droit, Ecole des Beaux-Arts, Ecole Centrale des Arts et Manufactures)

2. DOSSIERS

** Dossier 1.02.05 : grandes écoles*

- 1.02.05.34310 : "Remise de la légion d'honneur à l'Ecole de Chartes" (*L'Illustration*, 18 janvier 1936)
1.02.05.30979 : "Centenaire de L'Ecole des Chartes" (*Le Monde Illustré*, 19 février 1921)

** Dossier 1.02.05 : C.N.A.M.*

** Dossier 1.02.05 : Ecole Polytechnique*

- 1.02.05.282 48: Les Ecoles Royales de France.
1.02.05.75 381 : Revue de L'Ecole Polytechnique.
1.02.05.18 829² : L'Ecole Polytechnique.
1.02.05.34 374 : "L'"X" inconnue" (*Réalités*, janvier 1964)
1.02.05.30 363 : "L'enseignement littéraire à l'Ecole Polytechnique" (*La Revue Bleue*, 26 mai 1894)

** Dossier 1.02.05 : Ecole Normale Supérieure*

- 1.02.05 HE II 5.12.603 : "Le centenaire de l'Ecole Normale" (*Le Monde Illustré*, 22 décembre 1894)
1.02.05 6595 : "L'Ecole Normale Supérieure" (*L'Encyclopédie*, 15 mai 1894)

*** Dossier 1.02.05 : Universités**

- 1.02.05 34 495 : "L'Université de Strasbourg" (*L'Illustration*)
1.02.05 30378 : "La Sorbonne et le Collège de France" (*Revue Bleue*, avril 1898)
1.02.05 12 879 : "La Sorbonne et le Collège de France" (*Le Monde Illustré*, 22 décembre 1894)
1.02.05 26 301 : "Le Collège de France" (*Revue Illustrée*, 1905)
1.02.05 25 748 : "Le quatrième centenaire du Collège de France" (*L'Illustration*, 13 décembre 1931)

*** Dossier 1.02.05 : Divers**

- 1.02.05 34 528 (1 à 10) : "L'Ecole de Médecine" (*L'Année Illustrée*)
1.02.05 17570 : "Le Conservatoire de Musique" (*L'Année Illustrée*)
1.02.05 17 435 : "L'Ecole des Ponts et Chaussées" (*L'Année Illustrée*)
1.02.05 34 199 : "L'Ecole des Chartes" (*L'Année Illustrée*)

3. ESTAMPES

*** Portefeuille 2.3.08**

- 70 79 : Ecole de Droit.
25 301 : L'Ecole Normale Supérieure.
36 329 : salle de cours à l'Ecole de Chartes.

*** Portefeuille 5.108 (II)**

- 17 183 : "L'Ecole Centrale des Arts et Manufactures" (*Le Miroir du Monde*, 5 août 1933)
26 833 : "L'Ecole de Droit" (*L'Illustration*, 3 juillet 1847)
27 448 : "La revue passée à l'Ecole Centrale par M. Freycinet, Ministre de la Guerre" (*Le Monde Illustré*, 23 avril 1892)
18 3829 : Vues de l'Ecole de Médecine.

18 922 : la nouvelle Ecole Centrale de Arts et Manufactures.

** Portefeuille 5.108 (III)*

Collection de documents évoquant la vie des étudiants à Paris au XIX^e siècle.

**TROISIEME PARTIE.
SOURCES : ICONOGRAPHIE ET DOCUMENTS
PHOTOGRAPHIQUES, SONORES ET AUDIOVISUELS**

**TROISIEME PARTIE.
SOURCES : ICONOGRAPHIE ET DOCUMENTS
PHOTOGRAPHIQUES, SONORES ET AUDIOVISUELS**

**PREMIERE SECTION :
ICONOGRAPHIE ET DOCUMENTS PHOTOGRAPHIQUES**

Les documents présentés dans cette partie ont pour caractère commun d'être des images ; cependant, ces images ont des valeurs fort diverses pour notre travail. Certaines sont des documents susceptibles d'être reproduits dans notre catalogue illustré ; d'autres (comme les médailles) nous donnent l'occasion d'étudier les problèmes de représentation autrement qu'à travers les grands décors peints ; d'autres, enfin, en nous montrant la configuration des lieux au début du siècle, nous permettent de retrouver la localisation d'un décor, de faire le lien avec les commandes d'oeuvres d'art en montrant les oeuvres après leur réception par l'institution, de prouver qu'un objet aujourd'hui disparu ou connu seulement par des textes a bien existé.

Cette présentation devrait être complétée par le recensement des nombreux ouvrages illustrés que nous avons consulté dans la même intention : on les trouvera dans les sources imprimées.

PREMIERE PARTIE : ICONOGRAPHIE

I. BIBLIOTHEQUE NATIONALE DE FRANCE : CABINET DES MEDAILLES

Bottée (Louis Alexandre) : médaille de l'Ecole des Arts Décoratifs (1889).

Bourgeois (Louis Maximilien) : médaille du centenaire de l'Ecole Polytechnique (1894).

Bovy (Jean François Antoine) : médaille de la construction de l'Ecole Normale Supérieure (1847).

Chaplain (Clément Jules) : médaille de l'Université de Paris (1904).

De Vernon (Frédéric Charles Victor) : médaille de l'Université de Paris (1895).

Farochon (Jean Auguste Eugène) : médaille de l'Ecole de Pharmacie (signée : "Parochon").

Picaud (Charles Louis) : plaquette de deux médailles, cour d'honneur et chapelle de la Sorbonne (1912).

Pillet (Charles Philippe Germain Aristide) : médaille commémorative de l'inauguration de la Sorbonne (1920).

II. MUSEE NATIONAL DE L'EDUCATION

voir dans les sources documentaires la section concernant le Musée National de l'Education.

DEUXIEME PARTIE : DOCUMENTS PHOTOGRAPHIQUES

I. BIBLIOTHEQUE NATIONALE DE FRANCE : CABINET DES ESTAMPES

Afin de mieux connaître la physionomie des établissements étudiés, nous avons recherché dans la Topographie Parisienne les séries de clichés qui concernaient le Quartier Latin. Ces documents sont particulièrement utiles lorsque les lieux ont changé de destination entre la date de la photographie et l'heure présente (c'est le cas pour l'Ecole des Arts Décoratifs qui abrite maintenant l'Institut d'anglais de l'Université Paris III-Sorbonne Nouvelle.) ; de même, ce fonds est d'un grand intérêt pour les bâtiments détruits.

** Topographie parisienne*

Va 242 c fol. : III^e arrondissement, 9^e quartier, Ecole Centrale des Arts et Manufactures "rue Montgolfier" (H 26390-H 26630).

Va 244 f fol. : III^e arrondissement, 11^e quartier, Ecole Centrale des Arts et Manufactures "rue de Thorigny" (H 27543-H27632).

Va 256 a fol. : V^e arrondissement, 17^e quartier (H 36503-H 36686).

Va 258 e fol. : V^e arrondissement, 19^e quartier, Ecole Normale Supérieure (H39156-H 39245).

Va 259 a fol., t. I : Sorbonne "Plans, ancienne Sorbonne, Nouvelle Sorbonne, vues intérieures" (H 39866-H39965).

Va 259 a fol., t. II : Sorbonne "Vues intérieures" (H 39866-H39965).

Va 259 a fol., t. III : Sorbonne "Salles d'études, professeurs" (H 39966-H 40108).

Va 259 a fol., t. IV : Sorbonne "Eglise" (H 40109-H 40197).

Va 259 h fol. : V^e arrondissement, Collège de France (H 41526-H 41609).

Va 260 f fol. : V^e arrondissement, 20^e quartier, Ecole de Droit (H 42411-H42568).

Va 262 c fol. : VI^e arrondissement, 21^e quartier, Ecole de Médecine (H 43832-H43991).

Va 265 c fol. : VI^e arrondissement, 22^e quartier, Ecole Nationale de la France d'Outre-Mer (H 47181-H47316).

Va 267 a fol. : VI^e arrondissement, 22^e quartier, Ecole des Arts Décoratifs (H 46935-H 47058).

Va 267 a fol. : VI^e arrondissement, 22^e quartier, Ecole Pratique de Médecine, (H 49365-H 47058).

Va 267 c fol. : VI^e arrondissement, 22^e quartier, Ecole de Pharmacie (?).

Va 269 d fol.-Va 269 f fol. : VI^e arrondissement, 24^e quartier, Ecole des Beaux-Arts (H 48761-H 49092).

Va 282 t 3 fol. : IX^e arrondissement, 35^e quartier, Conservatoire de Musique et de déclamation "rue de Madrid" (H 65758-H 65860).

Va 286 t 11-12 fol. : VIII^e arrondissement, 32^e quartier, Conservatoire de Musique et de déclamation "rue Bergère" (H 70784-H 70974).

II. FONDS DIVERS : ARCHIVES, BIBLIOTHEQUES, AGENCES PHOTOGRAPHIQUES

1. AGENCE PHOTOGRAPHIQUE BULLOZ

Nos investigations dans le fonds documentaire de cette agence se sont avérées totalement infructueuses.

2. AGENCE PHOTOGRAPHIQUE DE LA REUNION DES MUSEES NATIONAUX

Certaines oeuvres jadis conservées par les universités et les grandes écoles sont entrées dans les collections des musées nationaux. La photothèque des musées nationaux nous a permis de trouver des reproductions de ces oeuvres.

Félix Ernest Barrias : *La nature se dévoilant à la science* (Musée d'Orsay).

Emile René Ménard : *L'Age d'or* (Musée d'Orsay).

3. AGENCE PHOTOGRAPHIQUE ROGER-VIOLLET

A la différence de l'agence photographique Bulloz, l'agence Roger-Viollet dispose d'un fonds documentaire important sur la Sorbonne et l'Université de Paris, qui couvre principalement la période antérieure à 1939. L'ancienneté de cette collection présente l'intérêt notable de montrer les bâtiments la Sorbonne avant les importantes transformations des années qui suivirent la dernière guerre : on découvre

des salles maintenant profondément bouleversées, des peintures déplacées depuis. En outre, nombreux sont les documents relatifs à la vie universitaire : séances de réception qui mettent admirablement en évidence le caractère somptueux de l'édifice que conçut Nénot, défilés de professeurs revêtus de leurs toges, photographies de groupe montrant des personnalités célèbres de l'université dans l'entre-deux-guerres. Il est en revanche à déplorer que l'exploitation de cet intéressant ensemble iconographique ait été limitée par le caractère tout à fait prohibitif des tarifs pratiqués pour la reproduction de ces photographies.

Les deux cartons présentés ici "Sorbonne/Université de Paris" et "Enseignement/Université de Paris" contiennent l'essentiel des éléments documentaires concernant notre sujet, étant donné le système de classement adopté par l'agence, qui n'autorise pas de recherches selon plusieurs critères, il n'est pas exclu que d'autres informations également dignes d'intérêt nous aient échappé.

A. LA SORBONNE, L'UNIVERSITE DE PARIS : LA SORBONNE DANS L'ART

ND 106809 : François Flameng : Pose de la première pierre de la Sorbonne de Lemercier par le cardinal de Richelieu.

ND 106803 : Sorbonne, salle des doctorats : "fresque" du plafond.

RV 56182 : Histoire de la Médecine, fragment d'après le dessin de Noé Legrand.

ND 106823 : Paris, Sorbonne : Vue des oeuvres de Jean-Joseph Weerts dans la cour d'honneur de la nouvelle Sorbonne.

Ill 625, salon 1910 : Guillaume Dubufe : Esquisse de son plafond pour la salle de lecture de la bibliothèque de la Sorbonne.

ND 106771 : La Sorbonne : fresque dans l'amphithéâtre Richelieu. Cette référence est inexacte, la photographie montre en fait une oeuvre de Thomas Baschet exposée dans la salle de lecture de la bibliothèque : *Richelieu étudiant les plans de la nouvelle Sorbonne*.

ND 7224 : M. Devambe : *La Fusion [sic] de l'Ecole Normale et de la Sorbonne.*

B. L'ENSEIGNEMENT, L'UNIVERSITE DE PARIS, LA SORBONNE : RETRO JUSQU'EN 1945

RV 461378 : Salle du conseil à la Sorbonne : Léon Lhermitte : *Sainte-Claire Deville dans son laboratoire.*

ND 106827 : Sorbonne : tableau dans le bureau des renseignements : illustration de Salambô de Gustave Flaubert. On reconnaît sans peine la toile de Gustave Surand : Massacre des Barbares par Hamilcar.

ND 1453 : Salle des actes : M. Rixens : *Le jubilé de Pasteur.*

Nd 106826 : Sorbonne : le bureau des renseignements au début du siècle.

RV 641576 : Le grand amphithéâtre de la Sorbonne.

RV 461376 : L'amphithéâtre Descartes.

4. ARCHIVES DE L'ECOLE NATIONALE DES CHARTES

Conservé à l'école même, le carton contenant les archives photographiques de l'Ecole des Chartes ne contient aucun document intéressant la décoration de cet établissement. Il gagne à être vu surtout pour les souvenirs humains qu'on y trouve : photographies de promotions, excursions archéologiques ou simples promenades champêtres.

5. BIBLIOTHEQUE DE L'ECOLE NATIONALE SUPERIEURE DES ARTS DECORATIFS

** Documents non côtés*

Photographies des bas-reliefs de Marius Petit.

** L'art de Vivre, Paris, 1967, n. p.*

Photographies des décorations murales de Vasarély installées dans les couloirs de l'école.

6. BIBLIOTHEQUE DE L'ECOLE NATIONALE SUPERIEURE DES BEAUX-ARTS

De ce fonds proviennent les quatre clichés représentant la peinture de Paul Delaroche que nous avons sélectionné pour notre catalogue.

7. BIBLIOTHEQUE DE L'ECOLE NORMALE SUPERIEURE

Mme Françoise Dauffragne, conservateur à la bibliothèque de l'Ecole Normale Supérieure, a bien voulu nous fournir de précieuses indications pour la consultation de ce fonds documentaire. En plus d'un grand nombre d'épreuves photographiques classées, il comporte de multiples plaquettes de présentation de l'école et de ses enseignements, année par année, donnant au passage des renseignements sur l'état des locaux et la situation des oeuvres d'art déposées rue d'Ulm. Il convient enfin de mentionner les trois beaux albums de M. Meunier, non publiés à ce jour, donnant un bel instantané de la vie normalienne en 1985.

** Ecole Normale Supérieure. 1920-1921, Paris, album photographique n.p.*

Vue de la salle des actes dans son état d'alors.

** Ecole Normale Supérieure. 1927-1928, Paris, album photographique, n.p.*

Vue du monument aux morts en place depuis 1923, dans un état bien meilleur qu'aujourd'hui, la statue étant amputée d'un bras depuis 1971.

Vue du laboratoire de chimie.

** Dossier B 1/1/8*

B 1/1/8/39 : Vue du monument à Pasteur.

B1/1/12/1 à B1/1/1/12/6 : Vues de l'ancien réfectoire avec la totalité de sa décoration picturale, considérablement réduite depuis 1950.

** Ecole Normale Supérieure. Programme de la garden party de juin 1951, Paris, s.d., n. p.*

Un bref article reproduit l'intégralité des décors muraux de la fameuse "Thurne François-Poncet", exécutés en 1910. Commentaire intéressant

** P. Meunier, 45 rue d'Ulm, 1985*

A 13 : Bustes de la cour aux Ernests.

A 14 : Bustes.

A 22 : monument à Pasteur, après le vol du buste, on y voit donc le monument dans un état différent de l'état actuel, le buste ayant été remplacé depuis.

** P. Meunier, 46 rue d'Ulm, 1985.*

** P. Meunier, 24 rue Lhomond, 1985.*

8. BIBLIOTHEQUE DE L'ECOLE NORMALE SUPERIEURE DE FONTENAY-AUX-ROSES

Ce fonds est conservé à l'antiquariat de la Bibliothèque de l'Ecole Normale Supérieure de Fontenay-aux-Roses, qui accueille actuellement les sections littéraires des écoles normales supérieures de Fontenay (jeunes filles) et de Saint-Cloud (Jeunes gens). Il contient essentiellement des documents relatifs à la vie de l'Ecole de Fontenay, singulièrement les années qui précédèrent la mise en place des structures mixtes dans cette institution. Nous avons procédé à un examen détaillé du fond et à la préparation d'un inventaire de son contenu. Les documents concernant notre période se sont révélés peu nombreux : quelques vues du hall avant les transformations, une photographie de l'ancienne salle des conférences montrant l'oeuvre de Geoffroy *L'Ecole en Bretagne* (cette toile est actuellement en dépôt au Ministère de l'Education Nationale). De nombreux clichés montrent la vie des élèves vers la fin de la décennie 1970 et semblent être les productions du club de photographes amateurs de l'école. Plusieurs chemises contiennent des vues des travaux de construction de l'Ecole Normale Supérieure de Lyon, formée par la réunion des sections scientifiques de Fontenay et Saint-Cloud.

9. BIBLIOTHEQUE DE L'ECOLE POLYTECHNIQUE

** Carton non côté. Photographies de l'ancienne Ecole polytechnique.*

- Photographies des anciens locaux vers 1960. l'Ecole Polytechnique à Lyon.
- L'amphithéâtre Arago. vues prises en 1988, avant la transformation des lieux.
- Les cuisines et les appareils de chauffage. Vers 1950.
- Les bâtiments du Pavillon Joffre. Vers 1950.
- Photographies des fouilles pratiquées dans l'école en 1935.

- Les amphithéâtres vers 1960. Amphithéâtre Poincaré.
- Photographies aériennes du quartier de l'Ecole Polytechnique vers 1950.
- Vues intérieures de l'école. Vers 1960. (Photographies tirées du fond de l'E.C.P.A.)
- Salle de lecture de la bibliothèque centrale. Vers 1950.
- Le conscrit de 1814 dans la cour du Pavillon Boncourt.
- Le Bêlier (*le Bêta*).
- Plans de l'Ecole Polytechnique : 1855 et 1888.
- Album de photographies. L. Lafon, *L'Ecole Polytechnique en 1885*, n. p.
- Album de cartes postales. *L'Ecole Polytechnique*.
- Album de photographies. Promotion 1860 : général Coffinières et général Mordeck.
- La bibliothèque. Vers 1860.
- Le Pavillon Boncourt. 1867.
- La Chapelle du Collège de Navarre. 1860-1861.
- Album de photographies. *Ecole Polytechnique*. 1859-1860.

10. BIBLIOTHEQUE HISTORIQUE DE LA VILLE DE PARIS

A. FACULTES DE L'UNIVERSITE DE PARIS

** N A album 4° 135 (3), 001 à 104 : les facultés de l' Université de Paris et de sa banlieue.*

- XX 304 à 306 : l'ancienne Faculté de Médecine.

- G P XXI 14 et 15 : la Faculté de Médecine (dans ses locaux actuels).

** Album 8° 14 : la Faculté de Pharmacie. Cet album contient les photographies des portraits de la salle des actes vers 1882).*

** N A album 4° 139, 7 à 16 : les facultés et la Sorbonne en mai 1968 (voir en particulier les clichés 11 à 14).*

B. GRANDES ECOLES ET GRANDS ETABLISSEMENTS

** Collège de France*

- N A album 4° 131, 36 et 37.

** Ecole Nationale des Ponts et Chaussées*

- XXV 136 à 140

- XXV 220 (cliché Atget).

** Ecole Nationale Supérieure des Arts Décoratifs*

- XXII 131 à 133.

*** Ecole Nationale Supérieure des Beaux-Arts**

- G L XXIV-6 : Monument à Ingres.

*** Ecole Nationale Supérieure des Mines de Paris.**

- G P XXII 41 à 44 : 4 vues intérieures (collection Marville)

*** Ecole de Pharmacie (Anciens locaux, rue de l'arbalète)**

- G P 19 à 24.

*** Ecole Polytechnique**

- G P XXVI 124 à 133.

*** Institut National Agronomique**

- N A album 4° 132, 32 à 36.

C. SORBONNE

- G P XX 95 à 98 : cour de l'ancienne Sorbonne.

- XX 616 : cour de l'ancienne Sorbonne, vue prise vers le cadran solaire.

- XX 618 : cour de l'ancienne Sorbonne, porte surmontée de deux vases portant un médaillon de Victor Cousin.

- XX 617 : vue de la cour de la nouvelle Sorbonne, deux médaillons.

- N A album 4°, 210 : la Sorbonne, 42 photographies par F. Gallier.

- N A album 4°, 54 à 62 : cour de la Sorbonne, statues de Victor Hugo et Louis Pasteur.

11. BIBLIOTHEQUE DE LA SORBONNE

** Réserve, Ms. R.B.A. fol. 163 : Album de vues photographiques de la nouvelle Sorbonne, du Collège de France et des autres facultés de l'Université de Paris.*

Cet album de photographies du début du siècle renferme un grand nombre de clichés montrant non seulement les bâtiments de la Sorbonne et les aménagements intérieurs de ce palais à peine achevé, mais aussi un grand nombre d'établissements d'enseignement supérieur du Quartier Latin à la Belle Epoque. On y découvre le Collège de France, la Nouvelle Faculté de Droit, la Faculté de Médecine, etc. Nous ne donnons pas ci-dessous la liste exhaustive des photographies de ce volumes, mais simplement le sujet de celles qui nous ont semblé les plus intéressantes pour notre sujet.

- * N° 5 : André Brouillet, *Michelet et Edgard Quinet reprennant possession de leur cours au Collège de France.*
- * N° 6 : L'ancien grand amphithéâtre de la Sorbonne.
- * N° 26 : Démolition de l'ancienne Sorbonne. Le grand amphithéâtre.
- * N° 28 : L'amphithéâtre Richelieu, le cour de Faguet.
- * N° 29 : Les peintures de J.J. Weerts à la Sorbonne.
- * N° 42. Bibliothèque Victor Cousin.
- * N° 45 : Peinture d'André Devambez à la Sorbonne.
- * N° 47 : Amphithéâtre Cauchy.
- * N° 51 : Peinture de J.R. Story à la Sorbonne.
- * N° 104 : Faculté de Droit : la Salle des Fêtes.
- * N° 105 : La Sorbonne.

12. PHOTOTHEQUE DE L'ETABLISSEMENT CINEMATOGRAPHIQUE DES ARMEES

La Photothèque de l'Etablissement Cinématographique des Armées (Fort d'Ivry, à Ivry-sur-Seine) possède un grand nombre d'album consacrés aux écoles

militaires, dont l'Ecole Polytechnique. Nous avons pu, grâce à certains de ces clichés, connaître l'emplacement des oeuvres d'art de l'Ecole avant le déménagement à Palaiseau. D'autres photographies permettent au chercheur de se faire une idée précise de la décoration de certaines salles (amphithéâtre Arago) qui ont été totalement réaménagées depuis le départ de l'école.

En outre, nous avons consultés les classeurs concernant l'Ecole Spéciale Militaire de Saint-Cyr et l'Ecole navale, qui sont deux points de comparaison non dénués d'intérêt pour comprendre nos institutions parisiennes.

Clichés Sélectionnés :

1. Ecole Polytechnique. Classeur F 51-35.

** Inauguration des Statues de Joffre et Foch*

52.93.10 : Joffre.

52.93.10 : Foch.

52.93.17 : Vincent Auriol devant le monument aux morts.

** La salle d'honneur*

54.12.R1 : Vue générale.

54.12.R3 : Tableau.

54.12.R8 : Masque mortuaire de Foch.

54.12.R9 : Vue générale.

54.12.R6, R7, R8 : : Les drapeaux.

2. Ecole Polytechnique. Classeur F 63-295.

** L'ancienne école*

G 15 : Le conscrit de 1814.

G 18 : La poule.

G 19 : Le monument aux morts.

G 20 : Amphithéâtre Poincaré.

G 21 : Amphithéâtre Poincaré.

3. Ecole Polytechnique. Classeur F 63-296.

Mêmes clichés que F 63-295, mais en couleur.

4. Ecole Polytechnique. Classeur F 76 506.

Reportage sur les travaux à Palaiseau.

13. PHOTOTHEQUE DES MUSEES DE LA VILLE DE PARIS

Les photographies présentées dans ce paragraphe montrent des oeuvres conservées au dépôt des oeuvres d'art appartenant à la Ville de Paris d'Ivry-sur-Seine. Les oeuvres sont principalement des statues commandées par la Ville dans l'intention de décorer les façades et les galeries de la nouvelle Sorbonne. La présence d'un cliché figurant l'oeuvre de Story s'explique difficilement.

Cet ensemble de photographies constitue le pendant iconographique naturel des archives de la Ville de Paris concernant la décoration de la Sorbonne.

A. CLASSEUR "DIRECTION DES BEAUX-ARTS"

90 D.B.A. 0007 : Allar : *L'Université*, statue (n° inv. DBAS 0897)

90 D.B.A. 0015 : Barrias : *La Musique*, statue (n° inv. DBAS 0801)

91 D.B.A. 0108 : Chaplain : *Rollin*, statue (n° inv. DBAS 0831)

91 D.B.A. 0120 : Chapu : *Les Lettres*, fronton (n° inv. DBAS 0830)

91 D.B.A. 0122 : Cordonnier, *l'Histoire*, statue (n° inv. DBAS 0762)

91 D.B.A. 0004 : Crauck : *Robert de Sorbon*, esquisse (n° inv. DBAS 0802)

91 D.B.A. 0010 : Debut : *Rollin*, statue (n° inv. DBAS 0248)

91 D.B.A. 0125 : Delaplanche : *Homère*, statue (n° inv. DBAS 0812)

91 D.B.A. 0107 : Hugues : *Pasteur*, statue (n° inv. DBAS 1181)

91 D.B.A. 0117 : Injalbert : *La Chimie*, statue (n° inv. DBAS 0830)

91 D.B.A. 0001 : Marqueste : *La Géographie*, statue (n° inv. DBAS 0763)

91 D.B.A. 0104 : Story : *Séance de vaccination à Saint-Lazare*. (n° inv. DBAP 10954).

13. SERVICE PHOTOGRAPHIQUE DE L'ACADEMIE DE PARIS

Nous avons utilisé certaines cartes postales vendues par ce service. Elles nous permettent d'avoir des reproductions d'oeuvres difficiles à photographier, telles que les grandes compositions qui décorent le fond de la cour d'honneur ou le cadran solaire.

Amphithéâtre Louis Liard, salle des doctorats.

Cour d'honneur. Cadran solaire.

Le cardinal de Richelieu, d'après Philippe de Champaigne.

Galerie Sorbon. *La fête du Lendit*, Jean-Jacques Weerts. "*Le cortège des étudiants*".

Galerie Sorbon. *La fête du Lendit*, Jean-jacques Weerts. "*La foire aux parchemins*".

Grand amphithéâtre. *Le bois sacré* : détail de la fresque de Puvis de Chavannes.

14. SERVICE PHOTOGRAPHIQUE DU COLLEGE DE FRANCE

Les cartes postales collectées au Collège de France nous ont été précieuses : en raison des travaux de réaménagement des locaux, plusieurs oeuvres ont été déplacées et mises en dépôt à Meudon.

Docet omnia. devise du Collège de France.

Fondation du Collège Royal de France, G. Lethière.

Champollion, A. Bartholdi.

Guillaume Budé, M. bourgeois.

**15. SERVICE PHOTOGRAPHIQUE DE L'INSITUT NATIONAL DES
LANGUES ET CIVILISATIONS ORIENTALES**

Vue des salons.

La girouette.

DEUXIEME SECTION : FONDS AUDIOVISUEL

CINEMATHEQUE DE L'ETABLISSEMENT CINEMATOGRAPHIQUE ET PHOTOGRAPHIQUE DES ARMEES

Albane Brunel et Sylvère Geniaux ont bien voulu nous guider avec une grande gentillesse et une parfaite compétence dans le dédale des archives cinématographiques de l'Etablissement Cinématographique et Photographique des Armées.

Les documents consultés dans ce fonds ne concernent pas directement notre sujet : les oeuvres d'art des écoles n'y apparaissent que fortuitement. Néanmoins, ces documents cinématographiques sont très intéressants dans la mesure où ils nous livrent certains aspects des systèmes de représentation des écoles militaires, qui sont d'une structure fort complexe.

I. FONDS 1914-1918

14-18 B 482 : Ecole de Saint-Cyr.

14-18 A 536 : Ecole de Saumur.

14-18 B 800 : Pose de la première pierre des nouveaux bâtiments de l'Ecole Polytechnique [à Paris]

14-18 A 1257 : Polytechniciens portant le cercueil du Général Galliéni.

14-18 A 1320 : Polytechniciens défilant derrière le cercueil de Joffre.

II. SERIE J

J 26 : Ecole de Saint-Cyr.

III. SERIE S.C.A.

SCA 155 : Le drapeau de l'Ecole Polytechnique sur les Champs Elysées

SCA 419 : Le drapeau de l'Ecole Polytechnique devant le cercueil du maréchal Juin.

SCA 514 : La nouvelle Ecole de saint-Cyr.

SCA 516 : Défilé des polytechniciens le 14 juillet.

IV. SERIE "TOP DEFENSE"

94.7.057 : Magazine Top Défense n° 50, "*Voyage au coeur de l'Ecole Polytechnique, Heureux qui comme un X*".

TROISIEME SECTION : DOCUMENTS ORAUX

I. ECOLE COLONIALE - ECOLE NATIONALE DE LA FRANCE D'OUTRE MER

Monsieur Gilbert Mangin, ancien élève de l'Ecole Nationale de la France d'Outre-Mer et secrétaire perpétuel de l'Académie des Sciences d'Outre-Mer, a bien voulu nous rencontrer. Il a évoqué pour nous cette institution disparue et nous a donné de précieux renseignements sur le sort subi par la décoration de l'établissement après sa suppression.

II. ECOLE POLYTECHNIQUE

Nous avons eu deux entretiens qui, par leur richesse, nous ont autant renseigné que des documents d'archives. Lors de notre première visite, Claudine Billoux, Archiviste de l'Ecole Polytechnique, nous a renseigné sur de nombreux points de l'histoire de l'Ecole Polytechnique et sur la géographie imaginaire du pays polytechnicien au temps de la "*vieille école*". Plus tard, Hervé Loillier, directeur des enseignements d'arts plastiques à l'Ecole, a bien voulu nous accorder un long entretien pour évoquer le bicentenaire de l'école et l'esprit qui a animé les différentes commémorations entreprises. Il nous a expliqué le cheminement de sa pensée lors de la conception du vitrail du bicentenaire. Voir archives orales.

SOURCES IMPRIMEES ET BIBLIOGRAPHIE

PRESENTATION GENERALE DE LA BIBLIOGRAPHIE

La bibliographie de cette étude est divisée en trois parties. La première partie est consacrée aux sources imprimées.

Entrent dans cette catégorie de textes tous les ouvrages ou articles anciens qui ont été utilisés en tant que documents primaires, c'est à dire de la même manière que des sources d'archives. La distinction entre les sources imprimées et la bibliographie proprement dite n'a pas toujours été évidente : lorsqu'il n'existe pas d'ouvrage récent sur une école ou un artiste, les textes plus anciens, tout en étant considérés comme des sources, sont également les seuls pourvoyeurs d'informations. En dehors de quelques articles se rapportant à l'administration des Beaux-Arts, les deux principales divisions de cette première partie concernent les établissements et les artistes. la section consacrée aux établissements d'enseignement supérieur regroupe les documents concernant les institutions aussi bien que ceux ayant trait à l'architecture ou à la décoration.

La deuxième partie est consacrée à la bibliographie. Elle regroupe les études plus récentes dans lesquelles nous avons puisé des informations et des méthodes d'interprétation. Elle comporte également deux grandes divisions consacrées aux artistes et aux institutions d'enseignement supérieur. D'autres division contiennent les articles et ouvrages concernant des problèmes voisins de décoration ou d'interprétation.

Enfin, la troisième et la quatrième partie rassemblent les articles et ouvrages consacrés aux institutions, qu'ils appartiennent à la catégorie des sources imprimées ou à celle de la bibliographie. Cette table est présentée par ordre alphabétique et permet de connaître plus rapidement la bibliographie concernant un problème particulier.

Nous précisons qu'il ne nous a pas été possible de prendre connaissance de la totalité des textes cités ci-après, ce qui explique certaines références bibliographiques approximatives.

PREMIERE PARTIE : SOURCES IMPRIMEES

PREMIERE PARTIE : SOURCES IMPRIMEES

I-OUVRAGES GENERAUX

BATTEAU (T.) dir., *Dictionnaire de Biographie française*, Paris, 1933.

HÖFER (CH.) dir., *Nouvelle biographie générale*, Paris, 1852.

LAVISSE (E.), dir., *Histoire de la France contemporaine de la Révolution à la paix de 1919*, Paris, Hachette, 1920-1922.

SEIGNOBOS (CH.), *L'évolution de la troisième République*, dans *l'Histoire de la France Contemporaine*, Lavisse(E.) dir., Paris, Hachette, 1921.

VAPERAU (L.), *Dictionnaire des contemporains*, Paris, 1861-1895, 3 vol.

II-ADMINISTRATION DES BEAUX-ARTS

Outre quelques ouvrages à caractère administratif, cette section des sources imprimées renferme principalement des textes émanant des directeurs des Beaux-Arts, qu'il s'agisse de rapports sur leur activité ou de souvenirs évoquant leur carrière politique et administrative. Les écrits de Gustave Larroumet et de Philippe de

Chennevières entrent dans cette dernière catégorie. A la suite de dépouillements systématiques dans la *Gazette des Beaux-Arts*, nous avons pu enrichir cette liste de plusieurs articles se rapportant à de hauts fonctionnaires de la Direction des Beaux-Arts, principalement des inspecteurs des Beaux-Arts. Mieux connaître leur formation et leur personnalité présente un intérêt notable dans la mesure où les inspecteurs rédigent les rapports concernant les oeuvres d'art commandées par l'Etat : leur jugement esthétique est alors largement tributaire de leur formation initiale. Quand l'oeuvre commandée est perdue ou détruite et que le rapport de l'inspecteur demeure la seule source d'information, cet élément d'appréciation devient capital.

CHENNEVIERES (P. DE), *Rapport adressé à Monsieur le Ministre de l'Instruction Publique et des Beaux-Arts par M. Philippe de Chennevières sur l'administration des Beaux-Arts depuis le 23 décembre 1873 jusqu'au 1^{er} janvier 1878*, s. l., s. d., 159 p.

CHENNEVIERES (P. DE), *Souvenirs d'un directeur des Beaux-Arts*, Paris, 1883, 4 vol.

CHENNEVIERES (PH. DE), "Le comte de Nieuwerkerke", *Gazette des Beaux-arts*, avril 1892, p. 265-277.

DUPRE (P.) et OLLENDORF (G.), *Traité de l'administration des Beaux-Arts, historique, législation, jurisprudence*, Paris, 1885, 300 p.

JAMOT (P.), "Roger Marx (1859-1913)", *Gazette des Beaux-Arts*, janvier 1914, p. 1-10.

KAEMPFEN (A.), "Charles Yriatre", *Gazette des Beaux-Arts*, mai 1898, p. 431-433.

LAFENESTRE (G.), "Le marquis de Chennevières", *Gazette des Beaux-Arts*, mai 1899, p. 397-412.

LARROUMET (G.), *L'Art et l'Etat en France*, Paris, 1895, XL-370 p.

LAURENT (J.), *La République et les Beaux-Arts*, Paris, 1956, 227 p.

LEFORT (P.), "Charles Blanc", *La Gazette des Beaux-Arts*, février 1882, p. 121-124.

PROUST (A.), *L'Art sous la République*, Paris, 1892, 277 p.

RENAN (A.), "Paul Mantz", *Gazette des Beaux-Arts*, mars 1895, p. 231-234.

TOURNEUX (M.), "Philippe Burty", *Gazette des Beaux-Arts*, mai 1907, p. 388-402.

WILDELSTEIN (G.), "Pour le centenaire de Roger Marx", *Chronique des Arts*, septembre 1959, p. 1-3.

III- LES UNIVERSITES ET LES ETABLISSEMENTS D'ENSEIGNEMENT SUPERIEUR : LES LIEUX ET LES INSTITUTIONS

La majeure partie des documents présentés dans cette section présentent un double intérêt : ils sont à la fois des sources imprimées et des ouvrages à caractère documentaire. C'est en particulier le cas des nombreuses monographies d'établissements d'enseignement supérieur : ces textes nous fournissent des informations concernant l'histoire des institutions, leur localisation géographique successive, leurs missions scientifiques, leur administration ou encore la transformation de leurs locaux. En outre, ces monographies fournissent un grand nombre d'indices susceptibles d'enrichir nos connaissances sur le système de représentation de ces institutions. Le cas de l'Ecole Centrale des Arts et Manufactures est ici encore fort significatif : l'abondante littérature concernant l'histoire de l'école, les albums photographiques attestent de la cohérence exceptionnelle du groupe des "centraux", dont l'iconographie nous fournit un beau témoignage. On comprendra dès lors que tous ces documents constituent une source irremplaçable pour confronter le

texte et l'image, affiner la critique visuelle par la critique textuelle. Un autre groupe documentaire, plus particulier, se rapporte aux bâtiments universitaires et à leur construction, ou leur reconstruction, sous la troisième République : le cas de la nouvelle Sorbonne est alors le plus fréquemment envisagé. Ailleurs, c'est la question de la décoration qui est directement étudiée : l'article de *La Construction moderne* traitant des fresques du réfectoire de l'Ecole Centrale est, à notre connaissance, le seul document permettant d'approcher la réalité de cet ensemble entièrement détruit.

"Agrandissements et achèvement de l'Ecole des Beaux-Arts", *L'Illustration*, 2^e semestre 1853, p. 74.

"Agrandissements de l'Ecole Normale Supérieure", *L'Illustration*, 1^{er} semestre 1929, p. 29.

Album de l'Ecole Centrale, vues et souvenirs, Paris, 1884, n. p.

ALOIN (P.), *L'Ecole Polytechnique et son quartier*, Paris, 1932, III-264 p., 50 lith. h. t., 12 plans, 26 ill.

ALQUIER (R.) et DURY (E.), *Ingénieurs au combat : mémorial de l'Ecole Nationale Supérieure des Mines de Paris (1939-1945)*, Paris, 1956, 151 p.

APPELL (P.), *La Faculté des Sciences de l'Université de Paris (1895-1910)*, Paris, 1910, 23 p.

BINET (L.) et VALLERY-RADOT (P.), *La Faculté de Médecine de Paris, cinq siècles d'art et d'histoire*, Paris, 1952, VII-128 p.

BONNEROT (J.), *La Sorbonne*, Paris, 1942, 21 p., 1 pl. h. t.

BONNEROT (J.), *La Sorbonne, sa vie, son rôle, son oeuvre à travers les siècles*, Paris, 1927, 232 p., 17 ph. h. t.

BONNEROT (J.), *L'Université de Paris du Moyen-Age à nos jours*, préface de Sébastien Charléty, Paris, 1933, 233 p.

BOURRELIER (H.), *La vie au Quartier Latin*, Paris, 1936, 238 p.

BOYER (P.), *La vie universitaire à Paris*, Paris, 1918, 231 p.

BRUNEL (C.) et COVILLE (A.), *Remise de la croix de la légion d'honneur à l'Ecole des Chartes (11 janvier 1936)*, Nogent-le-Rotrou, 1936, 16 p.

"Le buste de l'explorateur Pavie à l'Ecole Coloniale", *L'Illustration*, 2^{ème} semestre 1929, p. 557.

"Le Buste de Pierre Tarnier à l'Ecole Nationale Supérieure des Mines de Paris", *L'Illustration*, 3^e quadrimestre 1933, n° 4739, p. X.

Cahiers des charges générales pour l'exécution des travaux de l'Université de Paris, Paris, 1898, 20 p.

CARRIERE (E.), *Notice historique sur l'Ecole Spéciale des Langues Orientales Vivantes*, Paris, 1883, 55 p., pl. depl.

CAUVET (M.), *Notice sur l'Ecole Centrale des Arts et Manufactures*, Paris, 1883, n. p.

Célébration du cinquantenaire de l'Ecole Pratique des Hautes Etudes, Paris, 1922, 78 p.

Célébration du cinquantenaire de la section des sciences religieuses de l'Ecole Pratique des Hautes Etudes, Paris, 1937, 68 p.

Cent-cinquantenaire de l'Ecole des Langues Orientales : histoire, origines et enseignements de l'Ecole Nationale des Langues Orientales Vivantes, Paris, 1948, 468 p., ill., pl. ph.

Centenaire de la fondation de l'Ecole Polytechnique, L'Epopée (1794-1894), Paris, 1894, VIII-67 p.

Centenaire de la fondation du Muséum d'Histoire Naturelle (10 juillet 1793 - 10 Août 1893), volume commémoratif publié par les professeurs du Museum, Paris, 1893, VIII-575 p., 15 ph. h. t.

CERE (E.), *L'Ecole des Chartes*, Paris, 1883, 24 p.

Cérémonie de la première coulée de béton des nouveaux bâtiments de la Faculté de Médecine de Paris, Paris, 1936, 22 p.

Chansons de l'Ecole Coloniale, Hanoï, s. d., 25 p.

CHARAGEAT (M.A.), "La décoration de l'amphithéâtre d'Histoire Naturelle du lycée Buffon", *La Construction Moderne*, 18 juillet 1926, p. 495-498.

Les chartistes dans la vie moderne, causeries faites à la Société de l'Ecole des Chartes (1931-1936), Paris, 1938, VIII-275 p.

Cinquantenaire de l'association amicale des anciens élèves de l'Ecole Centrale des Arts et Manufactures, Paris, 1912, 83 p.

Le cinquantenaire de l'Ecole de Sèvres (1881-1931), Paris, 1931, XXXII-461 p.

Cinquantième anniversaire de la fondation de l'Ecole Libre des Sciences Politiques (1871-1921), Paris, 1921, 39 p.

Cinquantième anniversaire de la fondation de l'Ecole de Physique et de Chimie Industrielles de la Ville de Paris, Paris, 1933, 32 p., fig.

Cinquantième anniversaire de la fondation de la Société de L'Ecole des Chartes, banquet du 13 juin 1889, Nogent-le Rotrou, 1889, n. p.

Le Collège de France (1530-1930), Livre jubilaire composé à l'occasion de son 4^e centenaire, Paris, 1930, 411 p., pl. ph. h. t.

COMBEROUSSE (CH. DE), *Histoire de l'Ecole Centrale des Arts et Manufactures*, Paris, 1879, 2 vol., 331 et 147 p.

Compte-rendu des fêtes du cinquantenaire de l'Institut National Agronomique 27-29 Juin et 1^{er} Juillet 1929, Paris, 1929, 158 p.

Le Conservatoire de Musique et de Déclamation, Paris, 1932, 148 p., pl. h. t.

Le Conservatoire National des Arts et Métiers, Paris, 1904, 29 p., pl. h. t.

CORDIER (H.), *Un coin de Paris : l'Ecole des Langues Orientales Vivantes*, Paris, 1913, 81 p.

DARTEIN (M. DE), "La vie et les travaux de Jean Rodolphe Perronet, premier ingénieur des Ponts et Chaussées, créateur de l'Ecole des Ponts et Chaussées", *Annales des Ponts et Chaussées*, 4^e trimestre 1906, p. 5-87.

DARTEIN (M. DE), "Notice sur le régime de l'Ecole des Ponts et Chaussées", *Annales des Ponts et Chaussées*, 2^e trimestre 1906, p. 5-146.

"La décoration de la Nouvelle Sorbonne", *Le Journal*, 24 septembre 1901.

"La décoration picturale de la Sorbonne", *Le Petit Journal*, 3 mars 1905.

Les derniers élèves de la vieille Ecole des Chartes (promotion de Toulouse, 1897) : une course aux clochers, 12 juin 1897, Toulouse, 1898, 89 p.

Deuxième livre d'or de l'Ecole Normale Supérieure de Saint-Cloud (1939-1945), Alençon, 1954, 315 p.

DIMOFF (P.), *La Rue d'Ulm à la belle époque (1898-1903), souvenirs d'un normalien supérieur*, Nancy, 1970, II-148 p.

DONNAY (M.), *Nos grandes écoles : Centrale*, Paris, 1930, 139 p.

DOUMIC (R.), *La nouvelle Sorbonne*, Paris, 1892, 316 p.

DUC (L.), *Souvenirs d'Ecole Normale*, Les Lilas, 1891, pagination non relevée.

DUPUY (P.), *L'Ecole Normale (1810-1883), notice historique*, Paris, 1884, 45 p.

"L'Ecole Centrale", *L'Illustration*, 2^e semestre 1892, p. 133.

L'Ecole Centrale des Arts et Manufactures, Paris, 1930, n. p.

L'Ecole Centrale des Arts et Manufactures, Paris, 1935, n. p.

L'Ecole Centrale des Arts et Manufactures, Paris, 1954, 62 p., ill.

Ecole Centrale des Arts et Manufactures, compte-rendu des fêtes du centenaire (26, 27, 28 et 29 Mai 1929), Paris, 1929, 142 p.

Ecole Centrale des Arts et Manufactures : historique, enseignement, organisation, Paris, s. d., 102 p.

Ecole Centrale des Arts et Manufactures : vues photographiques de A. Fernique, Paris, 1875, n. p.

"Ecole centrale : porte dédiée aux élèves morts pour la France", *L'Illustration*, 2^e semestre 1923, p. 465.

"L'Ecole des Chartes", *L'Illustration*, 2^e semestre 1850, p. 341.

L'Ecole des Chartes et la guerre, Livre d'or orné de cinquante et un portraits, Paris, 1921, VIII-169 p.

"Ecole de Médecine de Paris, statue de Bichat", *L'Illustration*, 2^e semestre 1857, p. 64.

"Ecole Municipale de Physique et de Chimie industrielles", *L'Illustration*, 2^e quadrimestre 1932, p. 24.

Ecole Municipale de Physique et de Chimie Industrielles : cinquante années de science appliquée à l'industrie (1882-1932), Paris, s.d., 369 p.

Ecole municipale de Physique et de Chimie Industrielles, cinquantième anniversaire de la fondation, Paris, 1933, 32 p.

Les Ecoles Nationales Supérieures des Mines, Paris, 1961, 303 et 158 p., fig. et pl.

Ecole Normale Supérieure d'Enseignement Primaire de Saint-Cloud : Livre souvenir (1881-1906), Paris, 1907, 372 p.

"Ecole Normale Supérieure : monument aux morts pour la patrie", *L'Illustration*, 2^e semestre 1923, p. 630.

L'Ecole Normale Supérieure : d'où elle vient, où elle va, Paris, 1934, 112 p.

"L'Ecole Polytechnique", *L'Illustration*, 1^{er} semestre 1894, p. 415.

L'Ecole Polytechnique, Paris, 1932, XII-480 p., ill.

Ecole Polytechnique, livre du centenaire (1794-1894), Paris, 1894, 400 p.

"Ecole polytechnique, les nouveaux bâtiments", *L'Illustration*, 1^{er} semestre 1875, p. 275.

Ecole Royale des Chartes, Séance d'inauguration (5 mai 1847), Paris, 1847, 60 p.

"L'Ecole Supérieure de Pharmacie", *L'Illustration*, 2^e semestre 1882, p. 96.

"L'Ecole Vétérinaire d'Alfort", *L'Illustration*, 2^e semestre 1891, p. 498.

"Faculté de droit : inauguration de la plaque de marbre des morts pour la Patrie",
L'Illustration, 1^{er} semestre 1925, p. 273.

Les fêtes du centenaire de l'Ecole Polytechnique, 17, 18 et 19 mai 1894, Paris, 1895,
50 p.

Figures pharmaceutiques françaises. Notes historiques et portraits, 1803-1953,
(préface et conclusion par R. Fabre), Paris, 1953, 277 p.

FLACELIERE (R.), *Normale en péril*, Paris, 1971, 121 p.

FOURCY (A.), *Histoire de l'Ecole Polytechnique*, Paris, 1887, 2 vol., 198 et 516 p.

FUSTEL DE COULANGES (N.D.), *L'Ecole Normale*, Orléans, 1884, 60 p.

GEBHART (E.), "Les funérailles d'un monument", *Revue Bleue, Revue politique et
littéraire*, 1^{er} semestre 1893, p. 771-772.

GILLE-DELAFON (S.), "Les fresques du réfectoire de l'Ecole Centrale", *La
construction moderne*, 14 janvier 1934, p. 242-247.

GREARD (O.), *Nos adieux à la vieille Sorbonne*, Paris, 1892, XV-407 p.

GREARD (O.), "Un dernier mot sur la vieille Sorbonne", *Revue Bleue, Revue
politique et littéraire*, 1903, 2^e semestre, p 193-199.

GUIGUE (A.), *La Faculté des Lettres de l'Université de Paris depuis sa fondation
(17 Mars 1808) jusqu'au 1^{er} Janvier 1935*, Paris, 1935, 374 p.

GUILLET (L.), *Cent ans de la vie de l'Ecole centrale des Arts et Manufactures
(1829-1929)*, Paris, 1929, 502 p.

GUILLON (L.), *L'Ecole des Mines de Paris, notice historique*, Paris, 1889, 254 p.

HENRY (G.), *Rapport à Monsieur le Ministre des Travaux publics sur les travaux d'achèvement et d'agrandissement de l'Ecole Polytechnique*, Paris, 1876.

HERRIOT (H.), *Nos grandes écoles : Normale*, Paris, 1932, 203 p.

"Inauguration de la Maison des Centraux", *L'Illustration*, 3^e quadrimestre 1932 p. 305.

Inauguration des nouveaux laboratoires de l'Ecole Normale Supérieure (13 mai 1937), Paris, 1937, 22 p.

Inauguration de la nouvelle Ecole Centrale des Arts et Manufactures, Discours inaugural, Paris, 1885, 11 p.

"L'inauguration de la nouvelle Sorbonne", *Le Temps*, 6 août 1892.

Inauguration des nouvelles galeries d'anatomie comparée, de paléontologie et d'anthropologie (21 Juillet 1898), Paris, 1898, 12 p.

"Inauguration du Pavillon Foch à l'Ecole Polytechnique", *L'Illustration*, 1^{er} quadrimestre 1930, p. 144.

Inauguration d'une plaque commémorative aux archivistes paléographes et élèves de l'Ecole Nationale des Chartes morts pour la France (1939-1945), Nogent-le-Rotrou, 1946, 15 p.

"L'Institut d'Art et d'Archéologie de l'Université de Paris", *L'Illustration*, 3^e quadrimestre 1930, p. 371-374.

"L'Institut National Agronomique", *L'Illustration*, 2^e quadrimestre 1935, n° 4816, p. XIV.

L'Institut National Agronomique et son enseignement (1876-1926), Paris, 1926, 150 p.

Inventaire général des oeuvres d'art appartenant à la Ville de Paris. Edifices civils, Paris, 1878-1879, 2 vol.

Inventaire général des richesses d'art de France. Paris. Monuments civils. Paris, 1879-1913, 4 vol.

JACOULET (E.) et PECAUT (F.), *Notice sur l'Ecole Normale Supérieure d'Enseignement Primaire de Saint-Cloud*, Paris, 1889.

JEANNIN (P.), *Livre d'or de l'Ecole Normale Supérieure*, Paris et Casablanca, 1963, 121 p.

JOUIN (H.), *Ecole Nationale et Spéciale des Beaux-Arts, salle des portraits : directeurs, professeurs, membres du conseil supérieur d'enseignement, notice sur cette collection*, Paris, s. d. n. p.

LANSON (G.), *L'Ecole Normale Supérieure*, Paris, 1926, 55 p.

LARROUMET (G.), "La vieille Sorbonne", *Nouvelles études de littérature et d'art (II)*, Paris 1894, p. 19-36.

LAUNAY (L. de), *Un grand français : Monge, fondateur de l'Ecole Polytechnique*, Paris, 1933, 280 p.

LAVISSE (E.), *L'enseignement historique en Sorbonne et l'éducation nationale*, Paris, s.d. [1882], 28 p.

LAVISSE (E.), *Etudes et étudiants*, Paris, 1890, XXVIII-354 p.

LEFRANC (A.), *Histoire du Collège de France depuis ses origines jusqu'à la fin du 1^{er} Empire*, Paris, 1893, XIV-432 p.

LEGRAND (N.), *Les collections artistiques de la Faculté de Médecine de Paris, inventaire raisonné publié par P. Landouzy*, Paris, 1911, XVI-338 p.

LEMAISTRE (A.), *L'Ecole des Beaux-Arts dessinée et racontée par un élève*, Paris, 1889, VI-407 p.

LEMAISTRE (A.), *Les écoles professionnelles*, Tours, 1898, 401 p.

LEMAISTRE (A.), *L'Institut de France et nos grands établissements scientifiques (Collège de France, Museum, Sorbonne, Institut Pasteur, Observatoire)*, Paris, 1896, 300 p.

LEMAISTRE (A.), *Potaches et bachots*, Paris, 1893, 377 p.

LIARD (L.), *L'Université de Paris*, Paris, 1909, 2 vol., ph., ill.

Livre d'or de l'Ecole Centrale des Arts et Manufactures, Paris et Casablanca, 1960, 168 p.

Livre d'or de l'Ecole Normale Supérieure d'Enseignement Primaire de Saint-Cloud, Nancy, 1921, XXV-465 p.

MARJOUX (F.), *Paris, Monuments élevés par la ville 1850-1880*, Paris, 1881.

MAURAIN (CH.) et PACAUD (A.), *La Faculté des Sciences de l'Université de Paris de 1906 à 1940*, Paris, 1940, XVI-69 p.

MAURY (L.), *La Cité Universitaire Internationale de Paris*, Paris, 1947, pagination non relevée.

Mémorial de Saint-Cloud, Alençon, 1954, 50 p.

"Monument aux morts de l'Ecole Polytechnique", *L'Illustration*, 2^e semestre 1925, p. 452.

"Monument aux morts de la Faculté de Pharmacie", *L'Illustration*, 2^e semestre 1926, p. 253.

MOTHE (A.) et THOMAS (P.), *L'Ecole Normale Supérieure de Paris*, Gand, 1883, 24 p.

MUNTZ (E.), *Guide de l'Ecole des Beaux-Arts*, Paris, s. d., 292 p.

NENOT (H.P.), "L'Institut Océanographique de Paris", *l'Architecte*, janvier 1911.

NENOT (H.P.), *La nouvelle Sorbonne*, Paris, 1895, 89 p.

NENOT (H.P.), *Monographie de la nouvelle Sorbonne*, introduction par Octave Gréard, Paris, 1903, 23 p., 50 pl.

"Les nouveaux laboratoires de l'Ecole Centrale", *L'Illustration*, 1^{er} semestre 1925, p. 532.

"La nouvelle Ecole Centrale", *L'Illustration*, 2^e semestre 1884, p. 247.

"la nouvelle Ecole de Médecine", *L'Illustration*, 2^e semestre 1890, p. 309.

"La nouvelle Ecole Polytechnique", *L'Illustration*, 3^e quadrimestre 1935, p. 232-233.

"La nouvelle Sorbonne", *Le Moniteur des architectes*, juillet-aôut 1889.

L'Observatoire de Paris, Paris, 1946, 41p., ph. h. t.

OCAGNE (M. d'), *Les grandes écoles de France*, Paris, 1882, 396 p.

OCAGNE (M. d'), *Le rôle de l'Ecole Polytechnique dans la nation française : le but et les fruits de son enseignement*, Vannes, 1932, 16 p.

PINET (G.), *Histoire de l'Ecole Polytechnique*, Paris, 1887, XX-500 p.

PINET (G.), *La salle d'honneur de l'Ecole Polytechnique*, Paris, 1905, 23 p.

POINCARÉ (R.), *Discours prononcé à l'École Polytechnique lors de la réception de élèves de retour du Front, 4 mai 1919*, Paris, 1919, 22 p.

POINCARÉ (R.), *Discours prononcé à la séance de rentrée de l'École Normale Supérieure, 23 mars 1919*, Paris, 1919, 20 p.

POMARET (CH.), *La réorganisation du Conservatoire, inauguration des nouveaux amphithéâtres*, Paris, 1933, n. p.

POREE (C.), *L'École des Chartes (1821-1921) : coup d'oeil sur l'oeuvre des chartistes*, communication à la Société des Sciences Historiques de l'Yonne, 7 avril 1921, 1921, s. l., n. p.

POTHIER (F.), *Histoire de l'École Centrale des Arts et Manufactures*, Paris, 1887, 544 p.

Pour le soixante-quinzième anniversaire de l'École normale Supérieure de Jeunes Filles de Sèvres, Cahors, 1959, 103 p.

PREVOST (A.), *La Faculté de Médecine de Paris. Ses chaires, ses annexes et son personnel enseignant de 1794 à 1900*, Paris, 1900, 295 p.

PROU (M.), *Allocution prononcée au banquet de la société de l'École des Chartes, 23 mai 1907*, Nogent-le-rotrou, 1907, 16 p.

PROU (M.), *L'École des Chartes*, Paris, 1927, 45 p.

Le Quatrième centenaire du Collège de France. Relations des fêtes commémoratives données à Paris au mois de juin 1931, Paris, 1932, 71 p., pl. ph. h. t.

RAGANANASSE (Z.), *Fabrique de pions : L'École Normale Supérieure, le pédantisme dans l'enseignement et la littérature*, Paris, 1893, XVI-245 p.

RAGEY (L.), *Le Conservatoire National des Arts et Métiers, centre de formation de techniciens*, Paris, 1942, 8 p.

Remise de la croix de la Légion d'Honneur à l'Ecole Nationale des Chartes le 11 Janvier 1936, Nogent-Le-Rotrou, 1936, 16 p., 1 pl. h. t.

ROUSSELET (L.), *Nos grandes écoles militaires et civiles*, Paris, 1888, 527 p., 160 ill.

ROUSSELET (L.), *Nos grandes écoles d'application*, Paris, 1895, VI-485 p., ill.

SAILLET (A. de), *Les écoles royales de France ou l'avenir de la jeunesse*, Paris, 1843, XII-404 p.

Soixante-quinzième anniversaire de la fondation de l'Ecole Supérieure de Physique et Chimie Industrielles de la Ville de Paris (1882-1957), Paris, 1957, 80 p.

"La Sorbonne", *Le Journal, Argus de la presse*, 18 juillet 1888.

TARBE DE SAINT-HARDOUIN (M.), "Le buste de Trudaine à l'Ecole des Ponts et Chaussées", *Annales des Ponts et Chaussées*, 1^{er} trimestre 1885, p.

TARBE DE SAINT-HARDOUIN (M.), *Notices biographiques sur les ingénieurs des Ponts et Chaussées depuis la création du corps en 1746 jusqu'à nos jours*, Paris, 1884, 276 p. [A compléter par le "fichier Richard" pour la période 1885-1939]

TRUFFEAU (P.), *Livre d'or de l'Ecole Polytechnique*, Paris et Casablanca, 1962, 170 p.

"Un après-midi à l'Ecole Normale supérieure de Sèvres", *L'Illustration*, 2^e semestre 1928, p. 410.

L'Université de Paris et les établissements parisiens d'enseignement supérieur (1903-1904), Paris, 1904, 119 p.

L'Université de Paris et l'enseignement supérieur à Paris, Paris, 1965, XII-292 p., fig.

VALLERY-RADOT (P.), *La Faculté de Médecine de Paris : ses origines, ses richesses artistiques*, Paris, 1944, 86 p., 12 pl. h. t.

VALLET de VIRIVILLE (A.), *L'Ecole des Chartes : son passé, son état présent, son avenir*, Paris, 1867, 29 p.

La vie universitaire à Paris, Paris, 1908, 231 p.

UMBDENSTOCK (G.), *Notice sur la vie et l'oeuvre d'Henri-Paul Nénot*, Paris, 1936.

WERY (G.), *L'institut National Agronomique (1848-1900) : administration, enseignement, recherche*, Paris, s. d., 62 p.

IV : LES ARTISTES : ESSAIS, EXPOSITIONS, BIOGRAPHIES

Etant donné le grand nombre d'artistes qui ont travaillé à la décoration des édifices il n'a pas été possible de faire un recensement exhaustif de la production littéraire contemporaine les concernant. c'est pourquoi seuls les grands noms se retrouvent ci-dessous, c'est à dire plus particulièrement les artistes peintres ayant travaillé dans les grandes commandes qui marquèrent les débuts de la troisième République. Parmi eux Puvis de Chavannes occupe une place dominante, suivi de près par Albert Besnard, dont la notoriété s'accrut considérablement après l'exécution des panneaux qui ornent toujours le vestibule de la faculté de pharmacie. Notre source privilégiée a été la *Gazette des Beaux-Arts*, les fichiers thématiques de la Bibliothèque d'Art et d'Archéologie nous ont permis de rassembler un certain nombre de monographies.

ADAM (P.), "Le symbolisme dans l'oeuvre d'Albert Besnard", *Gazette des Beaux-Arts*, décembre 1911, p. 437-454.

ANDRE (M.), "La décoration de l' Hôtel de Ville de Paris", *Gazette des Beaux-Arts*, janvier 1889, p. 51-56.

AUBERT (L.), "L'oeuvre de René Ménéard", *La revue de Paris*, Juillet 1914, n° 13.

BAIGNERES (A.), "La peinture décorative au XIX^e siècle : M. Puvis de Chavannes", *Gazette des Beaux-Arts*, mai 1881, p. 416-426.

BENEDITE (L.), *Notre art, nos maîtres ; Puvis de Chavannes, Gustave Moreau et Burnes Jones*, Paris, s. d., 236 p.

BERGER (G.), "La théologie, peinture de M. Timbal à l'église de la Sorbonne (1875)", *Gazette des Beaux-Arts*, février 1876, p. 355-362.

BLANC (CH.), *Les artistes de mon temps*, Paris, 1876.

BLANC (CH.), "L'hémicycle de Paul Delaroche gravé par Henriquel Dupont", *Gazette des Beaux-Arts*, Décembre 1860, p. 354-361.

BONNAIRE (M.), *Institut de France, Académie des Beaux-Arts, Liste des pensionnaires de l'Académie de France à Rome, 1901-1940*, Paris, 1940, 51 p.

BOYER (R.), "Luc Olivier Merson (1846-1920)", *Gazette des Beaux-Arts*, juillet 1921, p. 33-46.

BRION (E.), *Psychologie de l'art. Les maîtres de la fin du XIX^e siècle (Puvis de Chavannes, Roll, Besnard)*, Paris, 1900, XIV-338 p.

BUISSON (J.), "Pierre Puvis de Chavannes, souvenirs intimes", *Gazette des Beaux-Arts*, juillet 1920, p. 5-20 et septembre 1920, p. 208-225.

Catalogue de l'exposition "Albert Besnard" : pastels, aquarelles, dessins, gravures, Paris, 1927, 24 p.

Catalogue de l'exposition "Eugène Carrière et le symbolisme", organisée pour le centenaire de la naissance d'Eugène Carrière, décembre 1949, Paris, 1950, 132 p.

CHANTAVOINE (H.), "Albert Maignan", *Gazette des Beaux-Arts*, juillet 1909, p. 36-48.

CHASSIN (H.), "Albert Besnard, décorateur", *la Revue de l'art ancien et moderne*, avril 1910.

CHENNEVIERES (PH. DE), "Les décorations du Panthéon", *Gazette des Beaux-Arts*, octobre 1880, p. 296-306 ; décembre 1880, p. 500-511 ; février 1881, p. 158-174 ; mai 1881 p. 396-415.

COPEAU (J.), "Henri Martin", *Art et décoration*, juin 1910.

COPPIERE (A. C.), *Les eaux fortes de Besnard*, Paris, 1920, 112 p.

COQUIOT (J.), "Ernest Laurent", *Gazette des Beaux-Arts*, juin 1911.

"Les décorateurs de la Sorbonne", *Le Moniteur des architectes*, juin 1886.

DESJARDIN (P.), "Artistes contemporains : Eugène Carrière", *Gazette des Beaux-Arts*, avril 1907, p. 265-276.

DOIN (J.), "Hélène Dufau", *Gazette des Beaux-Arts*, juillet-septembre 1917, p. 466-482.

DOUMIC (R.), "Les statues de Paris", *La revue des deux mondes*, septembre 1896.

DUBRAY (J.P.), *Eugène Carrière, essai artistique*, Paris, 1931, VII-94 p.

DURAND-GREVILLE (E.), "Le meilleur hommage", *Bulletin de l'art ancien et moderne*, 7 mai 1910. [article sur Albert Besnard]

FOURCAUD (L. de), "René Ménard, *L'art et les artistes*, avril 1909, n° 49.

"La fresque de Puvis de Chavannes", *Le Temps*, 12 août 1925.

GEOFFROY (G.), *L'oeuvre d'Eugène Carrière*, Paris, 1902, 52 p.

GEOFFROY (G.), *La vie artistique, 1^{re} série (... Puvis de Chavannes)*, Paris, 1892, XVI-375 p., 1 pl. h. t., front.

GEOFFROY (G.), *La vie artistique, 5^e série ("Trois compositions de Puvis de Chavannes")*, Paris, 1897, 408 p., front.

GILLET (L.), "L'oeuvre décorative de M. Albert Besnard", *La revue des deux mondes*, novembre 1910.

GISCHIA (L.) et VEDRES (N.), *La sculpture en France depuis Rodin*, Paris, 1945.

GUIFFREY (J.J.), *Institut de France, Académie des Beaux-Arts, Liste des pensionnaires de l'Académie de France à Rome, 1663-1907*, Paris, 1908, 195 p.

GUIFFREY (J.J.), *Membres de l'Académie des Beaux-Arts, 1876-1901*, Paris, 1911.

HAUTECOEUR (L.), "La conception de la nature chez les peintres modernes (à partir de Puvis de Chavannes)", *Gazette des Beaux-Arts*, novembre 1936, p. 176-197.

HAVARD (H.), *L'oeuvre de Pierre-Victor Galland*, Paris, 1895, 224 p.

HEROLD (A.F.), *Roll*, Collection Art et esthétique, Paris, 1924, 117 p.

ISAY (R.), *Paul Landowski*, Paris, 1933, 38-XLVIII p.

JAMOT (P.), "Albert Besnard", *La revue de Paris*, 15 mai 1910.

JAMOT (P.), "Albert Maignan", *Gazette des Beaux-Arts*, mars 1911, p. 173-203.

JAMOT (P.), "Albert Maignan (1859-1929)", *Gazette des Beaux-Arts*, octobre 1929, p. 232-238.

JAMOT (P.), "Artistes contemporains, Ernest Laurent", *Gazette des Beaux-Arts*, janvier-février 1911, p. 173-180.

JEAN (R.), *Puvis de Chavannes*, Paris, 1914.

JULLIAN (R.), "L'oeuvre de jeunesse de Puvis de Chavannes", *Gazette des Beaux-Arts*, novembre 1938, p. 237-250.

LECHAT (H.), "Puvis de Chavannes au musée des Beaux-Arts de Lyon : la décoration de l'escalier neuf du palais des arts", *Gazette des Beaux-Arts*, octobre 1920, p. 234-248 et novembre 1920, p. 309-316.

LECONTE (G.), "Albert Besnard", *Gazette des Beaux-Arts*, janvier 1905, p. 41-56, février 1905, p. 153-167.

LECONTE (G.), *Albert Besnard*, Paris, 1925, II-140 p.

LEMONNIER (H.), "La peinture murale de Paul Delaroche à l'hémicycle de l'École des Beaux-Arts", *Gazette des Beaux-Arts*, avril-juin 1917, p. 173-182.

MAUCLAIR (C.), "René Ménéard", *Revue de l'art ancien et moderne*, 10 janvier 1914, n° 202.

MERLET (J.F.L.), "Francis Auburtin", *L'art et les artistes*, septembre 1912.

MICHEL (A.), "Exposition Puvis de Chavannes", *Gazette des Beaux-Arts*, janvier 1888, p. 36-44.

MICHEL (A.), "Alfred Roll, 1846-1920", *Gazette des Beaux-Arts*, février 1920, p. 106-116.

MILES (R.), *Alfred Roll*, Paris, 1904, 104 p.

MONTROSIER (E.), "Jean-Paul Laurens", *Gazette des Beaux-Arts*, décembre 1898, p. 441-451, février 1899, p. 145-155.

MORICE (C.), *Eugène Carrière*, Paris, 1906, 252 p.

MOUREY (G.), *Albert Besnard*, Paris, 1906, 154 p.

PARAN (J.), *Puvis de Chavannes*, Paris, 1911, 121 p.

Peintures et pastels de René Ménéard, Paris, 1923.

PORIOT (L.), *Jean-Jacques Henner et son oeuvre*, Paris, 1912, 56 p.

PUVIS DE CHAVANNES (P.), "Lettres", *La Revue de Paris*, 1^{er} février 1911.

RENAN (A.), "Puvis de Chavannes : à propos d'un livre récent (*Puvis de Chavannes*, par Marius Vachon)", *Gazette des Beaux-Arts*, janvier 1896, p. 79-85.

RIVIERE (J.), "Albert Besnard décorateur", *Art et décoration*, mai 1910.

Roll (A.P.), sa vie, son oeuvre, Paris, 1910, n. p.

ROMAINS (J.), *Paul Landowski, la main et l'esprit*, Paris, 1961, 105 p.

SCHNERB (J.F.), "François Bonhommé", *Gazette des Beaux-Arts*, janvier-juillet 1913, p. 11-25.

SEAILLES (G.), *Eugène Carrière : l'homme et l'artiste*, Paris, 1901, 102 p.

SCHEID (G.), *L'oeuvre de Puvis de Chavannes à Amiens*, s. l., 1907, 71 p., 8 pl.

SEGARD (A.), "Fresques inédites de Puvis de Chavannes", *Les arts*, mars 1914, p. 4-16.

SEGARD (A.), *Les peintres d'aujourd'hui, les décorateurs*, Paris, 1914, 2 vol.

SIEGFRIED (A.), "Albert Besnard", *La revue des deux mondes*, 1950, p. 489-494.

SILVESTRE (TH.), *Les artistes français*, Paris, 1926, 2 vol.

TAINE (H.), *L'École des Beaux-Arts et les Beaux-Arts en France ; milieu, défauts et mérites de l'art contemporain*, Paris, 1904.

THEVENIN (L.), *Dagnan-Bouveret, peintre*, Paris, 1901, pagination non relevée.

THOMAS (A.), "René Ménéard", *L'art décoratif*, avril 1902, p.1 et suiv.

VACHON (M.), *Puvis de Chavannes*, Paris, 1899, XV-154 p., pl. h. t.

VALMY-BAYSSE (J.), *Jean-Paul Laurens, sa vie, son oeuvre*, Paris, 1910, 11 p.

VAUXCELLES (H.), "Francis Auburtin", *Art et décoration*, 1912 / 2, p. 75-78.

DEUXIEME PARTIE : BIBLIOGRAPHIE

DEUXIEME PARTIE : BIBLIOGRAPHIE

I-OUVRAGES GENERAUX

CACHIN (F.) dir., *L'art au XIX^e siècle*, Paris, 1990, 627 p.

FERRIER (J.L.), *L'aventure de l'art au XIX^e siècle*, Paris, 925 p.

MARCHAND (B.), *Paris, Histoire d'une ville, XIX^e-XX^e siècles*, Paris, 1993, 440 p.

MAYEUR (J.M.), *Les débuts de la troisième République*, Nouvelle Histoire de la France Contemporaine, Paris, 1973, 254 p.

PLESSIS (A.), *De la fête impériale au mur des fédérés*, Nouvelle Histoire de la France Contemporaine, Paris, 1979, 254 p.

PROST (A.), *Histoire de l'enseignement en France, 1800-1967*, Paris, 1968, 524 p.

REBERIOUX (M.), *La République radicale*, Nouvelle Histoire de la France Contemporaine, Paris, 1975, 275 p.

II- L'ADMINISTRATION DES BEAUX-ARTS L'ENSEIGNEMENT SUPERIEUR

1- L'ADMINISTRATION DES BEAUX-ARTS

Depuis quelques années la structure administrative de la Direction des Beaux-Arts est mieux connue, et les politiques artistiques bien étudiées. La thèse de Marie-Claude Genet-Delacroix, *Art et Etat sous la troisième République*, est un ouvrage précieux même s'il convient de nuancer le rôle prépondérant qu'elle accorde au Conseil Supérieur des Beaux-Arts. La thèse de Pierre Vaisse, *La troisième République et les peintres*, fournit l'analyse la plus claire et la plus pertinente sur la commande officielle.

CHATELET (A.M.), "La commande publique à Paris (1860-1914)", *Revue des Monuments historiques*, 1986, n° 144, p. 81-86.

GENET-DELACROIX (M.C.), "L'histoire de l'art et son institutionnalisation sous la troisième République", *Histoire moderne, contemporaine et informatique*, VI, 1985, p. 44-101.

GENET-DELACROIX (M.C.), "Professionalisation et institutionnalisation : artistes et Etat sous la troisième République", dans *Sociabilités intellectuelles, cahiers I.H.T.P.*, n° 20, mars 1992, p. 52-62.

GENET-DELACROIX (M.C.), *Art et Etat sous la troisième République. Le système des Beaux-Arts (1870-1940)*, Paris, 1992, 450 p.

GERBOD (P.), "L'action culturelle de l'Etat au XIX^e siècle", *Revue Historique*, 1983, p. 384-401.

MONNIER (G.), *L'art et ses institutions en France de la Révolution à nos jours*, Paris, 1995, 465 p.

VAISSE (P.), *La troisième République et les peintres*, Paris, 1995, 476 p.

2-L'ENSEIGNEMENT SUPERIEUR ET LES ELITES UNIVERSITAIRES

Depuis 1985, Christophe Charle a développé l'approche prosopographique des milieux universitaires ; cette recherche débouche sur la publication d'un grand nombre de dictionnaires biographiques des professeurs ayant enseigné dans les facultés et grands établissements parisiens. Ces ouvrages nous sont d'un précieux secours pour identifier les universitaires représentés en buste qui décorent les espaces, publics ou non, des bâtiments universitaires. Ces outils biographiques permettent de cerner avec précision le personnage et sa carrière, d'étudier la place exacte qui fut la sienne au sein de l'institution qui souhaita conserver son souvenir. Le volume concernant la faculté de médecine de Paris, un des plus considérable par ses dimensions, est également le plus utile puisqu'il couvre une très vaste période ; en outre, le très grand nombre de professeurs représentés dans cette institution nécessitait un instrument de travail spécifique, capable de pallier les lacunes des dictionnaires biographiques classiques (comme le *Höffer*) : l'ouvrage de Françoise Huguet répondait parfaitement à cette attente.

AGRAIN (B.), *Histoire des universités*, Paris, 1973, 128 p.

BOURDIEU (P.), *Homo academicus*, Paris, 1984, 317 p.

BOURDIEU (P.), *La noblesse d'Etat. Grandes écoles et esprit de corps*, Paris, 1989, 550 p.

CHARLE (C.), *Dictionnaire biographique des universitaires aux XIX^e et XX^e siècles*, Paris, 1985.

CHARLE (C.), *Les professeurs au Collège de France. Dictionnaire biographique (1801-1939)*, Paris, 1988, 246 p.

CHARLE (C.), *Les professeurs de la Faculté des Lettres de Paris. Dictionnaire biographique (1809-1908)*, Paris, 1985, 179 p.

CHARLE (C.), *Les professeurs de la Faculté des Lettres de Paris. Dictionnaire biographique (1909-1939)*, Paris, 1986, 215 p.

CHARLE (C.), *Les professeurs de la Faculté des Sciences de Paris. Dictionnaire biographique (1901-1939)*, Paris, 1989, 270 p.

CHARLES (C.), *La république des universitaires, 1870-1940*, Paris, 1994, 505 p.

FONTARON (C.) et GRELON(A.), *Les professeurs du Conservatoire National des Arts et Métiers. Dictionnaire Biographique (1795-1955)*, Paris, 1995, 2 vol., 752 et 667 p.

FOURRIER (C.), *Les institutions universitaires*, Paris, 1971, 128 p.

GAILLARD (J.M.), *Tu seras président mon fils, anatomie des grandes écoles et malformation des élites*, Paris, 1987, 248 p.

GERBOD (P.), "Un directeur de l'enseignement supérieur : Louis Liard", *Les directeurs de Ministères en France aux XIX^e et XX^e siècles*, Paris, 1976.

GERBOD (P.), *La condition universitaire en France au XIX^e siècle*, Paris, 1965, 722 p.

GUENEE (S.), *Les universités françaises des origines à la Révolution : notices historiques sur les universités, studia et académies protestantes*, Paris, 1982, 144 p.

GUIRAL (P.) et THUILLIER (G.), *La vie quotidienne des professeurs, 1870-1940*, Paris, 1982, 315 p.

HUGUET (F.), *Les professeurs de la faculté de médecine de Paris, Dictionnaire biographique (1794-1939)*, Paris, 1991, XIV-753 p.

MAGLIULO (B.), *Les grandes écoles*, Paris, 1982, 128 p.

MAYEUR (F.), *Histoire générale de l'enseignement et de l'éducation en France*, tome III, Paris, 1987.

MINOT (J.), *Histoire des universités françaises*, Paris, 1991, 127 p.

SULEIMAN (E.), *Les élites en France. Grands corps et grandes écoles*, Paris, 1979, 283 p.

VERGER (J.) dir., *Histoire de l'Université de France*, Toulouse, 1986, 432 p.

III- UNIVERSITES ET ETABLISSEMENTS D'ENSEIGNEMENT SUPERIEUR : LES LIEUX ET LES INSTITUTIONS

Les études concernant les bâtiments sont assez rares, de même que celles se rapportant plus spécifiquement à la décoration des locaux ; il faut signaler les travaux de René Rebuffat et Serge Benoit, tous deux chercheurs au laboratoire d'archéologie de l'E.N.S., qui ont analysé avec une grande pertinence les commandes de bustes pour la décoration de la cour principale. On ne manquera pas, bien entendu, de rappeler le mémoire de D.E.A. de Dominique de Fournoux ; ce travail, consulté avec l'autorisation de l'auteur, nous a permis de compléter notre catalogue pour cet établissement. Les facultés de Stasbourg et de Bordeaux ont été étudiées par François Loyer et Claude Laroche : leur approche des problèmes iconographiques et architecturaux nous a guidé dans notre étude. La grande majorité des travaux présentés dans cette section sont des textes traitant de l'histoire des institutions retenues dans le cadre de notre étude. Comme nous l'avons fait remarquer dans la section correspondante des sources imprimées, ces documents, quand ils émanent de

l'institution concernée, ont une grande valeur en tant que source susceptible d'être critiquée. Nombreux sont les établissements dans ce cas, qu'il s'agisse de l'E.N.S., de l'Ecole Centrale des Arts et Manufactures, de la Faculté de Pharmacie ou l'Ecole des Chartes. Un autre groupe d'ouvrages mérite une mention particulière : les livres d'or, livres du centenaire, et autres textes à caractère commémoratif ; dernièrement, la vague des "bicentennaires" est venue enrichir considérablement cette catégorie : *L'Ecole Normale Supérieure ou les chemins de la liberté*, *Un conservatoire pour les Arts et Métiers* en font partie. Une autre richesse de ces ouvrages, et non des moindres, est d'offrir une iconographie abondante et généralement en couleur ; ces photographies ont pu, à l'occasion et avec l'accord des auteurs, contribuer à enrichir notre catalogue illustré.

ARLET (G.), *D'Hesphaios à Sophia Antipolis : mineurs et forgerons*, Saint-Etienne, 1991, 241 p.

BEGUIN (J.), *Cent ans de sciences religieuses en France*, Paris, 1987. pagination non communiquée. [Centenaire de la Section des Sciences Religieuses de l'Ecole Pratique des Hautes Etudes]

Bicentenaire des Langues Orientales (1795-1995), livret de l'étudiant, Paris 1994, 188 p.

BIQUART (P.), *Du radium aux microprocesseurs : histoire de l'Ecole Supérieure de Physique et Chimie Industrielles de la Ville De Paris*, Paris, 1987, 169 p.

BOMPAIRE-EVESQUE (C.F.), *Un débat sur l'Université au temps de la troisième République : la lutte contre la nouvelle Sorbonne*, Paris, 1988, 277 p.

BONNET (A.), "Une histoire de l'art illustrée, l'hémicycle de l'Ecole des Beaux-Arts par Paul Delaroche", *Histoire de l'art*, n° 33-34, mai 1996, p. 17-30.

BOST (J.), *Lyon, berceau des sciences vétérinaires*, Lyon, 1992, 161 p.

Cent-cinquantième anniversaire de la fondation de l'Ecole des Chartes : compte-rendu de la cérémonie du 29 novembre 1971, Paris, 1972, n. p.

Centenaire de l'Ecole Normale Supérieure de Jeunes Filles, catalogue de l'exposition organisée en 1981, Paris, 1981, 70 p.

Centenaire de l'Ecole Normale Supérieure de Saint-Cloud : 1882-1982, Saint-Cloud, 1985, 105 p.

COHEN (W. B.), *Empereurs sans sceptre : histoire des administrateurs de la France d'Outre-Mer et de l'Ecole Coloniale*, Paris, 1973, 304 p.

Le Collège de France, Paris, 1990, 35 p.

Le Collège de France, Paris, 1994, 21 p.

Chronique de l'Ecole Centrale (1829-1979), Paris, 1979, 216 p.

DETHAN (G.), *La vie de Gaston d'Orléans*, Paris, 1992, 429 p. [Introduction sur l'Ecole des Chartes].

DIMOFF (P.), *La Rue d'Ulm à la belle époque, souvenirs d'un normalien supérieur*, Nancy, 1970, II-168 p.

DUFAY (F.), *Les normaliens : de Charles Péguy à Bernard-Henri Levy, un siècle d'histoire*, Paris, 1993, 356 p.

L'Ecole Centrale (1829-1979) : origines et destinées de l'Ecole Centrale des Arts et Manufactures, Paris, 1979, 156 p.

Ecole des Mines de Paris (1783-1983), Paris, 1983, 208 p.

Ecole Nationale des Chartes, Paris, 1994, 27 p. [Livret de l'Ecole présentant l'histoire des chaires de l'Ecole des Chartes]

Ecole Nationale Supérieure des Arts Décoratifs, Paris 1967, 6 p.

Ecole Nationale Supérieure des Arts Décoratifs, Paris, 1990, 18 p.

Ecole Nationale Supérieure de Chimie, Paris, 1975, 19 p.

Ecole Nationale Supérieure des Mines de Paris, 1783-1983 le bicentenaire, catalogue de l'exposition organisée en 1983, Paris, 1983, 16 p.

FINOT (A.), "Napoléon III urbaniste du V^e arrondissement", *Montagne Sainte Geneviève*, 1976, n° 187, p. 5-11.

FOURNOUX (D. DE), *Le décor peint de la nouvelle Sorbonne*, mémoire de D.E.A., Université de Paris-Sorbonne, 1986, 155 ff dact., phot, ill.

GARDEN (M.), "Quand Lyon se payait son université...il y a déjà un siècle", *Résonance*, n° 6, p. 9-20.

GAZIER (D.), "Aperçu sur l'évolution de l'Ecole des Ponts et Chaussées depuis sa création jusqu'à nos jours", *Regards sur la France*, n° 14, 1961.

GENTIL (P.), *Derniers chefs d'un empire*, Paris, 1972, 371 p. [Ouvrage sur l'Ecole Nationale de La France d'Outre-Mer]

GENTIL (P.), *Ecole Nationale de la France d'Outre-Mer : La gloire de l'Ecole Coloniale*, Paris, 1986, 63 p.

GUYOTJEANIN (O.), "Aperçus sur l'Ecole des Chartes au XIX^e siècle", *Erudicion y discurso historico : las instituciones europeas, (s. XVIII-XIX)*, Valencia, 1993, p. 285-307.

Histoire de l'Université de Paris, catalogue de l'exposition organisée par la chancellerie des Universités de Paris, Paris, 1973, XI-164 p.

JEANIN (P.), *Ecole Normale Supérieure, Livre d'or*, Paris, 1963, 174 p.

JEANIN (P.), *Deux siècles à Normale Sup'*, petite histoire d'une grande école, Paris, 1994, 288 p.

LAISSUS (Y.) et TORLAIS (J.), *Le Jardin du Roi et le Collège Royal*, Paris, 1987, 2 vol., 262 et 341 p.

LUC (J.N.), *Des normaliens : Histoire de l'Ecole Normale Supérieure de Saint-Cloud*, Paris, 1982, 325 p.

MASSON (N.), *L'Ecole Normale Supérieure, les chemins de la liberté*, Paris, 1994, 96 p., phot, ill.

MERCIER (A.), *Un Conservatoire pour les Arts et Métiers*, Paris, 1994, 128 p., phot, ill.

OBOUSSIER (D.), *Le centre universitaire Jussieu : étude architecturale et urbanistique, ou la recherche de l'architecture de la Faculté des Sciences de l'Université de Paris de la Monarchie de Juillet à nos jours*, thèse de 3^e cycle (Histoire de l'Art), Université Paris-I Panthéon-Sorbonne, 1982, 288 ff dact.

L'Observatoire de Paris, Paris, 1975, 72 p.

ORY (P.), "La Sorbonne, cathédrale de la science républicaine", *L'Histoire*, 1979, n° 12, p. 50-59.

OULHIOU (Y.), *L'Ecole Normale Supérieure de Fontenay-aux-Roses à travers le temps (1880-1980)*, Fontenay-aux-Roses, 1981, 312 p.

Paris à l'école, qui a eu cette idée folle..., catalogue de l'exposition organisée au Pavillon de l'Arsenal, Paris, 1993, 303 p.

Le Paris de polytechniciens : des ingénieurs dans la ville, catalogue de l'exposition organisée par la Délégation à l'Action Artistique de la Ville de Paris, Paris, 1994, 299 p.

Paris et son Université : Le quartier latin de Philippe-Auguste à nos jours", catalogue de l'exposition organisée à la mairie du V^e arrondissement, Paris, 1986, 146 p.

PEYREFITTE (A.) (dir.), *Rue d'Ulm : Chroniques de la vie normalienne*, Paris, 1994, 651 p.

PICON (A.), *L'invention de l'ingénieur moderne : L'Ecole des Ponts et Chaussées (1747-1851)*, Paris, 1992, 767 p.

Portrait d'école : L'Ecole Nationale Supérieure des Arts Décoratifs, Paris, 1992, 48 p.

PREVOST (M.), *Histoire et inventaire du musée d'histoire de la médecine*, thèse de doctorat en médecine, Université Paris-VI, Faculté de médecine Broussais, s. d., 130 p.

Quatre cent cinquantième anniversaire de la fondation du Collège de France (1530-1980), Paris, 1981, 50 p.

REBUFFAT (R.), "Les bustes de la cour aux Ernest", *Ernest, Le courrier*, n° 6, avril-mai 1994, n. p.

REBUFFAT (R.), "Une inscription anépigraphe", *Ernest, Le courrier*, n° 23, octobre 1994, n. p.

RIVE (P.) (dir.), *La Sorbonne et sa reconstruction*, Paris, 1987, 231 p.

SAMARAN (C.), *Enfance et jeunesse d'un centenaire*, Paris, 1979, 163 p.

SEBILLE (R.), *Histoire de l'hôtel de Fleury*, projet de fin d'études, Ecole Nationale des Ponts et Chaussées, 1990, n. p.

SEGRE (M.), *L'art comme institution : L'Ecole des Beaux-Arts au XIX^e et XX^e siècles*, Cachan, 1993, 231 p.

SHINN (J.), *L'Ecole Polytechnique*, Paris, 1980, pagination non communiquée.

"Sorbonne", *GEO*, n° 105, p. 208-225.

TUILLIER (A.), *Histoire de l'Université de Paris et de la Sorbonne*, Paris, 1994, 2 vol., 620 et 657 p.

VALETTE (S.), "L'inauguration de l'Ecole Supérieure de Pharmacie n'eut pas lieu (janvier 1882)", *Revue d'histoire de la pharmacie*, 1981, n° 251, p. 232-238.

VALETTE (S.), "Un projet de décoration du peintre Courmes pour la Faculté de Pharmacie", *Revue d'histoire de la pharmacie*, 1984, t.31, p. 221-236.

VALETTE (S.), "Un second projet de décoration pour la Faculté de Pharmacie de Paris par Lucien Coutaud", *Revue d'histoire de la pharmacie*, 1985, n° 266, p. 251-259.

VINCENT (G.), *Sciences po : histoire d'une réussite*, Paris, 1987, 419 p.

WEISZ (G.), *The emergence of modern universities in France, 1863-1914*, Princeton, 1983, XII-397 p.

ZWERLING (C.S.), *The emergence of the Ecole Normale Supérieure as a center of scientific education in the nineteenth century in France*, New-york, London, 1990, IV-362 p.

IV- LES ARTISTES ET LES OEUVRES

1-PROBLEMES TECHNIQUES

BENOIST (L.), *La sculpture aux XIX^e et XX^e siècles*, Paris, 1965, 128 p.

DENEUX (G.), *Mode d'emploi des couleurs à l'encaustique pour émaillage athénien, procédé inaltérable de Gabriel Deneux*, Paris, 1892, 8 p.

DENEUX (G.), *La peinture à l'encaustique avec les couleurs inaltérables de Gabriel Deneux*, Paris, 1892, 8 p.

DENEUX (G.), *Un procédé de peinture inaltérable, la peinture à l'encaustique par G. Deneux*, Paris, 1890, 32 p.

DIDRON (E.), "Du rôle décoratif de la peinture en mosaïque", *Gazette des Beaux-Arts*, 1875, t.2, p. 442-459.

DURAND (M.), "La décoration murale : procédé typonique du Moyen-Age", *Le moniteur des architectes*, 31 janvier 1878.

La sculpture. Méthode et vocabulaire, Paris, 1978, 2 vol., XVIII-765 p.

RUDEL (J.), *Technique de la peinture*, Paris, 1969, 128 p.

SEGARD (A.), "L'enseignement de la fresque", *Le Temps*, 25 juillet 1911.

2-LES ARTISTES ET LES OEUVRES

Depuis bientôt vingt ans les peintres officiels du XIX^e siècle ont connu une réelle réhabilitation : Puvis de Chavannes ouvrit la marche et nombre d'artistes lui emboîtèrent le pas sur le chemin de la renaissance à la notoriété. Les nombreux catalogues d'expositions mentionnés dans cette section attestent de cette redécouverte. Sur le versant universitaire de l'Histoire de l'art, ont été constituées un bon nombre de monographies concernant des peintres injustement oubliés : il nous suffira de citer à titre d'exemple le mémoire d'Isabelle Denis sur Abel de Pujol. En ce qui concerne les catalogues d'exposition, signalons plus particulièrement celui traitant du peintre

Henri Gervex, qui fit l'objet d'une exposition remarquée à Paris en 1992. Dans le cadre de notre travail, l'intérêt de ces multiples études est évident, aussi bien pour obtenir des renseignements sur la carrière de l'artiste que des précisions sur les oeuvres que nous devons analyser, mais aussi pour comparer les décors universitaires réalisés par un artiste avec d'autres de ses travaux.

ADHEMAR (J.), *Albert Besnard : l'ensemble de l'oeuvre gravée, peinture, dessins, pastels, expositions*, Paris, décembre 1949, 12 p.

"An aristocrat of idealism" [Puvis de Chavannes], *Appollo*, 1972, vol.75, n° 124, p. 432-439.

ARGENCOURT (L.D'), *Les peintures murales de Puvis de Chavannes au musée de Picardie*, thèse de 3^e cycle (Histoire de l'art), Paris, 1973, 307 ff. dact.

L'art officiel à la fin du XIX^e siècle, catalogue de l'exposition organisée au musée de Blois, 30 janvier-15 février 1976, Blois, 1976, VII-187 p.

Jean-François Auburtin (1866-1930) : le symboliste de la mer, catalogue de l'exposition organisée par la délégation à l'action artistique de la Ville de Paris, Paris, 1990, 158 p.

BEAUVALOT (CH.), *Le thème de la mort dans l'oeuvre d'Albert Besnard*, mémoire de D.E.A., Université de Paris-X, 1994, pagination non communiquée.

BAUTENS (R.), *Eugène Carrière : his work and influence*, Ann Harbor (Mich.), 1983, XVIII-271 p.

BEAUGRAND (F.), "Une peinture pour un idéal : Jean Geoffroy (1853-1924), *Paris à l'école, qui a eu cette idée folle...*, catalogue de l'exposition organisée au Pavillon de l'Arsenal, Paris, 1993, 303 p., p. 130-137.

BERSIER (A.), "En souvenir d'Albert Besnard", *Méditerranée*, 1950, t.VIII-IX, p. 52-62.

BIZARDEL (Y.), "les statues parisiennes fondues sous l'occupation", *Gazette des Beaux-arts*, mars 1974, p. 129-135.

BOUCHER (M.G.), *Catalogue des dessins et peintures de Puvis de Chavannes*, Paris, 1979, 149 p.

BRIDENNE (J.), "Les peintures murales d'Albert Besnard à la chapelle de l'institut Cazin-Perrochand" [Berck, Pas-de-Calais], *Les dossiers archéologiques et historiques du Nord-Pas-de-Calais*, 1987, n° 25, p. 22-27.

BROWNE-PRICE (A.), "L'allégorie réelle chez Puvis de Chavannes", *Gazette des Beaux-Arts*, Janvier 1977, p. 27-40.

BUROLLET (TH.), "Le dépôt des sculptures de la ville de Paris ou la survie de la statuaire parisienne", *La Gazette des Beaux-Arts*, 1979, t.94, p.113-124.

CARDIS (R.), *Benjamin-Constant (1845-1902), peintre toulousain*, mémoire de maîtrise, Université de Toulouse-III-Le-Mirail, 1985.

Eugène Carrière, catalogue de l'exposition organisée à Paris en 1984, Paris, Galerie Patrice Trigano, 1984, n.p.

"Catalogue des statues enlevées par les nazis (1940-44) et quelques images en conservant le souvenir. Catalogue alphabétique des sculpteurs dont les oeuvres ont disparu", *Gazette des Beaux-Arts*, mars 1973, p. 135-149.

Thomas Couture (1815-1879), catalogue de l'exposition organisée à Senlis, 29 septembre 1979-7 janvier 1980, *Sauvegarde de Senlis*, 1978-79, n° 49, h.s, n. p.

Claude, Marie et Guillaume Dubufe : portrait d'un siècle d'élégance parisienne, Paris, 1988, 237 p.

COMERRE (G.) et LION-COMERRE (D.), *Leon Comerre (1850-1916)*, Paris, 1980, pagination non communiquée.

André Devambez (1867-1944), présentation d'une donation, catalogue de l'exposition organisée par le musée départemental de l'Oise, Beauvais, 15 juin au 3 octobre 1988, Beauvais, 1988, 117 p.

DUMONT (P.), "Les peintres et la peinture vus à travers le journal des années 1895", *Gazette des Beaux-Arts*, février 1976, p. 76-81.

FOUCART (B.) et LEFRANÇOIS (M.), *Paul Landowski*, Paris, 1989, 121 p.

FOUCART-BORVILLE (J.), *La genèse des peintures murales de Puvis de Chavannes au musée de Picardie*, Amiens, 1976, 111 p., ill.

FUSCO (P.), "Falguière, the female nude and la résistance", *Bulletin of Los Angeles county Museum of Art*, 1927, vol. 23, p. 36-56.

GENET-DELACROIX (M.C.), "Vies d'artistes : art académique, art officiel, art libre sous la troisième République", *Revue d'Histoire Moderne et Contemporaine*, 1986, n° 1, p. 140-173.

Henri Gervex (1852-1929), catalogue de l'exposition organisée par la galerie des Beaux-Arts de Bordeaux, le musée Carnavalet, le musée des Beaux-Arts de Nice, Paris, 1992, 255 p.

GIBSON (M.), *Le Symbolisme*, Köln, 1994, 255 p.

GIRY (M.), *La peinture à Paris en 1905*, thèse de 3^e cycle, Université de Strasbourg, 1967, Strasbourg, 1987, 2 vol., 397 et 130 ff. dact.

GOHEL (L.M.), "Sculpture et architecture au XIX^e siècle : dialogues et conflits", *La sculpture au XIX^e siècle*, Paris, 1986, p. 275-280.

HARDING (J.), *Les peintres pompiers : la peinture académique en France de 1830 à 1880*, N. Chastal trad., Paris, 1984, 134 p.

HARGROVE (J.), "Les personnages célèbres de la troisième République, la création non préméditée d'un fond de sculpture", *La sculpture au XIX^e siècle*, Paris, 1986, p. 157-167.

HOUSSAIS (L.), *La reconstitution archéologique dans l'oeuvre de Georges-Antoine Rochegrosse*, mémoire de D.E.A., Université Lyon-II, 1994, pagination non communiquée.

HOUSSAIS (L.), "Archéologie, littérature, illustration : *Salammbô* vu par G.A. Rochegrosse", *Histoire de l'Art*, n° 33-34, mai 1996.

IMBERT (D.), "Aux origines du fonds de sculpture du dépôt d'Ivry : la politique de commande de la Ville de Paris dans les débuts de la troisième République", *La sculpture au XIX^e siècle, une mémoire retrouvée : les fonds de sculpture*, Paris, 1986, p. 94-106.

ISHIWAKA (J.), "Moderne malgré lui : the phenomen of Puvis de Chavannes", *Art journal*, 1968, vol. 27, n° 4, p. 381-386.

JULLIAN (PH.), [Puvis de Chavannes], *Connaissance des arts*, 1972, n° 250, p. 108-117.

JULLIAN (PH.), "Le temps est venu de rendre à Puvis de Chavannes son socle", *Réalités*, 1976, n° 369, p. 46-53.

LANFRANCHI (J.), *Statues de Paris. Les statues des grands hommes élevées à Paris des lendemains de la révolution à 1940. Leur insertion dans l'histoire politique, sociale et culturelle*, thèse de 3^e Cycle, Université Paris-I Panthéon-Sorbonne, 1980, 200 ff. dact.

LANSE (S.), "Souvenirs d'Albert Besnard", *Revue savoisienne*, 1974, n° 114, p. 30-43.

Jean-Paul Laurens (quarante-deux dessins d'illustration pour les Temps mérovingiens d'Augustin Thierry), catalogue de vente, Paris, Drouot, 6 novembre 1975.

LE PELLEY-FONTENY (M.), *Léon Auguste Lhermitte (1844-1925)*, catalogue raisonné de l'oeuvre, Paris, 1991, 536 p.

Guillaume Guillon Lethière (1760-1932), peintre d'histoire, catalogue de l'exposition organisée en 1991, Savigny-sur-Orge, 1991, 52 p.

Léon Lhermitte, catalogue de l'exposition organisée par le Paine Art Center Museum, 21 septembre au 10 novembre 1974, Oshkosh (Wisc.), 1974, 92 p.

Henri Martin (1860-1943), études et peintures de chevalet", catalogue de l'exposition organisée à Toulouse, février-mars 1983, Paris, avril-mai 1983, Toulouse, Paris 1983, 316 p.

MATHIEU (P.L.), *La génération symboliste*, Genève, 1990, 223 p.

MATHIEU (P.L.), "Puvis de Chavannes ou le peintre et son mur", *OEuil*, 1970, n° 256, p. 20-27.

René Ménard, catalogue de l'exposition organisée par le musée de Dieppe, juillet-septembre 1969, Dieppe, 1969, 51 p.

Le Moyen-Age et les peintres français de la fin du XIX^e siècle, catalogue de l'exposition organisée à Cagnes-sur-Mer, Cagnes-sur-Mer, 1980, pagination non communiquée.

Paradis perdus, l'Europe symboliste, catalogue de l'exposition organisée au musée des Beaux-Arts de Montréal, 8 juin-15 octobre 1995, Montréal, 1995, 552 p.

PERSIN (P.G.), *Aman Jean : peintre de la femme*, Paris, 1993, 224 p.

PETRIE (B.), "Puvis de Chavannes and French symbolist painting", *Studio international*, 1972, vol.183, n°944, p. 193-195.

POISSON (G.), "L'âge d'or de la statuaire parisienne", *Objet de l'art*, 1989, n° 226, p. 58-70.

PONCHON (D.H.), "J.J. Weerts, peintre roubaisien", *Bulletin de la société d'émulation de Roubaix*, 1961, t.35, série G, vol.1, p. 44-48.

Denys Puech (1854-1942), Rodez, 1993, 257 p.

Puvis de Chavannes, catalogue de l'exposition organisée au Grand Palais, 26 novembre 1976-24 février 1977 et à Ottawa, galerie nationale du Canada, 18 mars 1977-1^{er} mai 1977, Paris, 1977, 267 p. et Ottawa, 1977, 276 p.

Puvis de Chavannes and the modern tradition, catalogue de l'exposition organisée par the art gallery of Ontario, 24 octobre au 30 novembre 1975, Toronto, 1975, XVI-198 p.

Puvis de Chavannes et le musée des Beaux-Arts de Marseille, catalogue de l'exposition organisée par le musée des Beaux-Arts de Marseille, décembre 1984 à janvier 1985, Marseille, 1984, 95 p.

Du réalisme au symbolisme, l'Avant-garde belge, 1880-1900, catalogue de l'exposition organisée au centre culturel Saint-Jean, Bruges, 8 juillet-15 octobre 1995, Bruges, 1995, 326 p.

RHEIMS (M.), *La sculpture au XIX^e siècle*, Paris, 1972, 435 p.

La sculpture française au XIX^e siècle, catalogue de l'exposition organisée au Grand Palais, Paris, 10 avril 1986-28 juillet 1986, Paris, 1986, XXVIII-471 p.

souvenir d'Aman Jean (1859-1936), catalogue de l'exposition organisée par l'Union Centrale des Arts Décoratifs, musée des Arts Décoratifs, 4 avril-4 mai 1970, Paris, 1970, 58 p.

"Les statues parisiennes de grands hommes", *La Gazette des Beaux-Arts*, mars 1974, p. 149-153.

TILD (J.), "Albert Besnard", *La revue*, 1^{er} décembre 1913, p. 352-366.

VAN DER GRINTEN (E.F.), "Puvis de Chavannes, 1824-1898, amateur de murailles, Evidence of his respect for the integrity of the wall surface", *Actes du 22^e congrès international d'Histoire de l'art*, Budapest (1969), 1977, t.2, p. 303-307.

VERGNETTE (F. DE) "Anticléricalisme et naturalisme au Panthéon : le décor de Jean-Paul Laurens", *Histoire de l'art*, n° 28, décembre 1994, p. 51-61.

Jean-Joseph Weerts, catalogue de l'exposition organisée à Roubaix en 1994, Roubaix, 1994, pagination non communiquée.

V- ETUDES COMPARATIVES : UNIVERSITES DE FRANCE ET D'AILLEURS, AUTRES EDIFICES

Dans l'introduction du catalogue de l'exposition "*Le triomphe des mairies*", Thérèse Burollet mentionnait le travail qui ouvrit la voie à toute les recherches dans ce domaine : la thèse de M. Lin-Young-Bang, soutenue en 1964, qui portait sur la décoration des édifices civils publics à Paris sous la troisième République. Depuis, de nombreuses recherches ont été effectuées dans ce domaine, en particulier par Pierre Vaisse à l'occasion de sa thèse sur les rapports entre la troisième République et les peintres. En outre, la considérable synthèse que constitue l'entreprise des *Lieux de mémoire* a permis à nombre d'historiens de s'exprimer sur de sujets précis tel que la mairie (Maurice Agulhon), ou les monuments aux morts (Antoine Prost) : on dispose donc désormais d'éléments nombreux pour établir une typologies des décors publics. Reste à démontrer la pertinence de cette liste au sein de notre bibliographie ; le lecteur en sera aisément convaincu quand il aura constaté que seuls les décors universitaires manquent à cette collection d'études : nous avons souhaité, avec cette section, présenter la "*famille naturelle*" de notre travail.

AGULHON (M.), "Le langage des façades", *Centenaire de la reconstruction de l'Hôtel de Ville, 1882-1982*, Paris, 1982, p. 51-66.

AGULHON (M.), "La Mairie", *Les lieux de mémoire*, t.I : *La République*, Paris, 1984, p. 167-185.

BECKER (A.), *Les monuments aux morts, patrimoine et mémoire de la France de la Grande Guerre*, Paris, 1988, 158 p.

BONNET (H.), *La Faculté de Médecine de l'Université de Montpellier, huit siècles d'histoire et d'éclat*, Montpellier, 1992, 3375 p.

BUSSCHER (J.M. de), *Les folies de l'industrie*, Bruxelles, 1981, 287 p.

"Campus américains", *GEO*, n° 88, p. 94-143.

Le centenaire de la reconstruction de l'Hôtel de Ville, Paris, 1983.

CHAMPION (V.) (et al.), *Les cinémas Parisiens, 1945-1995*, catalogue de l'exposition organisée par la Délégation à l'Action Artistique de la Ville de Paris, Paris, 1995, 218 p.

CHAUDONNERET (M.C.), *La figure de la République, Le concours de 1848*, Paris, 1987, 239 p.

CHEVALLIER (P.) et RABIEAU (D.), *Le Panthéon*, Paris, 1977, 64 p.

COLVIN (H.), and SIMMONS (J.S.G.), *All Souls, an Oxford college and its building*, Oxford University Press, Oxford, 1989, 97 p.

COUSTET (R.), "Les bas-reliefs de la façade de l'ancienne Faculté des Sciences et Lettres de Bordeaux ou la ville de Bordeaux dispensant ses trésors à l'instruction publique", *Revue d'études anciennes*, t.95, 1993, 1-2, p. 323-334.

FERAULT (M.A.), "style et iconographie des grands décors peints de la troisième République dans les mairies et hôtels de ville du Val-de-Marne", *Paris et Ile-de-France*, t.XXXVII (1987), p. 379-389.

FOUCART (B.), *Le renouveau de la peinture religieuse en France (1800-1860)*, Paris, 1987, 443 p.

FOUCART (B.), "L'âge d'or de la peinture religieuse", *Le débat*, mars 1981, n° 10, p. 29-47.

LAROCHE (C.), "pro Scientia Urbe et Patria : l'architecture de la Faculté de Médecine et de Pharmacie de Bordeaux, (1876-1888 et 1902-1922)", *Revue archéologique de Bordeaux*, t.83, 1992, p 137-173.

LEMOINE (B.), et RIVOIRARD (P.), *L'architecture des années 30*, catalogue de l'exposition organisée par la Délégation à l'Action Artistique de la Ville de Paris, Paris, 1987, 251 p.

LEMOINE (B.), *La cité internationale universitaire de Paris*, Paris, 1990, 120 p.

LENGLART (D.), *Universités et écoles supérieures*, Paris, 1992, 119 p.

LENIAUD (J.M.), *Les cathédrales au XIX^e siècle*, Paris, 1993, 984 p.

LE NORMAND-ROMAIN (A.), *Mémoire de marbre, La sculpture funéraire en France, 1804-1914*, catalogue de l'exposition organisée à la Bibliothèque Historique de la Ville de Paris, 1995, Paris, 1995, 447 p.

LIN YOUNG BANG, *Les décors peints dans les édifices civils publics à Paris sous la troisième République*, thèse univ. de Lettres, Paris, 1964, 2 vol., 327 et 152 ff. dact.

LOYER (F.), "Le Palais Universitaire de Strasbourg, culture et politique en Alsace au XIX^e siècle", *Revue de l'Art*, 1991, n° 91, p. 9-25.

LOYER (F.), "Le souffle de Raphaël à l'Université Impériale de Strasbourg", *Revue des monuments historiques*, 1990, n° 168, p. 41-44.

MARREY (B.) et DUMONT (J.M.), *La brique à Paris*, catalogue de l'exposition organisée au Pavillon de l'Arsenal, Paris, 1991, 219 p.

MONNIER (G.), "Ne brûlez pas Jussieu ?", *Libération*, vendredi 23 août 1996, p.4.

OZOUF (M.), "Le Panthéon", *Les lieux de mémoire*, t.I : *La République*, Paris, 1984, p. 139-167.

"*Le Panthéon symbole des révolutions*", catalogue de l'exposition présentée du 31 mai au 30 juillet 1989 à l'hôtel de Sully, Paris, et du 19 septembre au 15 novembre 1989 au Centre canadien d' Architecture, Montréal, Paris et Montréal, 1989, 339 p.

PAUL (L.), "Politique et esthétique : l'église de la Madeleine (1764-1842)", *La revue des deux mondes*, 1954, n° 11, p. 405-426.

PROST (A.), "Les monuments aux morts", *Les lieux de mémoire*, t.I : *La République*, Paris, 1984, p. 195-227.

RAMBERT (C.), *Constructions universitaires et scolaires*, Paris, 1955, pagination non relevée.

ROZE (J.P.), *La cour de cassation : architecture et décoration*, Paris, 1990, 87 p.

THOMPSON (D.E.), "An history of library architecture, a bibliographical essay", *Journal of Library History*, 1969, vol.4, n° 2, p. 133-141.

Le triomphe des mairies, grands décors républicains à Paris, 1870-1914, catalogue de l'exposition organisée au musée du Petit Palais, 8 novembre 1986-18 janvier 1987, Paris, 463 p.

VAISSE (P.), "Décoration peinte des bâtiments judiciaires", *La Justice en ses temples*, Poitiers, 1992, p. 281-289.

VAISSE (P.), "Le décor peint des musées", *catalogue de l'exposition La jeunesse des musées*, Paris, 1994, p. 152-166.

VAISSE (P.), "Le décor peint des salles de spectacles", *Revue des monuments historiques*, 1978, n° 4, p. 66-75.

VAISSE (P.), "Le décor peint dans les théâtres (1750-1900) : problèmes esthétiques et iconographiques", actes du colloque *Victor Louis et le théâtre* (Bordeaux, 1980), Paris, 1982, p. 153-167.

VAISSE (P.), "Le décor peint des théâtres français à la fin du XIX^e siècle", *Théâtre et architecture : Louis-Marie Cordonnier (1854-1940), architecte*, Lille, 1985, p. 68-73.

VASSAL (S.), *L'Europe des universités, géographie des ensembles universitaires en europe occidentale (France, Allemagne Royaume-Uni)*, Caen, 1988, 625 p.

VENABLE-TURNER (P.), *Campus, an american planning tradition*, Cambridge (Mass.), The M.I.T. press, 1987.

VILLARD (M.), "Les monuments de Marseille sous le Second Empire", *Marseille*, 1981, n° 424, p. 12-27.

WALTER (E.), "1850-1970 : les décors dans les établissements thermaux et les casinos", *Revue des Monuments historiques*, 1978, n° 1, p. 65-74.

WILLIS (R.), *The architectural history of the University of Cambridge and of the College of Eton*, Cambridge University Press, 3 vol., 1988.

VI- ICONOGRAPHIE, REPRESENTATIONS, SYMBOLIQUE ET PATRIMOINE

En 1980, un jeune chartiste publiait aux éditions Phot'Oeil *Les Héros de l'histoire de France*. Admirable par son iconographie, le livre de Christian Amalvi offrait à l'historien un regard neuf sur les problèmes des représentations et de l'historiographie. La lecture et la relecture de cet ouvrage ont été pour beaucoup dans le choix de notre sujet ; la découverte des *Lieux de mémoire* et la pratique de cette collection ont également eu une influence déterminante sur notre projet : on l'aura compris, ici il s'agit moins des décors universitaires que d'un contexte historiographique et, à la limite, d'un penchant personnel pour certaines questions.

AGULHON (M.), "Esquisse pour une archéologie de la République", *Annales E.S.C.*, 1973, p. 5-34.

AGULHON (M.), "La place des symboles dans l'histoire, d'après l'exemple de la République française", *Bulletin de la société d'histoire moderne*, n° 7, 1980, p. 9-20.

AGULHON (M.), "Politique, image, symbole dans la France post-révolutionnaire", *L'Histoire vagabonde (I)*, Paris, 1988, p. 283-318.

AGULHON (M.), "Propos sur l'Allégorie politique", *Actes de la Recherche en Sciences Sociales*, juin 1979, n° 28, p. 27-32.

AGULHON (M.), "La statuomanie et l'histoire", *Ethnologie française*, 1978, n° 2-3, p. 145-172.

AGULHON (M.), *Marianne au combat, imagerie et symbolique républicaines de 1784 à 1880*, Paris, 1979, 251 p.

AGULHON (M.), "Entre l'art, l'industrie et la politique. La sculpture civique au XIX^e siècle : quelques réflexions sur l'expérience", *Revue d'archéologie moderne*, 1982, n° 1, p. 51-55.

AGULHON (M.), "Architecture républicaine. Existe-t-il ou a-t-il existé une architecture de la République ?", *Revue des monuments Historiques*, 1986, n° 144, p. 90-91.

AGULHON (M.), *Marianne au pouvoir, imagerie et symbolique républicaines, 1880-1914*, Paris, 1989, 447 p.

AMALVI (C.), *De l'art et la manière d'accomoder les héros de l'histoire de France*, Paris, 1988, 473 p.

AMALVI (C.), *Le goût du Moyen Age*, Paris, 1996, 315 p.

AMALVI (C.), *Les héros de l'histoire de France*, Paris, 1980, 315 p.

AMALVI (CH.), "Catalogues historiques et conception de l'histoire", *Histoire-Historiographie II*, 1982, p. 77-101.

AQUILINO (M.J.), *Décorations by design : the development of the mural aesthetic in XIXth century French painting*, thèse, Providence, Brown Univ., 1984, 239 p.

BONNET (J.C.), "Les morts illustres", *Les lieux de mémoire*, t.II : *La Nation*, vol. 3, Paris, 1986, p. 217-243.

Catalogue de l'exposition "Le centenaire de la reconstruction de l'Hôtel de Ville", Paris, 1983.

CAVANNA, *Nos ancêtres les gaulois*, Paris, 1991, 120 p.

CAVANNA, *Le temps des égorgeurs*, Paris, 1992, 120 p.

Cent ans de République, catalogue de l'exposition aux Archives Nationales, Paris, 1978, 189 p.

DINDINAUD (C.), *Evolution de l'art décoratif monumental en France de 1919 à 1939*, thèse de 3^e cycle, Histoire de l'art, Université Bordeaux III, 1974, Bordeaux, 1974, 297 p. et 2 vol. de pl.

FENENBAUM (A.), *Le Moyen-Age vu par le XIX^e siècle*, Paris, 1987, 16 p.

FOUCART (B.), "Le XIX^e siècle, siècle en formes", *Beaux-Arts*, 1986, n° 36, p. 48-55.

GASNIER (TH.), "La France commémorante. Les célébrations nationales (1986-1993)", *Le Débat*, n° 78, janvier-février 1995, p. 89-99.

GENET-DELACROIX (M.C.), "Esthétique officielle et art national sous la troisième République", *Le mouvement social*, 1985, n° 131, p. 105-120.

GENET-DELACROIX (M.C.), "Art, histoire, politiques", *Sources*, 1991, n° 26, p. 25-42.

GIRARDET (R.), "Les trois couleurs", *Les lieux de mémoire*, t.I : *La République*, Paris, 1984, p. 5-37.

GOETZ (G.), "Architecture, urbanisme et sculpture monumentale", *Revue des monuments historiques*, 1985, n° 138, p. 7-13.

GRODECKI (L.), "Architecture et décoration à Strasbourg vers 1900", *Bulletin de la faculté de Strasbourg*, 1968, c.42, n° 8-9, p. 747-778.

Jules Ferry, fondateur de la république, Colloque organisé par l'E.H.E.S.S., Paris, 1985, 256 p.

LASCAULT (G.), "Grotesque ? Fascinante ? La peinture académique du XIX^e siècle", *Vingtième siècle*, 1973, a.35, n° 41, Chronique du jour, 4 p. non paginées.

LENIAUD (J.M.), "Mémoire républicaine, mémoires plurielles", *Revue des monuments historiques*, 1988, n° 161, p. 29-35.

LENIAUD (J.M.), "La mauvaise conscience patrimoniale", *Le débat*, n° 78, janvier-février 1994, p. 168-179.

MILO (D.), "Les noms de rues", *Les lieux de mémoire*, t.II : *La Nation*, vol. 3, Paris, 1986, p. 283-321.

NORA (P.), "Lavisserie instituteur national", *Les lieux de mémoire*, t.I : *La République*, Paris, 1984, p. 247-291.

NORA (P.), "L'Histoire de France de Lavisserie", *Les lieux de mémoire*, t. II : *La Nation*, vol. 1, Paris, 1986, p. 317-377.

OSBORNE (Th. G.), "*Grandes écoles*" and the "*Grands corps*" : the recruitment and training of the french administrative elites during the nineteenth century, New-York, 1983, X-167 p.

Paris, le guide du patrimoine, Paris, 1994, 527 p.

REAU (L.), *Histoire du vandalisme, les monuments détruits de l'art français*, édition augmentée par Michel FLEURY et Guy-Michel LEPROUX, Paris, 1994, 1190.

SELZ (J.), "La peinture officielle de 1880 à 1900 est-elle injustement condamnée ?", *Galerie des arts*, 1963, n° 12, p. 38-43.

SZAMBIEN (W.), "Le style républicain", *Revue des monuments historiques*, 1986, n° 144, p. 39-43.

VAISSE (P.), "Architectes et peintres ou la difficulté de vivre ensemble", *Les monuments historiques de la France*, n° 123, 1982, p. 60-71.

VAISSE (P.), "La machine officielle. Regard sur les murailles des édifices publics", *Romantisme*, n° 41, 1983, p. 19-40.

VAISSE (P.), "Style et sujet dans la peinture officielle de la troisième République : Ferdinand Humbert au Panthéon", à la mémoire de S. Demiron, *Bulletin de la Société d'Histoire de l'Art*, 1979(1977), p. 297-311.

VAISSE (P.), *La troisième République et les peintres : recherches sur les rapports des pouvoirs publics et de la peinture, 1870-1914*, thèse, Paris IV, 1980.

VAISSE (P.), *La troisième République et les peintres*, Paris, 1995, 476 p.

VAISSE (P.), "Les raisons d'un retour : retrouvailles ou rupture ? La peinture de 1870 à 1914", *Le débat*, 1981, n° 10, p. 10-28.

VAISSE (P.), "La représentation de la guerre dans la peinture officielle avant et après 1870-1871", *La bataille, l'armée, la gloire*, colloque international de Clermont-Ferrand 1983, Paris, 1985, t.2, p. 581-590.

VAN ZANTEN (D.), "Architectural polychromy : life and architecture", *The Beaux-Arts and the XIXth century french architecture*, 1982, p. 197-215.

VAN ZANTEN (D.), "XIXth century french government architectural services and the design of the monuments of Paris", *Art journal*, 1989, vol.48, n° 1, p. 16-22.

**TROISIEME PARTIE : LES UNIVERSITES ET LES ECOLES
TABLE**

TROISIEME PARTIE : LES UNIVERSITES ET LES ECOLES TABLE

Cette partie a été conçue de manière à rendre plus aisées les recherches portant sur un établissement précis, afin d'épargner la lecture de tous les chapitres concernant les institutions universitaires.

I. GENERALITES

BONNEROT (J.), *L'Université de Paris du Moyen-Age à nos jours*, préface de Sébastien Charléty, Paris, 1933, 233 p.

BOYER (P.), *La vie universitaire à Paris*, Paris, 1918, 231 p.

Cahiers des charges générales pour l'exécution des travaux de l'Université de Paris, Paris, 1898, 20 p.

Catalogue de l'exposition "Histoire de l'Université de Paris", organisée par la chancellerie des Universités de Paris, Paris, 1973, XI-164 p.

LEMAISTRE (A.), *Les écoles professionnelles*, Tours, 1898, 401 p.

LEMAISTRE (A.), *L'Institut de France et nos grands établissements scientifiques (Collège de France, Muséum, Sorbonne, Institut Pasteur, Observatoire)*, Paris, 1896, 300 p.

LEMAISTRE (A.), *Potaches et bachots*, Paris, 1893, 377 p.

LIARD (L.), *L'Université de Paris*, Paris, 1909, 2 vol., ph., ill.

OCAGNE (M. d'), *Les grandes écoles de France*, Paris, 1882, 396 p.

ROUSSELET (L.), *Nos grandes écoles militaires et civiles*, Paris, 1888, 527 p., 160 ill.

ROUSSELET (L.), *Nos grandes écoles militaires et civiles*, Paris, 1895, VI-485 p., ill.

SAILLET (A. de), *Les écoles royales de France ou l'avenir de la jeunesse*, Paris, 1843, XII-404 p.

L'Université de Paris et les établissements parisiens d'enseignement supérieur (1903-1904), Paris, 1904, 119 p.

L'Université de Paris et l'enseignement supérieur à Paris, Paris, 1965, XII-292 p., fig.

II. BIBLIOGRAPHIE CONCERNANT LES INSTITUTIONS

Les institutions sont classées par ordre alphabétique. la dénomination retenue est la plus récente connue. Pour les institutions aujourd'hui disparues ou ayant fusionné, c'est la dernière dénomination attestée avant la disparition ou la fusion qui a été retenue.

COLLEGE DE FRANCE

CHARLE (CH.), *Les professeurs au Collège de France. Dictionnaire biographique (1801-1939)*, Paris, 1988, 246 p.

Le Collège de France, Paris, 1990, 35 p.

Le Collège de France, Paris, 1994, 21 p.

Le Collège de France (1530-1930), Livre jubilaire composé à l'occasion de son IV^e centenaire, Paris, 1930, 411 p., pl. ph. h. t.

LEFRANC (A.), *Histoire du Collège de France depuis ses origines jusqu'à la fin du 1^{er} Empire*, Paris, 1893, XIV-432 p.

Quatre cent cinquantième anniversaire de la fondation du Collège de France (1530-1980), Paris, 1981, 50 p.

Le Quatrième centenaire du Collège de France. Relations des fêtes commémoratives données à Paris au mois de juin 1931, Paris, 1932, 71 p., pl. ph. h. t.

CONSERVATOIRE NATIONAL DE MUSIQUE ET DE DECLAMATION

Le Conservatoire de Musique et de Déclamation, Paris, 1932, 148 p., pl. h. t.

SUEUR (M.), *Deux siècles au Conservatoire National d'Art Dramatique*, Paris, 1986, 237 p.

CONSERVATOIRE NATIONAL DES ARTS ET METIERS

Le Conservatoire National des Arts et Métiers, Paris, 1904, 29 p., pl. h. t.

MERCIER (A.), *Un Conservatoire pour les Arts et Métiers*, Paris, 1994, 128 p., ill.

RAGEY (L.), *Le Conservatoire National des Arts et Métiers, centre de formation de techniciens*, Paris, 1942, 8 p.

ECOLE CENTRALE DES ARTS ET MANUFACTURES

Album de l'Ecole Centrale, vues et souvenirs, Paris, 1884, n. p.

CAUVET (M.), *Notice sur l'Ecole Centrale des Arts et Manufactures*, Paris, 1883, n. p.

Chronique de l'Ecole Centrale (1829-1979), Paris, 1979, 216 p.

Cinquantenaire de l'association amicale des anciens élèves de l'Ecole Centrale des Arts et Manufactures, Paris, 1912, 83 p.

COMBEROUSSE (CH. DE), *Histoire de l'Ecole Centrale des Arts et Manufactures*, Paris, 1879, 2 vol., 331 et 147 p.

DONNAY (M.), *Nos grandes écoles : Centrale*, Paris, 1930, 139 p.

"L'Ecole Centrale", *L'Illustration*, 2^e semestre 1892, p. 133.

L'Ecole Centrale des Arts et Manufactures, Paris, 1930, n. p.

L'Ecole Centrale des Arts et Manufactures, Paris, 1935, n. p.

L'Ecole Centrale des Arts et Manufactures, Paris, 1954, 62 p., ill.

Ecole Centrale des Arts et Manufactures, compte-rendu des fêtes du centenaire (26, 27, 28 et 29 Mai 1929), Paris, 1929, 142 p.

Ecole Centrale des Arts et Manufactures : historique, enseignement, organisation, Paris, s. d., 102 p.

L'Ecole Centrale (1829-1979) : origines et destinées de l'Ecole Centrale des Arts et Manufactures, Paris, 1979, 156 p.

Ecole Centrale des Arts et Manufactures : vues photographiques de A. Fernique, Paris, 1875, n. p.

"Ecole Centrale : porte dédiée aux élèves morts pour la France", *L'Illustration*, 2^e semestre 1923, p. 465.

GILLE-DELAFON (S.), "Les fresques du réfectoire de l'Ecole Centrale", *La construction moderne*, 14 janvier 1934, p. 242-247.

GUILLET (L.), *Cent ans de la vie de l'Ecole Centrale des Arts et Manufactures (1829-1929)*, Paris, 1929, 502 p.

"Inauguration de la Maison des Centraux", *L'Illustration*, 3^e quadrimestre 1932 p. 305.

Inauguration de la nouvelle Ecole Centrale des Arts et Manufactures, Discours inaugural, Paris, 1885, 11 p.

Livre d'or de l'Ecole Centrale des Arts et Manufactures, Paris-Casablanca, 1960, 168 p.

"Les nouveaux laboratoires de l'Ecole Centrale", *L'Illustration*, 1^{er} semestre 1925, p. 532.

"La nouvelle Ecole Centrale", *L'Illustration*, 2^e semestre 1884, p. 247.

POTHIER (F.), *Histoire de l'Ecole Centrale des Arts et Manufactures*, Paris, 1887, 544 p.

ECOLE NATIONALE DES CHARTES

BRUNEL (C.) et COVILLE (A.), *Remise de la croix de la légion d'honneur à l'Ecole des Chartes (11 janvier 1936)*, Nogent-le-Rotrou, 1936, 16 p.

Cent-cinquantième anniversaire de la fondation de l'Ecole des Chartes : compte-rendu de la cérémonie du 29 novembre 1971, Paris, 1972, n. p.

CERE (E.), *L'Ecole des Chartes*, Paris, 1883, 24 p.

Les chartistes dans la vie moderne, causeries faites à la Société de l'Ecole des Chartes (1931-1936), Paris, 1938, VIII-275 p.

Cinquantième anniversaire de la fondation de la Société de L'Ecole des Chartes, banquet du 13 juin 1889, Nogent-le Rotrou, 1889, n. p.

Les derniers élèves de la vieille Ecole des Chartes (promotion de Toulouse, 1897) : une course aux clochers, 12 juin 1897, Toulouse, 1898, 89 p.

DETHAN (G.), *La vie de Gaston d'Orléans*, Paris, 1992, 429 p. [Introduction sur l'Ecole des Chartes].

"L'Ecole des Chartes", *L'Illustration*, 2^e semestre 1850, p. 341.

L'Ecole des Chartes et la guerre, Livre d'or orné de cinquante et un portraits, Paris, 1921, VIII-169 p.

Ecole Nationale des Chartes, Paris, 1994, 27 p. [Livret de l'Ecole présentant l'histoire des chaires]

Ecole Royale des Chartes, Séance d'inauguration (5 mai 1847), Paris, 1847, 60 p.

GUYOTJEANIN (O.), "Aperçus sur l'Ecole des Chartes au XIX^e siècle", *Erudicion y discurso historico : las instituciones europeas, (s.XVIII-XIX)*, Valencia, 1993, p. 285-307.

Inauguration d'une plaque commémorative aux archivistes paléographes et élèves de l'Ecole Nationale des Chartes morts pour la France (1939-1945), Nogent-le-Rotrou, 1946, 15 p.

POREE (C.), *L'Ecole des Chartes (1821-1921) : coup d'oeil sur l'oeuvre des chartistes*, communication à la Société des Sciences Historiques de l'Yonne, 7 avril 1921, 1921, s. l., n. p.

PROU (M.), *Allocution prononcée au banquet de la société de l'Ecole des Chartes, 23 mai 1907*, Nogent-le-rotrou, 1907, 16 p.

PROU (M.), *L'Ecole des Chartes*, Paris, 1927, 45 p.

Remise de la croix de la Légion d'Honneur à l'Ecole Nationale des Chartes le 11 Janvier 1936, Nogent-Le-Rotrou, 1936, 16 p., 1 pl. h. t.

SAMARAN (CH.), *Enfance et jeunesse d'un centenaire*, Paris, 1979, 163 p.

VALLET de VIRIVILLE (A.), *L'Ecole des Chartes : son passé, son état présent, son avenir*, Paris, 1867, 29 p.

ECOLE NATIONALE DE LA FRANCE D'OUTRE-MER

"Le buste de l'explorateur Pavie à l'Ecole Coloniale", *L'Illustration*, 2^e semestre 1929, p. 557.

Chansons de l'Ecole Coloniale, Hanoï, s. d., 25 p.

COHEN (W. B.), *Empereurs sans sceptre : histoire des administrateurs de la France d'Outre-Mer et de l'Ecole Coloniale*, Paris, 1973, 304 p.

GENTIL (P.), *Derniers chefs d'un empire*, Paris, 1972, 371 p.

GENTIL (P.), *Ecole Nationale de la France d'Outre-Mer : La gloire de l'Ecole Coloniale*, Paris, 1986, 63 p.

ECOLE NATIONALE DES MINES DE PARIS

ALQUIER (R.) et DURY (E.), *Ingénieurs au combat : mémorial de l'Ecole Nationale Supérieure des Mines de Paris (1939-1945)*, Paris, 1956, 151 p.

ARLET (G.), *D'Hesphaïstos à Sophia Antipolis : mineurs et forgerons*, Saint-Etienne, 1991, 241 p.

"Le Buste de Pierre Tarnier à l'Ecole Nationale Supérieure des Mines de Paris", *L'Illustration*, 3^e quadrimestre 1933, n^o 4739, p. X.

Catalogue de l'exposition "Ecole Nationale Supérieure des Mines de Paris, 1783-1983 le bicentenaire", Paris, 1983, 16 p.

Ecole des Mines de Paris (1783-1983), Paris, 1983, 208 p.

Les Ecoles Nationales Supérieures des Mines, Paris, 1961, 303 et 158 p., fig. et pl.

GUILLON (L.), *L'Ecole des Mines de Paris, notice historique*, Paris, 1889, 254 p.

ECOLE NATIONALE DES PONTS ET CHAUSSEES

DARTEIN (M. DE), "La vie et les travaux de Jean Rodolphe Perronet, premier ingénieur des Ponts et Chaussées, créateur de l'Ecole des Ponts et Chaussées", *Annales des Ponts et Chaussées*, IV^e trimestre 1906, p. 5-87.

DARTEIN (M. DE), "Notice sur le régime de l'Ecole des Ponts et Chaussées", *Annales des Ponts et Chaussées*, II^e trimestre 1906, p. 5-146.

GAZIER (D.), "Aperçu sur l'évolution de l'Ecole des Ponts et Chaussées depuis sa création jusqu'à nos jours", *Regards sur la France*, n^o 14, 1961.

PICON (A.), *L'invention de l'ingénieur moderne : L'Ecole des Ponts et Chaussées (1747-1851)*, Paris, 1992, 767 p.

SEBILLE (R.), *Histoire de l'hôtel de Fleury*, projet de fin d'études, Ecole Nationale des Ponts et Chaussées, 1990, n. p.

TARBE DE SAINT-HARDOUIN (M.), "Le buste de Trudaine à l'Ecole des Ponts et Chaussées", *Annales des Ponts et Chaussées*, I^{er} trimestre 1885, p.

TARBE DE SAINT-HARDOUIN (M.), *Notices biographiques sur les ingénieurs des Ponts et Chaussées depuis la création du corps en 1746 jusqu'à nos jours*, Paris, 1884, 276 p. [complété par le "fichier Richard" pour la période 1885-1939].

ECOLE NATIONALE SUPERIEURE DES ARTS DECORATIFS

Ecole Nationale Supérieure des Arts Décoratifs, Paris 1967, 6 p.

Ecole Nationale Supérieure des Arts Décoratifs, Paris, 1990, 18 p.

Portrait d'école : L'Ecole Nationale Supérieure des Arts Décoratifs, Paris, 1992, 48 p.

ECOLE NATIONALE SUPERIEURE DES BEAUX-ARTS

"Agrandissements et achèvement de l'Ecole des Beaux-Arts", *L'Illustration*, 2^e semestre 1853, p. 74.

BONNET (A.), "Une histoire de l'art illustrée, l'hémicycle de l'Ecole des Beaux-Arts par Paul Delaroche", *Histoire de l'art*, n° 33-34, mai 1996, p. 17-30.

JOUIN (H.), *Ecole Nationale et Spéciale des Beaux-Arts, salle des portraits : directeurs, professeurs, membres du conseil supérieur d'enseignement, notice sur cette collection*, Paris, s. d. n. p.

LEMAISTRE (A.), *L'Ecole des Beaux-Arts dessinée et racontée par un élève*, Paris, 1889, VI-407 p.

MUNTZ (E.), *Guide de l'Ecole des Beaux-Arts*, Paris, s. d., 292 p.

SEGRE (M.), *L'art comme institution : L'Ecole des Beaux-Arts au XIX^e et XX^e siècles*, Cachan, 1993, 231 p.

ECOLE NATIONALE VETERINAIRE

BOST (J.), *Lyon, berceau des sciences vétérinaires*, Lyon, 1992, 161 p.

"L'Ecole Vétérinaire d'Alfort", *L'Illustration*, 2^e semestre 1891, p. 498.

ECOLE NORMALE SUPERIEURE

"Agrandissements de l'Ecole Normale Supérieure", *L'Illustration*, 1^{er} semestre 1929, p. 29.

DIMOFF (P.), *La Rue d'Ulm à la belle époque (1898-1903), souvenirs d'un normalien supérieur*, Nancy, 1970, II-148 p.

DOUMIC (R.), *La nouvelle Sorbonne*, Paris, 1892, 316 p.

DUC (L.), *Souvenirs d'Ecole Normale*, Les Lilas, 1891. pagination non communiquée.

DUFAY (F.), *Les normaliens : de Charles Péguy à Bernard-Henri Levy, un siècle d'histoire*, Paris, 1993, 356 p.

DUPUY (P.), *L'Ecole Normale (1810-1883), notice historique*, Paris, 1884, 45 p.

"Ecole Normale Supérieure : monument aux morts pour la patrie", *L'Illustration*, 2^e semestre 1923, p. 630.

L'Ecole Normale Supérieure : d'où elle vient, où elle va, Paris, 1934, 112 p.

FLACELIERE (R.), *Normale en péril*, Paris, 1971, 121 p.

FUSTEL DE COULANGES (N.D.), *L'Ecole Normale*, Orléans, 1884, 60 p.

HERRIOT (H.), *Nos grandes écoles : Normale*, Paris, 1932, 203 p.

Inauguration des nouveaux laboratoires de l'Ecole Normale Supérieure (13 mai 1937), Paris, 1937, 22 p.

JEANNIN (P.), *Livre d'or de l'Ecole Normale Supérieure*, Paris-Casablanca, 1963, 121 p.

JEANNIN (P.), *Deux siècles à Normale Sup'*, petite histoire d'une grande école, Paris, 1994, 288 p.

LANSON (G.), *L'Ecole Normale Supérieure*, Paris, 1926, 55 p.

MASSON (N.), *L'Ecole Normale Supérieure, les chemins de la liberté*, Paris, 1994, 96 p., phot., ill.

MOTH E(A.) et THOMAS (P.), *L'Ecole Normale Supérieure de Paris*, Gand, 1883, 24 p.

PEYREFITTE (A.) (dir.), *Rue d'Ulm : Chroniques de la vie normalienne*, Paris, 1994, 651 p.

POINCARÉ (R.), *Discours prononcé à la séance de rentrée de l'Ecole Normale Supérieure, 23 mars 1919*, Paris, 1919, 20 p.

RAGANANASSE (Z.), *Fabrique de pions : L'Ecole Normale Supérieure, le pédantisme dans l'enseignement et la littérature*, Paris, 1893, XVI-245 p.

REBUFFAT (R.), "Les bustes de la cour aux Ernest", *Ernest, Le courrier*, n° 6, avril-mai 1994, n. p.

REBUFFAT (R.), "Une inscription anépigraphe", *Ernest, Le courrier*, n° 23, octobre 1994, n. p.

ZWERLING (C.S.), *The emergence of the Ecole Normale Supérieure as a center of scientific education in the nineteenth century in France*, New-york, London, 1990, IV-362 p.

ECOLE NORMALE SUPERIEURE DE JEUNES FILLES

Catalogue de l'exposition "Centenaire de l'Ecole Normale Supérieure de Jeunes Filles", Paris, 1981, 70 p.

Le cinquantenaire de l'Ecole de Sèvres (1881-1931), Paris, 1931, XXXII-461 p.

Pour le soixante-quinzième anniversaire de l'Ecole normale Supérieure de Jeunes Filles de Sèvres, Cahors, 1959, 103 p.

"Un après-midi à l'Ecole Normale supérieure de Sèvres", *L'Illustration*, 2^e semestre 1928, p. 410.

ECOLE NORMALE SUPERIEURE DE FONTENAY-AUX-ROSES

OULHIOU (Y.), *L'Ecole Normale Supérieure de Fontenay-aux-Roses à travers le temps (1880-1980)*, Fontenay-aux-Roses, 1981, 312 p.

ECOLE NORMALE SUPERIEURE DE SAINT-CLOUD

Centenaire de l'Ecole Normale Supérieure de Saint-Cloud : 1882-1982, Saint-Cloud, 1985, 105 p.

Deuxième livre d'or de l'Ecole Normale Supérieure de Saint-Cloud (1939-1945), Alençon, 1954, 315 p.

Ecole Normale Supérieure d'Enseignement Primaire de Saint-Cloud : Livre souvenir (1881-1906), Paris, 1907, 372 p.

JACOULET (E.) et PECAUT (F.), *Notice sur l'Ecole Normale Supérieure d'Enseignement Primaire de Saint-Cloud*, Paris, 1889.

Livre d'or de l'Ecole Normale Supérieure d'Enseignement Primaire de Saint-Cloud, Nancy, 1921, XXV-465 p.

LUC (J.N.), *Des normaliens : Histoire de l'Ecole Normale Supérieure de Saint-Cloud*, Paris, 1982, 325 p.

Mémorial de Saint-Cloud, Alençon, 1954, 50 p.

ECOLE POLYTECHNIQUE

ALOIN (P.), *L'Ecole Polytechnique et son quartier*, Paris, 1932, III-264 p., 50 lith. h. t., 12 plans, 26 ill.

Catalogue de l'exposition "Le Paris de polytechniciens, des ingénieurs dans la ville", Paris, 1994, 299 p.

Centenaire de la fondation de l'Ecole Polytechnique, L'Epopée (1794-1894), Paris, 1894, VIII-67 p.

"L'Ecole Polytechnique", *L'Illustration*, 1^{er} semestre 1894, p. 415.

L'Ecole Polytechnique, Paris, 1932, XII-480 p., ill.

Ecole Polytechnique, livre du centenaire (1794-1894), Paris, 1894, 400 p.

"Ecole Polytechnique, les nouveaux bâtiments", *L'Illustration*, 1^{er} semestre 1875, p. 275.

Les fêtes du centenaire de l'Ecole Polytechnique, 17, 18 et 19 mai 1894, Paris, 1895, 50 p.

FOURCY (A.), *Histoire de l'Ecole Polytechnique*, Paris, 1887, 2 vol., 198 et 516 p.

HENRY (G.), *Rapport à Monsieur le Ministre des Travaux publics sur les travaux d'achèvement et d'agrandissement de l'Ecole Polytechnique*, Paris, 1876.

"Inauguration du Pavillon Foch à l'Ecole Polytechnique", *L'Illustration*, 1^{er} quadrimestre 1930, p. 144.

"Monument aux morts de l'Ecole Polytechnique", *L'Illustration*, 2^e semestre 1925, p. 452.

"La nouvelle Ecole Polytechnique", *L'Illustration*, 3^e quadrimestre 1935, p. 232-233.

OCAGNE (M. d'), *Le rôle de l'Ecole Polytechnique dans la nation française : le but et les fruits de son enseignement*, Vannes, 1932, 16 p.

PINET (G.), *Histoire de l'Ecole Polytechnique*, Paris, 1887, XX-500 p.

PINET (G.), *La salle d'honneur de l'Ecole Polytechnique*, Paris, 1905, 23 p.

POINCARÉ (R.), *Discours prononcé à l'Ecole Polytechnique lors de la réception de élèves de retour du Front, 4 mai 1919*, Paris, 1919, 22 p.

TRUFFEAU (P.), *Livre d'or de l'Ecole Polytechnique*, Paris-Casablanca, 1962, 170 p.

ECOLE PRATIQUE DES HAUTES ETUDES

BEGUIN (J.), *Cent ans de sciences religieuses en France*, Paris, 1987, pagination non communiquée.

Célébration du cinquantenaire de l'Ecole Pratique des Hautes Etudes, Paris, 1922, 78 p.

Célébration du cinquantenaire de la section des sciences religieuses de l'Ecole Pratique des Hautes Etudes, Paris, 1937, 68 p.

ECOLE SUPERIEURE DE PHYSIQUE ET DE CHIMIE INDUSTRIELLE DE LA VILLE DE PARIS

BIQUART (P.), *Du radium aux microprocesseurs : histoire de l'Ecole Supérieure de Physique et Chimie Industrielles de la Ville De Paris*, Paris, 1987, 169 p.

Cinquantième anniversaire de la fondation de l'Ecole de Physique et de Chimie Industrielles de la Ville de Paris, Paris, 1933, 32 p., fig.

"Ecole Municipale de Physique et de Chimie industrielles", *L'Illustration*, 2^e quadrimestre 1932, p. 24.

Ecole Municipale de Physique et de Chimie Industrielles : cinquante années de science appliquée à l'industrie (1882-1932), Paris, s.d., 369 p.

Ecole municipale de Physique et de Chimie Industrielles, cinquantième anniversaire de la fondation, Paris, 1933, 32 p.

Soixante-quinzième anniversaire de la fondation de l'Ecole Supérieure de Physique et Chimie Industrielles de la Ville de Paris (1882-1957), Paris, 1957, 80 p.

FACULTE DE DROIT

"Faculté de droit : inauguration de la plaque de marbre des morts pour la Patrie", *L'Illustration*, 1^{er} semestre 1925, p. 273.

FACULTE DES LETTRES

CHARLE (CH.), *Les professeurs de la Faculté des Lettres de Paris. Dictionnaire biographique (1809-1908)*, Paris, 1985, 179 p.

CHARLE (CH.), *Les professeurs de la Faculté des Lettres de Paris. Dictionnaire biographique (1909-1939)*, Paris, 1986, 215 p.

GUIGUE (A.), *La Faculté des Lettres de l'Université de Paris depuis sa fondation (17 Mars 1808) jusqu'au 1^{er} Janvier 1935*, Paris, 1935, 374 p.

"L'Institut d'Art et d'Archéologie de l'Université de Paris", *L'Illustration*, 3^e quadrimestre 1930, p. 371-374.

FACULTE DE MEDECINE

BINET (L.) et VALLERY-RADOT (P.), *La Faculté de Médecine de Paris, cinq siècles d'art et d'histoire*, Paris, 1952, VII-128 p.

Cérémonie de la première coulée de béton des nouveaux bâtiments de la Faculté de Médecine de Paris, Paris, 1936, 22 p.

"Ecole de Médecine de Paris, statue de Bichat", *L'Illustration*, 2^e semestre 1857, p. 64.

LEGRAND (N.), *Les collections artistiques de la Faculté de Médecine de Paris, inventaire raisonné publié par P. Landouzy*, Paris, 1911, XVI-338 p.

"la nouvelle Ecole de Médecine", *L'Illustration*, 2^e semestre 1890, p. 309.

PREVOST (A.), *La Faculté de Médecine de Paris. Ses chaires, ses annexes et son personnel enseignant de 1794 à 1900*, Paris, 1900, 295 p.

PREVOST (M.), *Histoire et inventaire du musée d'histoire de la médecine*, thèse de doctorat en médecine, Université Paris-VI, Faculté de médecine Broussais, s. d., 130 p.

VALLERY-RADOT (P.), *La Faculté de Médecine de Paris : ses origines, ses richesses artistiques*, Paris, 1944, 86 p., 12 pl. h. t.

HUGUET (F.), *Les professeurs de la faculté de médecine de Paris, Dictionnaire biographique (1794-1939)*, Paris, 1991, XIV-753 p.

FACULTE DE PHARMACIE

"L'Ecole Supérieure de Pharmacie", *L'Illustration*, 2^e semestre 1882, p. 96.

Figures pharmaceutiques françaises. Notes historiques et portraits, 1803-1953, (préface et conclusion par R. Fabre), Paris, 1953, 277 p.

"Monument aux morts de la Faculté de Pharmacie", *L'Illustration*, 2^e semestre 1926, p. 253.

VALETTE (S.), "L'inauguration de l'Ecole Supérieure de Pharmacie n'eut pas lieu (janvier 1882)", *Revue d'histoire de la pharmacie*, 1981, n° 251, p. 232-238.

VALETTE (S.), "Un projet de décoration du peintre Courmes pour la Faculté de Pharmacie", *Revue d'histoire de la pharmacie*, 1984, t.31, p. 221-236.

VALETTE (S.), "Un second projet de décoration pour la Faculté de Pharmacie de Paris par Lucien Contand", *Revue d'histoire de la pharmacie*, 1985, n° 266, p. 251-259.

FACULTE DES SCIENCES

APPELL (P.), *La Faculté des Sciences de l'Université de Paris (1895-1910)*, Paris, 1910, 23 p.

CHARLE (CH.), *Les professeurs de la Faculté des Sciences de Paris. Dictionnaire biographique (1901-1939)*, Paris, 1989, 270 p.

MAURAIN (CH.) et PACAUD(A.), *La Faculté des Sciences de l'Université de Paris de 1906 à 1940*, Paris, 1940, XVI-69 p.

OBOUSSIER (D.), *Le centre universitaire Jussieu : étude architecturale et urbanistique, ou la recherche de l'architecture de la Faculté des Sciences de l'Université de Paris de la Monarchie de Juillet à nos jours*, thèse de 3^e cycle (Histoire de l'art), Université Paris-I Panthéon-Sorbonne, 1982, 288 ff dact.

INSTITUT D'ETUDES POLITIQUES

Cinquantième anniversaire de la fondation de l'Ecole Libre des Sciences Politiques (1871-1921), Paris, 1921, 39 p.

VINCENT (G.), *Sciences po : histoire d'une réussite*, Paris, 1987, 419 p.

INSTITUT NATIONAL AGRONOMIQUE

Compte-rendu des fêtes du cinquantenaire de l'Institut National Agronomique 27-29 Juin et 1^{er} Juillet 1929, Paris, 1929, 158 p.

"L'Institut National Agronomique", *L'illustration*, 2^e quadrimestre 1935, n° 4816, p. XIV.

L'Institut National Agronomique et son enseignement (1876-1926), Paris, 1926, 150 p.

WERY (G.), *L'institut National Agronomique (1848-1900) : administration, enseignement, recherche*, Paris, s. d., 62 p.

INSTITUT NATIONAL DES LANGUES ET CIVILISATIONS ORIENTALES

Bicentenaire des Langues Orientales (1795-1995), livret de l'étudiant, Paris 1994, 188 p.

CARRIERE (A.), *Notice historique sur l'Ecole Spéciale des Langues Orientales Vivantes*, Paris, 1883, 55 p., pl. depl.

Cent-cinquantième de l'Ecole des Langues Orientales : histoire, origines et enseignements de l'Ecole Nationale des Langues Orientales Vivantes, Paris, 1948, 468 p., ill., pl. ph.

CORDIER (H.), *Un coin de Paris : l'Ecole des Langues Orientales Vivantes*, Paris, 1913, 81 p.

LA SORBONNE

BOMPAIRE-EVESQUE (C.F.), *Un débat sur l'Université au temps de la troisième République : la lutte contre la nouvelle Sorbonne*, Paris, 1988, 277 p.

BONNEROT (J.), *La Sorbonne*, Paris, 1942, 21 p., 1 pl. h. t.

BONNEROT (J.), *La Sorbonne, sa vie, son rôle, son oeuvre à travers les siècles*, Paris, 1927, 232 p., 17 ph. h. t.

"La décoration de la Nouvelle Sorbonne", *Le Journal*, 24 septembre 1901.

"La décoration picturale de la Sorbonne", *Le Petit Journal*, 3 mars 1905.

GEBHART (E.), "Les funérailles d'un monument", *Revue politique et littéraire, revue Bleue*, I^{er} semestre 1893, p. 771-772.

GREARD (O.), *Nos adieux à la vieille Sorbonne*, Paris, 1892, XV-407 p.

GREARD (O.), "Un dernier mot sur la vieille Sorbonne", *Revue politique et littéraire, Revue Bleue*, 1903, 2^e semestre, p 193-199.

"L'inauguration de la nouvelle Sorbonne", *Le Temps*, 6 août 1892.

LARROUMET (G.), "La vieille Sorbonne", *Nouvelles études de littérature et d'art (II)*, Paris 1894, p.19-36.

NENOT (H.P.), "L'Institut Océanographique de Paris", *l'Architecte*, janvier 1911.

NENOT (H.P.), *La nouvelle Sorbonne*, Paris, 1895, 89 p.

NENOT (H.P.), *Monographie de la nouvelle Sorbonne*, introduction par Octave Gréard, Paris, 1903, 23 p., 50 pl.

"La nouvelle Sorbonne", *Le Moniteur des architectes*, juillet-août 1889.

ORY (P.), "La Sorbonne, cathédrale de la science républicaine", *L'Histoire*, 1979, n° 12, p. 50-59.

"La Sorbonne", *Le Journal, Argus de la presse*, 18 juillet 1888.

RIVE (P.) dir., *La Sorbonne et sa reconstruction*, Paris, 1987, 231 p.

TUILLIER (A.), *Histoire de l'Université de Paris et de la Sorbonne*, Paris, 1994, 2 vol., 620 et 657 p.