



HAL
open science

Cinquante ans de recherches archéologiques à Marseille (1959-2009)

Henri Tréziny

► **To cite this version:**

Henri Tréziny. Cinquante ans de recherches archéologiques à Marseille (1959-2009). Archéologie des rivages méditerranéens. 50 ans de recherche, Oct 2009, Arles, France. pp.247-252. halshs-00633226

HAL Id: halshs-00633226

<https://shs.hal.science/halshs-00633226>

Submitted on 18 Oct 2011

HAL is a multi-disciplinary open access archive for the deposit and dissemination of scientific research documents, whether they are published or not. The documents may come from teaching and research institutions in France or abroad, or from public or private research centers.

L'archive ouverte pluridisciplinaire **HAL**, est destinée au dépôt et à la diffusion de documents scientifiques de niveau recherche, publiés ou non, émanant des établissements d'enseignement et de recherche français ou étrangers, des laboratoires publics ou privés.

An aerial photograph of a coastal town, likely Arles, France, at dusk. The town is densely packed with buildings, and a harbor with several boats is visible. The background shows rolling hills under a twilight sky. The text is overlaid on the upper portion of the image.

Archéologie des rivages méditerranéens 50 ans de recherche

Actes du colloque d'Arles
28-29-30 octobre 2009

sous la direction de
Xavier Delestre et Henri Marchesi

éditions errance | Ministère de la Culture et de la Communication

Illustration de couverture :

© Clb. Hussy/M. Olive DRAC/PACA-SRA.

Illustration 4^{ème} de couverture : Rythion antique, nécropole d'Aléria (Haute-Corse).

© Musée départemental d'archéologie, Jérôme Carcopino, Aléria.

*Ouvrage financé par le
Ministère de la Culture et de la Communication*



© 2010 pour tous pays.

Édition Errance, éditeur du groupe Actes Sud.

7, rue Jean Du Bellay 75004 Paris.

Tél. : 04 43 26 85 82

Fax : 01 43 29 34 88

Courriel : contact@editions-errance.fr

<http://www.librairie-epana.fr>

ISBN : 978-2-80772-442-5

TABLE DES MATIÈRES

Préface de Monsieur Frédéric Mitterrand, Ministre de la Culture et de la Communication.....	11
Avant-propos	13
Xavier DELESTRE, Henri MARCHESI	
I - EVOLUTION ET EXPLOITATION DU LITTORAL	
Evolution des rivages quaternaires sur le littoral méditerranéen de la région niçoise à la région Languedoc-Roussillon, depuis 1 500 000 ans	19
Henry de LUMLEY, Samir KHATIB, Thibaud SAOS	
La Grotte Cosquer (Marseille, Bouches-du-Rhône)	31
Luc VANRELL	
La plaine du Roussillon au cours de l'Holocène : apports d'une démarche géoarchéologique et géomorphologique à la connaissance des interactions homme-milieu	37
Jean-Michel CAROZZA, Carole PUIG, Philippe VALETTE, Thierry ODIOT	
L'évolution du trait de côte aux abords de Fréjus, de sa fondation jusqu'à la fin du I^{er} s. ap. J.-C.....	47
Pierre EXCOFFON, Stéphane BONNET, Benoit DEVILLERS, Jean-François BERGER	
Les aménagements lagunaires du Bas-Lauvert à Antibes (Alpes-Maritimes).....	55
Isabelle DAVEAU, Olivier SIVAN	
Le littoral de la Provence occidentale selon un portulan du XIII^e siècle	61
Xavier CORRÉ	
Gradiometrie magnétique à terre et en scaphandre autonome : applications archéologiques en zone méditerranéenne.....	71
Pierre ROCHETTE, Jérôme GATTACCECA, Pierre-Etienne MATHE, Florence MOCCI, Yoann QUESNEL	
Les carrières de La Couronne (Martigues, Bouches-du-Rhône) : 50 ans de recherche	73
Cecilia PEDINI	
Une carrière de meules sur le rivage de Cap-d'Ail au XVI^e siècle (Alpes-Maritimes)	79
Henri GEIST	
Prospections archéologiques sous-marines en baie des Anges (Nice, Alpes-Maritimes)	87
Stéphane MORABITO, Guillaume DEBAUX	

II - PORTS, VILLES PORTUAIRES ET HABITATS LITTORAUX

Maguelone, archéologie d'une île de la lagune languedocienne	9
Alexandrine LEGRAND-GARNOTEL	
Un exemple d'approche pluridisciplinaire pour la compréhension des aménagements portuaires de Narbonne antique (Aude)	9
Julien CAVERO, Marion DRUEZ, Max GUY, Marie-Pierre JÉZÉGOU, Corinne SANCHEZ	
Systèmes et hiérarchies portuaires en Narbonnaise	10
Pascal ARNAUD	
Évolution des aménagements portuaires de l'Antiquité à l'époque moderne : l'exemple de la rue de la République à Marseille	11
Bernard SILLANO, Nicolas WEYDERT	
Le peuplement littoral de la fin de l'âge du Fer au début du Moyen Age	12
Jean-Luc FICHES, Claude RAYNAUD	
Bonifacio et l'extrême sud de la Corse (2000 av. J.-C. / 500 ap. J.-C.) : un littoral marginal ouvert vers l'extérieur ?	13
Kewin PECHE-QUILICHINI, Gwenaél BERTOCCO	
Les habitats littoraux protohistoriques des côtes de Méditerranée nord-occidentale	13
Frédéric LEROY	
Etablissements grecs du littoral gaulois	14
Daniela UGOLINI, Patrice ARCELIN, Michel BATS	
Les villas maritimes construites sur le littoral méditerranéen français : essai de bilan	16
Xavier LAFON	
L'Atlas PALM : un atlas du Patrimoine Archéologique du Littoral Méditerranéen en région Provence-Alpes-Côte d'Azur	17
Souen FONTAINE, Franca CIBECCHINI, Frédéric LEROY	

III - DIFFUSION ET ECHANGES

Circulation et origine de l'obsidienne préhistorique en Méditerranée. Un bilan de cinquante années de recherches	18
Gérard POUPEAU, Carlo LUGLIÉ, André D'ANNA, Tristan CARTER, François-Xavier LE BOURDONNEC, Ludovic BELLOT-GURLET, Céline BRESSY	
Matières premières lithiques en Corse néolithique : étude de cas	19
Céline BRESSY-LEANDRI, François-Xavier LE BOURDONNEC, Ludovic BELLOT-GURLET, Antonia COLONNA, André D'ANNA, Michel ERRERA, Nadia FEDERZONI, Franck LEANDRI, Carlo LUGLIÉ, Gérard POUPEAU, Pascal TRAMONI	
Diffusion et échanges au Néolithique en Méditerranée nord-occidentale	19
Vanessa LEA, Jean VAQUER	

Le Néolithique moyen du sud-est de la France – 50 ans de recherches	211
Samuel van WILLIGEN, André D'ANNA, Stéphane RENAULT, Jean-Philippe SARGIANO	
L'âge du Bronze en Provence : bilan de cinquante ans de recherches	223
Thibault LACHENAL	
Les échanges sur le littoral de la Gaule méridionale au premier âge du Fer. Du concept d'hellénisation à celui de méditerranéisation	237
Dominique GARCIA, Jean-Christophe SOURISSEAU	
Cinquante ans de recherches archéologiques à Marseille (1959-2009)	247
Henri TREZINY	
50 ans d'archéologie sous-marine en Corse	253
Franca CIBECCHINI, Frédéric LEROY, Hélène BERNARD	
Fouilles sous-marines et découvertes archéologiques : le commerce du marbre Sète (Hérault) - L'épave antique de marbre Plage de Sète 2	261
Hélène BERNARD, Renaud ROBERT, Danièle TERRER	
Les plaques décoratives en marbre de la <i>domus</i> de la rue Lice-des-Cordeliers (Aix-en-Provence)	265
Patrick DIGELMANN, Lisandre NANTHAVONG, Nuria NIN, Marie-Thérèse PESTY	
Les routes des amphores. Production, diffusion, échanges, recyclage	273
Fanette LAUBENHEIMER	
Le marché de la céramique entre Moyen Age et époque moderne, en Provence et Languedoc, du renversement des flux à la guerre économique	281
Henri AMOURIC, Lucy VALLAURI, Marie LEENHARDT, Jacques THIRIOT, Jean-Louis VAYSSETTES	
Le district minier médiéval d'Hierle Saint-Laurent-le-Minier (Gard)	291
Marie-Christine BAILLY-MAÎTRE	
Les importations de céramique en Corse et en Sardaigne durant le Moyen Age (XI^e – XV^e s.)	299
Daniel ISTRIA, Emilie TOMAS	
Souvenirs de pèlerinages dans l'Antiquité tardive : vaisselle, ampoules et breloques de verre découvertes en Narbonnaise	303
Danièle FOY	
 IV - ARRIÈRE-PAYS MÉDITERRANÉEN	
L'architecture des maisons en pierres sèches du groupe de Fontbousse	315
Jean GASCO, Jacques COULAROU	
Le site chasséen "Les Terres Longues" à Trets (Bouches-du-Rhône)	329
Muriel PELLISSIER	
Avec les contributions de : Philippe ALIX, Laurence ASTRUC, Bruno BIZOT, Sophie BOUCETTA, Vianney FOREST, Bernard GASSIN, Karine GEORGES, Christophe GILABERT, Bernard GRATUZE, Nathalie LAZARD, Vanessa LÉA, Cédric LEPÈRE, Sophie MARTIN, Pascal VERDIN	

Etat des recherches sur le gisement néolithique moyen du <i>Monte Revincu</i> (Santo-Pietro-di-Tenda, Haute-Corse)	337
Franck LEANDRI, Christophe GILABERT, Maëva ASSOUS-PLUNIAN, Marc-Antoine VELLA, Céline BRESSY-LEANDRI, Christophe JORDA, Lucie CHABAL, Frédérique DEMOÛCHE, François-Xavier LE BOURDONNEC, Serge D. MULLER, Nadia FEDERZONI, Gérard POUPEAU, Julia WATTEZ	
La construction en terre crue en France méditerranéenne	343
Claire-Anne de CHAZELLES, Jean-Claude ROUX	
Pech Maho (Sigean, Aude) : de l'emporion au sanctuaire	349
Eric GAILLEDROT	
Le projet collectif de recherche sur la topographie urbaine des cités de Gaule méridionale et la publication des atlas topographiques des villes de Gaule méridionale Les exemples d'<i>Aquae Sextiae</i>, <i>Forum Iulii</i> et <i>Arelate</i>	357
Jean GUYON, Marc HEIJMANS	
Destins croisés, histoires séparées. Les <i>villae</i> vinicoles antiques de Vareilles (Paulhan) et de Saint-Bézard (Aspiran, Hérault)	367
Stéphane MAUNE	
La voie domitienne au Moyen Age entre Montpellier et Béziers	375
Isabelle COMMANDRÉ, Marie LE BLOAS-MENDIBOURE, Katia TURREL	
Le <i>castrum</i> de Neyran à Saint-Gervais-sur-Mare (Hérault) : une recherche en cours	381
Isabelle COMMANDRÉ et Franck MARTIN Avec la collaboration de : Marie CAILLET, Patrice CERVELLIN, Gerhard DITSCH, Vianney FOREST, Remy ROULEAU, Michel SCANZI, Jean-Denis SCHAUER	
V - ARCHÉOLOGIE DE LA MORT	
Le mégalithisme de la Corse : aspects et problèmes	391
Joseph CESARI, Franck LEANDRI	
Les sépultures néolithiques dans le Midi méditerranéen : cinquante ans d'études	407
Xavier GUTHÉREZ, Henri DUDAY, Jean VAQUER	
Regards sur les pratiques funéraires protohistoriques en France méridionale : 50 ans après	419
Thierry JANIN, Martine SCHWALLER	
Archéologie funéraire à Marseille, l'apport des fouilles récentes des nécropoles de Sainte-Barbe et Malaval (V^e s. av. J-C. - VI^e s. ap. J-C.)	427
Manuel MOLINER	
Au croisement des échanges culturels et artistiques dans les pratiques funéraires romaines : les sarcophages du midi de la Gaule. Un bilan des recherches	439
Vassiliki GAGGADIS-ROBIN	
Archives historiques et archives biologiques de la peste : intérêts du passé et enjeux actuels	449
Stéfan TZORTZIS, Raffaella BIANUCCI, Michel DRANCOURT, Isabelle SÉGUY, Michel SIGNOLI	

TABLE DES MATIÈRES

WWII : Enquête sur la disparition du commandant Antoine Marie de Saint-Exupéry	461
Luc VANRELL	
Un moteur, une tombe, un prince : Alexis Prinz zu Bentheim und Steinfurt	467
Michel SIGNOLL, Alain STEVANOVITCH, Luc VANRELL	
 VI - EDIFICES DE CULTE	
Edifices de culte et usages funéraires chrétiens dans la Provence de l'Antiquité tardive. Découvertes et approches nouvelles (1964-2009)	475
Jean GUYON	
Les églises à l'époque carolingienne sur le plateau du Larzac. Acquis et questionnements : Saint-Martin de Castries, Saint-Clément de Man et Saint-Vincent de Soulages (Hérault)	487
Agnès BERGERET avec la collaboration de Frédérique ROBIN	
Les sièges épiscopaux de Corse et de Sardaigne durant l'Antiquité tardive et le haut Moyen Age	495
Daniel ISTRIA, Philippe PERGOLA	
L'ancienne cathédrale de Nice (V^e-XVIII^e s.)	503
Marc BOUIRON	
Archéologie monumentale, archéologie du bâti et patrimoine architectural médiéval. De la recherche parallèle à l'étude préalable concertée	509
Andreas HARTMANN-VIRNICH	
 <i>Italia verius quam provincia.</i> Formes et signification de l'équipement monumental des villes de Gaule Narbonnaise au début de l'Empire	521
Pierre GROS	

Cinquante ans de recherches archéologiques à Marseille (1959-2009)

Henri TRÉZINY*

Résumé. La recherche archéologique à Marseille a fait d'énormes progrès depuis 50 ans. Après les fouilles de la Bourse, premier grand chantier urbain moderne, de nombreux travaux d'aménagement ont multiplié dans les années 1990-2000 nos connaissances sur la ville antique, dont on peut lire aujourd'hui le développement. Les progrès des techniques de fouille préventive rendent ces opérations très efficaces. L'agrandissement programmé du Musée d'Histoire sera une étape importante dans notre connaissance de la ville. Mais on peut regretter que le patrimoine archéologique soit si rarement conservé *in situ*.

Abstract. Archaeological research in Marseilles has made a great progress during the last 50 years. The Bourse was the first modern excavations in urban France, but many urban works in the 1990s/2000s have increased our knowledge about the ancient city, the plan of which we can now in great part make up. The technical progress of preventive archaeology had made these excavations very efficient. The planned extension of the Musée d'Histoire will be an important step in our knowledge of the city, but it is a pity that the archaeological remains are so seldom kept *in situ*.

Mots-clés. Marseille ; Musée d'Histoire ; fouilles de la Bourse ; archéologie urbaine ; patrimoine culturel.

Keywords. Marseilles; Musée d'Histoire; Bourse excavations; urban archaeology; cultural heritage.

« Il y aura bientôt un quart de siècle (écrivait M. Euzennat en 1992) que les découvertes faites derrière le palais de la Bourse à l'occasion du creusement d'un parc de stationnement souterrain, en imposant l'ouverture de ce qui allait être en France le premier grand chantier d'archéologie urbaine, ont effacé l'image tenace de Marseille « ville antique sans antiquités ». Nous verrons plus loin ce que cette formule des années 1840, qu'on l'attribue à Lucien ou à Joseph Méry (Euzennat 1992, p. 66, n. 1), peut encore garder d'actualité, mais il est vrai que le début des fouilles de la Bourse en 1967 marque un tournant dans l'histoire de l'archéologie marseillaise. Je n'entrerai pas ici dans le détail des découvertes, que l'on trouvera exposées par le menu dans le récent volume de la *Carte archéologique de la Gaule* (2005), cité sous la forme *CAG Marseille* (Fig. 1). Le XIX^e s. avait été l'époque des grands travaux d'urbanisme faits sans aucun souci du patrimoine archéologique (bassin de Carénage 1831-1832, rue Impériale 1861-1864, rue Colbert 1881-1884), jusqu'aux démolitions derrière la Bourse et la découverte du « mur de Crinas » (1913-1914). L'entre-deux-guerres est une période beaucoup plus calme, mais la destruction du quartier du Port en 1942 et la reconstruction de l'après-guerre entraînent des fouilles d'urgence faites dans des conditions difficiles, avec très



Fig. 1. Plan actuel de Marseille avec les principaux chantiers cités dans le texte ; le trait de côte antérieur au port de la Joliette est en noir soutenu, les différents tracés de l'enceinte en pointillé (Tréziny sur fond de plan Bouiron).

* Directeur de recherche au CNRS, Centre Camille Jullian, Unité Mixte de Recherche 6573, CNRS – Université de Provence, Maison méditerranéenne des sciences de l'homme, 5 rue du Château de l'Horloge – BP 647 – F-13094 Aix-en-Provence cedex 2, treziny@msh.univ-aix.fr



Fig. 2. Le Musée des Docks Romains en cours d'aménagement (archives Benoit, 37.1.3.12).

peu de moyens. Alors Directeur des Antiquités Historiques, Fernand Benoit accomplit un travail méritoire, mais qui ne sera guère publié de son vivant. On retiendra surtout de son œuvre la réalisation du Musée des Docks Romains (1963), premier Musée de site de Marseille (Fig. 2).

Les fouilles de la Bourse (Fig. 3)

En 1967, le départ à la retraite de F. Benoit (qui décède en 1969) coïncide avec le démarrage des fouilles de la Bourse et avec le début de l'archéologie "moderne" à Marseille. Les fouilles de la Bourse furent d'abord un combat contre une opinion publique et surtout un pouvoir politique local globalement hostile aux "vieilles pierres". Fr. Salviat, successeur de F. Benoit à la Direction des Antiquités, et M. Euzennat, Directeur de l'Institut d'Archéologie Méditerranéenne (IAM) du CNRS, ont raconté de façon pittoresque les débuts du chantier (Euzennat, Salviat 1968). Après une première étape chaotique, où l'on dut faire appel à l'armée (Légion étrangère, Génie...) pour déblayer les

décassements des bulldozers, un carroyage est mis en place sur tout le site (A. Carrier-Guillomet). La fouille en carrés, selon la méthode Wheeler, est déjà très discutée à l'époque. Elle présente en effet de nombreux inconvénients par la fragmentation des zones de fouille : les bermes entre les carrés ne sont fouillées (quand elles le sont) qu'après la fouille des carrés, la fouille n'est vraiment "stratigraphique" que dans les bermes. Malgré ses défauts, cette méthode est un immense progrès par rapport à tout ce qui a été fait à Marseille jusque-là. Elle permet une mise en plan rigoureuse des vestiges, un positionnement et un enregistrement des données de fouille. Il faut rappeler aussi le sérieux et la compétence de fouilleurs comme Guy Bertucchi, Roger Guéry, Michel Bonifay (pour ne citer que quelques noms). Sur les 18 000 m² du chantier, 8000 seulement seront préservés dans le "Jardin des Vestiges", aujourd'hui rebaptisé "Port antique" : il s'agit d'une réserve archéologique, dont les niveaux profonds n'ont en général pas été fouillés. 5000 m² environ avaient été irrémédiablement détruits par les pelles mécaniques en 1967 (surtout au nord et à l'est), 5000 m² ont fait l'objet de fouilles plus ou moins étendues avant le creusement des parkings. La fouille proprement dite s'arrête en 1976. Entre 1977 et 1983, l'activité archéologique est liée à l'aménagement du jardin, sous forme de petits sondages pour des canalisations, des câbles électriques, des plantations d'arbre. Seul le secteur méridional a fait l'objet d'une fouille plus systématique, dans laquelle le système des carrés a été abandonné au profit de l'aire ouverte (M. Bonifay).

Dans ce quartier qui est pour l'essentiel à l'extérieur des remparts de la ville antique, le bilan des fouilles est contrasté. Très critiquées à l'époque, elles ont nourri la réflexion en France sur les fouilles urbaines. D'une façon générale, même si les publications scientifiques sont encore très en retard, la qualité de la fouille et la précision des observations font que les archives de fouille sont parfaitement utilisables. Plusieurs volumes sont d'ailleurs en préparation dans la collection *Etudes massaliètes* sur les fortifications, les aménagements hydrauliques, les terrasses funéraires du IV^e s. av. J.-C., les céramiques grecques.

Les opérations de fouille ont été complétées par des actions plus ponctuelles sur la terrasse funéraire aux triglyphes bas (1985, Bertucchi) ou sur les fortifications (1992-1994, Tréziny, Bertucchi, Bonifay). Mais le point d'orgue des fouilles de la Bourse reste en 1983 l'inauguration du Musée d'Histoire de Marseille, qui voulait être à la fois le musée de site de la Bourse, le principal musée d'archéologie de Marseille (celui de la Vieille Charité étant consacré aux collections non marseillaises) et le Musée d'Histoire de la Ville, jusqu'à l'époque contemporaine. Triple vocation, difficile à assumer, mais qui devrait s'affirmer avec



Fig. 3. Les fouilles de la Bourse : secteur méridional (*horrea* d'époque impériale) et « carrés Wheeler » (photothèque Centre Camille Julian).

la construction du nouveau musée, beaucoup plus vaste, prévu à l'horizon 2013.

Alors que s'achevaient les fouilles de la Bourse s'ouvrait un nouveau chantier tout aussi important par les surfaces concernées, mais dont la fin fut moins heureuse, sur la butte des Carmes (1981-1985). Il est vrai que la position élevée du chantier ne favorisait pas l'accumulation des dépôts archéologiques, et que les vestiges découverts n'étaient pas aussi spectaculaires que ceux de la Bourse. Certains furent ré-enterrés, d'autres détruits après moulage. Rien n'est visible aujourd'hui, sinon quelques blocs du rempart. On trouvera un bon résumé des acquis de cette fouille dans des notices récentes de B. Bizot et L.-Fr. Gantès (*CAG Marseille*, §107-109). D'autres fouilles ont été réalisées dans les années 1980 dans le centre historique (on en trouvera le détail dans *CAG Marseille*), mais le bilan dressé en 1990 dans le colloque "Marseille grecque" (publié en 1992 dans *EtMassetta* 3) reste mitigé. Des synthèses y sont proposées pour les remparts, le port, les nécropoles, mais il s'agit là de secteurs périphériques, et la documentation vient surtout des fouilles de la Bourse. Le bilan dressé par L.-Fr. Gantès pour les fouilles *intra muros* est complet et très utile, mais il ne permet pas (sauf dans le quartier du Panier, entre la Cathédrale et la Vieille-Charité) une vue d'ensemble de l'urbanisme et de l'évolution planimétrique de la ville.

Les nouvelles recherches

C'est dans les années 1990 que les fouilles urbaines de Marseille prennent un tour spectaculaire avec les fouilles du quartier du port (place Jules-Verne, place Villeneuve Bargemon) ou de l'Alcazar, et de nombreux autres chantiers dont on trouvera la liste dans la *Carte archéologique de Marseille* (p. 104-105). L'accumulation quantitative des résultats permet alors un véritable saut qualitatif dans les interprétations, comme le montrent en 1999 les communications du colloque "Trames et paysages urbains" (*EtMassetta* 7, 2001). Il est alors possible de proposer de nouvelles interprétations sur le développement des quartiers de la ville et la conception des plans d'urbanisme, sur le fonctionnement du port, des nécropoles, des zones artisanales et même de l'espace rural proche. On prend alors conscience que la ville grecque s'est développée progressivement au cours du VI^e s., d'abord sur la butte Saint-Laurent et des Moulins, puis dans le second quart du VI^e s. dans le secteur du Panier (place des Pistoles, Vieille Charité), vers la fin du VI^e s. sur la butte des Carmes et vers la Bourse, à partir du IV^e s. enfin dans le quartier de la Joliette et de la rue de la République, au nord des secteurs précédents. Chacun de ces "quartiers" était construit selon son propre système orthogonal, ce qui donne à l'ensemble un aspect faussement irrégulier. Ces restitutions s'appuient évidemment sur un nombre limité de fouilles archéologiques, et

pourront être révisées à l'avenir en fonction de nouvelles découvertes, mais le schéma, proposé il y a une quinzaine d'années, n'a pas été contredit jusqu'à présent.

Un autre aspect spectaculaire des fouilles récentes de Marseille est la découverte dans les fouilles du port de plusieurs épaves antiques, et notamment de deux épaves grecques archaïques de la fin du VI^e s. av. J.-C. (Fig. 4). Ces bateaux, fort bien conservés dans leur gangue de vase, ont pu être fouillés à terre et apportent aux spécialistes (P. Pomey et son équipe) des informations très précieuses sur les techniques de construction navale. Ils constitueront l'un des fleurons de la nouvelle présentation du Musée d'Histoire de Marseille.

Je renvoie, pour un bilan scientifique complet, aux publications récentes, mais voudrais insister sur un aspect à mes yeux majeurs des dernières fouilles. Déjà en 1993 les fouilles de Ph. Boissinot à Saint-Jean du Désert mettaient au jour des traces de vignobles probablement d'époque hellénistique. Outre leur intérêt pour l'archéologie agraire, ces découvertes devaient être le point de départ de nouvelles études sur les cadastres antiques de Marseille, jusqu'ici totalement inconnus. D'autres découvertes suivront, plus près de la ville antique, par exemple dans la fouille de l'Alcazar (2001) ou sur la butte Saint-Charles (2000-2002). Mais les découvertes les plus importantes et les plus inattendues sont sans doute celles de la rue de la République (2005) et de la rue Trinquet (2007). Dans un quartier qui ne semble avoir été urbanisé qu'au tournant des III^e-II^e s. av. J.-C., apparaissent des traces de culture, sans doute également de vignes, forcément antérieures. Il

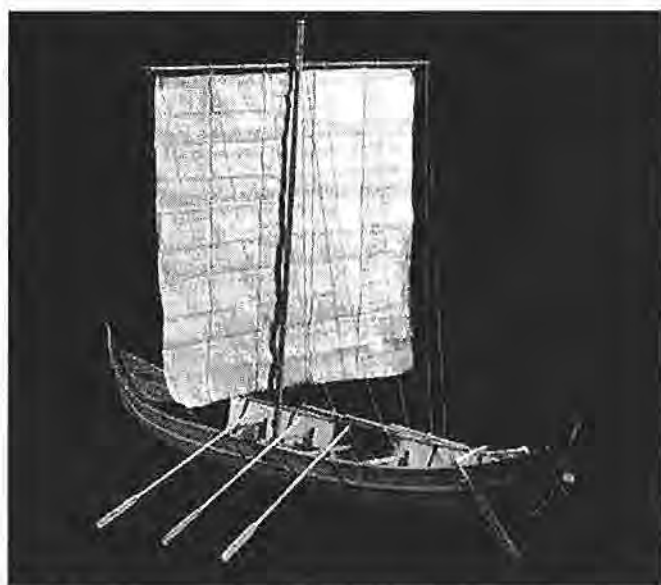


Fig. 4. Maquette restituée de l'épave archaïque Jules-Verne 9 (photothèque Centre Camille Jullian).

s'agit donc de la campagne qui entourait la ville grecque, campagne dont on commence à deviner les contours, les chemins, les aménagements (fermes, bassins). C'est aussi un espace cadastré *extra muros*, peu à peu conquis par de nouveaux faubourgs puis de nouveaux quartiers et on envisage la possibilité d'étudier la façon dont les nouveaux quartiers urbains s'insèrent dans le cadastre rural. Il y a 30 ans, rien ne laissait espérer un tel progrès de la recherche et Marseille est aujourd'hui, je crois, la seule ville grecque d'Occident sur laquelle ce type de réflexion soit possible sur une base archéologique.

Un bilan certainement positif

Le bilan de ce demi-siècle d'archéologie à Marseille est indubitablement positif. Aux progrès des fouilles, déjà mentionné, il faut ajouter une meilleure organisation de la recherche. L'ouverture du Musée d'Histoire de Marseille en 1983 marque le début d'une restructuration qui se confirme avec la création, dans le cadre de l'Atelier du Patrimoine, de postes d'archéologues municipaux (deux, puis trois). L'agrandissement programmé du Musée d'Histoire, la rénovation du "Jardin des Vestiges" (aujourd'hui "Port antique") sont deux symboles forts de l'engagement de la Ville. La création de l'Association pour les Fouilles Archéologiques Nationales (AFAN) devenue ensuite l'Institut National de Recherche en Archéologie Préventive (INRAP) permet d'assurer dans de bonnes conditions les multiples chantiers que l'on disait naguère "d'urgence" et d'en proposer rapidement des bilans scientifiques (les "Rapports finaux d'opérations", ex "Documents finaux de synthèse", consultables auprès du Service Régional de l'Archéologie). La coordination des divers intervenants (outre la Ville et l'INRAP, le Ministère de la Culture, l'Université, le CNRS) se fait dans de bonnes conditions et favorise l'avancement de la réflexion commune. Le Musée d'Histoire organise régulièrement des expositions dont les catalogues font date, des colloques permettent de faire le point sur l'avancement des recherches. Le volume *Marseille et ses alentours* de la Carte archéologique a permis un bilan complet en 2005, y compris la publication quasi exhaustive des données de fouille de Fernand Benoit entre 1945 et 1955. Un autre ouvrage actuellement en préparation dans la collection de l'*Atlas topographique des villes de Gaule méridionale* devrait permettre de mettre à jour ce bilan, forcément déjà dépassé. Des publications scientifiques détaillées paraissent dans la collection *Etudes massaliètes* du Centre Camille Jullian et plusieurs ouvrages de synthèse récents sont destinés plutôt à un large public (Fig. 5 et bibliographie). On regrettera toujours la lenteur avec laquelle paraissent les publications de fouilles, mais



Fig. 5. Quelques publications récentes sur Marseille antique.

il n'est pas douteux que les progrès réalisés dans les trente dernières années (je restreins un peu l'arc chronologique proposé) sont tout à fait considérables. Un bilan positif, mais...

Un patrimoine archéologique menacé ?

Je voudrais revenir à un autre texte, celui-ci incontestablement de Joseph Méry, publié vers 1850 à Paris, les *Explorations de Victor Hummer*. Après avoir en vain recherché à Marseille les restes du temple de Diane, la forêt sacrée des Ségobriges ou la citadelle de César, Victor Hummer interroge le libraire M. Chardon, son guide pour la visite de la ville.

“Veuillez bien me montrer cette fameuse tour de Sainte-Paule, qui foudroyait avec sa couleuvrine le camp des Espagnols.

M. Chardon baissa les yeux.

Elle est détruite aussi, celle-là ? s'écria Hummer.

M. Chardon fit un signe mélancolique d'affirmation.

Détruite ! et pourquoi ?

Parce qu'elle était trop vieille et qu'elle gênait l'alignement.”

Or, depuis l'inauguration du Musée des Docks Romains en 1963 et du Jardin des Vestiges de la Bourse en 1983, aucun vestige archéologique n'a été conservé *in situ*. On citera seulement quelques blocs de l'enceinte hellénistique préservés (mais à peu près invisibles) rue des Grands Carmes, ou la fondation en grand appareil des thermes du Port présentée (mais hors contexte) derrière la Mairie. La plupart des vestiges sont démontés, même si des moulages permettent quelquefois d'en garder la trace. Les sites archéologiques

sont systématiquement fouillés, documentés, étudiés, et les dossiers scientifiques s'alourdissent chaque année, mais le touriste qui visitera Marseille en 2013 pourra nourrir les mêmes perplexités que Victor Hummer : sa visite risque d'être plus virtuelle que réelle. Trop de vestiges archéologiques, encore aujourd'hui, “gênent l'alignement”, comme disait ce bon M. Chardon. Et il ne faut pas s'y tromper : le patrimoine archéologique de Marseille n'est pas infini. Lorsque, dans quelques décennies, on aura enfin pris conscience de l'importance qu'il y aurait à laisser visibles dans la ville une partie de ces vestiges, il n'y aura peut-être plus grand-chose à conserver.

Terminons cependant ce tour d'horizon par quelques notes plus optimistes. Outre la transformation du Musée d'Histoire et la présentation des épaves grecques, accompagnée de la reconstitution en grandeur réelle de l'un de ces bateaux (projet Protis), deux chantiers importants de ces dernières années devraient pouvoir être présentés au public dans la perspective de Marseille, capitale européenne de la culture 2013. Le premier est l'église paléochrétienne de la rue Malaval, avec sa *memoria* et ses sarcophages en pierre de la Couronne : en partie démontés, en partie moulés, ces vestiges devraient être présentés dans un lieu encore à définir. Le second est le quartier d'habitations archaïques du Collège Vieux-Port, rue des Martégales. La fouille est inachevée, mais le terrain est protégé et devrait faire l'objet dans les années qui viennent d'une “crypte archéologique” qui, avec le Musée des Docks Romains et la “crypte de Malaval”, complètera un parcours archéologique qui portera le visiteur du Musée d'Histoire à la Major en passant par le Fort Saint-Jean et le nouveau MUCEM.

Abréviations bibliographiques

- CAG Marseille** : Rothé (M.-P.) et Tréziny (H.), éd. – *Carte archéologique de la Gaule*, 13/3. *Marseille et ses alentours*, Paris 2005.
- Euzennat 1992** : Euzennat (M.) – Marseille et son passé, dans Bats (M.) et alii, dir., 1992, p. 65-69.
- Euzennat, Salviat 1968** : Euzennat (M.) et Salviat (F.) – *Les découvertes archéologiques de la Bourse à Marseille*, Marseille, CRDP, 1968 (= Marseille retrouve ses murs et son port grecs, *Archéologia*, 21, mars-avril 1968).
- Méry, s.d.** : Méry (J.) – *Explorations de Victor Hummer*, Editions Michel Lévy, Paris s.d. ; rééditions Brossard, Paris 1922 ; Archange Minotaure, Apt 2003.

Bibliographie choisie (depuis 1990)

- Gantès, Moliner 1990** : GANTÈS (L.-FR.), MOLINER (M.) – *Marseille : itinéraire d'une mémoire. Cinq années d'archéologie municipale (Catalogue d'exposition, Musée d'histoire de Marseille)*, Marseille, Musée d'Histoire de Marseille, 136 p.
- Bats, Bertucchi, Congès, Tréziny 1992** : BATS (M.), BERTUCCHI (G.), CONGÈS (G.), TRÉZINY (H.), dir. – *Marseille grecque et la Gaule, Actes du colloque international d'histoire et d'archéologie et du V^e congrès archéologique de Gaule méridionale (Marseille, 18-23 novembre 1990)*, Lattes-Aix-en-Provence, A.D.A.M.-Université de Provence (EtMassa 3 = Travaux du Centre Camille-Jullian, 11), 497 p.
- Marchesi, Thiriôt, Vallauri 1997** : MARCHESI (H.), THIRIÔT (J.), VALLAURI (L.), dir. – *Marseille, les ateliers de potiers du XIII^e s. et le quartier Sainte-Barbe (V^e-XVII^e s.)*, Paris (D.A.F., 65), 389 p.
- Bonifay, Carre, Rigoir 1998** : BONIFAY (M.), CARRE (M.-B.), RIGOIR (Y.) – *Fouilles à Marseille. Les mobiliers (I^{er}-VII^e s. ap. J.-C.)*, Aix-en-Provence (EtMassa, 5 = Travaux du Centre Camille Jullian, 22), 433 p.
- Hesnard, Moliner, Conche, Bouiron 1999** : HESNARD (A.), MOLINER (M.), CONCHE (F.), BOUIRON (M.) – *Parcours de villes. Marseille : 10 ans d'archéologie, 2600 ans d'histoire*, Marseille/Aix-en-Provence (Catalogue d'exposition, Musées de Marseille), 183 p.
- Hermay, Hesnard et Tréziny 1999** : HERMARY (A.), HESNARD (A.) et TRÉZINY (H.), dir. – *Marseille grecque. La cité phocéenne (600 - 49 av. J.-C.)*, Editions Errance, Paris 181 p.
- Bouiron 2001** : BOUIRON (M.), dir. – *Marseille, du Lacydon au faubourg Sainte-Catherine (V^e s. av. J.-C.-XVIII^e s.)*. Les fouilles de la place du Général-de-Gaulle, Paris, Maison des Sciences de l'Homme (D.A.F., 87), 340 p.
- Bouiron, Tréziny, Bizot et al. 2001** : BOUIRON (M.), TRÉZINY (H.), BIZOT (B.), GUILCHER (A.), GUYON (J.), PAGNI (M.), éd. – *Marseille. Trames et paysages urbains de Gyptis au Roi René : actes du colloque international d'archéologie, Marseille, 3-5 novembre 1999*, Aix-en-Provence, Edisud (EtMassa, 7), 459 p.
- Moliner 2003** : MOLINER (M.), dir. – *La nécropole Sainte-Barbe à Marseille (IV^e s. av. J.-C. - II^e ap. J.-C.)*, Aix-en-Provence, Edisud (EtMassa, 8), 496 p.
- Rothé, Tréziny 2005** : ROTHÉ (M.-P.), TRÉZINY (H.), éd. – *Carte archéologique de la Gaule*, 13/3. *Marseille et ses alentours*, Paris, 925 p.
- Delestre et al. 2006** : DELESTRE (X.) et al. – "Marseille, de la grotte Cosquer à la grande peste, 27000 ans d'histoire", *Archéologia* 435, 18-75.
- Mellinand, Gantès 2006** : MELLINAND (PH.), GANTÈS (L.-F.) – *Collège Vieux-Port, 2 rue des Martégales à Marseille (Bouches-du-Rhône)*, Rapport final d'opération sous la direction de Ph. Mellinand et L.-Fr. Gantès. INRAP Méditerranée, Nîmes.
- Bizot, Delestre, Guyon et al. 2007** : BIZOT (B.), DELESTRE (X.), GUYON (J.), MOLINER (M.), TRÉZINY (H.) – *Marseille antique*, Guides archéologiques de la France, Editions du patrimoine, Paris, 128 p.
- Mellinand, Sillano, Tréziny et al. 2007** : MELLINAND (PH.), SILLANO (B.), TRÉZINY (H.), WEYDERT (N.) – *Marseille grecque. Découverte de nouveaux vestiges emblématiques*. *Archéopages* 20, p. 20-25.
- Sillano 2007** : SILLANO (B.) – *Rue de la République. Parking République. Bassin de stockage Sadi-Carnot et Surverse Vieux-Port à Marseille (B.-d.-Rh.)*, Rapport final d'opération, sous la direction de B. Sillano. INRAP Méditerranée, Nîmes.
- Paone 2008** : PAONE (F.) – *14, rue Trinquet à Marseille (Bouches-du-Rhône)*, Rapport final d'opération sous la direction de Fr. Paone. INRAP Méditerranée, Nîmes.
- Fixot, Pelletier 2009** : FIXOT (M.), PELLETIER (J.-P.) – *Saint-Victor de Marseille : études archéologiques et historiques : actes du colloque Saint-Victor, Marseille, 18-20 novembre 2004*. Brepols (Bibliothèque de l'Antiquité tardive), 344 p.
- Boissinot 2010** : BOISSINOT (P.) – *Des vignobles de Saint-Jean du Désert aux cadastres antiques de Marseille*, in : Tréziny (H.), éd., *Grecs et indigènes de la Catalogne à la mer Noire. Actes des rencontres du programme européen Ramses 2 (2006-2008)*, Aix-en-Provence - Paris 2010 (Centre Camille Jullian, Bibliothèque d'archéologie méditerranéenne et africaine, 3), 147-154.