



**HAL**  
open science

## Sépultures et ensembles funéraires du second âge du Fer en Île-de France et en région Centre

Stéphane Marion, Matthieu Gaultier, Céline Villenave, Jean-Philippe  
Chimier, Marielle Delémont, Éric Frénée, David Josset, Pascal Joyeux, Jérôme  
Livet, Alexis Luberne, et al.

### ► To cite this version:

Stéphane Marion, Matthieu Gaultier, Céline Villenave, Jean-Philippe Chimier, Marielle Delémont, et al.. Sépultures et ensembles funéraires du second âge du Fer en Île-de France et en région Centre. Philippe Barral; Bernard Dedet; Fabien Delrieu; Pierre Giraud; Isabelle Le Goff; Stéphane Marion; Anne Villard-Le Tiec. L'âge du Fer en Basse-Normandie. Gestes funéraires en Gaule au second âge du Fer. Actes du XXXIIIe colloque international de l'Association française pour l'étude de l'âge du Fer (Caen, 20-24 mai 2009), 2, Presses universitaires de Franche-Comté, pp.107-128, 2011, 978-2-84867-314-1. 10.4000/books.pufc.6947 . halshs-00714835

**HAL Id: halshs-00714835**

**<https://shs.hal.science/halshs-00714835v1>**

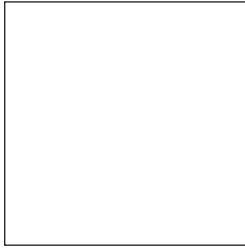
Submitted on 7 Jul 2022

**HAL** is a multi-disciplinary open access archive for the deposit and dissemination of scientific research documents, whether they are published or not. The documents may come from teaching and research institutions in France or abroad, or from public or private research centers.

L'archive ouverte pluridisciplinaire **HAL**, est destinée au dépôt et à la diffusion de documents scientifiques de niveau recherche, publiés ou non, émanant des établissements d'enseignement et de recherche français ou étrangers, des laboratoires publics ou privés.



Distributed under a Creative Commons Attribution - NonCommercial - NoDerivatives 4.0  
International License



*Gestes funéraires en Gaule au Second Âge du fer.*

Actes du XXXIII<sup>e</sup> colloque international de l'AFEAF ; Caen, 20-24 mai 2009.

Barral (P.), Dedet (B.), Delrieu (F.), Giraud (P.), Le Goff (L.), Marion (S.), Villard-Le Tiec (A.) dir.-  
Besançon, Presses universitaires de Franche-Comté, 2010, nbre p.

(Annales littéraires, n° ; Série « Environnement, sociétés et archéologie », n° ?)

## SÉPULTURES ET ENSEMBLES FUNÉRAIRES DU SECOND ÂGE DU FER EN ÎLE-DE-FRANCE ET EN RÉGION CENTRE

**STÉPHANE MARION, MATTHIEU GAULTIER, CÉLINE VILLENAVE, JEAN-PHILIPPE CHIMIER**  
**COLLABORATEURS : MARIELLE DELÉMONT, ERIC FRÉNÉE, DAVID JOSSET, PASCAL JOYEUX, JÉRÔME LIVET,**  
**ALEXIS LUBERNE, EMILIE MILLET, SANDRINE RIQUIER, ANTIDE VIAND**

---

### **Résumé :**

*L'inventaire de plus de 200 sites funéraires du Second Âge du fer découverts dans le Centre et l'Île-de-France permet de proposer au lecteur un aperçu, sous la forme de présentations thématiques, des gestes et pratiques funéraires, de la topographie des nécropoles ou des populations inhumées dans les deux régions. Ainsi, les auteurs proposent de courtes synthèses sur des éléments de paléo-démographie des populations, sur les tumulus et les enclos funéraires ou encore sur la pratique de la crémation, les sépultures en silos ou les assemblages mobiliers.*

### **Abstract:**

*The inventory of more of more than 200 grave sites of the Late Iron Age located in the regions Centre and Ile-de-France allow to offer the reader a quick survey, in the form of shorts thematic subjects concerning funerary handlings and practices, the topography of the cemeteries or the deceased population of these two regions. Therefore, the authors offer short summaries on paleo-demographic components concerning the local population, on tumuli and funeral enclosures as well as on funerary practices such as cremation, burials in silos or on the combination of grave goods.*

---

Marion Stéphane, Ministère de la Culture DRAC de Lorraine, UMR 8546 ENS AOROC

Gaultier Matthieu, archéologue anthropologue, Conseil Général d'Indre-et-Loire, CNRS - UMR 6173 CITERES LAT

Villeneuve Céline, archéologue anthropologue, Inrap

Chimier Jean-Philippe, archéologue, Inrap, CNRS - UMR 6173 CITERES LAT

Delémont Marielle, archéologue anthropologue, Inrap

Frénée Eric, archéologue, Inrap, UMR 8546 ENS AOROC

Josset David, archéologue, Inrap, UMR 8546 ENS AOROC

Joyeux Pascal, archéologue, Inrap

Livet Jérôme, archéologue anthropologue, Inrap

Lubérne Alexis, archéologue, Inrap

Millet Emilie, archéologue, Inrap

Riquier Sandrine, archéologue, Inrap, UMR 8546 ENS AOROC

Viand Antide, archéologue, Conseil général des Hauts de Seine, UMR 8546 ENS AOROC

## 1. PRÉSENTATION DE L'ÉTUDE

### 1.1. Un état de la recherche

Le 33<sup>e</sup> colloque de l'AFAEF à Caen a été l'occasion de créer une base documentaire, sous la forme d'une base de données relationnelle et d'un Système d'Information Géographique regroupant la documentation ancienne et les informations issues des recherches récentes des Régions Centre et Ile-de-France.

Le travail s'appuie sur le dépouillement d'inventaires topobibliographiques pré-existants et de synthèses locales et région-

ales. La base ainsi constituée pourra être alimentée dans les années à venir à l'occasion de futures découvertes ou de prochains travaux de synthèse.

La documentation d'Ile-de-France provient de différents travaux d'inventaire, particulièrement la thèse de Stéphane Marion (2004) ou encore les travaux de synthèse sur la vallée de la Bassée (Delattre et Séguier 2005 ; 2007). Par ailleurs, les découvertes récentes ont été prises en compte, par exemple les sites de Bobigny « Hôpital Avicenne » (29), de Bonneuil-en-France « RD84 » (198) ou encore les découvertes de Nanterre « Avenue Jules Quentin » (40).

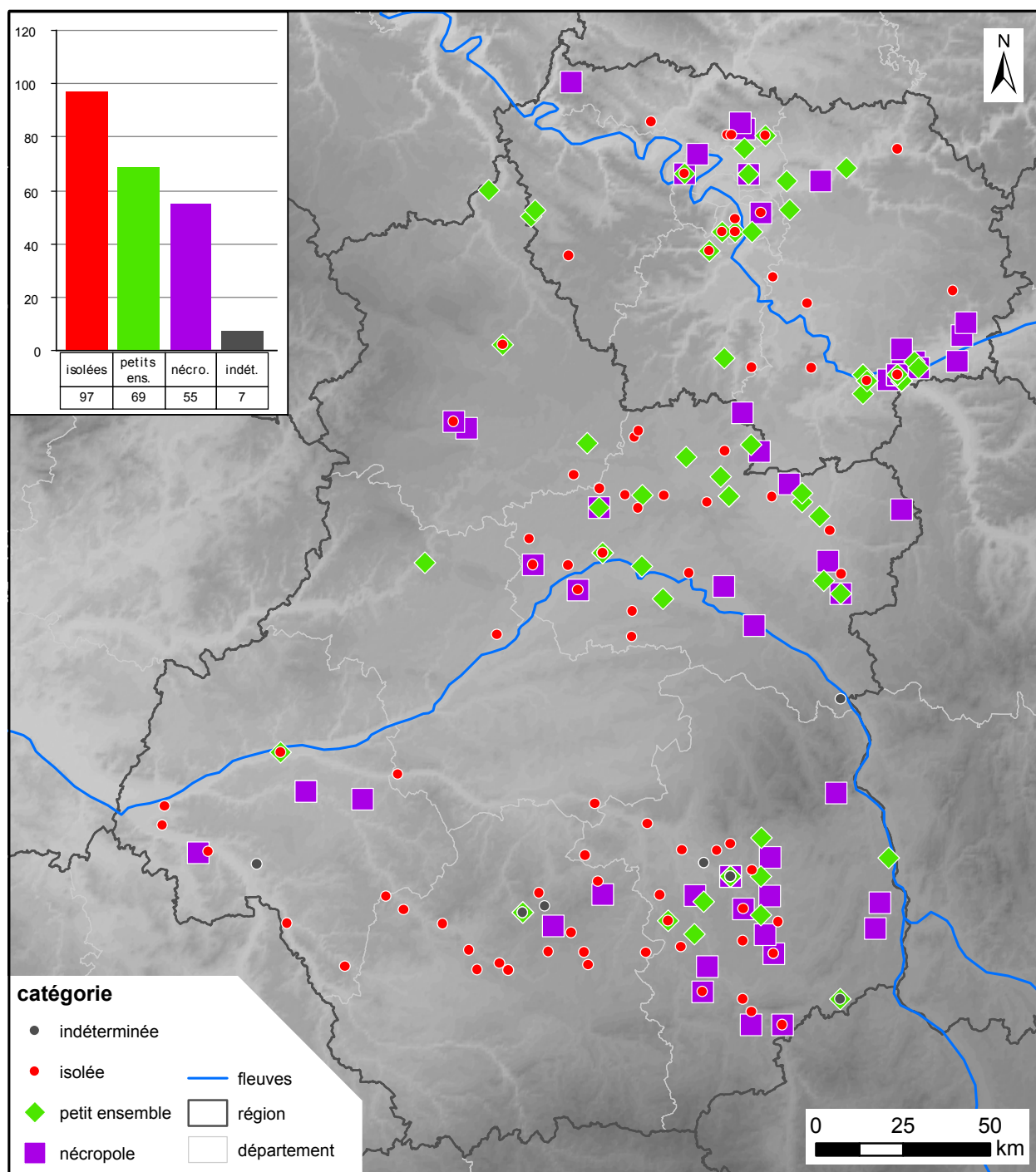


Fig. 1 : localisation des 242 sites funéraires inventoriés dans le Centre et l'Ile-de-France (M. Gaultier).

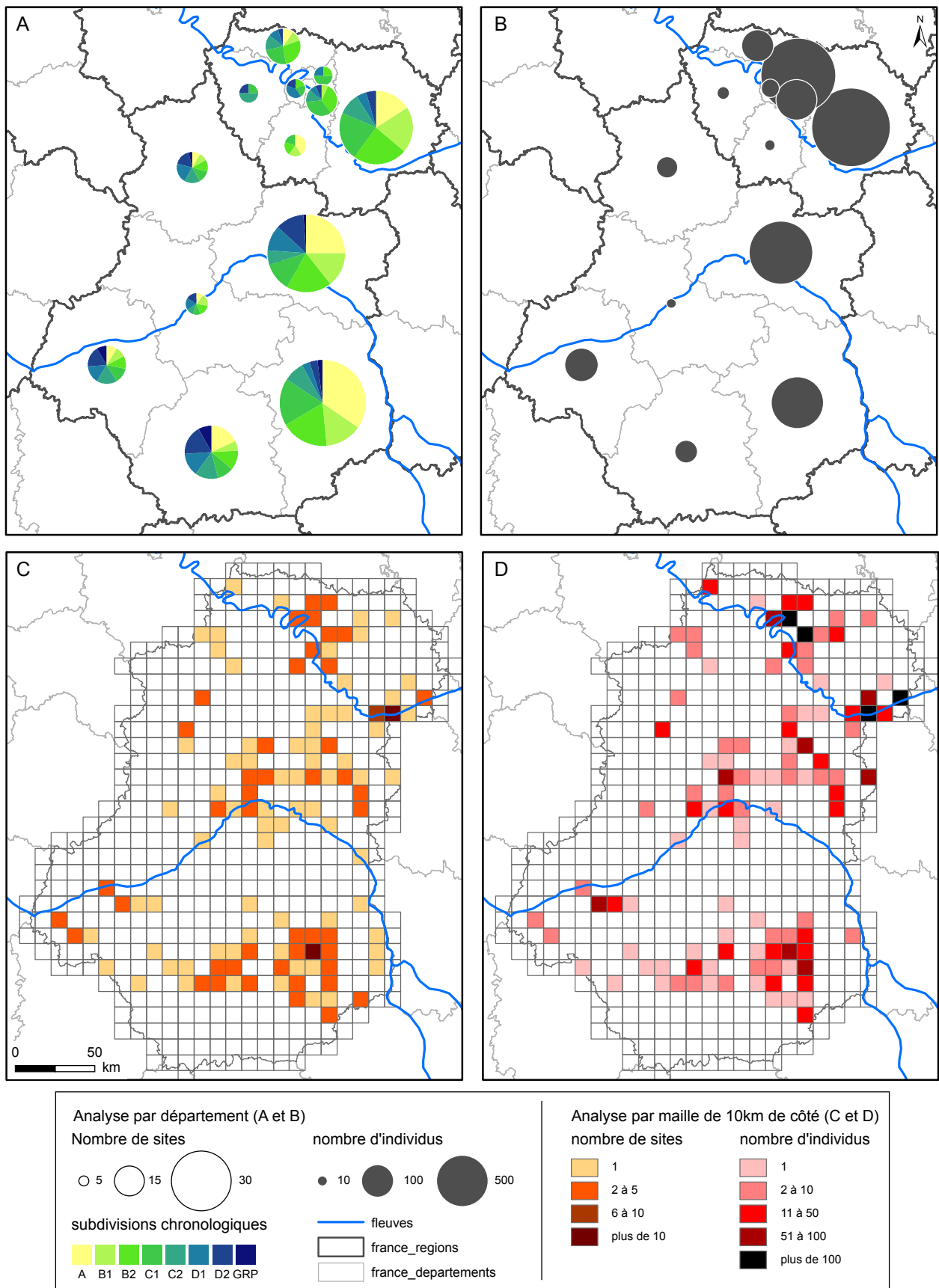


Fig. 2 : données synthétiques sur la constitution du corpus de sites funéraires inventoriés dans le Centre et l'Ile-de-France (M. Gaultier).

Dans le Centre, si quelques inventaires sont disponibles, aucun ne couvre l'intégralité de la région et l'ensemble de la période considérée (Milcent 2004, Bataridy *et al.* 2001, Chimier 2010, Riquier 2008b). La partie orientale de la région a récemment fourni de nombreuses données inédites, par exemple à Bourges « Port Sec Sud » (266) ou les sites découverts à l'occasion des fouilles du tracé de l'autoroute A19 : Chevilly « Pièce de Chamuel » (59) et Batilly « Les Pierrières » (54).

Enfin des inventaires plus généraux comme celui de Patrick Pion et Vincent Guichard publié à l'occasion du 14<sup>e</sup> colloque de l'Afeaf (Pion et Guichard 1993) ou ceux de la collection « Carte archéologique de la Gaule » ont largement été mis à contribution pour les deux régions.

## 1.2. Description du corpus

Le recensement a permis de constituer un *corpus* de 242 sites. Chaque site est individualisé par un numéro unique (les numéros indiqués entre parenthèses dans le texte renvoient à l'annexe 1). Les informations recueillies sont les suivantes :

- localisation du site (région / département / commune / n°insee / lieu-dit),
- caractérisation du site (catégorie d'ensemble funéraire / contexte / précision / chronologie / date de la découverte),
- informations funéraires (nombre d'individus / nombre d'adultes, d'immaturs, d'individus d'âge indéterminé / présence d'incinérations, de dépôts en silos, d'ossements erratiques, de tumulus),
- remarques et observations diverses,
- sources de l'information.

Parmi ces 242 sites, 14 sont relatifs à la découverte d'ossements humains erratiques, la plupart du temps en contexte d'habitat. Ces dépôts d'ossements humains constituent un aspect spécifique du traitement du corps des défunts au Second Âge du fer et ne seront pas abordés dans cet article. Les 228 fiches restantes sont classées selon trois catégories : sépultures isolées, petits ensembles funéraires et nécropoles (fig. 1).

Le *corpus* ainsi établi, quelques considérations introductives s'imposent. L'ensemble ne totalise qu'un peu plus de 2 200 individus pour une aire géographique de plus de 51 600 km<sup>2</sup> et sur une amplitude chronologique de cinq siècles entre la fin du Premier Âge du fer et le tournant de l'ère. C'est bien peu, puisque cela représente environ 4 individus / 100 km<sup>2</sup> pour l'ensemble de La Tène ou un peu plus de 440 sépultures par siècle.

Nombre de sites sont peu ou mal renseignés, notamment en ce qui concerne les informations biologiques des individus inhumés ou incinérés. De nombreuses données proviennent en effet de découvertes antérieures à 1990 voire plus anciennes (XIX<sup>e</sup> ou début du XX<sup>e</sup> siècle). Les lacunes de la documentation peuvent également être liées au fait que les sites n'ont pas été fouillés ou très partiellement, par exemple lorsqu'il s'agit d'une nécropole tumulaire simplement repérée dans le paysage. Dans d'autre cas, ce sont les conditions pédologiques qui n'ont pas permis la conservation de l'os.

Sur l'ensemble de l'aire géographique prise en compte, certaines zones sont un peu mieux documentées que d'autres (fig. 2).

Le Centre rassemble 154 sites tandis que l'Ile-de-France en compte 74. La proportion de découvertes récentes est plus im-

portante en Ile-de-France (près de 70 %) qu'en région Centre (un peu moins de 35 %). Par ailleurs, bien que les sites soient deux fois plus nombreux dans le Centre (un peu plus de 850 pour 132 sites renseignés), ceux-ci rassemblent bien moins d'individus qu'en Ile-de-France (un peu plus de 1400 pour 74 sites renseignés). On notera que 36% des individus d'Ile-de-France proviennent de la nécropole de Bobigny « Hôpital Avicenne » (29).

La moitié est de l'aire d'étude est la mieux documentée (Seine-et-Marne, Loiret, Cher). Par ailleurs, les subdivisions de La Tène sont inégalement représentées : par exemple, la période de LTA/B est particulièrement bien représentée dans les trois départements les mieux documentés ce qui n'est pas le cas dans la moitié ouest de la région Centre (fig. 2).

La qualité des données est très variable. Les lacunes et effets de sources sont autant d'écueils pour une étude globale de l'ensemble que forme la réunion des deux régions administratives actuelles. Toutefois, les gestes et pratiques funéraires au Second Âge du fer vont être abordés sous différents angles afin de dresser un état des lieux des connaissances et si possible proposer quelques éléments de réflexion et de synthèse.

Ainsi nous avons choisi d'aborder les données relatives à la paléodémographie sous le prisme du rapport entre le nombre d'adultes et d'immaturs au sein des ensembles funéraires. Le thème de la topographie funéraire sera, quant à lui, traité succinctement par quelques rappels synthétiques sur les enclos funéraires et les tumulus. Enfin, de courtes synthèses permettront de dresser un état des connaissances sur la pratique de la crémation, les dépôts de corps en silo et l'évolution des assemblages de mobilier funéraire.

## 2. ÉLÉMENTS DE PALÉODÉMOGRAPHIE

Compte tenu du très faible nombre de nécropoles ayant fait l'objet d'une étude paléodémographique récente, et ne pouvant, dans de nombreux cas, revenir sur les données sources, nous avons fait le choix de n'exploiter qu'une information simple : la proportion entre nombre d'adultes et d'immaturs.

Cette donnée est assez fréquemment renseignée dans le cas des petits ensembles ou des nécropoles (un peu plus de 60% des individus), par contre dans le cas des sépultures isolées une majorité d'individus est indéterminée (fig. 3).

Lorsque l'âge au décès est estimé, on observe que le rapport immaturs/adultes (noté IM/AD) est toujours défavorable aux premiers quelque soit le type de site. C'est dans le contexte des petits ensembles que la valeur du *ratio* IM/AD est la plus faible (fig. 3). Or, compte tenu des schémas de mortalité supposés des populations historiques (Séguy 1997), le nombre d'immaturs - et notamment de très jeunes immaturs - devrait être important. Il nous manque donc une large part de la population théoriquement décédée.

Si l'on veut procéder à une observation du *ratio* IM/AD *intra* site, on ne peut le faire que sur des nécropoles ou petits ensembles pour lesquels l'âge au décès de la majorité des individus a été déterminé. Sur l'ensemble de notre *corpus*, seuls 22 nécropoles et 32 petits ensembles répondent à cette exigence. Parmi ces 54 sites, 15 ont été explorés avant 1990 et 39 après. La répartition géographique de ces 54 découvertes montre que le Centre est moins bien documenté que l'Ile-de-France pour ce qui concerne le *ratio* IM/AD. En Ile-de-France, seule la Seine-et-

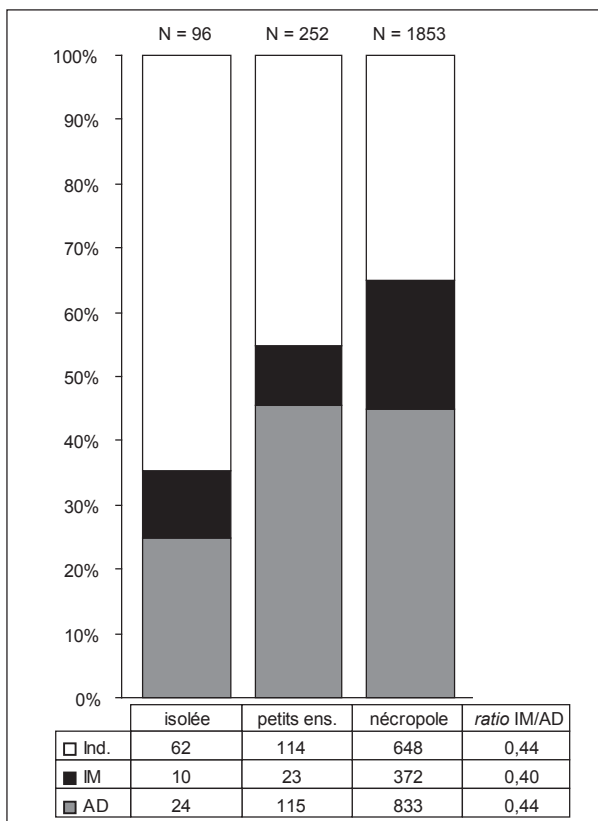


Fig. 3 : proportions d'adulte, d'immatures et d'individus d'âge indéterminé au sein des trois catégories de sites funéraires (M. Gaultier).

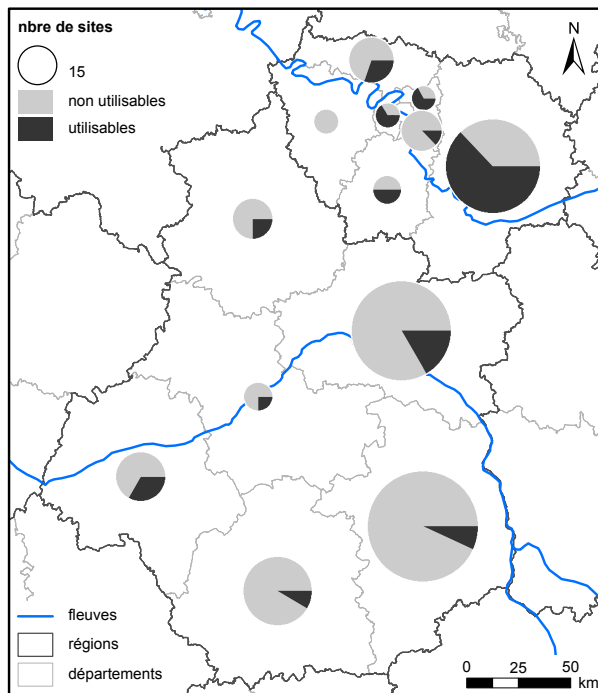


Fig. 4 : proportions, par départements, de nécropoles et petits ensembles utilisables pour une analyse du ratio immatures/adultes (M. Gaultier).

Marne présente un nombre de nécropoles et petits ensembles exploitables relativement important (fig. 4). À proximité, dans les départements des Hauts-de-Seine et de Seine-Saint-Denis, la proportion de sites exploitables est supérieure à 50% mais pour un nombre de sites connus assez faible.

## 2.1. Qualité des données

Il n'y a que 35 sites sur lesquels l'âge de la totalité des individus fouillés a pu être déterminé : 3 nécropoles et 6 petits ensembles fouillés anciennement, 22 petits ensembles et 4 nécropoles fouillés récemment.

Sur dix autres sites, le nombre d'individus d'âge indéterminé ne dépasse pas 20 % : 4 nécropoles et 1 petit ensemble fouillés anciennement, 5 nécropoles fouillées récemment.

Les neuf derniers sites retenus présentent un taux de détermination de l'âge compris entre 50 et 80 % : 1 nécropole fouillée anciennement, 3 petits ensembles et 5 nécropoles fouillées récemment.

## 2.2. Ratio immatures/adultes

La majorité des sites présente un *ratio* favorable aux adultes : 18 sites avec exclusivement des adultes et 26 autres avec une majorité d'adultes (fig. 5). Trois petits ensembles ont livré exclusivement des immatures : Orléans « 18 rue Porte Saint Jean » (76), Nanterre « Les Guignons » (194), Levroux « Terrain Lacotte » (260) (les ossements erratiques de 11 adultes ont été retrouvés sur le même site mais nous ne les comptabilisons pas en tant que sépultures - Buchsenschutz *et al.* 2000). Six autres sites présentent une majorité d'immatures (fig. 5). Enfin, sur 3 d'entre eux, on compte autant d'adultes que d'immatures.

De même qu'on n'observe pas de concentration préférentielle des sites avec une majorité d'immatures dans une sous-période de La Tène, il n'y a pas de répartition géographique spécifique des sites avec une majorité d'immatures (fig. 5).

Peu d'échantillons issus de nécropoles offrent donc l'image d'une mortalité archaïque telle que nous l'avons définie plus haut. Les nécropoles d'Esves « Vaugrignon » (48) et « La Haute Cour » (138), de Chevilly « Pièce de Chameul » (59) et de Genainville « Les Vaux de la Celle » (37) demeurent des exceptions.

Dans certains cas, le déséquilibre immatures/adultes en faveur des seconds n'est pas trop marqué. Ainsi sur la nécropole de Bobigny « Hôpital Avicenne » (29), on constate un léger biais dans le recrutement des individus. Il est cependant bien moins exacerbé que dans nombre de nécropoles de Seine-et-Marne : Buthiers « Le Champ Brodier » (151), Courcelles-en-Bassée « Le Montapot » (8), Dampmart « Le Champ Breton » (9), Gouaix « La Haute Grève » (11), Gravon « Le Chemin de l'Écluse » (13), Jaulnes « Le Bas des Hauts Champs » (152), Marolles-sur-Seine « La Butte Saint Donain », « Saint Donain » et « Le Tureau des Gardes » (15-18-232), Montigny-Lencoup « La Justice » (19), Soisy-Bouy « Les Grillons » (23) ou du nord de l'Orléanais à Bromeilles « Mainville » (56) et Cortrat « Les Terres de l'Étang » (64).

L'étude des nécropoles ne suffit donc pas pour appréhender l'intégralité de la population, comme l'illustre bien l'exemple de Levroux (« terrain Lacotte » 260 et « terrain Rogier » 263), où l'étude des sépultures présentes en contexte d'habitat ou, plus généralement, en dehors des ensembles funéraires permet de

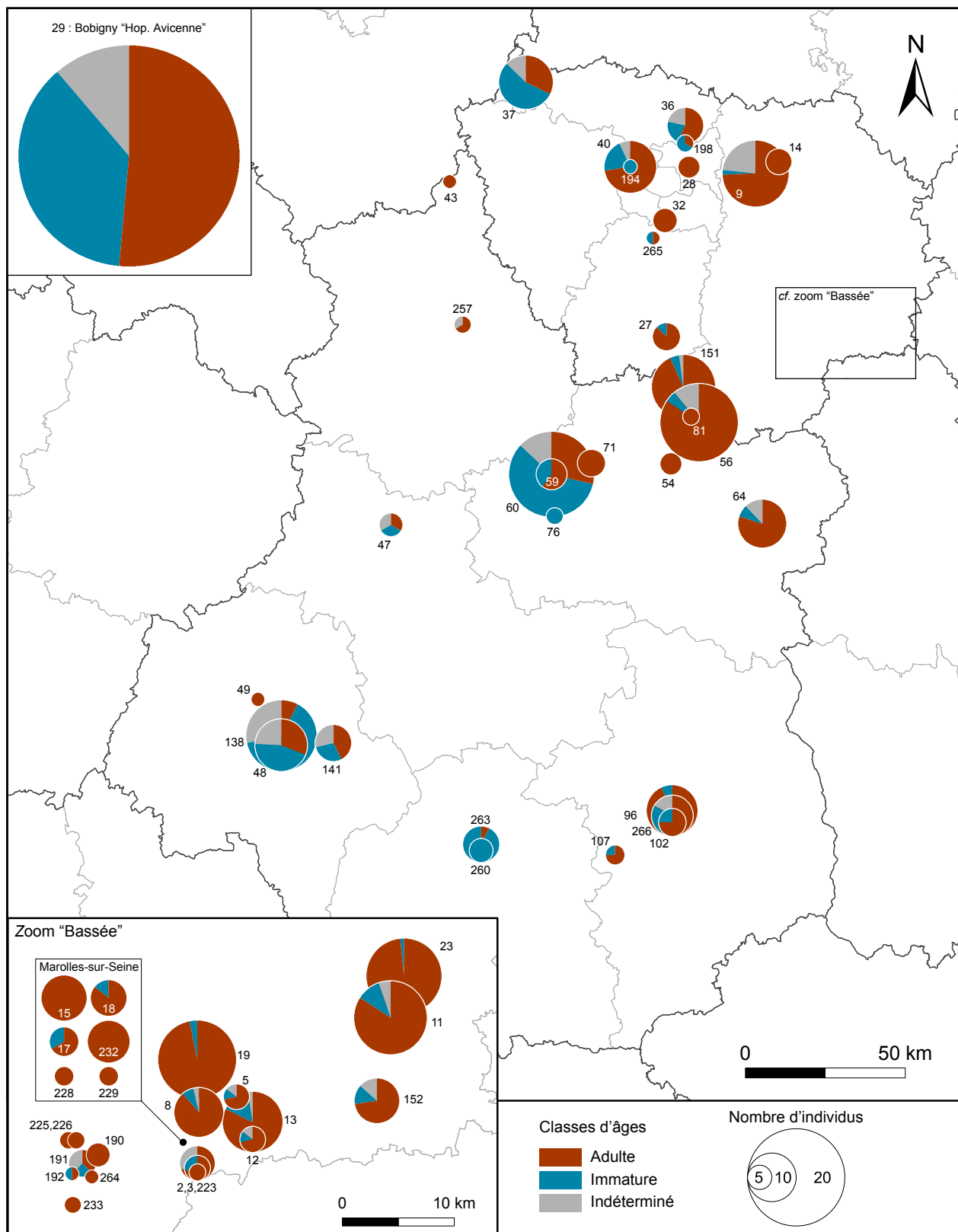


Fig. 5 : ratio immatures/adultes au sein d'un échantillon exploitable de petits ensembles et de nécropoles (M. Gaultier).

compléter notre vision des populations de La Tène. Malgré tout, en l'état des connaissances au sein de notre zone d'étude, on ne peut dégager ni constantes, ni un quelconque schéma chronologique ou géographique du traitement funéraire des jeunes immatures. Régulièrement observés en contexte d'habitat, ils sont également présents en contexte de nécropoles comme à Chevilly (59) ou Esvres-sur-Indre (48-138). Dans le cas d'Esvres, les deux nécropoles peuvent être considérées comme deux pôles d'un même ensemble funéraire se succédant dans le temps et l'espace, au nord d'une agglomération de la fin de La Tène et du début de l'Antiquité. Ainsi on peut envisager une spécialisation de la nécropole de « La Haute Cour » dans l'accueil des immatures (sans plus de précision car les âges au décès n'ont pu être déterminés finement). À Chevilly, en revanche, nous sommes probablement dans le cas d'une nécropole à l'usage des résidents de l'habitat tout proche. Dans ce cas, un recrutement des défunts du fait de leur appartenance à l'établissement rural et non en rapport avec leur âge permet d'obtenir un échantillon proche d'une population « naturelle ».

### 3. ÉLÉMENTS DE TOPOGRAPHIE FUNÉRAIRE

#### 3.1. Les tumulus

43 mentions de sites avec tumulus sont recensées dans notre corpus. Nous avons exclu les tumulus strictement datés du Premier Âge du fer pour ne conserver que ceux utilisés ou réutilisés au cours de La Tène (fig. 6). 31 de ces monuments funéraires sont érigés à la fin du Hallstatt (Hall. D) et utilisés pendant La Tène ancienne (LTA). Quelques uns font l'objet d'une réutilisation plus tardive jusqu'à La Tène moyenne (LTB voire LTC : 4 mentions). Quelques tumulus semblent construits après le Hallstatt. 5 sont mentionnés pour La Tène A : Ineuil (114), Morthomier « Prunet », « La Butte » (115), Saint-Germain-des-Bois

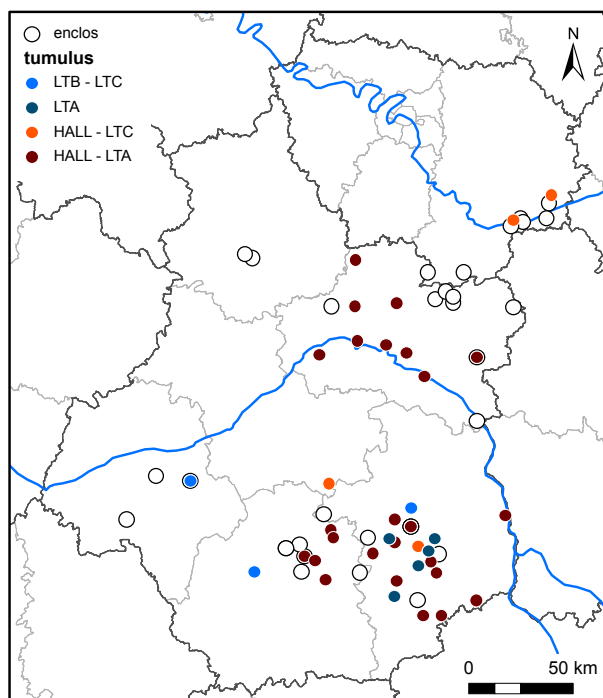


Fig. 6 : localisation des enclos et des tumulus du second Âge du fer au sein de la zone étudiée.

« La Tour » (120), Saint-Just « Le Colombier » (121) et Savigny-en-Septaine « Chenevière » (123). 3 sont plus tardifs puisque leur construction est attribuée à La Tène B ou C : Sublaine « Le Grand Ormeau » (141), Vasselay « Les Vignes du Champ de Saint-Palais » (169) et Buzançais « La Presles » (215).

#### 3.2. Les enclos

Sur l'ensemble des sites étudiés, il est fait mention de présence d'enclos sur 33 sites (fig. 6). Nous avons pu recenser les caractéristiques de 130 d'entre eux (106 en Centre et 24 en Ile-de-France), dont 60% ont pu être appréhendés sur la totalité de leur emprise. Le caractère funéraire de ces enclos est avéré dans 73% des cas par la présence de sépulture(s) associée(s) ou s'organisant autour de la structure. Seulement 60% des enclos recensés ont pu être datés grâce au mobilier découvert dans le comblement des fossés (céramique et/ou mobilier métallique).

La fréquence des inhumations installées dans l'aire interne est plus importante à La Tène ancienne et on observe une proportion plus importante d'incinérations associées à partir de La Tène moyenne, période durant laquelle les aménagements internes tendent à disparaître.

Les enclos marquent durablement le paysage des nécropoles et peuvent conditionner l'implantation de sépultures beaucoup plus récentes que les premières qui leur sont associées comme à Esvres-sur-Indre « La Haute Cour » (138).

50% des enclos ont une superficie comprise entre 10 et 40 m<sup>2</sup>. Lorsqu'ils ont pu être datés, ces derniers appartiennent tous à La Tène ancienne ou moyenne. Le reste du corpus présente des dimensions très variables allant de 5 m<sup>2</sup> à 625 m<sup>2</sup>. En région Centre, il semble que les enclos les plus vastes soient globalement les plus récents comme à Bourges « Lazenay Chemin de la Rottée » (96) ou à Saumeray « Le Bas des Touches » (171), alors que le phénomène inverse a pu être observé en Ile-de-France par exemple à Gouaix « La Haute Grève » (11) ou Chantenay-sur-Seine « Les Pâtures » (6). Enfin, les enclos carrés ou légèrement trapézoïdaux avec ou sans entrée sont majoritaires, toutes superficies et toutes phases confondues.

### 4. LES PRATIQUES FUNÉRAIRES

#### 4.1. Les crémations

La crémation des défunts apparaît comme une pratique minoritaire par rapport à l'inhumation sur l'ensemble de la période étudiée. Il n'est fait mention de crémations que sur 51 sites, soit un peu plus de 20 % du corpus recensé. Lorsque ces sites ont livré à la fois des inhumations et des crémations, la proportion de crémations est toujours minoritaire par rapport aux inhumations (fig. 7)

Le détail du nombre de crémations est connu sur 41 ensembles funéraires. On y dénombre 82 individus. Parmi ceux-ci, quatre sont mal datés (attribués à LT sans précision) et donc exclus de notre analyse. Un corpus de 39 sites est finalement retenu.

##### 4.1.1 Évolution générale de la pratique de la crémation

Attestée sur un peu plus de 12 % des sites à La Tène A, la pratique de la crémation des défunts est absente à La Tène B1 (fig. 8, courbe 1). Elle réapparaît timidement à la période suivante et sa fréquence augmente jusqu'à concerner presque un quart des



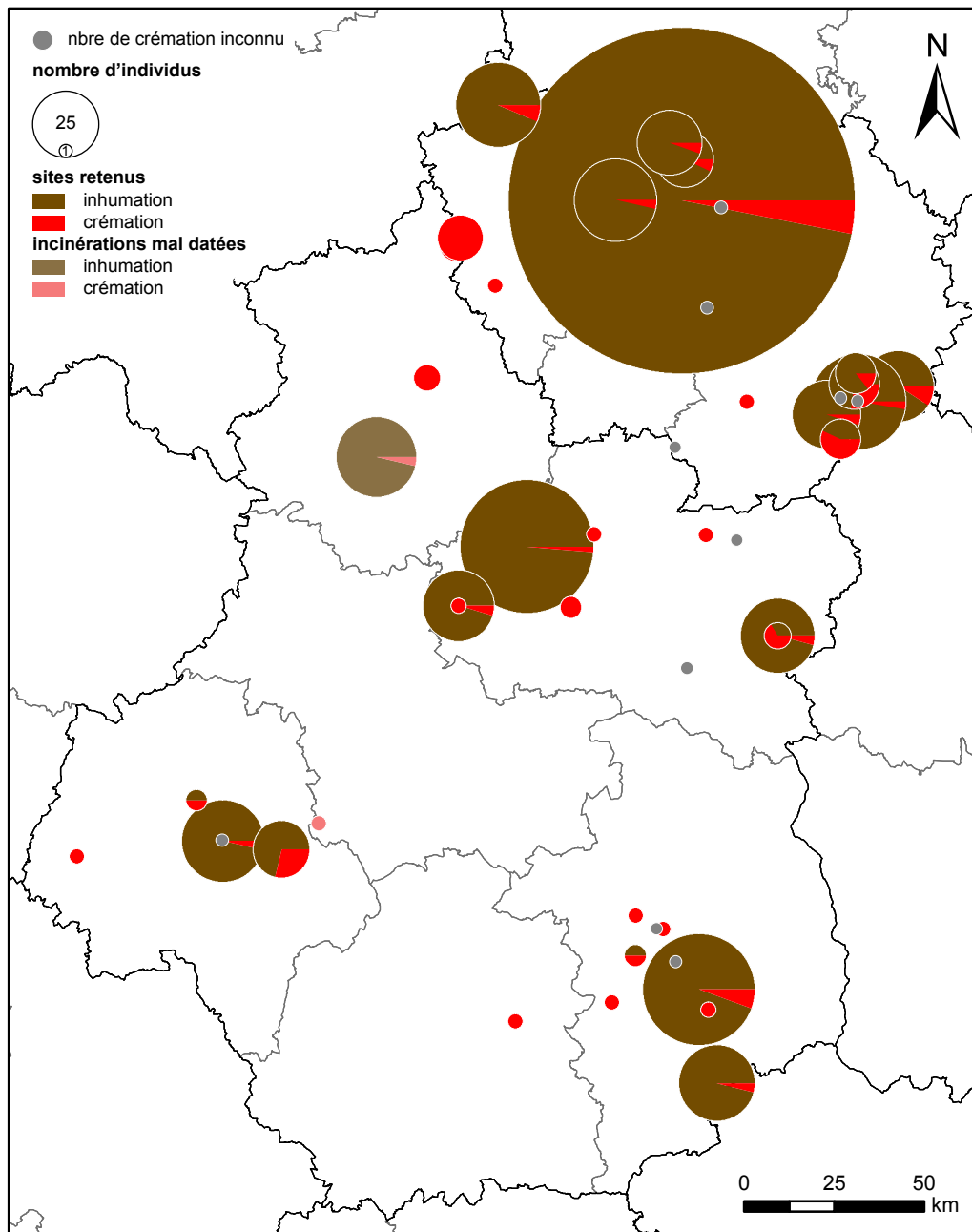


Fig. 7 : localisation des sites avec crémations : expression du rapport entre nombre de crémations et d'inhumations au sein de chaque site. Les crémations sont en rouge (M. Gaultier).

sites à La Tène C2. Les crémations restent pratiquées à La Tène D bien que l'on enregistre une légère baisse par rapport à la fin de La Tène moyenne. Au tournant de l'ère, les crémations semblent plus fréquentes : elles concernent plus de 50 % des sites recensés. Il convient toutefois de relativiser ce chiffre eu égard au faible nombre de sites attribués à cette période (12 mentions dans le *corpus*).

Si l'on observe le phénomène en tenant compte de l'évolution du pourcentage d'individus incinérés par période par rapport au nombre total d'individus incinérés toutes périodes confondues, on constate que les périodes de La Tène C1 et C2 concentrent l'essentiel des crémations (fig. 8, courbe 2). Le poids de La Tène A est légèrement réévalué par rapport à celui des subdivisions de La Tène finale et du début de la période romaine.

#### 4.1.2. Pratique de la crémation : évolution chronologique et spatiale

À La Tène A, les sites à crémations connus sont situés au sud de la Loire (Cher, Indre-et-Loire) ou très légèrement au nord de cette limite dans le Loiret. Un seul site se démarque de ce schéma celui de Genainville « Les Vaux de la Celle » (37) au nord-ouest de l'Ile-de-France (fig. 9).

Après l'interruption observée à La Tène B1, une reprise de faible ampleur du phénomène de la crémation est attestée à La Tène B2 dans le nord de la région Ile-de-France sur deux sites : Nanterre « av. J. Quentin » (40) et Bouqueval « Longchamp » (36).

C'est au cours de La Tène C que la pratique de la crémation atteint son apogée. Elle est particulièrement présente en Ile-de-

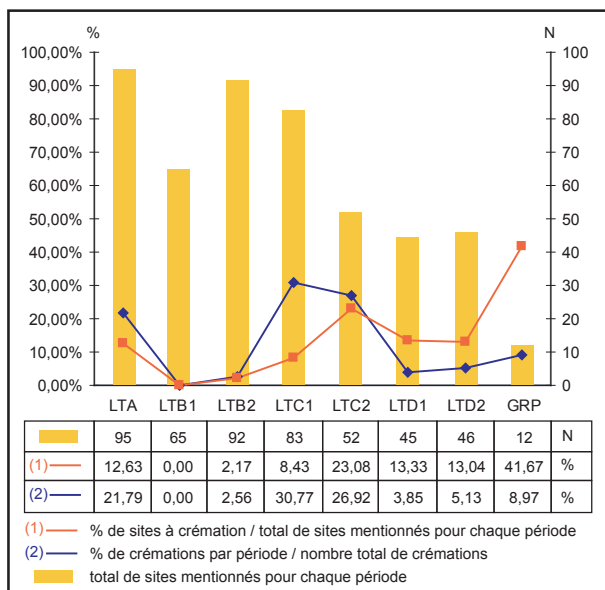


Fig. 8 : évolution de la pratique de la crémation entre la Tène ancienne et le tournant de l'Ere au sein de la zone étudiée (M. Gaultier).

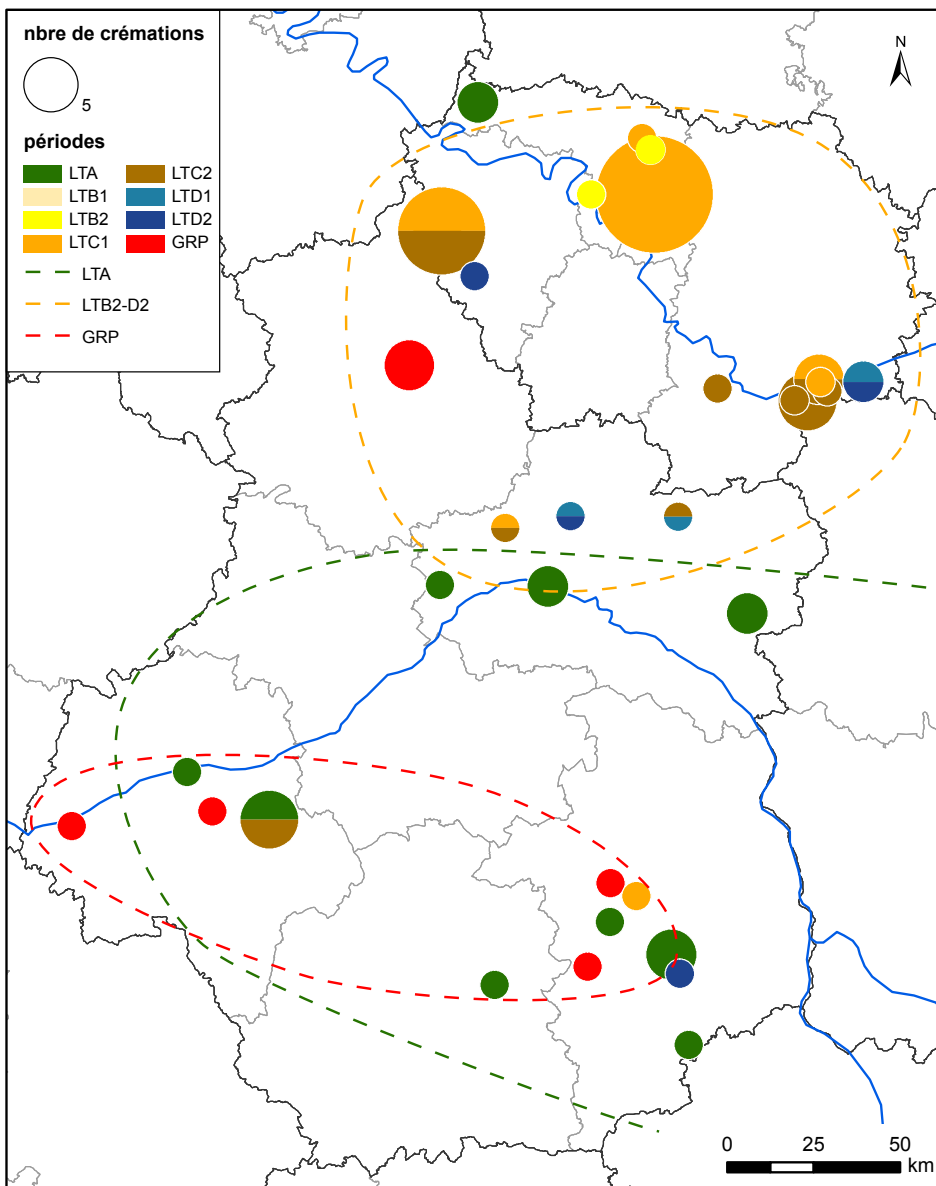


Fig. 9 : cartographie par périodes des sites avec crémations en Régions Centre et Ile-de-France (M. Gaultier).

France et, aux marges de cette région, dans le Loiret et l'Eure-et-Loire. Au sud de la Loire, deux sites ont livré chacun une crémation de La Tène C : Sublaines « Le Grand Ormeau » (141) et Bourges « Route de Dun » (254).

À La Tène D, on observe un repli de la pratique de la crémation au sein d'une aire géographique qui concerne le sud de l'Ile-de-France et le nord-est de la région Centre. Un site, placé au sein de la cité des Bituriges, semble isolé de ce groupe : Dun « Place de la Tournoise » (160).

Au début de l'époque romaine, la pratique de la crémation semble réservée à des individus bénéficiant d'un traitement privilégié : sépultures à armes et/ou amphores de Huismes « Beaulieu » (178), Berry-Bouy « Fontillet » (154), Evvres « Vaugrignon » (48) et Primelles « Le Grand Malleray » (166). Plus au nord, elle apparaît en contexte urbain comme à Chartres « Place des Epars » (44).

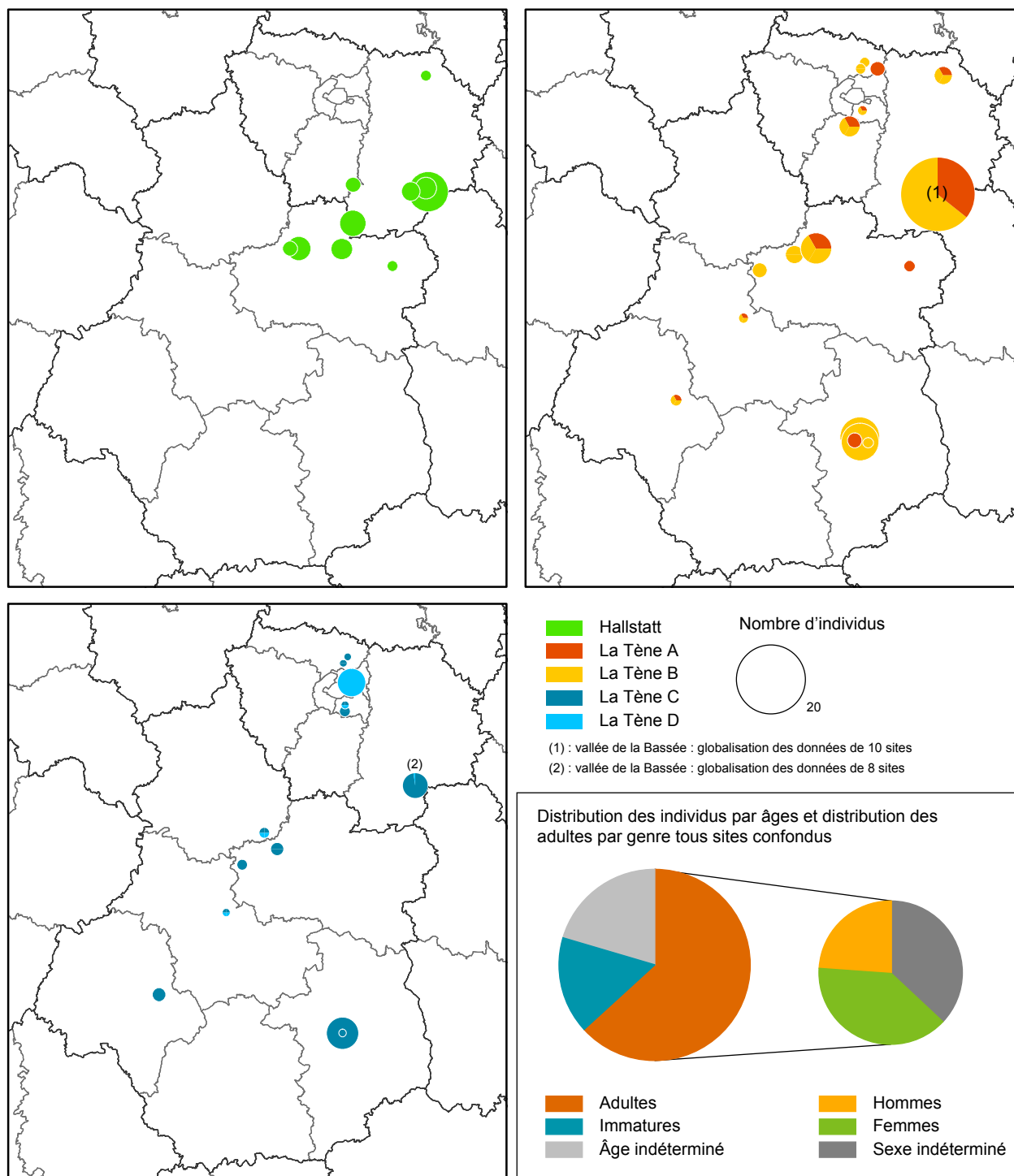


Fig. 10 : cartographie par périodes des sépultures en silos en Régions Centre et Ile-de-France - distribution par classes d'âges et par sexes des individus inhumés en silos au sein de la zone étudiée (C. Villenave, M. Gaultier).

#### 4.2. Les sépultures en silos

40 sites, soit 17,5 % du corpus, se distinguent par la présence de dépôts humains dans des structures de stockage : silos ou vastes fosses aux fonctions similaires. Avec 14 sites dans le Centre, principalement dans le département du Loiret, et 26 en Ile-de-France, majoritairement dans le département de Seine-et-Marne, on remarque une nette concentration dans la partie centre-orientale de notre zone d'étude qui correspond aussi à une zone d'intense activité archéologique ces trente dernières années (fig. 10).

Ces dépôts se situent soit en contexte d'habitat proprement dit, soit au sein de batteries de silos apparemment isolées.

Au sein de notre échantillon, on recense 89 dépôts de corps (58 en Ile-de-France et 31 en région Centre). L'essentiel des dépôts est constitué d'inhumations individuelles primaires ou secondaires (81 cas), avec généralement un individu par structure, et parfois la superposition asynchrone de plusieurs sujets. Dans la majorité des cas, les squelettes ont conservé leur intégrité anatomique, mais certains présentent une dispersion assez prononcée, et/ou des reprises sur os sec.

Il convient également de signaler de rares dépôts collectifs (6 cas, NMI : 2 à 15 individus) au sein d'une même fosse. Plus rares encore, sont les dépôts multiples (2 cas seulement).

Ainsi les 89 dépôts recensés rassemblent 117 individus. Il s'agit surtout de sujets adultes (fig. 10) ayant dépassé les trente ans (59,8 %). Cependant toutes les classes d'âges sont représentées avec quelques adultes jeunes (3,4 %), une proportion d'immatrices non négligeable (16,2 %) avec parmi ceux-ci quelques périnataux (1,7 %). Signalons que plus d'un cinquième des individus demeurent indéterminés (20,5 %). Le genre des adultes a pu être déterminé dans 60% des cas : on observe une très légère sur-représentation féminine (37 % des adultes) (fig. 10).

Les plus anciens dépôts, au nombre de 20, sont attribuables au Hallstatt avec une plus forte proportion à la fin de la période. 16 sont datés de La Tène ancienne, et 25 se situent entre La Tène ancienne et La Tène moyenne. Malgré l'imprécision de certaines attributions chronologiques, il n'en demeure pas moins que le phénomène n'est que très peu représenté à La Tène finale, période au cours de laquelle les silos sont également plus rares. D'un point de vue géographique et chronologique, la répartition par phases (fig. 10) montre un phénomène concentré dans la confluence Seine-Yonne pour la fin du Hallstatt, puis une dispersion géographique et une intensification de la pratique au cours de La Tène A et de La Tène B. Au cours de La Tène C et de La Tène D, on observe une baisse du nombre de dépôts avant la disparition de cette pratique à La Tène D2.

Les structures d'accueil présentent des profils et des volumes très variables et sans trait de caractère récurrent si ce n'est leur fonction première. De la même manière, la déposition des corps intervient à tout moment du processus de comblement lié à l'abandon de la structure. Il ne ressort de l'observation systématique de l'orientation et de la position des corps (agencés ou pas), et de leur localisation au sein des structures (au fond, dans des complements intermédiaires ou supérieurs, contre la paroi ou au centre) qu'une très grande variabilité des modalités d'un geste qui, au fil des découvertes, apparaît quant à lui de moins en moins inhabituel. Enfin, on peut remarquer que les associations avec des dépôts d'animaux sont fréquentes et majoritairement datées du Hallstatt D. À cette période, les manipulations spécifiques telles que les reprises sur os sec par exemple ne sont pas encore attestées. Elles ne semblent apparaître qu'à partir de La Tène ancienne.

### 4.3. Les assemblages funéraires

L'étude de la composition des assemblages funéraires repose sur la prise en compte de l'ensemble de la documentation disponible. Tous les assemblages complets ou supposés tels ont été sélectionnés et décrits. Une exigence minimale de cohérence conduit à éliminer les sépultures perturbées ainsi que celles qui se trouvent mal ou incomplètement documentées. Au final, un échantillon d'un peu moins d'un millier d'individus (958) a été retenu sur l'ensemble de la zone d'étude, pour une période allant du Hallstatt D3 au tout début de l'époque Gallo-romaine (fig. 11). Toutefois ces deux extrêmes ne seront pas commentés en détail. En effet, ici l'enquête n'est pas exhaustive et se limite à de rares ensembles issus de sites occupés également au cours des différentes phases de La Tène. Pour ces dernières, la base qui s'avère relativement étendue n'en comporte pas moins quelques biais. Sur le plan chronologique, on constate un très net déficit pour les périodes récentes (La Tène D) et une très forte proportion d'ensembles attribuables à La Tène B2 et La

Tène C1. Ce déséquilibre est en partie, mais en partie seulement, accusé par le large effectif issu du site de Bobigny « Hôpital Avicenne » (29), occupé précisément durant cet intervalle. Du point de vue démographique la documentation se révèle également très imparfaite. Le sexe n'est déterminé que pour moins du quart des sépultures prises en compte, ce qui ne permet pas une étude très fine des associations. Dans cette situation, seules les exclusions manifestes peuvent être relevées. En revanche, pour ce qui est de la répartition par âge et à condition de se cantonner à une distinction simple entre enfants et adultes, dans une perspective sociologique qui placera la limite à l'intérieur de la classe 15-19 ans, la part des indéterminés, de l'ordre d'un quart du *corpus*, paraît plus acceptable. On notera le taux relativement important des enfants qui représentent plus d'un quart de la population analysée.

Le *corpus* ainsi constitué se compose d'un peu moins d'un tiers de sépultures sans aucun mobilier, soit 292 (fig. 11). Toutes les périodes y sont représentées de manière similaire. Tout au plus peut-on noter des taux relativement plus élevés dans les ensembles attribuables à La Tène A et B1 (de l'ordre de 40%), mais il n'est pas certain que ces différences soient significatives dans la mesure où la ventilation précise des sépultures sans mobilier soulève de nombreux problèmes (Marion 2004). Notons que par rapport à d'autres secteurs du Bassin parisien, ces périodes se singularisent dans notre zone d'étude par la grande discrétion, si ce n'est l'absence, de dépôts de céramiques et de dépôts alimentaires. Ce choix culturel explique en partie les fortes proportions de sépultures sans mobilier. Catégorie de sépultures qui semble d'autre part se distinguer par une légère surreprésentation des enfants, mais là encore cette tendance paraît relativement peu marquée.

Afin d'appréhender les assemblages issus des 627 sépultures qui comportent au moins un élément mobilier, le *corpus* a été traité par analyse factorielle des correspondances. Celle-ci repose uniquement sur les catégories d'objets présents dans le dépôt funéraire qui constituent les variables actives de l'analyse. Les résultats illustrés par la projection des données sur le premier plan factoriel (fig. 12) permettent d'en dégager les principales caractéristiques.

On note une série de regroupements de variables qui ne paraissent pas aléatoires. Ainsi, les pièces d'armement constituent un bloc compact et isolé à l'extrême gauche du plan factoriel, ce qui souligne bien l'homogénéité des sépultures dites de guerrier par rapport au reste. La proximité des amphores et des armes s'explique par la fréquence de leur association dans les sépultures de La Tène D2. De même et en opposition à ce premier groupe, on remarque la concentration dans la partie droite du plan des principales catégories de parure, à l'exception des bagues qui se trouvent projetées entre ces deux groupes. Il serait tentant ici de proposer une lecture sexuelle de cette opposition arme-parure qu'on ne peut tout à fait confirmer, en raison du nombre important d'individus non sexués. L'axe vertical est quant à lui marqué par une seconde opposition qui distingue d'un côté les catégories de parure et de l'autre les objets utilitaires et ceux associés aux dépôts alimentaires (faune, couteau, céramique, outil et monnaie). Cette organisation des données semble traduire une évolution chronologique puisque, sur cette dimension verticale, on peut également lire la succession des différentes périodes (entrée ici en variables supplémentaires) parfaitement ordonnées. Ainsi et sans grande surprise, on constate que les V<sup>e</sup> et IV<sup>e</sup> siècles privilégient les dépôts de parures alors que à partir du II<sup>e</sup> siècle et surtout pendant La Tène D, on assiste à une diversification du mobilier déposé. Dans ce

	Répartition par catégorie d'âge	Répartition chronologique
Population de référence (La Tène : n= 935)		
Sépultures sans mobilier (n= 292)		
Sépultures à fibule (n=452)		
Sépultures à parure (n=182)		
Sépultures à arme (n= 80)		

Fig. 11 : répartition de la population en fonction des catégories de mobilier les plus fréquentes (S. Marion).

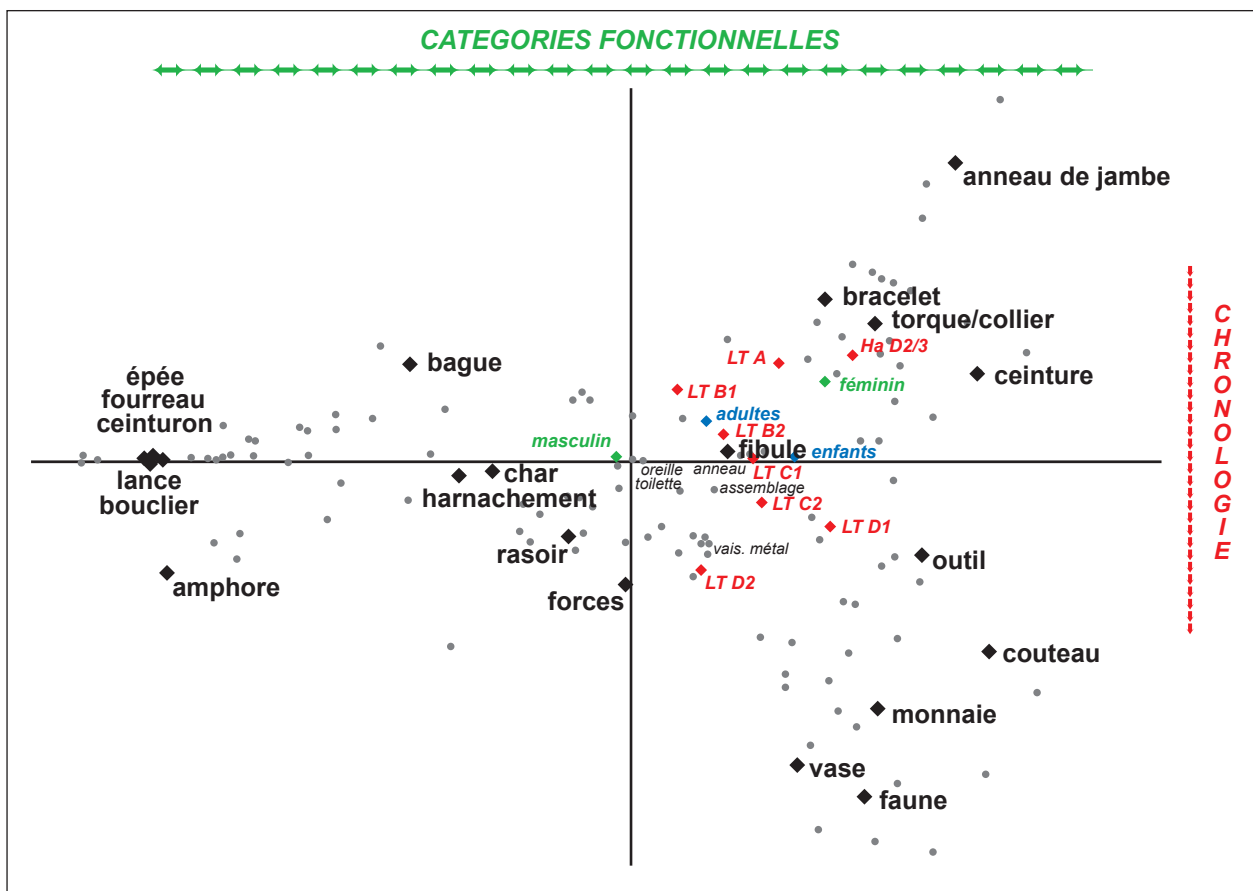


Fig. 12 : projection dans le premier plan des résultats de l'analyse factorielle des correspondances réalisée sur les différentes catégories d'objets présentes dans les sépultures (en noir : les variables actives, en gris : les individus (sépultures), en couleur : les variables explicatives) (S. Marion).

schéma chronologique, la position médiane des armes s'explique à la fois par leur forte fréquence dans les périodes intermédiaires et notamment au cours de La Tène B2 et par la permanence de leur occurrence tout au long de la période considérée.

Par ailleurs, il convient de remarquer que les assemblages de mobilier ainsi analysés globalement discriminent peu les différentes catégories d'âge : adultes et enfants se trouvent projetés de manière assez proche dans le plan factoriel. Ce résultat rend compte du fait que toutes les catégories de mobilier associées aux adultes peuvent figurer dans des sépultures d'enfant, à l'exception notable des armes. La mise en évidence de règles de sélection du mobilier en fonction de l'âge est envisageable mais demande une focale d'observation plus précise tant du point de vue typologique que chronologique et géographique (Marion 2009).

Au centre du plan un petit ensemble associant pièces de char et de harnachement se distingue. Sa situation s'explique à la fois par leur chronologie, centrée sur La Tène B2, et par la diversité des éléments qui s'y trouvent associés : la plupart des autres catégories d'objet peuvent figurer à l'inventaire de ces sépultures qui s'avèrent plutôt rares.

À l'inverse, les fibules, omniprésentes dans le *corpus* puisqu'elles concernent plus des deux tiers des sépultures à mobilier (70%), ne ressortent absolument pas et se trouvent très logiquement projetées à proximité du point d'intersection des axes. En effet, il s'agit là d'une catégorie d'objet très fréquente et qui s'associe volontiers aux autres variables prises en compte. Les fibules sont effectivement attestées dans près de la moitié des sépultures (48%). Cependant cette moyenne dissimule de fortes

disparités chronologiques : sur l'intervalle La Tène B2-La Tène C2, elles se trouvent dans plus de 60% des sépultures, alors que pour les autres périodes, cette proportion oscille entre 20 et 35% de l'ensemble. Il faut souligner ici la relative monotonie de l'échantillon étudié qui se compose pour près des deux tiers (63%) de sépultures sans aucun mobilier ou de sépultures dotées uniquement de fibules.

Par le nombre de sépultures dans lesquelles elles se trouvent, les parures constituent la deuxième catégorie de mobilier, attestée dans un cinquième du *corpus* (19% de l'ensemble et 28% des sépultures à mobilier). Là encore on remarque de forts écarts chronologiques. Le début de la séquence est souligné par de fortes proportions avec plus d'un tiers de sépultures à parure, alors que par la suite ce taux ne dépasse jamais plus du quart de l'effectif (entre 15 et 25 %). Les adultes semblent se distinguer ; les enfants se trouvent moins bien représentés que dans la population de référence (fig. 11). Les fibules, omniprésentes, constituent la catégorie la plus fréquemment rencontrée dans les sépultures à parures puisque près de la moitié d'entre elles (49%) en possède. Par ailleurs, les différentes sortes de parure s'associent volontiers entre elles ce qui s'illustre par le fait que de nombreuses sépultures contiennent uniquement cette catégorie de mobilier (41%). Cependant, l'écrasante majorité des sépultures (de 75 à 90% selon les périodes) ne contient qu'une seule catégorie de parure. Celles qui en possèdent plus de deux s'avèrent toujours marginales (de 0 à 5% selon les périodes). Rares sont celles qui possèdent également d'autres catégories, le plus souvent armes (10%) ou vases (7%). Le bracelet ou brassard est de loin l'élément le plus fréquent : on le trouve

tout au long de la période dans plus des deux tiers des sépultures à parure (69%). Les autres parures connaissent des évolutions plus contrastées qui transparaissent dans leur succession selon l'axe vertical du plan factoriel (fig. 12). Les anneaux de chevilles, fort rares, caractérisent surtout la fin du Premier Âge du fer (Hallstatt D2-D3) mais peuvent encore apparaître de manière très marginale jusqu'à La Tène B. Les torques se rencontrent dans plus d'un cinquième des sépultures à parure (22%), mais leur diffusion n'excède pas La Tène C1, période où ils peuvent encore se trouver dans d'infimes proportions. Les bagues attestées dans seulement 13 sépultures du *corpus* semblent n'apparaître qu'à partir de La Tène B. On notera que près de la moitié d'entre elles se trouvent dans des sépultures de guerrier, ce qui est loin d'être le cas pour les autres éléments de parure. Pour tentante que soit l'hypothèse d'une exclusive masculine, les données anthropologiques attestent que les bagues peuvent se trouver dans des sépultures des deux sexes.

Représenté dans moins d'un dixième de la population (8% du total et 12% des sépultures à mobilier), l'armement constitue une catégorie plutôt rare. Sa répartition chronologique présente deux pics très nets aux alentours de 20% de la population au cours de La Tène B2 puis de La Tène D2. Ce dernier repose sur un *corpus* relativement étroit de sépultures, mais semble significatif dans la mesure où il succède à une notable absence de ce type de dépôt dans les sépultures attribuées à La Tène D1, période par ailleurs légèrement mieux documentée. Il serait tentant d'identifier ces pics à des périodes de guerre ou pour le moins de forte instabilité ; hypothèse qui semble s'imposer d'elle-même pour La Tène D2. Comme attendu, les armes ne se trouvent pas dans les sépultures d'enfant (à deux exceptions près qui relèvent de la période gallo-romaine précoce) et semblent, dans la mesure où les déterminations anthropologiques le permettent, constituer une exclusive masculine. Un peu moins du tiers (28%) des sépultures à armes ne contient pas d'autre catégorie de mobilier et plus de la moitié y associent des fibules (51%). La parure y semble légèrement plus rare que dans le reste des sépultures à mobilier, puisqu'elle apparaît dans moins d'un quart des cas (22% des sépultures à armes). En accord avec leur répartition sur l'ensemble de la population, les bracelets ou brassard s'avèrent les plus fréquents. Comme on l'a vu, les bagues, qui se trouvent dans un tiers des sépultures à armes et parures, paraissent volontiers associées aux sépultures de guerrier, malgré leur rareté générale. De manière très marginale, le torque peut se trouver avec des armes mais il s'agit toujours de cas particuliers caractérisés par la jeunesse de l'individu inhumé ou par des dépôts par ailleurs atypiques.

Parmi ceux-ci il convient de signaler les tombes à char de La Tène B2 des environs de Paris (fig. 13) qui ne se distinguent pas nécessairement par de fortes quantités de mobilier mais dans lesquelles toutes les catégories d'objets peuvent se trouver représentées, sans que l'on constate d'association privilégiée. Sur l'ensemble de la période étudiée, les comportements élitaires signalés par des pratiques ostentatoires apparaissent sporadiquement. Dans le quart sud-est de la zone d'étude le tout début de la séquence, au cours du Hallstatt D2-3 et de La Tène A, se caractérise par des sépultures dans lesquelles le dépôt de l'incinération en urne métallique souligne le faste des funérailles (fig. 13) (Milcent 2004). Puis après une éclipse de plusieurs siècles, les élites de ce secteur géographique inscrit à l'intérieur de la boucle de la Loire, semblent à nouveau se signaler par des pratiques spécifiques. Le phénomène apparaît au cours de La Tène D2 et culminera avec les sépultures dites du groupe de Fléré (fig. 14).

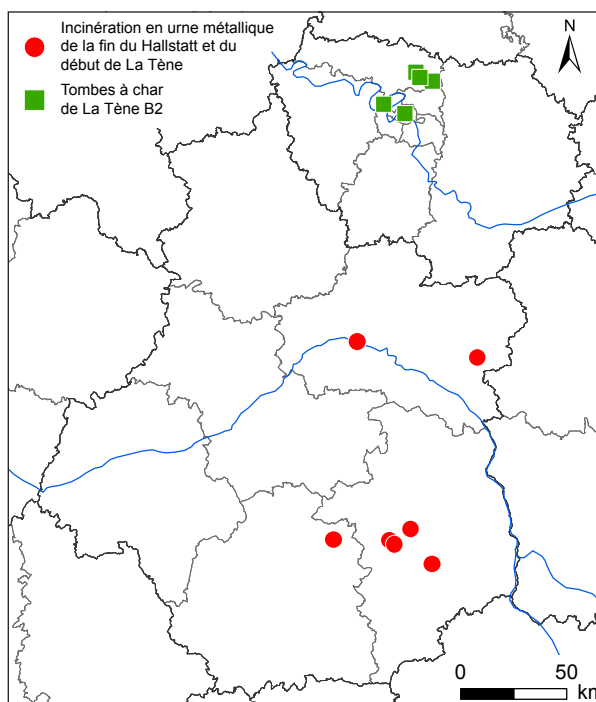


Fig. 13 : localisation des tombes à Char de La Tène B2 en région parisienne et des incinérations en urne métallique au sud de la région Centre (S. Marion, M. Gaultier).

Ces dernières correspondent à un ensemble de tombes privilégiées, défini par A. Ferdière et A. Villard, localisées sur le territoire biturige et sur ses marges nord et ouest (Ferdrière et Villard 1993). Ces tombes de grandes dimensions se caractérisent par le dépôt d'éléments liés au banquet, au service de la boisson, d'armes, et dans certains cas d'outils destinés au travail du fer. Elles sont datées pour l'essentiel du I<sup>er</sup> siècle av. J.-C. et autour du changement d'ère à l'exception de celle de Neuvy-Pailloux qui relève du milieu du I<sup>er</sup> siècle de notre ère. Ces sépultures rurales et *a priori* isolées sont interprétées comme des tombes d'aristocrates gaulois, propriétaires fonciers, dont certains contrôlent la production et le commerce du fer. Les tombes à armes pourraient signaler des auxiliaires indigènes de l'armée romaine (Ferdrière et Villard 1993, p. 280-285 ; Riquier 2008a, p. 196-197). Au total, le groupe se compose de 7 sépultures avérées présentant des caractéristiques similaires, et d'une série d'autres structures moins bien documentées dont deux (Levroux « Le Bois Maussant » et Palluau « La Fosse Ronde ») sont comparables aux premières notamment en raison de la présence d'armes et d'amphores.

Plusieurs découvertes postérieures à la publication de 1993 ont modifié la perception des pratiques funéraires de ces élites à partir du I<sup>er</sup> siècle av. J.-C. La mise au jour d'un cénotaphe augustéen aux caractéristiques similaires aux sépultures du groupe de Fléré à Antran (86), aux confins des territoires picton et turon (Pautreau 1999), a élargi l'aire de répartition du phénomène vers l'ouest. L'intégration de la cité des Turons à la zone géographique considérée est confirmée par les récentes découvertes d'autres sépultures présentant certains caractères privilégiés (présence d'armes, d'amphores...) (fig. 14). Si ces tombes n'entrent pas strictement dans la définition du groupe de Fléré, elles correspondent certainement aux sépultures d'une élite guerrière de rang inférieur aux précédentes (Riquier 2008a ; Chimier 2010).

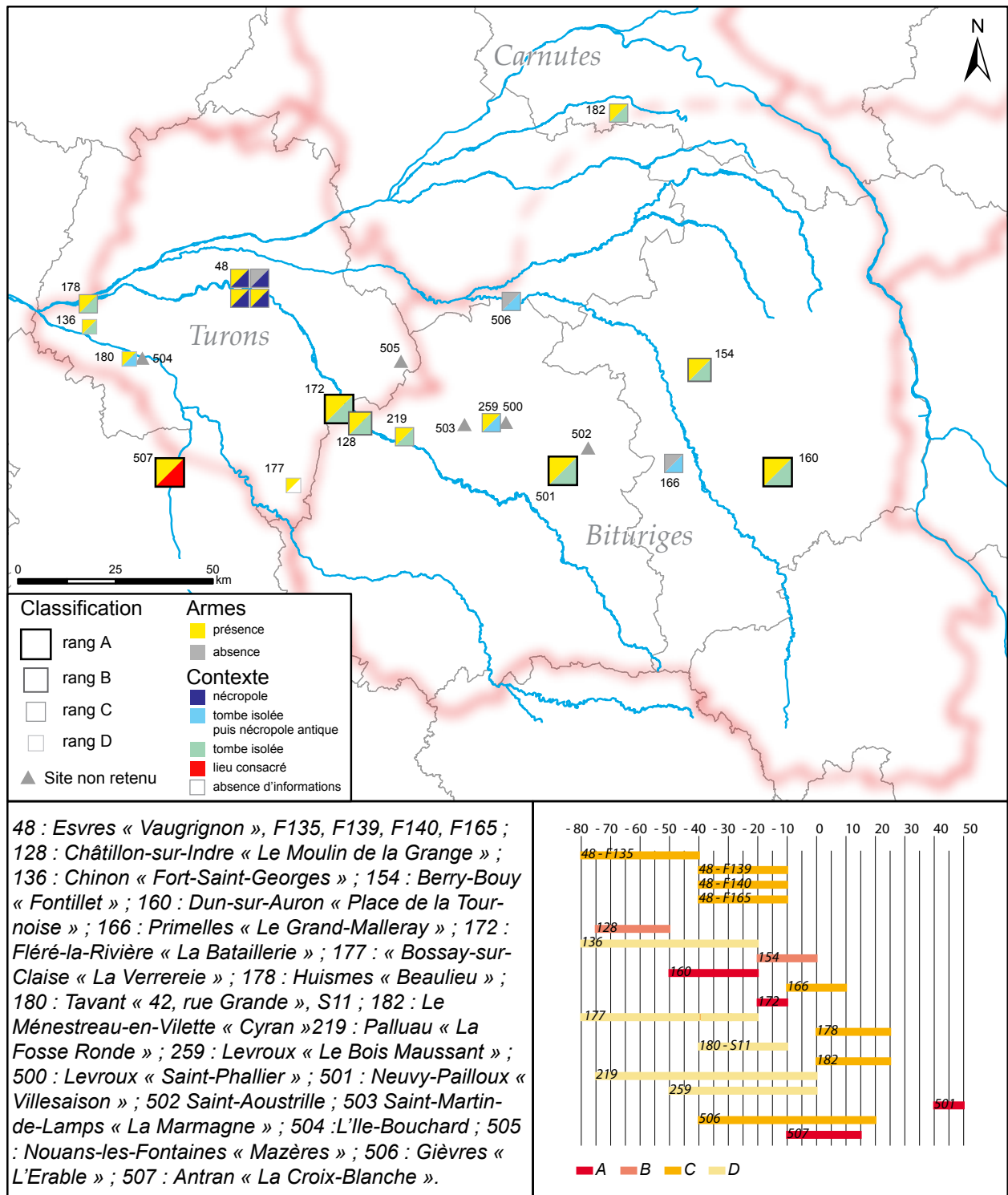


Fig. 14 : localisation des tombes du « groupe de Fléré » et assimilées en territoires bituriges, turons et carnutes (J.- Ph. Chimier, M. Gaultier).

Si l'on suit l'hypothèse selon laquelle le service à boisson constitue un marqueur de hiérarchie sociale (Poux 2004, p. 121-125 ; 222-226) on peut distinguer quatre classes : celle des organisateurs du banquet (A) dont les tombes présentent des ustensiles et de la vaisselle métallique à usage collectif et plusieurs amphores (tombes des aristocrates selon les critères de J. Metzler 2002, p. 182-185), celle des convives du premier cercle (B) avec des éléments de service à boisson métallique à usage personnel et également plusieurs amphores et celle du deuxième cercle (C) pour lesquels les dépôts funéraires se limitent aux vases à

boire, mais associés à une amphore. La dernière classe (D), celle d'éventuels convives, présente des vases à boire mais pas d'amphores. C'est à cette dernière que se rattachent les découvertes les plus récentes.

À l'image de celle de Neuvy-Pailloux, dont le contexte est bien reconnu, les tombes de rang A et B semblent isolées en milieu rural, localisées au sein de grands domaines. Le contexte des sépultures relevant des classes C et D est plus varié et si certaines sont aussi isolées, plusieurs cas particuliers sont à souligner (Ferdrière et Villard 1993, p. 212 ; Riquier 2008a, p. 200).



La tombe armée S.11 de Tavant reste isolée dans un premier temps, elle constitue l'élément fondateur de la partie fouillée de la nécropole de la « Rue Grande ». La documentation disponible au sujet du site du « Grand-Malleray » à Primelles traduit éventuellement un phénomène similaire (Ferdrière et Villard 1993, p.147, 155, 212) et la récente mise au jour d'une nécropole du Haut-Empire au « Bois-Maussant » à Levroux peut aussi le suggérer (Baguenier *et al.* 2008). L'environnement des tombes de Levroux et celui d'Esvres-sur-Indre est différent puisque les sépultures sont en relation directe avec une agglomération. Les sépultures de guerriers d'Esvres sont en contexte de nécropole mais elles intègrent un ensemble funéraire déjà établi et en constituent même les dernières phases d'occupation. Il s'agit toutefois d'un groupe de sépultures spécifique, bien distinct des autres ensembles de la même période (Riquier 2004 ; Chimier et Riquier 2010).

Le phénomène des tombes de l'aristocratie guerrière, spécifique à La Tène D2 est à mettre en relation avec la période de

forte instabilité de la Conquête et avec les recompositions politiques et sociales qui l'ont suivi (Riquier 2008a, p. 196-197). Il concerne l'aire géographique « bituriges-turons élargie » du groupe de Fléré mais aussi les territoires picton, lémovice, arverne et ségusiave et une partie de celui des Eduens situés en dehors de notre zone d'étude (Riquier 2008a). L'ensemble relève peut-être d'une aire culturelle plus vaste correspondant au sud-ouest de la Gaule (Ferdrière, Villard 1993, p. 278-279).

Il est intéressant de noter ici que les comportements funéraires ostentatoires, liés à ces pratiques élitaires, n'apparaissent qu'au cours de courtes périodes et se trouvent cantonnés à certains secteurs géographiques, en étroite relation avec les cités qui deviendront « libres et exempts de tribut » du début du Haut-Empire (Riquier 2008a, p. 201). Cela ne signifie pas qu'en d'autres temps ou d'autres lieux les élites disparaissent mais plus vraisemblablement qu'elles n'éprouvent pas en continu le besoin de manifester aussi clairement leur statut.

## ANNEXE 1 : TABLEAU D'INVENTAIRE DES SITES.

(département, n° de département, commune, lieu-dit, catégorie (1 : isolée, 2 : petit ensemble, 3 : nécropole, 4 : indéterminé), datation, bibliographie).

Catégorie : 1 - isolée, 2 - petit ensemble, 3 - nécropole, 4 - indéterminée

				démo.	tum.	encl.	crém.	silos	bas.		
18	Centre	94	Argenvières	(Indéterminé)	2	HALL-LTA					Milcent 2004
		95	Berry-Bouy	Le Crot	0	HALL-LTA					Milcent 2004
		154	Berry-Bouy	Fontillet	1	GRP					Ferdière, Villard 1993
		96	Bourges	Lazenay chemin de la Rottée	3	LTB2-LTD2					Buchsenschutz, Ralston (dir.) 2001
		155	Bourges	Hameau de la villa de Lazenay	1	LTB1-LTC2					Buchsenschutz, Ralston (dir.) 2001
		156	Bourges	Golf de Lazenay	2	LTC1					Buchsenschutz, Ralston (dir.) 2001
		203	Bourges	Lazenay-Practice	0	LTA					Buchsenschutz, Ralston (dir.) 2001
		97	Bourges	Route de Dun	1	LTA					Verger et al. 2002
		254	Bourges	Route de Dun 2	1	LTC1					Batardy et al. (dir.) 2001
		98	Bourges	(Les) Fonds (de) Gaydon	1	LTA					Verger et al. 2002
		99	Bourges	Les Grands Danjons	3	HALL-LTA					Milcent 2004
		100	Bourges	Etab. Militaires	3	HALL-LTA					Milcent 2004
		101	Bourges	Butte d'Archelet	1	HALL-LTA					Milcent 2004
		102	Bourges	Lazenay Chemin de Gionne	2	LTB1-LTB2					Milcent 2004
		103	Bourges	Petit séminaire Saint Célestin	2	HALL-LTA					Milcent 2004
		157	Bourges	Place du Cdt Martin	2	LTB2-LTC1					Augier et al. 2007
		255	Bourges	Les Carrières à Bachon	2	HALL-LTA					Batardy et al. (dir.) 2001
		256	Bourges	Lazenay, Les Chassepins	1	HALL-LTD2					Batardy et al. (dir.) 2001
		266	Bourges	Port Sec sud	2	LTB2-C1					Durand, Maçon 2009
		267	Bourges	Port Sec sud	1	LTA					Durand, Maçon 2009
		104	Bouzais	Le Camp	3	HALL-LTA					Milcent 2004
		105	Bruère-Allichamps	Les Gâtes Fer	1	HALL-LTA					Milcent 2004
		158	Bué	Les Grands Champs	3	LTB1-LTC1					Augier et al. 2007
		106	Châteauneuf-sur-Cher	Font James, Corqueux	3	HALL-LTA					Milcent 2004
		107	Civray	Les Fousais	2	HALL-LTA					Milcent 2004
		108	Civray	Le Pontet	1	HALL-LTA					Milcent 2004
		109	Coust	Cortel, Creuzet, Mélon, Touzel	3	HALL-LTA					Milcent 2004
		159	Coust	indéterminé	1	LTB1-LTC1					Augier et al. 2007
		110	Dun-sur-Auron	Carrière de la Mauriante	1	HALL-LTA					Milcent 2004
		111	Dun-sur-Auron	La Périsse, Les Fertis	3	HALL-LTA					Milcent 2004
		160	Dun-sur-Auron	Place de la Tournoise	1	LTD2					Ferdière, Villard 1993
		112	Gracay	Château de Mérou	1	HALL-LTA					Milcent 2004
		209	Guerche-sur-IA. (la)	indéterminé	3	LTB1-LTC1					Batardy et al. (dir.) 2001
		113	Ineuil	Rio Blanc, Villiers	3	HALL-LTA					Milcent 2004
		114	Ineuil	(Indéterminé)	1	LTA					Milcent 2004
		161	Lunery	Carrière de la Vergne	2	LTB1-LTB2					Augier et al. 2007
		162	Mehun-sur-Yèvre	indéterminé	1	LTB1-LTC2					Augier et al. 2007
		115	Morthomiers	Prunet, La Butte	3	LTA					Milcent 2004
		163	Moulins-sur-Yèvre	Maubranches	2	LTB2-LTC1					Augier et al. 2007
		164	Orval	indéterminé	1	LTB1-LTB2					Augier et al. 2007
		116	Plaimpied-Givaudins	Tureau de Saint-Jean	3	HALL-LTC2					Augier et al. 2007
		165	Plaimpied-Givaudins	La Garenne	1	LTB2					Augier et al. 2007
		117	Plou	Garenne de Charost	1	HALL-LTA					Milcent 2004
		166	Primelles	Le Grand Malleray	1	GRP					Ferdière, Villard 1993
118	St-Aignan-des-Noyers	La Font Saupin	0	HALL-LTA					Milcent 2004		
210	St-Aignan-des-Noyers	Chaume de Venoux	2	HALL-LTA					Batardy et al. (dir.) 2001		
119	Saint-Denis-de-Palin	Champ de Couy, Chêne Montors	3	HALL-LTA					Milcent 2004		
211	Saint-Eloy-de-Gy	Dame	1	HALL-LTA					Batardy et al. (dir.) 2001		
120	St-Germain-des-Bois	La Tour	1	LTA					Milcent 2004		
212	St-Germain-du-Puy	Le Porteau	1	LTC1-LTD1					Batardy et al. (dir.) 2001		
121	Saint-just	Le Colombier	2	LTA					Milcent 2004		
122	Sainte-solange	Les Fertisses	3	LTA-LTC2					Milcent 2004		
123	Savigny-en-Septaine	Chenevières	3	LTA					Milcent 2004		
167	Soulangis	indéterminé	2	LTB1					Augier et al. 2007		
124	Subdray (le)	tertre de Chaumoy	2	HALL-LTA					Milcent 2004		
168	Torteron	Les Gueffiers	3	LTB1-LTC2					Augier et al. 2007		
169	Vasselay	Vignes du Champ de St-Palais	1	LTB1-LTC1					Augier et al. 2007		
170	Vierzon	rue de Bellevue	1	LTC1					Lubeme 2008		
125	Vornay	Le Buisson Croisier	1	HALL-LTA					Milcent 2004		
86	Allaines-Mervilliers	RN154/A10	2	LTD1					Sellés et al. 2000		
42	Alluyes	La Pierre Aigue	3	LTA-LTD2					Hamon (dir.) 2009		
43	Anet	Le Débucher	2	LTB2					Lardé, Robert 2007		
44	Chartres	Place des Epars	1	LTC2-LTD1					Sellés et Morin à paraître		

Catégorie : 1 - isolée, 2 - petit ensemble, 3 - nécropole, 4 - indéterminée				démo.	tum.	encl.	crém.	silos	ass.		
Centre	28	257	Chartres	Boulevard Chasles	2	LTD2-GRP					Joly et al. à paraître
		45	Lumeau	Le Bois de Domainville	1	LTC1-LTD1					Calvo 1975
		46	Saumeray	Le Bas des Touches	1	LTD2					Hamon (dir.) 1996
	36	171	Saumeray	Le Bas des Touches	3	LTA-LTD2					Hamon (dir.) 1996
		213	Bouges-le-Château	Les Terres Blanches	1	LTC2-LTD2					Batardy et al. (dir.) 2001
		214	Bretagne	Abricourt	0	HALL-LTD2					Batardy et al. (dir.) 2001
		126	Brion	Les Grandes Chapelles	3	HALL-LTA					Milcent 2004
		215	Buzancais	La Presles	1	LTB1-LTD1					Batardy et al. (dir.) 2001
		127	Champenoise (la)	Valière	1	HALL-LTA					Milcent 2004
		216	Chapelle-Orthemalé (la)	Varennes	1	LTB2-LTD2					Batardy et al. (dir.) 2001
		128	Chatillon-sur-Indre	Le Moulin de la Grange	1	LTD2					Ferdière, Villard 1993
		129	Coings	Villemartins	1	HALL-LTA					Milcent 2004
		172	Flère-la-Rivière	La Bataillerie	1	GRP					Ferdière, Villard 1993
		130	Giroux	La Motte Montry	1	HALL-LTA					Milcent 2004
		173	Levroux	Pièce de la Chapelle	1	LTB2-LTC1					Augier et al. 2007
		217	Levroux	Grangedieu	0	LTD2					Batardy et al. (dir.) 2001
		259	Levroux	Bois Maussant	1	LT D2-GRP					Colin, Buchsenschutz 1984
		260	Levroux	terrain Lacotte	2	LTC2-GRP					Buchsenschutz et al. 2000
		263	Levroux	terrain Rogier	2	LTC2-GRP					Buchsenschutz et al. 2000
		174	Neuvy-Pailloux	Villesaison	1	GRP					Ferdière, Villard 1993
		131	Niherne	Parçay	1	HALL-LTA					Milcent 2004
		218	Niherne	Surins	1	LTB2-LTD1					Batardy et al. (dir.) 2001
		219	Palluau-sur-Indre	La Fosse Ronde	1	LTD2					Batardy et al. (dir.) 2001
		132	Paudy	Sainte-Favrille	3	HALL-LTA					Milcent 2004
	133	Sainte-Fauste	Le Petit Moulin	1	HALL-LTA					Milcent 2004	
	134	Segry	Cimetière communal	1	HALL-LTA					Milcent 2004	
	175	Villedieu-sur-Indre	Les Sables	1	LTB1-LTB2					Augier et al. 2007	
	176	Abilly	indéterminé	1	LTB2-LTC2					inédit	
	177	Bossay-sur-Claise	La Verrerie	1	LTC1-LTD2					Chimier 2010	
	136	Chinon	Fort Saint Georges	1	LTD2					Laruaz 2008	
	48	Esvres	Vaugrignon	3	LTD1-GRP					Riquier 2004	
	138	Esvres	La Haute Cour	3	LTC2-LTD2/GRP					Chimier 2009	
	178	Huismes	Beaulieu	1	GRP					Boucher 2004	
	140	Ile-Bouchard (!)	indéterminé	1	LTA-LTD2					Boussard 1960	
	179	Ste-Maure-de-T.	Les Vignes de la Cornicherie	0	LTA-LTD2					Cayol 2005	
	141	Sublaines	Le Grand Ormeau	3	HALL-LTC2					Frénée et al. 2008	
	180	Tavant	Rue Grande	3	LTD2-GRP					Riquier, Salé 2006	
	49	Tours	Clocheville	2	LTC2-LTD1					Galinié (dir.) 2007	
	142	Tours	ZAC de Monconseil	1	HALL-LTD2					Djemali et al. 2007	
	143	Chissay-en-Touraine	L'Etoumeau	1	LTA-LTD2					Cordier 2000	
	47	Fréteval	Déviation de Fontaine - RN10	2	LTD1-LTD2					Aubourg et Josset 1994	
	181	Mennetou-sur-Cher	Les Barres	1	LTB1-LTB2					Augier et al. 2007	
	41	Mer	Portes de Chambord	1	LTA-LTD2					Frénée et al. 2002	
	45	90	Amilly	Les terres de Châtelain	1	LTA					Seguain 2009
		50	Artenay	Villeneuve	1	LTD1-LTD2					Baills-Talbi et Blanchard 2006
		51	Baccon	Thorigny	1	LTD1-LTD2					Baray 2003
		52	Baccon	Thorigny	3	HALL-LTA					Baray 2003
53		Batilly-en-Gatinais	Les Pierrières	2	HALL-LTA					Liégard à paraître	
54		Batilly-en-Gatinais	Les Pierrières	2	LTD1-LTD2					Liégard à paraître	
220		Beaulieu-sur-Loire	Bois - Couillard	0	LTD1-LTD2					Batardy et al. (dir.) 2001	
144		Bougy-lez-Neuville	Butte du Jarry	1	HALL-LTA					Verger et al. 2002	
55		Boynes	Bimpont	2	LTB1-LTB2					Baray 2003	
145		Bray-en-Val	(Indéterminé)	3	HALL-LTA					Verger et al. 2002	
56		Bromelles	Mainville	3	LTA-LTC1					Baray 2003	
57		Chaingy	Indéterminé	1	indet					Baray 2003	
58		Chalette-sur-Loing	La Demi-Lune	2	LTC1-LTC2					Baray 2003	
146		Chambon-la-Forêt	La Garenne des Monts	1	HALL-LTA					Verger et al. 2002	
147		Chateaufort-sur-Loire	Le Monts aux Prêtres	1	HALL-LTA					Verger et al. 2002	
59		Chevilly	Pièce de Chameul	3	LTC1-LTD1					Josset à paraître	
60		Chevilly	Pièce de Chameul	2	LTA-LTB2					Josset à paraître	
61		Chilleux-aux-Bois	Lavau et la Nove-Glaçon	1	LTD1-LTD2					Baray 2003	
63	Corbeilles	le Grand Réage	1	LTC2-LTD1					Cayol 2008		
64	Cortrat	Terres de l'étang	3	LTA-LTC1					Rapin, Zurluh 1998		

Catégorie : 1 - isolée, 2 - petit ensemble, 3 - nécropole, 4 - indéterminée				démo.	tum.	encl.	crém.	silos	ass.			
Centre	45	65	Courtempierre	Les Genièvres	3	HALL-LTB2					Drwila 2009	
		66	Courtenay	Les Quatre Croix	3	LTB1-LTC1					Frénée, Millet 2009	
		67	Epiéds-en-Beauce	Les Chantaupiaux	1	LTB2-LTC1					Labat (dir.) 2008	
		148	Erceville	Butte d'Annemont	1	HALL-LTA					Verger et al. 2002	
		87	Gondreville	Les Cocluchons, Le Soy	2	LTB2-LTC1					Scaon (dir.) 2009	
		149	Lion-en-Sullias	La Ronce	3	HALL-LTA					Verger et al. 2002	
		68	Marçilly-en-Villette	Les Timbelles/Chilly	1	LTB2-LTC1					Baray 2003	
		150	Mardie	La butte Moreau	2	HALL-LTA					Verger et al. 2002	
		182	Menestreau-en-Villette	Le Cyran	1	GRP					Ferdière, Villard 1993	
		88	Mezieres-lez-Ciéry	Butte des élus	3	HALL-LTA					Baray 2003	
		89	Mezieres-lez-Ciéry	Butte des élus	1	LTD2					Baray 2003	
		70	Montbouy	Les Fonds de la Borde	1	LTB2					Baray 2003	
		71	Neuville-aux-Bois	La Grande Route	2	HALL-LTB2					Josset (dir.) 2009	
		72	Neuville-sur-Ess. (la)	La Montagne	1	LTB1-LTB2					Baray 2003	
		73	Nogent-sur-Vernisson	Les Georgeons	2	LTA					Baray 2003	
		74	Orléans	8-10 rue Porte Madeleine	2	LTD1-LTD2					Joyeux 2009	
		75	Orléans	Îlot de la Charpenterie	1	LTD1-LTD2					Joyeux 2009	
		76	Orléans	18 rue Porte Saint-Jean	2	LTC2					Joyeux 2009	
		77	Orléans	place De Gaulle	1	LTD2					Joyeux 2009	
		78	Orléans	Halles Châtelet	1	LTD2					Joyeux 2009	
		79	Outarville	La Fontaine	1	LTA					Baray 2003	
		80	Pithiviers-le-Vieil	Les Grands Rayages	2	LTB1-LTB2					info orale Ch. Cribellier, à paraître	
		81	Puiseaux	Le Chemin de Paris	2	HALL-LTA					Devillers 2006	
		82	Ste-Geneviève-des-B.	La belle Arable	3	LTB1-LTC2					Lardé 2008	
		91	Ste-Geneviève-des-B.	La Ronce	2	HALL-LTA					Verger et al. 2002	
		92	Treilles-en-Gatinais	La Fontaine Jean	2	LTB1-LTB2					Cunault 2007	
		83	Vienne-en-Val	Bergeresse	2	LTB1-LTC1					Pion, Guichard 1993	
		84	Villereau	Climat de Laveau	1	HALL-LTA					Pueyot (dir.) 2007	
		Ile-de-France	77	1	Barbey	Le Chemin de Misy	2	LTC2				Marion 2004
				2	Barbey	Le Chemin de Montereau	2	LTA-LTB2				Marion 2004
				223	Barbey	Le Chemin de Montereau	2	LTA				Delattre 2000
				3	Barbey	Le Fief du Bac	2	LTB2-LTC1				Marion 2004
				151	Buthiers	Le Champ Brodier	3	LTC1-LTC2				Issenmann à paraître
				4	Cannes-Ecluse	Les Gravelottes	3	LTB1-LTC2				Marion 2004
				224	Changis-sur-Marne	Les Pétreux	1	LTA-LTB2				Delattre 2000
				5	Chatenay-sur-Seine	Les Gobillons	2	LTB2-LTC1				Marion 2004
				6	Chatenay-sur-Seine	Les Patures	3	LTC1-LTC2				Marion 2004
				7	Chelles	La Chapelle de Souffrance	2	LTD1-LTD2				Marion 2004
				8	Courcelles-en-Bassée	Le Montapot	3	HALL-LTB2				Marion 2004
				9	Dampmart	Le Champ Breton	3	HALL-LTC1				Marion 2004
				10	Fontainebleau	Carrefour de Sermoise	1	LTC2				Marion 2004
				11	Gouaix	La Haute Grève	3	LTA-LTC1				Delattre, Séguier 2005
				225	Grande-paroisse (la)	Les Rimelles	2	LTA-LTB2				Delattre et al. 2000
				226	Grande-paroisse (la)	Les Sureaux	2	indet				Delattre et al. 2000
				12	Gravon	La Sourcière	2	LTB2-LTC1				Marion 2004
13	Gravon			Le Chemin de l'Ecluse	3	HALL-LTC2				Marion 2004		
14	Isles-les-villenoy			Les Murs Blancs	2	LTC1				Marion 2004		
152	Jaulhes			Le Bas des Hauts Champs	3	HALL-LTD2				inédit		
258	Lieusaint			Allée des tilleuls zone C	1	LTD1-LTD2				Boulenger 2005		
269	Lieusaint			La Mare aux trois Pucelles	1	LT?				Boulenger 2005		
15	Marolles-sur-Seine			La Butte Saint Donain	3	LTB2-LTC1				Marion 2004		
16	Marolles-sur-Seine			Le Carreau Franc	3	LTA-LTB2				Marion 2004		
17	Marolles-sur-Seine			Les Gours aux Lions	2	LTB2-LTC1				Marion 2004		
18	Marolles-sur-Seine			Saint Donain	3	LTB1-LTC1				Marion 2004		
227	Marolles-sur-Seine			Les Gours aux Lions	1	indet				Delattre et al. 2000		
228	Marolles-sur-Seine			Au Levant des Gours aux Lions	2	indet				Delattre et al. 2000		
229	Marolles-sur-Seine			Le Grand Canton	2	LTB1-LTC1				Delattre et al. 2000		
230	Marolles-sur-Seine			Motteux	2	indet				Delattre et al. 2000		
231	Marolles-sur-Seine			Taupes	1	indet				Delattre et al. 2000		
232	Marolles-sur-Seine			Le Tureau des Gardes	3	LTB1-LTC1				Delattre et al. 2000		
19	Montigny-Lencoup			La Justice	3	HALL-LTB2				Marion 2004		
20	Mortery	Mourant	1	HALL-LTA				Marion 2004				
21	Pontault-Combault	ZAC Pontillault	2	LTB1				Marion 2004				

Catégorie : 1 - isolée, 2 - petit ensemble, 3 - nécropole, 4 - indéterminée					démo.	tum.	encl.	crém.	silos	ass.		
Ile-de-France	77	22	Rubelles	Les Huttes	1	LTA						Marion 2004
		23	Soisy-Bouy	Les Grillons	3	HALL-LTC1						Marion 2004
		190	Varennnes-sur-Seine	Le Grand Marais	2	LTB1-LTC2						Delattre et al. 2000
		191	Varennnes-sur-Seine	Volstin	2	LTB1-LTC1						Delattre et al. 2000
		192	Varennnes-sur-Seine	Le Marais de Villeroy	2	LTA-B						Méniel 2005
		201	Varennnes-sur-Seine	Le Marais de Rimelles	1	indet						Delattre, Séguier 2005
		264	Varennnes-sur-Seine	Proche le Marais du Colombier	2	LTA-LTC1						Delattre et al. 2000
	78	233	Ville-Saint-Jacques	Le Fond des Vallées	2	LTB1-LTC1						Delattre, Séguier 2005
		24	Houdan	Les Brosses	2	LTC2						Marion 2004
		25	Maulette	Cayenne	2	LTC1-LTC2						Marion 2004
	91	26	Poigny-la-Forêt	Le Petit Paris	1	LTD2						Marion 2004
		265	Chilly-mazarin	ZA de la Butte au Berger IV	2	LTA						Bruand à paraître
		268	Chilly-mazarin	ZA de la Butte au Berger III	1	LTA						Duplessis et al. 2006
		234	Milly-la-foret	Le Bois Rond	1	indet						Viaud et al. 2006
	92	27	Vayres-sur-essonne	Sous le petit Rocher	2	LTB1-LTC1						Marion 2004
		40	Nanterre	Avenue Jules Quentin	3	LTB2-LTC1						Abert 2005
		193	Nanterre	Avenue Jules Quentin	1	LTD1						Abert 2005
	93	194	Nanterre	Les Guignons	2	LTD1-LTD2						Abert 2005
		28	Bobigny	Stades de La Motte	2	LTC1						Marion et al. 2008
		29	Bobigny	Hopital Avicenne	3	LTB2-LTC1						Marion et al. 2008
		195	Bobigny	Hopital Avicenne : les cuisines	2	LTD1						Marion et al. 2008
	94	30	Orly	Le trou d'enfer	2	LTB1-LTB2						Marion 2004
		235	Orly	Indéterminé	1	LTC1-LTD2						Marion 2004
		31	Rungis	Rue de la Gare	1	LTC1						Marion 2004
		32	Rungis	ZAC des Antes	2	LTB2-LTC1						Marion 2004
		33	St-Maur-des-Fossés	Adamville	3	LTB2-LTC2						Leconte 1991
		34	St-Maur-des-Fossés	La Varenne	1	LTB2						Leconte 1991
		35	Valenton	Sablère Drouin	2	LTB2-LTC1						Marion 2004
		236	Vitry-sur-Seine	Parc des Lilas	1	indet						Marion 2004
	95	197	Argenteuil	La Grande Tour	3	LTC2						Marion 2004
		198	Bonneuil-en-France	RD84	2	LTB2-LTD1						Le Bechennec et al. 2008
		36	Bouqueval	Longchamp	3	LTB2-LTC1						Wabont et al. 2006
		237	Cergy	ZAC des Linandes	1	LTD1-LTD2						Wabont et al. 2006
37		Genainville	Les Vaux de la Celle	3	HALL-LTB2						Wabont et al. 2006	
38		Plessis-Gassot (le)	Le Bois Bouchard	3	LTB2-LTC1						Wabont et al. 2006	
39		Roissy-en-France	La Fosse Cothet	2	LTB2-LTC1						Wabont et al. 2006	
238		Roissy-en-France	Le Dessus de la Rayonette	1	LTA						Wabont et al. 2006	
85		St-Brice-sous-Forêt	Chapelle Saint Nicolas	1	indet						Wabont et al. 2006	
239		Villiers-le-Bel	Chemin du Coudray	1	LTB1-LTC2						Marion 2004	

## BIBLIOGRAPHIE

- ABERT F., 2005, *Les Hauts-de-Seine, Carte archéologique de la Gaule*, 92, Paris, MSH, Académie des Inscriptions et Belles Lettres, 91 p.
- AUBOURG V., JOSSET D., 1994, *Fréteval (41) - « Déviation de Fontaine - R.N. 10 » (41.095.003 AH) (Loir-et-Cher)*, Rapport d'opération, Orléans, SRA Centre. 97 p.
- AUGIER L., MENNESSIER-JOUANNET C., MILCENT P.-Y., ORENGO L., RIQUIER S., 2007, *La France centrale aux IV<sup>e</sup>-III<sup>e</sup> s. av. n. ère (Auvergne, Berry et Orléanais)*, in MENNESSIER-JOUANNET C., ADAM A.-M., MILCENT P.-Y. édts., *La Gaule dans son contexte européen aux IV<sup>e</sup> et III<sup>e</sup> siècles avant notre ère, Actes du XXVII<sup>e</sup> colloque de l'AFEAF, Clermont-Ferrand*, 2003, Lattes, Association pour le développement de l'archéologie en Languedoc-Roussillon, p. 117-176. (Monographies d'archéologie méditerranéenne, Hors série).
- BAGUENIER J.-Ph., 2008, *Levroux « Le Bois-Maussant » (Indre)*, Rapport de diagnostic, Tours, Inrap, SRA Centre.
- BAILLS-TALBY N., BLANCHARD P., 2006, *Sépultures de nouveaux-nés et de nourrissons du Premier Âge du fer au haut Moyen Âge découvertes hors des contextes funéraires traditionnels sur les territoires carnutes, turons et bituriges cubes : inventaire, synthèse et interprétations*, in *Ensembles funéraires gallo-romains de la Région Centre* (vol.1), Tours, FERACF/Inrap, p.157-205. (Supplément à la *Revue Archéologique du Centre de la France*, 29)
- BARAY L., 2003, *Pratiques funéraires et sociétés de l'Âge du fer dans le Bassin parisien (dernier quart du VII<sup>e</sup> s.- troisième quart du II<sup>e</sup> s. av. J.-C.)*, Paris, Editions du CNRS, 454 p. (Supplément à *Gallia*, 56).
- BATARDY Ch., BUCHSENSCHUTZ O., DUMASY F. dir., 2001, *Le Berry antique, Milieu, Hommes, Espaces, Atlas 2000*, Tours, 189 p. (Supplément à la *Revue Archéologique du Centre de la France*, 21).
- BOUCHER Th., 2004, *Chronique archéologique et historique de l'arrondissement (2003)*, *Bulletin des Amis du Vieux-Chinon*, X, 8, p. 919-925.
- BOULENGER L., 2005, *Occupations du premier et du Second Âge du fer sur le plateau de Sénart (Seine-et-Marne). Cadre et données récentes sur la commune de Lieusaint*, in BUCHSENSCHUTZ O., BULARD A., LEJARS Th. eds., *L'Âge du fer en Ile-de-France, Actes du XXVI<sup>e</sup> colloque de l'AFEAF, Paris et Saint-Denis, 9-12 mai 2002*, Tours, FERACF, p.127-144 (Supplément à la *Revue Archéologique du Centre de la France*, 26).
- BOUSSARD J., 1960, *Cartes et textes du département d'Indre-et-Loire*, Paris, CNRS, 140 p. (Collection « Carte archéologique de la Gaule romaine »).
- BRUANT J., à paraître, *Chilly-Mazarin (Essonne) « ZAC de la Butte au Berger IV »*, Rapport Final d'Opération, Pantin, Inrap, SRA Ile-de-France.

- BUCHSENSCHUTZ O., COLIN A., FIRMIN G., FISCHER B., GUILLAUMET J.-P., KRAUSZ S., LEVÉRY M., MARINVAL P., ORELLANA L., PIERRET A., 2000, *Le village celtique des Arènes à Lezroux : synthèses*, Levroux, FERACF/ADEL, 333 p. (Supplément à la *Revue archéologique du Centre de la France*, 19 ; Collection « Levroux », 5).
- BUCHSENSCHUTZ O., RALSTON I. dir., 2001, *L'occupation de l'Âge du fer dans la vallée de l'Auron à Bourges : installations agricoles, funéraires et cultuelles (X<sup>e</sup>-I<sup>er</sup> siècle avant J.-C.)*, Bourges, FERACF/Éditions de la ville de Bourges, 222 p. (Supplément à la *Revue archéologique du centre de la France*, 22 ; Collection « Bituriga : archéologie de la cité », Monographie, 2001-2).
- CALVO J.-M., 1975, Une sépulture gauloise à Lumeau, Eure-et-Loir (28 221 01), *Revue archéologique du nord du Loiret*, 1, p. 28-40.
- CAYOL N., 2005, *Sainte-Maure-de-Touraine*, « Les Vignes de la Cornicherie » (Indre-et-Loire), Rapport de diagnostic, Orléans, Inrap, SRA Centre.
- CAYOL N., 2008, *Commune de Corbeilles (Loiret) « Les Grands Réages » et « L'Aubier à Barnault » site A19 - J1 (n° 45-103-041 AH)*, Rapport Final d'Opération, Orléans, Inrap, SRA Centre.
- CHIMIER J.-Ph., 2009, Les ensembles funéraires de la Haute-Cour à Esvres-sur-Indre (37), I<sup>er</sup> s. av. n.-è./II<sup>e</sup> s. ap. J.-C. *Bulletin de l'association française pour l'Etude de l'âge du Fer*, p. 19-20.
- CHIMIER J.-Ph., 2010, *Sépultures et ensembles funéraires du 2<sup>e</sup> Âge du fer*, in ZADORA-RIO E. dir., *Atlas archéologique de Touraine*, <http://a2t.univ-tours.fr>.
- CHIMIER J.-Ph., RIQUIER S., 2009, L'organisation des espaces funéraires d'Esvres-sur-Indre (Indre-et-Loire). Etat de la question sur les hypothèses de topographie funéraire et sur l'organisation territoriale des occupations protohistoriques et antiques in PINARD E., DESENNE S. dir., *Les gestuelles funéraires au Second Âge du fer*, Actes de la table ronde tenue à Soissons les 6 et 7 novembre 2008, p. 85-95. (*Revue Archéologique de Picardie*, 2009, 3-4).
- COLIN A., BUCHSENSCHUTZ O., 1984, Cercles et sépultures protohistoriques dans le Canton de Levroux, *Revue Archéologique du Centre de la France*, 23, p. 197-208.
- CORDIER G., 2000, Le champs d'urnes de Chissay-en-Touraine (Loir-et-Cher), *Antiquités nationales*, 32, p. 59-96.
- CREUSILLET M.-F., FRÉNEÉ E., JUGE P., 2002, *Mer, ZAC « Les Portes de Chambord »*, Rapport d'évaluation archéologique, Orléans, Inrap, SRA Centre.
- CUNAUULT M., 2007, Une sépulture de guerrier celte vers -300 en territoire sénon (Treilles-en-Gâtinais : Gondreville-la-Franche, Loiret), *Revue archéologique du Loiret*, 30-31, p. 27-34.
- DELATTRE V., 2000, Les inhumations en silos dans les habitats de l'Âge du fer du Bassin parisien, in MARION S., BLANQUAERT G. dir., *Les Installations agricoles de l'Âge du fer en France septentrionale*, Paris, Editions rue d'Ulm, p. 299-311, (Études d'Histoire et d'Archéologie, 6).
- DELATTRE V., BULARD A. (coll.), GOUGE P. (coll.), PIHUIT P. (coll.), 2000, De la relégation sociale à l'hypothèse des offrandes : l'exemple des dépôts en silos protohistoriques au confluent Seine-Yonne (Seine-et-Marne), *Revue Archéologique du Centre de la France*, 39, p. 5-30.
- DELATTRE V., SÉQUIER J.-M., 2005, Espaces funéraires et cultuels au confluent Seine-Yonne (Seine-et-Marne) de la fin du V<sup>e</sup> au III<sup>e</sup> siècle avant J.-C. in BUCHSENSCHUTZ O., BULARD A., LEJARS Th. eds., *L'Âge du fer en Ile-de-France*, Actes du XXVI<sup>e</sup> colloque de l'AFEAF, Paris et Saint-Denis, 9-12 mai 2002, Tours, FERACF, p. 241-260. (Supplément à la *Revue Archéologique du Centre de la France*, 26).
- DELATTRE V., SÉQUIER J.-M., 2007, Du cadavre à l'os sec, in BARRAL Ph., DAUBIGNEY A., DUNNING C., KAENEL G., ROULIÈRE-LAMBERT M.-J. dir., *L'Âge du fer dans l'arc jurassien et ses marges. Dépôts, lieux sacrés et territorialité à l'âge du Fer*, Actes du XXIX<sup>e</sup> colloque international de l'AFEAF, Bienne, 5-8 mai 2005, 2, Besançon, Presses universitaires de Franche-Comté, p. 605-620.
- DEVILLERS C., 2006, *Puiseaux*, *Le Chemin de Paris 1*, 45 258 010, Rapport d'opération de sondage, Société Archéologique de Puiseaux, 46 p.
- DIEMMALI N., COUVIN F., DELÉMONT M., DELOZE V., DI NAPOLI F., 2007, *Tours (Indre-et-Loire - Centre) ZAC de Monconseil. Sites de "Champ Chardon" et "La Petite Arche"*, Rapport de diagnostic, Tours, Inrap, SRA Centre. 46 p.
- DRWILA G., 2009, *Commune de Courtempierre (Loiret) « Les Genièvres » site A19 - L1-3 (n° 45-114-041AH)*, Rapport final d'opération, Orléans, Inrap, SRA Centre.
- DUPAGNE J., à paraître, *Anet (Eure-et-Loire), ZA du Débucher (Tranche 2) Allée droite d'Oulons*, Chartres, Service Archéologique départemental d'Eure-et-Loire.
- DUPLESSIS M., AUXIETTE G., DELATTRE V., 2006, *Chilly-Mazarin (Essonne) « ZAC de la Butte au Berger III »*, Rapport de diagnostic, Pantin, Inrap, SRA Île-de-France.
- DURAND R., MAÇON Ph., 2009, Un cas particulier d'inhumations collectives à la Tène B2/C1 : la structure F63-50 à Port Sec Sud, Bourges (Cher), in BUCHSENSCHUTZ O., CHARDENOUX M.-B., KRAUSZ S., VAGINAY M. eds., *L'Âge du fer dans la boucle de la Loire*, Actes du XXXII<sup>e</sup> colloque de l'AFEAF, Bourges, 2008, Tours, FERACF/AFEAF, p. 135-144. (Supplément à la *Revue Archéologique du Centre de la France*, 35).
- FERDIÈRE A., VILLARD A. dir., 1993, *La tombe augustéenne de Fléré-la-Rivière (Indre) et les sépultures aristocratiques de la cité des Bituriges*, Saint-Marcel, 316p. (Supplément à la *Revue Archéologique du Centre de la France*, 7 ; Collection « Mémoires du musée d'Argentomagus », 2).
- FRÉNEÉ E., AUBIER M., BAGUENIER J.-Ph., BARAY L., 2008, A85 (Indre-et-Loire), *Sublaines, Le Grand Ormeau*, Rapport Final d'Opération, Pantin, Inrap, SRA Centre.
- FRÉNEÉ E., MILLET E., BARAY L. (coll.), 2009, *La nécropole laténienne de Courtenay « Les Quatre Croix » (Loiret, Centre)*, Rapport final d'opération, Orléans, Inrap, SRA Centre.
- GALINIÉ H. dir., 2007, *Tours antique et médiéval : lieux de vie, temps de la ville : 40 ans d'archéologie urbaine*, Tours, FERACF, 440 p. (Supplément à la *Revue archéologique du Centre de la France*, 30).
- GINOUX N., 2003, L'excellence guerrière et l'ornementation des armes aux IV<sup>e</sup> et III<sup>e</sup> s. avant J.-C., découvertes récentes, *Etudes Celtiques*, XXXV, p. 33-67.
- HAMON T. dir., 1996, *Saumeray « Le Bas des Touches »*, Document Final de Synthèse, Orléans, AFAN, SRA Centre.
- HAMON T. dir., 2009, *Alluyes « La Pierre Aigüe »*, Rapport Final d'Opération, Orléans, Inrap, SRA Centre.
- ISSENMANN R., à paraître, *Buthiers « Le Champ Brodier »*, Rapport Final d'Opération, Pantin, Inrap, SRA Ile-de-France.
- JOLY D. dir., à paraître, *Chartres, Site Pasteur, Vieux Capucins (C219)*, Rapport Final d'Opération, Chartres, Service Archéologique Municipal de Chartres.
- JOSSET D. dir., 2009, *Commune de Neuville-aux-Bois (Loiret) « La Grande Route », site A19 - C1 (n° 45.224.036.AH)*, Rapport Final d'Opération, Orléans, Inrap, SRA Orléans.
- JOSSET D., à paraître, *Chevilly : Pièce de Chameul (Loiret)*, Rapport Final d'Opération, Orléans, Inrap, SRA Orléans.
- JOYEUX P., HERMENT H. (coll.), 2009, Quelques sépultures du Second Âge du fer à Orléans, in PINARD E., DESENNE S. dir., *Les gestuelles funéraires au Second Âge du fer*, Actes de la table ronde tenue à Soissons les 6 et 7 novembre 2008, p. 265-267. (*Revue Archéologique de Picardie*, 2009, 3-4).
- LABAT O. dir., 2008, *Epièdes-en-Beauce, « ZAC des Chantaupiaux » tranche 2 (Loiret)*, Rapport de diagnostic, Orléans, Inrap, SRA Centre.
- LARDÉ S., 2008, *Sainte Geneviève-des-Bois « La Plaine des Grands Ormes », « Les terres des Prieurs » et « La Belle Arable » (Loiret)*, Rapport de diagnostic, Orléans, Inrap, SRA Centre.
- LARUAZ J.-M., 2008, Une occupation laténienne sous la forteresse de Chinon (Indre-et-Loire), *Bulletin de l'Association Française pour l'Étude de l'Âge du fer*, 26, p. 37-40.
- LE BÉCHENNEC Y., LE FORESTIER C., MARION S., 2008, *Bonneuil-en-France (95), RD84 : une fouille en milieu humide*, *Bulletin de l'Association Française pour l'Étude de l'Âge du fer*, 26, p. 45-46.
- LECONTE L., 1991, Les nécropoles celtiques de Saint-Maur-des-Fossés (Val-de-Marne), *Antiquités Nationales*, 22/23, p. 43-80.

- LEJARS Th., 2005, Le cimetière celtique de la Fosse Cotheret, à Roissy (Val-d'Oise) et les usages funéraires aristocratiques dans le nord du Bassin parisien à l'aube du III<sup>e</sup> siècle avant J.-C. in BUCHSENSCHUTZ O., BULARD A., LEJARS Th. eds., *L'Âge du fer en Ile-de-France, Actes du XXVI<sup>e</sup> colloque de l'AFEAF, Paris et Saint-Denis, 9-12 mai 2002*, Tours, FERACF, 26<sup>e</sup> supplément à la *Revue Archéologique du Centre de la France*, p. 73-80.
- LIÉGARD S., à paraître, *Batilly-en-Gâtinais : Les Pierrières (Loiret)*, Rapport Final d'Opération, Orléans, Inrap, SRA Centre.
- LUBERNE A., 2008, *Vierzon (Cher-Centre), « Rue de Bellevue – Rue Bernard Dumont »*, Rapport de diagnostic, Orléans, Inrap, SRA Centre.
- MARION S., 2004, *Recherches sur l'Âge du fer en Ile-de-France*, BAR international Series 1231, 2 vol., 1121 p.
- MARION S., 2009, Des objets dans les tombes : éléments d'interprétation des assemblages funéraires du III<sup>e</sup> siècle avant J.-C. dans les sépultures des environs de Paris, in PINARD E., DESENNE S., dir., *Les gestuelles funéraires au Second Âge du fer, Actes de la table ronde tenue à Soissons les 6 et 7 novembre 2008*, p. 233-244. (*Revue Archéologique de Picardie*, 2009, 3-4).
- MARION S., LE BÉCHENNEC Y., LE FORESTIER C., 2008, Nécropole et bourgade d'artisans : l'évolution des sites de Bobigny (Seine-Saint-Denis), entre La Tène B et La Tène D, *Revue Archéologique du Centre de la France*, 45-46, 2006-2007, p. 44-48, 3 fig. [En ligne], mis en ligne le 30 mai 2008. URL : <http://racf.revues.org/index654.html>. Consulté le 20 juin 2008.
- MÉNIEL P., 2005, La sépulture humaine et le dépôt d'animaux de Varennes-sur-Seine, Le Marais de Villeroy (Seine-et-Marne), in BUCHSENSCHUTZ O., BULARD A., LEJARS Th. eds., *L'Âge du fer en Ile-de-France, Actes du XXVI<sup>e</sup> colloque de l'AFEAF, Paris et Saint-Denis, 9-12 mai 2002*, Tours, FERACF, p. 181-192. (Supplément à la *Revue Archéologique du Centre de la France*, 26).
- MILCENT P.-Y., 2004, *Le Premier Âge du fer en France centrale*, Paris, 718 p. (Mémoire de la Société Préhistorique Française, 34).
- MILCENT P.-Y. dir., 2007, *Bourges-Avaricum : un centre proto-urbain celtique du V<sup>e</sup> s. av. J.-C.. Les fouilles du quartier de Saint-Martin-des-Champs et les découvertes des établissements militaires*, Bourges, Editions de la ville de Bourges, UMR 5608 - Équipe Cultures et sociétés de la Protohistoire (Toulouse), 342 p. (Collection « Bituriga : archéologie de la cité », Monographie, 2007-1).
- PAUTREAU J.-P. dir., 1999, *Antran. Un ensemble aristocratique du premier siècle, Poitiers, Musées de la ville de Poitiers et de la Société des antiquaires de l'ouest* (collection « Regard sur les collections »).
- PION P., GUICHARD V. dir., 1993, Tombes et nécropoles en France et au Luxembourg entre le III<sup>e</sup> et le I<sup>er</sup> siècle av. J.-C. Essai d'inventaire, in CLIQUET D., RÉMY-WAITE M., GUICHARD V., VAGINAY M. eds., *Les Celtes en Normandie, les rites funéraires en Gaule (III<sup>e</sup>- I<sup>er</sup> s. av. J.-C.)*, Actes du XIV<sup>e</sup> colloque de l'AFEAF, Évreux, 1990, Rennes, p. 175-200. (Supplément à la *Revue Archéologique de l'Ouest*, 6).
- POUX M., 2004, *L'Âge du vin. Rites de boisson, festins et libations en Gaule indépendante*, Montagnac, Editions Monique Mergoïl (collection « Protohistoire européenne », 8) 637 p.
- RAPIN A., ZURFLUH H., 1998, Le cimetière celtique de Cortrat (Loiret), *Revue Archéologique du Centre de la France*, 37, p. 33-79.
- PUEYO C. dir., 2007, *Commune de Villereau (Loiret) « Climat de Laveau », site A19-B1 (45 342 011 AH)*, Rapport Final d'Opération, Orléans, Inrap, SRA Centre.
- QUILLIEC B., LARUAZ J.-M., ARMITAGE P., CHANTEUX P., COTTÉ O., GAULTIER M., MAURAIGE G. (de), MILLET-RICHARD L.-A., PHILIPPON S., ROUX E., SARRESTE F., TROUBADY M., VAUGHAM-WILLIAM A., 2009, *Couesmes « La Tesserie », aménagement de la déviation routière de Château-la-Vallière (Indre-et-Loire), site n°37.084.001.AH*, Rapport Final d'Opération, Veigné, Service Archéologique Département d'Indre-et-Loire, SRA Centre.
- RIQUIER S., 2004, La nécropole gauloise de « Vaugrignon » à Esvres-sur-Indre (Indre-et-Loire), *Revue archéologique du Centre de la France*, 43, [en ligne], mis en ligne le 01 mai 2006, URL : [//racf.revues.org/index100.html](http://racf.revues.org/index100.html). Consulté le 25 mars 2010.
- RIQUIER S., 2008a, L'armement républicain dans les sépultures de Gaule centrale, in POUX M. dir., *Sur les traces de César. Militaria tardo-républicains en contexte gaulois, Actes de la table-ronde de Bibracte, du 17 octobre 2002 (Glux-en-Glenne-F/58)*, Glux-en-Glenne, Centre archéologique européen, p. 182-202. (Collection « Bibracte », 14).
- RIQUIER S., 2008b, *La céramique de l'oppidum de Cenabum et la cité des Carnutes aux II<sup>e</sup> et I<sup>er</sup> s. av. J.-C. : aspects typo-chronologiques et culturels*, thèse de doctorat, université François Rabelais, Tours, 372 p.
- RIQUIER S., SALÉ Ph. 2006, La nécropole du Haut-Empire de Tavant (Indre-et-Loire), in *Ensembles funéraires gallo-romains de la Région Centre*, 1, Tours, FERACF, p.7-108. (Supplément à la *Revue Archéologique du Centre de la France*, 29).
- SCAON C. dir., 2009, *Communes de Gondreville et Treilles-en-Gâtinais (Loiret) « Le Cocluchon » « Le Soy », site A19-L2-1 (45 158 005 AH)*, Rapport Final d'Opération, Orléans, Inrap, SRA Centre.
- SEGUAIN E., 2009, *Amilly « Les terres des Châtellains et de Pisseux » (Loiret-Centre)*, Rapport Final d'Opération, Orléans, Inrap, SRA Centre.
- SÉGUY I., 1997, Aspects religieux et profanes dans le traitement funéraire réservé au nouveau-né au Moyen-Âge et à l'époque moderne, in Buchet L. (dir.), *L'enfant, son corps son histoire*, actes des septième journées anthropologiques de Valbonne 1-3 juin 1994, Sophia-Antipolis, APDCA, p. 97-114.
- SELLÈS H. dir., 2000, *Allaines : carrefour routier de l'Antiquité à nos jours. Présentation des résultats de fouilles archéologiques menées sur la liaison RN 154 - Autoroute A 10*, Plaque réalisée à l'occasion de l'exposition à la Maison de la Beauce, Orgères-en-Beauce (6 février - 10 mars 2000), Orléans, Alpha Graphic, 12 p.
- SELLÈS H., MORIN J.-M. dir., à paraître, *Chartres, Place des Epars (C190), Boulevard Chasles (C191)*, Rapport Final d'Opération, Orléans, SRA Centre.
- VERGER S., MILCENT P.-Y., MOULHERAT C., 2002, La Butte Moreau à Mardié (Loiret) et les tombes aristocratiques du centre de la Gaule au Ve siècle avant J.-C., in MARANSKI D., GUICHARD V. dir., *Les Âges du fer en France, Actes du XVII<sup>e</sup> colloque de l'AFEAF, Nevers, 1993*, Glux-en-Glenne, Centre archéologique européen, p. 117-150. (Collection « Bibracte », 6).
- VIAND A., 2004, Un quartier d'habitat groupé de La Tène finale sur une nécropole du III<sup>e</sup> siècle avant notre ère, *Bulletin de l'association française pour l'Etude de l'âge du Fer*, 22, p. 5-8.
- VIAND A., AUXIETTE G., BARDEL D., BERTIN P., 2006, *Milly-la-Forêt (Essonne), « Le Bois Rond »*, Rapport Final d'Opération, Pantin, Inrap, SRA Ile-de-France.
- WABONT M., ABERT F., VERMEERSCH D., 2006, *Le Val-d'Oise, Carte archéologique de la Gaule*, 95, Paris, MSH, Académie des Inscriptions et Belles Lettres, 91 p.