



HAL
open science

Intelligence territoriale et innovation pour la transition socio-écologique

Jean-Jacques Girardot, Evelyne Brunau

► **To cite this version:**

Jean-Jacques Girardot, Evelyne Brunau. Intelligence territoriale et innovation pour la transition socio-écologique. 9th International conference of territorial intelligence, ENTI, Strasbourg 2010., Nov 2010, Strasbourg, France. halshs-00773165

HAL Id: halshs-00773165

<https://shs.hal.science/halshs-00773165>

Submitted on 11 Jan 2013

HAL is a multi-disciplinary open access archive for the deposit and dissemination of scientific research documents, whether they are published or not. The documents may come from teaching and research institutions in France or abroad, or from public or private research centers.

L'archive ouverte pluridisciplinaire **HAL**, est destinée au dépôt et à la diffusion de documents scientifiques de niveau recherche, publiés ou non, émanant des établissements d'enseignement et de recherche français ou étrangers, des laboratoires publics ou privés.

*INTELLIGENCE TERRITORIALE ET INNOVATION POUR LA
TRANSITION SOCIO-ÉCOLOGIQUE*

Jean-Jacques GIRARDOT

Scientific co-ordinator of the European Network of Territorial Intelligence
Université de Franche-Comté, BESANÇON, France

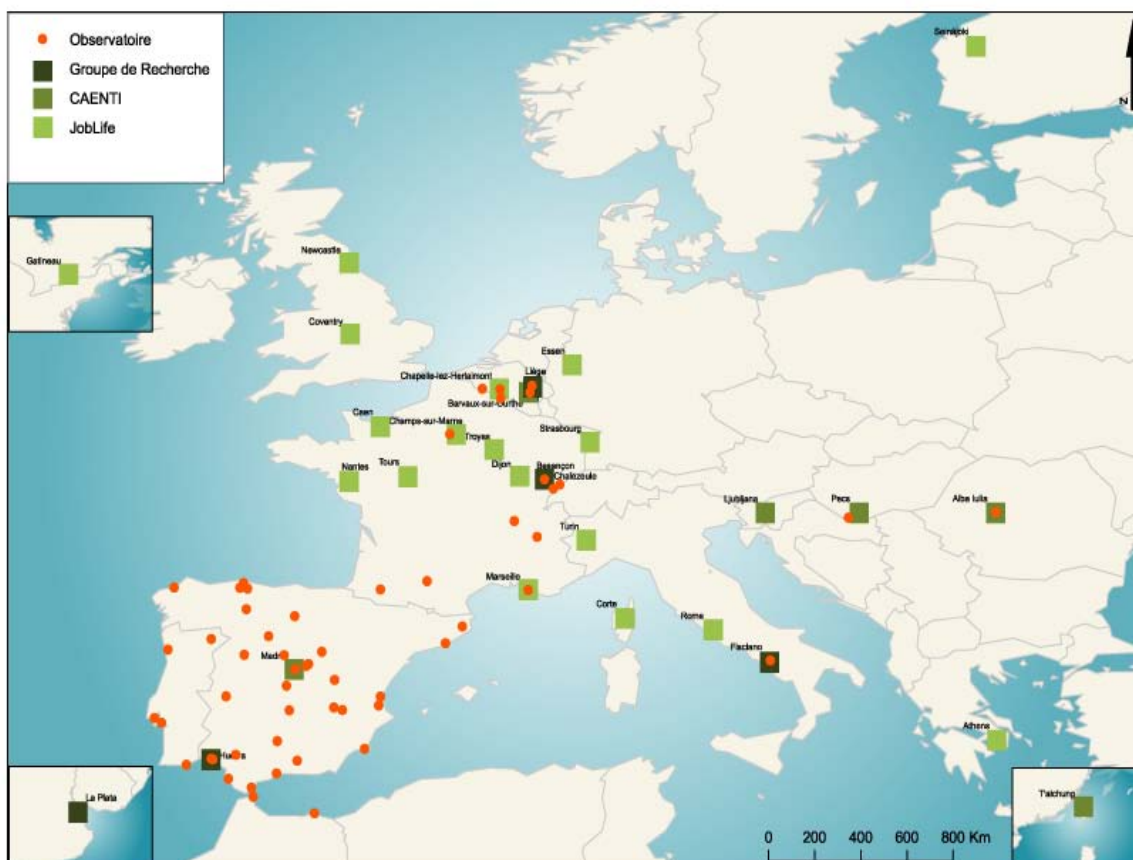
Évelyne BRUNAU
Directrice Relais Emploi Strasbourg

Objectifs

Cette communication présente les principaux aspects innovants de la méthode Catalyse et du concept d'*intelligence territoriale*, qui sont mobilisés pour le projet *new-LiFE* « Coopérer et observer pour réussir la transition socio-écologique en Europe ».

Réseau européen d'intelligence territoriale

ENTI, le *réseau européen d'intelligence territoriale* rassemble autour d'un programme de recherche-action concerté, des équipes de recherche et des acteurs territoriaux, en vue de concevoir, argumenter, gérer et évaluer des actions de développement durable qui améliorent le bien être des citoyens et des communautés territoriales.



Catalyse, méthode d'observation coopérative

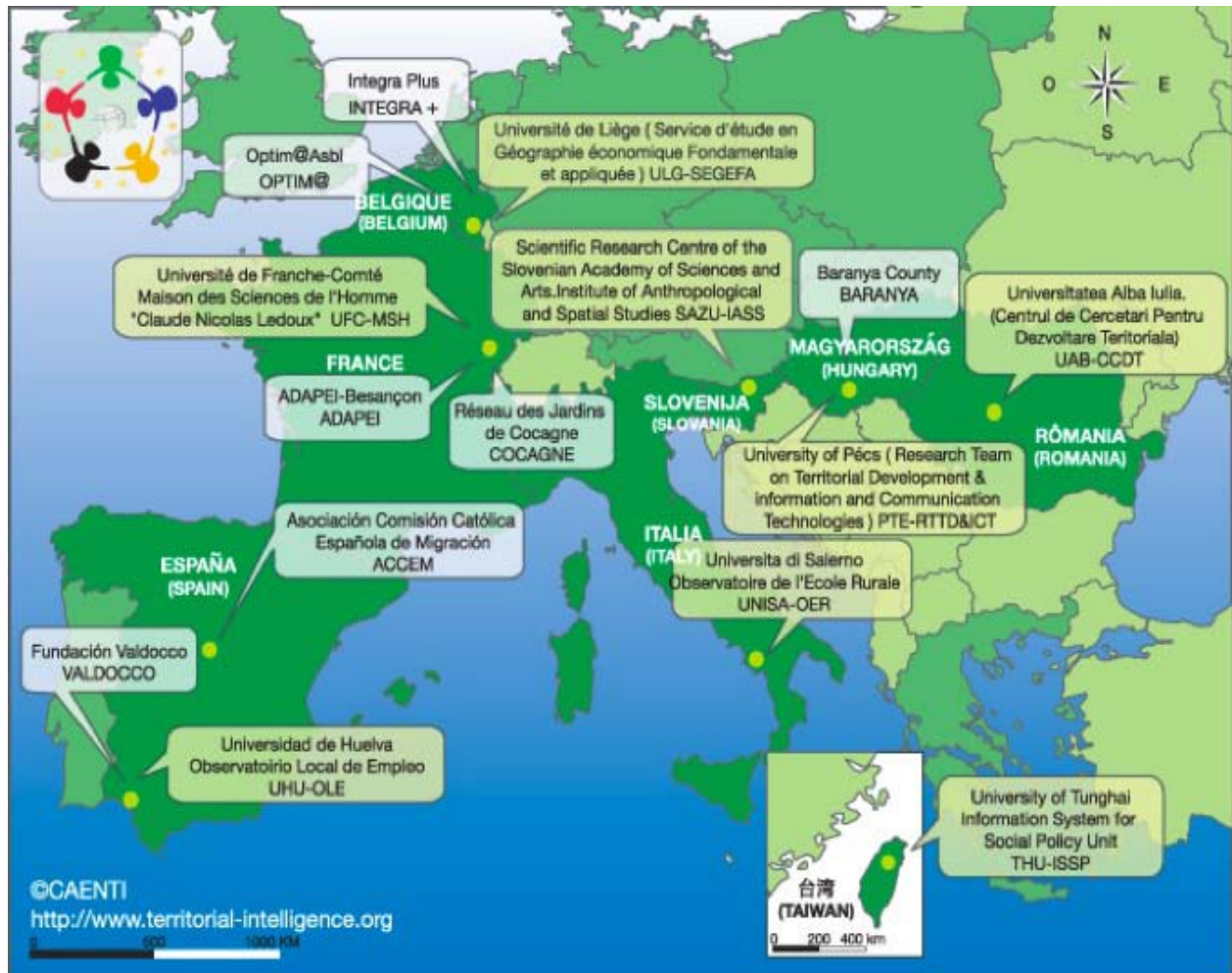
ENTI a été initié à partir de 1990 par la diffusion en Europe d'observatoires territoriaux « *Catalyse* » au sein de partenariats multisectoriels coopérant pour l'insertion de groupes sociaux déclassés et pour le développement durable de territoires vulnérables.

Concept d'Intelligence Territoriale

L'intelligence territoriale a formalisé l'usage des technologies de l'information et de la communication pour catalyser la co-construction de connaissances pluridisciplinaires de savoirs multisectoriels et renforcer l'efficacité des actions concertées de développement durable.

caENTI

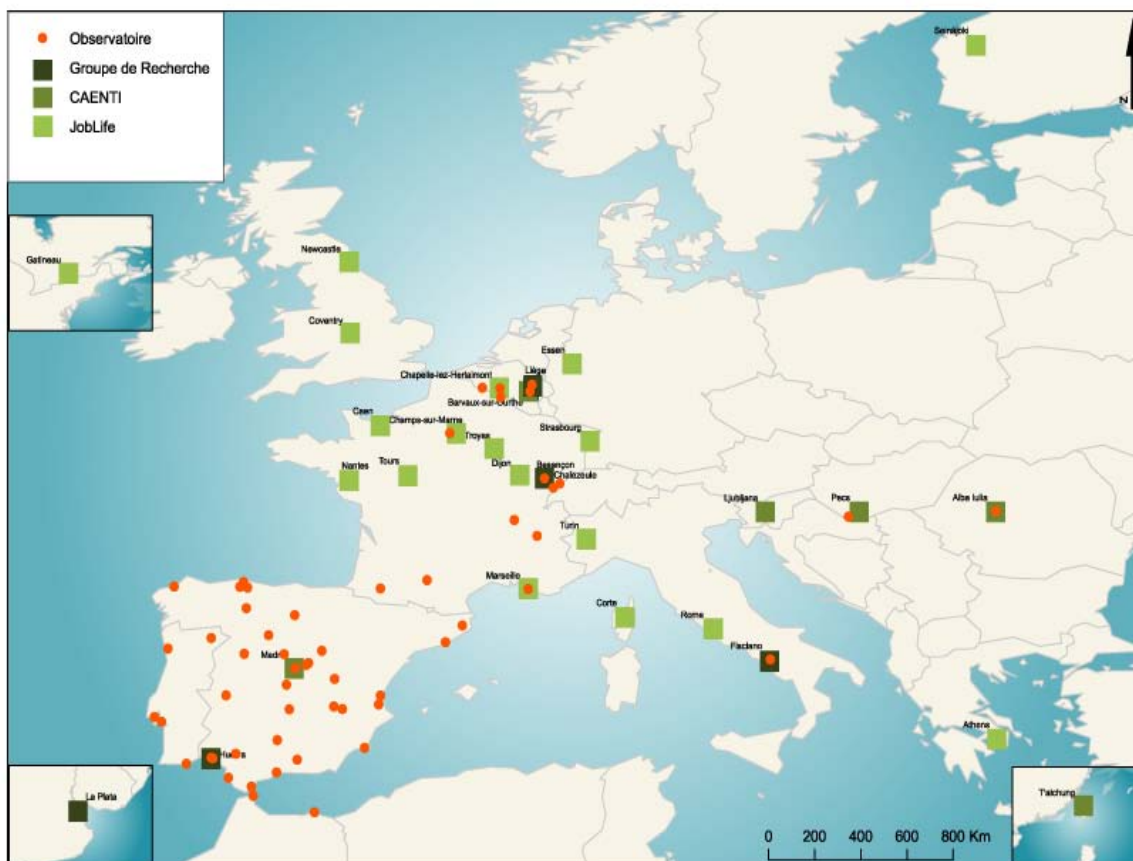
La caENTI a intégré un réseau d'équipes de recherche et d'acteurs territoriaux pour harmoniser à l'échelle européenne les outils d'intelligence territoriale, étudier les méthodes fondamentales et les outils génériques d'analyse des territoires et analyser les principes de gouvernance participative de la recherche-action.



Action de coordination FP6 caENTI

ENTI

ENTI affiche une ambition internationale d'échanges scientifiques et pratiques sur les actions locales de développement durable, d'observation territoriale et de gouvernance territoriale pour la combinaison des objectifs économiques, sociaux, environnementaux et culturels sur des initiatives locales innovantes.



Réseau européen d'intelligence territoriale

Les innovations Catalyse

- Mobiliser les projets individuels pour élaborer des actions concertées
- Utiliser les technologies de l'information et de la communication
- Application des méthodes multicritères et des outils spatiaux
- Observation territoriale

Mobiliser les projets individuels

Élaborer des services collectifs à partir des besoins des personnes, plutôt que des compétences globales des acteurs - exprimées à l'occasion de l'élaboration d'un projet individuel dans le cadre d'un suivi individualisé.

Utiliser les technologies de l'information et de la communication

Catalyse a introduit l'usage des technologies de l'information et de la communication pour partager les informations et les connaissances, pour analyser et agir ensemble, et pour informer et mobiliser la communauté territoriale.

Application des méthodes multicritères et des outils spatiaux

Catalyse a promu l'usage des méthodes fondamentales multicritères et des outils d'analyse spatiale pour différencier les besoins des groupes sociaux et les réponses des territoires

Observation territoriale

L'observation territoriale est l'instrument pour partager les informations dans une approche multidisciplinaire, multisectorielle et multiscalaire. Elle doit fournir aux acteurs et aux citoyens un accès égal et transparent à l'information et à la connaissance, avec des outils de monitoring pour élaborer, gérer et évaluer des actions de développement durable.

Les innovations de l'Intelligence Territoriale

- Connaissances multidisciplinaires
- Vision dynamique des territoires
- Impliquer les communautés et les praticiens
- Partager, co-construire, coopérer
- Gouvernance territoriale participative

Connaissances multidisciplinaires

L'intelligence territoriale a été proposée afin de faire progresser les connaissances interdisciplinaires qui « permettent d'améliorer la compréhension des liens entre la transition socio-écologique et la croissance, ainsi que le rôle de l'innovation »

Vision dynamique des territoires

L'intelligence territoriale propose une vision dynamique des territoires, combinant le potentiel des aménités d'un espace géographique et des capacités des communautés.

Impliquer les communautés et les praticiens

Comme vision collective de l'intelligence territoriale, l'intelligence territoriale a associé les communautés, les acteurs et les praticiens dans la recherche, en vue de renforcer les projets de développement innovants et pour permettre aux acteurs d'élaborer, de gérer et d'évaluer des projets de développement durable.

Partager, co-construire, coopérer

Partager les informations entre disciplines scientifiques, secteurs d'activités, et échelles de territoire est la condition pour co-construire des connaissances et des projets concertés combinant les objectifs économiques, sociaux, environnementaux et culturels du développement durable.

Gouvernance territoriale participative

Une gouvernance participative permettant aux citoyens et aux acteurs de participer au processus décisionnel est également une condition pour élaborer et mettre en œuvre ensemble des actions appropriées aux capacités et contraintes locales, pour améliorer le bien-être de tous en réduisant les coûts sociaux, environnementaux et culturels locaux de la globalisation.

Culture et éducation

L'évolution des cultures et de l'éducation est encore une condition favorable de l'adhésion et la coopération des citoyens et des territoires, dans la transition socio-écologique.

Projet de recherche *new-LiFE*

Le projet « Coopérer et observer pour réussir la transition socio-écologique en Europe » proposé par ENTI, le réseau européen d'intelligence territoriale, répond au sujet « L'Europe en route vers un nouveau mode de croissance économique et de développement social » du 7^e programme de recherche de l'Union Européenne.

Hypothèse de *New-LiFE*

new LiFE pose comme **hypothèse** qu'un nouveau mode de développement fondé, non plus sur un critère financier et sur des comportements égoïstes, mais sur l'amélioration du bien-être de chacun tout en garantissant un minimum de bien être pour tous, est en mesure d'assurer la réussite de la transition socio-écologique en Europe et dans le monde, s'il se fonde sur la coopération et l'observation territoriale, si ce modèle est mû par une conception plurielle de l'innovation, si il se base sur des connaissances co-construites à l'échelle des territoires et si il est animé par une gouvernance territoriale réellement participative.

Innovative research dimensions

- Bien-être
- Transition socio-écologique
- Combinaison des objectifs du développement

Bien-être

Les politiques de l'Union Européenne qui sont orientées depuis une décennie « *vers une économie durable fondée sur la connaissance* » ... « *doivent être réévalués et adaptées aux nouvelles exigences d'une transition vers un modèle socio-écologique de développement. L'agenda de la nouvelle « Europe 2020», fait pour favoriser ces nouvelles trajectoires de développement et de bien-être social, nécessite en parallèle un programme de recherche.* »

Transition socio-écologique

« *Afin de réussir la transition socio-écologique* » dans un contexte de crise caractérisé par de nombreux défis planétaires, l'Union Européenne doit adapter sa politique et les règlements communs « *en luttant pour la transformation accélérée des structures financières, économiques et environnementales et des politiques, ainsi que pour la modernisation de la protection sociale et le développement des normes de qualité de l'environnement* ».

Combinaison des objectifs du développement

new-LiFE réfère également à l'activité « *les voies vers le développement durable* » caractérisée par la « *combinaison des objectifs économiques, sociaux, environnementaux* » **et culturels**, en Europe et à l'échelle planétaire.