



HAL
open science

Territoires et éducation au développement durable

Angela Barthes, Pierre Champollion

► **To cite this version:**

Angela Barthes, Pierre Champollion. Territoires et éducation au développement durable. 9th International conference of territorial intelligence, ENTI. 17-19 novembre 2010, Nov 2010, Strasbourg, France. 6p. halshs-00801991

HAL Id: halshs-00801991

<https://shs.hal.science/halshs-00801991v1>

Submitted on 18 Mar 2013

HAL is a multi-disciplinary open access archive for the deposit and dissemination of scientific research documents, whether they are published or not. The documents may come from teaching and research institutions in France or abroad, or from public or private research centers.

L'archive ouverte pluridisciplinaire **HAL**, est destinée au dépôt et à la diffusion de documents scientifiques de niveau recherche, publiés ou non, émanant des établissements d'enseignement et de recherche français ou étrangers, des laboratoires publics ou privés.

TERRITOIRES ET EDUCATION AU DEVELOPPEMENT DURABLE

Angela BARTHES

Université de Provence, IUT de Digne

Blvd St-Jean Chrysotome

04000 Digne-les-bains

angela.barthes@univ-provence.fr

Pierre CHAMPOLLION

Université Joseph-Fourier

Site IUFM de Valence, 36, av. de l'École normale

26000 Valence

pierre.champollion@ujf-grenoble.fr

Communication présentée dans l'axe B – Analyse d'expériences concrètes d'innovation écologique et sociale et d'innovation intégrée, et en lien avec le projet de recherche ANR-08-BLAN-0135 « Education au développement durable : atouts et obstacles » (ED2AO)

Mots-clés : comportements écocitoyen, éducation au développement durable, effet de territoire, ruralités

Résumé : Après avoir rapidement caractérisé les notions de territoire, nous faisons dans un deuxième temps un point de l'état de la recherche en éducation sur la problématique générale « école et territoires », « point relativement aveugle » des sciences de l'éducation. **Nous abordons les spécificités rurales sur l'éducation au développement durable, à travers les projets d'écomobilité scolaire.** Nous nous basons sur les travaux de l'observatoire de l'école rurale - Observatoire éducation et territoires (OER-OET), et sur ceux de l'ANR ED2AO.

Territoires et éducation au développement durable

Introduction : La problématique générale « école et territoires »

Nous complétons l'étude des déterminants de la scolarité et de l'orientation scolaire fondée historiquement sur la reproduction (Bourdieu & Passeron, 1964, 1970), de l'impact des organisations institutionnelles (Duru-Bellat & Mingat, 1988 ; Bressoux, 1994) et des politiques publiques d'éducation (Van Zanten, 2004), par l'analyse de l'influence sur l'école des contextes territoriaux (Champollion, 2005, 2008). L'essentiel des travaux portent sur la différenciation de l'impact territorial sur l'école rurale de montagne avec pour objectifs de repérer et de caractériser les effets de territoire jouant sur l'école. La zone de montagne a été depuis longtemps appropriés par leurs habitants, y compris en matière de scolarisation spécifique (Gumuchian & Mériaudeau, 1980), au sein desquels se sont progressivement développés des comportements socio-culturels particuliers. Nous examinons les spécificités rurales et

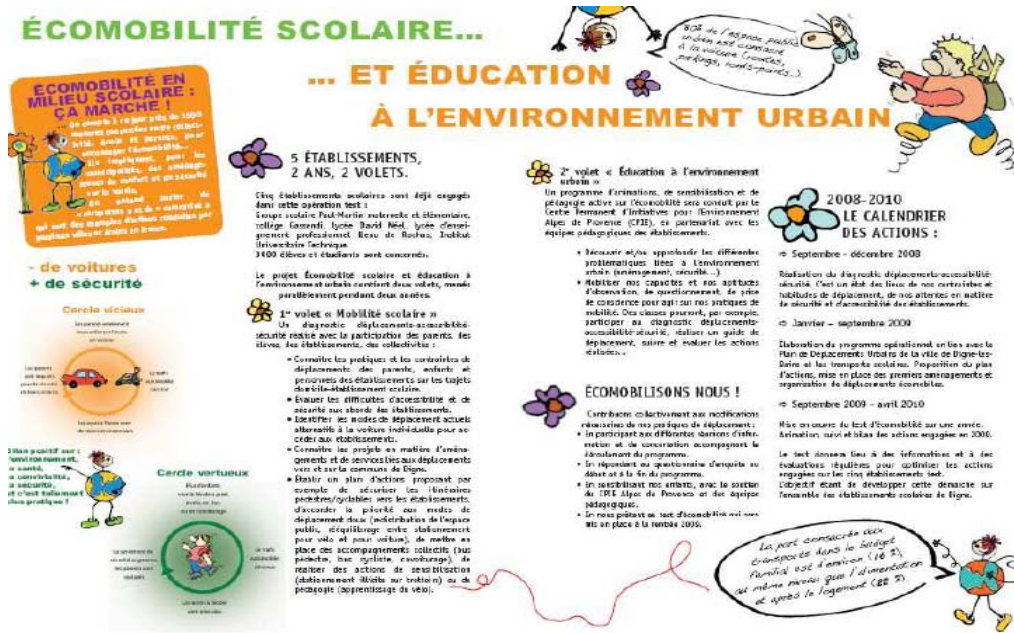
montagnardes dans le nouveau contexte émergent que constitue l'EDD (Champollion P., Barthes A., 2010).

I. Éducation au développement durable et projets de développement durable en milieu rural, quelques aspects de la question : une étude de cas sur le pays dignois (Alpes du sud)

Les analyses conduites sur les pays dignois portent sur l'intégration en milieu scolaire des dynamiques de projets de territoire liées au développement durable, ici l'écomobilité.

Aujourd'hui, les acteurs sociaux, souvent associatifs, entrent de fait dans la prescription des contenus scolaires : ils vont jusqu'à concevoir des objets d'enseignement par la réalisation du projet. L'écomobilité scolaire, en tant que projet mené collectivement dans un cadre scolaire, situe de fait les acteurs de terrain au coeur de la mise en place des projets d'éducation.

Figure 1 : Affiche de présentation du programme écomobilité scolaire



Nous avons constaté, dans ce projet, un amalgame constant entre le projet de développement durable et le projet

d'éducation au développement durable. L'action pédagogique, qui devait inclure les paysages urbains, le patrimoine, l'histoire, la

biodiversité, les fonctions sociales et économiques, etc. pour mettre en évidence les problématiques environnementales liées aux déplacements, n'a pas abouti à une véritable acquisition de connaissance, mais plutôt à un apprentissage de « bons gestes » ne débouchant pas sur une réflexion de fond. Cet amalgame entre projets de développement durable et d'éducation au développement durable a constitué un frein à l'éducation au développement durable qui se doit d'inclure une formation à l'apprenant aux choix de société sur la base de contenus scientifiquement avérés.

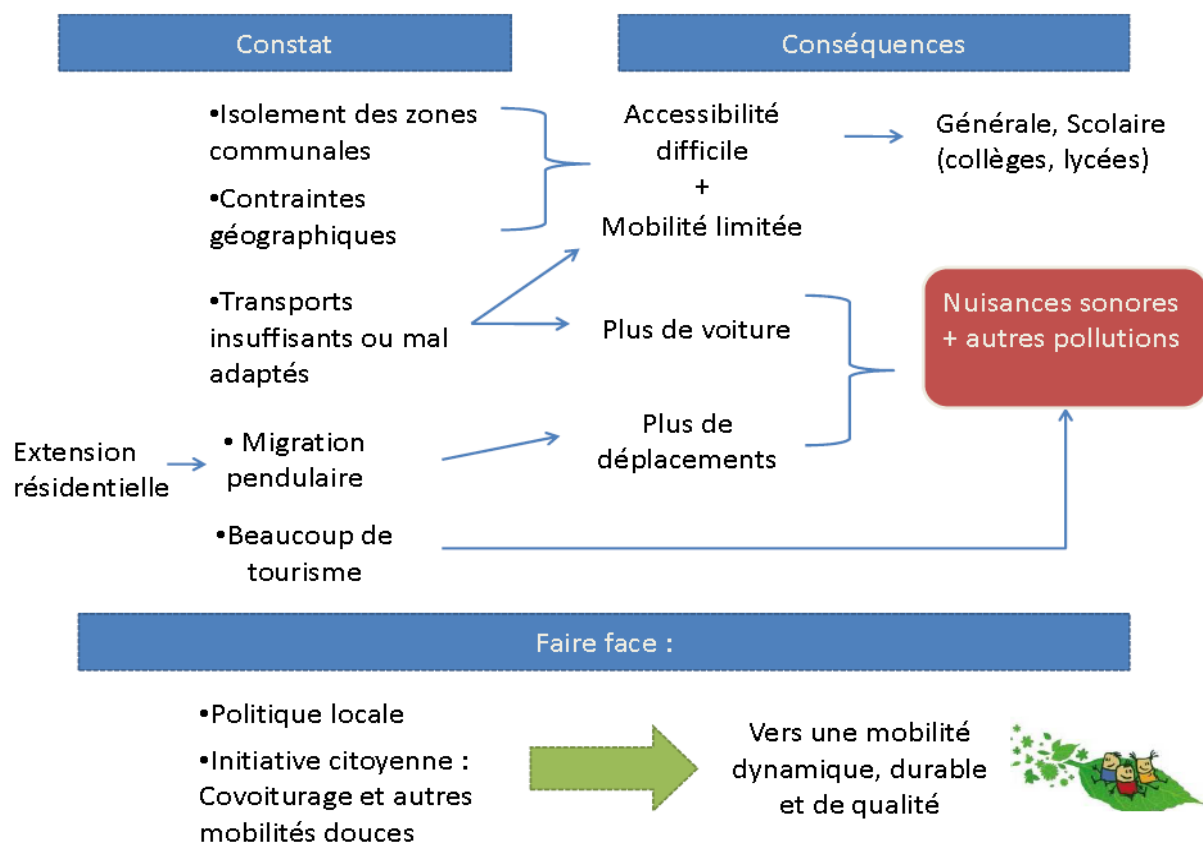
Du point de vue de l'étude des liens potentiels entre un territoire, de montagne ici, et un projet spécifique d'éducation au développement durable, à partir de notre interrogation première qui consistait à caractériser l'influence des territoires dans les formes prises par l'éducation au développement durable et, par extension, à se poser la question d'une spécificité de l'éducation au développement durable liée aux territoires, il nous semble possible aujourd'hui d'avancer trois hypothèses.

II. Les impacts des contextes territoriaux sur l'éducation au développement durable : Hypothèses

- Première hypothèse:

Les problèmes de développement durable liés aux territoires sont des déclencheurs institutionnels potentiels de projets d'éducation au développement durable. A ce titre, ils dépendent des lieux où ils se matérialisent. Pour illustrer ces propos, dans le cadre du projet d'écomobilité scolaire, les problèmes rencontrés par le Pays Dignois en termes d'extension périurbaine, de diffusion de l'habitat dans les espaces lointains (DATAR, 2003) a été un déclencheur de l'opération d'éducation au développement durable. La structuration de l'espace rural dignois tend à généraliser les déplacements quotidiens. Les espaces alpins sont d'autant plus concernés qu'ils sont insérés dans les flux saisonniers d'une économie touristique. Ils sont ainsi placés au centre des politiques de développement durable. La mobilisation des acteurs locaux et nationaux, via les commandes institutionnelles d'éducation au développement durable, en résulte.

Figure 2 : Positionnement théorique des contraintes des mobilités dans les ruralités alpines

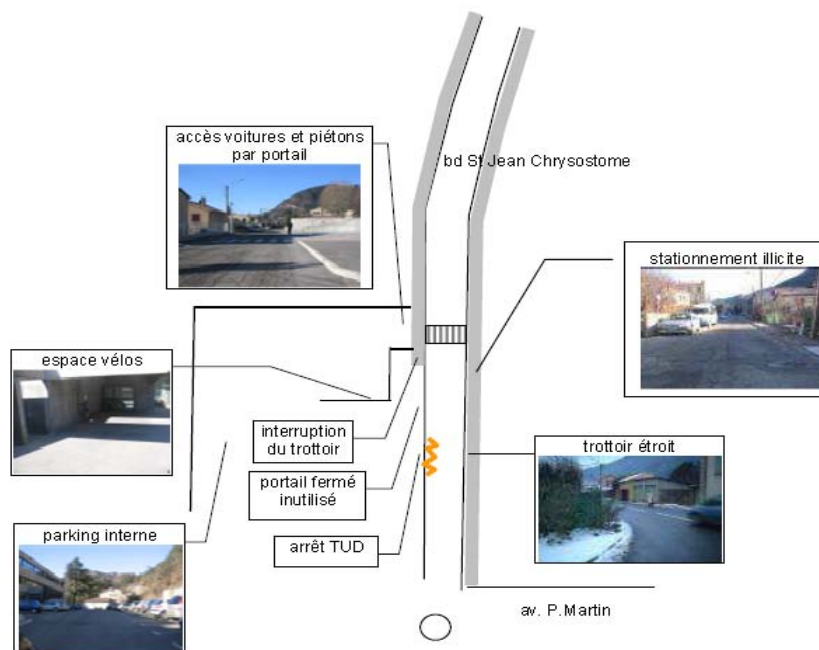


- **Seconde hypothèse :**

L'assimilation pratiquée entre le développement durable et l'éducation au développement durable efface en partie la question de l'enseignement qui passe derrière la question d'aménagement du territoire.

L'éducation au développement durable se mue souvent en éducation aux bons gestes (« écomobilisons-nous! ») qui ne renvoie pas à des savoirs, mais à des actions.

Figure 3 : Eléments diagnostiques réalisés



Plan de situation de l'IUT et principaux éléments d'accessibilité identifiés

sources: gesper

Se pose la question de l'enseignement et de l'acquisition des savoirs qui permettent l'appréhension de véritables choix critiques. Si les principes fondant l'éducation au développement durable ne dépendent pas des contextes territoriaux leur mise en œuvre est modifiée selon les contextes territoriaux. C'est ce qui se passe quand le territoire environnant l'établissement scolaire devient un support didactique pour l'éducation au développement durable (Pesiri, 1998).

- **Troisième hypothèse :**

Les milieux ruraux bénéficient de réseaux de proximité qui facilitent la mise en œuvre de projets développement durable et éducation au développement durable. De plus, le

développement durable se double souvent dans les territoires alpins d'une reconnaissance identitaire favorisant. Tous ces éléments constituent a priori, en tant que tel, des appuis au développement de l'éducation au développement durable.

Les liens entre territoire et éducation au développement durable constituent une première tentative de formalisation sur les Alpes de Haute-Provence, sont plus largement en train d'être analysées sur différentes territorialités, aussi bien rurales qu'urbaines, au sein de la recherche ED2AO qui supporte les travaux des différentes équipes engagées dans ces problématiques.

Conclusion et perspectives

Les territoires pris dans une dynamiques de développement durable sont susceptibles d'impacter l'éducatif en général : c'est ce qui se produit, comme on l'a vu, dans la moyenne montagne française. L'étude plus large de l'impact de tous les territoires sur l'éducation au développement durable, permettra de

comprendre en quoi ils sont susceptibles de modifier la mise en œuvre locale de l'éducation au développement durable. Tous les projets liés aux études de cas développés dans le cadre de la recherche ANR ED2AO, y compris les projets didactiques, testeront pour ce faire la dimension territoriale.

Bibliography

Alpe, Y. (2006). « Existe-t-il un « déficit culturel » chez les élèves ruraux ? ». *Revue Française de Pédagogie*, n° 156, pp. 75-88.

Alpe Y. & Fauguet J.-L. (2008). *Sociologie de l'école rurale*. Paris : L'Harmattan.

Alpe, Y., Champollion, P., & Poirey, J.-L. (coord) (2001, 2003, 2005, 2006, 2010). *L'enseignement scolaire dans les milieux ruraux et montagnards – Tomes 1, 2, 3, 4 & 5*. Besançon : Presses Universitaires Franc-Comtoises.

Arrighi, J.-J. (2004). « Les Jeunes dans l'espace rural : une entrée précoce sur le marché du travail ou une migration probable ». *Formation-Emploi*, n° 87.

Barthes, A. Alpe, Y. (2010). « Crisis and education to sustainable development and eco-citizenship behaviours ». Rencontres grand ouest sur l'intelligence territoriale « Intelligence Territoriale et prospective socio-écologique », 24, 25, 26 Mars 2010, Rennes.

Barthes, A., (2010), Ecocitoyenneté et nouvelles formes comportementales des ménages français vues à travers l'émergence du covoiturage/Eco-citizenship and new behaviours shapes: example of ecological mobility, colloque international "environnement et développement durable, apport des sciences sociales" Sfax, Gafsa, 11, 14 février 2010.

Barthes, A. (2009). L'écomobilité, une démarche d'aménagement durable des liens villes-montagne, un enjeu majeur de l'attractivité Alpine in Vie locale, ruralité, tourisme et paysages dans l'aire méditerranéo-

alpine, regards croisés franco-slovènes sur la durabilité, A. Barthes (dir.), Université de Provence, pp. 164-173.

Bertacchini, Y., Girardot, J.-J. & Gramaccia, G., 2006. « De l'intelligence territoriale. Théorie, Posture, Hypothèses, Définitions », in : *Actes du 5ème colloque "TIC et Territoire : quels développements ?"*. ISDM, juin 2006, n° 26.

Boix, R. (2003). « Las zonas Escolares Rurales en Catalunya ». In *Organizacion y gestion dos centros educativos*. Barcelona : Editorial Praxis.

Bourdieu, P. & Passeron, J.-C. (1970). *La Reproduction. Eléments pour une théorie du système d'enseignement*. Paris : Editions de Minuit.

Bozonnet, J.-P. (1992). *Des Monts et des mythes. L'imaginaire social de la montagne*. Grenoble : PUG.

Bressoux, P. (1994). « Les Recherches sur les effets-écoles et les effets-maîtres ». *Revue Française de Pédagogie*, n° 108.

Ben Ayed, C., Broccolichi, S., Mathey-Pierre, C. & Trancart, D. (2007), « Fragmentations territoriales et inégalités scolaires : des relations complexes entre la distribution spatiale, les conditions de scolarisation et la réussite scolaire des élèves ». *Education & Formations*, n° 74.

Caro, P. (2006). « La Dimension spatiale des systèmes emploi-formation ». *L'Espace géographique*, n° 3, pp. 223-240.

Champollion, P. (2008). « La Territorialisation du processus d'orientation en milieux ruraux

et montagnards : de l'impact du territoire à l'effet de territoire ». *Education & formations*, n° 77, L'Orientation.

Champollion, P. (2005). *Impact de la scolarisation en « zone de montagne » sur la réussite scolaire et l'orientation des élèves du CM2 jusqu'à la fin du collège*. Thèse de doctorat, Université de Provence. Lille : ANRT.

Champollion, P. & Legardez, A. (2008), « L'intelligence territoriale à l'œuvre: une démarche coopérative et partenariale de diagnostic territorial rassemblant acteurs et chercheurs », *Actes de la 3^{ème} conférence internationale sur l'intelligence territoriale*. Besançon, 15-18 octobre.

Champollion P., Barthes A., 2010, EDD et territoires, AREF, 17-20 septembre 2010, Genève

Champsaur, P. (dir.) (1998). *Les Campagnes et leurs villes*. Paris : INRA-INSEE.

Davaillon, A. & Ouevrard, F. (1998). « Réussit-on à l'école rurale ? ». *Cahiers Pédagogiques*, n° 365, pp. 33-35

Di Méo, G. (2003). « Territoires, Etats, nations et aménagements ». In Ciattoni A. et Veyret Y. (dir.). *Les Fondamentaux de la géographie*. Paris : A. Colin, Collection *Campus*.

Duru-Bellat, M. & Mingat, A. (1988). « Le Déroulement de la scolarité : le contexte fait des différences ». *Revue Française de Sociologie*, n° 29, pp. 649-666.

Grelet, Y. (2004). « La Reproduction sociale s'inscrit dans le territoire ». *Formation-Emploi*, n° 87. Paris : *La Documentation Française*.

Gumuchian, H. (2001). « Ecole, territoire et développement durable ». In *L'Enseignement scolaire en milieu rural et montagnard*, Tome 1, *Espaces ruraux et réussites scolaires*. Besançon : PUFC

Jean, Y. (dir.) (2007). *Géographies de l'école rurale. Acteurs, réseaux et territoires*. Paris : Ophrys Géographie, Collection « Essais géographiques ».

Joule, R.-V. & Bernard, F. (2007). Communication engageante et écologie : expériences pilotes dans le sud de la France. *La Revue Durable*, 23, 39-42.

Le Berre, M. (1992). « Territoires ». In Bailly A., Ferras R. et Pumain D. (dir.). *Encyclopédie de géographie*. Paris : Economica.

Legardez, A., Giral, J., Chamboredon, M-C. (2008) *Co-construction des savoirs dans le domaine de l'environnement*, UMR ADEF, ADEME et Région PACA, (2006-2008). Site de l'ADEME-PACA et IUFM - Université de Provence.

Mezeix, J.-F. & Grange, C. (2008). « Facteurs influençant l'orientation et le parcours de la troisième au post-baccalauréat d'une cohorte d'élèves de l'académie de Clermont-Ferrand ». *Education & Formations*, n° 77.

Moine, A. (2006). « Le Territoire comme un système complexe : un concept opératoire pour l'aménagement et la géographie ». *L'Espace géographique*, n° 2.

Ormaux, S. (2008). « Territoire et éducation : une relation en mouvement ». *Diversité « Où vas-tu à l'école ? Les liens aux lieux »*, n° 155, pp. 43-45.

Rhein, C. (2003). « L'espace, les sociologues et les géographes. Déconstruire et reconstruire les disciplines. Les jeux de l'interdisciplinarité ». *Sociétés contemporaines*, n° 49-50.

Sauvé, L. (2006). « L'organisation et la structuration du secteur de l'éducation en réponse au programme onusien du développement durable ». In « Former et éduquer pour changer nos modes de vie », *Liaison Energie/Francophonie*, n° 72, 12, pp. 33-41.

Vanier, M. (2007). *Les Entretiens de la Cité des Territoires : « Territoires, Territorialités, Territorialisations : et après » ?* Grenoble : PUG.

Van Zanten, A. (2001). *L'Ecole de la périphérie. Scolarité et ségrégations en banlieue*. Paris : PUF.