



**HAL**  
open science

## Un site de préparation aux études universitaires : entre information, formation, et auto-évaluation

Chantal Parpette, Jean-Marc Mangiante

### ► To cite this version:

Chantal Parpette, Jean-Marc Mangiante. Un site de préparation aux études universitaires : entre information, formation, et auto-évaluation. Lucile Cadet; Jan Goes; Jean-Marc Mangiante. Langue et intégration. Dimensions institutionnelle, socio-professionnelle et universitaire, 6, Peter Lang Publishing Group, pp.193-205, 2011, GRAMM-R. Etudes de linguistique française / GRAMM-R. Studies of French Linguistics, 978-90-5201-654-2. halshs-00855100

**HAL Id: halshs-00855100**

**<https://shs.hal.science/halshs-00855100>**

Submitted on 16 Jul 2023

**HAL** is a multi-disciplinary open access archive for the deposit and dissemination of scientific research documents, whether they are published or not. The documents may come from teaching and research institutions in France or abroad, or from public or private research centers.

L'archive ouverte pluridisciplinaire **HAL**, est destinée au dépôt et à la diffusion de documents scientifiques de niveau recherche, publiés ou non, émanant des établissements d'enseignement et de recherche français ou étrangers, des laboratoires publics ou privés.

**Source** : Mangiante, J-M et Goes J. (2010), *Langue et intégration : Dimensions institutionnelle, socio-professionnelle et universitaire*, Berne : Peter Lang.

## **Un site de préparation aux études universitaires : entre information, formation, et auto-évaluation**

Chantal Parpette

Université Lyon 2 – laboratoire ICAR (UMR 5191)

Jean-Marc Mangiante

Université d'Artois – laboratoire GRAMMATICA (JE 2489)

L'intégration des étudiants allophones dans l'enseignement supérieur en France et plus généralement dans les pays francophones, nécessite la mise en place de programmes d'accueil et d'accompagnement comportant un dispositif de formation linguistique.

La répartition très large de ces publics d'étudiants dans toutes les filières, leur hétérogénéité de niveau et de besoins linguistiques face à des exigences disciplinaires différentes, rendent difficile l'élaboration d'un programme de formation linguistique répondant aux objectifs de tous les apprenants.

Différents obstacles doivent en effet être surmontés :

- matériel : les cours en présentiel sont nécessairement limités en nombre d'heures, d'étudiants...
- financier : souvent, seuls les étudiants ERASMUS et ceux relevant de programmes d'échanges interuniversitaires sont pris en charge, les autres doivent s'inscrire volontairement à des centres de langue dont le coût n'est pas anodin,
- pédagogique : quel programme proposer devant l'hétérogénéité des filières suivies et des besoins langagiers ?

Les difficultés des étudiants étrangers portent principalement sur la compréhension des cours aussi bien à l'oral, ce qui se traduit par des prises de notes incomplètes, incorrectes ou confuses et par une participation à l'oral réduite, qu'à l'écrit avec des carences de lecture des documents spécialisés utilisés dans le cours ou du photocopié de cours dans certaines disciplines. A ces problèmes de compréhension, s'ajoute la difficulté de respecter les exigences disciplinaires, de se conformer aux règles de rédaction des exercices, épreuves d'examens, activités individuelles ou collectives de production d'informations, de documents demandés par l'enseignant (synthèses, exposés, compte-rendu d'expériences...). Ces difficultés sont encore plus importantes si le système universitaire des étudiants allophones est très éloigné du nôtre.

Nous nous proposons de présenter ici des exemples de sites de préparation aux études supérieures en français, et d'en montrer la faisabilité grâce aux environnements numériques développés par les universités, et permettant de pallier en partie ces obstacles à l'accompagnement des étudiants allophones.

En ce qui concerne la situation à l'université Lyon 2, nous mettrons plus particulièrement l'accent sur l'évolution qu'est en train de connaître le site au fur et à mesure de son intégration dans le cadre universitaire. En effet, la découverte qu'en font différents acteurs de l'université élargit la réflexion au-delà des préoccupations des enseignants de FLE, lui

imprime des orientations nouvelles, et pondère les différentes fonctions d'information, formation, et auto-évaluation qu'il peut remplir.

Pour l'université d'Artois, qui compte chaque année plus d'un millier d'étudiants étrangers sur ses différents sites, soit près de 10% de ses effectifs, nous décrivons le dispositif réunissant les étudiants du Master FLE, les collègues des différentes disciplines universitaires concernées par l'accueil des étudiants étrangers, et les universités partenaires, à travers deux sites différents.

## 1. Un site de préparation aux études en France à l'université de Lyon 2

### 1.1. Etape 1 : la compréhension des cours magistraux

Le projet d'élaboration d'un outil multimédia est né des difficultés constatées chez des étudiants étrangers à suivre les cours magistraux de leurs cursus de sciences économiques, droit ou autres disciplines de sciences humaines au sein de l'université Lyon 2. Nous avons donc dans un premier temps décidé de constituer un site comportant des extraits vidéo de cours magistraux accompagnés d'activités d'aide à la compréhension. Le module expérimental, intitulé *Aide à la compréhension des cours de sciences économiques en français*, a été construit autour d'un cours de *Relations monétaires internationales* de Licence 3 de Sciences économiques et gestion que suivaient des étudiants étrangers. C'est celui qui nous servira d'illustration dans le cadre de cet article, sachant qu'il constitue une matrice qui peut être adaptée à n'importe quelle autre discipline.

**Aide à la compréhension des cours**  
**de sciences économiques en français** | Université Lumière Lyon 2

ACCUEIL

Ici, vous pouvez prendre connaissance de certains cours du cursus de sciences économiques de l'université Lyon 2, et vous préparer à les suivre.

**1. Pour chaque cours, vous trouverez :**

- une présentation globale, écrite et orale
- le plan du cours
- la liste des notions que vous devez connaître pour comprendre ce cours (les pré-requis)
- des informations sur les examens
- un exemple de sujet d'examen traité
- des extraits de cours accompagnés d'activités linguistiques

**2. Pour vous entraîner à suivre les cours :**

Vous trouverez quelques extraits de cours enregistrés en audio ou vidéo.  
Sur chaque extrait, trois niveaux d'activités vous sont proposés :

- niveau 3 : écoute et prise de notes
- niveau 2 : écoute aidée de questions sur le contenu et sur la langue
- niveau 1 : écoute aidée de la lecture du polycopié du cours

**3. Vous trouverez également :**

- les corrigés des activités
- la liste des termes spécialisés présents dans chaque extrait
- la transcription des paroles de l'enseignant
- des données complémentaires sur certains événements ou certaines personnes évoqués dans les cours

**ENTRER**

Une *Activité Globale* vous permet de tester votre compréhension à la fin de l'écoute.  
Vous pouvez l'envoyer pour évaluation à [Chantal.Parpette@univ-lyon2.fr](mailto:Chantal.Parpette@univ-lyon2.fr)

L'objectif de ce site est de proposer aux étudiants des extraits vidéo de cours de 5 à 10 minutes. Ce dispositif est susceptible d'être utilisé dans des contextes d'apprentissage divers, aussi bien en présentiel, dans le cadre d'un cours de *français sur objectif universitaire*, qu'en

autonomie à distance. Pour répondre aux besoins d'un public éloigné, chaque extrait est accompagné des outils habituels permettant de travailler seul :


- la transcription, à laquelle l'étudiant peut se reporter pendant l'écoute,
- la liste des termes spécialisés utilisés dans l'extrait, accompagnée d'un lien vers un dictionnaire de la discipline,
- des données complémentaires comblant d'éventuels manques de connaissances par rapport aux étudiants français (explications sur un évènement, ou autres données),
- les corrigés des exercices de compréhension.


Pour chaque extrait, un simple clic permet de se reporter à l'outil souhaité.

Pour tenir compte de la diversité des publics potentiellement utilisateurs, les activités de compréhension orale sont prévues pour 3 niveaux différents à partir des mêmes extraits, les étudiants choisissant le traitement qui correspond le mieux à leur niveau :

- niveau 3 : c'est le niveau le plus avancé, dans lequel l'activité proposée est quasi similaire à celle qu'effectuent les étudiants français en cours, *une prise de notes, en écoute continue si possible.*

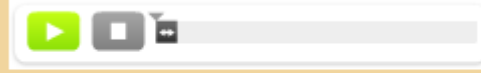
## Niveau 3

Lexique		<p>Ecoutez cet extrait et notez sur un papier ou dans l'encadré ci-dessous les données principales.</p> <ul style="list-style-type: none"><li>▪ Rapprochez-vous de la situation des étudiants qui ont suivi ce cours : vous pouvez arrêter l'enregistrement pour prendre des notes, mais ne revenez pas en arrière. Si c'est nécessaire recommencez l'écoute.</li><li>▪ Vous pouvez regarder le lexique avant de commencer, pour préparer votre écoute.</li><li>▪ Si cela vous semble difficile, vous pouvez choisir le niveau 2 ou 1.</li></ul>
Données complémentaires		
Transcription		
Activité globale		



- niveau 2 : c'est le niveau intermédiaire, dans lequel on retrouve une pratique caractéristique de la didactique des langues, *une écoute aidée par des questions de compréhension*, et le repérage de certains phénomènes discursifs (reformulations, polyphonie, dialogue avec le public, implicites, etc...)

A



**Consigne: 1. Ecoutez et répondez aux questions :**

- a) De quel phénomène économique parle cet extrait ?
- b) Que montrent globalement les travaux de Maddison ?
- c) Relevez des chiffres qui le prouvent.

vérifier

**Vocabulaire :**

1.« La mondialisation des échanges est **une tendance longue** » : relevez les 4 ou 5 manières différentes de reformuler cette expression .

2.« mondialisation » : relevez deux termes synonymes employés ici.

- niveau 1 : c'est le niveau le plus élémentaire. *L'écoute est précédée et soutenue par la lecture de la partie correspondante du photocopié de cours.* La stratégie du niveau 1 est différente de celle du niveau 2 dans la mesure où la lecture du photocopié, d'une part, rend certaines questions inutiles, et, d'autre part, permet de faire porter l'attention sur la comparaison entre les deux supports, de faire prendre conscience aux étudiants du fait que l'explication orale a une gestion de discours différente de l'écrit.

Lisez l'extrait du polycopié

### POLYCOPIE

#### Introduction

##### Les principales tendances du commerce international depuis 1945

Dans une étude publiée en 1995, Maddison souligne qu'en très longue période, la production mondiale et le commerce mondial ont augmenté très rapidement, mais que ce dernier s'est accru encore plus vite. Ainsi, entre 1820 et 1992, la moyenne annuelle des taux de croissance cumulés du PIB mondial a été de 2,17 contre 3,73 pour les exportations mondiales. Une autre manière de dire les choses est de souligner que le PIB mondial a été multiplié par 40 et le commerce mondial en volume par 540.

L'enseignement principal des tendances identifiées est le suivant : l'essentiel des échanges mondiaux s'effectue entre pays développés. On observe aussi un processus de régionalisation commerciale.

##### La croissance globale des échanges internationaux

On observe depuis la fin de la seconde guerre mondiale un accroissement très important des échanges mondiaux, accroissement qui contraste avec le repli observé au cours de l'entre-deux-guerres. Le graphique 1 montre cet accroissement entre 1950 et 2005 par sous-périodes.

Il apparaît que non seulement la croissance du commerce mondial a été régulière sur l'ensemble de la période, mais qu'elle a dépassé celle du PIB mondial.

Ecoutez l'extrait de cours correspondant à ce passage du polycopié et répondez aux questions :

- Qu'annonce l'enseignant au début de son introduction (information absente du polycopié) ?
- Une information du polycopié est absente du cours. Laquelle ?
- Quelle information est beaucoup plus développée à l'oral qu'à l'écrit ?
- Etc.

Ces activités de compréhension orale aboutissent à une tâche finale intitulée *activité globale* qui rapproche les étudiants de la situation universitaire ciblée. L'étudiant teste ainsi sa compréhension de l'extrait entendu et surtout sa capacité à la réinvestir. Résumé, petite étude de cas, analyse d'un article de presse lié au sujet traité, les formes de cette activité peuvent être très diverses selon les extraits de cours travaillés.

### Activité globale

Lexique	<b>Faites l'activité puis envoyez-la à votre tuteur</b>
Données complémentaires	
Transcription	
	<b>En quelques lignes, expliquez ce que signifie le terme « mondialisation » (ou « globalisation ») en donnant quelques exemples.</b>

Les activités de compréhension sont accompagnées de corrigés auxquels l'étudiant a accès directement, en cliquant sur la puce « vérifier ». L'activité globale en revanche est envoyée à un tuteur pour correction.

## 1.2. Etape 2 : le cours magistral et son environnement

Initié à partir du cours magistral, le dispositif a été très rapidement étendu à des données complémentaires présentes en amont et en aval du cours lui-même dans le déroulement du cursus. Dans la mesure où le dispositif ne comporte que des extraits limités de cours, ces éléments périphériques permettent de leur donner une plus grande cohérence en les intégrant à l'ensemble des discours et situations auxquels ils sont rattachés. Ces éléments complémentaires sont les suivants :

### ▪ Description écrite et orale du cours

La première a été récupérée sur la plaquette des formations mise en ligne par les départements de l'université. La seconde a été réalisée à notre demande par les enseignants qui ont enregistré sous forme audio ou vidéo de 5 à 8 minutes une explication détaillée de l'ensemble de leur cours semestriel. Cette forme orale est plus détaillée, plus concrète, et entre davantage dans l'objectif d'une maîtrise de la compréhension orale.

### ▪ Pré-requis

Aucun cursus universitaire n'est identique d'un pays à l'autre. Intégrer une formation française au niveau Licence 3 ou Master nécessite de vérifier que les connaissances acquises préalablement sont adaptées. La rubrique « pré-requis » liste les notions nécessaires à une bonne appréhension du cours, et permet à l'étudiant de vérifier qu'il maîtrise les savoirs antérieurs attendus.

### ▪ Exemple de sujet d'examen avec corrigé

En aval du cours, les procédures de validation jouent un rôle essentiel dans le déroulement du cursus. Elles constituent l'aboutissement du cours. D'une discipline à l'autre, d'un cours à l'autre, aussi bien les formes de validation que les compétences à mettre en œuvre peuvent être très diverses. QCM, questions de cours, dissertation, cas pratique, etc.. relèvent de micro-cultures universitaires différentes et exigent pour certains étudiants, au-delà d'une compétence linguistique, une adaptation culturelle. Les interrogations autour des examens sont récurrentes chez les étudiants en général. Cette partie du dispositif leur permet de découvrir ce que l'enseignant attend d'eux à l'issue de son cours.

La liste de ces éléments apparaît dès la première page du dispositif :

#### 1. Pour chaque cours, vous trouverez :

- une présentation globale, écrite et orale
- le plan du cours
- la liste des notions que vous devez connaître pour comprendre ce cours (les pré-requis)
- des informations sur les examens
- un exemple de sujet d'examen traité
- des extraits de cours accompagnés d'activités linguistiques

## 1.3. Etape 3 : des cours à l'ensemble du cursus

Certains responsables de formation (L1, L3, Master 1 ou 2), intéressés par la démarche, ont souhaité que ce site, initialement prévu pour les étudiants étrangers, soit mis également à la disposition des étudiants français. Ce besoin se fait particulièrement sentir, selon certains, pour l'entrée en première année de licence, et donc l'information auprès des bacheliers en train de choisir leur orientation universitaire.

Au-delà de la présentation de cours magistraux et de leurs données connexes, cela nous a amenés à compléter le dispositif par une présentation globale de l'ensemble de la formation, permettant aux étudiants, candidats à la première année ou à un master de sciences économiques par exemple, de découvrir les différentes spécialités<sup>1</sup> proposées par le département. Cela va nous conduire à changer l'intitulé du dispositif qui deviendra probablement *Introduction aux études universitaires en France*, avec un sous-titre précis adapté à chaque formation traitée.

C'est ainsi que le projet s'est enrichi d'interviews de responsables de formation décrivant les différents enseignements, modes de validation, travaux, stages, etc. du diplôme considéré. Y ont également été ajoutés des interviews d'étudiants relatant leur expérience de la formation. Cette extension à un 3<sup>e</sup> cercle de données a fait évoluer la fonction du dispositif. Sa fonction initiale essentielle était une fonction d'auto-évaluation et de formation linguistique, en particulier dans le cadre d'une utilisation en présentiel. Elle visait avant tout à permettre aux étudiants étrangers de mesurer leur capacité à suivre les cours, de s'entraîner à l'écoute en passant d'un niveau à l'autre de compréhension orale (cf étape 1). A partir du moment où ce site évolue pour s'adresser à un public plus large, allophone et francophone, ses différentes fonctions se distinguent plus nettement, selon le profil des utilisateurs. Pour les étudiants français, c'est quasi uniquement la fonction *information* sur le contenu et le déroulement du cursus, avec illustration concrète, qui sera activée, plus rarement sans doute la fonction *auto-évaluation*, et en aucun cas la *formation linguistique*. Pour les étudiants consultant depuis l'étranger, toutes les possibilités sont ouvertes. Un étudiant du Brésil, du Liban ou d'ailleurs peut se connecter comme le ferait un étudiant français, pour avoir une idée du contenu et de l'organisation du cours. Mais il peut aller plus loin et réaliser un travail de perfectionnement linguistique et méthodologique à partir de ces supports. C'est alors la dimension "formation" qui est mise en oeuvre. Les formations FLE en présentiel, quant à elles, s'attachent naturellement à la formation linguistique aux discours universitaires, et à la sensibilisation culturelle au fonctionnement de l'université.

## **2. Construction de sites de préparation à l'enseignement supérieur : la démarche entreprise à l'université d'Artois**

### **2.1. Analyse des besoins des étudiants allophones**

Les enseignants des différentes disciplines, malgré leur bonne volonté, ne marquent pas vraiment de différences d'approche didactique pour les étudiants étrangers par rapport aux autres étudiants natifs.

Une analyse des besoins spécifiques de ce public allophone paraît souvent difficile à réaliser par manque de temps et de moyens, le plus souvent.

Elle nécessite de pouvoir disposer d'enregistrements de cours magistraux, travaux dirigés et travaux pratiques et de documents écrits issus du travail universitaire. L'ensemble de ces discours collectés nécessite une analyse en vue d'une exploitation pédagogique soit dans des cours en présentiel soit au sein d'une plateforme à distance accessible avant le départ pour l'université ou pendant les études, par exemple dans le centre de ressources en langues (CRL) créé à Arras il y a maintenant deux ans.

---

<sup>1</sup> Terme à entendre dans le cadre du LMD, lequel hiérarchise les formations en *Domaine, Mentions et Spécialités*.



L'université d'Artois a opté pour la mise en place d'un dispositif hybride permettant de pallier les carences de l'accompagnement linguistique (limitation des publics concernés par la formation linguistique présentielle, contraintes matérielle et calendaire...).

Les cours en présentiel organisés pour les étudiants ERASMUS et les étudiants issus d'échanges universitaires bilatéraux ou de cursus doubles s'effectuent en partie au CRL sur des sites de formation linguistique produits par des étudiants de M2 FLE d'Arras sous le contrôle de leurs enseignants.

Ces mêmes sites peuvent être en partie utilisés avant l'arrivée en France des étudiants avec, pour les étudiants participant aux échanges, le concours de leurs enseignants de français.

Ce dispositif suppose une synergie entre les différentes composantes de l'université concernée par l'accueil des étudiants allophones : les enseignants-chercheurs des différentes filières universitaires, la composante FLE et les étudiants de M2 en stage interne, le Centre de Ressources en Langues, le Service des Relations Internationales.

L'analyse des besoins linguistiques des étudiants allophones constitue la première étape importante de la démarche entreprise. Elle fait l'objet d'un programme de recherche du laboratoire de linguistique française et didactique des langues Grammatica à partir de la construction de corpus universitaires en vue d'élaborer un référentiel de formation aux études universitaires en français utilisable pour la mise en place d'un dispositif hybride d'accompagnement linguistique.

Le référentiel se décline en deux parties : les compétences transversales aux différentes disciplines d'enseignement (la compréhension des cours magistraux par exemple) et les compétences spécifiques à la compréhension et à la production de discours disciplinaires répondant à des exigences méthodologiques particulières (synthèse de documents en sociologie, compte-rendu d'expérience, étude de cas...).

Pour réaliser l'analyse et le recueil des discours universitaires, un suivi des étudiants ERASMUS et ceux des programmes d'échanges est effectué par des étudiants de M2 professionnel FLE, dans le cadre de leur stage obligatoire réalisé ici sur les différents sites de l'université d'Artois. Le stage consiste à observer les cours de FLE en présentiel, les cours suivis dans les différentes filières (scientifiques, économiques, sciences humaines...), questionner les étudiants (oralement et par écrit), organiser des entretiens dirigés, collecter des enregistrements de cours et des documents écrits (prises de notes, épreuves d'examens, corrigés, photocopies de cours...).

L'ensemble de ces documents est analysé et sert en partie à la construction de sites didactiques destinés aux étudiants étrangers et répartis selon les différentes spécialités.

## **2.2. Le dispositif d'accompagnement et l'exploitation pédagogique**

La mise en place des activités pédagogiques réalisées par les étudiants de M2 FLE, par groupes de 2/3, s'effectue à partir des enregistrements et des documents écrits collectés dans les cours des différentes filières de l'université où les étudiants étrangers sont inscrits.

Les sites pédagogiques sont conçus pour les étudiants étrangers selon deux usages possibles :

- préparation avant le départ avec un suivi par forum ;
- accompagnement durant les études au centre de ressources en langue, où se déroule une partie des cours présentiels organisés à chaque semestre (30 heures par semestre).

## Exemples de programme de préparation aux études universitaires

Le site *CDPFR (culture, droit, politique, France)* a été conçu en 2008 par deux étudiantes du master FLE d'Arras, Olga SYTCHEVA et Charlotte DEROUBAIX, afin de préparer des étudiants russes à séjourner en France dans le cadre d'études à la faculté de droit et sciences politiques de Douai, mais il a été utilisé au CRL également pour des étudiants d'autres nationalités.

Les étudiants allophones ont la possibilité de s'entraîner à suivre des cours magistraux de droit, dont des extraits vidéos ont été mis en ligne sur le site à partir des enregistrements réalisés sur place par les étudiantes stagiaires du master FLE. Le site comporte aussi des exercices de grammaire, de phonétique et des documents juridiques permettant d'approfondir leurs connaissances du droit et de la politique française. Le site propose aussi des activités liées à la préparation du séjour en France (formalités administratives pour le visa, la carte de séjour, le logement...) à partir de formulaires exploités dans le cadre d'activités pédagogiques.

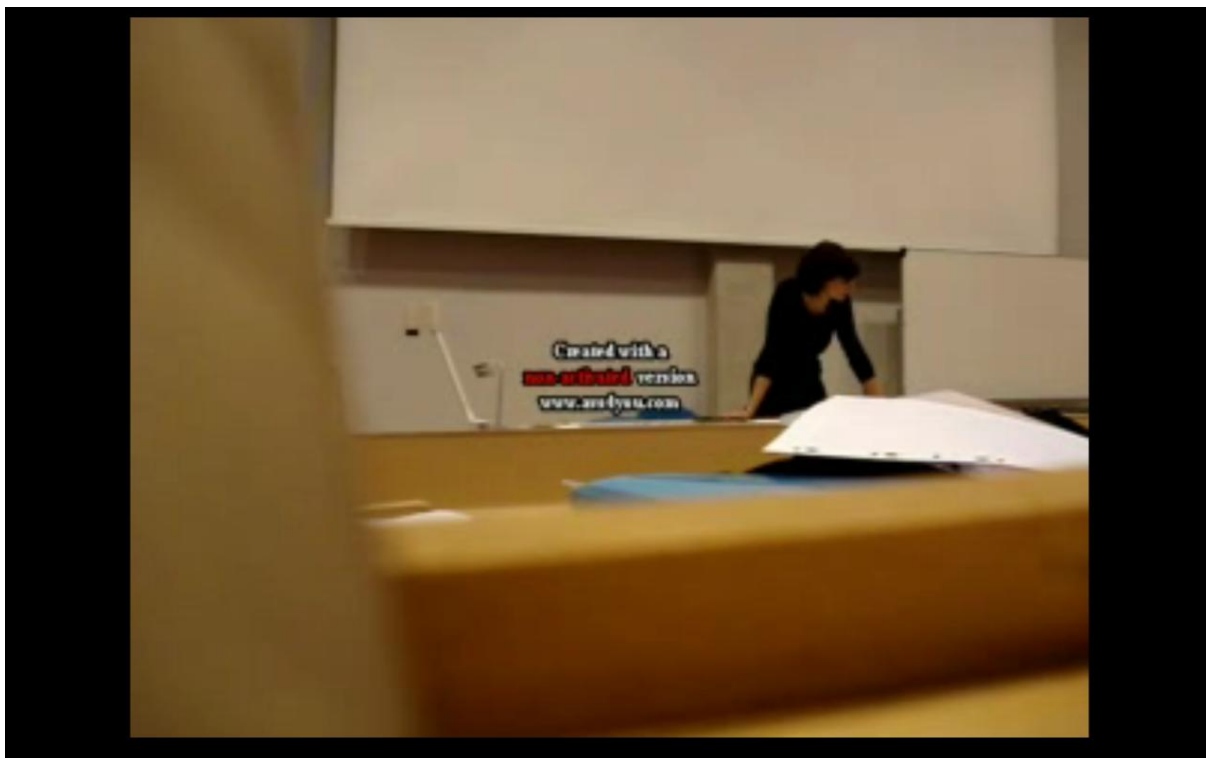
### Page d'accueil du site

The screenshot shows a web browser window displaying the homepage of the CDPFR website. The browser's address bar shows the URL: <http://cdpfr.over-blog.com/categorie-10628293.html>. The page title is "Culture/Droit/Politique France". The main content area is divided into several sections:

- Catégories:** A list of categories with their respective counts: [charte d'utilisation du blog](#) (1), [systeme universitaire](#) (3), [démarches administratives](#) (14), [vie quotidienne](#) (3), [phonétique](#) (1), [grammaire](#) (8), [politique](#) (8), [cours de droit](#) (5), [exercices de droit](#) (13), [méthodologie des exercices de droit](#) (1), [aide lexicale](#) (2), [liens](#) (2), [forum](#) (1), [conseils: suivre des cours à l'université](#) (2), [conseils: démarches administratives](#) (4), [aide technique](#) (1).
- Présentation:** A section titled "Blog : Culture, droit, politique français pour les Russes" with a small Russian flag icon. Below it, a "Description" paragraph explains the blog's purpose: "Ce blog est destiné à préparer des étudiants russes à séjourner en France dans le cadre d'études à l'université en faculté de droit et sciences politiques. Il s'agit donc pour eux de s'entraîner à suivre des cours, de s'exercer en grammaire, phonétique et civilisation ainsi que d'approfondir leurs connaissances du droit et de la politique française. De plus, ce site va les aider à préparer leur séjour pour ce qui concerne les démarches administratives nécessaires et la vie quotidienne." It includes links for "Recommander ce blog" and "Retour à la page d'accueil".
- cours de droit:** A section dated "Mardi 16 décembre 2008" with the title "Organisation juridictionnelle française". Below the title is a diagram of the "ORGANISATION JURIDICTIONNELLE NATIONALE FRANCAISE" showing three branches: "ORDRE JUDICIAIRE" (with sub-branches "MATIERE CIVILE" and "MATIERE PENALE"), and "ORDRE ADMINISTRATIF".

The browser's taskbar at the bottom shows several open applications, including "démarrer", "Afficher le Bureau", "CANAL + C...", "3M4.doc - ...", "article JM C...", "plan\_memoi...", "cours de dr...", "Sans titre - ...", and "FR". The system clock shows "12:18".

### Extraits de cours de droit



Des activités liées à la prise de notes (phrases à relier à des passages du cours enregistré), complètent une série de questions de compréhension sur des passages du cours.

### **Le partenariat en sciences sociales avec l'université de la Complutense à Madrid**

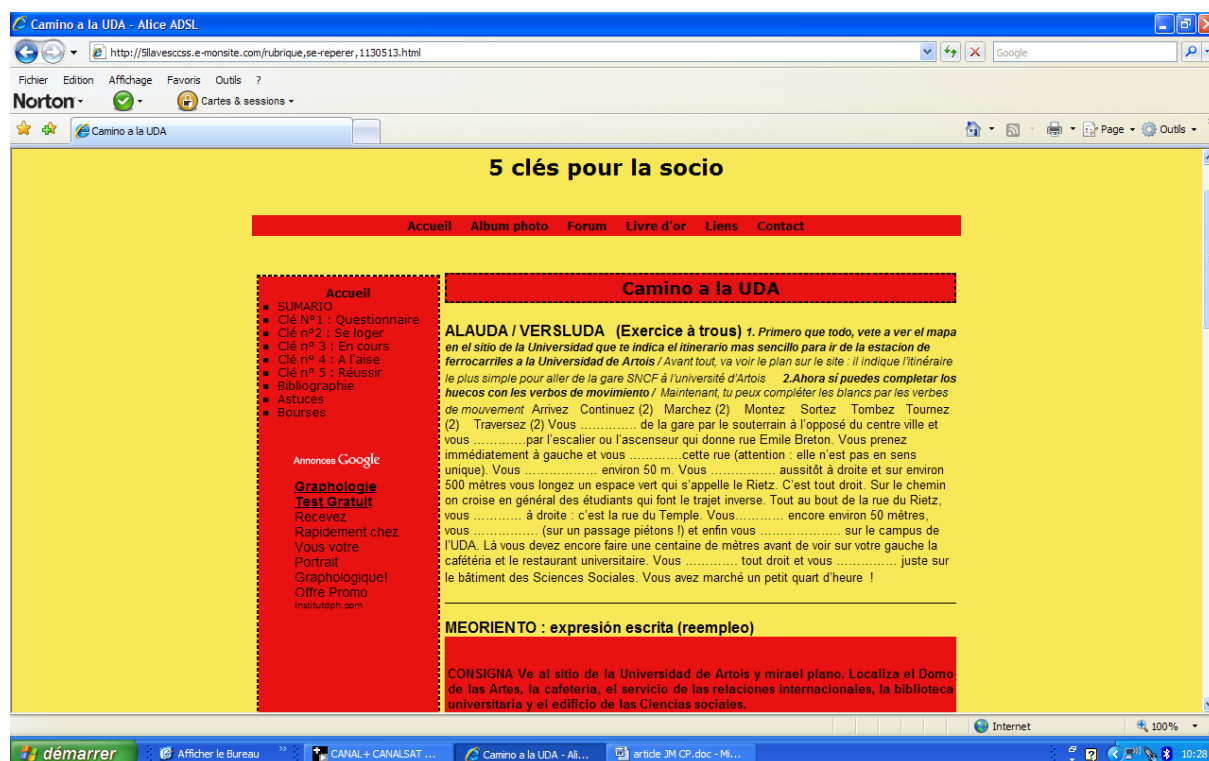
La construction de sites de préparation des étudiants allophones aux études supérieures en français s'inscrit aussi dans des programmes interuniversitaires. Ainsi un site pédagogique a été conçu par trois étudiants<sup>2</sup> de M2 FLE pour préparer des étudiants espagnols de la faculté de sciences sociales de l'université de la Complutense à Madrid, à suivre un master 1 dans cette filière en France. Ces trois étudiants ont effectué leur stage de master à Madrid durant 4 mois et ont utilisé ce site avant et pendant leur séjour sur place.

A partir d'enregistrements de cours et de recueil de documents écrits avant leur départ, ils ont construit une série d'activités à faire réaliser à distance ou en présentiel, réunies dans un site dont une grande partie des consignes figurent en espagnol : *Cinq clés pour la sociologie*.

---

<sup>2</sup> G. DUJARDIN, S. AIT-AHMED, A. POMMET.

## Exemple d'activité sur la localisation à partir du site de l'université d'Artois



Le site insiste sur les différentes situations de la vie étudiante : la recherche d'un logement avec un travail sur les annonces d'hébergement et des conseils, la localisation des services de l'université, la prise de notes et certains aspects méthodologiques des cours de sciences sociales...

Il est à compléter encore avec des ressources pédagogiques issues de documents collectés dans les cours de sciences sociales mais il a permis aux étudiants stagiaires de préparer en amont leur travail de sensibilisation des étudiants espagnols aux études dans l'enseignement supérieur, d'une part par une analyse de leurs besoins à travers des questionnaires et, d'autre part, par des activités en ligne sur le repérage d'informations, la localisation, la demande de renseignements, la méthodologie générale des études de sciences sociales...

### Conclusion

Nous avons souhaité donner un bref aperçu des dispositifs de préparation aux études supérieures en français qu'il est possible d'élaborer en mobilisant les étudiants des filières FLE, les collègues des différentes UFR, et en recourant aux environnements numériques des universités.

Aux capacités informatiques et collaboratives développées par les universités s'ajoutent les ressources qu'il est possible de collecter sur place au sein des cours et les appuis que l'on peut susciter de la part des collègues des différentes filières, tous concernés par les difficultés rencontrées par les étudiants allophones.

Les résultats déjà relevés à l'université d'Artois, cette expérience ne datant que de 3 ans, concernent à la fois les étudiants allophones et l'ensemble des composantes de l'université qui les accueillent.

Les enseignants des différentes filières qui ont acceptés d'être enregistrés, de fournir des documents et de réfléchir à l'intégration dans leurs cours des étudiants allophones, ont pris

conscience des difficultés liées à l'adaptation à la méthodologie universitaire « à la française » et du rôle qu'ils peuvent jouer au sein d'un dispositif global d'analyse des besoins et de formation linguistique. Leurs approches pour présenter leurs cours, les consignes de travail et plus généralement la méthodologie requise, ont évolué à la suite de cette collaboration et ils réfléchissent aussi à une application aux étudiants français, notamment dans le cadre du programme d'aide à la réussite, mis en place en Licence.

S'il est encore un peu tôt pour faire un lien direct entre le recours aux sites de préparation aux études supérieures, mis en place à l'université d'Artois, et la progression du niveau de langue des étudiants allophones, en revanche il est apparu très clairement que ces derniers se sentent plus à l'aise dans les cours et que leur sentiment « d'insécurité » linguistique dans les cours s'est atténué<sup>3</sup>.

L'objectif de la démarche décrite, à partir du site de préparation aux études en France à l'Université Lyon 2, est de mettre à la disposition de tous les départements qui le souhaitent un outil simple de présentation des cursus permettant aux étudiants de s'informer, de se former sur le plan linguistique, et d'auto-évaluer leurs capacités à intégrer le cursus qu'ils visent. Le dispositif est techniquement très souple et peut être modifié sans difficulté en fonction des besoins. On peut aussi bien y ajouter que retirer des rubriques, supprimer les « pré-requis », ajouter une partie « stage », etc., donc l'adapter aux besoins de chaque formation. Il est consultable dans sa version première et expérimentale, et peut être mis à disposition sur DVD à tout formateur intéressé<sup>4</sup>.

---

<sup>3</sup> D'après les enquêtes effectuées par les étudiants stagiaires auprès des étudiants allophones.

<sup>4</sup> Contacts : [Chantal.Parpette@univ-lyon2.fr](mailto:Chantal.Parpette@univ-lyon2.fr)  
[jmarc.mangiante@univ-artois.fr](mailto:jmarc.mangiante@univ-artois.fr)