



**HAL**  
open science

# Étude du mobilier archéologique issu des fouilles anciennes : le mobilier métallique

Olivier Thuaudet

► **To cite this version:**

Olivier Thuaudet. Étude du mobilier archéologique issu des fouilles anciennes : le mobilier métallique. BOUIRON, Marc. Nice, La colline du château, histoire millénaire d'une place forte, Mémoires millénaires, pp.267-277, 2013, 978-2-919056-23-1. halshs-01065871

**HAL Id: halshs-01065871**

**<https://shs.hal.science/halshs-01065871>**

Submitted on 10 Jul 2019

**HAL** is a multi-disciplinary open access archive for the deposit and dissemination of scientific research documents, whether they are published or not. The documents may come from teaching and research institutions in France or abroad, or from public or private research centers.

L'archive ouverte pluridisciplinaire **HAL**, est destinée au dépôt et à la diffusion de documents scientifiques de niveau recherche, publiés ou non, émanant des établissements d'enseignement et de recherche français ou étrangers, des laboratoires publics ou privés.

# ÉTUDE DU MOBILIER ARCHÉOLOGIQUE ISSU DES FOUILLES ANCIENNES

## LE MOBILIER MÉTALLIQUE

PAR OLIVIER THUAUDET, DOCTORANT AU LA3M (UMR 7298)

Le mobilier métallique issu des fouilles anciennes réalisées sur la colline du Château à Nice comporte une centaine d'artefacts, pour la plupart en alliage cuivreux. Ils proviennent de contextes non stratifiés et non précisément localisés. Leur étude technique est associée, quand cela est possible, à une approche comparative susceptible de les restituer dans une période chronologique. Certains objets très spécifiques comme ceux associés à de la matière dure animale sont étudiés par Isabelle Rodet-Belarbi (voir *supra* p. 261). De même, ceux à caractère religieux tels que les médailles, crucifix, chapelets et perles pouvant s'y rapporter ont été analysés par Régis Bertrand<sup>1</sup>.

La numérotation signalée en caractères gras restitue celle utilisée dans l'inventaire général du mobilier<sup>2</sup>.

### LES BOUCLES

Treize boucles ont été enregistrées. Elles sont en alliage cuivreux hormis trois d'entre elles, en fer, référencées sous les numéros 160, 166 et 168 (fig. 1, nos 1, 7, 6). La première, une boucle d'harnachement, se détache quelque peu du type classique par une forme très angulaire et une courbure au centre de son grand côté. Elle n'en est pas moins indatable. Les deux autres sont rectangulaires. Un spécimen au cadre quadrangulaire, le numéro 161 (fig. 108, n° 5), en alliage cuivreux, issu de la fonte, porte sur ses traverses de profondes traces de limage. Ces artefacts, quoique assez peu courants, sont difficilement datables.

Trois boucles circulaires, les numéros 163, 164 et 167 (fig. 1, nos 4, 3, 2), présentent une section ovale aplatie et un ardillon plat. Deux d'entre elles conservent encore des restes de tissus près de leur ardillon. Rares en contexte archéologique avant le XIII<sup>e</sup> siècle, les boucles circulaires en alliage cuivreux sont ensuite très nombreuses jusqu'au début de l'époque Moderne où elles passent de mode (ThuauDET 2008, p. 48-50, 55-58).

La boucle n° 83 (fig. 1, n° 12), à double fenêtre semi-ovale, à ergots externes dans l'axe de la traverse médiane, est à rapprocher d'un exemplaire avignonnais (place de la Principale) issu d'un contexte daté de 1460-1480 (ThuauDET 2008, p. 104), d'une forme toutefois plus large que longue par rapport à celle du corpus.

Rectangulaire et convexe, la boucle n° 169 (fig. 108, n° 8) conserve des traces de fibres sur trois de ses traverses. Elle est constituée de deux pièces indépendantes : un cadre d'un seul tenant et, ici disparue, une barre jouant le rôle de traverse médiane, accueillie sur chaque petit côté du cadre par une excroissance visible en coupe. Un ardillon accompagné d'une chape mobile comme pour la boucle n° 162 (fig. 1, n° 11) complétait l'objet. Ces deux artefacts sont des boucles à système, fort courantes entre le milieu du XVII<sup>e</sup> siècle et le premier tiers du XIX<sup>e</sup> siècle<sup>3</sup>. Elles sont employées selon leur forme et les caractéristiques des organes de fixation à la fermeture des chaussures, à l'agrafage de la cravate, à la fixation de la culotte, à la décoration du chapeau. Amovibles et donc aisément remplaçables, elles participent d'une certaine frivolité dans le costume de l'époque. À contrario, la boucle de ceinture devient moins fréquente. Les boucles à système apparaissent d'abord en Angleterre et se diffusent avec un léger retard en Europe de l'ouest et du nord<sup>4</sup>.

La morphologie du numéro 169 est selon G. Bailey (2005, p. 12, n° 9) caractéristique de la période de 1690 à 1790, pour R. Whitehead de l'intervalle 1720-1790 (2003, p. 113), pour Fr. Doré, en France, de 1765 à 1820 (2008, p. 15). D'après R. Whitehead, cette boucle, destinée au chapeau, ne devient véritablement à la mode qu'après les années 1770 (Whitehead 2003, p. 113).

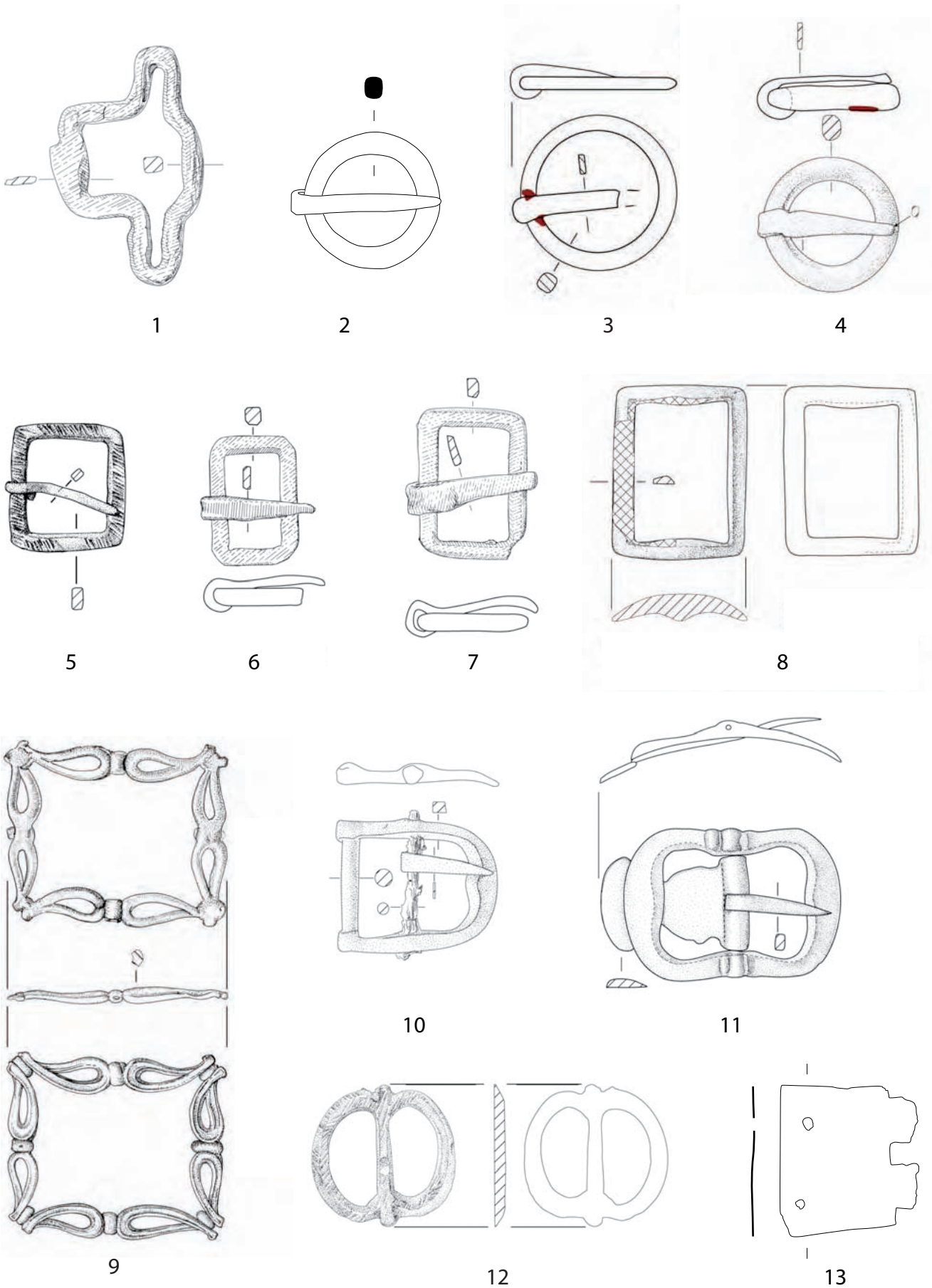
Le numéro 162, avec sa chape terminée en ancre, est, selon R. Whitehead, une boucle de chaussure attribuable aux années 1660 à 1720 ; d'après le catalogue de G. Bailey, un type majoritairement datable de fin XVII<sup>e</sup>-début XVIII<sup>e</sup> siècle, même si quelques exemplaires peuvent être plus tardifs (milieu-fin XVIII<sup>e</sup> siècle) (2005, p. 4-12). D'après Fr. Doré, la forme du cadre est typique sur

<sup>1</sup> Ces objets seront présentés ultérieurement dans le cadre de la publication des fouilles de la cathédrale.

<sup>2</sup> Certains dessins réalisés par Carole Cheval en 2007 et 2008 ont été repris et insérés sans modification. L'ensemble des autres figures a été exécuté par l'auteur de ce chapitre : il s'agit des fig. 1, nos 1 et 3 à 12 ; fig. 3, n° 25 ; fig. 6, n° 1 à 10.

<sup>3</sup> Bailey 2005, p. 4-12 ; Bailey 2001, p. 90-93 ; Doré 2008, p. 14-15 ; Whitehead 2003, p. 96-125.

<sup>4</sup> Se reporter à Doré 2008, p. 11-12 pour une explication de ce phénomène.



■ Restes de tissus  
 ▨ Restes de fibres

0  5cm

Fig. 1 : Boucles (DAO C. Cheval et O. Thuaudet)

le territoire français de la période fin XVII<sup>e</sup>-milieu XVIII<sup>e</sup> siècle, mais celle de la chape, du milieu du XVIII<sup>e</sup> siècle (2008, p. 14, 18). Un exemplaire trouvé dans un contexte avignonnais moderne non communiqué pour le moment est l'artefact provençal qui s'en rapproche le plus morphologiquement (Thuaudet 2008, p. 96-97).

La boucle n° 165 (fig. 1, n° 10) s'apparente à différents exemplaires à double fenêtre asymétrique retrouvés en Provence, dans le reste de la France (Thuaudet 2008, p. 90-91) et au Royaume-Uni (Whitehead 2003, p. 90-97) entre le XIII<sup>e</sup>-XIV<sup>e</sup> siècle et le début du XVIII<sup>e</sup> siècle. Sa morphologie et son aspect composite (traverse distale en fer) jouent en faveur d'une datation moderne. Il s'agit très probablement d'une boucle de chaussure à système appartenant à un type répandu entre 1660 et 1720 selon R. Whitehead (2003, p. 97) ; entre la fin du XVII<sup>e</sup> et le milieu du XVIII<sup>e</sup> siècle, en France, selon Fr. Doré (2008, p. 14).

Rectangulaire, doté d'un cadre ajouré orné d'arabesques, l'artefact n° 82 (fig. 1, n° 9) en alliage blanc, a perdu sa traverse médiane, vraisemblablement en fer, dont la réception se faisait par les deux cylindres visibles au milieu de ses grands côtés. Un artefact cuivreux présentant de nombreuses similitudes au niveau du décor a été découvert sur le site de Roquefeuille (XVI<sup>e</sup>-XVIII<sup>e</sup> siècle), à Pourrières dans le Var (Foy, Vallauri 1984, p. 42), un second dans le port de Pomègues, à Marseille (Goury 1994, p. 45). Cette boucle à système est datée de 1720-1790 par R. Whitehead (2003, p. 107), de la première moitié du XVIII<sup>e</sup> siècle pour G. Bailey (2005, p. 6), et pour la France du milieu du XVIII<sup>e</sup> siècle d'après Fr. Doré (2008, p. 14).

L'élément isolé n° 231 est une chape cuivreuse à pattes en retrait pour boucle à ardillon (n° 231 ; fig. 1, n° 13).

## LES BOUTONS

Les boutons du corpus, soit 48 spécimens, ont été regroupés pour faciliter leur étude au sein de 10 sous-ensembles répartis dans 3 grandes familles : boutons à cupules, boutons pleins et boutons d'uniformes militaires

### LES BOUTONS À CUPULES

Un premier ensemble comprend cinq boutons globulaires, les numéros 25, 36, 41, 60 (fig. 2, n°s 1, 3, 4, 5) et 72 (non figuré). Ils sont réalisés par brasure de deux cupules hémisphériques embouties. Placée au préalable, une attache appelée bélière passe par un trou de la cupule inférieure au revers de laquelle elle est brasée pour une bonne fixation. De dimensions très proches – entre 1,8 et 1,9 cm de diamètre pour 1,3 à 1,5 cm de hauteur sans compter la bélière – ce type est comparable aux boutons sphériques à bélière connus dans l'iconographie provençale à partir du milieu du XIII<sup>e</sup> siècle (Thuaudet 2008, p. 200-201). Ils sont toutefois de plus grande taille. Les recherches dans l'iconographie et les catalogues montrent une prédominance du type présentement étudié pour le XVIII<sup>e</sup> siècle

(ex : Bailey 2004, p. 77-78). Le numéro 72 (non représenté), morcelé, doit pouvoir être rattaché à cette famille.

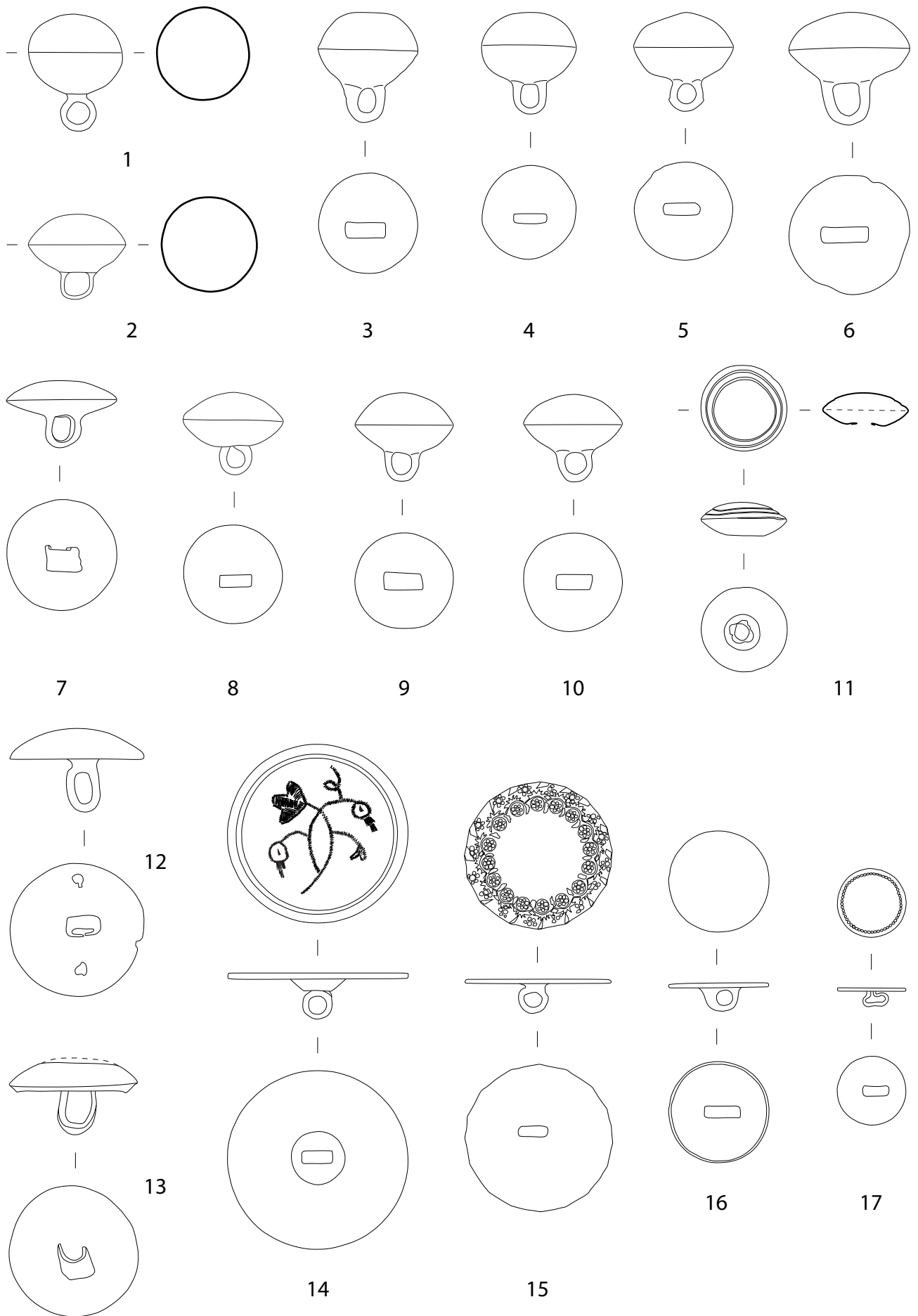
Huit spécimens discoïdaux, les numéros 26, 29, 34, 43 fig. 2, n°s 2, 7, 6, 8), 45, 46, 48 (fig. 2, n°s 9, 10, 11), 62 (fig. 110, n° 3) composent ce second groupe. Ils sont fabriqués par brasure de deux cupules embouties et la bélière est disposée de la même manière que précédemment. Avec le numéro 48 dont la bélière s'est perdue, on constate que la perforation a été réalisée vers l'extérieur de la cupule inférieure. Deux cercles concentriques sont gravés sur sa cupule supérieure. Le revers du numéro 29 est étamé et porte des traces de réparations, en l'occurrence des amas d'étain. Le numéro 62 a éclaté à cause de la dilatation engendrée par l'oxydation de la brasure dont il est entièrement rempli. Les boutons discoïdaux sont connus depuis fin XIII<sup>e</sup>-début XIV<sup>e</sup> siècle en Provence (Thuaudet 2008, p. 203), mais la hauteur relativement importante des numéros 34, 43, 45 et 46 (fig. 2, n°s 6, 8 à 10) ne se rencontre pas de manière courante au Moyen Âge ni même au début de l'époque Moderne. Si cette variation morphologique est actuellement difficile à cerner chronologiquement, le lien avec les boutons du premier groupe dont la morphologie est relativement proche paraît évident.

Les numéros 27 et 28 (fig. 2, n°s 12 et 13) se caractérisent par une forme circulaire. Ils sont composés d'une cupule bombée – obtenue par emboutissage – et d'une tôle plate à laquelle est fixée la bélière selon le procédé énoncé ci-dessus. Le numéro 27 présente deux perforations de fonction indéterminée au revers ; quant à la cupule du numéro 28, elle conserve la trace d'un choc avec la partie supérieure aplatie. Ces objets sont bien connus pour la période moderne et ordinairement datés des XVII<sup>e</sup> et XVIII<sup>e</sup> siècles<sup>5</sup>.

Deux boutons à cupule unique à motif floral ou géométrique composent le quatrième groupe. La tôle se fixait sur une âme en matériau dur percée d'œillets pour la fixation. Le numéro 33 (fig. 3, n° 9) est orné, au centre de sa cupule, d'un relief décoratif fait de plantes grasses et de trois petites fleurs ; une série de « vagues » orne sa circonférence. Les motifs végétaux ont toujours été présents sur certains types de boutons médiévaux, mais la forme et surtout le modelé de cette représentation prennent des proportions et un développement totalement atypiques au XVIII<sup>e</sup> et dans la première moitié du XIX<sup>e</sup> siècle. À Marseille, un exemplaire issu de la fonte découvert lors des fouilles de l'Alcazar dans une strate fin XIX<sup>e</sup>-début XX<sup>e</sup> siècle, et un spécimen mis au jour à la Vieille-Major obtenu par estampage et datant de la première moitié du XVIII<sup>e</sup> siècle en sont caractéristiques<sup>6</sup>. Contrairement au numéro 52 (fig. 3, n° 8), les bords du numéro 33 ne s'incurvent pas vers l'intérieur au revers, mais restent perpendiculaires (h = 0,2 cm) à sa face supérieure (ex : fig. 3, n° 7). Le numéro 52 présente également un reste d'anneau en cuir qui participait au système de fixation. Sur le dessus, il comporte un décor de cannelures circonscrites côté interne par un ressaut.

<sup>5</sup> Par exemple : Bailey 2005, p. 19-21 ; Goury 1994, p. 51 ; Pujol, Pujol 1999, p. 136.

<sup>6</sup> La publication de données concernant l'étude du mobilier métallique retrouvé à Marseille au Moyen Âge, durant les époques Moderne et Contemporaine est en cours dans le cadre d'un PCR sur les fouilles récentes de Marseille.



0  5cm

Fig. 2 : Boutons (DAO O. Thuaudet)

## LES BOUTONS PLEINS

Le premier ensemble comporte six boutons, les numéros 38, 39, 44, 47 (fig. 2, n<sup>os</sup> 16, 17, 15, 14), 57, 63 (fig. 3, n<sup>os</sup> 2 et 10). Ces artefacts comprennent une partie circulaire, plate ou légèrement bombée (n<sup>o</sup> 63), issue de la fonte, et d'une bélière brasée directement au revers ou par l'intermédiaire d'un cône (n<sup>o</sup> 47 ; fig. 2, n<sup>o</sup> 14) selon une formule typique de la fin de l'époque Moderne. Le spécimen n<sup>o</sup> 39 est décoré sur sa périphérie par une couronne de points en creux, et le n<sup>o</sup> 44, par une frise de motifs végétaux réalisés par poinçonnage. Le numéro 47 est orné par la gravure de plusieurs zigzags disposés de façon à former des fleurs ouvertes ou à l'état de bourgeon, le tout entre deux lignes concentriques incisées. Le numéro 63 est quant à lui décoré sur toute sa surface de multiples motifs végétaux en relief dont de nombreuses fleurs. Ces boutons plats à bélière, souvent travaillés, sont connus dès le XIII<sup>e</sup> siècle (Thuaudet 2008, p. 205), mais il faut attendre la fin du XV<sup>e</sup> siècle pour qu'ils deviennent courants en Europe<sup>7</sup>. Toutefois, les motifs végétaux qui en couvrent certains sont caractéristiques du XVIII<sup>e</sup> et de la première moitié du XIX<sup>e</sup> siècle. Un second groupe contient le numéro 40 (fig. 3, n<sup>o</sup> 1). Ce bouton issu de fonte, à bélière brasée, a vraisemblablement comporté un décor à fort modelé en son centre, mais seul celui situé en périphérie est encore visible.

Le troisième ensemble comprend des boutons de manchette issus de fonte, le n<sup>o</sup> 50/51 et le n<sup>o</sup> 70 (fig. 3, n<sup>o</sup> 11 et 12). Un exemplaire a par ailleurs été retrouvé dans une tombe (non datée) à Rouffach (Haut-Rhin), dans l'église des Récollets, à hauteur des poignets (Brunel 1990, p. 148). Ici, dans les deux cas, les paires de boutons sont plats et reliés entre eux par un anneau traversant leur bélière. Les boutons n<sup>o</sup> 50/51, de forme circulaire, sont décorés par trois cercles en relief dont deux de grènetis et une bosse centrale. Cette dernière caractéristique n'est pas sans rappeler certains spécimens anglais du XVIII<sup>e</sup> siècle (Bailey 2004, p. 57-59). Le numéro 70, un bouton carré aux bords chanfreinés, sont ornés au moyen de lignes creuses de fleurs à trois pétales dont le bouton et les sépales sont visibles. Ce type d'objet de forme presque exclusivement circulaire ou carrée aux bords chanfreinés, et plus rarement à cabochon<sup>8</sup>, est ordinairement daté du XVII<sup>e</sup> mais plus souvent du XVIII<sup>e</sup> siècle<sup>9</sup>.

Les numéros 53, 78 et 80 (fig. 3, n<sup>os</sup> 4 à 6), boutons légèrement bombés dont le rivet ne s'est pas conservé dans son intégralité, sont entièrement issus de la fonte. Le numéro 53, en alliage blanc, présente une bordure en saillie ainsi que les restes d'une couverture blanchâtre (étamage ?) adoptant la forme d'une croix. Le numéro 78 est décoré en périphérie d'une succession de lignes proéminentes, au motif très abîmé, circonscrites par un ressaut ; au centre, plusieurs bosses sont disposées sans ordonnancement. Le numéro 80 présente un décor végétal en relief. Des espaces compartimentés par des arabesques forment les pétales d'une grande fleur dont le cœur est une petite fleur façonnée par des pétales en creux. Chaque pétale du tour contient

une plante dont les feuilles disposées en corolle sortent de la bordure. Ce bouton est là encore l'illustration d'une formule décorative dont la chronologie a été mentionnée précédemment.

## LES BOUTONS D'UNIFORMES MILITAIRES

Dix-neuf artefacts (fig. 4), presque tous datables de la période 1789-1804 et portant une ornementation estampée en relief sur leur face supérieure, sont ici rassemblés. Le tableau ci-après (tab. VIII, p. 292) répertorie pour chaque bouton le numéro d'inventaire auquel il se rapporte ainsi que le numéro de sa représentation sur la fig. 4. Ce dernier est le seul à être mentionné dans l'étude pour plus de facilité et afin d'éviter la répétition des numéros d'inventaire chaque fois qu'un artefact est cité.

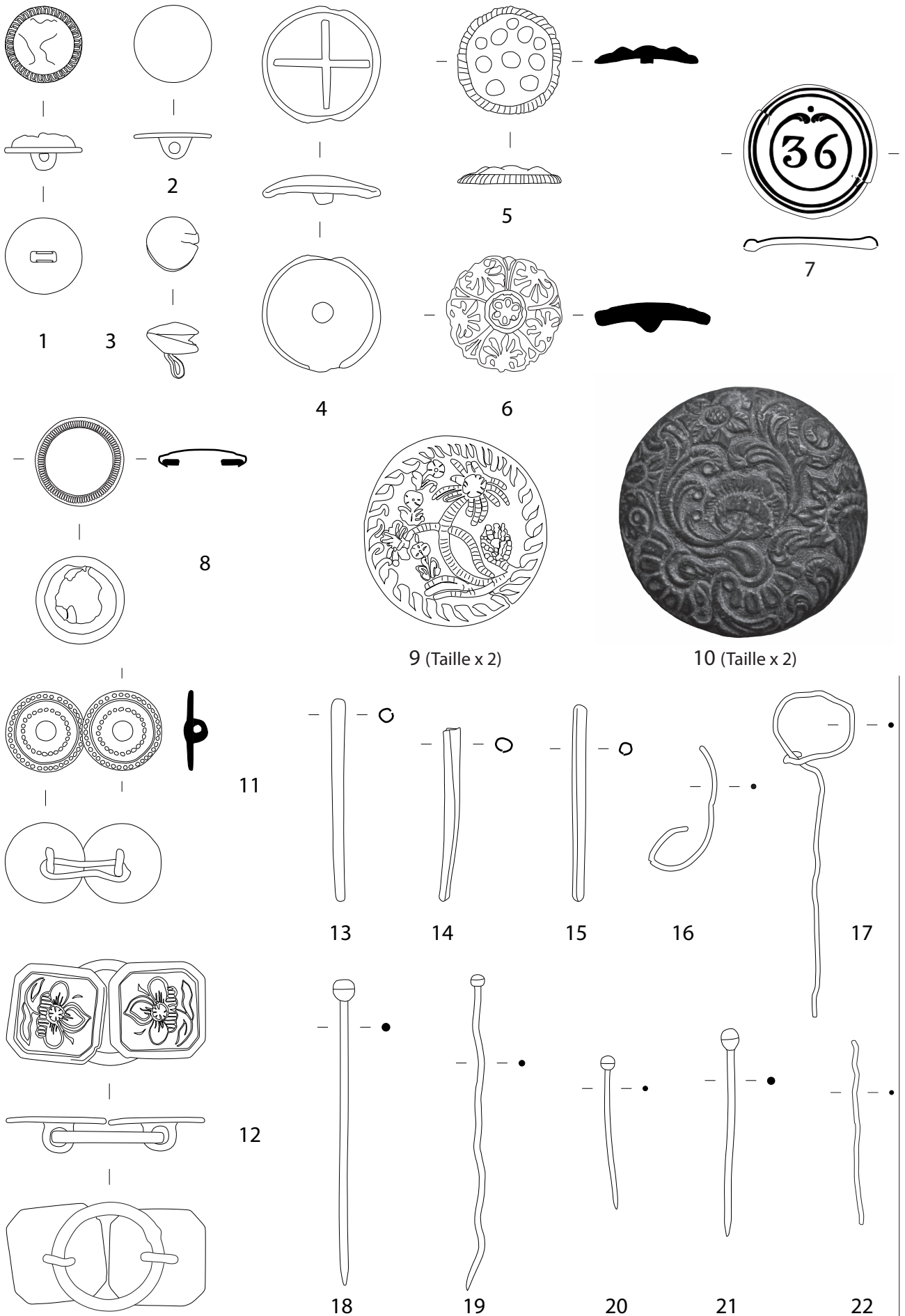
Quatre boutons affichent en leur centre une inscription sur quatre à cinq lignes (LA NATION LA LOI LE ROI, n<sup>o</sup> 16, LA NATION LA LOI ET LE ROI, n<sup>o</sup> 15, ou LA NATION ET LA LOI, n<sup>os</sup> 13 et 14). Celle-ci est entourée d'une couronne de feuilles de chênes, elle-même entourée d'une seconde inscription précisant le nom d'un département (DPMT DE L HERAULT, n<sup>os</sup> 13 et 14, DPT DES BOUCHES DU RHONE, n<sup>o</sup> 6) ou d'un district (DISTRICT DE NISMES, n<sup>o</sup> 15) ceinturée à tour d'un motif cordé éventuellement circonscrit par une bordure bombée (n<sup>os</sup> 13 et 14). Les boutons n<sup>os</sup> 15 et 16 n'ont pu apparaître avant le 26 février 1790, date du vote sur la départementalisation en France et dont le texte fut sanctionné et promulgué le 4 mars suivant. Plus précisément, ces boutons furent institués par décret du 23 décembre 1790 pour l'uniforme des milices patriotiques qui s'étaient constituées en 1789 et qui pour certaines furent transformées en bataillons de gardes nationaux (Fallou 1915, p. 210-211, 222-231). Ils restèrent certainement en usage quelque temps encore après l'abolition de la royauté et l'instauration de la 1<sup>ère</sup> République le 22 septembre 1792, le temps de faire paraître de nouveaux décrets relatifs à l'uniforme militaire. Il est vraisemblable qu'ils aient été remplacés par des boutons comme les numéros 13 et 14 qui restèrent en vigueur jusque vers 1795-1796, date à partir de laquelle l'existence des gardes nationales n'est plus que « nominative » jusqu'à leur réorganisation de 1805 (Fallou 1915, p. 233). Le chiffre parfois visible dans la partie inférieure du cadre (le 1 pour le n<sup>o</sup> 15, le 2 pour le n<sup>o</sup> 16) désigne le numéro de la section de district du garde nationale qui le portait (Fallou 1915, p. 231). Le numéro 14 présente une petite croix en lieu et place.

Une seconde série d'artefacts est ornée d'un faisceau de verges traversé par une pique à talon ferré (5 à 12, 17 et 18) ou non (n<sup>os</sup> 1 à 4) et piquant un bonnet phrygien à partie supérieure orientée vers la gauche (n<sup>os</sup> 5 à 9 et 11 et 12, 17 et 18), vers la droite (n<sup>os</sup> 1, 3 et 4) ou vers l'avant (n<sup>os</sup> 2 et 10). Un fer de hallebarde (n<sup>os</sup> 1, 2, 5, 7 à 9, 11 et 12, 17 et 18) sort généralement du faisceau de verges, toujours lié de la même manière. L'ensemble est entouré de deux branches de chênes croisées, de la mention

<sup>7</sup> Par exemple : Lebole di Gangi 1993, p. 470 ; Foy, Vallauri, 1984.

<sup>8</sup> Par exemple : Doussau, Durand 1988, p. 80 ; Brunel 1990, p. 148.

<sup>9</sup> Par exemple : Bailey 2004, p. 38, 81-82 ; Bailey 2001, p. 38-39 ; Foy, Vallauri 1984, fig. 52 et 54.



REPUBLIQUE FRANCAISE, d'un motif cordé et enfin d'une bordure bombée. À noter que le numéro 1 présente une cocarde sur le bonnet, les numéros 3 et 6 un point entre les mots FRANCAISE et REPUBLIQUE. Ces boutons ont été institués par décret du 4 octobre 1792 pour « servir à l'ensemble des troupes de la république » (Fallou 1815, p. 266). Ils furent employés jusqu'en 1793, année durant laquelle ils furent progressivement remplacés. Deux boutons de ce type ont été retrouvés sur le site de Roquefeuille, à Pourrières, dans le Var<sup>10</sup>.

À l'exception des boutons n<sup>os</sup> 13 et 14, identiques, aucun des boutons examinés n'est semblable à un autre. De multiples détails comme la forme et l'orientation du bonnet, la représentation des feuilles de chêne, du motif cordé, des lettres, le nombre de verges, la présence ou l'absence de la hallebarde ou de la ferrure au talon de la pipe, le diamètre de la feuille métallique font de chacun de ces artefacts des spécimens uniques. En outre, les modes de fixation sont également différents ; les numéros 1 à 5 sont épais d'un millimètre et demi environ et disposent d'une bélière brasée comme pour le bouton numéro 57 (fig. 3, n<sup>o</sup> 2), les autres sont de morphologie identique au numéro 69 (fig. 3, n<sup>o</sup> 7). Ils se fixent par repli de la bordure de la feuille métallique (e = 0,5 mm) sur une âme de bois, os, corozo, métal ou cuir percée d'œillets au travers desquels passent les fils textiles. Ces variantes sont la conséquence :

- de motifs et de modes de fabrication différents, et donc assurément d'ateliers de confection distincts, ce qui apparaît nécessaire étant donné la quantité de boutons à fabriquer en peu de temps pour l'ensemble des militaires ;
- des dates de fabrication échelonnées dans le temps : boutons pour les nouveaux incorporés, pour remplacer des exemplaires perdus, abîmés ou obsolètes.

Le numéro 69 (fig. 3, n<sup>o</sup> 7) est un bouton d'uniforme militaire estampé. Sa face supérieure laisse apparaître le nombre 36 au milieu d'un espace délimité par une tige végétale terminée par deux folioles, sommées d'un point, le tout englobé dans un cercle. Ces éléments enduits d'une couverte noire, tout comme les rives de la bordure externe bombée tranchent avec la couleur dorée de l'alliage employé. Ce type de bouton très commun a été utilisé par l'infanterie durant l'Ancien Régime et la première moitié du XIX<sup>e</sup> siècle. Toutefois, certaines possibilités d'attribution plus précises semblent exclues par la présence d'un cercle bombé et le fait que durant la royauté, le numéro 36 fut attaché à des régiments au camp de base très éloigné géographiquement du comté de Nice. Ce bouton appartient selon toute logique à une variante instituée le 24 septembre 1803 et remplacée le 12 mai 1814 (Fallou 1815, p. 86-89). Ce modèle se rencontre en Provence, à Pourrières avec trois spécimens (XVI<sup>e</sup>-XVIII<sup>e</sup> siècle) dont les numéros sont 3, 21 et 37 (Foy, Vallauri 1984, fig. 57, 58, 59-60), à Nice dans les fouilles du tramway, avec le nombre 39 (datation stratigraphique en cours), mais également au-delà des frontières. Au Royaume-Uni par exemple, où le modèle a été repris, ils sont spécifiques de la toute fin du XVIII<sup>e</sup> siècle et du premier tiers du XIX<sup>e</sup> siècle (Bailey 2005, p. 18, 21-25).

## LES FERRETS ET ÉPINGLES

D'un usage courant en Provence, l'épingle cuivreuse à tête enroulée (n<sup>os</sup> 74, 75, 86, 87, pl. 3, n<sup>os</sup> 18 à 21) eut une grande diffusion et semble avoir été produite selon des modules de longueur assez précis (Thuaudet 2008, Thuaudet 2011, à paraître). Elle est ainsi connue à travers toute la France, en Italie, dans certaines parties de l'Angleterre, sur des sites de toute nature (nécropole, site castral, ville, village, etc.). Ce type d'épingle est confectionné à partir d'une tige obtenue par tirage à la filière, comme l'atteste une rainure longitudinale. Sur le fil, aiguisé à une extrémité, sont disposées à intervalle régulier des têtes réalisées à partir d'un fil cuivreux enroulé selon deux spires. Ces têtes sont généralement martelées pour devenir sphériques comme ici. Il reste alors à l'artisan à découper le fil au niveau des têtes et à aiguiser les extrémités des épingles ainsi créées. Ces épingles sont connues de manière assurée de la première moitié du XIII<sup>e</sup> siècle jusqu'au XVIII<sup>e</sup> siècle, et d'après G. Egan et Fr. Pritchard (2002, p. 245), elles perdurent pendant une partie du XIX<sup>e</sup> siècle. Elles disparaissent certainement suite à l'apparition des procédés de fabrication actuels, à la fin du XVIII<sup>e</sup> ou au XIX<sup>e</sup> siècle. Régulièrement mentionnées dans les sépultures, elles semblent être souvent employées pour la fermeture des linceuls (Thuaudet 2008, p. 214-218). Un fragment de coussin d'épingle (non figuré) piqué de plusieurs dizaines de spécimens est encore conservé.

Trois ferrets de lacet, sans perforations pour un rivet de fixation, ont été enregistrés sous les numéros 77, 84, 89 (fig. 3, n<sup>o</sup> 13 à 15). Il s'agit et de loin du type de ferret le plus souvent représenté dans les fouilles archéologiques. Confectionné à partir d'une tôle enroulée dont l'extrémité peut être arrondie par martelage, il est avéré à partir du début du XIII<sup>e</sup> siècle en Italie, à partir du troisième quart du XIII<sup>e</sup> siècle en Provence (Thuaudet 2008, p. 212-213). Il est encore usité de manière identique de nos jours.

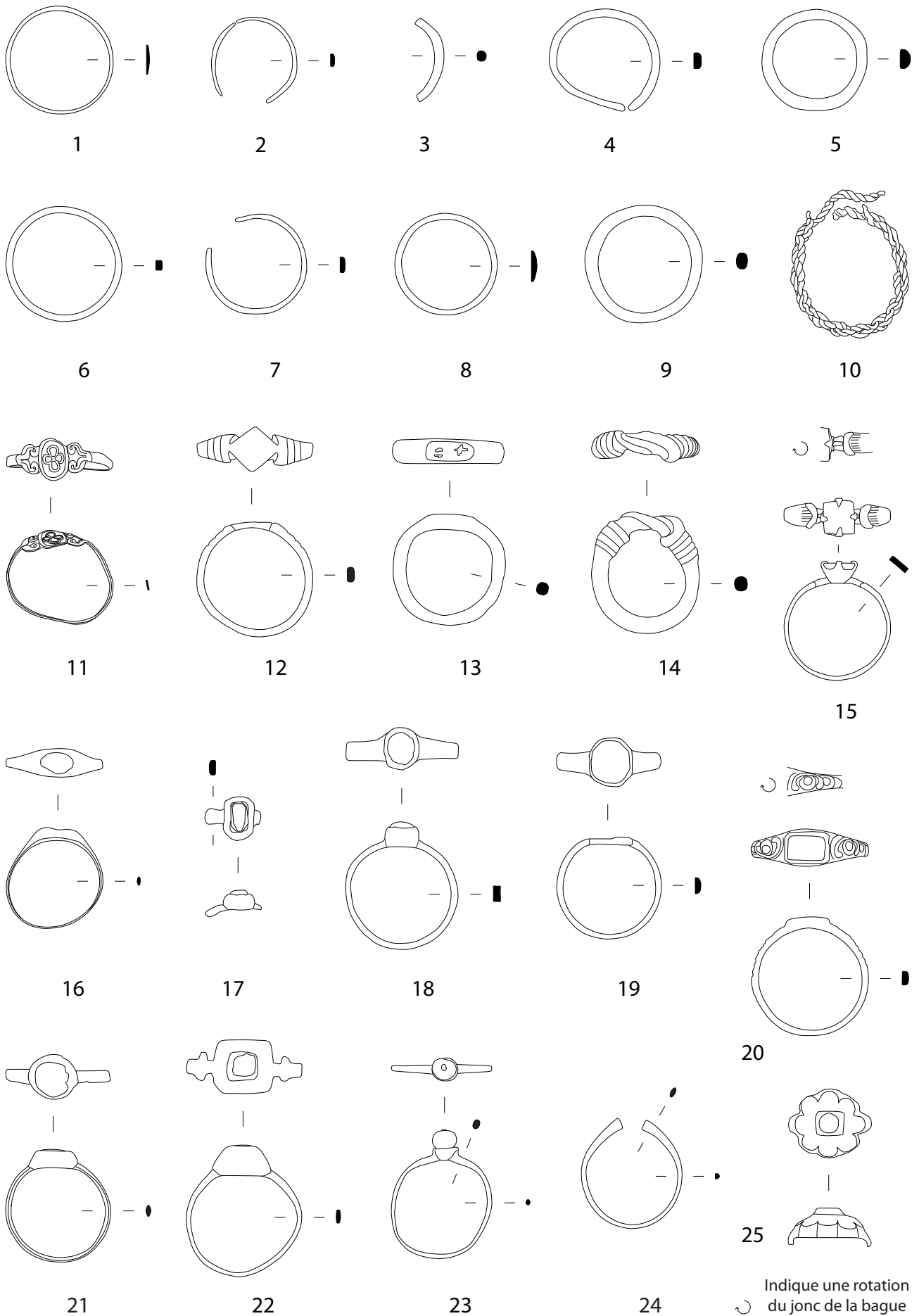
## LES BAGUES

Vingt-quatre exemplaires, pour la plupart cuivreux, sont présents dans le corpus. Le tableau suivant (tab. IX, p. 292) répertorie pour chaque bague le numéro d'inventaire ainsi que le numéro de sa représentation sur la fig. 5. Ce dernier est le seul à être mentionné au cours de l'analyse. Ce type d'artefact est difficilement datable de par l'extrême permanence de certaines formes et l'extrême diversité des autres. Ainsi les anneaux n<sup>os</sup> 1, 2 (entièrement dorés) et 3 à 9 sont des plus communs à toute époque. Il en est de même pour les bagues à chaton surélevé simple comme les numéros 21 et 18 dont les sertis sont respectivement un verre rouge et une pâte blanchâtre, tous deux polis. Ils sont déjà connus à l'époque mérovingienne (Stutz 2003, t. 1, p. 177, n<sup>o</sup> 1120) même s'ils sont beaucoup plus courants à partir du XIV<sup>e</sup> siècle<sup>11</sup>. La bague n<sup>o</sup> 22 possède un chaton pyramidal contenant une pâte de verre jaune, encadré par deux paires de godrons. Le même matériau, mais cette fois facetté, est emprisonné dans le chaton de l'artefact numéro 17. Un spécimen provenant de la nécropole de Saint-Laurent-de-Grenoble, en Isère, daté de fin XV<sup>e</sup> (?) - XVI<sup>e</sup> siècle, arbore

<sup>10</sup> Foy, Vallauri 1984, fig. 61, 62 ; Foy, Vallauri 1986, fig. 30.

<sup>11</sup> Donnée obtenue dans le cadre d'une thèse en cours à l'université Aix-Marseille I sur les accessoires métalliques du costume en Provence du XI<sup>e</sup> au XVI<sup>e</sup> siècle.





Indique une rotation  
 du jonc de la bague  
 de quelques degrés.

0 5cm

Fig. 5 : Bagues (DAO O. Thuadet)

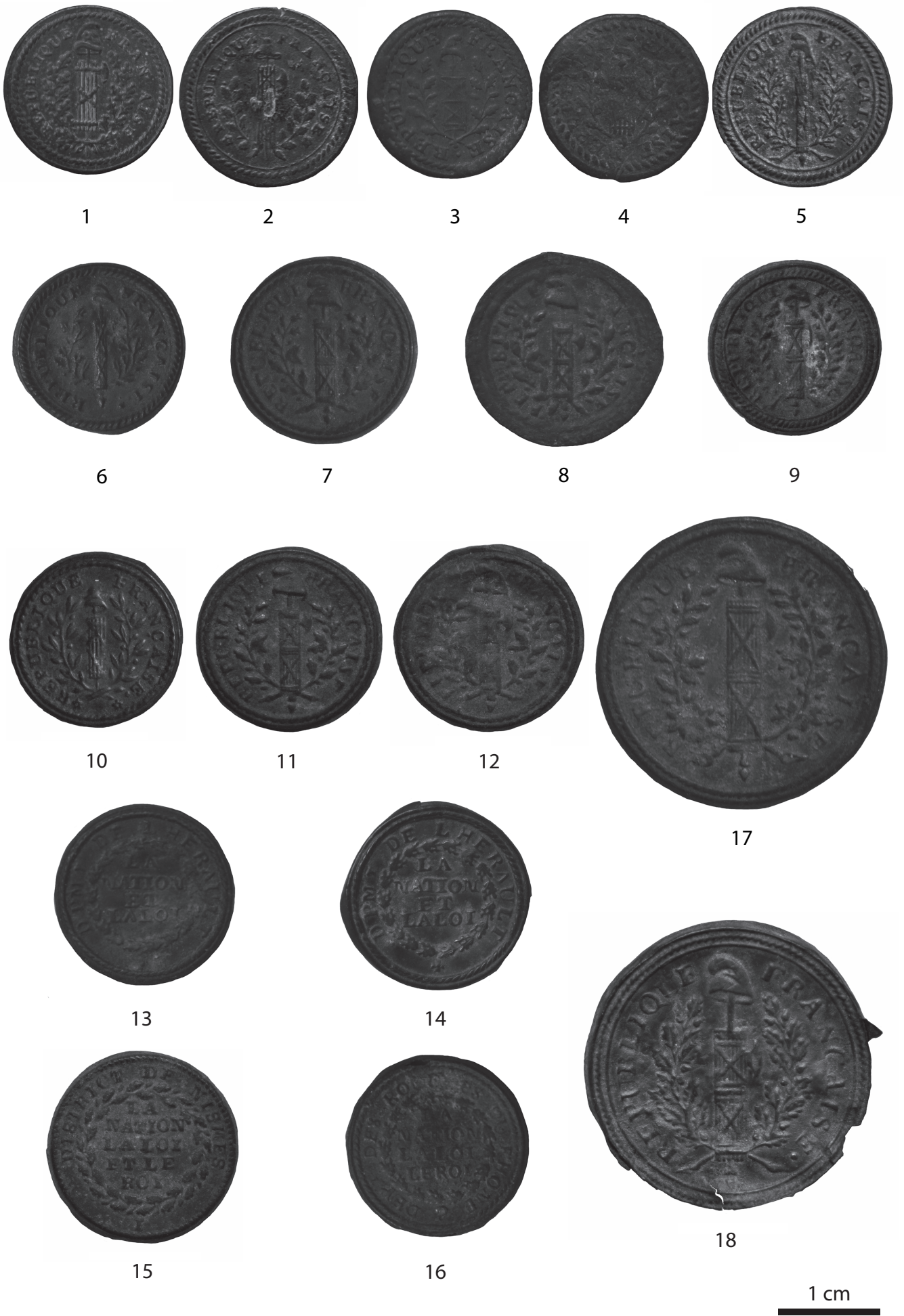


Fig. 4 : Boutons révolutionnaires (DAO O. Thuaudet)

également deux paires de godrons (Colardelle 1999, t. 2, p. 37, p. 404). Le chaton des bagues n<sup>os</sup> 16 et 24 a perdu son serti. Celui du numéro 24 jouait le rôle de bouton d'une fleur à huit pétales massifs bien différenciés. Le numéro 15 est composé d'un jonc terminé à ses deux extrémités par des cannelures longitudinales et un « croissant » en relief disposé transversalement. Une réduction de la largeur est perceptible au niveau de la jonction avec le chaton à griffes qui retient un verre blanc. Sous ce dernier, le jonc montre de chaque côté une cannelure en saillie. Le numéro 23, entièrement en or, à perle naturelle de couleur noire traversée par un rivet, est identique dans sa morphologie à un exemplaire du site de la Banasterie, à Avignon, à perle de couleur blanche, dont la datation stratigraphique n'est pas encore connue<sup>12</sup>. Le numéro 24 devait être similaire mais son chaton a disparu.

Quelques bagues disposent d'un chaton plat ou mouluré. Les numéros 19 et 20 possèdent au milieu de leur chaton aplati une zone d'un niveau légèrement inférieur qui a dû abriter un émail ou une inscription comme pour le numéro 13. Les numéros 20, 12 et 14 s'ornent de moulures de part et d'autre de leur chaton. Elles prennent la forme sur la première, de croissants imbriqués autour de bosses, le tout en relief positif, sur la deuxième, de cannelures par la réalisation d'incisions, et sur la troisième d'anneaux enroulés autour d'un jonc. Le numéro 11 arbore un chaton tripartite à thème végétal. La partie centrale, cernée d'une bordure proéminente, est décorée d'une fleur à quatre pétales dont seul le pourtour est en saillie. Les parties latérales montrent une paire de feuilles dont la nervure principale est figurée par incision. La bague n<sup>o</sup> 10, pour terminer, est constituée de trois fils cuivreux entrelacés obtenus par tirage à la filière. Concernant les techniques de fabrication, il apparaît que les bagues n<sup>os</sup> 15, 17 à 18 et 21 à 22 sont constituées d'un jonc martelé dont les extrémités semblent passer au travers de la partie inférieure du chaton au contact duquel elles sont maintenues par brasure. Pour les numéros 23 et 24, la bonne fusibilité du métal a permis une soudure directe des extrémités aplaties du jonc contre le chaton tronconique. Si les spécimens n<sup>os</sup> 14, 16, 20 et 25 sont issus de la fonte, tous les autres artefacts sont le résultat d'un travail de martelage éventuellement associé à un travail de gravure.

## OBJETS DIVERS

Quelques objets viennent compléter le lot de mobilier en rapport avec le costume. Le numéro 97 (fig. 6, n<sup>o</sup> 3) est un cure-oreille-cure-dent ou cure-oreille-cure-ongle. Cet instrument d'hygiène personnelle est pourvu d'un fil spiralé enroulé autour de la partie centrale du manche, permettant ainsi une meilleure préhension. Un anneau destiné à la suspension s'y attachait peut-être : cela se retrouve sur certains exemplaires en bon état. L'une des extrémités est terminée par un cuilleron, l'autre, disparue, s'achevait soit en pointe soit par deux extrémités triangulaires plates propices au nettoyage des ongles. Cette dernière possibilité semble la plus probable au vu du matériel déjà connu tant par la bibliographie que par celui étudié régionalement par l'auteur. De nombreuses découvertes sur des sites urbains et ruraux soulignent la variété de forme de

ce type d'ustensile, parfois réalisé en os, mais presque exclusivement retrouvé dans des contextes du XIII<sup>e</sup> au XV<sup>e</sup> siècle.

L'objet n<sup>o</sup> 85 (fig. 6, n<sup>o</sup> 2) est réalisé à partir d'un unique fil formant un anneau en son milieu qui correspond à la tête de l'artefact. Le corps est confectionné par l'enroulement en spirale des deux moitiés ainsi constituées. Son extrémité est manquante. Il a été un temps envisagé de l'identifier comme une épingle. En effet, des épingles à tige enroulée se rencontrent de temps à autre dans des niveaux de la fin du Moyen Âge et de l'époque Moderne, même si celles conservées sont à tête enroulée. G. Egan et Fr. Pritchard y voient un cure-oreille-cure-dent et en dénombrent six exemplaires dans les fouilles londonniennes, datés entre 1330-380 et 1400-1450 (2002, p. 380, n<sup>os</sup> 1764-1769).

Le numéro 96 (fig. 6, n<sup>o</sup> 4) est un poids monétaire hexagonal figurant, à l'intérieur d'un cercle puis d'un polylobe tréflé, quatre étoiles encadrant la représentation schématique d'un bâtiment, le « Châtel génois ». Cet objet, obtenu par la fonte, présente de fortes stries d'ajustage au droit comme au revers. Il pèse 13,068 g, ce qui permet de l'identifier comme un poids servant à contrôler le teston en argent frappé à Gênes, peut-être au temps de Louis XII (Blanchet, Dieudonné 1912, t. 2, p. 380). Cet artefact est presque identique au poids monétaire (6,46 g) pour demi-teston en argent frappé sous la famille Sforza entre 1488 et 1499<sup>13</sup>. Ce dernier présente le même motif central, mais dans un double polylobe. Le n<sup>o</sup> 73 (fig. 6, n<sup>o</sup> 1) correspond à une applique cruciforme issue de la fonte traversée par quatre rivets dont deux disposent encore de leur rivure. Il a pu être employé dans le harnachement tout comme l'artefact n<sup>o</sup> 79, au profil en dents de scie (fig. 6, n<sup>o</sup> 7). Le numéro 238 (fig. 6, n<sup>o</sup> 8) est muni de trois œillets et à l'avant d'une bélière sommitale, encore occupée par un fragment de fer. Son usage est difficile à définir, de même qu'une plaque en alliage blanc (n<sup>o</sup> 71, fig. 6, n<sup>o</sup> 6) sur laquelle est figurée un visage sommé d'une coiffure de fruits (?) et entouré d'arabesques. Peut-être s'agit-il d'un fragment d'élément décoratif d'architecture. Une clef en fer d'un type tout à fait commun (n<sup>o</sup> 226, fig. 6, n<sup>o</sup> 5), des clous (n<sup>os</sup> 171 à 174 ; fig. 6, n<sup>os</sup> 9 à 12), un pic de carrier<sup>14</sup> et un anneau circulaire en fer (non figurés), de minces fils cuivreux tréfilés de 0,09 cm de diamètre (n<sup>os</sup> 76, 88 et 113 ; fig. 3, n<sup>os</sup> 22, 17 et 16) sont également à mentionner.

## L'APPORT DU MOBILIER MÉTALLIQUE

La plus grande partie du mobilier analysé ici est en rapport avec le costume. Boucles, boutons, épingles, ferrets de lacet, bagues auxquels on peut rajouter les coquilles Saint-Jacques, perles, chapelets et médailles étudiés par Isabelle Rodet-Belarbi et Régis Bertrand. Cette surreprésentation renseigne sur la provenance de ces artefacts. Même si quelques-uns peuvent venir du site du château, la majorité du mobilier résulte certainement des fouilles réalisées dans l'ancienne cathédrale et lors de l'ouverture de sépultures individuelles et de caveaux. La conservation de la provenance des objets en os l'atteste. En outre, la comparaison de la nature de ce matériel avec celui ordinairement découvert dans des fouilles d'édifices religieux tels que la Vieille Major de Marseille, l'ancienne

<sup>12</sup> Site en cours d'étude.

<sup>13</sup> Objet illustré sur la page internet suivante : <http://www.cgb.fr/monnaies/vso/v26/fr/monnaies0fc7.html>

<sup>14</sup> Contexte : porte latérale, mur d'abside, 15/11/1959.

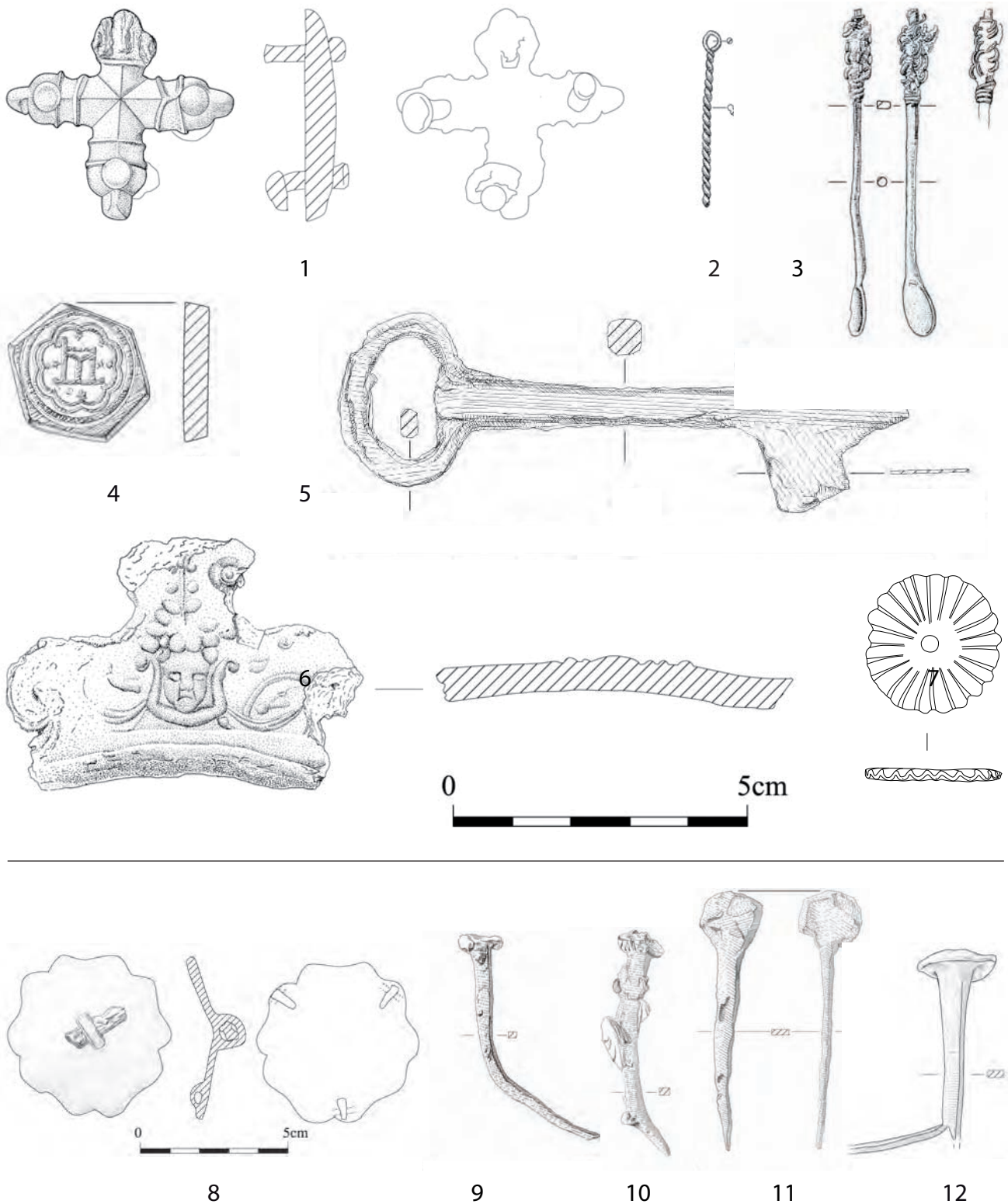


Fig. 6 : Objets divers (DAO C. Chevot et O. Thuaidel/LA3M).

cathédrale de Digne<sup>15</sup> ou l'église Saint-Laurent de Grenoble<sup>16</sup> achève de convaincre. Ce lot, bien que sans contexte connu, est aussi particulièrement intéressant d'un point de vue typologique. Les ensembles d'artefacts modernes étudiés et publiés sont peu courants et de ce fait, notre vision, pour des périodes pourtant plus proches, est paradoxalement en ce qui concerne la culture matérielle, bien moins précise que pour celle du bas Moyen Âge. Ces menus objets sont les témoins de *processus de fabrication*, de modes, d'usages que de nombreuses recherches doivent encore renseigner et affiner. L'analyse du corpus montre que la plupart des artefacts sont attribuables à une période comprise entre le

XVII<sup>e</sup> et la première décennie du XIX<sup>e</sup> siècle, même si certains – de datation plus ancienne – sont présents. Cette époque correspond à un âge d'or pour les boutons et les boucles de costume hors ceinture ; quelques spécimens témoignent ici de leur diversité. Le matériel qui peut éclairer sur le contexte politique est rare. C'est le cas pourtant de ces boutons d'uniformes qui attestent de la présence de troupes françaises à Nice, suite à sa prise en avril 1792, durant la monarchie constitutionnelle et également sous Napoléon I<sup>er</sup>. Enfin, il faut noter l'absence d'artefact typologiquement datable postérieurement à la restitution de Nice au royaume de Piémont-Sardaigne.

<sup>15</sup> Sites en cours d'étude.

<sup>16</sup> Se reporter à Colardelle 1999.

Numéro d'inventaire	n° 205	n° 206	n° 207
Commune	Nice	Nice	Nice
Site	Colline du château	Colline du château	Colline du château
Responsable opération	Fouilles Geny/Bouiron	Fouilles Geny/Bouiron	Fouilles Geny/Bouiron
Côté	Droit	Droit	Droit
Espèce	<i>Pecten maximus</i>	<i>Pecten maximus</i>	<i>Pecten maximus</i>
Valve	droite	droite	droite
Hauteur conservée de la valve	55	57	54
Largeur conservée de la valve	59	60	55
m 0	29	28	25
m 1	25	22	17
m 2	32	32	33
Hauteur de l'empreinte du ligament	9	9	7
Largeur de l'empreinte du ligament	10	6	6
Perforations			
Nb	2	2	2
Diamètre	2 à 3 mm chacune	3 mm chacune	2 mm chacune

Tableau VII : mesures des coquillages provenant de la colline du Château, Nice (d'après Y. Gruet et D. Bonnissent, revue d'archéométrie, 26, 2002, p. 113-123).

Numéro d'inventaire	Numéro de figure	Numéro d'inventaire	Numéro de figure	Numéro d'inventaire	Numéro de figure
<b>35</b>	n° 1	<b>42</b>	n° 2	<b>55</b>	n° 3
<b>56</b>	n° 4	<b>61</b>	n° 5	<b>30</b>	n° 6
<b>32</b>	n° 7	<b>37</b>	n° 8	<b>59</b>	n° 9
<b>65</b>	n° 10	<b>66</b>	n° 11	<b>68</b>	n° 12
<b>31</b>	n° 13	<b>54</b>	n° 14	<b>67</b>	n° 15
<b>58</b>	n° 16	<b>49</b>	n° 17	<b>64</b>	n° 18

Tableau VIII : numéro d'inventaire des objets de la fig. 4 page 274.

Numéro d'inventaire	Numéro de figure	Numéro d'inventaire	Numéro de figure	Numéro d'inventaire	Numéro de figure
<b>3</b>	n° 1	<b>112</b>	n° 2	<b>114</b>	n° 3
<b>115</b>	n° 4	<b>118</b>	n° 5	<b>119</b>	n° 6
<b>120</b>	n° 7	<b>128</b>	n° 8	<b>132</b>	n° 9
<b>127</b>	n° 10	<b>117</b>	n° 11	<b>121</b>	n° 12
<b>122</b>	n° 13	<b>125</b>	n° 14	<b>129</b>	n° 15
<b>233</b>	n° 16	<b>81</b>	n° 17	<b>130</b>	n° 18
<b>123</b>	n° 19	<b>131</b>	n° 20	<b>126</b>	n° 21
<b>133</b>	n° 22	<b>124</b>	n° 23	<b>116</b>	n° 24
<b>111</b>	n° 25				

Tableau IX : numéro d'inventaire des objets de la fig. 5 page 275.

# ANNEXES

## BIBLIOGRAPHIE

### ABRÉVIATIONS

**AE** = *L'Année Epigraphique*. Paris : PUF, 1888 - ...

**CAG 06** : LAUTIER (Laurence), ROTHÉ (Marie-Pierre), ROSCIAN (Suzanne) coll., SUMÉRA (Franck) coll. BOUIRON (Marc) coll. – *Les Alpes-Maritimes*. Paris : Académie des Inscriptions et Belles-Lettres, 2010, 832 p. (Carte archéologique de la Gaule, 06).

**CIL** = *Corpus Inscriptionum Latinarum*, Berlin, 1863-1963.

**IANC** = LAGUERRE (Georgette) – *Inscriptions antiques de Nice-Cimiez* (Cemenelum, ager Cemenelensis). Paris : De Boccard, 1975, 229 p.

**IDR-Apulum** : PISO (Ioan) – *Inscriptions d'Apulum* (Inscriptions de la Dacie romaine, III, 5). Paris : Imprimerie nationale, 2001, 2 vol. 580 p. (Mémoires de l'Académie des inscriptions et belles-lettres, nouvelle série, XXIV).

**ILN-Antibes** = CHASTAGNOL (André) – *Inscriptions latines de Narbonnaise*. II, Antibes, Riez, Digne. Paris : éd. du CNRS, 1992, 302 p. (Supplément à Gallia, 44).

**ILS** = DESSAU (Hermann) – *Inscriptiones Latinae Selectae*. Berlin, 1892-1916.

**PCR 2006** : BOUIRON (Marc) coord. – *Projet collectif de recherches. La colline du Château à Nice*. Nice : Ville de Nice, 2006, 133 p. (Rapport dactylographié).

**PCR 2007** : BOUIRON (Marc) coord. – *Projet collectif de recherches. La colline du Château à Nice*. Nice : Ville de Nice, 2007, 915 p. (Rapport dactylographié).

**PCR 2008** : BOUIRON (Marc) coord. – *Projet collectif de recherches. La colline du Château à Nice*. Nice : Ville de Nice, 2008, 773 p. (Rapport dactylographié).

**PCR 2009** : BOUIRON (Marc) coord. – *Projet collectif de recherches. La colline du Château à Nice*. Nice : Ville de Nice, 2009, 1138 p. (Rapport dactylographié).

**PCR 2010** : BOUIRON (Marc) coord. – *Projet collectif de recherches. La colline du Château à Nice*. Nice : Service Archéologie, 2010, 1205 p. (Rapport dactylographié).

**PCR 2011** : BOUIRON (Marc) coord. – *Projet collectif de recherches. La colline du Château à Nice*. Nice : Service Archéologie, 2011, 3 vol., 1022 p. (Rapport dactylographié).

**PCR 2012** : BOUIRON (Marc) coord. – *Projet collectif de recherches. La colline du Château à Nice*. Nice : Service Archéologie, 2012, 3 vol., 662 p. (Rapport dactylographié).

**Aimé et al. 2008** : AIMÉ (Romain), BOUIRON (Marc), DIEULEFET (Gaëlle), GUILLOTEAU (Éric), LABBAS (Vincent), ARGUEYROLLES (Laurence), PELLEGRIANO (Emmanuel), MERCURIN (Romuald) coll. – La campagne de nettoyage de la cathédrale. In : PCR 2008, vol. 2, p. 416-470.

**Alexandre 1986** : ALEXANDRE (Élisabeth) – *La céramique non tournée protohistorique des collines du Château et de Cimiez à Nice* (Alpes-Maritimes). Aix-en-Provence : Université de Provence, 1986, 143 p. (Mémoire de maîtrise dact.).

**Alexandre 2008** : ALEXANDRE (Élisabeth) – Les céramiques non tournées protohistoriques du V<sup>e</sup> s. au I<sup>er</sup> s. av. J.-C. In : PCR 2008, vol. 2, p. 555-563.

**Alexandre et al. 2004** : ALEXANDRE (Élisabeth), BERATO (Jacques), LE-

GUILLOUX (Martine) et PALFI (Cyorgi) – Deux sites de l'âge du Bronze final IIb à Nice (Alpes-Maritimes). *Documents d'archéologie méridionale*, 27, 2004, p. 117-139.

**Arcein 1993** : ARCELIN (Patrice) – Céramique non tournée de Provence occidentale. In : PY (Michel) dir. – DICOCER. *Dictionnaire des céramiques antiques* (VII<sup>e</sup> s. avant notre ère-VII<sup>e</sup> s. de notre ère) en Méditerranée nord-occidentale (Provence, Languedoc, Ampurdan), Lattes : ARALO, 1993, p. 311-330 (Lattara, 6).

**Arcein, Bats [1984]** : ARCELIN (Patrice), BATS (Michel) – *Rapport des fouilles de la Chapelle du Saint-Esprit à Antibes. Campagnes 1981-1984* (doc. dact.).

**Arnaud 2001** : ARNAUD (Pascal) – Épigraphie et agglomérations secondaires dans les Alpes-Maritimes. In : ARNAUD (Pascal), GAZENBEEK (Michel) dir. – *Habitat rural antique dans les Alpes-Maritimes. Actes de la table ronde du 22 mars 1999, Valbonne*. Antibes : Editions APCDA, 2001, p. 303-329.

**Arnaud 2003** : ARNAUD (Pascal) – *Ducenarius episcopus Choræ inferioris et episcopus Nicensium*, *Mémoires de l'Institut de Préhistoire et d'Archéologie Alpes Méditerranée*, XLV, 2003, p. 77-88.

**Arnaud 2004** : ARNAUD (Pascal) – Voies, routes et sentiers dans les Alpes méridionales françaises à l'époque impériale. In : *Insedimenti e territorio, viabilità in Liguria, tra I<sup>o</sup> e VII<sup>o</sup> secolo d.c.*, *Atti del Convegno*, VII. Bordighera : Istituto Internazionale di Studi Liguri, p. 419-443.

**Arnaud 2006** : ARNAUD (Annie) – Les temps préhistoriques et protohistoriques. In : RUGGIERO (A.) dir. – *Nouvelle histoire de Nice*. Toulouse, 2006, p. 17-39.

Arnaud 2008 : ARNAUD (Pascal) – « Les villes antiques des Alpes-Maritimes ». In : LEVEAU (Philippe), RÉMY (Bernard) éd. – *Les villes des Alpes occidentales à l'époque romaine : actes du colloque international qui s'est tenu les 6, 7, 8 octobre 2006 à Grenoble*, Grenoble : Centre de recherche de l'histoire de l'Italie et des pays alpins, 2008, p. 321-356 (Les Cahiers du CRHIPA).

**Arnaud et al. 1987** : ARNAUD (Guy), ARNAUD (Sylvie), BUCHET (Luc), DUBAR (Michel), MÜLLER (André) – Sépultures protohistoriques à Nice (Alpes-Maritimes). La nécropole de Youri. *Bulletin archéologique de Provence*, 17, 1987, p. 27-30.

**Aubin 1956** : AUBIN (Jean) – Cabane hallstattienne et épée à antennes découvertes sur le Mont Leuze, Villefranche-sur-Mer (Alpes-Maritimes). *Bulletin de la Société préhistorique française*, 53, 5-6, 1956, p. 311-315.

**Bailey 2001** : BAILEY (Gordon) – *Detector finds* 3. Witham : Greenlight Publishing, 2001, 93 p. (1<sup>er</sup> éd. 1997).

**Bailey 2002** : BAILEY (Gordon) – *Detector finds* 1. Witham : Greenlight Publishing, 2002, 100 p. (1<sup>er</sup> éd. 1992).

**Bailey, Payne, Wright 2004** : BAILEY (Gordon), PAYNE (Greg), WRIGHT (Liz) – *Bullons and fasteners* (500 BC-AD 1840). Witham : Greenlight Publishing, 2004, 113 p.

**Baratier 1969** : BARATIER (Édouard) éd. – *Le domaine comtal et les seigneuries de Provence, au XIII<sup>e</sup> siècle. Enquêtes sur les droits et revenus de Charles I<sup>er</sup> d'Anjou en Provence* (1252 et 1278). Paris : Bibliothèque nationale, 1969, 562 p. (Documents inédits sur l'histoire de France, in-4<sup>o</sup>).

**Barelli 2008** : BARELLI (Hervé) – *Raves, beur et pissalat – Histoire du congrès*

et du siège de Nice, de leurs antécédents et leurs conséquences, 1516-1579. Nice : Serre Editeur, 2008, 299 p.

**Barelli 2009a** : BARELLI (Hervé) éd. – *Nice et son comté 1200-1580 [témoignages et mémoires]*. Nice : Ville de Nice/Mémoires Millénaires éditions, 2009, 335 p.

**Barelli 2009b** : BARELLI (Hervé) – Un premier jalon. In : BARELLI (Hervé) éd. *Nice et son comté 1200-1580 [témoignages et mémoires]*. Nice : Ville de Nice/Mémoires Millénaires éditions, 2009, p. 89-93.

**Barelli 2011** : BARELLI (Hervé) éd. – *Nice et son comté 1590-1680 [témoignages et mémoires]*. Nice : Ville de Nice/Mémoires Millénaires, 2011, 539 p.

**Barelli, Bouiron 2011** : BARELLI (Hervé), BOUIRON (Marc) – Le plan du *Theatrum Sabaudiae*. In : BARELLI (Hervé) éd. – *Nice et son comté 1590-1680 [témoignages et mémoires]*. Nice : Ville de Nice/Mémoires Millénaires, 2011.

**Barone 1976** : BARONE (Robert) – *Anatomie comparée des mammifères domestiques*, Paris : Vigot frères, 1976, 3 vol.

**Barruol 1969** : BARRUOL (Guy) – *Les peuples préromains du sud-est de la Gaule, étude de géographie historique*. Paris : De Boccard, 1969, XXVI-408 p. (Revue archéologique de Narbonnaise. Suppléments, I).

**Barthélémy 1882** : BARTHELEMY (Louis) éd. – Procès-verbal de visite en 1323 des fortifications des côtes de Provence et des munitions d'armes et de vivres depuis Albaron (Bouches-du-Rhône) jusqu'à La Turbie (Alpes-Maritimes). Résistance de Marseille aux ordres du roi. In : *Mélanges historiques. Choix de documents, n. s., t. IV*. Paris : Imprimerie nationale, 1882, p. 621-692.

**Bats 1988** : BATS (Michel) – *Vaisselle et alimentation à Olbia de Provence (v. 350-v. 50 av. J.-C.). Modèles culturels et catégories céramiques*. Paris, éd. du CNRS, 1988, 272 p., 71 pl. h.t. (Supplément à la Revue Archéologique de Narbonnaise, 18).

**Bats 1990** : BATS (Michel) – Nice. In : *Voyage en Massalie. 100 ans d'archéologie en Gaule du Sud. Marseille* : Musées de Marseille, 1990, p. 222-225.

**Bats 1998** : BATS (Michel) – Marseille archaïque. Étrusques et Phocéens en Méditerranée nord-occidentale. MEFRA, 110-2, 1998, p. 609-633.

**Béal 1984** : BÉAL (Jean-Claude) – *Les objets de tabletterie antique du musée archéologique de Nîmes*. Nîmes, s.d. [1984], 120 p., 22 pl. (Cahiers des Musées et Monuments de Nîmes, 2).

**Belgrano 1890** : BELGRANO (Luigi Tommaso) éd. – *Annali Genovesi di Caffaro e de' suoi continuatori dal MXCIX al MCCXCIII*. Rome/Gênes, 1890, vol. 1, 266 p. (Fonti per la Storia d'Italia, pubblicate dall'Istituto storico italiano, scrittori. secoli XII e XIII).

**Benoit 1968** : BENOIT (Fernand) – *Nice et Cimiez antiques*, Paris : Editions du Cadran, 1968, 56 p.

**Bérato, Bérato, Dugas 1988** : BERATO (Jacques), BERATO (Nicole), DUGAS (Franck) – La céramique modelée des sites du Touar (Bronze final IIIb-Premier âge du Fer) et de Castel Diol (première moitié du V<sup>e</sup> siècle av. notre ère). Les Arcs, Var. In : RIVET (Lucien) éd., *Actes du congrès d'Orange*, 12-15 mai 1988. Marseille : SFEACG, 1988, p. 111-120.

**Bérato 2009** : BERATO (Jacques) – Typologie diachronique et diffusion de la céramique modelée du Var du II<sup>e</sup> s. av. J.-C. au III<sup>e</sup> s. ap. J.-C. In : PASQUALINI (Michel) dir. – *Les céramiques communes d'Italie et de Narbonnaise. Structures de production, typologies et contextes inédits*. II<sup>e</sup> s. av. J.-C.-III<sup>e</sup> s. ap. J.-C., p. 375-442 (Collection du Centre Jean Bérard, 30).

**Bernabò Brea, Cardarelli 1997** : BERNABÒ BREA (Maria Adelia), CARDARELLI (Andrea) – Le terramare nel tempo. In : BERNABÒ BREA (Maria Adelia), CARDARELLI (Andrea), CREMASCHI (Mauro) dir. – *Le Terramare. La prima civiltà padana, catalogo della mostra di Modena*. Bologne : Electa, 1997, p. 295-301.

**Bernabò Brea et al. 2004** : BERNABÒ BREA (Maria Adelia), MUTTI (Angela), WOLF (Claus), BIANCHI (Paola), BRESCIANI (R.), CENCI (Luana), FORNACIARI (M.), FORNARI (Cecilia), HOMAN (C.), LINCETTO (S.), MEDICI (Teresa), TRAMONTANO (Nunzia), ZANINI (C.) – La ceramica. In : BERNABÒ BREA (Maria Adelia), CREMASCHI (Mauro) dir. – *Il villaggio piccolo della terramara di Santa Rosa di Poviglio. Scavi 1987-1992*. Florence : Istituto Italiano di Preistoria e Protostoria, 2004, p. 183-549 (Origines).

**Bernardi, Geist, Dufrenne 2003-2004** : BERNARDI (Henri), GEIST (Henri), DUFRENNE (Roland) coll. – Regard inédit sur les vestiges de la forteresse de Nice, *Archéam*, 11, 2003-2004, p. 22-52.

**Bertucchi 1992** : BERTUCCHI (Guy) – *Les amphores de Marseille. VI-II<sup>e</sup> s. av. J.-C.* Paris, 1992, 250 p. (Revue archéologique de Narbonnaise. Supplément, 25).

**Berwick 1872** : BERWICK (James Fitz-James) – *Mémoires du maréchal de Berwick*. Paris : Librairie Hachette, 1872, 452 p.

**Besson, Manuel 1987** : BESSON (abbé M.), MANUEL (R.) – médaillon. In : *De l'âge du Fer aux temps barbares, dix ans de recherches archéologiques en Midi-Pyrénées*. Musée Saint-Raymond, oct 1987- janvier 1988, 1987, p. 161, n° 460.

**Billaud, Marguet 1993** : BILLAUD (Yves), MARGUET (André) – Le site Bronze final de Tougues à Chens-sur-Léman (Haute-Savoie). In : *Archéologie et environnement des milieux aquatiques : lacs, fleuves et tourbières du domaine alpin et de sa périphérie*, Actes du 116<sup>e</sup> Congrès national des sociétés savantes, Commission pré et protohistoire, Chambéry, 1991. Paris : Cths, 1993, p. 311-347.

**Billaud, Marguet, Simonin 1993** : BILLAUD (Yves), MARGUET (André), SIMONIN (Olivier) – Chindrieux, Châtillon (lac du Bourget, Savoie). Ultime occupation des lacs alpins français à l'âge du Bronze ? In : *Archéologie et environnement des milieux aquatiques : lacs, fleuves et tourbières du domaine alpin et de sa périphérie*, Actes du 116<sup>e</sup> Congrès national des sociétés savantes, Commission pré et protohistoire, Chambéry, 1991. Paris : Cths, 1993, p. 277-310.

**Binder 2004** : BINDER (Didier) éd. – *Un chantier archéologique à la loupe. Giribaldi*. Nice : Nice Musées, 2004, 79 p. ([catalogue d'exposition 23 octobre 2004 - 4 janvier 2005]).

**Binder, Maggi 2001** : BINDER (Didier), MAGGI (Roberto) – Le Néolithique ancien de l'arc liguro-provençal. *Bulletin de la Société préhistorique française*, 98, 2001, p. 411-422.

**Blanchet, Dieudonné 1912** : BLANCHET (Adrien), DIEUDONNÉ (Adolphe) – *Manuel de numismatique française. T. 2, Monnaies royales françaises depuis Hugues Capet jusqu'à la Révolution*. Paris : Picard, 1912, X-468 p., IX pl.

**Bocquet, Couren 1974** : BOCQUET (Aimé), COUREN (Jean-Pierre) – Le four de potier de Sévrier, Haute-Savoie (âge du Bronze final), *Etudes préhistoriques*, 9, 1974, p. 1-6.

**Bouiron 2001** : BOUIRON (Marc) – Les fortifications médiévales de Marseille. In : BOUIRON (Marc), TREZINÝ (Henri), BIZOT (Bruno), GUILCHER (Armelle), GUYON (Jean), PAGNI (Mireille) éd. : « Marseille, trames et paysages urbains », Actes du colloque international d'archéologie, Marseille, 3-5 novembre 1999. Aix-en-Provence : Edisud, 2001, p. 75-92 (Etudes Massaliètes, 7).

**Bouiron 2007a** : BOUIRON (Marc) – Les archives de fouilles. In : PCR 2007, p. 217-231.

**Bouiron 2007b** : BOUIRON (Marc) – Projet collectif de recherches « La colline du Château à Nice des origines à nos jours ». In : *Bilan Scientifique de la région Provence-Alpes-Côte d'Azur* (2006), Aix-en-Provence, 2007, p. 88-89.

**Bouiron 2007c** : BOUIRON (Marc) – La base de données sur les illustrations. In : PCR 2007, p. 101-142.

**Bouiron 2008a** : BOUIRON (Marc) – L'évolution topographique de Nice (XI<sup>e</sup>-XVIII<sup>e</sup> s.). Premices d'un atlas historique et archéologique, *Archéam*, 15, 2008, p. 13-33.

**Bouiron 2008b** : BOUIRON (Marc) – Projet collectif de recherches « La colline du Château à Nice des origines à nos jours ». In : *Bilan Scientifique de la région Provence-Alpes-Côte d'Azur* (2007), Aix-en-Provence, 2008, p. 100-101.

**Bouiron 2008c** : BOUIRON (Marc) – La base de données sur les illustrations. In : PCR 2008, vol. 1, p. 9-120.

**Bouiron 2009a** : BOUIRON (Marc) – De l'Antiquité tardive au Moyen Âge. In : PÉCOUT (Thierry) coord. *Marseille au Moyen Âge, entre Provence et Méditerranée. Les horizons d'une ville portuaire*, 2009, p. 12-43.

**Bouiron 2009b** : BOUIRON (Marc) – Le trésor de Cimiez, *Association pour l'Antiquité tardive. Bulletin*, 18, 2009, p. 7-13.

**Bouiron 2009c** : BOUIRON (Marc) – Projet collectif de recherches « La col-

- line du Château à Nice des origines à nos jours». In : *Bilan Scientifique de la région Provence-Alpes-Côte d'Azur* (2008). Aix-en-Provence, 2009, p. 74-76.
- Bouiron 2009d** : BOUIRON (Marc) – Nice au XVI<sup>e</sup> siècle ou la création d'une place forte moderne. In : BARELLI (Hervé) éd. *Nice et son comté* 1200, 1580 [témoignages et mémoires]. Saint-Laurent-du-Var, 2009, p. 9-15.
- Bouiron 2009e** : BOUIRON (Marc) – Nice dans la Cosmographie universelle de François de Belleforest. In : Hervé Barelli éd. *Nice et son comté* 1200, 1580 [témoignages et mémoires]. Ville de Nice/Mémoires Millénaires éditions, 2009, p. 301-303.
- Bouiron 2009f** : BOUIRON (Marc) – La base de données sur les illustrations niçoises (BDIN). In PCR 2009, p. 10-28.
- Bouiron 2009g** : BOUIRON (Marc) – Complément au catalogue des actes concernant la colline du Château. In PCR 2009, p. 115-151.
- Bouiron 2010a** : BOUIRON (Marc) – L'ancienne cathédrale de Nice (Ve-XVIII<sup>e</sup> s.). In DELESTRE (Xavier), MARCHESI (Henri) éd. – *Archéologie des rivages méditerranéens : 50 ans de recherches. Actes du colloque d'Arles, 28-29-30 octobre 2009*. Paris Errance, 2010, p. 503-508.
- Bouiron 2010b** : BOUIRON (Marc). – [Nice] Première partie : présentation générale. In CAG 06, p. 411-419.
- Bouiron 2010c** : BOUIRON (Marc). – [Nice] 86\* La colline du Château. In : CAG 06, p. 536-538 et 542-545.
- Bouiron 2011a** : BOUIRON (Marc) – NICE colline du Château. Le Projet collectif de recherches. In : *Bilan Scientifique de la région Provence-Alpes-Côte d'Azur* (2010), Aix-en-Provence, 2011, p. 76.
- Bouiron 2011b** : BOUIRON (Marc) – Plans et figurations dans le manuscrit de l'histoire du comté de Nice par Antoine Fighiera. In BARELLI (Hervé) éd. – *De Nice, son comtat et terres adjacentes, l'histoire naturelle et morale depuis le commencement du monde jusqu'au présent 1638*. [Nice et son comté, 1590-1680 - Tome III]. Nice Ville de Nice/Mémoires Millénaires éditions, 2011, p. 35-41.
- Bouiron et al. 2008** : BOUIRON (Marc), BOTTARO (Alain) coll., OSPEDALE (Fabrice) coll., RIGAUD (Philippe) coll., VENTURINI (Alain) coll. – Catalogue des actes concernant la colline du Château. In PCR 2008, p. 167-303.
- Bouiron et al. 2010** : BOUIRON (Marc), MONTEIL (Karine), MERCURIN (Romuald), BEN CHABA (Laurent), NAVARRO (Thomas), SIVAN (Olivier) – La fouille (Porte Pairolière). In : BOUIRON (Marc), MONTEIL (Karine), VACASSY (Grégory) dir. – *Alpes-Maritimes, Nice, pont Vieux et square Toja. Fortifier la ville médiévale et moderne : les fouilles du tramway*. Nîmes : Inrap, 2010, vol. 1-2, p. 271-348 (Rapport de fouille archéologique, dact.).
- Bouiron, Barelli 2011** : BOUIRON (Marc), BARELLI (Hervé) – La Vue de Nice par Giovanni-Ludovico Balduino. In BARELLI (Hervé) éd. – *Nice et son comté, 1590-1680 Tome I [témoignages, récits et mémoires]*. Nice : Ville de Nice/Mémoires Millénaires éditions, 2011, p. 209-215.
- Bouiron, Damotte, Grandieux 2011** : BOUIRON (Marc), DAMOTTE (Lise), GRANDIEUX (Alain) – NICE colline du Château. L'ancienne cathédrale de Nice. In : *Bilan scientifique de la région Provence-Alpes-Côte d'Azur* (2010), Aix-en-Provence, 2011, p. 76-77.
- Bouiron, Geist 2007** : BOUIRON (Marc), GEIST (Henri) – La colline du Château à Nice. *Archéologia*, 449, 2007, p. 52-53.
- Bouiron, Mercurin 2007** : BOUIRON (Marc), MERCURIN (Romuald) – Les fouilles de la cathédrale. In : PCR 2007, vol. 1, p. 233-261.
- Bouiron, Mercurin, Guilloteau 2010** : BOUIRON (Marc), MERCURIN (Romuald) coll., GUILLOTEAU (Éric) coll. – Projet collectif de recherches «La colline du Château à Nice des origines à nos jours». In : *Bilan scientifique de la région Provence-Alpes-Côte d'Azur* (2009), Aix-en-Provence, 2010, p. 71-74.
- Bouiron, Monteil, Vacassy 2010** : BOUIRON (Marc), MONTEIL (Karine), VACASSY (Grégory) dir. – *Alpes-Maritimes, Nice, pont Vieux et square Toja. Fortifier la ville médiévale et moderne : les fouilles du tramway*. Nîmes : Inrap, 2010, 1266 p. (Rapport de fouille archéologique, dact.).
- Bourgeois, Rodet-Belarbi 2009** : BOURGEOIS (Luc), RODET-BELARBI (Isabelle) – Le mobilier en os et en bois de cervidé témoins de fabrication et produits finis. In BOURGEOIS (Luc) dir. – *Une résidence des comtes d'Angoulême autour de l'an mil. Le castrum d'Andone. Fouilles d'André Deboré*. Caen CRAHM, 2009, p. 256-275.
- Brétaudeau 1994** : BRÉTAUDEAU (Georges) – Aux portes de Nice, un complexe agro-pastoral protohistorique, celui du Mont Vinaigrier. *Mémoires de l'Institut de Préhistoire et d'Archéologie Alpes Méditerranée*, XXXVI, 1994, p. 59-70.
- Brunel 1990** : BRUNEL (Pierre) – Rites et pratiques funéraires dans les ordres religieux militaires : Étude comparative entre l'ordre de Saint-Jean de Jérusalem et l'ordre Teutonique. *Cahiers alsaciens d'archéologie, d'art et d'histoire*, t. XXXIII, 1990, p. 145-152.
- Buisson-Catil 2002** : BUISSON-CATIL (Jacques) – Aven des Fourches I (Sault). In BUISSON-CATIL (Jacques), VITAL (Joël) dir. – *Âges du Bronze en Vaucluse*. Avignon A. Barthélemy/Département de Vaucluse, 2002, p. 139-150 (Notices d'Archéologie Vauclusienne, 5 - Travaux du Centre d'archéologie préhistorique de Valence, 4).
- Butaud 2007** : BUTAUD (Germain) – Murs neufs et vieux murs dans le Midi médiéval. *Cahiers de la Méditerranée* [En ligne], 732006, mis en ligne le 19 octobre 2007, Consulté le 22 août 2011. URL : <http://cdlm.revues.org/index1683.html>.
- Butaud 2009** : BUTAUD (Germain) – Nice au Moyen Âge. In BARELLI (Hervé) éd. – *Nice et son comté* 1200-1580 [témoignages et mémoires]. Nice Ville de Nice/Mémoires Millénaires éditions, 2009, p.19-31.
- Caïs de Pierlas 1888** : CAÏS DE PIERLAS (Eugène) – *Le cartulaire de l'ancienne cathédrale de Nice*. Turin, 1888.
- Caïs de Pierlas 1898** : CAÏS DE PIERLAS (Eugène) – *La ville de Nice pendant le premier siècle de la domination des princes de Savoie*. Turin, 1898 (rééd. Nice, 1976).
- Campolo 2003** : Campolo (Sylviane) – *Étude typo-chronologique des objets métalliques de l'âge du Bronze dans les Alpes-Maritimes et le Var*. Aix-en-Provence : Université de Provence, 2003, 3 vol., 711 p. (Mémoire de DEA dact.).
- Canestrier [1932]** : CANESTRIER (Paul) éd. – *Lettres inédites de Louis XIV, Vauban, Catinat, Berwick ... sur Nice*. Nice, [1932], 16 p.
- Capatti, Isnard 1944** : CAPATTI (Louis), ISNARD (Pierre) – *Le château de Nice*. Nice : éditions de l'Armanac Nissart, 1944, 155 p.
- Carlone 1868** : CARLONE (Augustin) – *Vestiges épigraphiques de la domination gréco-massaliote et de la domination romaine dans les Alpes-Maritimes*. Caen, 1868, 168 p.
- Cessole 1899** : CESSOLE (Hilarion de) – Sur le tombeau de la duchesse Béatrix, trad. et éd. par Henri SAPPJA, Nice historique, 1899, 10, p. 148-153.
- Chandevau 2002** : CHANDEVAU (Frédéric) – La motte castrale de Boves (Somme). Tablette et petits artefacts (X<sup>e</sup>-XVI<sup>e</sup> siècles). *Revue Archéologique de Picardie*, 1-2, 2002, p. 25-71.
- Châtelain 2003** : CHÂTELAIN (André) – *Châteaux forts : images de pierre des guerres médiévales*. Paris : Remparts/Desclée de Brouwer, 2003, 114 p. (8<sup>e</sup> édition) (patrimoine vivant).
- Colardelle 1999** : COLARDELLE (Renée), *L'église Saint-Laurent, de la nécropole gallo-romaine au monument historique, Grenoble (Isère)*. Aix-en-Provence : Université de Provence, 1999, X vol. (multiples paginations) (Thèse d'archéologie médiévale dact.).
- Coluccini 2003-2004** : COLUCINI (Olivier) – Les fouilles archéologiques de la cathédrale du Château à Nice. *Archeam* 11, 2003-2004, p. 17-20.
- Convertini et al. 2010** : CONVERTINI (Fabien), VITAL (Joël), RODET-BELARBI (Isabelle), MANNIEZ (Yves) – Les occupations du site de terrasse de l'Euze à Bagnoles-sur-Cèze (Gard) du Néolithique final au Bronze final I. *Bulletin de la Société préhistorique française*, 107, 2, 2010, p. 291-329.
- Costantini et al. 1985** : COSTANTINI (Georges), DEDET (Bernard), FAGES (Gilbert), VERNHET (Alain) – Vestiges de peuplement du Bronze final II au premier âge du Fer dans les Grands Causses. *Revue archéologique de Narbonnaise*, 18, 1985, p. 1-125.
- Couissin 1931** : COUISSIN (Paul) – Partie orientale (carte) et texte complet



du département des Alpes-Maritimes. In : BLANCHET (Adrien) dir. – *Forma Urbis Romani, carte archéologique de la Gaule Romaine*. Paris : Institut de France, Académie des inscriptions et belles-lettres/Librairie Ernest Leroux, 1931, 55 p.

**Damotte 2003** : DAMOTTE (Lise) – Mobilier céramique et faciès culturel de l'habitat gaulois de l'île de Martigues, *Documents d'archéologie méridionale*, 26, 2003, p. 171-234.

**Daumas, Laudet 1981-1982** : DAUMAS (Jean-Claude), LAUDET (Robert) – L'habitat du Bronze final des Gandus à Saint-Ferréol-Trente-Pas, Drôme, *Études préhistoriques*, 16, 1981-82, p. 1-32.

**David-Elbiali 1994** : DAVID-ELBIALI (Mireille) – Les influences culturelles en Valais au début du Bronze final au travers des découvertes de Zenegen-Kastelschuggen, *Annuaire de la Société suisse de Préhistoire et d'Archéologie*, 77, 1994, p. 35-52.

**David-Elbiali, Moinat 2005** : DAVID-ELBIALI (Mireille), MOINAT (Patrick) – Le Bronze final de la Suisse occidentale : révision du cadre chronotypologique, grâce aux découvertes de la nécropole de Lausanne-Vidy (canton de Vaud, Suisse), *Bulletin de la Société préhistorique française*, 102, 3, 2005, p. 613-624.

**De Candido 2003** : DE CANDIDO (Mara) – Le « Château » de Nice, du donjon des comtes de Provence à la citadelle des ducs de Savoie, XIII<sup>e</sup> - XVI<sup>e</sup> siècles, *Nice historique*, 3, 2003, p. 120-147.

**De Candido 2007** : DE CANDIDO (Mara) – Les fonds iconographiques à Turin. In : PCR 2007, vol. 1, p. 8-100.

**Deedet, Pene, 1991** : DEDEET (Bernard), PENE (Jean-Michel) – La grotte I de Castelvieilh à Sainte-Anastasie (Gard), *Documents d'archéologie méridionale*, 14, 1991, p. 89-123.

**Deedet, Pene 1995** : DEDEET (Bernard), PENE (Jean-Michel) – Note sur le gisement Bronze final IIIa de Sariot (Cabrières, Gard), *Archéologie en Languedoc*, 19, 1995, p. 101-105.

**Deedet, Rouquette 2002** : DEDEET (Bernard), ROUQUETTE (Daniel), POULAIN (Thérèse) coll. – L'habitat du Bronze final des Courtinals à Mourèze (Hérault). Fouilles du C.R.A des Chênes Verts en 1961, *Documents d'archéologie méridionale*, 25, 2002, p. 33-63.

**Deedet, Py, Savay-Guerraz 1985** : DEDEET (Bernard), PY (Michel), SAVAY-GUERRAZ (Hugues) – *L'occupation des rivages de l'étang de Mauquo (Hérault) au Bronze final et au premier âge du Fer. 1. 2 : Sondages et sauvetages programmés (1976-1979)*, Caveirac : Association pour la Recherche Archéologique en Languedoc Oriental, 1985, 144 p. (Cahier de l'ARALO, 12).

**Del Lucchese 1998** : DEL LUCCHESI (Angiolo) – Diano Marina e S. Bartolomeo al Mare, In : DEL LUCCHESI (Angiolo), MAGGI (Roberto) dir. – *Dal diaspro al bronzo. L'età del Rame e del Bronzo in Liguria : 26 secoli di storia fra 3600 e 1000 anni avanti Cristo*, La Spezia : Luna editore, 1998, p. 66-67 (Quaderni della Soprintendenza Archeologica della Liguria, 5).

**Del Lucchese 2004** : DEL LUCCHESI (Angiolo) – Il Bronzo medio e il Bronzo recente in Liguria (XVI-XII secolo a.C.). In : DE MARINIS (Raffaele C.), SPADDA (Giuseppina) dir. – *I Liguri : un antico popolo europeo tra Alpi e Mediterraneo*. Gênes : Palazzo Ducale spa/Skira, 2004, p. 117-121 (Catalogue de l'exposition au Palais Ducal de Gênes).

**Del Lucchese et al. 1998** : DEL LUCCHESI (Angiolo), NISBET (Renato), OTTOMANO (Caterina), SCAIFE (R.), SORRENTINO (Claudio), STARNINI (Elisabetta) – L'insediamento dell'età del Bronzo di Bric Tana (Millesimo, SV). Primi risultati delle ricerche, *Bollettino di Paleontologia italiana*, 89, 1998, p. 233-289.

**Del Lucchese, Gambaro, Ricci 2004** : DEL LUCCHESI (Angiolo), GAMBARO (Luigi), RICCI (Roberto) – Aspetti della seconda età del Ferro nell'estremo Ponente ligure. In : VENTURINO GAMBARI (Marica), GANDOLFI (Daniela) – « Ligures Celeberrimi ». *La Liguria interna nella seconda età del Ferro. Atti del Convegno Internazionale, Mondovì 26-28 aprile 2002*. Bordighera, Istituto Internazionale di Studi Liguri, 2004, p. 289-299 (Collezioni di Monografie Preistoriche ed Archeologiche, XII).

**Del Lucchese, Scotti 2004** : DEL LUCCHESI (Angiolo), SCOTTI (G.) – Il

sito di S. Antonino di Perti e il Bronzo recente nel Finalese, In : COCCHI GENICK (Daniela) dir. – *L'età del Bronzo recente in Italia. Atti del Congresso nazionale di Lido di Camaiore, 26-29 ottobre 2000*, Viareggio : M. Baroni, 2004, p. 457-462.

**De Marinis, Gambari 2004** : DE MARINIS (Raffaele C.), GAMBARI (Filippo Maria) – La cultura di Golasecca tra X e VIII secolo a. C. : cronologia relativa e correlazioni con altre idee culturali, In : BARTOLONI (Gilda), DELPINO (Filippo) dir. – *Oriente e Occidente: metodi e discipline a confronto. Riflessioni sulla cronologia dell'età del Ferro in Italia*, Atti dell'Incontro di studi, Roma, 30-31 ottobre 2003, Pise : Istituti Editoriali e Poligrafici Internazionali, 2004, p. 145-195 (Mediterranea, 1).

**Dieulefet 2009** : DIEULEFET (Gaëlle) – *De l'occupation civile du XV<sup>e</sup> s. à l'emprise militaire du XVI<sup>e</sup> s. : mouvance urbaine et implantation militaire*. Nice : Université de Nice, 2009 (mémoire de Master 1).

**Doré 2008** : DORÉ (François) – *Marques et signatures. Poinçons de maîtres. Les boucles de costumes en France 1650-1830*, Paris : Massin Éditeur, 2008, 165 p.

**Doussau, Durand 1988** : DOUSSAU (Sylvain), DURAND (Geneviève) – Recherches archéologiques sur le site et l'église du prieuré Saint-Martin de Celle Maubourguet, *Archéologie du Midi médiéval*, t. VI, 1988, p. 65-89.

**Dufraigne 1991** : DUFRAIGNE (Jean-Jacques) – *Recherches sur la céramique de tradition Bronze final IIIB et du premier âge du Fer de la Drôme. Contribution à l'étude de la naissance de l'âge du Fer dans le sud-est de la France*, Aix-en-Provence : Université Aix-Marseille I, 1991, 431 p. (Thèse de doctorat dact.).

**Durante 1824** : DURANTE (Louis) – *Histoire de Nice depuis sa fondation jusqu'à l'année 1792 : avec un aperçu sur les événements qui ont eu lieu pendant la Révolution française à tout 1815 inclusivement*. Turin : Favale, 1823-1824, 3 vol, 363-608-457 p.

**Dureuil, Béal 1996** : DUREUIL (Jean-François), BEAL (Jean-Claude) – *La tabletterie gallo-romaine et médiévale, une histoire d'os*. Paris : Les musées de la ville de Paris, Musée Carnavalet, 1996, 123 p. (Catalogue d'art et d'histoire du musée Carnavalet, XI).

**Duval 1986** : DUVAL (Yvette) – Nice-Cimiez. In : DUVAL (Yvette), FÉVRIER (Paul-Albert), GUYON (Jean), PERGOLA (Philippe) - *Topographie chrétienne des cités de la Gaule, des origines au milieu du VIII<sup>e</sup> s. - II, provinces ecclésiastiques d'Aix et d'Embrun (Narbonensis Secunda et Alpes Maritimae)*. Paris, 1986, p. 77-88

**Dyson 1985** : DYSON (Stephen L.) – *The Creation of the Roman frontier*, Princeton : Princeton University Press, 1985, XII+325 p.

**Egan, Pritchard 2002** : EGAN (Geoff), PRITCHARD (Frances) dir. – *Dress accessories, 1150-1450*, Woodbridge, The Boydell Press, 1991, 2002, XVI-410 p., (Medieval finds from excavations in London, 3).

**Fallou 1915** : FALLOU (Louis) – *Le bouton d'uniforme français (De l'Ancien Régime à fin juillet 1914)*. Saint-Germain-les-Arpajon : Le Fouilleur, 1915, 327 p., XV pl.

**Faucherre 1996** : FAUCHERRE (Nicolas) – *Places fortes, bastion du pouvoir*. Paris : Remparts/Desclée de Brouwer, 1996, 115 p.

**Felicidade Alves 1989** : FELICIDADE ALVES (José da) éd. – *Album dos desenhos das antigalhas de Francisco de Holanda*. Lisbonne : Livros Horizonte, 1989, 73 p.

**Ferrero, Giaretti, Padovan 2004** : FERRERO (Luisa), GIARETTI (Marina), PADOVAN (Stefania) – « Gli abitati della Liguria interna : la ceramica domestica ». In : VENTURINO GAMBARI (Marica Venturino), GANDOLFI (Daniela) dir. – *Ligures Celeberrimi. La Liguria interna nella seconda età del Ferro. Atti del Convegno Internazionale, Mondovì 26-28 aprile 2002*. Bordighera : Istituto Internazionale di Studi Liguri, 2004, p. 51-80.

**Février 1964** : FÉVRIER (Paul-Albert) – *Le développement urbain en Provence de l'époque romaine à la fin du XIV<sup>e</sup> siècle (archéologie et histoire urbaine)*. Paris, E. de Boccard, 1964, 235 p. (Bibliothèque des Ecoles françaises d'Athènes et de Rome, fasc. 202).

**Figliera 2011** : FIGHIERA (Antoine) – *De Nice, son comtat et terres adjacentes, l'histoire naturelle et morale depuis le commencement du monde jusqu'au présent 1634*, trad. et éd. Hervé BARELLI. Nice : Ville de Nice/Mémoires Millénaires, 2011, 345 p.

**Flamand 1597** : FLAMAND (Claude) – *Le guide des fortifications et conduite militaire*, Montbéliard, 1597, 247 p.

- Foussard, Barbier 1988** : FOUSSARD (Dominique), BARBIER (Georges) – Baroque niçois et monégasque. Paris : Picard, 1988, 317 p.
- Foy, Vallauri 1984** : FOY (Danièle), VALLAURI (Lucy) – *Verrerie de Roquefeuille* (Var). Aix-en-Provence : SRA PACA, 1984, 32 p., 10 pl., 63 ph. (rapport de fouilles dact.).
- Foy, Vallauri 1986** : FOY (Danièle), VALLAURI (Lucy), *Verrerie de Roquefeuille* (Var). Aix-en-Provence : SRA PACA, 1986, 38 p., 13 pl., 33 fig. (rapport de fouilles dact.).
- Friedli 2006** : FRIEDLI (Vincent) – Le mobilier en os travaillé. In : FEDERICI-SCHENARDI (Maruska), DAVILA PRADO (Sandrine), FELLNER (Robert), ESCHENLOHR (Ludwig), MARTI (Reto), GUELAT (Michel), BRAILLARD (Luc) – *Develier-Courtélette un habitat rural mérovingien, céramiques et autres objets en pierre, verre, os, bois ou terre cuite*. Porrentruy : Office de la Culture, Société Jurassienne d'Émulation, 2006, p. 157-160 (Cahier d'archéologie jurassienne, 15).
- Gantès 1992** : GANTES (Lucien-François) – L'apport des fouilles récentes à l'étude quantitative de l'économie massaliète. – In : *Marseille grecque et la Gaule. Actes du colloque de Marseille*, 1990, Lattes – Aix-en-Provence, 1992, p. 171-178 (Études massaliètes, 3).
- Garino 2000** : GARINO (Pierre-Robert) – *Armorial du comté de Nice*. Nice : Serre Editeur, 2000, 127 p.
- Garcia 1997** : GARCIA (Dominique) – Les structures de conservation des céréales en Méditerranée nord-occidentale au premier millénaire avant J.-C. : innovations techniques et rôle économique. In : *Technique et économie antiques et médiévales, le temps de l'innovation. Colloque d'Aix-en-Provence (mai 1996)*. Paris : éd. Errance, 1997, p. 88-95 (Archéologie aujourd'hui).
- Garmy 1979** : GARMY (Pierre) – Un village du Bronze final IIIb à la bergerie Hermet (Calvisson, Gard), *Documents d'archéologie méridionale*, 2, 1979, p. 6-15.
- Garmy, Py 1976** : GARMY (Pierre), PY (Michel) – Deux cabanes stratifiées du Bronze final IIIb sur l'oppidum de Roque de Viou à Saint-Dionisy (Gard), *Gallia Préhistoire*, 19, 1, 1976, p. 239-264.
- Gayet 1996** : GAYET (Frédéric) – *Les Gaulois dans l'armée romaine*. Aix-en-Provence : Université de Provence, 1996, 3 vol. 1021 p. (Thèse dactylographiée).
- Gazenbeek 2006** : GAZENBEEK (Michiel) – Le mobilier de l'enceinte de Camp Long à Saint-Cézaire-sur-Siagne (06), *Mémoires de l'Institut de Préhistoire et d'Archéologie Alpes Méditerranée, Mémoires*, XLVIII, 2006, p. 29-38.
- Geist [1985]** : GEIST (Henri) – Saint-Aubert, un nouveau site ligure romanisé, *Mémoires de l'Institut de Préhistoire et d'Archéologie des Alpes-Maritimes*, XXVII, 1983-1984 [1985], p. 39-56.
- Gény 1875** : GÉNY (Philippe) – Recherches archéologiques sur le Château de Nice, *Annales de la Société des lettres, sciences et arts des Alpes-Maritimes*, III, 1875, p. 222-241.
- Ghiraldi 2006** : GHIRALDI (Mgr. Denis) – Les cathédrales médiévales du Château de Nice, *Recherches régionales*, juillet-septembre 2006, 183, p. 1-50.
- Gioffredo 1839** : GIOFFREDO (Pierre) – *Storia delle Alpi Marittime*. Turin : Constanzo Gazzera éd., 1839, 6 vol. (Monumenta Historia Patria).
- Gioffredo 2007** : GIOFFREDO (Pierre) – *Chorographie des Alpes maritimes [une description de Nice et des Alpes du sud au XVII<sup>e</sup> siècle]*, trad. et éd. Hervé BARELLI. Nice : Ville de Nice, 2007, 220 p. (biblioteca gioffrediana, les grands textes du patrimoine).
- Gioffredo 2007-2008** : GIOFFREDO (Pierre) – *Histoire des Alpes maritimes [une histoire de Nice et des Alpes du sud des origines au XVII<sup>e</sup> siècle]*, trad. et éd. Hervé BARELLI. Nice : Ville de Nice, 2007-2008, 4 vol., 651-646-721-222 p. (biblioteca gioffrediana, les grands textes du patrimoine).
- Giomi, Traversone 1998** : GIOMI (Francesca), TRAVERSONE (Barbara) – Trino Vercellese (VC). Un insediamento della media età del Bronzo. In : *Preistoria e Protostoria del Piemonte, Atti della XXXII riunione scientifica, Alba, 29 settembre - 1 ottobre 1995*. Florence : Istituto Italiano di Preistoria e Protostoria, 1998, p. 201-213.
- Gomez de Soto, Kerouanton 1991** : GOMEZ DE SOTO (José), KEROUANTON (Isabelle) – La grotte du Quéroy à Chazelles (Charente). Le Bronze final IIIb, *Bulletin de la Société préhistorique française*, 88, 10-12 (Etudes et Travaux), 1991, p. 341-392.
- Gomez de Soto, Kerouanton, Marchadier 2009** : GOMEZ DE SOTO (José), KEROUANTON (Isabelle), MARCHADIER (Emilie) – La transition du Bronze final au premier âge du Fer (XIII<sup>e</sup>-VII<sup>e</sup> siècles av. J.-C.) dans le centre-ouest de la France et sur ses marges. In : ROULIERE-LAMBERT (Marie-Jeanne), DAUBIGNEY (Alain), MILCENT (Pierre-Yves), TALON (Marc), VITAL (Joël) dir. – *De l'âge du Bronze à l'âge du Fer en France et en Europe occidentale (X<sup>e</sup> – VII<sup>e</sup> siècle av. J.-C.). La moyenne vallée du Rhône aux âges du Fer. Actes du XXX<sup>e</sup> colloque international de l'A.F.E.A.F., co-organisé avec l'A.P.R.A.B., Saint-Romain-en-Gal* (2006). Dijon : Revue archéologique de l'Est, 2009, p. 267-282 (supplément à la Revue archéologique de l'Est, 27).
- Goret 1997** : GORET (Jean-François) – Le mobilier osseux travaillé découvert sur le site du « Vieux-Château » de Château-Thierry (Aisne) IX<sup>e</sup>-XII<sup>e</sup> s., *Revue archéologique de Picardie*, 3-4, 1997, p. 101-136.
- Goury 1994** : GOURY (Michel) – *Port de Pomègues. Iles du Frioul* (Marseille), Aix-en-Provence : SRA PACA, 1994, 91 p. (rapport de fouilles dact.).
- Grabin 1992** : GRAPIN (Claude) – *Le matériel de tabletterie d'Alésia, contribution à l'étude de l'industrie de l'os en Bourgogne à l'époque gallo-romaine*. Dijon : Université de Bourgogne, 1992 (Mémoire de maîtrise dact.).
- Gruet, Bonnisent 2002** : GRUET (Yves), BONNISSENT (Dominique) – Des coquilles Saint-Jacques (*Pecten Maximus*) taillées avant d'être vendues aux pèlerins ?, *Revue d'archéométrie*, 26, 2002, p. 113-123.
- Guébbard 1910-1911** : GUEBBARD (Adrien) – Sur certains objets préhistoriques de bronze provenant des Alpes-Maritimes donnés par M. A. Bonnet aux collections de la Société d'études, *Bulletin de la Société d'études scientifiques et archéologiques de la ville de Draguignan*, XXVIII, 1910-1911, p. 369-380, 2 pl.
- Guébbard 1911** : GUEBBARD (Adrien) – La plus ancienne trouvaille d'un dépôt de bronze dans les Alpes-Maritimes. *Congrès préhistorique de France*, 1910, 6<sup>e</sup> session (Tours), 1911, p. 740-747.
- Guichard, Rayssiguier 1993** : GUICHARD (Christiane), RAYSSIGUIER (Guy) – Les baou de Saint-Marcel à Marseille. Etude stratigraphique du secteur III (VI<sup>e</sup>-II<sup>e</sup> siècles avant J.-C.). *Documents d'archéologie méridionale*, 16, 1993, p. 231-256.
- Guichenon 1778** : GUICHENON (Samuel) – Histoire généalogique de la royale maison de Savoie, Turin, 1778.
- Guilloteau 2008** : GUILLOTEAU (Éric) – *Les fortifications du Château de Nice, des XV<sup>e</sup> et XVI<sup>e</sup> s. : donjon et front nord*. In : PCR 2008, vol. 2, p. 647-679.
- Guilloteau 2009** : GUILLOTEAU (Éric) – *Les fortifications du Château de Nice, XV<sup>e</sup> - XVI<sup>e</sup> siècles, héritages et mutations*, Nice : Université de Nice-Sophia Antipolis, 2009 (mémoire de master dact.).
- Guilloteau 2011** : GUILLOTEAU (Éric) – NICE colline du Château. La fortification. In : *Bilan Scientifique de la région Provence-Alpes-Côte d'Azur* (2010), Aix-en-Provence, 2011, p. 80-81.
- Hildesheimer, Bodard, 1984** : HILDESHEIMER (Françoise), BODARD (Pierre) – *Les diocèses de Nice et de Monaco*, Paris, 1984, 387 p. (Histoire des diocèses de France. Nouvelle série, 17).
- Jannet-Vallat, Rodet-Belarbi 2010** : JANNET-VALLAT (Monique), RODET-BELARBI (Isabelle) – Relecture d'un objet en bois de cerf du musée de Cimiez, Nice (Alpes-Maritimes) : du manche à l'étui de peigne, *Archéologie du Midi médiéval*, n° 28, 2010, p.
- Kerouanton 2002** : KEROUANTON (Isabelle) – Le lac du Bourget (Savoie) à l'âge du Bronze final : les groupes culturels et la question du groupe du Bourget, *Bulletin de la Société préhistorique française*, 99, 3, 2002, p. 521-561.
- Krebs 1913** : KREBS (Léonce) – La première occupation du comté de Nice. II. Mémoires du comte de Frossasco, *Nice historique*, 1913, 9-10, p. 286-302.

- Krebs, Moris 1914-1915** : KREBS (Léonce), MORIS (Henri) – Essai de reconstitution des fortifications de la ville et du château de Nice, *Annales de la Société des lettres, sciences et arts des Alpes-Maritimes*, XXIII, 1914-1915, p. 161-190.
- Lachenal 2010** : LACHENAL (Thibault) – *L'âge du Bronze en Provence : productions céramiques et dynamiques culturelles*. Aix-en-Provence : Université de Provence / CC, 2010, 3 vol., 446 p., 269 fig., 136 pl. (Thèse de doctorat dact.).
- Lachenal, 2011a** : Entre Alpes et Méditerranée. Productions céramiques et dynamiques culturelles de la fin de l'âge du Bronze en Provence (X<sup>e</sup>-IX<sup>e</sup> s. av. J.-C.), in: La edad del bronce en el Mediterráneo occidental, *Quaderns de Prehistòria i Arqueologia de Castelló*, 29, p. 231-267.
- Lachenal, 2011b** : Dynamique des contacts culturels entre le sud-est de la France et l'Italie à l'âge du Bronze, in : GARCIA (Dominique), dir., *L'âge du Bronze en Méditerranée. Recherches récentes*, Paris, Errance, p. 83-100.
- Lafran s.d.** : LAFRAN (Paul) – Villages du Bronze final de type « Champs d'Urnes ». Villeneuve, Alpes-de-Haute-Provence, 8<sup>e</sup> siècle B.C., *Bulletin des amis du Vieux Saint-Chamas*, 4, s.d., p. 1-89.
- Lagrand 1968** : LAGRAN (Charles) – *Recherches sur le Bronze final en Provence méridionale*. Aix-en-Provence : Université de Provence, 1968, 2 vol., 394 p., 88 pl. (Thèse dact.).
- Lagrand 1976** : LAGRAN (Charles) – Les civilisations de l'âge du Bronze en Provence, le Bronze final. In : GUILAINE (Jean), dir. – *La Préhistoire française*, II. *Les civilisations néolithiques et protohistoriques*. Paris : CNRS, 1976, p. 452-458.
- Lagrand 1979a** : LAGRAN (Charles) – La répartition du bucchero nero dans la vallée du Rhône et en Provence-Côte d'Azur. In : *Le bucchero nero étrusque et sa diffusion en Gaule méridionale. Actes de la table ronde d'Aix-en-Provence, 21-23 mai 1975*, *Latomus*, 1979, p. 124-138.
- Lagrand 1979b** : LAGRAN (Charles) – Un nouvel habitat de la période de colonisation grecque : Saint-Pierre-les-Martigues (B.-du-Rh.) (VI<sup>e</sup> s. av. J.-C.-I<sup>er</sup> s. ap. J.-C.), *Documents d'archéologie méridionale*, 2, 1979, p. 81-106.
- Lagrand 1987** : LAGRAN (Charles) – Le Premier âge du Fer dans le sud-est de la France. In : FISCHER (Franz) dir. – *Hallstatt-Studien. Études hallstattiennes*. Tübingen : Acta Humaniora, 1987, p. 44-55 (Quellen und Forschungen zur prähistorischen und provincial römischen Archäologie, 2).
- Laindet de La Londe 1834** : LAINET DE LA LONDE (Charles) – *Histoire du siège de Toulon par le duc de Savoie, écrite sur notes, pièces et documents de 1707*. Toulon, 1834, 170 p.
- Lamboglia 1969** : LAMBOGLIA (Nino) – Les *Deciates*, les *Oxybii* et les origines de *Forum Julii*, *Revue d'études ligures*, XXXV, 1969, p. 152-70.
- Latour 1985** : LATOUR (Jean) – L'oppidum du baou des Noirs à Vence (A.-M.). *Documents d'archéologie méridionale*, 8, 1985, p. 9-24.
- Latour 2003** : LATOUR (Jean) – Le site protohistorique de la Sarrée au Bar-sur-Loup (06), *Mémoires de l'Institut de Préhistoire et d'Archéologie Alpes Méditerranée*, XLV, 2003, p. 9-24.
- Latour 2005** : LATOUR (Jean) – Le Camp du Bois au Rouret (06) : étude du matériel de la collection Paul Goby en dépôt au musée de Grasse, *Mémoires de l'Institut de Préhistoire et d'Archéologie Alpes Méditerranée*, XLVII, 2005, p. 57-73.
- Le Blond 1743** : LE BLOND (Guillaume) – *Traité de l'artillerie ou des armes et machines en usage à la guerre depuis l'invention de la poudre*. Paris, 1743, 242 p., 14 pl.
- Le Blond 1761** : LE BLOND (Guillaume) – *L'Artillerie raisonnée contenant la description & l'usage des différentes bouches à feu, avec les principaux moyens qu'on a employés pour les perfectionner, la théorie et la pratique des mines, et du jet des bombes, et l'essentiel de tout ce que l'artillerie a de plus intéressant depuis l'invention de la poudre à canon*. Paris, 1761, 585 p., 1 pl.
- Lebole di Gangi 1993** : LEBOLE DI GANGI (Chiara Maria), Manufatti metallici e reperti votivi. In : DI GANGI (Giorgio), LEBOLE DI GANGI (Chiara Maria), SABBIONE (Claudio), *Scavi medievali in Calabria : Gerace 3*, *Archeologia medievale*, XX, 1993, p. 468-475.
- Legros 1984** : LEGROS (Thierry) – *Baou dou Draï, Gréolières, Alpes-Maritimes : sondage 1984*, s.l., s.n., 1984, 7 p. (rapport de sondage dact.).
- Lemoine, Rodet-Belarbi 2005-2006** : LEMOINE (Yvon), RODET-BELARBI (Isabelle) – L'Espace Mangin à Fréjus (Var) : le travail de l'os et du bois de cerf, *Revue archéologique de Narbonnaise*, 38-39, 2005-2006, p. 343-352.
- Lengrand 1999** : LENGAND (Denis) – Notabilité et refus des responsabilités municipales sous le Haut-Empire : un exemple marseillais, *Revue archéologique de Narbonnaise*, 32, 1999, p. 301-307.
- Leveau 1999** : LEVEAU (Philippe) éd. – *Le Rhône romain, dynamiques sociales, dynamiques fluviales*, *Gallia*, 56, 1999, pp. 1-175.
- Leydi 1989** : LEYDI (Silvio) – *Le cavalcate dell'ingegnere*. Ferrara/Modène, 1989, 155 p.
- Long, Richez 2010** : LONG (Luc), RICHEZ (Florence) – Bon Porté. In : *Voyage en Massalie. 100 ans d'archéologie en Gaule du Sud*. Marseille : Musées de Marseille, 1990, p. 230-231.
- Luzzi 1998** : LUZZI (Monica) – Insedimenti dell'età del Bronzo nella media valle del Tanaro. In : *Preistoria e Protostoria del Piemonte, Atti della XXXII riunione scientifica, Alba, 29 settembre – 1 ottobre 1995*. Florence : Istituto Italiano di Preistoria e Protostoria, 1998, p. 215-228.
- Mac Gregor, Mainman, Rogers 1999** : MAC GREGOR (Arthur), MAINMAN (Ailsa J.), ROGERS (Nicola S. H.) – *The small finds. Craft, industry and everyday life : bone, antler, ivory and horn from Anglo-Scandinavian and Medieval York*. York : York Archaeological Trust for Excavation and Research, 1999, 204 p. (The Archaeology of York, vol 17).
- Manno 1895-1906** : MANNO (Antonio) dir. – *Il patriziato subalpino : notizie di fatto storiche, genealogiche, feudali ed araldiche desunte da documenti*. Florence, 1895-1906, 2 vol., 283- 528 p.
- Margarit, Ozanne 2002** : MARGARIT (Xavier), OZANNE (Jean-Claude) – Les Ribauds (Mondragon). In : BUISSON-CATIL (Jacques), VITAL (Joël) dir. *Âges du Bronze en Vaucluse*. Avignon : A. Barthélemy/Département de Vaucluse, 2002, p. 230-234 (Notices d'Archéologie Vauclusienne, 5 - Travaux du Centre d'Archéologie Préhistorique de Valence, 4).
- Martiny 1906** : MARTINY (Louis) – Documents inédits. Rapports sur les ossements trouvés dans l'ancienne église-cathédrale Sainte-Marie du Château, supposés être ceux de Béatrix de Portugal, duchesse de Savoie, et de son fils le prince Jean-Marie, *Nice historique*, 9, 1906, p. 139-144.
- Marty 1999** : MARTY (Frédéric) – Vaisselle et organisation sociale de La Cloche (Les Pennes-Mirabeau) au I<sup>er</sup> siècle de notre ère, *Documents d'archéologie méridionale*, 22, 1999, p. 139-220.
- Mercuri, Bats 2007** : MERCURI (Laurence), BATS (Michel) – Nice à l'âge du Fer, *Archeologia*, 449, 2007, p.44.
- Mercurin, Campolo, 2011** : MERCURIN (Romuald), CAMPOLO (Sylviane) – Les dépôts d'objets en bronze dans les Alpes-Maritimes à l'âge du Bronze final : état des lieux et perspectives de recherche. In : GARCIA (Dominique) dir. – *L'âge du Bronze en Méditerranée : Recherches récentes. Séminaire d'antiquités nationales et de Protohistoire européenne d'Aix-en-Provence*. Paris : Errance, 2011, p. 131-154 (Collection les Hespérides).
- Mercurin, Montaru 2011** : MERCURIN (Romuald), MONTARU (Diana) – NICE colline du Château. L'église Saint-Jean et le cimetière cathédral. In : *Bilan Scientifique de la région Provence-Alpes-Côte d'Azur* (2010), Aix-en-Provence, 2011, p. 77-80.
- Morabito 2006** : MORABITO (Stéphane) – Inscriptions inédites et inscriptions retrouvées du département des Alpes-Maritimes, *Mémoires de l'Institut de Préhistoire et d'Archéologie Alpes Méditerranée*, XLVIII, 2006, p. 89-114.
- Morabito 2010** : MORABITO (Stéphane) – *Inscriptions latines des Alpes maritimes*. Nice : Institut de Préhistoire et d'Archéologie Alpes Méditerranée, 2010, 530 p. (Mémoires de l'Institut de Préhistoire et d'Archéologie. Hors-série, 6).
- Mordant, Mordant 1970** : MORDANT (Claude), MORDANT (Daniel) – *Le site protohistorique des Gours-aux-Lions à Marolles-sur-Seine (Seine-et-Marne)*. Paris : Société préhistorique française, 1970, 141 p. (Mémoire, 8).

- Mouchot 1976** : MOUCHOT (Danièle) – *Civilisations des âges des Métaux dans les Alpes méridionales*. Nice-Cimiez. Nice, 1976, 36 p. (Catalogue du Musée d'Archéologie).
- Mutti 1993** : MUTTI (Angela), *Caratteristiche e problemi del popolamento Terramarico in Emilia occidentale*, Bologne : University Press, 1993, 403 p.
- Nin 1999** : NIN (Nuria) – Les espaces domestiques en Provence durant la Protohistoire. Aménagements et pratiques rituelles du VI<sup>e</sup> s. avant notre ère à l'époque augustéenne, *Documents d'archéologie méridionale*, 22, 1999, p. 221-278.
- Nin 2003** : NIN (Nuria) – Vases et objets en terre crue dans le Midi durant l'âge du Fer. In : CHAZELLES (Claire-Anne de), KLEIN (Alain) dir. – *Echanges transdisciplinaires sur les constructions en terre crue*. 1, Terre modelée, découpée ou coffrée, matériaux et modes de mise en œuvre, actes de la table-ronde de Montpellier, 17-18 novembre 2001. Montpellier : Editions de l'Espérou, 2003, p. 95-146.
- Ozanam 1694** : OZANAM (Jacques) *Traité de fortification contenant les méthodes anciennes et modernes pour la construction et la défense des places*. Paris, 1694, 256 p.
- Pais 1884** : PAIS (Ettore) – CIL, *Supplementa Italica, consilio et auctoritate Academiae regiae lynceorum edita. Fasciculus I. Additamenta ad vol. V Galliae cisalpinæ*. Rome : 1884, 305 p.
- Parisel 2002** : PARISEL (Reynald) – Mutation du réduit défensif en Flandre, Artois et Cambrésis sous le règne de Charles Quint. In : BLIECK (Gilles), CONTAMINE (Philippe), FAUCHERRE (Nicolas), MESQUI (Jean) éd. *Le château et la ville. Conjonction, opposition, juxtaposition (XI<sup>e</sup>-XVIII<sup>e</sup> s.)*. 125<sup>e</sup> Congrès des Sociétés Historiques et Scientifiques. Section d'Histoire Moderne et Contemporaine, Lille, 2000. Paris : Cths, 2002, p. 225-244.
- Pécout 2008** : PECOUT (Thierry) dir. – *L'enquête générale de Leopardo da Foligno en Provence orientale (avril-juin 1333)*, Paris : éd. du CTHS, 2008, CLXXXVII-698 p.
- Pécout 2010** : PECOUT (Thierry) – Une quatrième enquête générale en Provence ? L'enquête du sénéchal Foulque d'Agoult en 1364-1365, *Rives méditerranéennes* [En ligne], 37, 2010, mis en ligne le 15 octobre 2011, Consulté le 22 août 2011. URL : <http://rives.revues.org/3939>.
- Pellegrino 2000** : PELLEGRINO (Emmanuel) – La céramique modelée d'époque romaine dans le département des Alpes-Maritimes. Mobilier local et importé (II<sup>e</sup> s. av. J.-C.-III<sup>e</sup> s. ap. J.-C.), *Bulletin archéologique de Provence*, 29, 2000, p. 21-30.
- Pellegrino 2002** : PELLEGRINO (Emmanuel) – Les céramiques du Montet (Gourdon, Alpes-Maritimes). Un ensemble caractéristique de l'extrémité orientale de la Narbonnaise antique, II<sup>e</sup> s. av. J.-C.-V<sup>e</sup> s. apr. J.-C. In : SFEACAG, *Actes du Congrès de Bayeux*. Marseille, 2002, p. 357-375.
- Pérouse de Monclos, 2004** : PEROUSE de MONTCLOS (Jean-Marie) – Architecture, méthode et vocabulaire. Paris : MONUM éd. du Patrimoine, 2004, 622 p. (Principes d'analyse scientifique).
- Peytremann, Frauciel 2006** : PEYTREMANN (Edith), FRAUCIEL (Marie) coll. – L'habitat déserté de Gungling à Grosbliedestroff (Moselle) IX<sup>e</sup>-début XVI<sup>e</sup> siècle, *Archéologie médiévale*, 36, 2006, p. 57-113.
- Poggiani Keller, Raposso 2004** : POGGIANI KELLER (Raffaella), RAPOSSO (Barbara) – Il sito di Parre (Bergamo) nel quadro della tarda età del Bronzo della Lombardia prealpina. In : COCCHI GENICK (Daniela) dir. – *Letà del Bronzo recente in Italia. Atti del Congresso nazionale di Lido di Camaiore, 26-29 ottobre 2000*. Viareggio : M. Baroni, 2004, p. 443-448.
- Pomey, Long 1992** : POMEY (Patrice), LONG (Luc) – Les premiers échanges maritimes du midi de la Gaule du VI<sup>e</sup> au III<sup>e</sup> s. av. J.-C. à travers les épaves. – In : *Marseille grecque et la Gaule : Actes du Colloque international d'histoire et d'archéologie et du V<sup>e</sup> Congrès archéologique de Gaule méridionale* (Marseille, 18-23 novembre 1990). Aix-en-Provence, 1992, p. 189-198 (Etudes Massaliètes. 3).
- Poteur 1996** : POTEUR (Jean-Claude) – Les grands donjons romans de Provence orientale, *Revue des châteaux-forts d'Europe*, n° 0, Strasbourg, 1996.
- Poujol, Pujol 1999** : POUJOL (Jean), PUJOL (Jean) – Le vieux cimetière de la Cavalerie, *Cahiers d'archéologie aveyronnaise*, 13, 1999, p. 129-141.
- Prades, Dedet, Py 1985** : PRADES (Henri), DEDET (Bernard), PY (Michel) – *L'occupation des rivages de l'étang de Mauguio (Hérault) au Bronze final et au premier âge du Fer. I. 1 : les recherches du groupe archéologique Painlevé (1969-1976)*. Caveirac : Association pour la recherche archéologique en Languedoc oriental, 1985, 135 p. (Cahier de l'ARALO, 11).
- Promis 1871** : PROMIS (Carlo) – *Gl'ingegneri militari che operarono o scressero in Piemonte dall'anno MCCC all'anno MDCL*. Turin, 1871, 238 p. (Miscellanea di Storia italiana edita per cura della Regia Deputazione di Storia patria, XII).
- Putelat 2004** : PUTELET (Olivier) – *L'homme, l'animal et l'aïe au Premier Moyen Âge. Ostéologie des sites de Courtedoux-Creugenat et de Bure-Montbion (Jura, Suisse)*. Paris : Université de Paris Panthéon-Sorbonne, 2004, 134 p. (DEA d'archéologie médiévale dact.).
- Fy 1990** : PY (Michel) – *Culture, économie et sociétés protohistoriques dans la région nîmoise*. Paris/Rome, 1990, 2 vol., 956 p. (Collection de l'École française de Rome, 131).
- Py, Adroher-Aurox, Sanchez 2001** : PY (Michel), ADROHER-AUROUX (Andres), SANCHEZ (Corinne) – DICOCER 2. *Corpus des céramiques de l'âge du Fer de Lattes (fouilles 1963-1999)*. Lattes : ARALO, 2001, 2 vol., 1305 p. (Lattara 14).
- Rigaud 2007** : RIGAUD (Philippe) – L'étude d'archives. In : PCR 2007, vol. 1, p. 143-181.
- Rittatore-Vonwiller 1954** : RITTATORE-VONWILLER (Ferrante) – La necropoli di Canegrate, *Sibirium*, 1, 1954, p. 7-43.
- Rittatore-Vonwiller 1957** : RITTATORE-VONWILLER (Ferrante) – La necropoli di Canegrate (scavi 1954-1955-1956), *Sibirium*, 3, 1957, p. 21-35.
- Rodet-Belarbi, Lemoine 2010** : RODET-BELARBI (Isabelle), LEMOINE (Yvon) – Objets et déchets de l'artisanat de l'os, du bois de cerf et de l'ivoire à Fréjus (Var), de la période romaine à l'Antiquité tardive, *Revue Archéologique de la Narbonnaise*, 43, p. 369-427.
- Roudil 1972** : ROUDIL (Jean-Louis) – L'âge du Bronze en Languedoc oriental. Paris : Klincksieck, 1972, 302 p. (Mémoire de la Société préhistorique française, 10).
- Rubat-Borel 2006** : RUBAT BOREL (Francesco) – Il Bronzo finale nell'estremo Nord-Ovest italiano : il gruppo Pont-Valperga, *Rivista di Scienze preistoriche*, 56, 2006, p. 429-482.
- Rychner 1979** : RYCHNER (Valentin) – *L'âge du Bronze final à Auvergnat : Typologie et chronologie des anciennes collections conservées en Suisse*. Lausanne : Bibliothèque historique vaudoise, 1979, 2 vol., 490 p. (Cahiers d'archéologie romande, 15, 16).
- Sauzade et al. 1981** : SAUZADE (Gérard), CARRY (Albert), BARGE (Hélène), HELMER (Daniel) – Le site de plein air de Malvoisin à Orgon (Bouches-du-Rhône), *Bulletin du Muséum d'Histoire naturelle de Marseille*, 41, 1981, p. 95-112.
- Sauzade, Vital 2002** : SAUZADE (Gérard), VITAL (Joël) – Fosse Bronze final de Claparouse (Lagnes). In : BUISSON-CATIL (Jacques), VITAL (Joël) dir. – *Âges du Bronze en Vaucluse*, Avignon : A. Barthélemy/Département de Vaucluse, 2002, p. 166-168 (Notices d'archéologie vauclusienne, 5 - Travaux du Centre d'archéologie préhistorique de Valence, 4).
- Schor 2002** : SCHOR (Ralph) dir. – *Dictionnaire historique et biographique du Comté de Nice : hommes et événements, droit et institutions, arts et culture, lieux de mémoire*. Nice : Serre éditions, 2002, 412 p. (Encyclopædia Niciensis, 4).
- Sechter, Latour 2001** : SECHTER (Maurice), LATOUR (Jean) avec la coll. de ROGERS (Georges), BESSON (Magali), GAZENBEEK (Michiel) – Le mobilier du Guillet (Mougins), un établissement rural précoce. In : ARNAUD (Pascal), GAZENBEEK (Michiel) – *Habitat rural antique dans les Alpes-Maritimes. Actes de la table ronde du 22 mars 1999, Valbonne*. Antibes : éditions APDCA, 2001, p. 159-201.
- Simone 1991** : SIMONE (Laura) – La necropoli della tarda età del Bronzo di Gambolò (PV), *Sibirium*, 21, 1991, p. 89-148.
- Sivan 2010** : SIVAN (Olivier) – Évolution géomorphologique des basses plaines alluviales niçoises. In : BOUIRON (Marc), MONTEIL (Karine), VA-

CASSY (Grégory) dir. – *Alpes-Maritimes, Nice, pont Vieux et square Toja. Fortifier la ville médiévale et moderne : les fouilles du tramway*. Nîmes : Inrap, 2010, vol. 4, p. 76-108 (Rapport de fouille archéologique, dact.).

**Sivan et al. 2004-2005** : SIVAN (Olivier), KHATIB (Samir) coll., DUBAR (Michel) coll. – L'étude géomorphologique. In : BOUIRON (Marc) dir. – Le diagnostic archéologique sur l'emprise du tramway de Nice, *Archéam*, 12, 2004-2005, p. 9-25.

**Sivan, Court-Picon 2007** : SIVAN (Olivier), COURT-PICON (Mona) – Évolution géomorphologique holocène des plaines alluviales niçoises, *Archéam*, 14, 2007, p. 8-17.

**Sivan, Dubar, Court-Picon 2010** : SIVAN (Olivier), DUBAR (Michel), COURT-PICON (Mona) – Les variations postglaciaires des taux de sédimentation dans les basses plaines alluviales niçoises (Alpes-Maritimes). Modalités et paramètres d'évolution, *Quaternaire* 21, 1, 2010, p. 61-69.

**Sourisseau 1997** : SOURISSEAU (Jean-Christophe) – *Recherches sur les amphores de Provence et de la basse vallée du Rhône aux époques archaïque et classique (fin VII<sup>e</sup>-début IV<sup>e</sup> s. av. J.-C.)*. Aix-en-Provence : Université de Provence, 1997 (Thèse de doctorat dact.).

**Stein 1930** : STEIN (A.) – Ἐπισκοπικὸς. In : *Charisteria Alois Rzach zum achtzigsten Geburtstag dargebracht*. Reichenberg : Gebrüder Stiepel, 1930, p. 176-180.

**Steiner, Menna 2000** : STEINER (Lucie), MENNA (François) – *La nécropole du Pré de la Cure à Yverdon-les-Bains (IV<sup>e</sup>-VI<sup>e</sup> s. ap. J.-C.)*. Lausanne, 2000, 352-311 p. (Cahiers d'archéologie romande, 75-76).

**Stutz 2003** : STUTZ (Françoise), *Les objets mérovingiens de type septentrional dans la moitié sud de la Gaule*. Aix-en-Provence : Université de Provence, 2003, t. 2, 98 pl. (Thèse d'archéologie médiévale dact.).

**Sue 1839** : SUE (E.) – *Correspondance d'Henri d'Escoubleau de Sourdis augmentée des ordres, instructions, et lettres de Louis XIII et du Cardinal de Richelieu à M. de Sourdis concernant les opérations des flottes françaises de 1636 à 1642, et accompagnée d'un texte historique, de notes, et d'une introduction sur l'état de la Marine en France sous le ministère du Cardinal de Richelieu*. Paris : Crapelet, 1839, t. 2, 686 p.

**Taffanel, Taffanel, Janin 1998** : TAFFANEL (Odette), TAFFANEL (Jean), JANIN (Thierry) – *La Nécropole du Moulin à Mailhac (Aude)*, Lattes : ARALO, 1998, 393 p. (Monographies d'archéologie méditerranéenne, 2)

**Tamla, Maldre 2001** : TAMLA (Ülle), MALDRE (Liina) – *Artefacts of bone, antler and canine teeth among the archaeological finds from the hill-fort of Varbola*. In : CHOYKE (Alice M.), BARTOSIEWICZ (László) – *Crafting bone : skeletal technologies through time and space. Proceedings of the 2nd meeting of the ICAZ worked bone group, Budapest, 31 August-5 September 1999*. Oxford, 2001, p. 371-381 (BAR International series, 937).

**Thevenon 1999** : THEVENON (Luc) – *Du château vers le Paillon. Le développement urbain de Nice de la fin de l'Antiquité à l'Empire*, Nice : Serre, 1999, 407 p.

**Thirion 1967** : THIRION (Jacques) – L'ancienne cathédrale de Nice et sa clôture de chœur du XI<sup>e</sup> siècle, d'après des découvertes récentes, *Cahiers archéologiques*, XVII, 1967, p. 121-160

**ThuauDET 2008** : THUAUDET (Olivier) – *Étude d'accessoires non ferreux de sites avignonnais. Essai de typologie pour la Provence du XI<sup>e</sup> au XVI<sup>e</sup> siècle*. Aix-en-Provence : Université de Provence, 2008, 3 t., 257-81 p., 50 pl., 31 fig. (mémoire de Master 2 d'archéologie médiévale dact.).

**ThuauDET 2011** : THUAUDET (Olivier) – *Les accessoires du costume*. In : REMY (Isabelle) dir. – La fouille du château d'Apcher (Lozère), 2011 (rapport de fouille dact.).

**Tormo y Monzó 1940** : TORMO Y MONZÓ (Elías) éd. – *Os desenhos das Antiquilhas que vio Francisco d'Ollanda. Pintor, 1539-40. Publicados con notas de estudio y preleminares*. Madrid, 1940 (1<sup>e</sup> éd. 1923).

**Venturini 1984** : VENTURINI (Alain) – L'évolution urbaine de Nice du XI<sup>e</sup> siècle à la fin du XIV<sup>e</sup> siècle, *Nice historique*, 87, 1, 1984, p. 3-26.

**Venturini 2008** : VENTURINI (Alain) – L'enquête de Leopardo da Foligno dans la viguerie de Nice. In : PECOUT (Thierry) dir., BOUIRON (Marc),

BUTAUD (Germain), JANSEN (Philippe), VENTURINI (Alain) éd., MAILLOUX (Anne) coll., VERDON (Laure) coll., *L'enquête générale de Leopardo da Foligno en Provence orientale (avril – juin 1333)*, Paris : Éditions du C.T.H.S., 2008. (Collection de documents inédits sur l'histoire de France. Section d'histoire et de philologie des civilisations médiévales, Série in-8°, Vol. 45), p. 197-310.

**Venturino Gambari 1995** : VENTURINO GAMBARI (Marica), *Navigatori e contadini: Alba e la valle del Tanaro nella Preistoria*, Turin : Omega, 1995, 304 p. (Quaderni della Soprintendenza Archeologica del Piemonte, 4).

**Venturino Gambari, Giaretti 2004** : VENTURINO GAMBARI (Marica), GIARETTI (Marina) – La facies Alba-Solero nell'età del Bronzo recente dell'Italia nordoccidentale, In : COCCHI GENICK (Daniela) dir. – *L'età del Bronzo recente in Italia. Atti del Congresso nazionale di Lido di Camaiore, 26-29 ottobre 2000*. Viareggio : M. Baroni, 2004, p. 449-456.

**VeYne, Passeron 2004** : VEYNE (Paul), PASSERON (Jean-Claude), Un vétéran qui fit banqueter un *pagus* : nouvelle lecture d'une inscription d'Ascros (Alpes-Maritimes), *Gallia*, 61, 2004, p. 271-280.

**Viglino Davico 2005** : VIGLINO DAVICO (Micaela) dir. – *Fortezze « alla moderna » e ingegneri militari del ducato sabauda*. Turin, 2005, 605 p.

**Viollet-le-Duc 1854-1868** : VIOLLET-LE-DUC (Eugène) – *Dictionnaire raisonné de l'architecture française du XI<sup>e</sup> au XVI<sup>e</sup> siècle*. Paris : Bance et Morel, 1858, 10 vol.

**Vital 1986** : VITAL (Joël) – La grotte des Cloches à Saint-Martin-d'Ardèche, *Bulletin de la Société préhistorique française*, 83, 11-12, 1986, p. 503-541.

**Vital 1990a** : VITAL (Joël) – *Protohistoire du défilé de Donzère : l'âge du Bronze dans la Baume des Anges (Drôme)*. Paris : MSH, 1990, 152 p. (Document d'archéologie française, 28).

**Vital 1990b** : VITAL (Joël) – Nouvelles considérations sur les incinérations Bronze final de la nécropole de Champ-Croze à Chabestan (Hautes-Alpes) et sur les modes funéraires dans les Alpes occidentales du XIV<sup>e</sup> au XI<sup>e</sup> siècle av. J.-C., *Bulletin de la Société préhistorique française*, 87, 8, 1990, p. 250-256.

**Vital 1999** : Vital (Joël) – Identification du Bronze moyen-récent en Provence et en Méditerranée nord-occidentale, *Documents d'archéologie méridionale*, 22, 1999, p.7-115.

**Vital 2002** : VITAL (Joël) – Quatre bronzes d'Orange (Orange). In : BUISSON-CATIL (Jacques), VITAL (Joël), dir. – *Âges du Bronze en Vaucluse*. Avignon : Éditions Barthélemy, 2002, p. 155-161 (Notices d'archéologie vauclusienne ; 5 / Travaux du CAP de Valence ; 4).

**Vital 2006** : VITAL (Joël) – Les fouilles 1981-1987 dans la grotte de la Chauve-Souris à Donzère (Drôme) : visées initiales, problématiques actuelles, premières caractérisations chrono-culturelles, implications pour le sud-est de la France et le domaine circum-alpin. In : FOUÉRIÉ (Pierrick), CHEVILLOT (Christian), COURTAUD (Patrice), FERULLO (Olivier), LEROYER (Chantal) dir. – *Paysages et peuplements : aspects culturels et chronologiques en France méridionale : actualité de la recherche. Actes des 6e Rencontres méridionales de Préhistoire récente, Périgueux, 14-16 octobre 2004*. Cressensac : Préhistoire du Sud-Ouest, 2006, p. 257-292. (Préhistoire du Sud-Ouest. Supplément, 11).

**Vital 2007** : VITAL (Joël) –, Le mobilier céramique du Bronze final. In : DAVEAU (Isabelle) dir. – *Port Ariane (Lattes, Hérault) : construction deltaïque et utilisation d'une zone humide lors des six derniers millénaires*. Lattes, Association pour le développement de l'archéologie en Languedoc-Roussillon, 2007, p. 377-388.

**Whitehead 2003** : WHITEHEAD (Ross) – *Buckles (1250-1800)*. Witham : Greenlight Publishing, 2003, 126 p. (1<sup>e</sup> éd. 1996).