



HAL
open science

Connaître l'adaptation aux changements climatiques chez les acteurs institutionnels locaux : mise en place d'une méthodologie

Pierre-Yves Heurtier, Gaëlle Deletraz, Nicole Lompré, Julien Rebotier

► To cite this version:

Pierre-Yves Heurtier, Gaëlle Deletraz, Nicole Lompré, Julien Rebotier. Connaître l'adaptation aux changements climatiques chez les acteurs institutionnels locaux : mise en place d'une méthodologie. Pratiques et Portée de l'Adaptation, Jan 2014, Pau - Bayonne, France. . halshs-01100826

HAL Id: halshs-01100826

<https://shs.hal.science/halshs-01100826>

Submitted on 7 Jan 2015

HAL is a multi-disciplinary open access archive for the deposit and dissemination of scientific research documents, whether they are published or not. The documents may come from teaching and research institutions in France or abroad, or from public or private research centers.

L'archive ouverte pluridisciplinaire **HAL**, est destinée au dépôt et à la diffusion de documents scientifiques de niveau recherche, publiés ou non, émanant des établissements d'enseignement et de recherche français ou étrangers, des laboratoires publics ou privés.

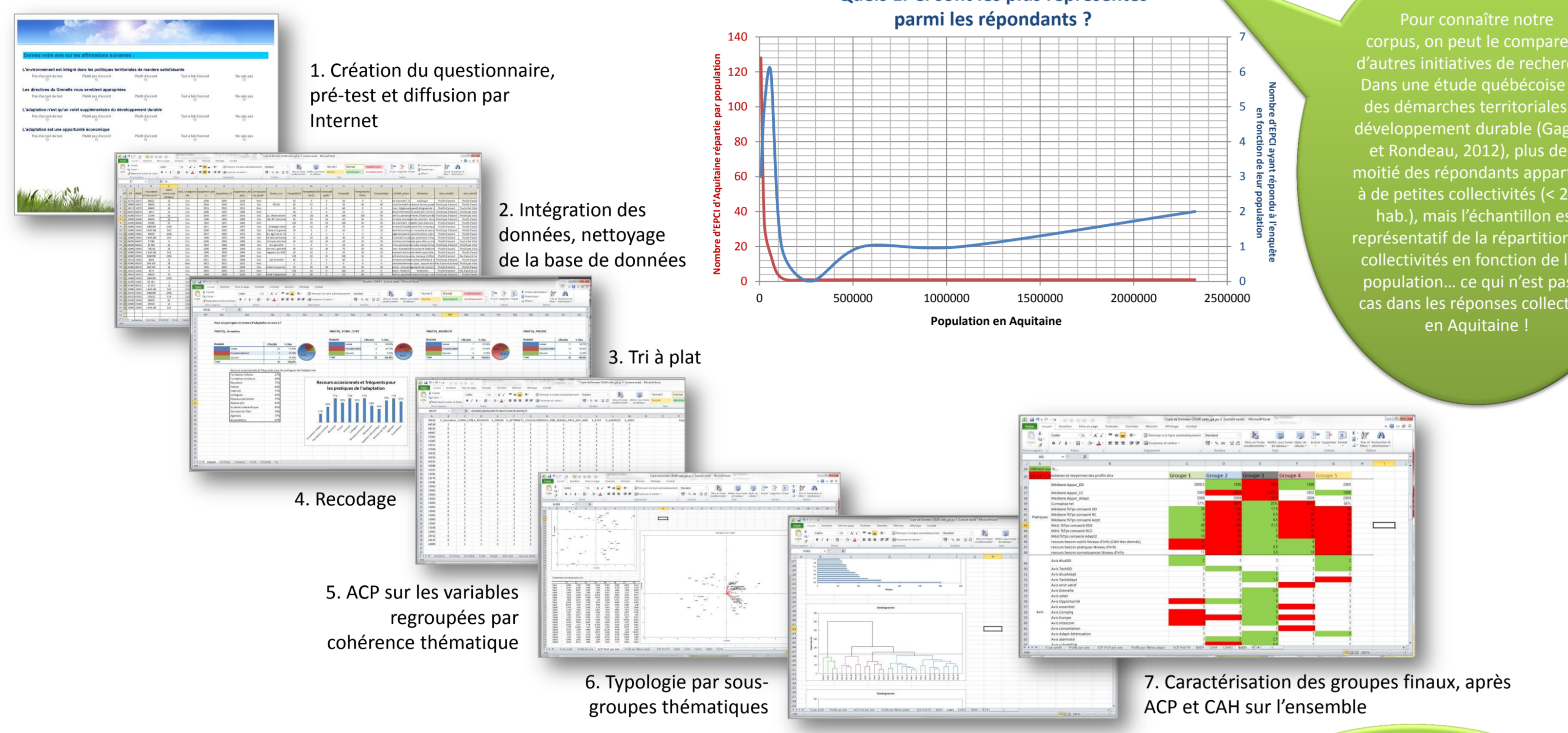
Connaître l'adaptation au changement climatique chez les acteurs institutionnels locaux : mise en place d'une méthodologie

[CESAR] Ce poster a été réalisé dans le cadre du programme de recherche Changement Environnemental et Stratégies d'Adaptation en Région (CESAR), mené au laboratoire SET sur la période 2012 – 2014, et cofinancé par le Conseil Régional d'Aquitaine. Au moyen d'un regard de sciences humaines et sociales, le programme se concentre sur l'élaboration et l'application en Aquitaine de plans et de stratégies d'adaptation au changement climatique. Il est construit de façon à articuler une perspective descendante de politiques environnementales, et une perspective montante de réception de ces politiques et d'appropriation de la problématique environnementale.

[CONTEXTE] Dans le cadre de CESAR, il n'était pas prévu d'effectuer d'enquête de type fermé sur la question de l'adaptation. Il est néanmoins apparu pertinent de réfléchir à une méthodologie à tendance quantitative sur cette question, et particulièrement sur la perspective descendante de mise en place de l'adaptation sur les territoires. Il s'agit donc ici d'un travail exploratoire visant à proposer une méthodologie à parfaire. Cette méthodologie est testée sur un petit échantillon d'une trentaine de personnes qui ont répondu favorablement à l'enquête en ligne adressée aux services déconcentrés de l'Etat qui étaient concernés, aux communes, communautés de communes, parcs naturels, pays et à quelques associations de la région Aquitaine.

[PROBLEMATIQUE] Il s'agit de trouver un moyen pour mieux connaître l'adaptation au changement climatique, son utilisation, la façon dont elle est représentée et mobilisée, dans les divers organismes en charge ou concernés par ces questions. Les informations récoltées sur l'adaptation sont mises en relation avec des éléments qualifiant 1- le profil des acteurs ayant répondu (âge, type de poste, expérience), 2- le type de collectivité ou d'organisme dans lequel il travaille, 3- les caractéristiques spécifiques du territoire de la collectivité, afin de trouver des récurrences, conforter des intuitions, ou démentir des idées reçues... et nous orienter vers des questions de recherche plus pertinentes encore.

[PROTOCOLE METHODOLOGIQUE]



[LES DONNÉES ET LE TERRITOIRE]

Les impacts potentiels du changement climatique en Aquitaine peuvent-ils expliquer les caractéristiques de l'adaptation sur les territoires ?

La cartographie permet de localiser les répondants et d'identifier les collectivités auxquelles ils appartiennent ainsi que les territoires sur lesquels ils opèrent. Figurent également quelques enjeux parmi les plus exposés aux impacts du changement climatique en Aquitaine (Le Treut, 2013).

Nous avons comme hypothèse que des territoires où l'on trouvait des impacts potentiels du changement climatique particulièrement importants étaient plus propices au développement d'une conscience et d'une connaissance de l'adaptation en vue de limiter ces impacts.

Au regard des résultats exploratoires, on ne parvient pas à rendre compte d'une correspondance :

- Un trop grand nombre d'enquêtés sur des territoires à fort impact potentiel n'ont pas répondu, ne permettant pas d'établir la correspondance filière sensible – bonne réception et appropriation de l'adaptation.
- Sur les territoires où l'on trouve des impacts potentiellement importants, on ne relève pas de conscience particulière de la sensibilité de ces territoires ou des filières concernées au changement climatique, au contraire parfois.
- A l'inverse, sur des territoires sur lesquels ne figurent pas d'impacts directs du changement climatique, on peut trouver des répondants concernés par et conscients des enjeux de l'adaptation.

Dans l'immédiat, on peut mentionner trois points pour expliquer ce constat :

- L'échantillon, trop faible, est insuffisant pour tirer des enseignements de cette non correspondance.
- D'autres ressorts que les impacts potentiels au changement climatique (par secteur ou par

espace) interviennent dans la réception et l'appropriation de l'adaptation parmi les institutions locales.

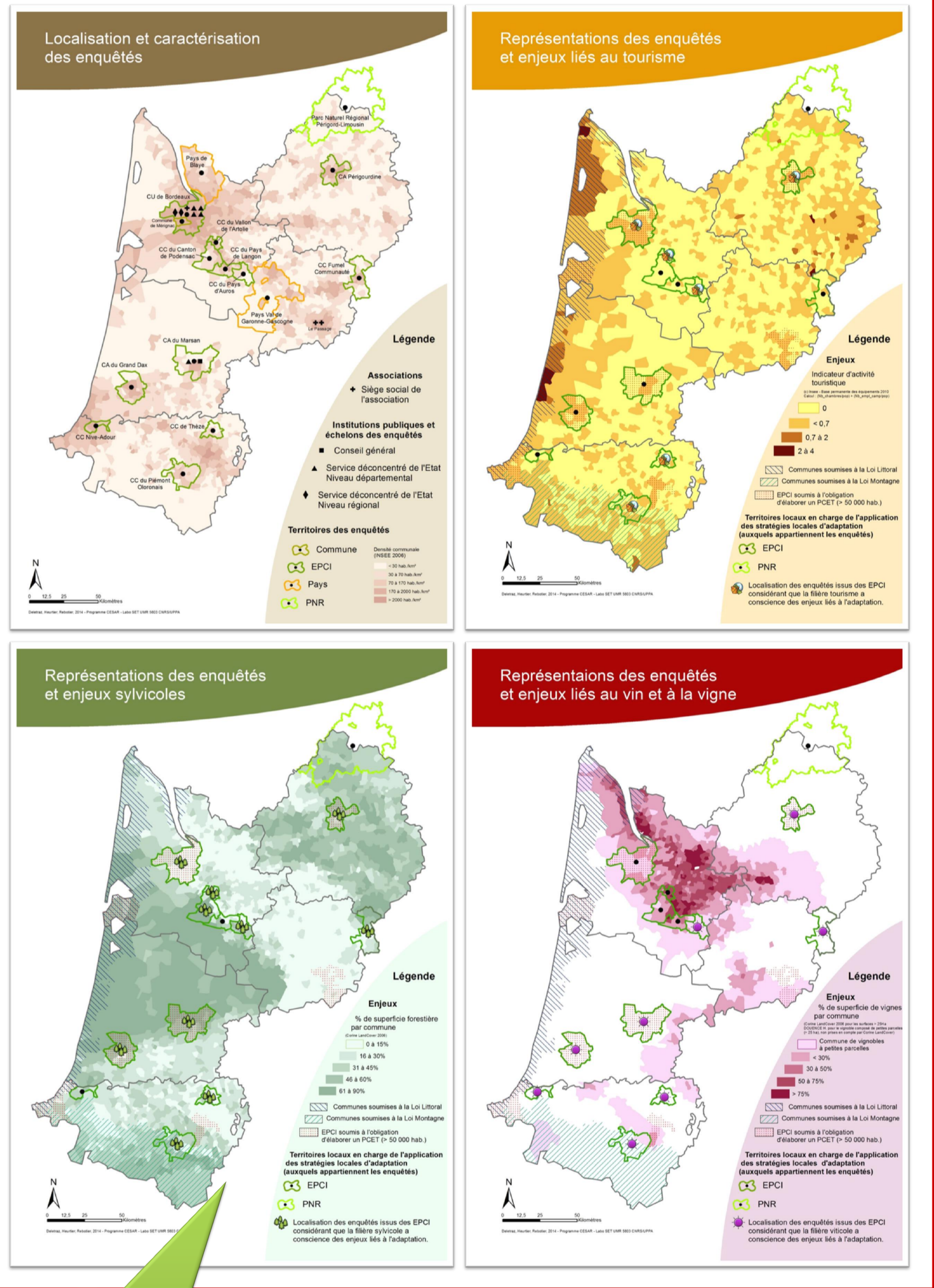
- L'échelon auquel interviennent les répondants peut ne pas correspondre à un espace vécu. Par exemple, un travail à l'échelle régionale peut influencer la perception des situations et l'appropriation des enjeux de l'adaptation « en général », ou « en principe », mais à propos de territoires qui ne sont pas fréquemment pratiqués.

Une meilleure connaissance et compréhension de l'adaptation sur les territoires passe par un questionnement qui n'impose pas le préalable des impacts prévus du changement climatique. Des méthodes restent à consolider pour entrer dans la problématique environnementale par l'échelon de mise en place des politiques, par les habitants, par d'autres caractéristiques territoriales, etc. (Rebotier, 2012). Il est nécessaire d'envisager des compléments méthodologiques à travers des entretiens de terrain, ou encore une perspective critique sur les enjeux (qu'est-ce qui est en jeu – important – pour qui, à quelle échelle ?)

[RÉCEPTION, CONCEPTIONS ET PRATIQUES DE L'ADAPTATION]

Sur la base des réponses collectées en lien avec les caractéristiques des enquêtés, de leurs collectivités et des territoires sur lesquels ils opèrent, on dégage une typologie.

On peut interpréter les groupes ou produire une typologie en fonction de divers éléments explicatifs : le profil des répondants, l'échelle d'exercice de leurs fonctions, les types de territoires concernés, etc.



Les impacts du changement climatique ne doivent pas masquer les multiples caractéristiques territoriales qui sont fonction des contextes sociaux, spatiaux, et des échelons de pouvoir (Rebotier et al., 2013). Ces autres caractéristiques constituent autant de points d'entrée légitimes dans la problématique de l'adaptation (Rebotier, 2013).

[PERSPECTIVES]

Méthodologie

- ✓ Améliorer le questionnaire au regard de la nature des informations obtenues, mettre en place un protocole de collecte de l'information (téléphone, entretien) pour l'obtention d'un échantillon représentatif, appliquer le protocole d'analyse établi en fonction des questions de recherche spécifiques.

Recherche

- ✓ Sous réserve de confirmation des intuitions suggérées par ce travail exploratoire, penser le lien entre la méthodologie, la question de recherche et les résultats autour de l'adaptation. Réfléchir à une collecte et un traitement de l'information qui soit un outil qui ne s'impose pas au territoire. Renverser le questionnement sur l'adaptation, partir des caractéristiques des territoires pour dessiner les contours d'un instrument d'analyse, et éventuellement d'action.

Opérationnel

- ✓ Avec le concours d'associations dédiées à l'éducation environnementale comme ECOCENE, consolider une base de discussion et de réflexion critique avec les acteurs d'institutions locales impliquées dans la question de l'adaptation. Les amener à se positionner dans un paysage régional au regard a) des dispositifs réglementaires, b) de leur mise en place sur les différents territoires, et c) des spécificités de ces territoires.
- ✓ Constituer un observatoire régional des pratiques et des représentations de l'adaptation parmi les institutions locales au moyen d'un questionnaire renseigné régulièrement, non pas à partir d'indicateurs normatifs, mais sur la base des déclarations liées aux pratiques et représentations.

[Programme CESAR]
<http://set.univ-pau.fr/live/cesar>

[REFERENCES]

ECOCENE – Pour comprendre et participer au développement durable en Béarn. <http://www.ecocene.fr>

Gagnon, Ch. et Rondeau, C., 2012. *Portrait des démarches territoriales de développement durable des collectivités québécoises*. UQAC, Chicoutimi, 40p

Le Treut, H. (dir.), 2013. *Les impacts du changement climatique en Aquitaine*. Presses Universitaires de Bordeaux, Bordeaux, 366p

Rebotier, J., 2013. « Enjeux et défis des politiques locales d'adaptation au changement climatique en Aquitaine ». *Geographica*, 63-64, p.157-176

Rebotier, J., 2012. « Vulnerability conditions and risk representations in Latin-America : framing the territorializing urban risk ». *Global Environmental Change*, 22 (2), p.391-398

Rebotier, J., Salvatroy, P. et Deletra, G., 2013. « Retour critique sur les pratiques et l'analyse de l'adaptation à partir de terrains aquitains ». *Colloque « Dynamiques environnementales, politiques publiques et pratiques locales : quelles interactions ?* Toulouse, 4-7 juin.

23 et 24 janvier 2014 [Colloque 2PAU]

Pratiques et Portée de l'Adaptation / Enjeux territoriaux ambivalents de la régulation environnementale

