



HAL
open science

Les œnochoé en céramique tournée du “palais” de Vix “ Mont-Lassois ” (Côte-d’Or, France): l’excellence artisanale au service de l’aristocratie

David Bardel

► To cite this version:

David Bardel. Les œnochoé en céramique tournée du “palais” de Vix “ Mont-Lassois ” (Côte-d’Or, France): l’excellence artisanale au service de l’aristocratie. Anton Kern, Julia K. Koch, Ines Balzer..[et al.]. Technologieentwicklung und -transfer in der Hallstatt- und Latènezeit : Beiträge zur Internationalen Tagung der AG Eisenzeit und des Naturhistorischen Museums Wien, Prähistorische Abteilung, Hallstatt 2009, Beier & Beran, Archäologische Fachliteratur, pp.113-116, 2012, 978-3-941171-68-8. halshs-01105377

HAL Id: halshs-01105377

<https://shs.hal.science/halshs-01105377v1>

Submitted on 15 Jun 2018

HAL is a multi-disciplinary open access archive for the deposit and dissemination of scientific research documents, whether they are published or not. The documents may come from teaching and research institutions in France or abroad, or from public or private research centers.

L’archive ouverte pluridisciplinaire **HAL**, est destinée au dépôt et à la diffusion de documents scientifiques de niveau recherche, publiés ou non, émanant des établissements d’enseignement et de recherche français ou étrangers, des laboratoires publics ou privés.

Sonderdruck aus:
Beiträge zur Ur- und Frühgeschichte
Mitteleuropas 65

Technologieentwicklung und -transfer in der Hallstatt- und Latènezeit

Beiträge zur Internationalen Tagung der
AG Eisenzeit und des Naturhistorischen Museums Wien,
Prähistorische Abteilung – Hallstatt 2009

Herausgeber

Anton Kern, Julia K. Koch, Ines Balzer, Janine Fries-Knoblach,
Kerstin Kowarik, Christiana Later, Peter C. Ramsel,
Peter Trebsche, Julian Wiethold

BEIER & BERAN. ARCHÄOLOGISCHE FACHLITERATUR
LANGENWEISSBACH 2012

Es ist nicht gestattet, diese Arbeit ohne Zustimmung von Verlag, Autoren und Herausgebern ganz oder auszugsweise nachzudrucken, zu kopieren oder auf sonst irgendeine Art zu vervielfältigen !



Der Druck wurde gefördert durch das Land Oberösterreich
und durch das Naturhistorische Museum Wien



Die Deutsche Bibliothek - CIP - Einheitsaufnahme

Bibliographische Information Der Deutschen Bibliothek.
Die Deutsche Bibliothek verzeichnet diese Publikation
in der Deutschen Nationalbibliografie; detaillierte bibliographische
Daten sind im Internet über <http://dnb.ddb.de> abrufbar.

**Die Beiträge dieses Tagungsbandes unterliegen dem
peer-review-Verfahren mit Fachgutachterinnen und -gutachtern.
Nähere Informationen zur AG Eisenzeit und ihren Mitgliedern
sowie zu Tagungsprogrammen finden Sie auf: www.ag-eisenzeit.de**

Impressum

Verlag: Beier & Beran. Archäologische Fachliteratur
Thomas-Müntzer-Str. 103, Weißbach, D-08134 Langenweißbach
Tel. 037603 / 3688. Fax 3690
Internet: www.beier-beran.de, Email: verlagbeier@aol.com
Redaktion: Julia Koch und Karina Grömer und Beirat der AG Eisenzeit
Satz/Layout: Karina Grömer, Naturhistorisches Museum Wien
Druck: Verlag
Herstellung: Buchbinderei Reinhardt, Weidenweg 17, D-06120 Halle/Saale
Preis: 45,00 EUR
Vertrieb: Verlag
Buchhandlung
online unter www.archaeologie-und-buecher.de

C: Copyright und V. i. S. d. P. für den Inhalt liegen bei den jeweiligen Autoren

ISBN 978-3-941171-68-8

hergestellt in der Bundesrepublik Deutschland / printed in Germany

Vorsatz: Experiment zur Formungstechnik von Latène-Glasarmringen (s. Beitrag Karwowski).

Inhalt

Einführungen – Introduction

Julia Katharina Koch und Anton Kern 1 - 4
Technologieentwicklung und -transfer in der Hallstatt- und Latènezeit.
Fragen und Perspektiven

Anton Kern 5 - 11
Aktuelle Forschungen in Hallstatt

Nahrungsherstellung – Food production

Stefanie Wefers 13 - 24
Reibst Du noch oder drehst Du schon? Die ältesten bekannten Drehmühlen
aus dem westlichen Europa

Nicolas Tikonoff / Julian Wiethold 25 - 30
Die späthallstattzeitlichen Öfen von Marly „La Grange aux Ormes“ (Lothringen,
Frankreich). Archäobotanische Funde als Hinweise auf Trocknen oder Darren
von Getreide?

Salz – Salt

Laurent Olivier 31 - 44
The „Briquetage de la Seille“ (Moselle, France): an Iron Age proto-industrial salt
extraction centre

Norbert Buthmann 45 - 48
Briquetage de la Seille – Großflächige Magnetometerprospektion zur eisenzeitlichen
Salzgewinnung

Textilien – Textiles

Tomaso Di Fraia 49 - 56
Le cas d'Archi et le développement du filage et du tissage en Italie entre le Bronze
final et le premier Âge du fer

Karina Grömer 57 - 70
Herstellungsprozesse, Arbeitsabläufe und Produktionsstrukturen im eisenzeitlichen
Textilhandwerk

Barbara Fath 71 - 81
Spinnen und Weben – Verhüllen und Verknüpfen. Textilherstellung und deren
Darstellung in Gräbern der Frühen Eisenzeit Oberitaliens und im Ostalpenraum

Keramik – Ceramics

Kerstin P. Hofmann / Sabine Patzke 83 - 101
Von Athen nach Etrurien. Zum Diffusionsprozess der entlehnten Innovation
„ceramica sovraddipinta“

Maya Kashuba / Oleg Levitski / Marina Daragan 103 - 107
Research on early grey wheel-thrown pottery (mid 7th to 6th century B. C.)
in the barbarian milieu of the Eastern Carpathian region

| | |
|---|-----------|
| <i>Miloš Gregor / Katharina Rebay-Salisbury</i> Preliminary results from the analysis of Kalenderberg pottery from the Braunsberg (Austria): an archaeometric characterisation | 109 - 112 |
| <i>David Bardel</i> Les œnochoé en céramique tournée du «palais» de Vix «Mont-Lassois» (Côte-d'Or, France): l'excellence artisanale au service de l'aristocratie | 113 - 116 |
| <i>Laurence Augier</i> Versuche zur Keramiktechnologie am Ende des 6. und 5. Jahrhunderts v. Chr. in Bourges (Cher, France): Scheibengedrehte Keramik und Stempelverzierung | 117 - 120 |
| <i>Claudia Tappert</i> Der Beginn der Drehscheibenkeramik im östlichen Frühlatènekreis und ihre Entwicklung bis zum Ende der Stufe Lt A | 121 - 138 |
| <i>Florian Schneider</i> Die frühe Drehscheibenkeramik der Hunsrück-Eifel-Kultur | 139 - 144 |
| <i>Susan Steiner</i> Zur Keramikherstellung in der Spätlatènezeit. Neue Forschungsansätze anhand von Funden aus Basel-Gasfabrik, Schweiz | 145 - 148 |
| Metallurgie – Metallurgy | |
| <i>Gonzalo Ruiz Zapatero / Manuel Fernández-Götz / Jesús Álvarez-Sanchís</i> Die Ausbreitung der Eisenmetallurgie auf der Iberischen Halbinsel | 149 - 166 |
| <i>Guntram Gassmann / Günther Wieland</i> Keltische Stahlproduktion im Nordschwarzwald. Zum Forschungsstand im DFG-Projekt „Neuenbürger Erzrevier“ | 167 - 169 |
| <i>Nicolas Tomo</i> Steingeräte eisenzeitlicher Verhüttungsplätze in Neuenbürg-Waldrennach (Enzkreis, Deutschland) | 171 - 172 |
| <i>Katharina Becker</i> Defining the Early Iron Age. New evidence for the introduction of ironworking to Ireland | 173 - 180 |
| <i>Anne Filippini / Benoît Pescher / Marilynne Salin</i> Exemples de techniques attestées à Bourges (Cher) de la fin du VI ^{ème} s. et du V ^{ème} av. notre ère | 181 - 184 |
| <i>Emilie Dubreucq</i> Quelques aspects techniques remarquables des mobiliers métalliques du Ha D-LTA découverts sur les habitats: des indices de contacts et de transferts technologiques | 185 - 188 |
| <i>Klaus Bente / Marco Schrickel / Jörg Frase / Alexandra Franz</i> 3D-tomographische und Röntgenbeugungsstudien an latènezeitlichen Fibeln mit Perlenbesatz | 189 - 192 |
| <i>Barbara Armbruster</i> Technologietransfer im eisenzeitlichen Goldschmiedehandwerk – Fallstudien zu hallstattzeitlichen und iberischen Edelmetallarbeiten | 193 - 207 |
| <i>Birgit Schorer</i> Der Werkstoff Silber in der Schmuckherstellung der Latènezeit | 209 - 218 |

Glas – Glass

Virginie Defente-Challet 219 - 225
Red glass in Iron Age Continental Europe: technical innovation and technological transfer

Natalie Venclová / Václav Hulinský 227 - 241
Die Glasverarbeitung in der Latènezeit und ihre technologischen und kulturellen Implikationen: das Beispiel von Némčice

Maciej Karwowski 243 - 252
Die Glastechnik und ihre Entwicklung in der Latène-Kultur – fremder Einfluss oder eigene Kreativität?

Technologietransfer in Regionalstudien – Regional studies about technology-transfer

Katharina Rebay-Salisbury 253 - 262
Menschenbilder und Identitäten in der frühen Eisenzeit Mitteleuropas: die Bedeutung von Material und Technologie bei der Weitergabe von Wissensinhalten

Dirk Paul Mielke / Mariano Torres Ortiz 263 - 286
Technologietransfer und -entwicklung auf der Iberischen Halbinsel im Rahmen der orientalisches-phönizischen Kulturkontakte

Sonstiges

Katrin Ludwig 287 - 290
Studien zur Späthallstatt- und Frühlatènezeit im Neckarmündungsgebiet und im nördlichen Kraichgau

Vincent Riquier / Theophane Nicolas / Katinka Zipper / Julien Grisard 291 - 295
Ein ungewöhnlich tiefer Einblick in die kontinuierliche Belegung eines Siedlungsplatzes der Champagne während der ausgehenden Bronze- und der Hallstattzeit: le Parc Logistique de l'Aube

Anhang

Impressionen zur Tagung und zu den Exkursionen. Photos von Julia Koch, Ursula Koch und Thomas Stöllner 297 - 301

Kolloquien und Publikationen der Arbeitsgemeinschaft Eisenzeit 302 - 306

David Bardel

Les oenochoé en céramique tournée du «palais» de Vix « Mont-Lassois » (Côte-d'Or, France): l'excellence artisanale au service de l'aristocratie

Keywords: Hallstatt / hillfort / Vix / ceramic turn / oenochoé / craft / aristocracy

Mots clefs: Hallstatt / habitat de hauteur / Vix / céramique tournée cannelée / oenochoé / artisanat/ aristocratie

Schlagwörter: Hallstatt / Höhensiedlung / Vix / Drehscheibenkeramik / Oinochoe / Handwerk / Aristokratie

Résumé

Les vestiges du grand bâtiment à abside et antes du Hallstatt D2-D3 découverts sur «Le Mont-Lassois», attestent d'un contexte luxueux, où la place de la vaisselle tournée est importante.

Il s'agit d'un service de table de qualité esthétique et technique exceptionnel, qui devait être utilisé lors des banquets. Une forme de cruche, associant technique du tour et de la toreutique apparaît comme une création hybride originale, à figuration ornithomorphe, qui s'inspire des modèles méditerranéens. Ces oenochoé sont destinées à se substituer à la vaisselle métallique. Elles figurent parmi les premières adaptations celtiques de cruches, authentifiant des influences exercées entre le domaine hallstattien et le domaine méditerranéen, dans les débuts de la nouvelle esthétique celtique.

L'apparition de la céramique tournée est en lien avec les complexes proto-urbains aristocratiques. Ces oenochoé offrent un exemple des processus d'innovation technique, dans le cas, lié à la volonté fastueuse d'une aristocratie de se distinguer par un artisanat de cour.

Summary

The remains of the large building with apse and antes of Hallstatt D2-D3 at the «Mont-Lassois», reveal a luxurious context, especially characterized by the evidence of turned ceramics. The oenochoé found at the Mont Lassois are belonging to dinner services of exceptional aesthetic and technical quality, to be used at banquets.

A kind of pitcher, combining technical tour and toreutics appears to be a hybrid original creation of ornithomorphic figuration, also inspired from the Mediterranean model.

These oenochoé are intended to replace the metal dishes. They are among the first adaptations of Celtic pitchers, authenticating the influences between the Hallstatt culture and the Mediterranean World, at the beginning of a new Celtic aesthetic.

The character of pottery tour is related to the proto-urban aristocratic complexes. These oenochoé provide a specific example of technological innovation, indicating the interest of a pompous aristocracy to distinguish themselves by an upper-class craft production, for example turned ceramics.

Les travaux effectués sur «Le Mont-Lassois» entre 2004 et 2007, dans le cadre du Programme Commun de Recherche international «Vix et son environnement»¹ ont permis la mise au jour d'un grand bâtiment à abside du Hallstatt D2-D3. Les vestiges constitués essentiellement par la céramique attestent d'un contexte luxueux où la place de la vaisselle tournée est importante (Chaume/Mordant à paraître; Mötsch et al. 2008).

¹ PCR « Vix et son environnement ». Directeur 2003- 2008: C. Mordant, 2009: S. Wirth; coordinateur: B. Chaume. Fouille du bâtiment à abside par les équipes des Universités de Kiel (A. Haffner et U. Müller, T. Grübel, A. Mötsch) et de Dijon (B. Chaume, W. Reinhard, N. Nieszery), à partir des prospections géophysiques de H. von der Osten-Woldenburg.



Fig. 1. *Vue aérienne du bâtiment à abside du Mont-Lassois, en fin de fouille. – View from the air of building apse at Mont Lassois at the end of excavation (photo B. Chaume, PCR Vix).*

Il se distingue une série de cruches exceptionnelles associant technique du tour et de la toreutique. Ces pièces qui s'intègrent à la production de céramique façonnée au tour de provenance locale, illustrent la place privilégiée de cette nouvelle vaisselle dans les contextes aristocratiques. Elles confirment également l'influence exercée par les modèles méditerranéens.

Contexte de découverte

Les prospections géophysiques conduites sur le plateau St-Marcel ont révélé un habitat ordonné en parcelles s'alignant de part et d'autre d'un axe de circulation central.

C'est au centre de la parcelle la plus vaste, qu'à été fouillé ce grand bâtiment à abside et antes aussi nommé «palais» (35 m de L., 21,5 m de l. et 12 à 15 m de H.), (fig. 1). Le mobilier, essentiellement céramique, provient des fondations d'un second état, reconstruit après l'incendie du bâtiment. Cette destruction accidentelle du premier état de ce bâtiment permet une vision précise et privilégiée du répertoire céramique qui y était présent.

Le vaisselier de la maison à abside

Le faciès céramique est très marqué par la vaisselle fine. Il compte notamment 33% de céramique tournée cannelée, 15% de céramique peinte non tournée (décor type vixéen: aplats de peinture rouge/noir et/ou de motifs géométriques à la barbotine) et 5% de céramiques importées (attique et amphore massaliote), (fig. 2).

La céramique tournée se distingue des productions traditionnelles par une pâte très fine, spécifiquement traitée pour l'usage du tour. Elle porte des décors cannelés et - sa finition autant que sa cuisson sont très soignées et homogènes (Balzer 2009). L'aspect de surface est sombre (marron à noir) et lustré, cherchant à imiter un aspect métallique ou le rendu des couvertes noires de quelques céramiques grecques et étrusques. Il s'agit d'une vaisselle de qualité esthétique et technique exceptionnelle.

Le répertoire de la vaisselle tournée correspond uniquement aux pièces d'un service de table luxueux, qui devait être utilisé lors des événements cérémoniels et des banquets. Il adopte les formes génériques traditionnelles de coupes, de jattes, d'écuelles pour la consommation de mets, et de coupes, de bols, de gobelets, de bouteilles et de cruches pour le service des boissons alcoolisées (Bardel 2009, à paraître 2012).

Une série d'œnochoé

Un minimum de six cruches, sont identifiées notamment par des fragments de becs verseurs hémicylindriques et d'anses. Ces éléments modelés sont rajoutés sur le corps d'une bouteille tournée dont le profil est restitué par analogie avec les

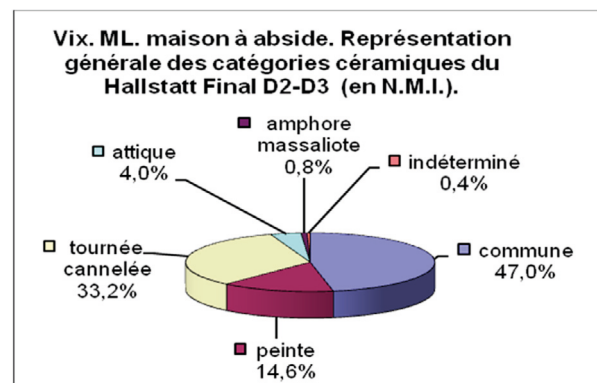


Fig. 2. *Représentation des catégories de céramique découvertes dans les contextes du bâtiment à abside hallstattien; Representation of categories of ceramics found in the contexts of building apse Hallstatt.*



Fig. 3. Essai de reconstitution du type d'œnochoé à bec en céramique tournée cannelée et détails de figuration zoomorphe; Attempt to reconstruct the type of "œnochoé" ceramic fluted tour and details of figuration zoomorphic.

différents fragments de bouteilles ou de cruches observables (Bardel in Chaume/Mordant à paraître). La poignée de l'anse possède une nervure centrale et un décor de disques circulaires latéraux qui rappelle celui des anses des œnochoé (cruche à vin) de tradition rhodienne, caractéristique soulignée dès la découverte de cet élément (Mötsch

2008). Les becs s'inspirent en revanche de modèles de «Schnabelkannen» étrusques (cruche à bec rectiligne hémicylindrique) et permettent d'identifier un type hybride et original (Bardel/Kasprzyk 2011).

Leur ornementation, outre les cannelures, met en évidence une iconographie à figuration zoo-

morphe: les disques ornés de cercles concentriques donnent l'apparence d'yeux et associés au bec verseur rectiligne, ils induisent un caractère ornithomorphe au récipient. Un détail supplémentaire de la poignée, laisse à penser à la figuration stylisée d'un serpent (fig. 3). Ces aspects font écho à d'autres stylisations et figurations animales que l'on rencontre fréquemment sur les cruches de fabrication celtique. Ces décors semblent mettre en valeur le rôle symbolique et rituel que devait revêtir ce récipient lors du symposium (Bouloumié 1988).

Un artisanat de cour

La cruche ne fait pas partie du vaisselier hallstattien. Son usage se développe au nord des Alpes à partir du VI^e siècle av. J.-C., avec l'évolution des rituels du banquet. De nombreuses œnochoé sont importées et se retrouvent parmi le service à boire déposé dans les tombes.

Les œnochoé de Vix apparaissent comme une création hybride originale, ayant la prétention de se substituer à la vaisselle métallique. Elles figurent parmi les premières adaptations celtiques de cruches, témoignant des influences réciproques exercées entre le domaine hallstattien et le domaine méditerranéen, dans les débuts de la nouvelle esthétique celtique laténienne.

La maîtrise du tour et de la toreutique, présupposent une expérience que seul un artisan spécialisé peut acquérir. L'apparition de la céramique tournée est d'ailleurs pleinement liée aux complexes proto-urbains aristocratiques, qui sont les lieux privilégiés de la production et de l'innovation artisanale et notamment d'un artisanat de grande qualité.

Conclusion

Ces œnochoé issues du contexte du «palais» de Vix ; fournissent l'image d'un artisanat de cour, de haute technicité, réservé à une élite. Associées à l'ensemble de la céramique façonnée au tour, cette nouvelle production fournit un exemple des processus d'innovation technique, qui est patronnée par la volonté fastueuse d'une aristocratie souhaitant montrer son intégration aux réseaux de contact à longue distance.

Littérature

- Balzer 2009: Ines Balzer, Die Drehscheibenkeramik aus den Altgrabungen des Mont Lassois – ein Zwischenbericht. In: Bruno Chaume (dir.), *La céramique hallstattienne de France orientale: approches typologique et chrono-culturelle*. Actes du colloque international de Dijon, 21–22 nov. 2006 (Dijon 2009) 51–68.
- Bardel 2009: David Bardel, Les artisans potiers à l'époque de la civilisation hallstattienne. *Artisans et savoir-faire des Gaulois*. Les dossiers d'Arch. 335 (Sept/Oct), 2009, 30–37.
- Bardel à paraître 2012: David Bardel, Economie, société et territoires à l'âge du Fer dans le Centre-Est de la France. Analyse des corpus céramiques des habitats du Ha D - LT A1 (VII^e - Ve s. av. J.-C.) Doctorat d'archéologie, université de Dijon, sous la direction de J.P. Guillaumet et P. Barral, à paraître 2012.
- Bardel/Kasprzyk 2011: David Bardel/Michel Kasprzyk, La céramique protohistorique et antique du grand bâtiment. In: Chaume/Mordant 2011, 547 – 636.
- Bouloumié 1988: Bernard Bouloumié, Le Symposium gréco-étrusque et l'aristocratie celtique. In : J.P. Mohen/A. Duval/C- Eluère (dir.), *Les Princes celtes et la Méditerranée*. Actes des Rencontres de l'École du Louvre, 25-27 novembre 1987 (Paris 1988) 343–383.
- Chaume/Mordant 2011: Bruno Chaume/Claude Mordant (dir.), *Le complexe aristocratique de Vix. Nouvelles recherches sur l'habitat, le système de fortification et l'environnement du mont Lassois* (Dijon 2011).
- Mötsch 2008: Angela Mötsch, Keramische Adaptionen mediterraner Bronzekannen auf dem Mont Lassois. *Archäologisches Korrespondenzblatt* 38, 2008, 20–210.
- Mötsch et al. 2008: Angela Mötsch/Alfred Haffner/Ullrich Müller/Tamara Grübel, Zu den Ausgrabungen des Kieker Instituts für Ur- und Frühgeschichte am Mont-Lassois 2004-2006. In: Dirk Krausse (dir.), *Frühe Zentralisierungs- und Urbanisierungsprozesse. Zur Genese und Entwicklung frühkeltischer Fürstentümer und ihres territorialen Umlandes*. Kolloquium des DFG-Schwerpunktprogramms 1171 in Blaubeuren, 9-11 october 2006. *Forsch. u. Ber. Vor- u. Frühgesch. Baden-Württemberg* 101 (Stuttgart 2008) 9–26.

Adresse

David Bardel
Céramologue PCR Vix, Doctorant UMR 5594
"Artehis"
Inrap, Centre archéologique, ZI de la Pilaterie
11 rue champs
F-59650 Villeneuve d'Ascq
France
E-Mail: david.bardel@inrap.fr

Laurence Augier

Versuche zur Keramiktechnologie am Ende des 6. und 5. Jahrhunderts v. Chr. in Bourges (Cher, France): Scheibengedrehte Keramik und Stempelverzierung

Schlagwörter: Experimentelle Archäologie / Keramik / Technologie / Verzierung

Keywords: experimental archaeology / ceramic / technology / ornamentation

Zusammenfassung

Die Experimente sind ein Mittel, um die Tonwarenfertigungstechniken wie die Benutzung der langsamdrehenden Scheibe zu verstehen. Dabei wird es auch möglich, eine Sammlung der Stempelverzierungen aufzustellen.

Summary

The experimentation is a way to understand the techniques of shaping the ceramic made the turn slow. It is also a way to create a reference collection of embossed decorations.

Scheibengedrehte Keramik

Die Untersuchung eines Keramikfundes aus Bourges ermöglichte die Beschreibung von drei technologischen Gruppen. Die Dünnschliffanalyse hat diese Klassifizierung bestätigt. So wurde nachgewiesen, dass die langsamdrehende Scheibe schon am Ende des 4. Jahrhunderts v. Chr. in den Töpferwerkstätten von Bourges verwendet wurde. Durch die Untersuchungen konnte das Herstellungsverfahren rekonstruiert werden. In allen Fällen wurden dabei die Gefäße aus Wülsten aufgebaut und auf einer langsamdrehenden Scheibe überformt.

Diese Technik findet sich beim Feingeschirrsatz, Schüssel, Becher, Deckel und Flaschen. Dies wird auch durch die Dünnschliffanalysen bestätigt. Wir haben diese Drehtechnik mit Hilfe einer Töpferin (Augier/Renault 2004) ausgeführt und so

bewiesen, dass manche technische Verfahren erfolgreicher sind als andere. Die auf 1 % der Gefäße beobachteten Rillen, Reifen und Streifen bezeugen die Benutzung eines Werkzeugs und nicht einer Drehtechnik.

Vor den Rekonstruktionsversuchen haben wir alle sichtbaren Drehspuren (Riefen, Streifen, Rillen, Knöpfe), die auf der Innenseite von ungefähr 1 % der langsamgedrehten Keramikscherben auftreten, klassifiziert. Während der Versuche haben wir makroskopisch die Entstehung der Herstellungsspuren an den Wänden der Gefäße beobachtet. Rillen wurden durch Fingerdruck, Streifen oder Rillen mit einem Spatel erzeugt. Das Vorhandensein dieser Spuren ist kein ausreichendes Kriterium für die Unterscheidung zwischen einer Herstellung auf einer langsam- oder schelldrehenden Scheibe.

Nur die Dünnschliffanalyse oder die Röntgenuntersuchungen erlauben die Unterscheidung zwischen diesen beiden Techniken. In unserem Fundensemble zeigt nur ein einziges Gefäß Brüche zwischen den Wülsten und den konzentrischen Riefen. Beobachtungen an Tongefäßen aus verschiedenen archäologischen Ausgrabungen in Bourges haben es uns ermöglicht, ein Modell für den Fertigungsprozess zu entwickeln. Ausgehend von diesen Beobachtungen haben wir ein Forschungsprotokoll für die Herstellungstechniken auf der langsamdrehenden Scheibe aufgestellt, und ein Schüssel und einen Becher geformt. Wir haben die Wahl getroffen, nur einen der rekonstruierten Arbeitsabläufe vorzuführen und haben einen Rohentwurf aus ringförmigen Wülsten aufgebaut, der dann auf einer langsamdrehenden Scheibe fertiggestellt wurde (Abb. 1).

Schüsselfertigung



Becherfertigung



Abb. 1. Experiment zur Fertigungstechniken bei der Herstellung einer Schüssel und eines Bechers mit einer langsamdrehenden Töpferscheibe.

Stempelverzierung

Wir haben die Stempelverzierung auf Tonware des 5. Jahrhunderts v. Chr. untersucht und vermuten einerseits, dass die geometrischen Spuren mit Hilfe eines Stempels gefertigt wurden, und dass die unregelmäßigen Spuren mit einem bronzenen oder eisernen Stiel geprägt wurden. Diese letzte Hypothese ist durch das experimentelle Verfahren bestätigt worden.

Die Stempelverzierung besteht aus verschiedenen Mustern. Regelmäßige Muster, wie z. B. ein Andreaskreuz oder Ozellen, wurden mit einem

hölzernen oder knöchernen Stempel eingedrückt. Unregelmäßige Muster, deren Gestalt sich einem Kreis, einer Eiform, einem Viereck annähert, wurden wahrscheinlich entweder mit einem vollen oder einem hohlen Pflanzenstengel ausgeprägt oder mit Metallstäben, die aus der Eisen- oder Bronzebearbeitung stammen. Die moderne Benutzung metallurgischer Abfälle als Töpferwerkzeuge wurde z. B. heutzutage im Dorf Tcheriba (Burkina Faso) (Laurent 2003) beobachtet. Dieser Vergleich ist interessant, denn in diesem Dorf arbeiten Schmiede und Töpferinnen. Diese Art der Zusammenarbeit und des Austauschs zwischen den

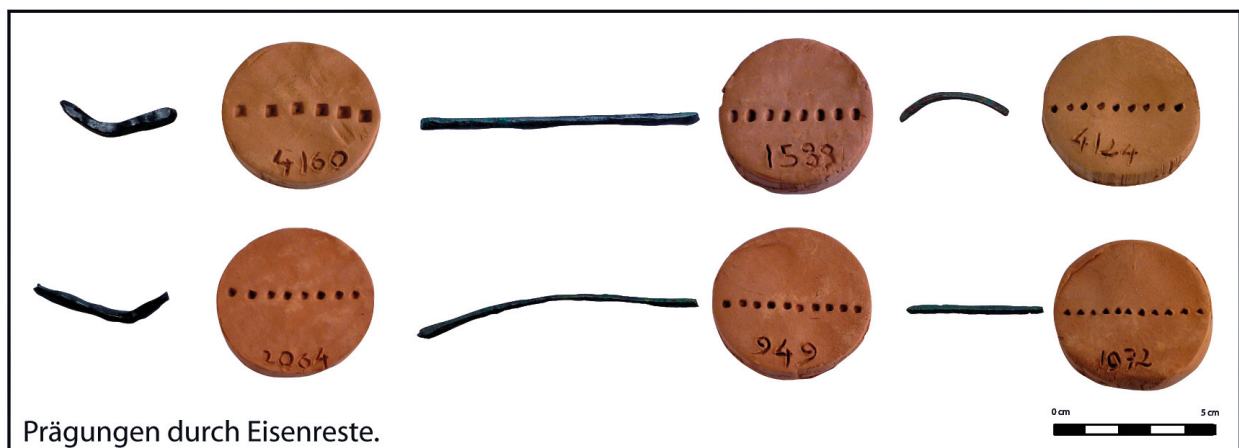
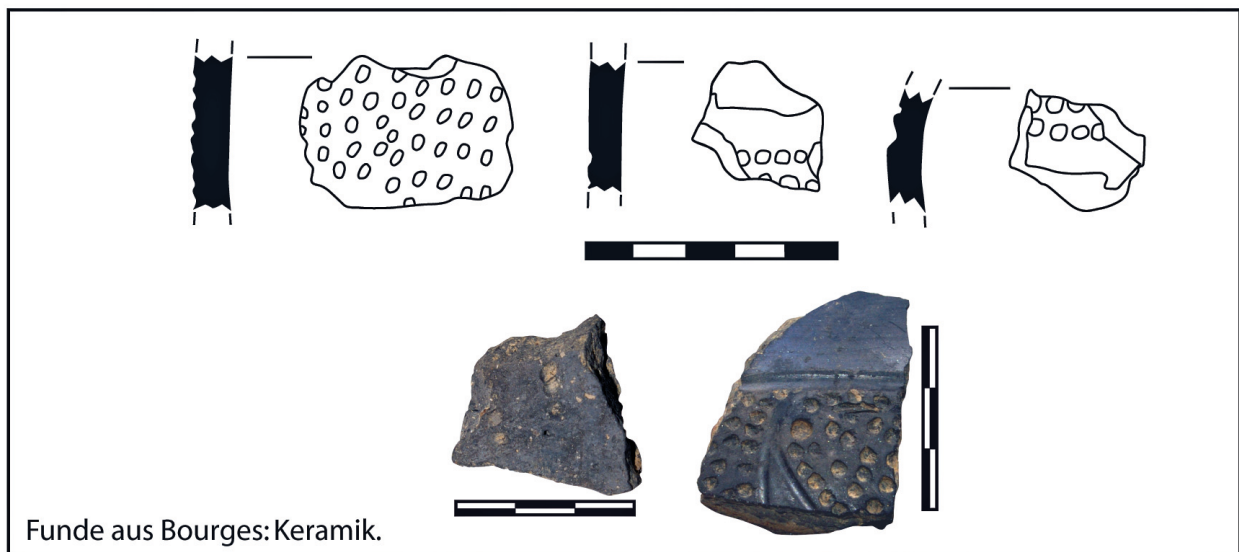
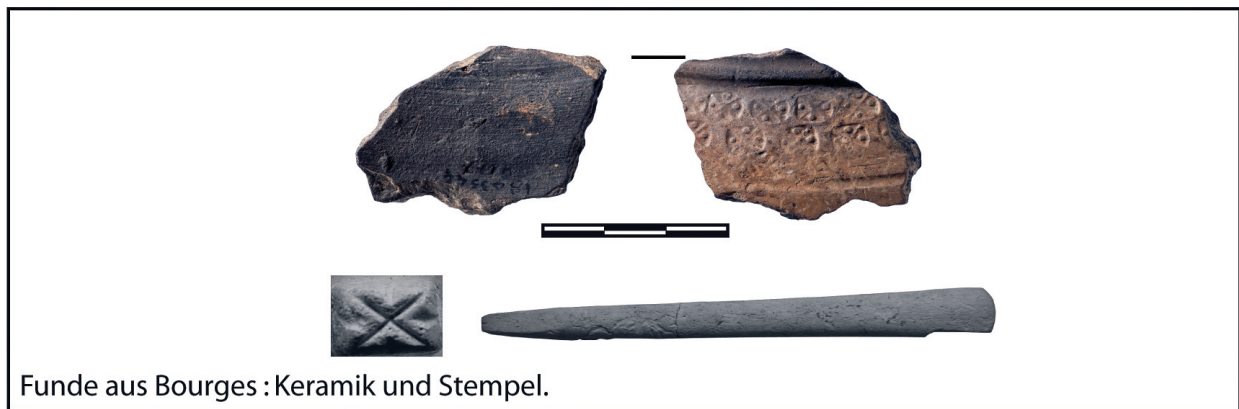


Abb. 2. Die während des Experiments hergestellten drei-viereckigen und kreisförmigen geprägten Stempelverzierungen sind mit denjenigen des Keramikfunds aus Bourges vergleichbar.

Handwerkern kann auch in Bourges angenommen werden. Zahlreiche Gräben sind so als Werkstätten interpretiert worden, denn sie haben Abfälle der Eisen- und Bronzebearbeitung geliefert, und auch Reste der Keramikproduktion.

Die mit Hilfe metallener Stempel erzeugten Verzierungen entsprechen kleinen, verhältnismäßig regelmäßigen Friesen, traubenförmigen oder

geometrischen Muster, die den griechischen Mustern gleichen. Wir haben ein Forschungsprotokoll für gestempelte Verzierung aufgestellt und eine Reihe in Bourges ausgegrabener Metallstempel selektiert, die wir auf Tonplatten geprägt haben. Das Ergebnis zeigt sich bei den drei- bis viereckigen und kreisförmigen Mustern beweiskräftig (Abb. 2).

Literatur

Augier/Renault 2004: Laurence Augier/Isabelle Renault, Introduction de la force cinétique rotative dans la chaîne opératoire des productions céramiques du dernier quart du Vie et du Ve siècle avant J.-C. à Bourges (Cher): découvertes archéologiques et expérimentation. In: Michel Feugère/Jean-Claude, Gérold (Hrsg.), *Le tournage des origines à l'an Mil*, actes du colloque de Niederbronn, octobre 2003. Monographie instrumentum 27 (Montagnac 2004) 101–111.

Laurent 2003: Delphine Laurent, Les potières de Tchériba, une histoire de femmes. *Rev. de la Céramique et du Verre* 133 (novembre/décembre), 2003, 25–31.

Adresse

Laurence Augier
Doctorante Université de Paris I
Panthéon-Sorbonne
Associée à l'U.M.R. 85-46 AOROC du C.N.R.S.
Attachée de conservation au service
d'archéologie préventive de Bourges Plus.
23-31 Boulevard Foch, BP 500
F-18023 Bourges cedex
France
E-Mail: l.augier@agglo-bourgesplus.fr

Publikationen der Arbeitsgemeinschaft Eisenzeit bei Beier & Beran

17. Tagung der AG Eisenzeit in Frankfurt/Oder, Deutschland (3.-9. 4.2005)

„Langfristige Erscheinungen und Brüche von der Bronze-zur Eisenzeit“

Gemeinsame Tagung mit der AG Bronzezeit anlässlich des 5. Deutschen Archäologen-Kongresses

In Zusammenarbeit mit dem Mittel-und Ostdeutschen Verband für Altertumsforschung e. V., dem Brandenburgischen Landesamt für Denkmalpflege und Archäologischen Landesmuseum Wünsdorf, der Europa Universität Viadrina in Frankfurt/Oder, dem Collegium Polonicum Slubice, dem Lehrstuhl zum Schutz europäischer Kulturgüter am Collegium Polonicum Slubice und der Stadt Frankfurt/Oder.

Teilpublikation:

F. Falkenstein/M. Schönfelder/H. Stäuble (Hrsg.), Langfristige Erscheinungen und Brüche von der Bronze- zur Eisenzeit. Gemeinsame Sitzung der Arbeitsgemeinschaften Bronze- und Eisenzeit beim 5. Deutschen Archäologen-Kongress in Frankfurt (Oder) 2005. Beitr. Ur-u. Frühgesch. Mitteleuropas 51 (Langenweissbach 2008).

19. Tagung der AG Eisenzeit, Xanten, Deutschland (6.-10.6.2006)

„Die unteren Zehntausend“ und „Neue Forschungen zur Eisenzeit“

Tagung anlässlich der Jahrestagung des West-und Süddeutschen Verbandes für Altertumsforschung e. V. (6.-11.6. 2006), in Zusammenarbeit mit dem Archäologischen Park Regionalmuseum Xanten, der Stadt Xanten, dem Museum het Valkhof Nijmegen und der Gemeinde Nijmegen.

Publikation:

P. Trebsche/I. Balzer/Ch. Ettl/J. Koch/H. Nortmann/J. Wiethold (Hrsg.), Die unteren Zehntausend – auf der Suche nach den Unterschichten der Eisenzeit. Beiträge zur Sitzung der AG Eisenzeit während der Jahrestagung des West- und Süddeutschen Verbandes für Altertumsforschung e. V. in Xanten 2006. Beitr. Ur-u. Frühgesch. Mitteleuropas 47 (Langenweissbach 2007).

20. Tagung der AG Eisenzeit, Halle, Deutschland (19.-21.3.2007)

„Ritus und Religion“ und „Laufende Forschungsprojekte“

Tagung anlässlich der Jahrestagung des Mittel-und Ostdeutschen Verbandes für Altertumsforschung e. V. (19.-21.3. 2006), in Zusammenarbeit mit dem Mittel-und Ostdeutschen Verband für Altertumsforschung e. V. und der Stadt Halle/Saale.

Publikation:

Ch. Ettl/P. Trebsche/I. Balzer/J. Fries-Knoblach/J. Koch/H. Nortmann/J. Wiethold (Hrsg.), Ritus und Religion in der Eisenzeit. Beiträge zur Sitzung der AG Eisenzeit während der Jahrestagung des Mittel- und Ostdeutschen Verbandes für Altertumsforschung e. V. in Halle an der Saale 2007. Beitr. Ur-u. Frühgesch. Mitteleuropas 49 (Langenweissbach 2008).

21. Tagung der AG Eisenzeit, Mannheim (15.-16. 5. 2008)

„Architektur: Funktion und Rekonstruktion“

Tagung anlässlich des 6. Deutschen Archäologen-Kongresses in Zusammenarbeit mit der Landesarchäologie Speyer der Generaldirektion Kulturelles Erbe Rheinland-Pfalz, dem Landesamt für Denkmalpflege am Regierungspräsidium Stuttgart, dem Deutschen Archäologenverband e. V., der Deutschen Gesellschaft für Ur-und Frühgeschichte e. V., der Gesellschaft für Naturwissenschaftliche Archäologie und Archäometrie e. V. und dem Dachverband archäologischer Studierendenvertretungen e. V.

Publikation:

P. Trebsche/I. Balzer/Ch. Ettl/J. Fries-Knoblach/J. K. Koch/J. Wiethold (Hrsg.), Architektur: Interpretation und Rekonstruktion. Beiträge zur Sitzung der AG Eisenzeit während des 6. Deutschen Archäologie-Kongresses in Mannheim 2008. Beitr. Ur-u. Frühgesch. Mitteleuropas 55 (Langenweissbach 2009).

22. Tagung der AG Eisenzeit, Hallstatt, Österreich (10.-13.9.2009)

„Technologieentwicklung und -transfer“

Tagung in Zusammenarbeit mit der Prähistorischen Abteilung des Naturhistorischen Museums Wien.

Publikation:

A. Kern/J.K. Koch/I. Balzer/J. Fries-Knoblach/K. Kowarik/Ch. Later, P. Ramschl/P. Trebsche, J. Wiethold, Technologieentwicklung und -transfer in der Hallstatt-und Latènezeit. Beiträge zur Internationalen Tagung der AG Eisenzeit und des Naturhistorischen Museums Wien, Prähistorische Abteilung – Hallstatt 2009. Beitr. Ur- u. Frühgesch. Mitteleuropas 65 (Langenweissbach 2012).

23. Tagung der AG Eisenzeit, Nürnberg, Deutschland (25.-29.5.2010)

„Wege und Transport“

Tagung in Zusammenarbeit mit dem Germanischen Nationalmuseum Nürnberg, dem Bayerischen Landesamt für Denkmalpflege, der Gesellschaft für Archäologie in Bayern e. V. und der Naturhistorischen Gesellschaft Nürnberg e. V.

Publikation:

C. Tappert/Ch. Later/J. Fries-Knoblach/P.C. Ramschl/P. Trebsche/ S. Wefers/J. Wiethold (Hrsg.), Wege und Transport. Beiträge zur Sitzung der AG Eisenzeit während der 80. Verbandstagung des West- und Süddeutschen Verbandes für Altertumsforschung e. V. in Nürnberg 2010. Beitr. Ur- u. Frühgesch. Mitteleuropas 69 (Langenweissbach 2012).

24. Tagung der AG Eisenzeit, Bremen, Deutschland (4.-5.10.2011)

„Eisenzeit und Geschlechterforschung. Bilder – Räume – Rollen“

Gemeinsame Tagung mit der AG Geschlechterforschung anlässlich des 7. Deutschen Archäologen-Kongresses in Bremen (3.-7. 10.2011) in Zusammenarbeit mit dem Nordwestdeutschen Verband für Altertumsforschung e. V.

Publikation in Vorbereitung

25. Tagung, Rzeszów, Polen (19.-22. 9. 2012)

„Waffen – Gewalt – Krieg“ und „Aktuelle Forschungen zur polnischen Eisenzeit“

Tagung in Zusammenarbeit mit dem Instytut Archeologii Uniwersytetu Rzeszowskiego, der Fundacja Rzeszowskiego Ośrodka Archeologicznego und dem Muzeum Okręgowe w Rzeszowie.

Publikation in Vorbereitung

www.beier-beran.de
Archäologische Fachliteratur

Reihe "Beiträge zur Ur- und Frühgeschichte Mitteleuropas"

- Bd. 1:** Die megalithischen, submegalithischen und pseudomegalithischen Bauten sowie die Menhire zwischen Ostsee und Thüringer Wald. Von H.-J. Beier. 1991– vergriffen -
- Bd. 2:** Untersuchungen zur Stellung der Salzmünder Kultur im Jungneolithikum des Saalegebietes. Von J. Beran 1993, 144 S., zahlr. Abbildungen, 10 Karten, 111 Tafeln, Preis: 22,50 EUR, ISBN 3-930036-01-0
- Bd. 3:** Macht der Vergangenheit - Wer macht Vergangenheit. Archäologie und Politik. Hrsg. von S. Wolfram et al. 1993- vergriffen-
- Bd. 4:** Das Neolithikum im Mittelbe-Saale-Gebiet und in der Altmark. Eine Übersicht und ein Abriss zum Stand der Forschung. Hrsg. von H.-J. Beier und R. Einicke. Nachauflage lieferbar, 33,00 EUR
- Bd. 5:** The Swidrian Reindeer-Hunters of Eastern Europe. Von L.L. Zaliznyak. 1995, Preis: 22,00 EUR, ISBN 3-930036-06-1
- Bd. 6:** Der "Rössener Horizont" in Mitteleuropa. Hrsg. von H.-J. Beier. 1994 - vergriffen
- Bd. 7:** Selecta Preahistorica. Festschrift für Joachim Preuß. Hrsg. von H.-J. Beier und J. Beran. 1995, 11 Beiträge zum Stand der Forschung. 147 S., 27 Tafeln, zahlr. Karten, Abb. und Tabellen, Preis: 18,50 EUR, ISBN 3-930036-09-6
- Bd. 8:** Studien zur reiternomadischen Kultur des 4. bis 5. Jahrhunderts. Von Bodo Anke. Bd. 8/1: Text. Bd. 8/2: Katalog und Tafeln. 1998, 527 Seiten, 15 Karten, 128 Tafeln, Preis: 34,05 EUR, ISBN 3-930036-11-8
- Bd. 9:** Terra & Praehistoria. Festschrift für K.-D. Jäger. Hrsg. v. S. Ostritz u. R. Einicke. 1996, Preis: 24,50 EUR, ISBN 3-930036-12-6
- Bd.10:** Studien zum Siedlungswesen im Jungneolithikum. Beiträge der Sitzung der AG Neolithikum, gehalten in Kempten/Allgäu 1995. Hrsg. v. H.-J. Beier. 1996, 154 S., zahlr. Karten u. Abbildungen, Preis: 23,25 EUR, ISBN 3-930036-15-0
- Bd.11:** Die Bronze- und die vorrömische Eisenzeit im Mittelbe-Saale-Gebiet. Eine Übersicht und ein Abriss zum Stand der Forschung. Hrsg. von A. Neubert, T. Schuncke und H.-J. Beier. – in Vorbereitung
- Bd.12:** Hornsteinnutzung und -handel im Neolithikum Südostbayerns. Von Angelika Grillo. 1997, Preis: 19,50 EUR, ISBN 3-930036-17-7
- Bd.13:** Eine Holzstraße aus der Zeit um 1265 und weitere mittelalterliche Befunde vom Grundstück Schuhagen 1 in Greifswald. Von Cathrin Schäfer. 1997, 144 S., 23 Tabellen, 24 Pläne, 42 Abbildungstafeln, Preis: 21,00 EUR, ISBN 3-930036-18-5
- Bd.14:** Frühgeschichte der Landwirtschaft in Deutschland. Hrsg. von N. Benecke, P. Donat, E. Gringmuth-Dalmer, U. Willerding. 2003, 372 S., 125 Karten u. Abbildungen, 6 Farbtafeln, Preis: 50,00 EUR, ISBN 3-930036-21-5
- Bd.15:** Urgeschichtlicher Silexbergbau in Europa. Eine kritische Analyse zum gegenwärtigen Forschungsstand. Von S. Gayck. 2000, 328 S., zahlr. Karten, Pläne u. Abbildungen, Preis:34,50 EUR, ISBN 3-930036-22-3
- Bd.16/1:** Aus Bronzezeit und Mittelalter Sachsens. (Ausgewählte Arbeiten von G. Billig von 1956 - 1990). Hrsg. St. Herzog, et al. Bronzezeit. 2000, 159 S., zahlr. Karten, Pläne u. Abbildungen, Preis: 27,00 EUR, ISBN 3-930036-23-1
- Bd.16/2:** Aus Bronzezeit und Mittelalter Sachsens. (Ausgewählte Arbeiten von G. Billig von 1956 - 1990). Hrsg. St. Herzog, et al. Mittelalter. 2011, ca. 230 S. zahlr. Karten, Pläne u. Abbildungen, Preis: 37,00 EUR, ISBN 978-3-941171-59-6
- Bd.17:** Die linien- und stichbandkeramische Siedlung in Dresden-Cotta. Eine frühneolithische Siedlung im Dresdener Elbkessel. Von A. Pratsch - Teil 1: Text, Tafeln und Pläne. Teil 2: Katalog (12,50 EUR) 1999, 170 S., 56 Tafeln, Preis 25,50 EUR, ISBN 3-930036-26-6
- Bd.18:** Die Schlacht im Teutoburger Wald. Von Bruno Krüger. 1999 – vergriffen -
- Bd.19:** Siedlungs- und Grabfunde der älteren Eisenzeit aus Rheinhessen und dem Gebiet der unteren Nahe. Von H. Koepke. Bd.19,1: Text und Katalog. Bd.19,2: Tafeln 1998, 224 S., 5 Karten, 272 Tafeln, Preis: 44,44 EUR, ISBN 3-930036-29-0
- Bd.20:** Den Bogen spannen ... Festschrift für Bernhard Gramsch. Hrsg. v. E. Czesla, et al. 56 Beiträge zur Forschung. 2 Bände. 1999, 579 S., 15 Fototafeln, zahlr. Karten u. Abbildungen, Preis: 95,00 EUR, einzeln je 49,50 EUR, ISBN 3-930036-35-5
- Bd.21:** Studien zur Megalithik. Forschungsstand und ethnoarchäologische Perspektiven. Hrsg. v. K. W. Beinhauer et al. 1999, ca. 532 S., zahlr. Karten, Pläne u. Abbildungen, Preis: 69,50 EUR, ISBN 3-930036-36-3
- Bd.22:** Varia neolithica I. Hrsg. v. H.-J. Beier. Zahlreiche Beiträge zur Forschung. 2000, 203 S., Preis: 30,00 EUR, ISBN 3-930036-38-X
- Bd.23:** Die jungpleistozäne und holozäne Tierwelt Mecklenburg-Vorpommerns - Faunenhistorische und kulturgeschichtliche Befunde. Von Norbert Benecke. 2000, 155 S., zahlr. Karten, Abbildungen u. Tabellen, Preis: 23,50 EUR, ISBN 3-930036-39-8
- Bd.24:** Besiedlungsgeschichte des frühen Mittelalters im nördlichen Bayerisch-Schwaben. Von Thomas Kersting. 2000, 360 S., 130 Tafeln, 23 Karten, 3 Beilagen, Preis: 39,50 EUR, ISBN 3-930036-40-1
- Bd.25:** Untersuchungen zur Siedlungsplatzwahl im mitteleuropäischen Neolithikum. Von Sven Ostritz. 2000, Textabb. u. Karten in Farbe, 160 S., Katalog, Tabellen u. Listen als CD-Beilage, Preis: 46,00 EUR, ISBN 3-930036-41-X
- Bd.26:** Der Pennigsberg bei Mittenwalde - Ein frühmittelalterlicher Burgwall auf dem Teltow. Hrsg. v. Felix Biermann. 2001, ca. 300 S., zahlr. Abbildungen, Karten, Pläne u. Tafeln, Preis: 42,00 EUR, ISBN 3-930036-50-9
- Bd.27:** Goethe, der Thüringisch-Sächsische Verein und die Entwicklung der Altertumskunde in den Jahrzehnten nach 1800. Von Sylke Kaufmann und Dieter Kaufmann. 2001, ca. 400 S., zahlr. Abbildungen, Register, Preis: 44,50 EUR, ISBN 3-930036-51-7
- Bd.28:** Bunte Pracht - die Perlen der frühmittelalterlichen Gräberfelder von Liebenau, Kreis Nienburg / Weser und Dörverden, Kr. Verden / Aller. Von Maren Siegmann. 2002, Teil 1: 183 S. Textteil, 54 Abb., 4 Farbtafeln, Preis: 30,60 EUR, ISBN 3-930036-57-6
2003, Teil 2: 224 S. Textteil, 13 Farbtafeln, 4 Beilagen, 1 CD-Beilage, Preis: 40,00 EUR, ISBN 3-930036-84-3
2004, Teil 3: 211 S. Textteil, 127 Abbildungen, Farbtafeln, Preis: 28,00 EUR, ISBN 3-937517-01-4
2005, Teil 4: 286 S. Textteil, zahlreiche Abbildungen, Tabellen und Farbtafeln, Preis: 35,00 EUR, ISBN 3-937517-35-9
2006, Teil 5: 232 S. Textteil, zahlreiche Abbildungen, Tabellen und Farbtafeln, Preis: 28,00 EUR, ISBN 3-937517-25-1
- Bd.29:** Die Germanen - Mythos, Geschichte, Kultur, Archäologie. Von Bruno Krüger. 2003, 239 S., Preis: 33,50 EUR, ISBN 3-930036-54-1
- Bd.30:** Berge und Boote. Ausgewählte Arbeiten. Von Dietrich Evers. 2001, 236 S., Preis: 19,50 EUR, ISBN 3-930036-55-X
- Bd.31:** Zähne, Menschen und Kulturen. Von Rolf Will. 2001, 275 S., über 500 Abb. in Farbe, Preis: 74,00 EUR, ISBN 3-930036-56-8
- Bd.32:** Varia neolithica II. Beiträge der Sitzung der AG Neolithikum in Trier 2001. Hrsg. von H.-J. Beier. 2002, 200 S., zahlr. Abbildungen, Karten u. Pläne, Preis: 32,00 EUR, ISBN 3-930036-66-5
- Bd.33:** Untersuchungen zu den Wendelringen der älteren vorrömischen Eisenzeit unter besonderer Berücksichtigung der Thüringischen Kultur. Von Sven Ostritz. 2002, 84. S., 16 Karten, CD- u. 1 Textbeilage, Preis: 24,00 EUR, ISBN 3-930036-68-1
- Bd.34:** Dino, Zeus und Asterix. Zeitzeuge Archäologie in Werbung und Alltag. Bearbeitet von Inken Jensen. 2003, 436 S., über 250 Abbildungen, 8 Farbtafeln, Preis: 49,00 EUR, ISBN 3-930036-72-X
- Bd.35:** Bilzingsleben VI. Hrsg. von Dietrich Mania im Auftrag des Fördervereines Bilzingsleben - World Culture Monument e.V. 2003, 392 S., zahlreiche Abbildungen u. Pläne, Preis: 64,00 EUR, ISBN 3-930036-69-X

- Bd.36:** **Das Megalithsyndrom. Ein Phänomen des Neolithikums.** Von Jürgen E. Walkowitz.
2004, 334 S., über 100 Abbildungen, 8 Farbtafeln, Preis: 39,00 EUR, ISBN 3-930036-70-3
- Bd.37:** **Varia neolithica III. Beiträge der Sitzung der AG Neolithikum.** Hrsg. von H.-J. Beier und R. Einicke
2004, 334 S., zahlreiche Abbildungen und Tafeln, 1 Beilage, Preis: 39,00 EUR, ISBN 3-937517-03-0
- Bd.38:** **Studien zur Geschichte und Kultur der Germanen.** Von Günter Behm(Blancke)
2004, 136 S., 67 Tafeln, Preis: 39,00 EUR, ISBN 3-937517-09-X
- Bd. 39:** **Metrologische Strukturen der Kultur mit Schnurkeramik und ihre Bedeutung für die Entwicklung des mitteleuropäischen Raumes.** Von Aleksander Dzybyski, 2004, 50 S., 21 Abbildungen, 4 Tafeln, Preis: 24,00 EUR, ISBN 3-939936-96-7
- Bd. 40:** **Bilzingsleben V / Homo erectus – seine Kultur und Umwelt / Zum Lebensbild des Urmenschen.** Von Dietrich Mania, Ursula Mania, Wolf-Dieter Heinrich et al. 2004, 295 S., zahlr. Abb., 23 Tafeln, Preis: 39,00 EUR, ISBN 3-930036-99-1
- Bd. 41:** **Die schwedische Matrikelkarte von Vorpommern und ihre Bedeutung für die Erforschung der Bodendenkmäler.** Von Michaela Riebau 2005, 211 S., 16 Farbtafeln, 9 Farbkarten, Preis: 33,50 EUR, ISBN 3-937517-19-7
- Bd. 42:** **Keller in Mittelalter und Neuzeit. Bericht über die Tagung „Kellerkataster“ Stralsund 2005.** Hrsg. von Stefanie Brüggemann. 2006, 15 Beiträge, 196 S., zahlreiche Abbildungen, Preis: 34,50 EUR, ISBN 3-937517-31-6
- Bd. 43:** **Varia neolithica IV. Beiträge der Sitzung der AG Neolithikum.** Hrsg. von H.-J. Beier.
2006, 11 Beiträge, 174 S., zahlreiche SW- und Farbabbildungen, Preis: 34,00 EUR, ISBN 3-937517-43-X
- Bd. 44:** **Mittelalterliche Landeserschließungen und Siedlungsprozesse und Siedlungsprozesse in der unteren Warthregion .** Von Armin Volkmann. 2006, 149 S., zahlr. SW- und Farbab., 16 Tafeln, CD-Beilage, Preis: 39,50 EUR, ISBN 3-937517-47-2
- Bd. 45:** **Reiter, Reiterkrieger und Reiternomaden zwischen Rheinland und Korea: Zur spätantiken Reitkultur zwischen Ost und West, 4.-8. Jahrhundert n. Chr.** Von Ulf Jäger. 2006, 188 S., 70 SW Tafeln, Preis: 39,50 EUR, ISBN 978-3-937517-55-1
- Bd. 46:** **Siedlung, Kommunikation und Wirtschaft im westslawischen Raum.** Hrsg. F. Biermann & Th. Kersting.
2007, 408 S., 34 Einzelbeiträge, zahlr. SW Abb., Pläne und Karten, Preis: 49,00 EUR, ISBN 978-3-937517-65-0
- Bd. 47:** **Die unteren Zehntausend – auf der Suche nach den Unterschichten der Eisenzeit.** Hrsg. P. Trebsche et al.
2007, 176 S., 16 Einzelbeiträge, zahlr. SW Abb., Pläne und Karten, Preis: 32,00 EUR, ISBN 978-3-937517-74-2
- Bd. 48:** **Terra Praehistorica. Festschrift für K.-D. Jäger zum 70. Geburtstag.** Hrsg. Archäologische Gesellschaft in Thüringen e. V. 2007, 552 S., 44 Einzelbeiträge, SW und farbig illustriert, Preis: 37,00 EUR, ISBN 978-3-937517-97-7
- Bd. 49:** **Ritus und Religion in der Eisenzeit.** Hrsg. Chr. Eggl. et al.
2008, 159 S., 17 Einzelbeiträge, zahlreiche Illustrationen in SW, Preis: 32,00 EUR, ISBN 978-3-941171-00-8
- Bd. 50:** **Hunnen zwischen Asien und Europa.** Hrsg. Historisches Museum der Pfalz Speyer.
2008, 194 S., 14 Einzelbeiträge, SW und farbig illustriert, Preis: 36,00 EUR, ISBN 978-3-937517-91-9
- Bd. 51:** **Langfristige Erscheinungen und Brüche von der Bronze- zur Eisenzeit.** Hrsg. F. Falkenstein et al.
2009, 114 S., 12 Einzelbeiträge, SW und farbig illustriert, Preis: 27,50 EUR, ISBN 978-3-941171-07-7
- Bd. 52:** **Siedlungsstrukturen und Burgen im westslawischen Raum.** Hrsg. F. Biermann, T. Kersting, A. Klammt
2009, 403 S., 28 Einzelbeiträge, SW und farbig illustriert, Preis: 55,00 EUR, ISBN 978-3-941171-12-1
- Bd. 53:** **Varian neolithica V: Mobilität, Migration und Kommunikation in Europa während des Neolithikums und der Bronzezeit** Hrsg. A. Krenn-Leeb et al. 2009, 226 S. 22 Beiträge, SW und farbig illustriert, Preis: 35,00 EUR, ISBN 978-3-941171-27-05
- Bd. 54:** **Corona Funebris – Neuzeitliche Totenkronen.** Von Juliane Lippok
2009, 131 S. komplett farbig, Katalog als CD-Beilage, Preis: 29,50 EUR, ISBN 978-3-941171-09-1
- Bd. 55:** **Architektur: Interpretation und Rekonstruktion.** Hrsg. Peter Trebsche, Ines Balzer et al.
2009, 280 S., 22 Einzelbeiträge, zahlr. Abb. SW, teilweise in Farbe, Preis: 39,00 EUR, ISBN 978-3-941171-19-0
- Bd. 56:** **Varia Neolithica VI: Neolithische Monumente und neolithische Gesellschaften.** Hrsg. H.-J. Beier et al.
2009, 159 S., 16 Einzelbeiträge, komplett farbig, Preis: 35,00 EUR, ISBN 978-3-941171-28-2
- Bd. 57:** **Das Gräberfeld von Klein Lieskow (= Studien zur Lausitzer Kultur Bd. I).** Von D.-W. R. Buck & D. Buck. 2 Bände
2010, ca. 600 S., davon 330 Tafeln, Text in Farbe, Preis: 79,00 EUR, ISBN 978-3-941171-37-4
- Bd. 58:** **Macht und Ohnmacht des positivistischen Denkens.** Von Raimund Karl. 2010, 174 S., Preis: 32,00 EUR, ISBN 978-3-941171-40-4
- Bd. 59:** **100 Jahre Die Vor- und frühgeschichtlichen Altertümer Thüringens.** Hrsg.: Archäologische Gesellschaft in Thüringen e.V.
2010, 174 S., komplett farbig, Preis: 20,00 EUR, ISBN: 978-3-937517-83-4
- Bd. 60:** **Der Wandel um 1000.** Hrsg. F. Biermann, T. Kersting, A. Klammt
2011, 496 S., 42 Einzelbeiträge, SW und farbig illustriert, Preis: 59,00 EUR, ISBN 978-3-941171-45-9
- Bd. 61:** **Das Gräberfeld von Klein Lieskow / Qu. 136–254 (= Studien zur Lausitzer Kultur Bd. II).** Von D.-W. R. Buck & D. Buck
2011, 342 S., Katalog und 234 Tafeln, Gräberfeldplan, Preis: 39,00 EUR, ISBN 978-3-941171-52-7
- Bd. 62:** **Studien zu Chronologie und Besiedlung der Lausitzer Kultur in Sachsen auf Grundlage des Gräberfeldes von Liebersee (= Studien zur Lausitzer Kultur Bd. III).** Von Esther Wesely-Arents
2011, 233 S., SW und farbig illustriert, 4 Beilagen, Preis: 39,00 EUR, ISBN 978-3-941171-51-0
- Bd. 63:** **Varia Neolithica VII: „Dechsel, Axt, Beil & Co. ...“** Hrsg. H.-J. Beier, E. Biermann & R. Einicke
2011, 228 S., 15 Einzelbeiträge, SW und farbig illustriert, 1 Beilage, Preis: 39,00 EUR, ISBN 978-3-941171-54-1
- Bd. 64:** **Transformationen und Umbrüche des 12./13. Jahrhunderts.** Hrsg. F. Bieremann, T. Kersting, A. Klammt, T. Westphalen
2012, 367 S., 32 Einzelbeiträge, SW und farbig illustriert, Preis: 49,00 EUR, ISBN 978-3-941171-56-5
- Bd. 65:** **Technologieentwicklung und –transfer in der Eisenzeit.** Hrsg. A. Kern et al.
2012, 306 S., 29 Einzelbeiträge, SW und farbig illustriert, Preis: 45,00 EUR, ISBN 978-3-941171-68-8
- Bd. 66:** **Finden und Verstehen. Festschrift für Thomas Weber.** Hrsg. V. Schimpff et al.
2012, 434 S., 29 Einzelbeiträge, SW und farbig illustriert, Preis: 49,00 EUR, ISBN 978-3-941171-67-1
- Bd. 67:** **Paläoumwelt und Genese der mittelpleistozänen Fundstelle Bilzingsleben – Die Mollusken –** Von Dirk Vötkler.
2012, 106 S., SW und farbig illustriert, Preis: 29,00 EUR, ISBN 978-3-941171-46-6
- Bd. 68:** **Das Gräberfeld der Lausitzer Kultur von Lübbinchen, Kreis Spree-Neiße.** Von Benjamin Wehry
2012, 206 S., 25 Abb. SW, 25 Tafeln, 10, Klappkarten, Preis: 39,00 EUR, ISBN 978-3-941171-72-5
- Bd. 69:** **Wege und Transport.** Hrsg. Claudia Tappert et al.
2012, 19 Einzelbeiträge, 252 S. SW und farbig illustriert, Preis: 42,50 EUR, ISBN 978-3-941171-47-3

Bestellung bitte an: **Beier & Beran. Archäologische Fachliteratur**
08134 Langenweißbach, Thomas-Müntzer-Straße 103
Email: verlagbeier@aol.com oder unter www.archaeologie-und-buecher.de