



HAL
open science

Quelques repères chronologiques de La Tène en Lorraine à partir de quatre ensembles mobiliers d'habitats

Sylvie Deffressigne, Nicolas Tikonoff

► To cite this version:

Sylvie Deffressigne, Nicolas Tikonoff. Quelques repères chronologiques de La Tène en Lorraine à partir de quatre ensembles mobiliers d'habitats. Philippe Barral, Stephan Fichtl. Regards sur la chronologie de la fin de l'âge du Fer (IIIe-Ier siècle avant J.-C.) en Gaule non méditerranéenne. Actes de la table ronde tenue à Bibracte " Chronologie de la fin de l'âge du Fer (IIIe-Ier siècle avant J.-C.) dans l'est de la France et les régions voisines ", 22, Bibracte, 2012, Bibracte, 978-2-909668-74-1. halshs-01328992

HAL Id: halshs-01328992

<https://shs.hal.science/halshs-01328992v1>

Submitted on 8 Jun 2016

HAL is a multi-disciplinary open access archive for the deposit and dissemination of scientific research documents, whether they are published or not. The documents may come from teaching and research institutions in France or abroad, or from public or private research centers.

L'archive ouverte pluridisciplinaire **HAL**, est destinée au dépôt et à la diffusion de documents scientifiques de niveau recherche, publiés ou non, émanant des établissements d'enseignement et de recherche français ou étrangers, des laboratoires publics ou privés.

Regards sur la chronologie
de la fin de l'âge du Fer
(III^e-I^{er} siècle avant notre ère)
en Gaule non méditerranéenne



sous la direction de
Philippe Barral et Stephan Fichtl

Actes de la table ronde tenue à Bibracte
du 15 au 17 octobre 2007

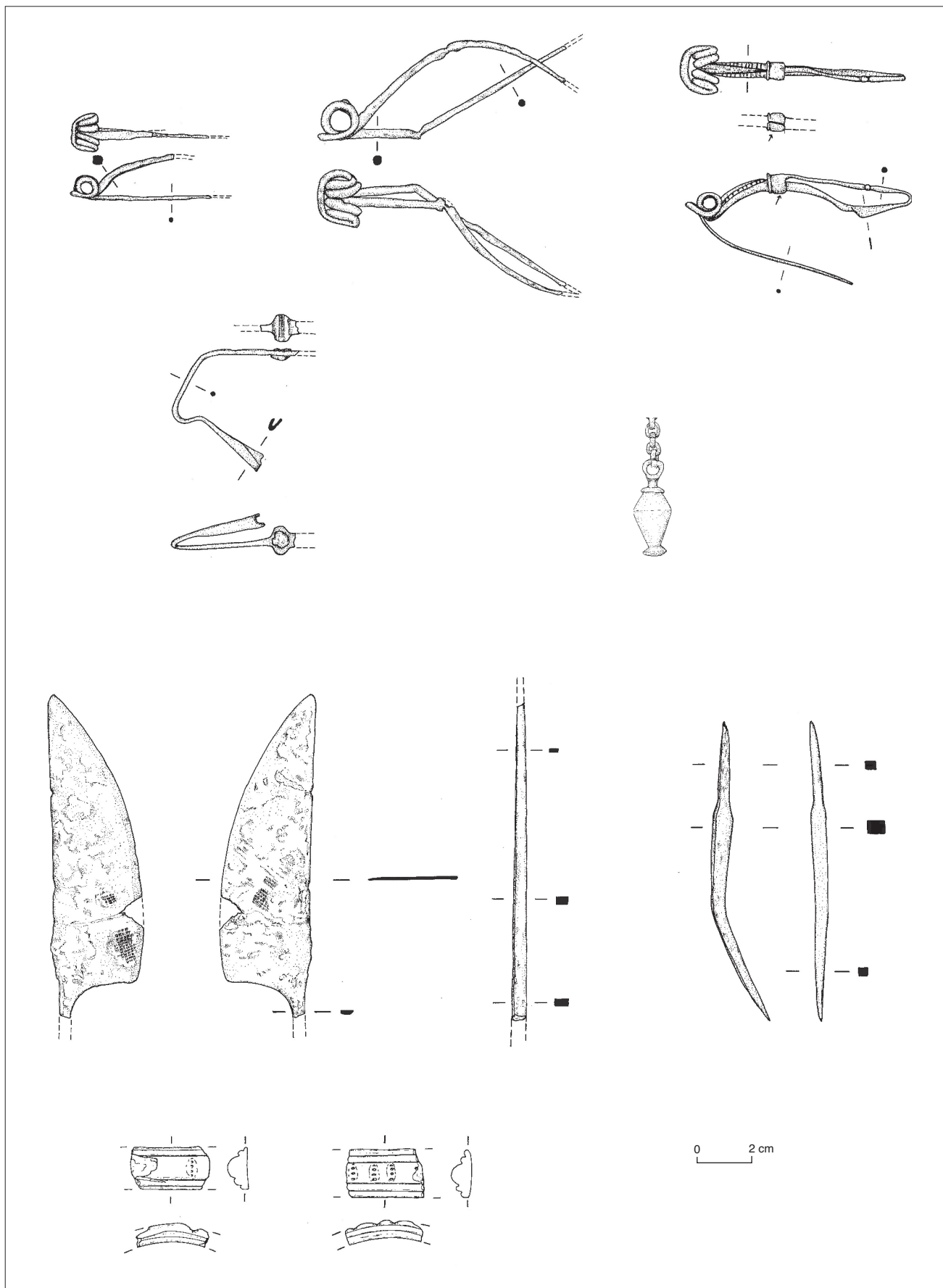
Quelques repères chronologiques de La Tène en Lorraine à partir de quatre ensembles mobiliers d'habitats

- Annexe -

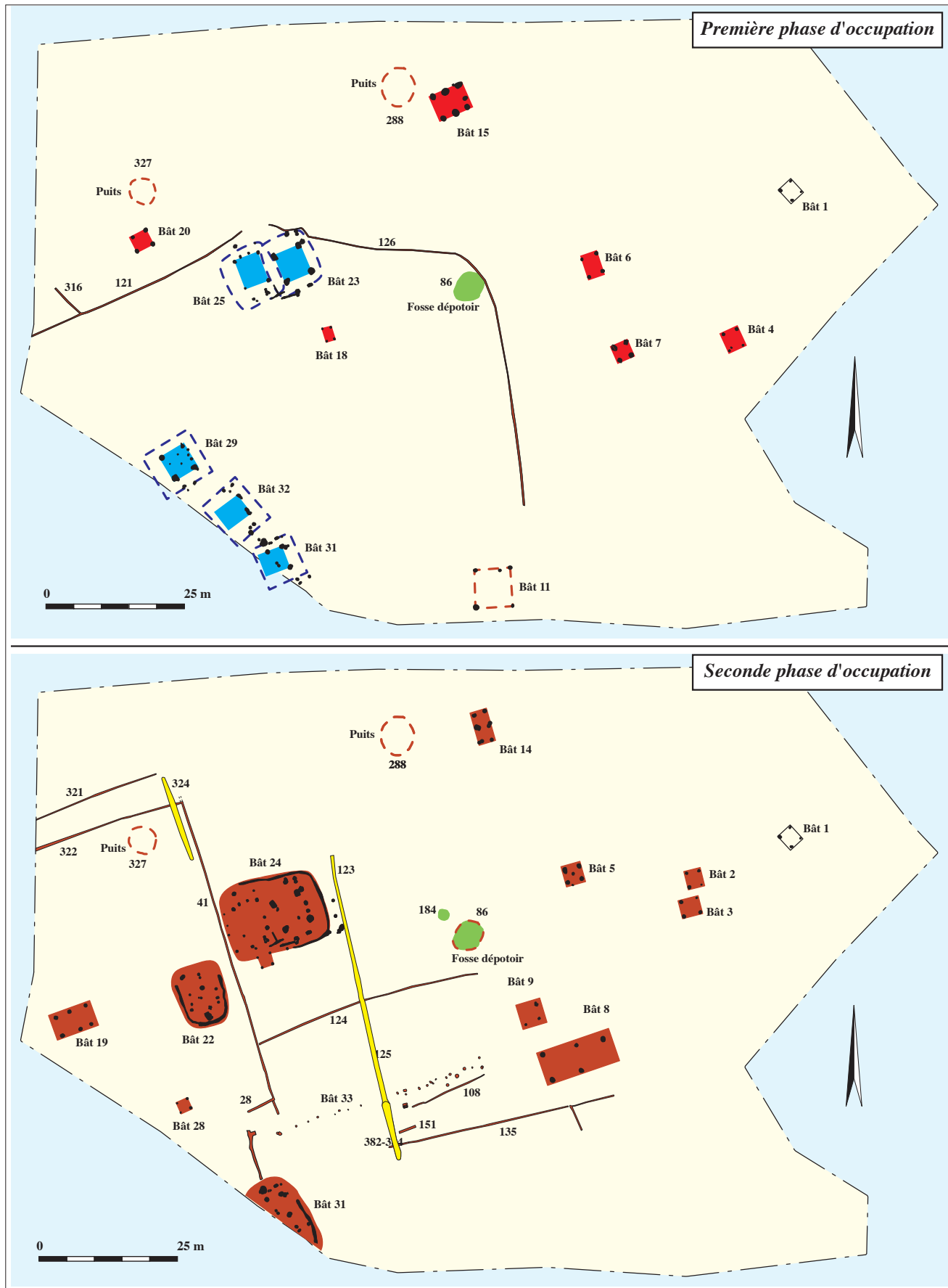
SYLVIE DEFFRESSIGNE, NICOLAS TIKONOFF

NOM du SITE	Chrono	Amphore	Métal	Verre	Monnaie	Dendro.	NMI ou NTI	Céra. Tournée	Céra. non tournée
ENNERY Landrevne fosse 86	LTC2		NR 24	NMI 9			NMI 220	NMI 85 (38%)	NMI 135 (62%)
FLÉVY TREMERY site 20	LTC2		NMI 6	NMI 2			NMI 279	NMI 61 (22%)	NMI 218 (78%)
ART-sur-MEURTHE Embanlie	LTD Ia	NMI 1		NMI 2		-146	NMI 93	NMI 32 (34%)	NMI 60 (65%)
TOMBLAINE Pré Chenu	LTD Ia-b	NMI 6	7 Nauheim	NMI 1	6 pot. I quin.		NMI 156	NMI 72 (44%)	NMI 84 (52%)
THIONVILLE Militaire	LTD						NMI 16	NMI 9	NMI 7
UCKANGE Cité des Sports	LTC						NMI 13	NMI 8	NMI 5
BOUXIÈRES sous FROIDMONT	LTC2			NMI 1			NMI 4	NMI 1	NMI 3
ATTON Le Pain de Pâques	LTD I						NMI 22	NMI 15	NMI 7
FONTENOY Les Herbes	LTD		3 clous charp.				NMI 3	NMI 1	NMI 3
GONDREVILLE Clos Bergerie	LTC						NMI 9	NMI 1	NMI 8
FLORANGE Ste Agathe	LTD I		1 Nauheim				NMI 31	NMI 18	NMI 13
WOIPPY Polleux	LTC2-DI						NMI 14	NMI 5	NMI 9
TERVILLE Géric (fossé)	LTD I						NMI 59	NMI 29	NMI 30
MARLY Hameau du Bois	LTC-D						NMI 14	NMI 2	NMI 12
VOLMUNSTER Nasseuwald	LTD Ib			NMI 1			NMI 36	NMI 21	NMI 15
METZ-BORNY Centre Balnéaire	LTD Ib	NR 7	5 (1 Nauheim)				NMI cor 42	NMI 15	NMI 27
CRÉVECHAMPS	LTC-D			NMI 1			NMI 20		
ROSIÈRES AUX SALINES Bois de Xarthe	LTD						NMI 9		
MALELOY L'Œil	LTD I		NMI				NMI 17	NMI 9	NMI 8
BOUXIÈRES AUX CHENES	LTD I		NMI 2				NMI 28		
ROSIÈRES AUX SALINES Rue Curie	LTD I						NMI 20	NMI 9	NMI 11

CATÉGORIE	NMI corrigé	% NMI corrigé
CÉRAMIQUE VAISSELLE	279	
Céramique production locale	279	100 %
<i>Non tournée locale</i>	218	78 %
Grobes (besançon grossière)		
pcgros (claire grossière)		
psgros (pâte sombre grossière)	204	72 %
gross goudronnée	1	0 %
fine sombre	16	6 %
<i>Tournée "locale"</i>	61	22 %
Tournée "locale" sombre	61	22 %
— pgfin (pâte grise fine)		
— psfin (pâte sombre fine)		
— psmifin (pâte sombre mi-fine)		
— pssand (pâte sombre sandwich)		
— psmic (pâte sombre micacée)		
Tournée "locale" claire		
— pc (pâte claire)		
— pc peint (pâte claire peinte)		
— pc mifin (pâte claire mi-fine)		
Céramique importée		
— Camp. A		
— Pâte claire		
— Pâte sombre		
AMPHORE ITALIQUE		
TOTAL VAISSELLE + AMPHORE	279	100%

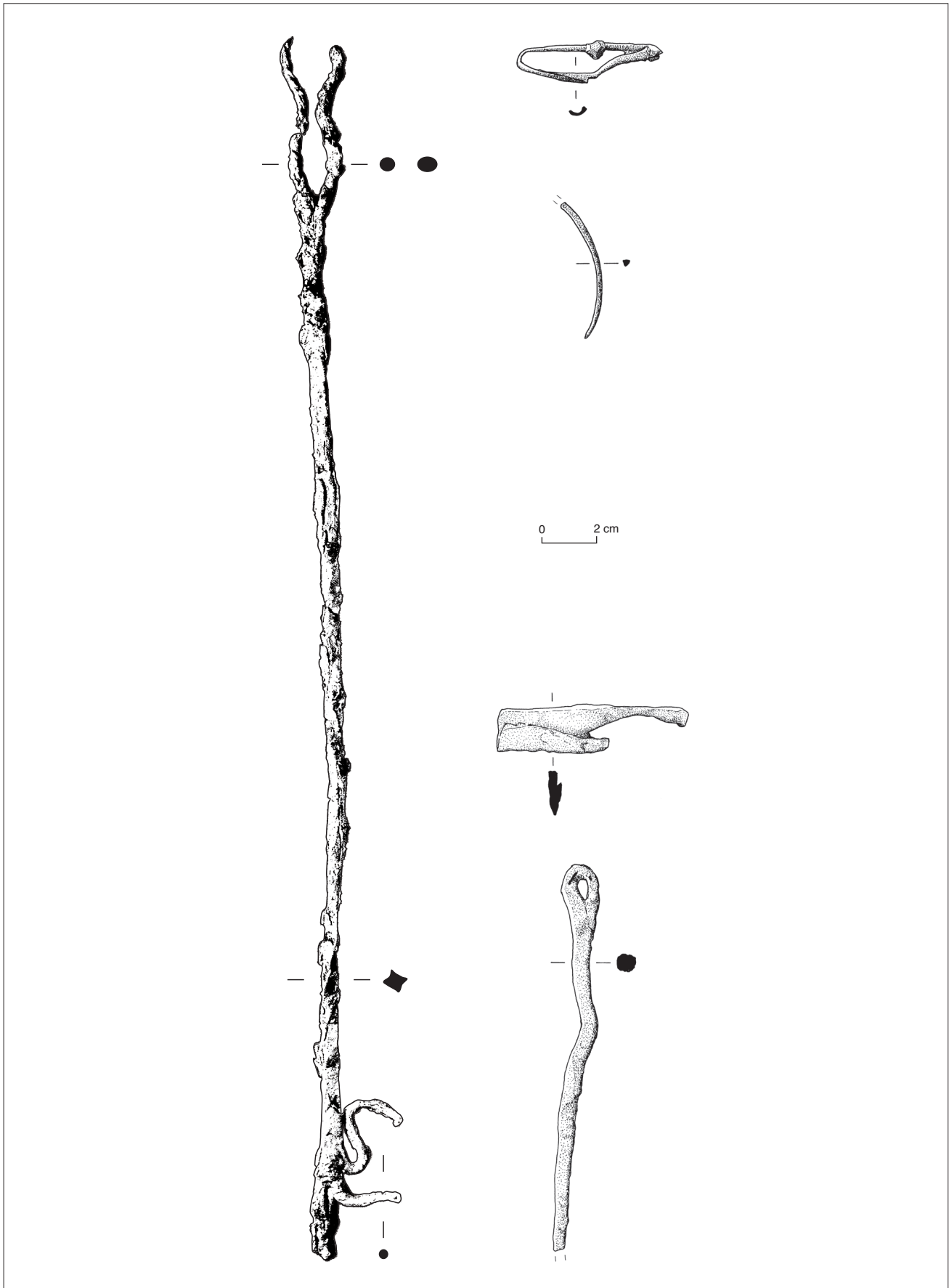


Ill. annexe 3. Flévy-Trémery « La Fontaine des Saints », Site 20 (Moselle, 57), mobilier métallique et mobilier en verre (Inrap).

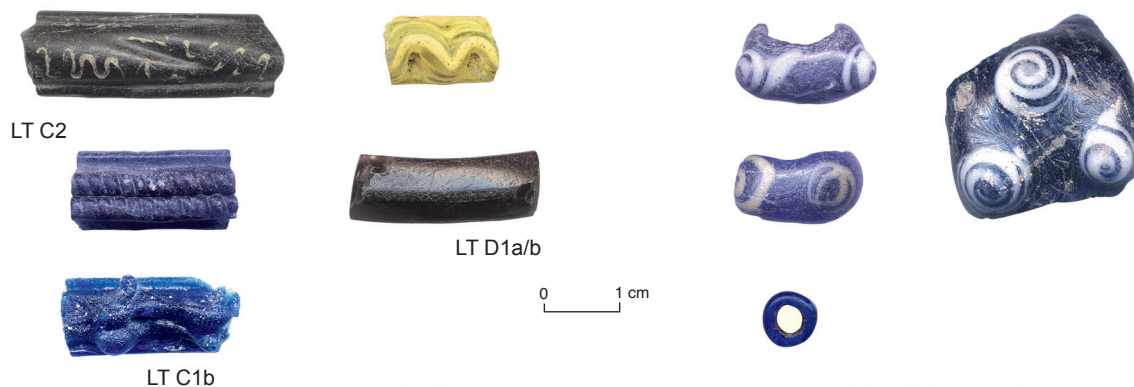


III. annexe 4. Ennery « Landrevenne » (Moselle, 57), Fouille S. Deffressigne 1998 et 2006. Plan de l'habitat (Inrap).

CATÉGORIE	NR	% FRAGM	NMI (bord)	NMI corrigé	% NMI corrigé
CÉRAMIQUE VAISSELLE	3847		211	220	
Céramique production locale	3847	100 %	211	220	100 %
Non tournée locale	2948	77 %	132	135	61 %
Grobes (besançon grossière)					
pcgros (claire grossière)	1536	40 %	56	58	26 %
psgros (pâte sombre grossière)	1085	29 %	46	47	21 %
gross goudronnée	8	0 %	1	1	0,5 %
fine sombre	319	8 %	29	29	13 %
Tournée "locale"	899	23 %	79	85	39 %
Tournée "locale" sombre	744	19 %	56	58	27 %
— pgfin (pâte grise fine)	25	1 %	7	7	3 %
— psfin (pâte sombre fine)	633	16 %	35	37	17 %
— psmifin (pâte sombre mi-fine)	15	0 %	2	2	1 %
— pssand (pâte sombre sandwich)	71	2 %	12	12	6 %
— psmic (pâte sombre micacée)					
Tournée "locale" claire	155	4 %	23	27	12 %
— pc (pâte claire)	154	4 %	23	26	11,5 %
— pc peint (pâte claire peinte)	1	0 %		1	0,5 %
— pc mifin (pâte claire mi-fine)					
Céramique importée					
— Camp.A					
— Pâte claire					
— Pâte sombre					
AMPHORE ITALIQUE					
TOTAL VAISSELLE + AMPHORE	3847	100%	211	220	100 %

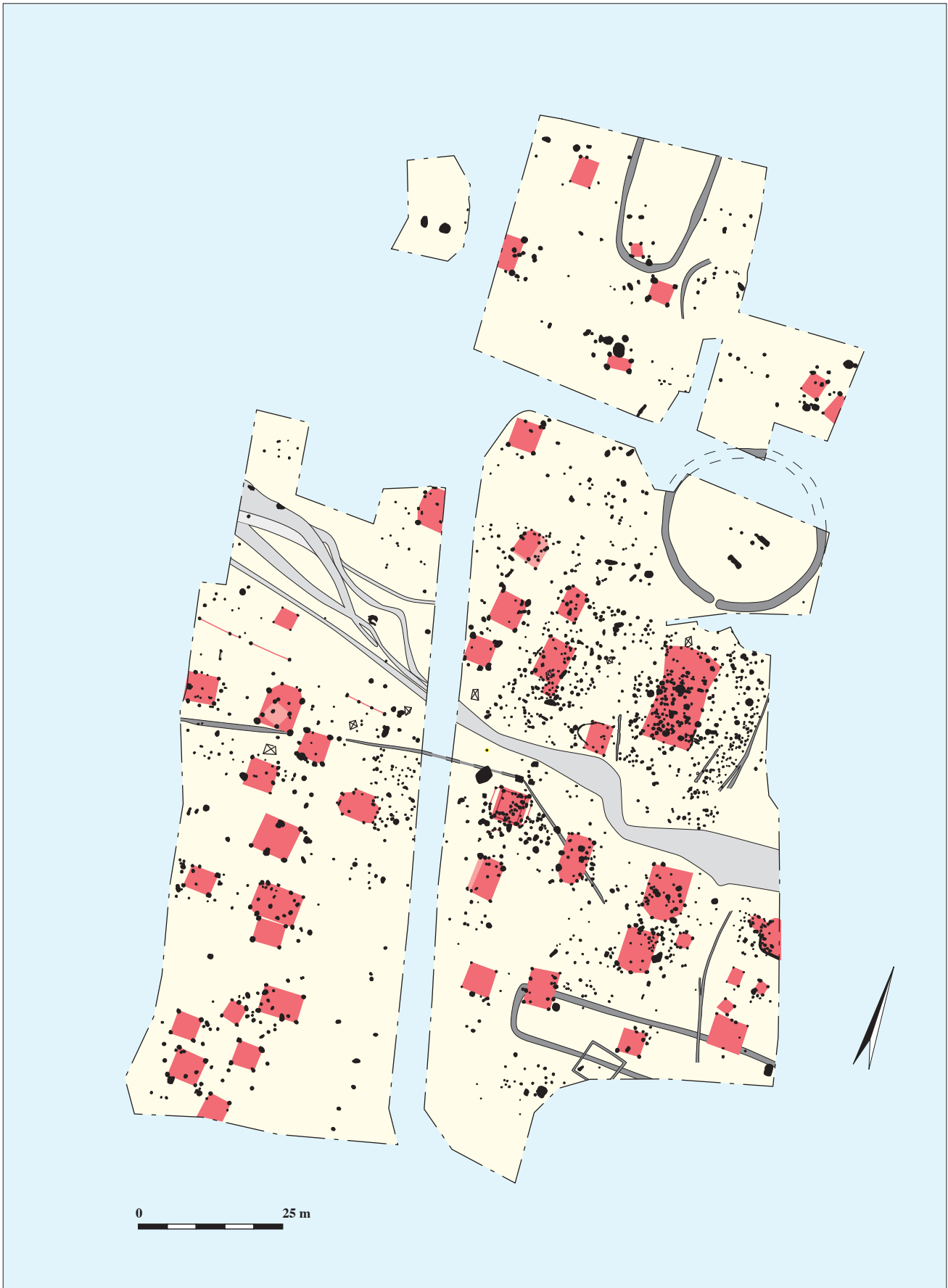


Ill. annexe 6. Ennery « Landrevenne » (Moselle, 57), mobilier métallique (Inrap).

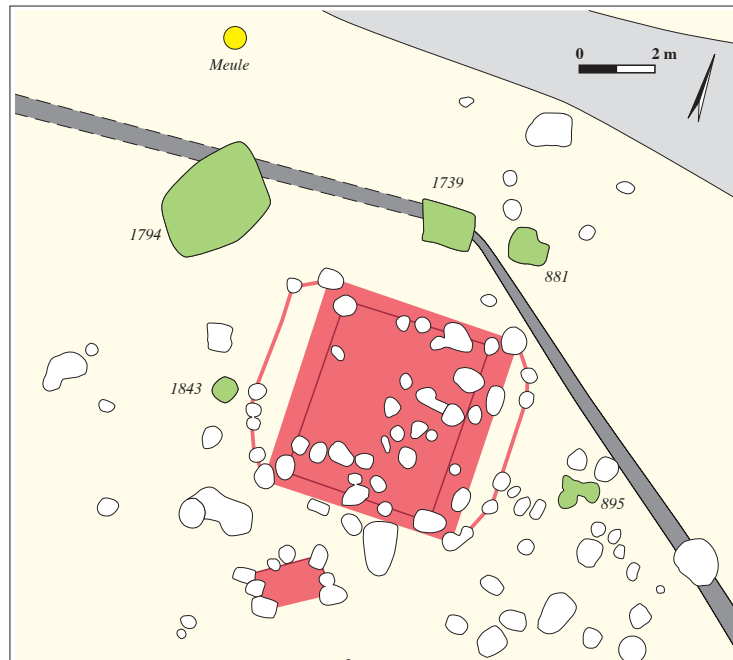


Deffressigne, Tikonoff 2012: DEFFRESSIGNE (S.), TIKONOFF (N.). — Quelques repères chronologiques de La Tène en Lorraine à partir de quatre ensembles mobiliers d'habitats. In: BARRAL (Ph.), FICHTL (St.) dir. — *Regards sur la chronologie de la fin de l'âge du Fer (III^e-I^{er} siècle avant J.-C.) en Gaule non méditerranéenne*. Actes de la table ronde tenue à Bibracte « Chronologie de la fin de l'âge du Fer (III^e-I^{er} siècle avant J.-C.) dans l'est de la France et les régions voisines », Glux-en-Glenne, 15-17 octobre 2007. Glux-en-Glenne: Bibracte, 2012, dossier numérique: www.bibracte.fr (Bibracte; 22).

CATÉGORIE	NR	% FRAG	NMI (bord)	NMI corrigé	% NMI corrigé
CÉRAMIQUE VAISSELLE	719		87	92	
Céramique production locale	719	100 %	87	92	100 %
Non tournée locale	458	64 %	60	60	65 %
Grobes (besançon grossière)					
pcgros (claire grossière)	22	3 %	2	2	2 %
psgros (pâte sombre grossière)	301	42 %	36	36	39 %
gross goudronnée	3	1 %	1	1	1 %
fine sombre	132	18 %	21	21	23 %
Tournée "locale"	261	36 %	27	32	35 %
Tournée "locale" sombre	252	35 %	27	31	33 %
— pgfin (pâte grise fine)	68	9 %	4	4	4 %
— psfin (pâte sombre fine)	155	22 %	16	20	22 %
— psmifin (pâte sombre mi-fine)	18	2 %	3	3	3 %
— pssand (pâte sombre sandwich)	11	2 %	4	4	4 %
— psmic (pâte sombre micacée)		0 %			0 %
Tournée "locale" claire	9	1 %	0	1	2 %
— pc (pâte claire)	8	1 %			0 %
— pc peint (pâte claire peinte)		0 %			0 %
— pc mifin (pâte claire mi-fine)	1	0 %		1	2 %
Céramique importée					
— Camp.A					
— Pâte claire					
— Pâte sombre					
AMPHORE ITALIQUE					
TOTAL VAISSELLE + AMPHORE	719	100 %	87	92	100 %



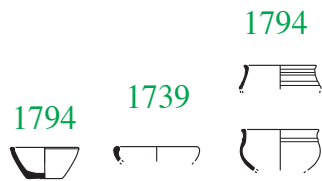
Ill. annexe 9. Tomblaine « Le Pré Chenu » (Meurthe-et-Moselle, 54), Fouille N.Tikonoff 1998. Plan de l'habitat (Inrap).



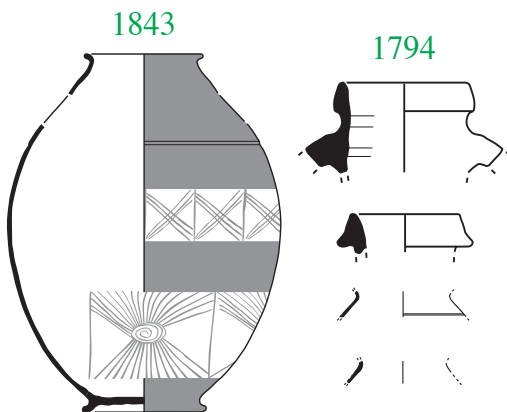
TOMBLAINE "Le Pré Chenu" • LTD1a

Premier secteur

**VAISSELLE FINE DE PRESENTATION
TOURNÉE et NON TOURNÉE
Pâte noire lissée**



Jattes - Écuellen



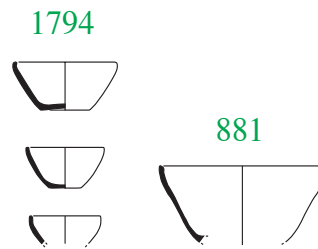
Bouteilles

1794



Gobelets

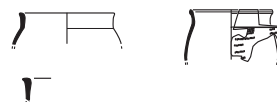
**BATTERIE DE CUISINE EN
CÉRAMIQUE GROSSIÈRE**



Jattes - Écuellen

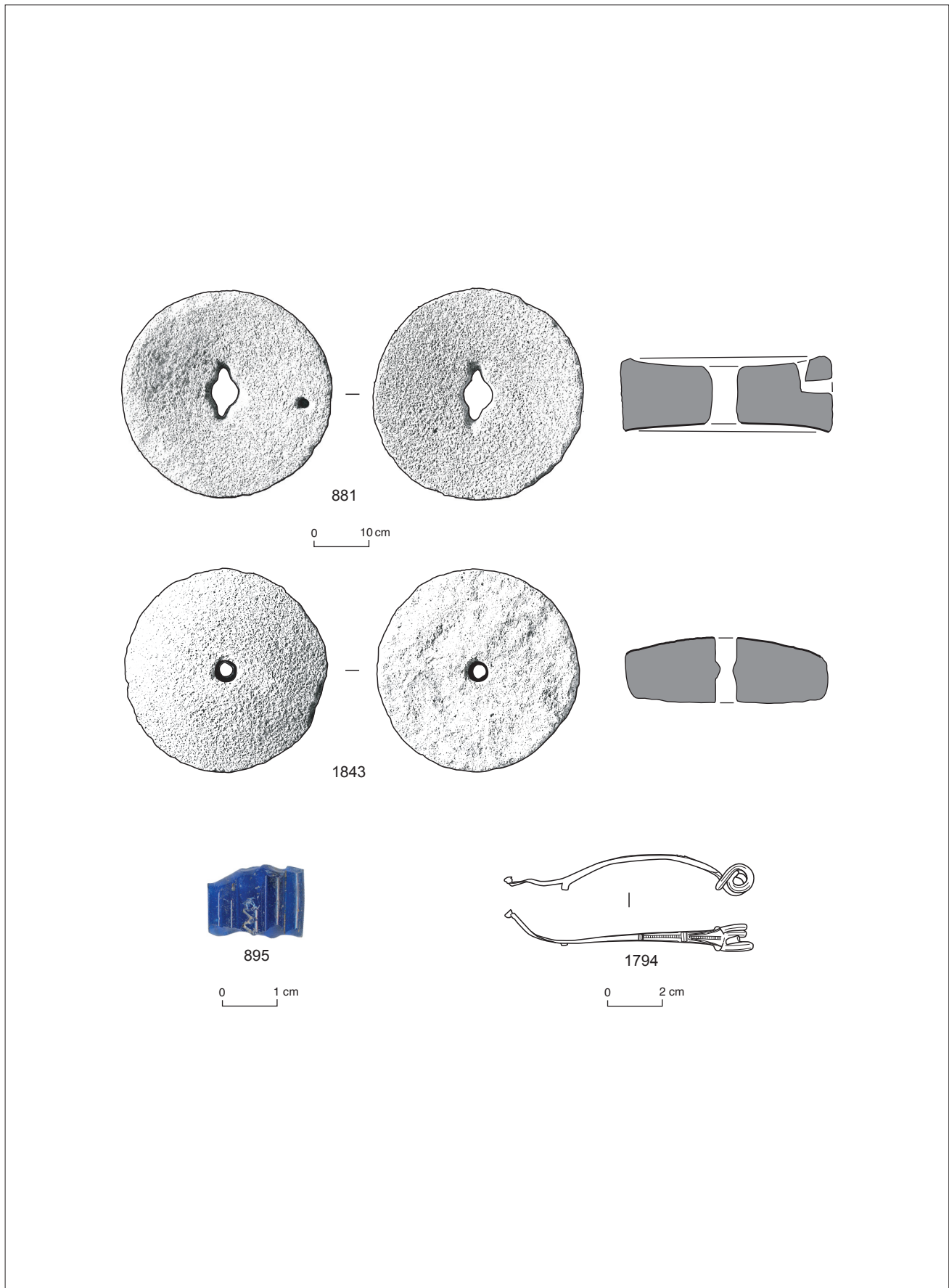
Gros stockage

1794 881-1739

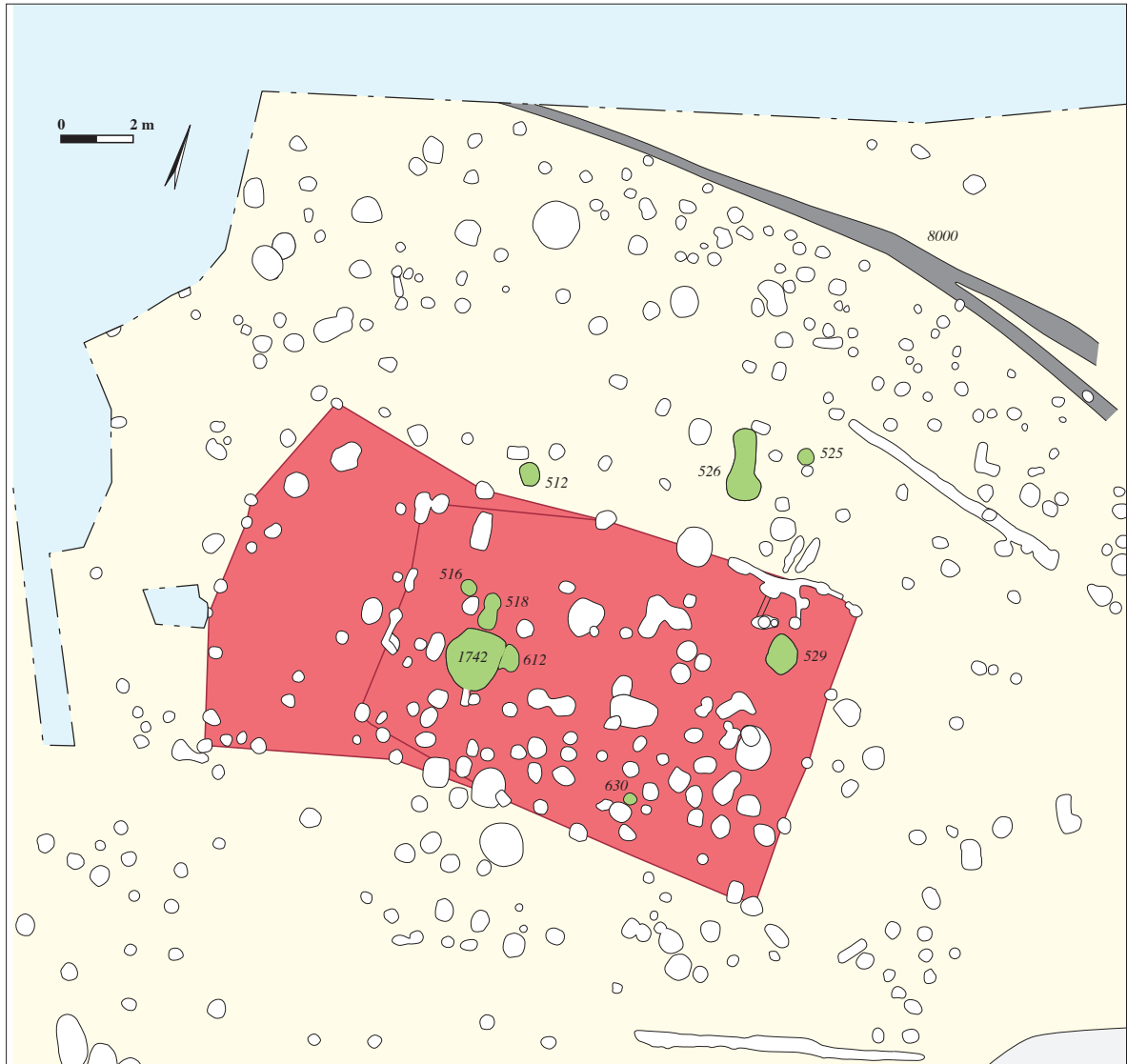


Petit stockage, cuisson

Amphores : NR = 8



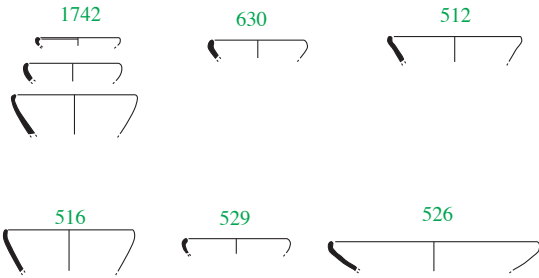
Ill. annexe 12. Tomblaine « Le Pré Chenu » (Meurthe-et-Moselle, 54), premier secteur. Meule, fibule, bracelet des structures 881, 895, 1739, 1794, 1843 (Inrap).



TOMBLAINE "Le Pré Chenu" • LTD1a

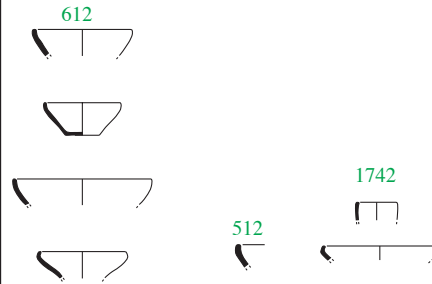
Deuxième secteur

**VAISSELLE FINE DE PRESENTATION
TOURNÉE et NON TOURNÉE
Pâte noire lissée**



Jattes - Écuelles

**BATTERIE DE CUISINE EN
CÉRAMIQUE GROSSIÈRE**

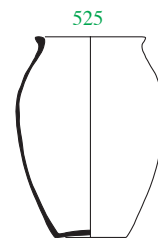


Jattes - Écuelles

518



Bouteilles



Gros stockage

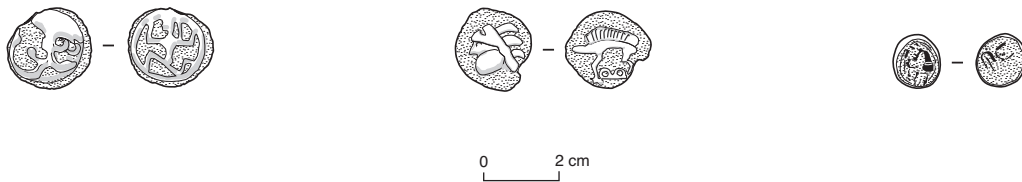
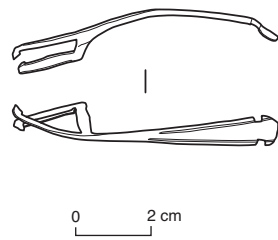


Gobelets

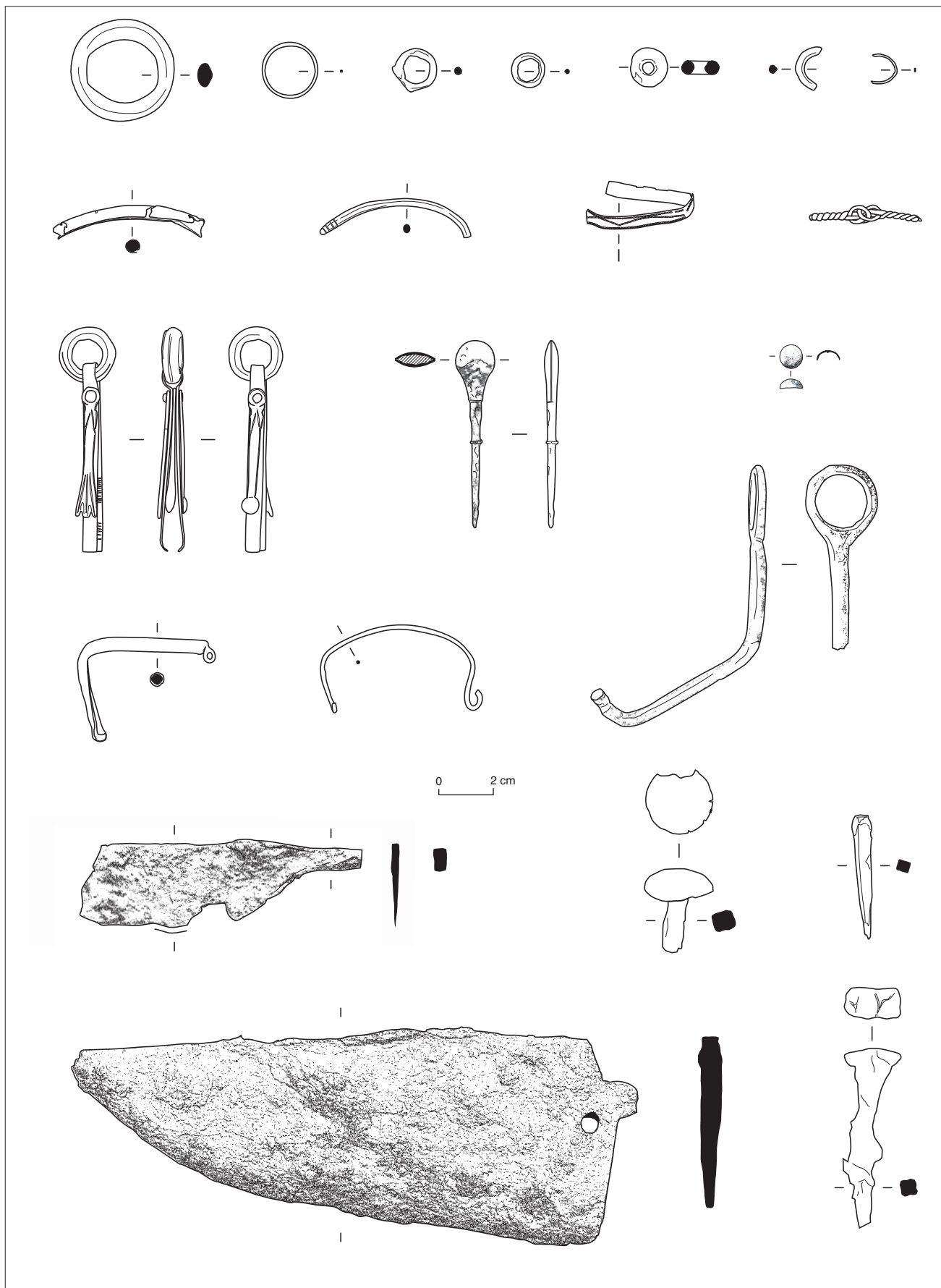


Petit stockage, cuisson

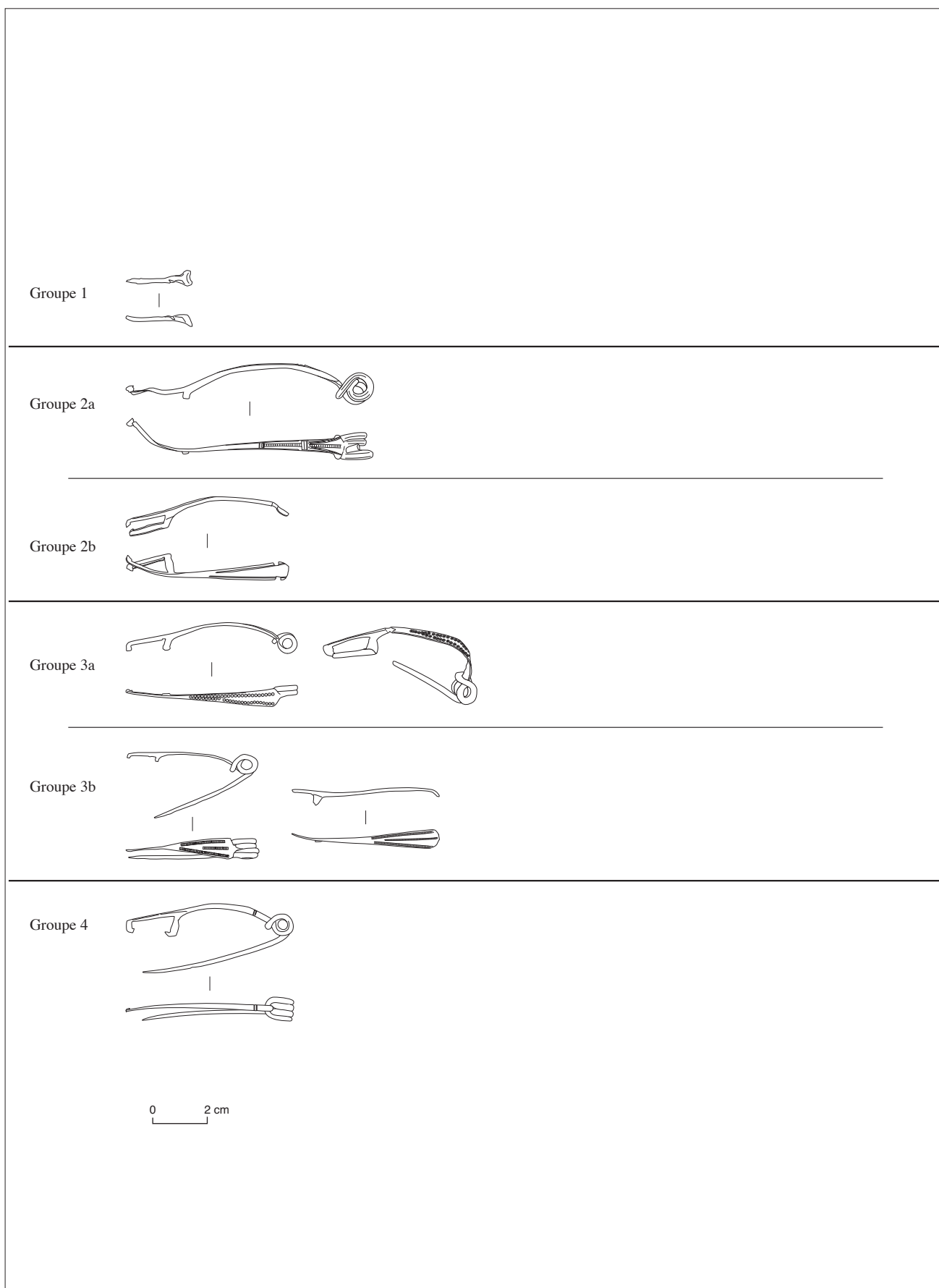
Amphores : NR = 0



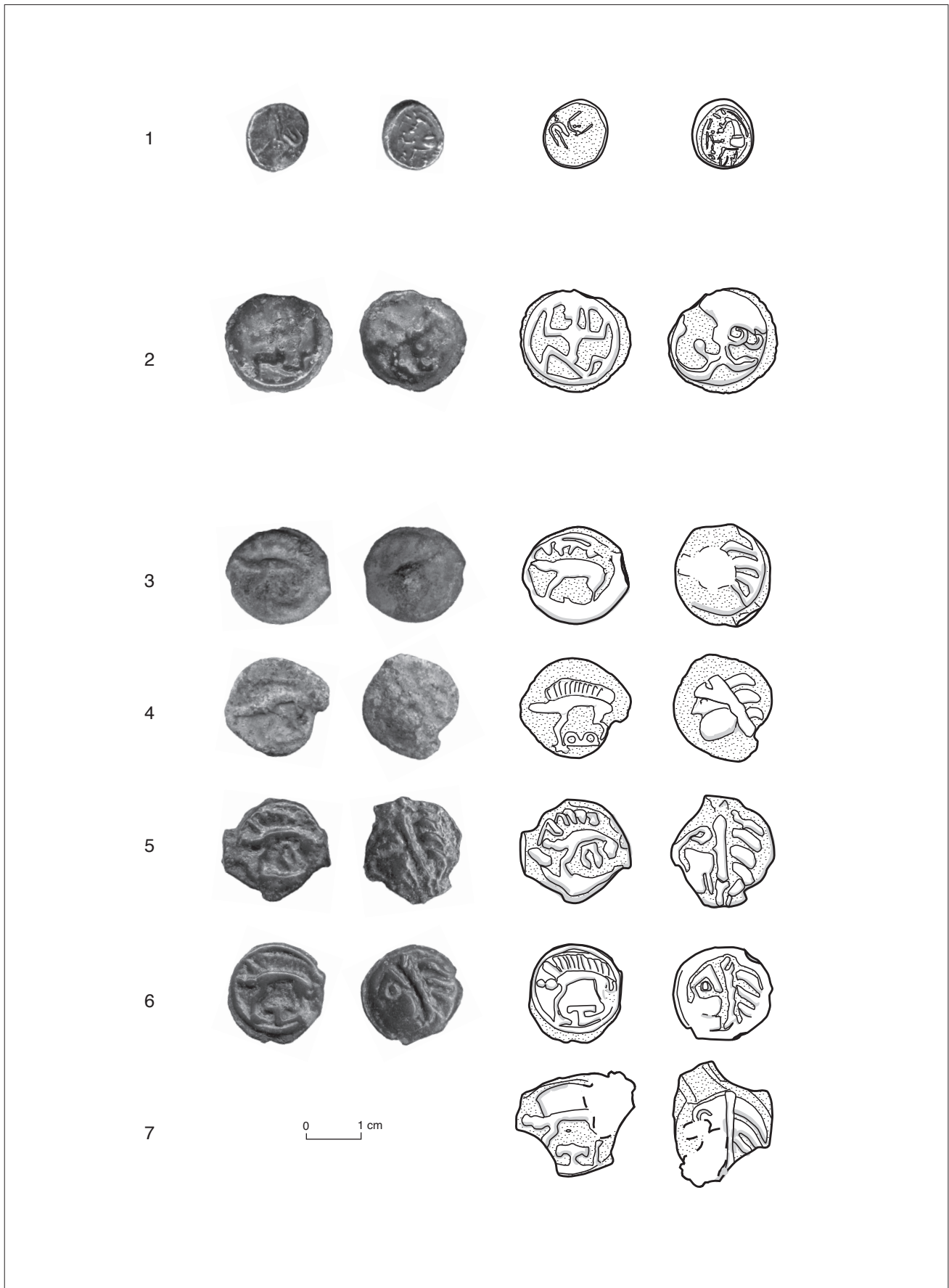
CATÉGORIE	NR	% FRAGM	NMI (bord)	NMI corrigé	% NMI corrigé
CÉRAMIQUE VAISSELLE	5047		236	265	
Céramique production locale	5047	99 %	236	265	96 %
Non tournée locale	2661	52 %	116	124	45 %
Grobes (besançon grossière)					
pcgros (claire grossière)	227	4 %	22	25	9 %
psgros (pâte sombre grossière)	2112	42 %	84	89	32 %
gross goudronnée	299	6 %	5	5	2%
fine sombre	23	0 %	5	5	2%
Tournée "locale"	2386	47 %	120	141	51 %
Tournée "locale" sombre	2295	45 %	117	133	48 %
— pgfin (pâte grise fine)	347	7 %	14	16	6 %
— psfin (pâte sombre fine)	1696	34 %	50	57	21 %
— psmifin (pâte sombre mi-fine)	130	2 %	34	37	13 %
— pssand (pâte sombre sandwich)	119	2 %	18	22	8 %
— psmic (pâte sombre micacée)	3	0 %	1	1	0 %
Tournée "locale" claire	91	2 %	3	8	3 %
— pc (pâte claire)	83	1,8 %	2	5	2 %
— pc peint (pâte claire peinte)	5	0,1 %	0	2	1 %
— pc mifin (pâte claire mi-fine)	3	0,1 %	1	1	0 %
Céramique importée					
— Camp. A					
— Pâte claire					
— Pâte sombre					
AMPHORE ITALIQUE	32	1 %	3	10	4 %
TOTAL VAISSELLE + AMPHORE	5079	100 %	239	275	100 %



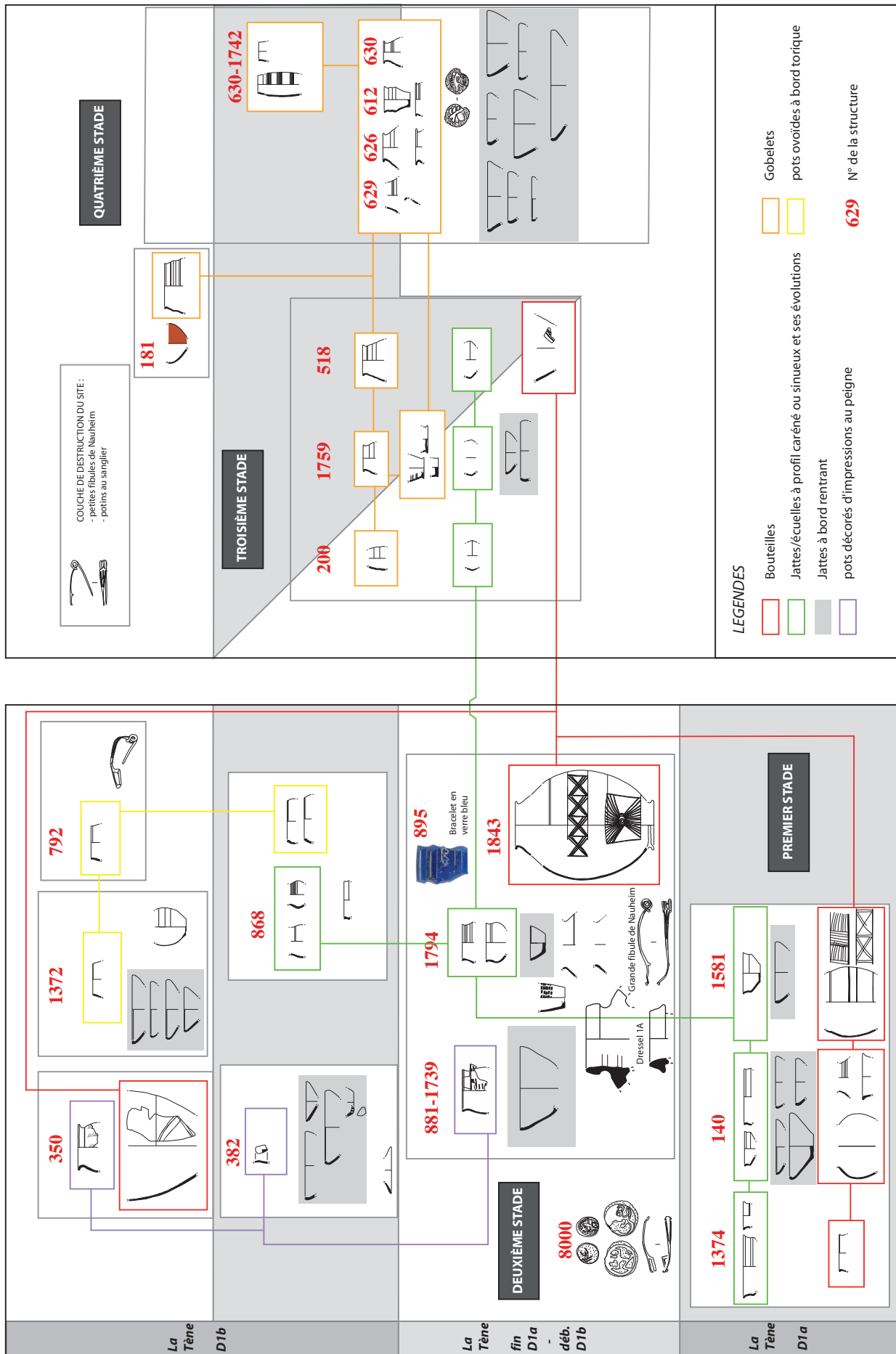
Ill. annexe 17. Tomblaine « Le Pré Chenu » (Meurthe-et-Moselle, 54), mobilier métallique hors fibules.



III. annexe 18. Tomblaine « Le Pré Chenu » (Meurthe-et-Moselle, 54), mobilier métallique : les fibules.



Ill. annexe 19. Tomblaine « Le Pré Chenu » (Meurthe-et-Moselle, 54), les monnaies.



Ill. annexe 20. Proposition de datation et d'évolution du mobilier de l'habitat de Tomblaine « Le Pré Chenu » (Meurthe-et-Moselle, 54) en fonction des relations stratigraphiques et des associations de mobiliers.

La table ronde sur la chronologie de la fin de l'âge du Fer dans l'est de la France, tenue à Bibracte du 15 au 17 octobre 2007, est née des difficultés rencontrées pour comprendre et utiliser les chronologies relatives de la fin de l'âge du Fer. La bibliographie vieillissante et la dispersion très forte des informations issues des recherches récentes rendaient urgent l'établissement d'un bilan synthétique apte à pallier la carence actuelle de formalisation du cadre chronologique de cette période et à fournir si possible un outil utile à des conclusions historiques.

Ainsi, vingt-six ans après le colloque de Valbonne qui avait traité du même sujet à l'échelle nationale, l'ambition de la table ronde était donc de proposer, en confrontant entre elles des périodisations régionales, un tour d'horizon actualisé de ce moment important de l'histoire de la Gaule de l'Est et de le transmettre à l'ensemble de la communauté scientifique par l'intermédiaire d'une publication.

Les synthèses régionales sur l'est de la France, qui occupent naturellement une place importante de ce volume, sont éclairées par des bilans synthétiques de régions ou de sites périphériques et par les progrès récemment obtenus sur telle ou telle catégorie de mobilier.

Le présent volume dépasse donc largement les ambitions initiales de la table ronde en fournissant un état des connaissances qui concerne une très vaste région, des Alpes au littoral atlantique. On confirme qu'il est possible de définir un cadre chronologique supra-régional, cohérent à l'échelle de l'espace nord-alpin et rythmé par des mutations économiques et techniques qui affectent toute cette zone. On utilise pour cela différents marqueurs chronologiques qui valident le modèle d'innovations techniques et d'importations adoptées rapidement et uniformément dans l'ensemble du territoire étudié. Le panorama synthétique présenté a donc gagné en finesse et constitue une étape importante de la recherche.

Ce volume et les réflexions qu'il suscite constituent donc une excellente feuille de route pour les recherches à venir en matière de chronologie de la fin de l'âge du Fer, essentielle pour mieux positionner les observations archéologiques relatives aux deux derniers siècles avant notre ère sur l'axe d'un temps particulièrement riche en événements et en mutations sociales.



BIBRACTE

Centre archéologique européen

F - 58370 GLUX EN GLENNE / Tél. : (33) 03 86 78 69 00 / Fax : (33) 03 86 78 65 70
E-mail : info@bibracte.fr Site web : <http://www.bibracte.fr>

ISSN : 1281-430X ISBN : 978-2-909668-74-1

Prix de vente : 35 €.

code barre