



# archimede

ARCHÉOLOGIE ET HISTOIRE  
DE LA MÉDITERRANÉE ET DE  
L'ÉGYPTE ANCIENNES

LabEx ANR-11-LABX-0032-01



## ***BOTHROS***

Etude pluridisciplinaire d'un ensemble à caractère votif  
du V<sup>e</sup> s. av. J.-C.

La Monédière (Bessan, Hérault)

Eric Gailledrat (CNRS, ASM)

Avec la collaborations de  
Alexandre Beylier, Anne-Marie Curé, Nicolas Garnier

## La Monédière Un habitat indigène des VI<sup>e</sup>-V<sup>e</sup> s. av. J.-C. impliqué dans les réseaux d'échange méditerranéens

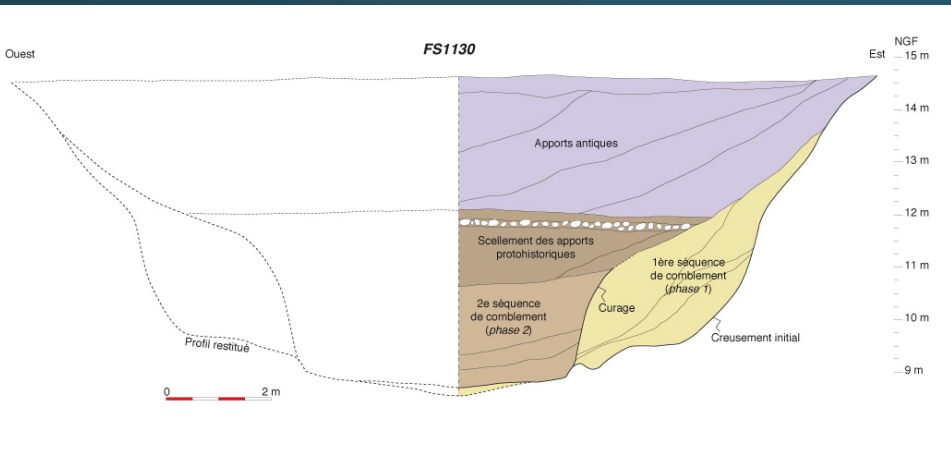


Maquette de l'épave grecque de  
Marseille-Jules Verne  
(VI<sup>e</sup> s. av. J.-C.)





## La Monédière Fouille préventive menée en 2014 (Chronoterre Archéologie-CNRS)



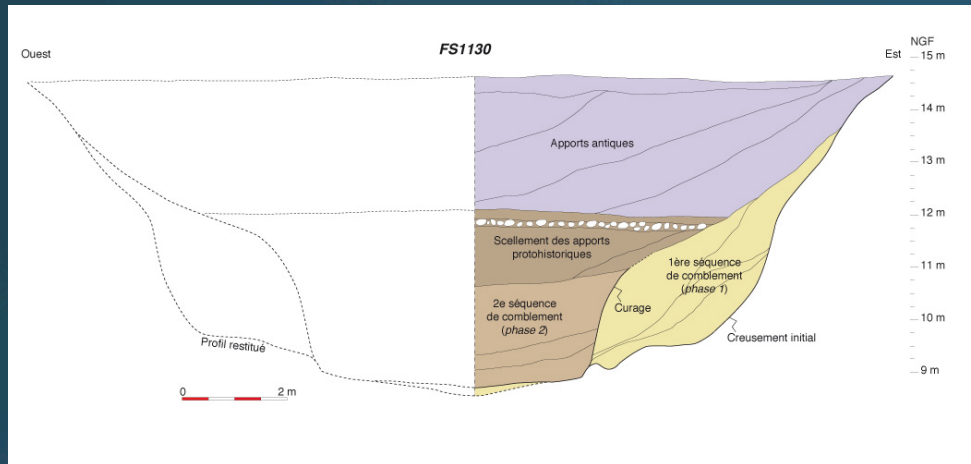
- Découverte d'une structure excavée atypique au cœur même de l'habitat

- Une fonction strictement utilitaire ?



Deux phases d'utilisation  
 rapprochées dans le temps  
 (-475/-450 et -450/-425)

Une condamnation volontaire de la structure



- Des rejets massifs de mobilier (amphores, vaisselle...)
- Un mobilier ou des assemblages atypiques, incompatibles avec l'idée d'un simple dépotoir



*Un ensemble à caractère votif ?*

La problématique spécifique de la caractérisation  
des pratiques rituelles

Un enjeu particulier lié au caractère mixte du site  
et potentiellement des pratiques mises en œuvre

La question du banquet et du *symposion* gréco-  
étrusque

Une nécessaire approche pluridisciplinaire

Etude des artefacts  
Carpologie  
Anthracologie  
Archéozoologie  
Analyses organiques

*Le vin...*



*... et sa consommation*

## Amphores vinaires



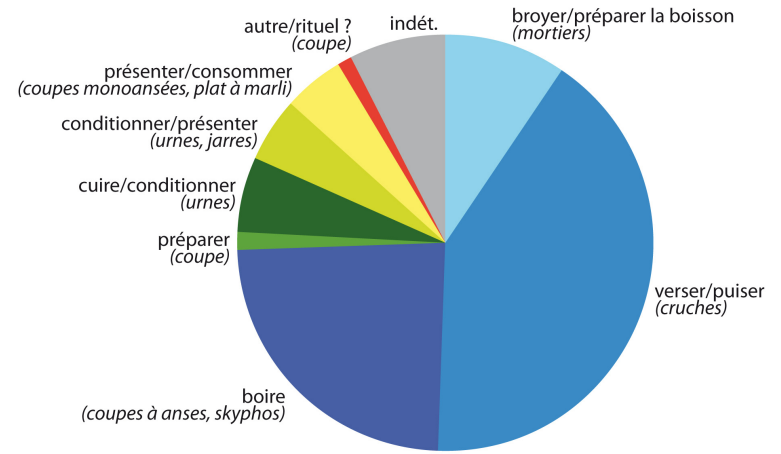
## Analyse des artefacts

Carpologie

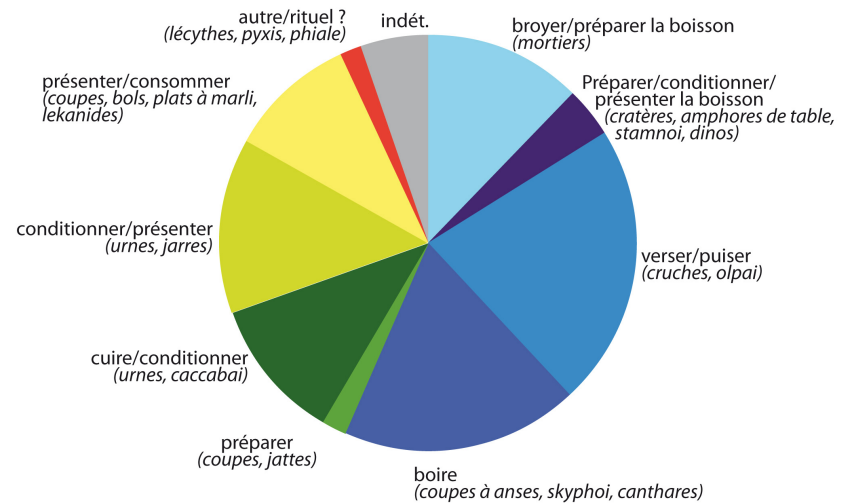
Anthracologie

Archéozoologie

Analyses organiques

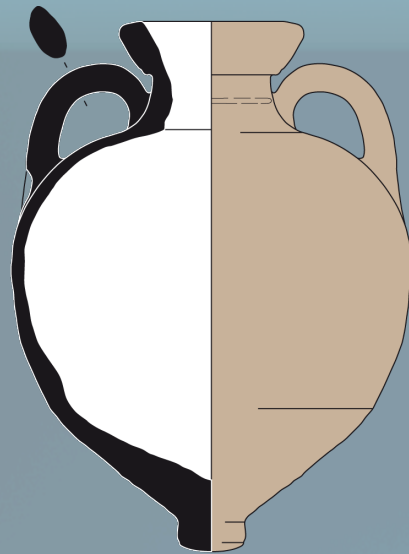


PHASE 1  
83 individus



PHASE 2  
353 individus





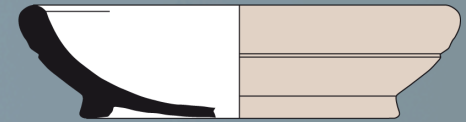
Conditionner



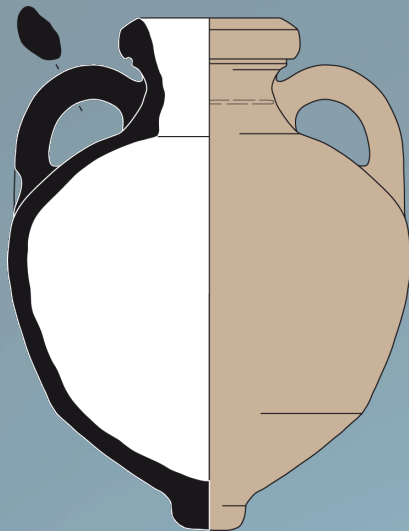
Puiser / Verser



Boire



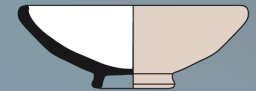
Préparer / broyer



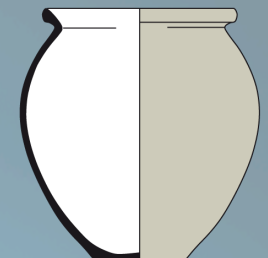
Servir / conditionner



Boire / manger



Cuire / conditionner



Analyse des artefacts

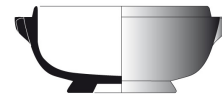
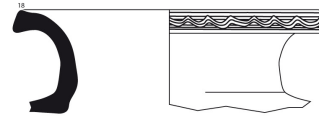
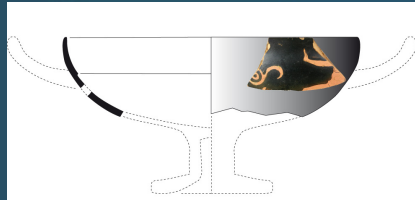
Carpologie

Anthracologie

Archéozoologie

Analyses organiques

## Une importance spécifique de la céramique grecque (attique)



Analyse des artefacts  
Carpologie  
Anthracologie  
Archéozoologie  
Analyses organiques

# Un mode de consommation et des pratiques dépositionnelles éloignées des standards indigènes

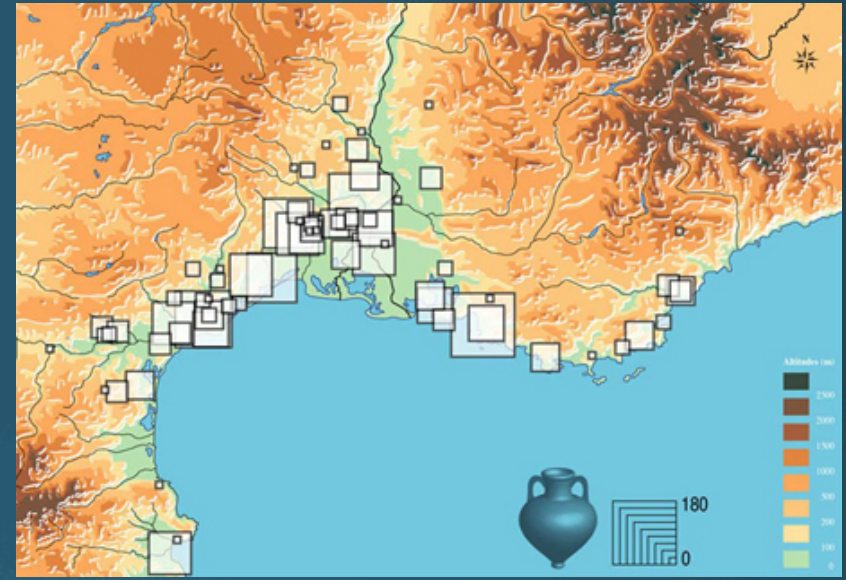
En Gaule méridionale, une large diffusion  
du vin étrusque puis grec

Une adoption sélective des ustensiles liés  
à sa consommation

Une intégration du vin à des pratiques  
sociales préexistantes

Une apparente dichotomie entre pratiques de commensalité  
et pratiques rituelles

- Analyse des artefacts
- Carpologie
- Anthracologie
- Archéozoologie
- Analyses organiques





## Un spectre de plantes cultivées commun à celui de l'habitat

Blé (*Hordeum/Triticum*)  
Orge polystique vêtue (*Hordeum vulgare*)  
Céréales indéterminées (*Cerealia*)



## Un spectre faunistique particulier

Bœuf (*Bos taurus*)



Analyse des artefacts  
Carpologie  
Anthracologie  
Archéozoologie  
Analyses organiques





## Analyse d'une sélection de 40 échantillons couvrant l'intégralité du répertoire formel

Les prélèvements soumis à une extraction acido-catalysée permettant l'accès à la matière organique soluble, mais aussi insoluble et polymérisée.

Analyse selon une approche structurale par chromatographie en phase gazeuse couplée à la spectrométrie de masse (GC-MS)

Caractérisation de la matière organique conservée à l'état de traces et identification des marqueurs de type acides gras, stérols, terpènes, sucres.

Analyse des artefacts

Carpologie

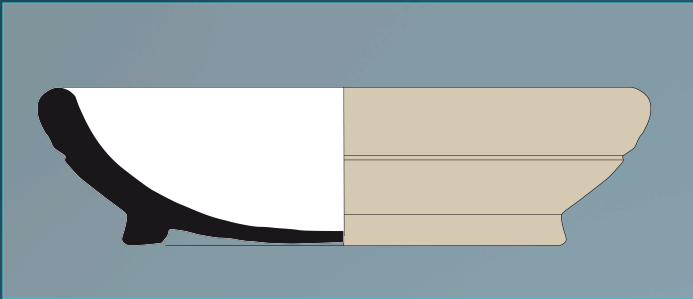
Anthracologie

Archéozoologie

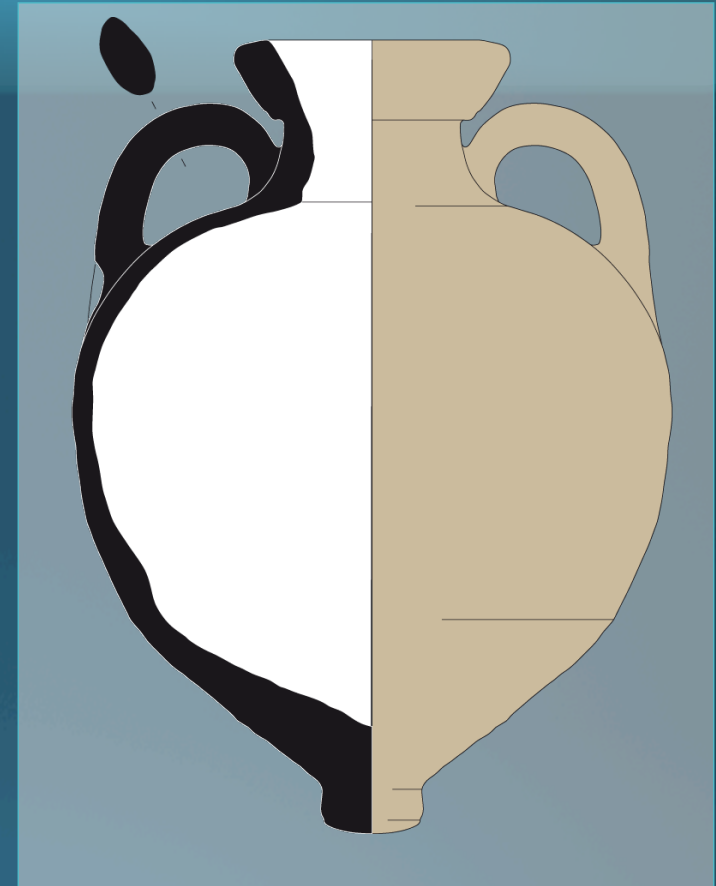
Analyses organiques

**Une association récurrente entre amphores et mortiers, signe d'une évolution des pratiques de consommation indigènes ?**

Mortiers



Amphores



Analyse des artefacts

Carpologie

Anthracologie

Archéozoologie

Analyses organiques





(11190-23)

imprégnation par des graisses animales (a priori d'animal non-ruminant) et graisses végétales, de la cire d'abeille en faibles quantités (miel ?) et du **raisin blanc**.

*Le miel ne laisse aucune trace chimique mais seulement la cire hydrophobe et insoluble dans l'eau*

(11190-27)

Présence d'un morceau d'animal ruminant qui a été chauffé/cuit longuement, de la cire d'abeille, du **raisin noir** sans traces de fermentation alcoolique.

*La présence des cétones impaires implique que le mortier a été imbibé de la graisse et qu'il a ensuite été chauffé*

Mortiers

(11212-1)

Présence dominante d'un **produit laitier fermenté**, de faibles quantités de **résine de conifère**, de cire d'abeille et de sermontain. Le raisin n'est pas détecté.

*La typologie de l'objet laisse penser qu'il a servi à piler des graines de sermontain et à les mélanger avec du fromage. La résine et la cire (ou miel ?) peuvent avoir été ajoutées à la recette ou provenir d'une autre préparation.*

(11436-5)

Imprégnation par un **produit laitier fermenté**, une **huile végétale** riche en fucostérol. Traces moléculaires de **vin rouge**.

Analyse des artefacts

Carpologie

Anthracologie

Archéozoologie

Analyses organiques

11190-1

Vase imperméabilisé avec de la **poix de conifère**, possiblement mélangée à une graisse d'animal non-ruminant pour en faciliter l'application. La cruche a contenu une grande quantité de **vin rouge**.

*Aucun autre matériau (huile végétale, cire d'abeille...) n'est détecté*

11190-8

Vase imperméabilisé avec de la **poix de conifère**. Présence de **vin rouge** en assez grandes quantités. On trouve aussi un **produit laitier fermenté**.

11190-9

Le vase n'a pas été imperméabilisé, ni par un matériau résineux ni par une cire. Elle n'a contenu que peu de matériaux : une graisse d'animal non-ruminant et du **raisin**, a priori blanc, sous forme de jus/moût.

11190-12 (IB-LANG)

Le vase a contenu principalement **produit laitier fermenté** (par exemple fromage), de la **résine de conifère** qui a pu servir à l'imperméabilisation du vase ou à l'aromatisation du contenu, et du **raisin** blanc.

11227-1 (GR-MONO)

Le vase a été traité avec du **soufre minéral** pour l'imperméabiliser et/ou le désinfecter. Il a contenu un mélange de graisse d'animal ruminant et d'**huile végétale** cuite, une faible quantité de **cire d'abeille** (*qui peut être du miel jaune i.e. du miel mal raffiné*) et surtout du **vin rouge**.

Cruches



Analyse des artefacts

Carpologie

Anthracologie

Archéozoologie

Analyses organiques

Lampe

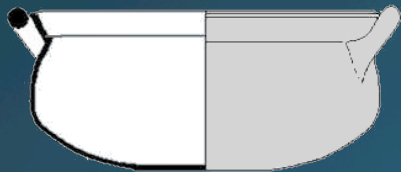


11436-4

Présence d'un corps gras d'animal ruminant fortement chauffé et d'une huile végétale qui pourrait être l'huile d'olive.

*L'analyse va bien dans le sens d'une utilisation de la lampe et de corps gras utilisés comme combustibles.*

Caccabé / Lopas



11190-26

Présence d'un morceau d'animal ruminant qui a été chauffé/cuit longuement, d'une huile végétale qui ne présente pas de marqueurs de dégradation thermique, de résine de conifère, de cire d'abeille .

*La caccabé ne semble pas avoir contenu de raisin ni de vin, contrairement à la plupart des autres céramiques*

Analyse des artefacts

Carpologie

Anthracologie

Archéozoologie

Analyses organiques





## Du vin associé à d'autres produits

*« Elle les fit entrer et asseoir sur des chaises et des fauteuils; puis elle battait le fromage, la farine d'orge et le miel vert dans le vin de Pramnos »*

(Homère, l'Odyssée, X, 234-236)

*« La femme pareille aux déesses y fait son mélange au vin de Pramnos. Elle y râpe un fromage de chèvre [...] puis elle y verse de la farine blanche ; et, quand elle a fini le mélange, elle les invite à le boire »*

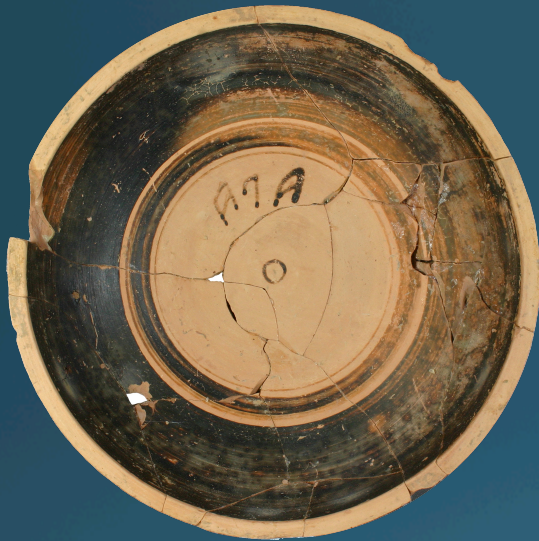
(Homère, Iliade, XI, 638)

*« le sacrifice ordinaire des pauvres est un mélange de farine, de vin et d'huile qu'ils appellent thulema »*

(Théophraste)

Une fosse rituelle (*bothros*) ayant accueilli  
les restes de banquets associant  
composantes  
méditerranéennes et indigènes ?

Coupe étrusque avec inscription peinte « APA » (« Le Père »)



Des pratiques collectives inédites en contexte  
indigène

Une intégration du vin à des rituels complexes  
et codifiés

Contact, influence, emprunt et acculturation

Une signification historique liée aux processus  
d'implantation des Grecs en Gaule  
méridionale...