



HAL
open science

Sainte-Colome, grotte Tastet, fouille 2014

Jean-Marc Pétilion

► **To cite this version:**

Jean-Marc Pétilion. Sainte-Colome, grotte Tastet, fouille 2014. Bilan Scientifique de la Région Aquitaine , 2014, pp.223. halshs-01425883v2

HAL Id: halshs-01425883

<https://shs.hal.science/halshs-01425883v2>

Submitted on 19 Feb 2019

HAL is a multi-disciplinary open access archive for the deposit and dissemination of scientific research documents, whether they are published or not. The documents may come from teaching and research institutions in France or abroad, or from public or private research centers.

L'archive ouverte pluridisciplinaire **HAL**, est destinée au dépôt et à la diffusion de documents scientifiques de niveau recherche, publiés ou non, émanant des établissements d'enseignement et de recherche français ou étrangers, des laboratoires publics ou privés.

Située sur la marge est du bassin d'Arudy, en basse vallée d'Ossau, la grotte Tastet fait partie d'une concentration d'au moins 8 grottes et abris situés dans un rayon de quelques kilomètres et tous occupés à la fin du Paléolithique supérieur. Les campagnes 2012-2013 avaient permis la révision de l'art pariétal et son attribution au Magdalénien moyen (dir. D. Garate) ainsi que l'ouverture de plusieurs sondages ; les deux principaux (S2 sur le talus devant la grotte, S3 à l'intérieur de celle-ci) avaient mis en évidence une séquence archéologique attribuée au Magdalénien. En 2014, l'élargissement et l'approfondissement de ces deux sondages ont permis de mieux évaluer le degré de conservation des ensembles archéologiques et de discuter de leur attribution chronoculturelle.

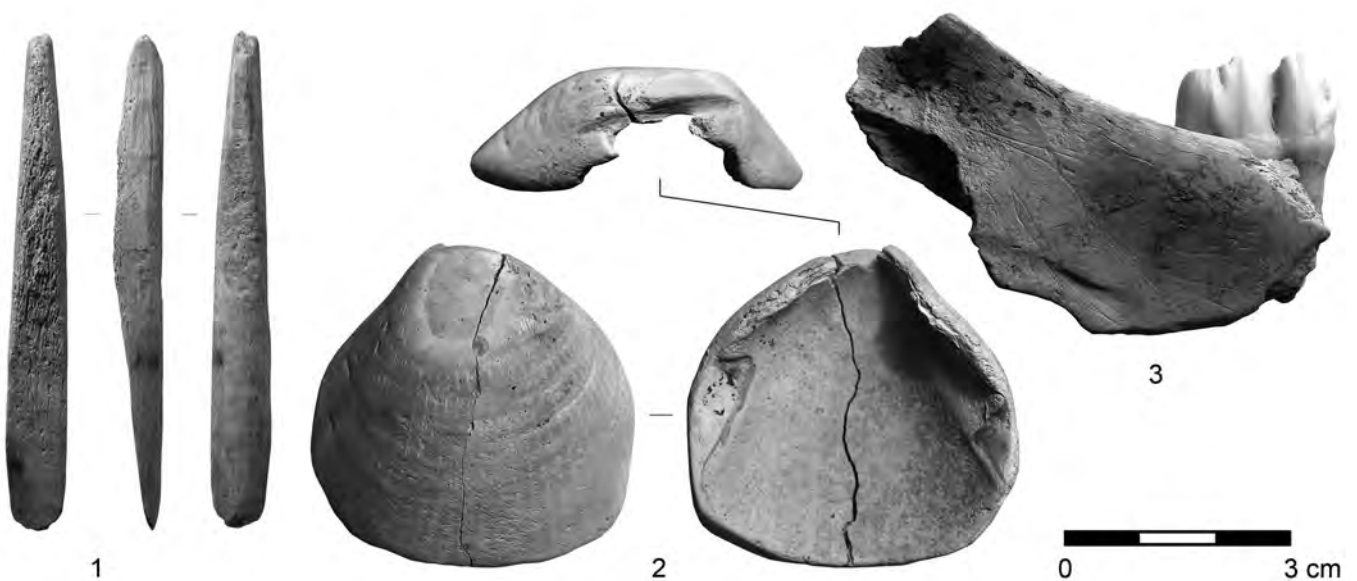
Devant la grotte, des remaniements détectés en 2012-2013 (destruction d'une paroi rocheuse, enlèvement de blocs calcaires, perturbation de l'ensemble supérieur US 205-206), et que nous avons attribués à une ancienne carrière, ont pu être rapportés de façon plus probable à une fouille (fin XIXe siècle ?) qui semble avoir détruit la séquence archéologique sur une partie du talus. Seul l'ensemble inférieur (US 207) paraît bien conservé, sous la forme d'un niveau peu épais suivi sur un peu plus d'1 m² ; ce niveau constitue actuellement la base de l'archéostratigraphie, le remplissage sous-jacent étant quasi stérile sur les 50 cm d'épaisseur fouillés. Dans la grotte, sous un ensemble perturbé par les racines et les terriers (US 301-305), un second ensemble (US 306-3011) présente manifestement,

sur plus de 50 cm d'épaisseur (base non atteinte), un potentiel archéologique important : industrie lithique abondante, microfraction comprise ; faune et industrie osseuse très bien conservées (cf. fig.).

Ce matériel plus riche et de nouvelles dates ¹⁴C ont permis de préciser l'attribution chronoculturelle des séries. Les US 205-206 et 306-311 ont ainsi livré des éléments de diagnose du Magdalénien moyen (pointes osseuses à biseau simple, grandes lames en silex lointain) et 4 dates ¹⁴C cohérentes avec ce diagnostic, vers 18 000 - 17 000 cal BP. Certains caractères des armatures lithiques, considérés en 2012-2013 comme des indices de Magdalénien supérieur, pourraient donc plutôt se rattacher à une phase spécifique du Magdalénien moyen, jusqu'ici peu documentée dans les Pyrénées et que la poursuite de la fouille permettra de caractériser avec précision. Enfin, bien que le matériel qu'elle a livré soit pour l'instant peu abondant, l'US 207 a fourni deux dates concordantes autour de 19 000 cal BP, soit un des plus anciens indices d'occupation humaine dans le bassin d'Arudy, à une période par ailleurs mal connue dans le sud-ouest français.

Après 3 campagnes annuelles de sondages programmés, ces résultats permettent d'envisager une fouille pérenne pour laquelle une demande sera déposée à partir de 2016, l'année 2015 étant consacrée à l'achèvement du traitement des données déjà acquises.

Pétilon Jean-Marc et l'équipe scientifique



Sainte-Colome, grotte Tastet : échantillon d'industrie en matières dures animales (1 : pointe à biseau simple en bois de cervidé, US 309 ; 2 : Glycymeridé percé, US 305) et de faune (3 : fragment de mandibule gauche de renne avec stries de prélèvement de la langue, US 307).