



**HAL**  
open science

# L'habitat dans la steppe de Syrie du Nord à l'époque médiévale

M.-O. Rousset

► **To cite this version:**

M.-O. Rousset. L'habitat dans la steppe de Syrie du Nord à l'époque médiévale. L'espace habité en Dar al-Islam, Dec 2016, Paris, France. 2016. halshs-01493583

**HAL Id: halshs-01493583**

**<https://shs.hal.science/halshs-01493583v1>**

Submitted on 3 Nov 2017

**HAL** is a multi-disciplinary open access archive for the deposit and dissemination of scientific research documents, whether they are published or not. The documents may come from teaching and research institutions in France or abroad, or from public or private research centers.

L'archive ouverte pluridisciplinaire **HAL**, est destinée au dépôt et à la diffusion de documents scientifiques de niveau recherche, publiés ou non, émanant des établissements d'enseignement et de recherche français ou étrangers, des laboratoires publics ou privés.

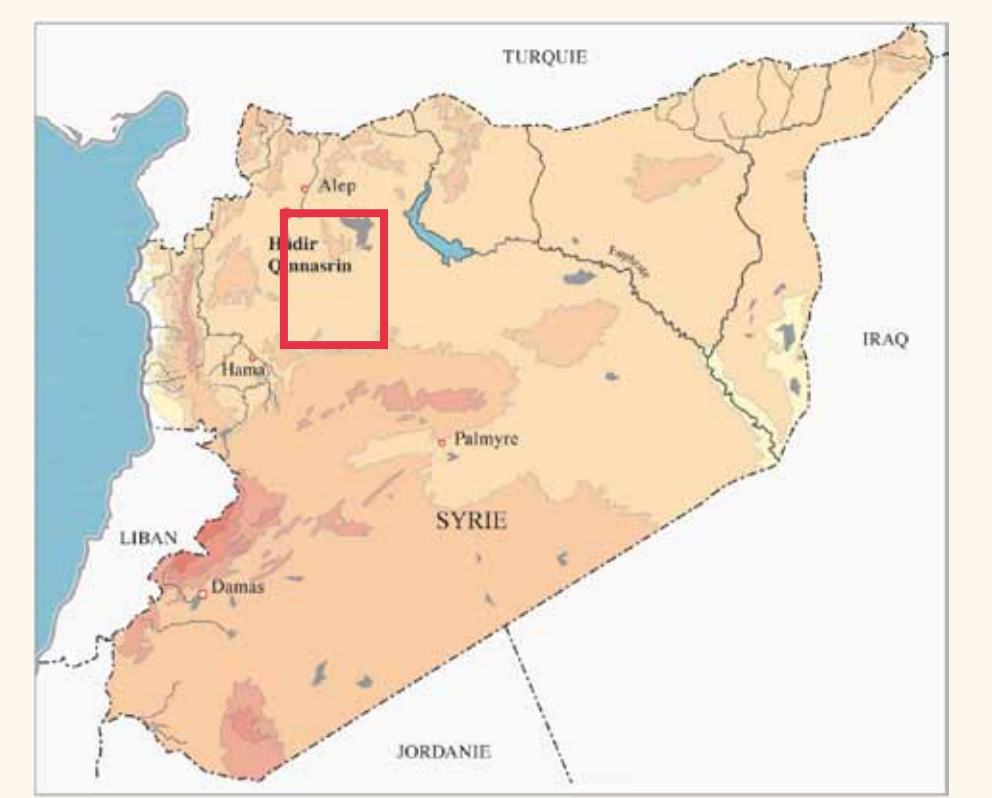


Distributed under a Creative Commons Attribution - NoDerivatives 4.0 International License

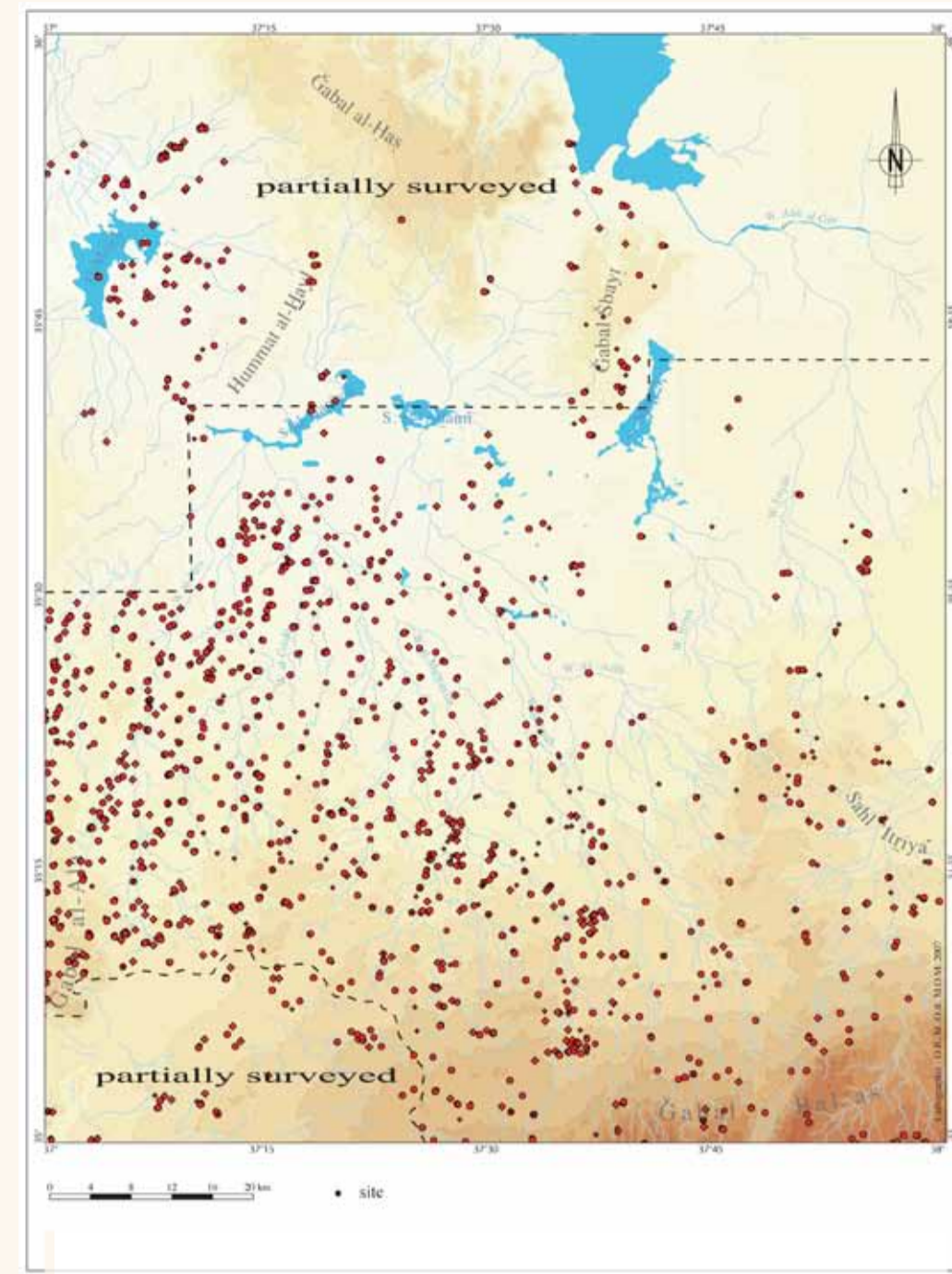
## L'HABITAT DANS LA STEPPE DE SYRIE DU NORD À L'ÉPOQUE MÉDIÉVALE

Marie-Odile Rousset

(marie-odile.rousset@mom.fr - CNRS, Archéorient, Maison de l'Orient, Lyon)

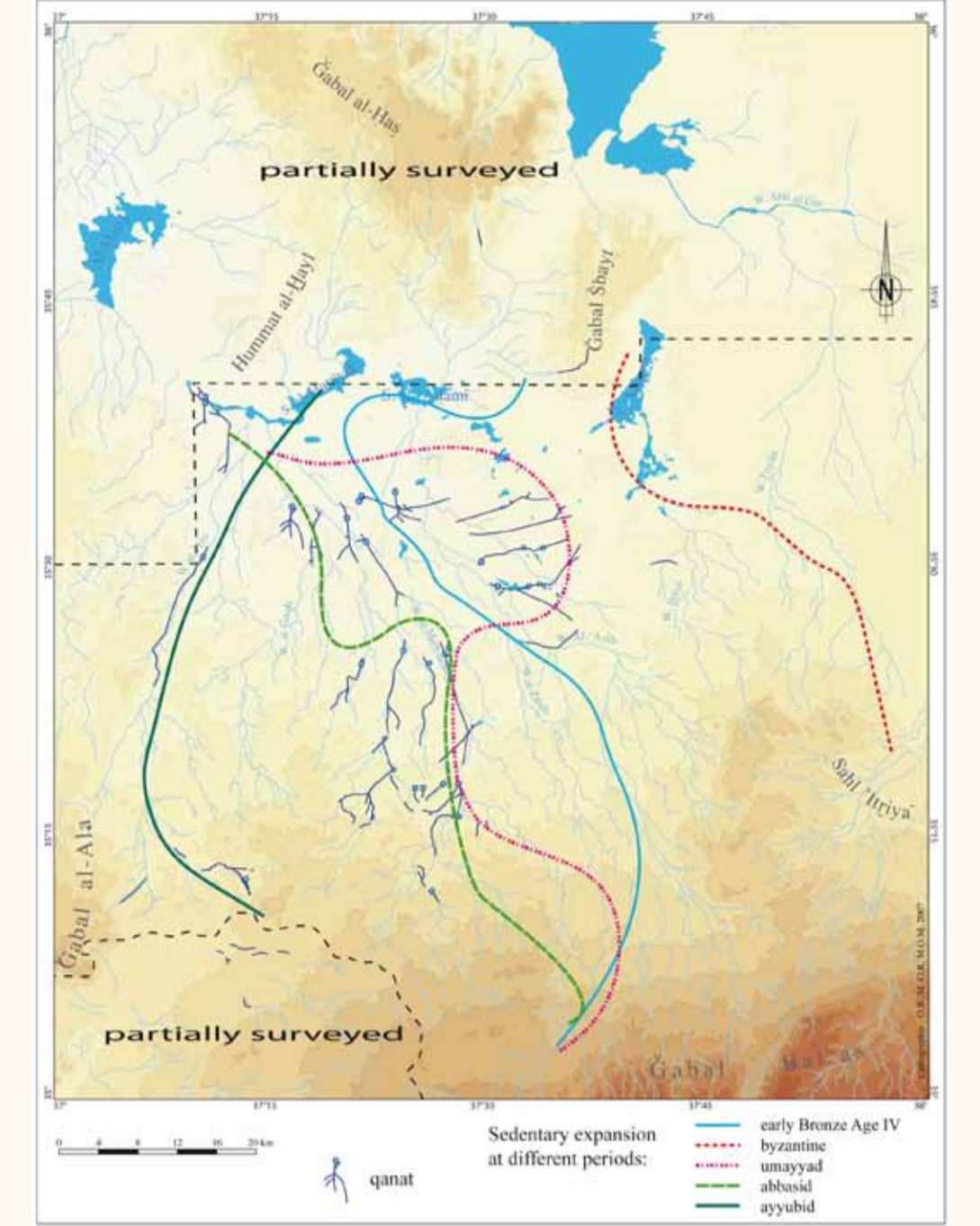


La mission de prospection des « Marges arides de la Syrie du Nord » est dirigée par Nazir Awad (DGAMS), Bernard Geyer (CNRS, Archéorient, Lyon) et Ronald Jaubert (IHEID, Genève). Ce programme de recherches, qui étudie les relations Homme-milieu en domaine semi-aride et aride durant l'Holocène, a conduit à l'analyse géo-archéologique de plus d'un millier de sites inédits, prospectés lors d'une ou deux missions d'un mois, chaque année entre 1995 et 2002, puis, lors d'une ultime campagne, en 2010, sur une région qui couvre environ 7000 km<sup>2</sup>. Dans un état de conservation exceptionnel, ils apportent un éclairage nouveau à la connaissance des régions steppiques pour toutes les périodes de l'histoire de la Syrie et du Proche-Orient.

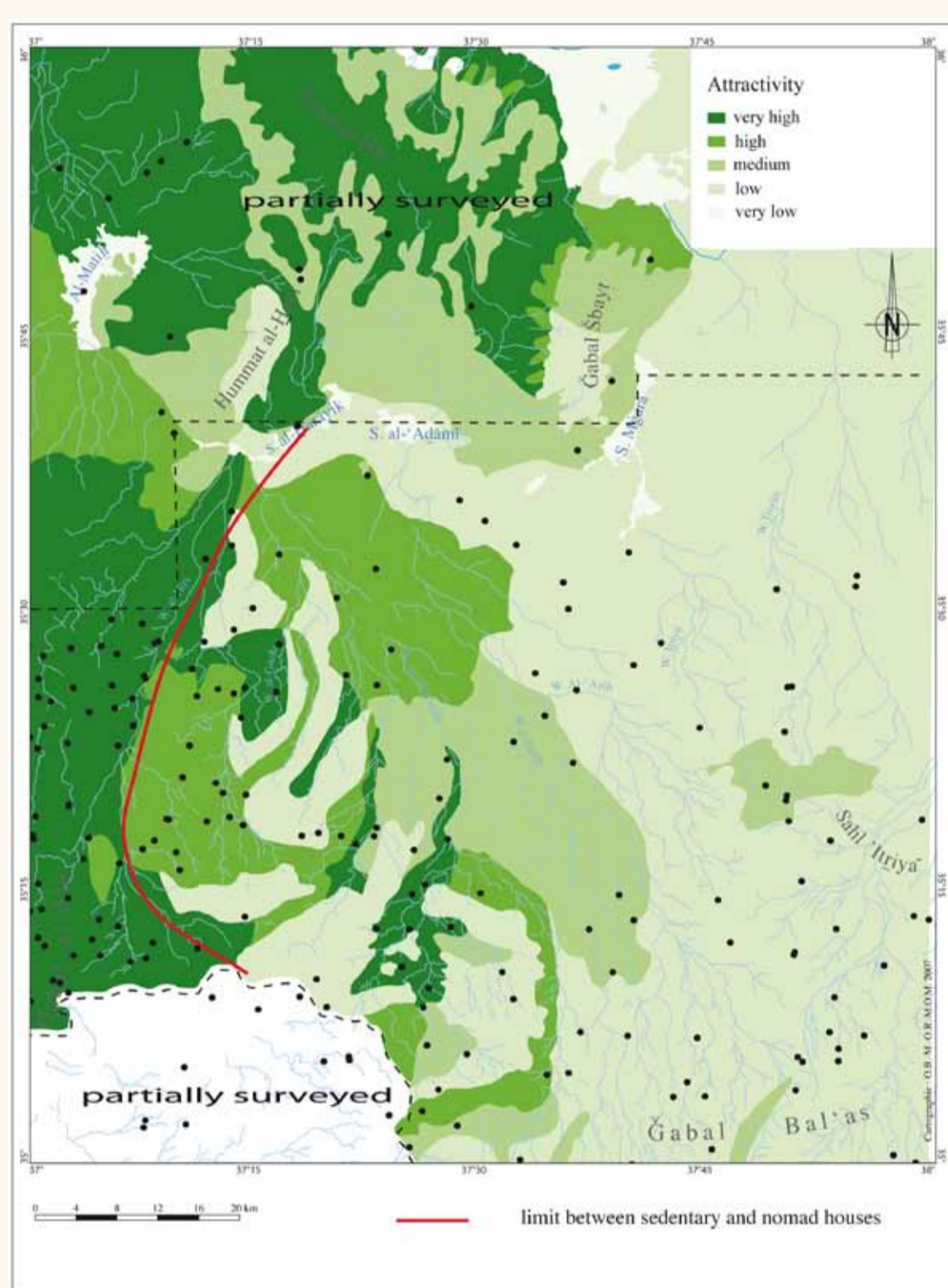


All periods sites

Dans cette région, à cheval sur le Croissant fertile et la steppe de Syrie, l'extension du peuplement varie d'une période à l'autre et la limite entre le monde des sédentaires et celui des nomades oscille d'est en ouest. Deux périodes sont particulièrement bien représentées, l'âge du Bronze Ancien (237 sites) et la période byzantine (V<sup>e</sup>-VI<sup>e</sup> siècles ; 432 sites). À cette époque, la zone a été mise en valeur dans sa totalité, en tenant compte des potentiels des différents milieux. Arboriculture, céréaliculture irriguée, élevage sédentaire et nomade sont pratiqués à grande échelle et de manière raisonnée. Les vestiges qui en témoignent, encore très présents dans le paysage de nos jours, ont eu un impact sur le peuplement de l'époque médiévale.



Sedentary occupation limits over time



À l'époque médiévale, comme auparavant, les formes de l'habitat sont conditionnées par les matériaux disponibles et adaptées aux ressources des différents milieux. Les maisons byzantines sont construites en terre crue dans la zone centrale et sur les piémonts calcaires (au sud-est), en basalte sur les plateaux des Jabal Shbayt et Hass (au nord) et 'Ala (à l'ouest). Depuis la fin de l'époque hellénistique, les formations à croûte calcaire ont été mises à profit pour le creusement de cavités sous dalle. La répartition des sites datés par la céramique de l'époque ayyoubide (232 sites) montre que les implantations sédentaires se sont limitées aux secteurs les plus attractifs. De fait, la plupart des installations sont des sites de nomades tournés vers l'élevage extensif.

### La maison en basalte

Les zones basaltiques ont été densément habitées à l'époque byzantine et les habitants de l'époque médiévale ont réinvesti les constructions qu'ils ont découvertes. Les réaménagements emploient les matériaux de construction antérieurs. À Tamak, le plan est contraint par le préexistant. Les dimensions des pièces sont conditionnées par le mode de couverture, avec des dalles posées en encorbellement recouvertes d'un toit de terre.

Un des rares établissements avec des constructions médiévales originales est celui de Qal'at Rahiyya. Les maisons sont groupées en quartiers, séparées par des rues et des impasses. Elles sont en général rectangulaires, de 60 à 180 m<sup>2</sup> et sont composées d'un espace distributeur ouvrant sur la rue et de 2 à 10 pièces. Elles ont pu comporter un étage ou une terrasse.



Partial plan of the antique and medieval village of Tamak



Reused late roman house at Tamak



House built with reuse material at Tamak



Qal'at Rahiyya : a medieval village inside a Bronze Age fortress

### La maison de terre crue



Village of Rasm Affandi (5th-6th c.)

Le plan de la maison en terre crue est attesté depuis la fin de l'époque hellénistique jusqu'à nos jours. Il est quadrangulaire, à cour centrale et les pièces carrées d'un module de 5 à 6 m de côté sont simples ou doubles, juxtaposées, et ouvrent directement sur la cour. Les soubassements des murs sont en petits blocs de calcaire liés à la terre, plus rarement en pierre taillée. Les élévations et les couvertures sont en briques crues, posées en encorbellement pour former des dômes. L'ensemble est recouvert d'un mortier de terre.



Inside a domed room



Modern house above byzantine walls, Abu al-Fashafish



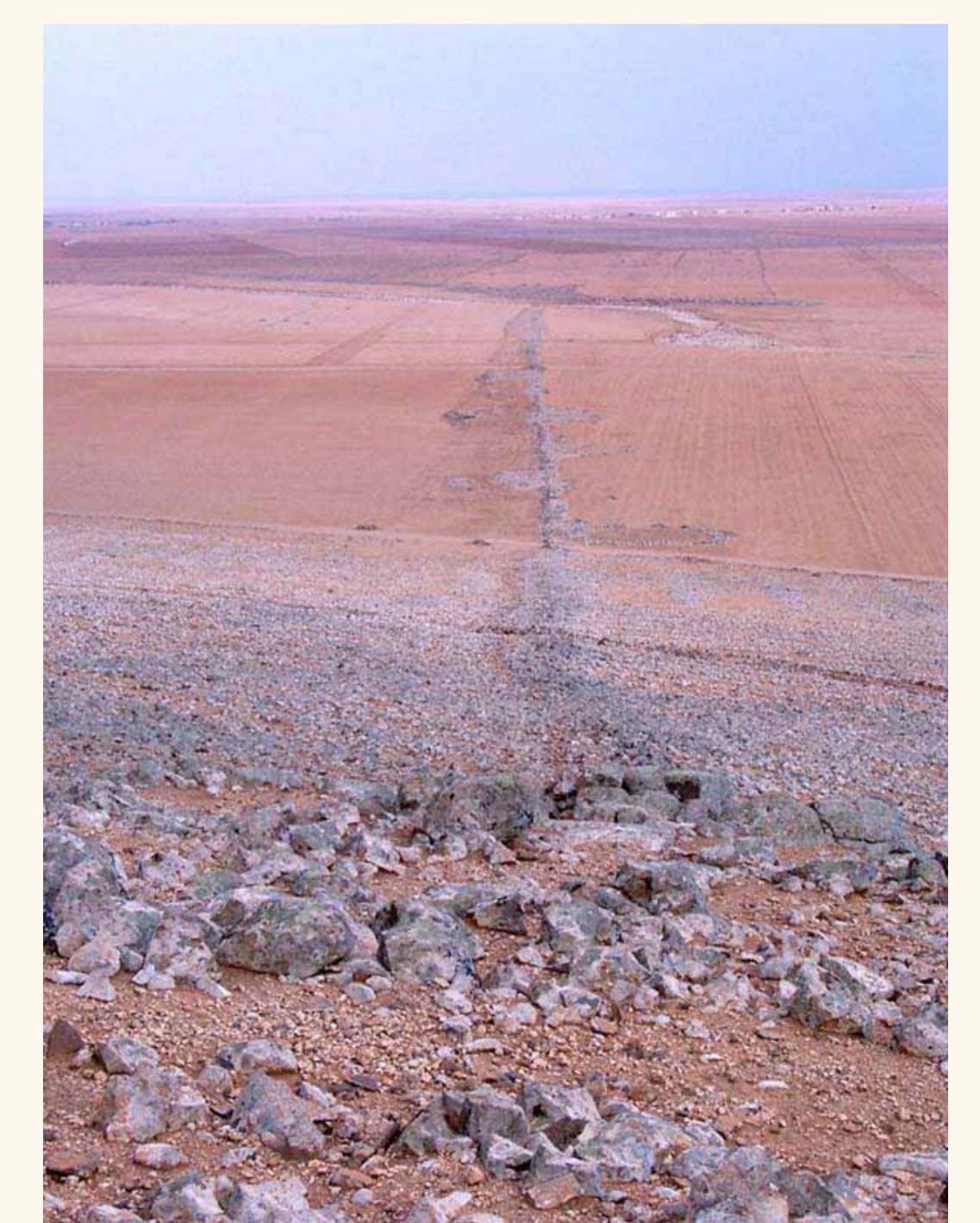
Mudbricks and mould



Traces of walls of a mudbrick house

### La « maison de poils »

L'habitat des nomades laisse peu de traces après leur départ : une zone rectangulaire épierrée, quelques frustes murets, un dépôt... Au début de l'époque islamique, les nomades continuent à fréquenter les campements à proximité de grandes citernes aménagées à l'époque byzantine pour fixer leurs parcours. À l'époque ayyoubide, des enclos circulaires pour abriter le bétail sont construits au détriment des murs antérieurs. Ils sont les principaux témoins d'un élevage intensif dans la steppe à l'époque médiévale



Circles on a previous byzantine wall



Modern semi-nomadic establishment



...after the departure