



La fabrique de Villemus. Une usine à la campagne.

Henri Amouric, Lucy Vallauri

► To cite this version:

Henri Amouric, Lucy Vallauri. La fabrique de Villemus. Une usine à la campagne.. Un goût d'Italie : céramiques et céramistes italiens en Provence du Moyen Age au XXe siècle, Narration, pp.118-120, 1993, 2.909.825.03.5. halshs-01508679

HAL Id: halshs-01508679

<https://shs.hal.science/halshs-01508679>

Submitted on 20 Apr 2017

HAL is a multi-disciplinary open access archive for the deposit and dissemination of scientific research documents, whether they are published or not. The documents may come from teaching and research institutions in France or abroad, or from public or private research centers.

L'archive ouverte pluridisciplinaire **HAL**, est destinée au dépôt et à la diffusion de documents scientifiques de niveau recherche, publiés ou non, émanant des établissements d'enseignement et de recherche français ou étrangers, des laboratoires publics ou privés.

Un goût d'Italie

CÉRAMIQUES ET CÉRAMISTES ITALIENS EN PROVENCE
DU MOYEN ÂGE AU XXème SIÈCLE



*Exposition organisée par
la Ville d'Aubagne
dans le cadre d'Argilla 93,
fêtes de la Céramique
avec le Laboratoire d'Archéologie Médiévale Méditerranéenne
U.P.R. 7527 du C.R.A. - C.N.R.S.
et le concours de l'association des Céramistes
et Santonniers d'Aubagne.*

*Commissaires de l'exposition :
V. Abel, H. Amouric et A. Kauffmann*

Liste des prêteurs

- Centre Archéologique du Var, Toulon
- Collection J. Innocenti
- Collection J. Petrucci
- Collection M. Ribero
- Collection Paoli-Richaud
- Collection Peirano-Castelin
- Collection Ravel
- Collections privées
- Commune de Carros
- Commune de Vallauris
- Service d'Archéologie du Conseil Général de Vaucluse
- Département des Recherches Archéologiques Sous-Marines, Marseille
- Dépôt Lapidaire de la cathédrale Saint-Sauveur, Aix-en-Provence
- Musée Archéologique de Pélissanne
- Musée Cantini
- Musées d'Arles
- Musée d'Art et d'Histoire de la Citadelle, Villefranche-sur-Mer
- Musée d'Art et d'Histoire, Grasse
- Musée d'Histoire de Marseille
- Musée de la Faïence, La Tour d'Aigues
- Musée des A.T.P. de Draguignan
- Musée du Palais Lascaris, Nice
- Musée Grobet-Labadié
- Musée Historique de la Citadelle, Sisteron
- Musée Municipal, Apt
- Musée National de Céramique, Sèvres
- Musée Ziem, Martigues
- Service Régional d'Archéologie, PACA, Aix-en-Provence

© Narration 1993

Photo couverture : Philippe Foliot

I.S.B.N. : 2.909.825.03.5.

Dépôt légal : Août 1993

Photogravure : Cap Vert

Achevé d'imprimer sur les presses
de l'imprimerie Lartigot - Aubagne

SOMMAIRE

<i>Préface</i> par G. Démians d'Archimbaud.	8
<i>"Prologo"</i> V. Abel, H. Amouric.	11

<i>I - De l'Antiquité à la Renaissance :</i> <i>une longue tradition d'échanges.</i> L. Vallauri.	13
Les "vetrina pesante" d'Arles, Xe-XIe siècles. J. Piton.	14
Un puits au Panier. M. Moliner.	15
Un faubourg médiéval. C. Richarte.	18
Tant va la cruche à l'eau... A. Hesnard, M. Pasqualini, L. Vallauri.	19
Le pichet de Confoux. J. Proust.	21
Opus de Saona..., Obra de Gena..., Pichiers de Pisa. H. Amouric.	22
Une cruche vénitienne. G. Vindry.	22
Les œuvres des della Robbia à Marseille. M. Desnuelle.	23
La maison du Chapitre à Aix. R. Guild.	26
Un monopole ? Tuiliers lombards et piémontais. H. Amouric.	28

<i>II - L'invention de la céramique moderne.</i> H. Amouric.	31
Pise ! encore... l'Italie et la Ligurie. H. Amouric.	32
Présence italienne aux Martigues. J. Chausserie-Laprée, N. Nin.	32
La chapelle du Saint-Esprit à Antibes. P. Güll.	43
A Marseille, stecca et majoliques. V. Abel.	45
L'épave de la Lomellina. G. Thirion.	46
La coupe de la Lomellina. M. Guérout.	48
L'épave du Cap Lardier I. J.-P. Joncheray.	49
La vaisselle conventuelle de l'épave du Brocciu. F. Richez.	50
La chevrette d'Avignon. D. Carru.	52
De Bédoin à Aubagne... H. Amouric.	53
Manosque et les ateliers de Moyenne Durance. H. Amouric, M. Picon, L. Vallauri.	56
Les bols de Digne. G. Démians d'Archimbaud.	60
Saint-Martin de La Brasque. J.-P. Pelletier, L. Vallauri.	61
Martigues : Val de Durance ou dérivées. J. Chausserie-Laprée, N. Nin.	63
Le pavement du Touët-de-l'Escarène. C. Astro.	66
Les carreaux de Cadenet. B. Sillano.	66
Les carrelages de la Tour d'Aigues. A. Kauffmann, H. Oggiano-Bitar.	67
François Auriol, le faïencier retrouvé. H. Amouric.	68

<i>III - Plus de produits que d'hommes.</i>	71
Pise toujours ! H. Amouric.	72
L'humilité selon Saint-Victor. V. Abel, G. Démians d'Archimbaud.	74
A la mode de Pise. V. Abel.	76
A Marseille, du salon à la cuisine. V. Abel.	78
La marmite de Savone. M. L'hour.	80
Rares faïences, chères faïences...	80
Un décor "a berettino". J. Chausserie-Laprée, N. Nin.	80

Le carreau et le retable. J. Fabre.	81
Un pichet ligure. G. Vindry.	81
Le cavalier de Montelupo. F. Richez.	82
Une cruche baroque ? D. Carru.	82
Une assiette "a la Chine". D. Carru.	83
Une hydrie ligure ? C. Astro.	84
Les assiettes de Carros. J. Petrucci.	85
Un Italien à Cruzy. J.-L. Vayssettes.	86

IV - Le siècle des tensions. H. Amouric.

Siri, Spotorno, Barile, Gambetta et Cie. H. Amouric, J.-L. Vayssettes.	92
L'épave du Grand-Congloué IV. L. Long, F. Richez.	93
Nero et bianco. V. Abel.	96
Les importations italiennes en Languedoc. J.L. Vayssettes.	98
La poterie d'Albisola en Amérique du Nord. M. Moussette.	98
Albisola, Gênes, Martigues, Aix. J. Chausserie-Laprée, N. Nin.	100
Majolique toscane dite "spirali verdi". J. Chausserie-Laprée, N. Nin.	101
Une "Stufa" ligure. G. Vindry.	102
Italie-France ; La dialectique des influences. A. Fay-Hallé.	103
Façon, contrefaçon ? De Turin et de Rome. H. Amouric.	106
Joseph Bayol dit l'Italien. G. Vindry.	107

V - Les mutations contemporaines I. H. Amouric.

Une marmite d'Albisola.	110
L'enquête des Préfets : le département du Montenegro. M. Dubus.	110
"Aptisola". V. Abel.	115
Un pavement de style rocaille. C. Astro.	116
Les mutations contemporaines II. H. Amouric.	116
La solution, Copier ! H. Amouric.	117
La fabrique de Villemus. H. Amouric, L. Vallauri.	118
Les mutations contemporaines III.	121
A Varages, de Mondovi et de Cuneo. P. Bertrand.	121
Les mutations contemporaines IV.	122
En Provence orientale, nos cousins italiens. J. Petrucci, M. Ribero.	122
Une intégration difficile. H. Amouric, J. Petrucci.	125
Les chemins de l'Innovation I.	127
Un goût de renaissance. H. Amouric.	127
Les chemins de l'Innovation II.	129
Domenico Zumbo : un destin sicilien. M. Foucou.	129
Les Bocca et l'Art Nouveau. V. Abel, H. Amouric.	133
Portrait de groupe. V. Abel, H. Amouric.	136
"Finale". V. Abel, H. Amouric.	139

Bibliographie générale.	140
------------------------------	-----

Crédits iconographiques.	144
-------------------------------	-----

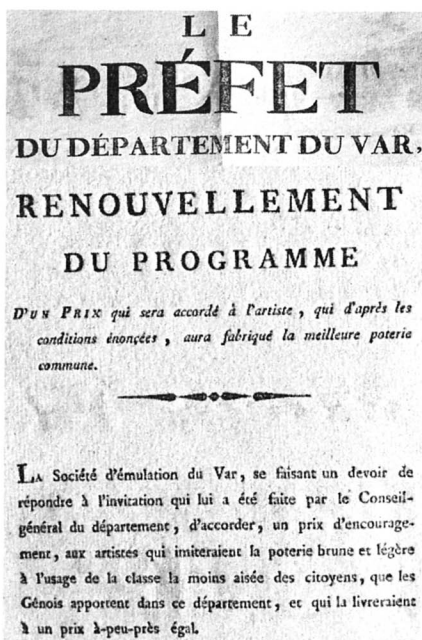


Fig.126 : Affiche organisant un concours pour l'imitation des poteries génoises, Société d'Emulation du Var, An XII.

Notes

- (1) A.N. F 20/189. Description abrégée du département du Gard. An X.
- (2) Affiche aux Archives départementales du Var, Draguignan, aimablement communiquée par M. Y. Fattori, Conservateur du Musée des A.T.P. à Draguignan.
- (3) A.N. F 20/267, Manuscrit Fauchet, p. 263.
- (4) Ibidem F 12/2381, dossier V, 7.
- (5) A.D. 83 Tables décennales de l'état civil. Années 1838 et 1856.

Ce point est incidemment remarquable dans la mesure où il était déjà établi qu'entre autres qualités, les céramiques brunes ligures avaient celle d'être glaçurée avec très peu de plomb.

Le zèle des représentants de l'Etat dans cette aventure, semble-t-il sans lendemain, ne fait aucun doute. Le préfet Fauchet qui a laissé une belle "Statistique" du département du Var s'en explique : "C'est là en revanche une branche d'importation assez considérable pour qu'il soit essentiel de la faire cesser". Ce qui ne se fit pas même si, comme il le notait en conclusion de sa réflexion : "les fabricans de Valauris et Biot pourraient remplir facilement cette tâche" (3).

S'expatrier pour survivre ?

N'obtenant rien de décisif, le gouvernement français eut en définitive recours aux grands moyens. En 1820, des droits prohibitifs (100%) furent imposés sur les terrailles d'Albisola. Ajoutons à cela que la concurrence anglaise devenait féroce. Il ne restait alors plus qu'une solution à bien des artisans, venir fabriquer chez nous ce qu'ils ne pouvaient plus nous vendre par les voies commerciales ordinaires. Cette immigration nous est encore mal connue pour n'avoir guère été étudiée, mais nous en connaissons d'ores et déjà quelques illustrations (cf. articles de M. Dubus, H. Amouric, L. Vallauri).

Le Sieur Siri de Toulouse débauche des ouvriers albisolais dès 1821, puis s'empresse de déposer un brevet pour la fabrication d'Albisola à taches noires, pensant peut-être par là profiter de la crise pour créer un monopole.

En 1825, c'est à Narbonne qu'advient un obscur conflit entre Noël Reverdy, potier à terre, et le consul génois. Le premier, qui "après de longues recherches a réussi à imiter les assietes noires dites de Gênes" se plaint de ce que le second "ayant eu connaissance de cette découverte, vint lui en défendre la fabrication ; le prévenant que s'il persistait à fabriquer cette marchandise, il lui ferait fermer son atelier, et ce parce qu'elle imitait trop celle de Gênes". Affabulation ou témoignage point invraisemblable de pressions, logiques dans le contexte ? Nous ne le saurons sans doute jamais même si l'enquête diligentée par la préfecture de l'Aude et le Cabinet du Ministre de l'Intérieur concluent que la plainte est sans fondement.

Avant 1838, nous savons également que des membres des familles Macari d'Albisola -Capo et Schiappapietra d'Albisola Marina sont en activité à Hyères (5). En 1846 enfin, nous trouvons tout un groupe d'artisans ligures travaillant à Jouques (cf. article Villemus) où ils font entre autres choses ce qu'ils savent faire, du Albisola à taches noires. Nous n'en savons pas plus pour l'instant, mais il n'est pas douteux qu'à l'avenir d'autres exemples viendront enrichir un corpus encore restreint.

H. Amouric

La fabrique de Villemus (à Jouques)

Une usine à la campagne

A 400m d'altitude, sur le plateau de Bèdes qui domine la Durance, au carrefour du défilé de Mirabeau, d'imposantes ruines d'un bâtiment industriel (fig.127) émergent dans un paysage resté encore aujourd'hui à vocation agricole et pastorale. Cette fabrique isolée, à l'écart du hameau de Bèdes et à 5km du village de Jouques est sise au lieu-dit Villemus, sur le chemin qui mène à la Grande Séouve et au pied de la montagne de la Vautubière.

Son implantation est sans doute liée à la présence de bancs d'argiles rouges proches, propices à l'artisanat de la terre comme l'indique le toponyme voisin de la Touline déjà répertorié sur la carte de Cassini au XVIIIe siècle. L'eau, absente de nos jours sur le plateau, était amenée par des canalisations à partir du captage d'une source située dans le vallon tout proche au nord. Une grande citerne permettait en outre le stockage des eaux de pluie dans l'entresol de la maison principale.

Les bâtiments sont composés d'une grande bâtisse à trois étages de 15m de

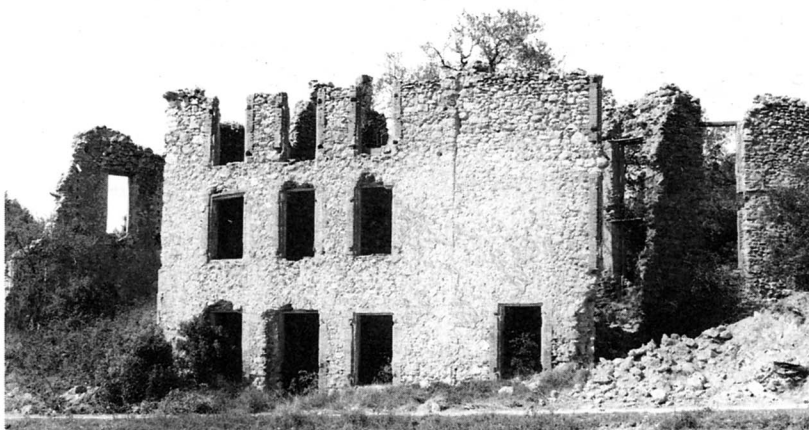


Fig.127 : Les ruines de la fabrique de Villemus, Jouques

long sur 9m de large dont la façade et les montants de fenêtres en briques ont un aspect industriel. Elle est accolée à une construction de dimensions semblables (l'ancienne ferme) qui a encore des piédroits de fenêtre en pierre taillée. Plusieurs petites constructions attenantes (dont deux viennent d'être rasées), encadrent ce grand ensemble de plus de 30m de long. Les restes d'un four carré sont encore visibles dans un petit bâtiment étroit où l'arc surbaissé de l'entrée du foyer est encore bien conservé.

Autour de ces ruines envahies par la végétation, on peut encore observer les traces d'un artisanat par la présence de nombreux dépotoirs, objets de promenade et de récolte de tous les jouquards.

Si la fonction première de cette officine est évidente dans la mémoire collective locale et par la présence de nombreux rebuts de pipes sur le site, l'observation d'un dépotoir livre de nouveaux renseignements et permet de préciser la polyvalence de la fabrique.

Les pipes

Les pipes à fourneaux et longue queue en terre sont de six modèles principaux :

- l'un sans décor, simplement glacé, l'autre au décor de feuillage et fleur, dans la tradition de la pipe dite marseillaise -de l'atelier de Bonnaud- répertorié dans les catalogues d'exposition nordiques (Gambier, 1894. Raphaël, 1991).

Les modèles à figures : l'homme de loi (le juge), l'homme de la Renaissance au chapeau de plumes ou les personnages d'inspiration coloniale, destinés à l'exportation, comme les zouaves à la chéchia sont aussi représentés en série. On trouve sur les tuyaux les marques : Villemus, orientale Villemus déposée, Ponnet Villemus, Ponnet *Paris* (fig.128).

D'autres modèles plus simples sans queue de terre et destinés à être montés avec des tuyaux de bois sont également présents mais en moindre quantité. Des collections de pipes rouges et noires, des mignonnettes ainsi que des moules conservés par des particuliers du village (collections particulières) indiquent une parenté assurée avec les célèbres fabriques Bonnaud et Morelli bien documentées pendant toute la seconde moitié du XIXe siècle et le début du XXe siècle (peut-être la marque B.F. contrefaite sur Bonnaud-Fils, à Marseille, déposée en 1902 par Antoine Bonnaud de Pont de Vivaux). Ces modèles plus simples sont les témoins des dernières productions, façonnées peut-être dans le village même mais cuites à Villemus, comme en témoigne la dernière charge du four.

Autres productions

Le dépotoir moins prestigieux à l'arrière du grand bâtiment et à l'est du four n'avait pas retenu l'attention des visiteurs. Il est composé de surcuits de tuiles, de gazettes, de tuyaux de canalisations, de tomettes marquées Villemus et de nombreux déchets de vaisselles : petits poêlons, couvercles, soupîères à anses collées et assiettes à décor peint manganèse, sous glaçure plombifère.

C'est la présence de ces biscuits d'assiettes à marli caractéristiques des productions ligures d'Albisola, connues dès le milieu du XVIII^e siècle et qui perdurent au début du XIX^e qui a attiré notre attention et permis de subodorer la présence d'ouvriers italiens à la fabrique de Villemus. L'aspect des profils finement tournés et tournassés à l'extérieur, la couverture totale des pièces par la glaçure transparente sur la pâte rouge donnant une coloration brune à l'assiette, et la rapidité d'exécution du décor peint en motifs bruns, indiquent des copies fidèles des productions liguriennes de Savone et d'Albisola.

Cette production massive de vaisselle de table peu chère a été très largement exportée en France, Espagne, Piémont, sur les côtes d'Afrique, jusqu'aux îles d'Amérique et au Canada comme l'ont attesté les fouilles du fort de Louisbourg ou du Brunswick, ou les fouilles provençales (Foy, 1987).

Mais l'industrie ligurienne connaît très vite une crise de surproduction sur laquelle l'enquête entreprise par le Préfet Chabrol de Volvic, dans le département du Montenotte entre 1805 et 1812 (département français à cette époque) nous renseigne. Après la chute de l'Empire napoléonien celle-ci s'aggrave encore. La profession essaie de réagir en imposant des quotas. En 1818, un règlement limite la fabrication à 9 millions de pièces pour cinquante fours. En 1820, nouveau coup dur, le gouvernement français impose une taxe de 100% sur l'importation de la céramique d'Albisola, soit pour les deux-tiers de la production exportée. Dès 1821, des fours s'éteignent et des potiers d'Albisola s'établissent en France, contribuant ainsi à naturaliser française une céramique de tradition italienne tout en retrouvant les débouchés perdus.

Ces migrations commencées de fait à la fin du siècle précédent sont surtout connues par un texte (Cameirana, 1970) : Le 6 août 1821 au cours d'une réunion, la direction des potiers albisolais se plaint que beaucoup d'ouvriers d'Albisola Marina et d'Albisola Superiore cherchent à aller dans le Royaume de France pour établir de nouvelles fabriques de terrailles noires et qu'un certain Siri venu de France cherche à emmener avec lui les ouvriers disposés à partir. Les fabricants demandent à l'Intendant de ne pas accorder les passeports nécessaires et de retirer les cinq déjà délivrés. En réalité les Siri sont des négociants/fabricants de souche albisolaise dont certains sont installés depuis quelques temps déjà dans le midi et qui cherchent, tout simplement, à poursuivre leur activité. L'un d'eux dépose d'ailleurs cette même année un brevet pour fabriquer de la "faïence" à "l'instar de celle d'Albisola".

Il n'est donc pas surprenant, dans ce contexte de retrouver trace d'artisans de la Riviera ligure dans l'établissement de Jouques où ils ont fait, entre autre, ce qu'ils savaient faire, de l'Albisola à taches noires (fig.129). Il est par ailleurs tout à fait probable que l'usine de Villemus créée par Paul Auguste Pons en 1845 (1) comme "poterie et briquetterie" ait fonctionné dans ses toutes premières années essentiellement grâce à des ouvriers italiens. C'est en tout cas ce que nous apprennent les recensements à partir de 1846 (2). Ce dernier dénombre 29 habitants à Villemus signalé comme fabrique de poterie, dont le directeur Louis de Roux, 3 potiers et leurs familles (femmes et enfants), 11 potiers, célibataires, âgés de 23 à 44 ans, dont la plupart ont un nom ou un prénom à consonnance nettement italienne : Lisée Liardi, Camille Bontielli, Michel Turcano, Antonio Monnetto, Antonio Gorrea, Jean Marchiano, Joseph Zavo, etc..

Même si les recherches en cours n'ont pas encore permis d'établir de façon certaine l'origine précise de la très grande majorité de ces artisans, nous la connaissons dans deux cas : Jean Baptiste Guerci (pour Gherzi) et Jean Marchiano sont de famille albisolaise et il y a tout lieu de croire que leurs compagnons le sont aussi (Marzinot, 1979). Le plus curieux est sans doute que dans l'état nominatif suivant le plus proche dans le temps à nous être parvenu, celui de 1856, le quartier de Villemus semble ne plus compter de résident italien, et l'usine désertée, même si nous avons toute raison de croire qu'elle a continué à produire jusqu'à la fin du siècle (3). Ainsi en 1861 (4), seuls deux habitants y sont recensés, le directeur et sa gouvernante. Puis jusqu'en 1901, des pipiers et non plus des potiers sont enregistrés, mais dans le village et leurs noms sont bien français (Jules Roux, Louis Bresson...).

H. Amouric
L. Vallauri



Fig. 129 : Artifices de cuisson, tomette, biscuits imitant Albisola et fragments d'assiettes à taches noires.



Fig. 128 : Ensemble de pipes fabriquées à Jouques

Notes

(1) A.D. 13, XIV M 12/295. Autorisation du 24 mai 1845.

(2) *ibid.*, X M 1/18. Etat de 1846.

(3) *ibid.*, X M 1/27. Etat de 1851.

(4) *ibid.*, X M 1/56. Etat de 1861.

Bibliographie

Abel 1987: ABEL (V.) - La céramique commune à Marseille au XVII^e siècle : l'exemple de deux dépotoirs domestiques du site de la Charité. *Archéologie du Midi Médiéval*, tome 5, 1987, pp.153-165.

Abel 1988: ABEL (V.) - La céramique du XVI^e siècle sur le site de la Bourse : premiers éléments pour une typologie à Marseille. *Archéologie du Midi médiéval* 6, 1988, p. 161-172.

Abel 1992: ABEL (V.) - La vaisselle populaire à Marseille du XVI^e au XVIII^e siècle. *Archeologia*, n°276, février 1992, p.24-31.

Abel à paraître: ABEL (V.), AMOURIC (H.) - Les ateliers de l'Huveaune du XVI^e au XIX^e siècle. In : Ve colloque international sur la céramique médiévale méditerranéenne, Rabat 1991.

Amouric 1987: AMOURIC (H.) - La diffusion des produits céramiques en Provence : XIV^e-XIX^e siècles. Flux, diffusion marginale, aléatoire, immédiate et médiata. In : La céramique (V^e-XIX^e siècle). Fabrication, commercialisation, utilisation, Actes du premier colloque international d'archéologie médiévale, Paris 1985, Caen 1987, p. 227-233.

Amouric 1989: AMOURIC (H.) - Les tuiliers de Manosque à la fin du XIV^e et au XV^e siècles, *Provence Historique*, tome XXXIX, 1989, fasc.155, p.17-34.

Amouric à paraître: AMOURIC (H.), PICON (M.), VALLAURI (L.) - Manosque à la fin du Moyen Age et au début du XVI^e siècle. La dialectique des sources écrites, des données de terrain et de laboratoire. In : Actes du Colloque de céramique médiévale en Méditerranée occidentale, Rabat 1992, à paraître.

Arnaud d'Agnel 1910: ARNAUD D'AGNEL (G.) - *La faïence et la porcelaine de Marseille*. Paris, Marseille, 1910.

Astro 1985: ASTRO (C.), THEVENON (L.) - La peinture au XVII^e siècle dans les Alpes maritimes, Ed. Serre, Nice, 1985.

A travers le Verre 1989: A travers le verre du Moyen Age à la renaissance (sous la direction de D. Foy et G. Sennequier), Nancy, 1989, 454 p.

Aubenas 1943: AUBENAS (R.) - *Chartres de franchises et actes d'habitation*. Ed. de la Castre, Cannes, 1943.

Ballardini 1933: BALLARDINI (G.) - *Corpus della maiolica italiana*, I, Le maioliche datate fino al 1530. *Bolletino d'arte*, n°1, Rome, 1933, n°26 et 27, p.41, fig. 32-33, 48.

Baratier 1964: BARATIER (E.) - La fondation de l'île Saint Geniès (XI^e-XIII^e siècles). *Provence historique* 14, fasc. 55, Aix en Provence, janvier-mars 1964, p. 26-40.

Barbier 1983 : BARBIER (I.), FIXOT (M.) - Encore le prieuré de Saint-Symphorien de Buoux, *Provence Historique*, n°33, 1983, p. 285-330.

Barile 1975: BARILE (C.) - *Antiche Ceramiche Liguri*, Casa di Risparmio di Savona, 1975.

Barton 1988: BARTON (K.J.) - «Terres cuites provenant de la forteresse de Louisbourg». *Histoire et Archéologie*, 1988, n° 55, p. 3-78. Parcs Canada, Ottawa.

Bérard 1991: BERARD (G.), BOISSINOT (P.), GAZENBEEK (M.) - Vallon de Gaude, *Bilan scientifique D.R.A.C. P.A.C.A.* S.R.A. 1991, p.33-39.

Berendsen 1967: BERENDSEN (A.), KEEZER (M.-B.), SCHOUBYE (S.), MIGUEL DOS SANTOS (J.), TICHELEAR (J.) - *Tiles, a general history*, Londres, 1967.

Berthele 1909: BERTHELE (J.) - *Montpellier en 1768 et en 1836 d'après deux manuscrits inédits* - Montpellier : Serre et Roumégous, 1909, p. 97.

Berti 1977: BERTI (G.), TONGIORGI (L.) - *Ceramica pisana*, secoli XIII-XV, Pisa, 1977.

Berti 1982: BERTI (F.) - Note sulla maiolica arcaica di Montelupo fiorentino. *Archeologia medievale*, 1982, p.175-191.

Berti 1982: BERTI (G.), TONGIORGI (L.) - Aspetti della produzione pisana de ceramica ingobbiata. *Archeologia Medievale*, 1982.

Berti 1984: BERTI (G.), PASQUINELLI (G.) - Antiche maioliche di Montelupo, secoli XIV-XVIII. *Quaderni del Museo della ceramica et del territorio di Montelupo Fiorentino*, 3, 1984.

Berti 1986: BERTI (G.), CAPPELLI (L.), FRANCOVITCH (R.) - La maiolica arcaica in Toscana. In : La ceramica medievale nel mediterraneo occidentale, Siena 1984, 1986, p. 483-510.

Bertrand 1983: BERTRAND - *Faïences et faïenciers de Varages*, Varages, 1983.

Betton 1990: BETTON (F.), BURAVAND (V.), VALLAURI (L.) - Un lot de vaisselle moderne déposé dans l'église Sainte-Anne de Boulbon. *Archéologie du Midi Médiéval*, tome VIII-IX, 1990-1991, p. 155-168.

Blake 1980: BLAKE (H.) - The archaic maiolica of north central Italy : Montalcino, Assisi and Tolentino. *Faenza LXVI*, 1980, p. 91-152, tav. XII-XIX.

Blake 1981: BLAKE (H.) - Pottery exported from Northwest Italy between 1450 and 1830 : Savona, Albisola, Genoa, Pisa, and Montelupo. In : *Archaeology and Italian Society, Prehistoric, Roman and Medieval Studies*, ed. by G.Barker and R. Hodges. Oxford : BAR, 1981, p. 99-124.

Bonnot 1981: BONNOT (I.) - Catalogue de l'exposition : *La Provence au temps du Roi René*, juillet-août 1981. Pèlerinage des Saintes Maries de la Mer, p. 61.

Bonnot 1988: BONNOT (I.) (dir.) - *Marseille et ses rois de Naples, la diagonale angevine 1265-1382*, Aix-en-Provence, 1988.

Brongniart 1844: BRONGNIART (A.) - *Traité des Arts Céramiques*, 1^{ère} éd. : 1844 ; 2^{ème} éd. : 1854 ; 3^{ème} éd. 1877 ; fac-similé de l'édition de 1877, Paris, Dessain et Tolra, 1977, vol. I : 179 p. ; vol. II : 824 p. ; Atlas : 71 pl.

Buisson-Catil 1988: BUISSON-CATIL (J.), GRENET (M.) - Manosque, N.D. de Romigier, *Notes d'information et de liaison D.R.A. P.A.C.A.*, 5. 1988, p.21-23.

Cabona 1980: CABONA (I. et D.), GARDINI (A.), MANNONI (T.) et MILANESE (M.) - Contributi dell'Archeologia medievale ligure alle conoscenze dei prodotti ceramici nel mediterraneo occidentale. In : La céramique médiévale en Méditerranée occidentale (X^e-XV^e siècles), Valbonne 1978, Paris 1980, p. 113-123.

Cameirana 1969: CAMEIRANA (Arrigo) - Contributo per una topografia delle antiche fornaci ceramiche savonesi. In : Atti del II Convegno internazionale della ceramica, 1969, p. 61-72.

Cameirana 1970: CAMEIRANA (A.) - La "terraglia" nera ad Albisola all'inizio dell'800. In : Atti del III Convegno internazionale della ceramica, 1970, p. 61-115.

Cameirana 1990: CAMEIRANA (A.) dir. - *Antica maiolica savonese : collezione Principe Arimberto Boncompagni Ludovisi*. Savona, 1990.

Carru 1989: CARRU (D.) - Céramiques d'un dépotoir du XVI^e siècle à Avignon. *Archéologie du Midi Médiéval*, tome VII, 1989, p.187-210.

Carru 1989: CARRU (D.), BLAISON (J.-L.), BRETAGNE (P.)

Avignon, rue J. Vernet. *Notes d'Information et de Liaison de la Direction des Antiquités PACA*, 6, 1989, p.177-179.

CATHMA 1991 : CATHMA .- Importations de céramiques communes méditerranéennes dans le midi de la Gaule (Ve-VIIIe s.). In : A cerâmica medieval do mediterraneo ocidental, (Lisbonne 1987), Mertola 1991, p. 27-47.

CATHMA 1992 : CATHMA (G. Démians d'Archimbaud, M. Bonifay, M. Picon, J. Piton, L. Vallauri) .- Céramiques glaçurées de l'Antiquité tardive et du haut Moyen Age en France méridionale. In : La ceramica invetriata tardo antica e altomedievale in Italia, a cura di Lidia Paroli, atti del seminario, Certosa di Pontignano (Siena) 23-24 febbraio 1990, Firenze 1992, p. 65-74.

Céramique 1991 : La céramique, l'archéologue et le potier. Etudes de céramiques à Aubagne et en Provence du XVIe siècle au XXe siècle. Catalogue de l'exposition organisée par la ville d'Aubagne avec le L.A.M.M. (CNRS-Aix), 1991. Texte et documentation rassemblés et présentés par V. Abel et H. Amouric, Aubagne 1991, 142p.

Chabaud 1961 : CHABAUD (L.) .- *Histoire de Vallauris*, ed. Arnéra, Vallauris, 1961.

Chapelot 1978 : CHAPELOT (J.) .- Vaisselle de bord et de table à Saint-Malo - Saint-Servan du XIVE au XIXe siècle. In : *Fouilles sous-marines à Saint-Malo, Les Dossiers du Centre Régional Archéologique d'Alet*, n° spécial 1978, p. 113-168.

Chastel 1988 : CHASTEL (A.) .- *La grottesque*. Paris, 1988.

Chompert 1949 : CHOMPRT (J.) .- *Répertoire de la majolique italienne*, 1949, p.27-28, n°85-90 et p.115, n°766.

Collard 1988 : COLLARD (D.) .- *Catalogue des faïences de Moustiers, Sèvres, Musée national de Céramique, Limoges, Musée national Adrien Dubouché*, Paris, 1988, p.52 à 61.

Conti 1973 : CONTI (G.) .- *L'arte della maiolica in Italia*, Milan, 1973.

Cora 1973 : CORA (G.) .- *Storia della majolica di Firenze e del contado. Secoli XIV e XV*. Sansoni, Firenze, 1973.

Damiron 1919 : DAMIRON (C.) .- *La faïence artistique de Moustiers*, Mâcon, Protat, 1919.

Delmas 1977 : DELMAS (J.) .- Exposition de poteries rouergates et régionales. *Bulletin d'Espalion*, Août 1977.

Delobel 1955 : DELOBEL (chanoine A. de) .- Notre-Dame du Mont, Saint-Etienne, 1955.

Démians d'Archimbaud 1980 : DEMIANS D'ARCHIMBAUD (G.) .- *Les fouilles de Rougiers (Var). Contribution à l'archéologie de l'habitat rural médiéval en pays méditerranéen*, Paris 1980.

Démians d'Archimbaud 1980 : DEMIANS D'ARCHIMBAUD (G.), PICON (M.) .- Les céramiques en France méditerranéenne. Recherches archéologiques et de Laboratoire. In : La céramique médiévale en Méditerranée occidentale, Xe-XVe siècles, actes du colloque de Valbonne 1978, ed. du CNRS, Paris 1980, p. 15-42.

Démians d'Archimbaud 1980 : DEMIANS D'ARCHIMBAUD (G.), THIRIOT (J.), VALLAURI (L.) .- *Céramiques d'Avignon. Les fouilles de l'hôtel de Brion et leur matériel*, 1980, Avignon.

Démians d'Archimbaud 1988 : DEMIANS D'ARCHIMBAUD (G.), GUILD (R.), PASNOT (J.-J.), SCHINDLER (S.) .- Les fouilles de Notre-Dame du Bourg. *Le Dignois*, septembre 1988.

Démians d'Archimbaud 1991 : D'ARCHIMBAUD (G.), RINALDUCCI (V.) .- Digne Notre-Dame-du-Bourg, *Bilan scientifique D.R.A.C. P.A.C.A. S.R.A.* 1991, p.29-31.

Démians d'Archimbaud 1992 : DEMIANS D'ARCHIMBAUD (G.) .- Mourir à Digne : interrogations et apports nouveaux, *Provence Historique*, fasc. 167-168, 1992, p. 223-241.

Démians d'Archimbaud 1993 : DEMIANS D'ARCHIMBAUD (G.) (sous la direction de), CAVAILLES-LLOPIS (M.),

PELLETIER (J.-P.), VALLAURI (L.), RIGOIR (Y. et J.), VILLEDIEU (F.) .- *L'occupation de l'Antiquité tardive et du haut Moyen-Age à Saint-Blaise (B. du Rh.)* ; Les fouilles 1980-1985 et leur apport. Documents d'Archéologie Française, 1993.

Desnuelle 1984 : DESNUELLE (M.) .- Etude sur le bas-relief de la vieille Major, *Revue Marseille* n°137-138, 1984.

Desnuelle 1984 : DESNUELLE (M.) .- *La faïence à Marseille au XVIIIe siècle. Saint-Jean-du-Désert*, Aubanel, Avignon, 1984.

Drey 1984 : DREY (R.) .- Les pots de pharmacie du monde entier, Paris, ed. Vilo "La Porte verte", 1984, pp. 52-57, n°129, 132 et 138.

European 1952 : *European ceramic Art from the Middle Age to about 1815*, Londres, 1952, p.83.

Faidutti-Rudolph 1964 : FAIDUTTI-RUDOLPH (A.M.) .- *L'immigration italienne dans le Sud-est de la France*, ed. Orphys, Gap, 1964.

Faïence 1990 : *La faïence de Marseille au XVIIIe siècle. La manufacture de la Veuve Perrin*, Marseille, Centre de la vieille Charité, 1990-1991.

Farris 1969 : FARRIS (G.), FERRARESE (V.A.) .- Contributo alla conoscenza della tipologia e della stilistica della maiolica ligure del XVI secolo. *Atti*, 2, 1969, p. 13-45.

Farris 1979 : FARRIS (G.) .- La ceramica savonese in eta' barocca. *Atti e Memorie della Societa' Savonese di Storia Patria*. Nouvelle série, vol. XIII, 1979, p.21-36.

Fixot 1975 : FIXOT (M.) .- La motte et l'habitat fortifié en Provence médiévale, *Château Gaillard VII*, Caen 1975, p. 67-93.

Fixot 1980 : FIXOT (M.) .- Nouvelles trouvailles de silos médiévaux en Provence. *Provence Historique*, XXIX, fasc.118, 1980, p. 387-404.

Fixot 1988 : FIXOT (M.), PELLETIER (J.-P.) .- Saint-Martin-de-la-Brasque, *Notes d'information et de liaison*, D.R.A. P.A.C.A., 5, 1988, p. 175.

Fixot 1989 : FIXOT (M.), PELLETIER (J.-P.) .- Saint-Martin-de-la-Brasque, *Notes d'information et de liaison*, D.R.A. P.A.C.A., 6, 1989, p. 195-197.

Fixot 1990 : FIXOT (M.), PELLETIER (J.P.) .- Prieuré de Ganagobie (04), *Notes d'information et de liaison*, DRA P.A.C.A. 7, 1990, p. 18-20.

Fixot 1990 : FIXOT (M.), PELLETIER (J.P.) .- Porterries, bâtiments d'accueil et métallurgie aux abbayes de Silvacane et du Thoronet, *Archéologie médiévale*, tome XX, 1990, p. 181-252.

Fourest 1966 : FOUREST (H.P.), GIACOMOTTI (J.), sous la direction .- *L'œuvre des faïenciers français du XVIe à la fin du XVIIIe siècles*. Paris, 1966, pp. 23 et 30 à 33.

Foy 1986 : FOY (D.), RICHEL (F.), VALLAURI (L.) .- La céramique en usage dans l'atelier du verrier de Roquefeuille (Pourrières, Var) : exemple d'un dépôt domestique de la première moitié du XVIIIe siècle. *Archéologie du midi médiéval*, tome 4, 1986, p. 135-150.

Francovitch 1982 : FRANCOVITCH (R.) .- La ceramica medievale a Siena e nella Toscana meridionale (secc. XIV-XV). Materiale per una tipologia. *Recerche di Archeologia altomedievale e medievale* n° 5-6, 1982.

Gayraud 1979 : GAYRAUD (R.-P.) .- La céramique médiévale en Corse d'après les fouilles de Bonifacio, Thèse de IIIème cycle dactylographiée, Université de Provence, Aix-Marseille I, Aix en Provence 1979, 2 vol.

Gayraud 1980 : GAYRAUD (R.P.) .- Un type d'importation pisane en Corse et son contexte archéologique : la céramique "a stecca" à Bonifacio. In : La céramique médiévale en

- Méditerranée occidentale, (Xème-XVème siècles), Valbonne 1978, Paris 1980, p. 187-195.
- Giacomotti 1961** : GIACOMOTTI (J.) - Faïences italiennes à décor Berain. *Cahiers de la Céramique, du Verre et des Arts du Feu*. 1961, n°23, p.186-198.
- Giacomotti 1974** : GIACOMOTTI (J.) - *Catalogue des majoliques dans les musées nationaux*. Paris, 1974.
- Giacomotti 1976** : GIOCOMOTTI (J.) - *Les majoliques des musées nationaux*, Paris, 1976, p; 126 et 127, fig. et rubrique 447.
- Girard 1875** : GIRARD - Note manuscrite déposée à la Bibliothèque de la ville de Marseille, 1875.
- Gloton 1979** : GLOTON (J.-J.) - Renaissance et Baroque à Aix-en-Provence, recherches sur la culture architecturale dans le Midi de la France, Rome-Paris, Bibliothèque de l'Ecole française de Rome, 1979.
- Gloton 1989** : GLOTON (J.-J.) et GUILD (R.) - La cathédrale d'Aix-en-Provence : la façade renaissance de la maison du chapitre, *Bulletin Monumental*, 147-IV, 1989.
- Grava 1981** : GRAVA (Y.) - L'acte d'union et ses antécédents médiévaux dans 1981, Quatrième centenaire de l'union des trois quartiers de Martigues, n° spécial de *Provence Historique*, Martigues 1981, p. 91-103.
- Guérout 1989** : GUEROUT (M.), RIETH (E.), GASSEND (J.-M.) - Le navire génois de Villefranche, un naufrage en 1516 ? *Archeonautica* n° 9, 1989.
- Guilaine 1991** : GUILAINE (J.) - *Pour une archéologie agraire : à la croisée des sciences de l'homme et de la nature*. Ed. Colin, Paris, 1991, p. 280.
- Guilaine** : GUILAINE (J.) - *Pour une archéologie agraire*, ed. Colin, Paris.
- Guild 1983** : GUILD (R.), GUYON (J.), RIVET (L.) - Les origines du baptistère de la cathédrale Saint- Sauveur, C. Landuré, *Céramique moderne R.A.N.* 1983, tome XVI, p. 221-222.
- Guild 1987** : GUILD (R.) - *La cathédrale d'Aix-en-Provence, étude archéologique*, Marseille-Paris, CNRS, 1987.
- Gusset 1978** : GUSSET (G.) - Fiches d'identification de types de terres cuites grossières. Manuscrit. Recherche en culture matérielle, Parcs Canada, Ottawa, 1978.
- Haitze 1679** : HAITZE (P.-J.) - Les curiositez les plus remarquables de la ville d'Aix, Aix, 1679.
- Henin 1981** : HENIN (B.) - Présentation de Martigues dans les premières années de l'Union, dans 1981, Quatrième centenaire de l'Union des trois quartiers de Martigues, n° spécial de *Provence historique*, Martigues 1981, pp. 105-123.
- Ive biennale 1990** : IVE biennale des arts plastiques, 200 ans d'Archéologie, 5000 ans d'Art et d'histoire, Sisteron, 21 juillet - 26 août 1990.
- Jal** : JAL (A.) - *Archéologie navale*, ed. Aetus Bertrand, Paris 1840.
- Joncheray 1991** : JONCHERAY (J.P.) - L'épave dite "des ardoises", au cap Lardier. Un caboteur ligure de la fin du XVIe siècle. *Cahiers d'Archéologie Subaquatique*, X, 1991, p. 5-54.
- La maiolique 1989** : La maiolique cinquecentesche di Castelli, una grande stagione artistica ritrovata. Catalogo. Museo della genti d'Abruzzo, comune di Pescara, Museo delle ceramiche, comune di castelli, 1989.
- Labande 1932** : LABANDE (H.L.) - *Peintres et maîtres verriers de la Provence Occidentale*, Tacussel, Marseille, 1932.
- Landuré 1991** : LANDURE (C.) - La table des humbles. In : La céramique, l'archéologue et le potier, Aubagne 1991, p. 58-63.
- Lecoy 1887** : LECOY DE LA MARCHE - *Extraits des comptes et mémoriaux du Roi René*, Paris 1887.
- Lemaire 1990** : LEMAIRE (G.) - Fouilles du bourg récentes, *Ive biennale des arts plastiques, 200 ans d'Archéologie, 5000 ans d'Art et d'histoire, 21 juillet- 26 août 1990*.
- Levy 1969** : LEVY (S.) - *Le maiolique lodigiane. Le maiolique italiane del XVIII secolo*, Milan, 1969.
- Léon 1778** : LEON (M. de) - *Voyage pittoresque autour de Marseille*, 1778.
- Masson** : MASSON (P.) dir. - Les Bouches-du-Rhône, (Encyclopédie départementale), tome VI, p. 794.
- Liverani 1958** : LIVERANI (G.) - *La maiolica italiana, sino alla comparsi della porcella europa*, Milano (IT), Electa Editrice, 1958.
- Malle 1976** : MALLE (L.) - *Majoliche Italiane dalle origini al settecento*. Milan, 1976.
- Mannoni 1970** : MANNONI (T.) - La ceramica d'uso comune in Liguria primal del secolo XIX. In : Atti IIIe convegno internazionale della ceramica, 1970, p. 282-295.
- Manonni 1975** : MANNONI (T.) - La ceramica medievale a genova nelle Liguria. *Studi Genuensi VII*, 1968-1969, Genova 1975.
- Marchesi 1993** : MARCHESI (H.), THIRIOT (J.), VALLAURI (L.) - Le bourg médiéval des potiers : un échange culturel en Méditerranée. *Archéologia*, n°290, mai 1993, p. 26-31.
- Marquand 1928** : MARQUAND (A.) - *The brothers of Giovanni della Robbia*, Princeton 1928.
- Marquand, Add., 1928** : Additions et corrections au catalogue de Marquand, Princeton, 1928, p. 160.
- Marseille, itinéraire d'une mémoire**. Cinq années d'archéologie municipale. Catalogue d'exposition. Musée d'Histoire de Marseille et Atelier du Patrimoine de la ville de Marseille, Marseille 1990, 136 p.
- Martigues 1984** : *Le quartier de l'île à Martigues, six années de recherches archéologiques*, Musée d'Art et d'Archéologie, décembre 84, mars 85, p. 42 à 45, n°168.
- Marzinot 1979** : MARZINOT (F.) - *Decoro del palazzo Pavesi a Savona*, Ceramica e ceramisti di Liguria, Genova, 1979.
- Marzinot 1979** : MARZINOT (F.) - Ceramica e ceramisti di Liguria. Sagep Editrice, Genova, 1979.
- Mazzucato 1971** : MAZZUCATO (O.) - La ceramiche ospedaliere. *Quaderni della ricerca scientifica*, n°72, 1971.
- Michel 1989** : MICHEL (J.-M.) - Céramiques et verres du palais épiscopal de Fréjus (XIVe siècle). In : L'église et son environnement, archéologie médiévale en Provence, Aix-en-provence, 1989, p. 87-88.
- Miller 1970** : MILLER, JEFFERSON (J.), STONE (M.) - *Eighteenth Century Ceramics From Fort Michilimackinac*. Smithsonian Institution Press, Washington. 1970, 130 p.
- Moussette 1981** : MOUSETTE (M.) - *Les collections archéologiques de place Royale. Les terres cuites grossières des latrines des maisons Estèbe et Boisseau*. Dossier 51. Direction générale du Patrimoine, ministère des Affaires culturelles, 1981, Québec. 184p.
- Nepoti 1986** : NEPOTI (S.) - La maiolica arcaica nella valle Padana. In : La ceramica medievale nel Mediterraneo occidentale, Siena 1984, 1986, p. 409-418.
- Nibodeau 1989** : NIBODEAU (J.P.), NIN (N.), RICARTE (C.) - Du cellier antique aux Aires de Saint-Roch. *Documents d'Archéologie Aixoise 4*, 1989, p.23, fig.33.
- Parc Naturel Régional de Camargue, (Saintes-Maries-de-la-Mer), Le Château d'Avignon 1991.
- Pasqualini 1988** : PASQUALINI (M.), VALLAURI (L.) - Fouilles de Toulon. Quartier de Besagne: périodes médiévale et moderne. *Archéologie du Midi médiéval 6*, 1988, p. 173-183.
- Petrucci : PETRUCCI (J.) - Documentation sur les céramiques du sud de la France. Quatre manuscrits illustrés. S.L., S.D., S.P.

- Petrucchi 1976** : PETRUCCI (J.), POTEUR (J.-C.) .- La poterie traditionnelle à Vallauris. Le tournage des poteries culinaires. *In* : Atti del IX convegno internazionale della ceramica, 1976, p.449-462.
- Petrucchi 1989** : PETRUCCI (J.) .- Les poteries culinaires de Vallauris. Essai de définition des mesures et explication de ces mesures. *In* : Atti del IX convegno internazionale della ceramica, 1989, p.207-216.
- Picon 1980** : PICON (M.), DEMIANS D'ARCHIMBAUD (G.) .- Les importations de céramiques en Provence médiévale : état des questions. *In* : La céramique médiévale en Méditerranée occidentale, Xe-XVe siècles, actes du colloque de Valbonne 1978, ed. du CNRS, Paris 1980, p. 125-135.
- Planiscig 1940** : PLANISCIG (L.) .- Lucca della Robbia, Vienne, Anton Schroll Verlag, 1940.
- Poiret 1990** : POIRET (M.-F.), NIVIERE (H.-D.) .- Brou, Bourg-en-Bresse, Bourg-en-Bresse, 1980.
- Pope-Hennessy 1981** : POPE-HENNESSY (J.) .- *Lucca della Robbia*, Oxford 1981.
- Poteur 1976** : POTEUR (J.-C.) .- Typologie et évolution des marmites produites en Provence orientale du XVIe au XVIIIe siècle. *In* : Atti del IX convegno internazionale della ceramica, 1976, p.423-436.
- Poteur 1992** : POTEUR (J.-C.) .- Carros, un clocher-tour, Rapport de sondage, 1992.
- Presotto 1972** : PRESOTTO (D.) .- Arrivia a Genova di Vasellame di Antibes del 1560 al 1640. *In* : Atti del IX convegno internazionale della ceramica, 1976.
- Provence 1933** : PROVENCE (M.) .- *Faïences de Moustiers et de Turin au XVIIIe siècle*. Editions du feu, Aix, 1933.
- Rackjam** : Rackjam .- *Catalogue du Victoria Albert Museum*, p. 122 et table 33, n° 353.
- Raphaël 1991** : RAPHAEL (M.) .- *La pipe en terre. Son périple à travers la France*. Editions Aztec, Vitrolles 1991, 285 p.
- Reymond 1897** : REYMOND (M.) .- *Les Della Robbia*, Florence, Alinari Frères éd., 1897.
- Ricci 1985** : RICCI (M.) .- Maiolica di eta rinascimentale e moderna, Archeologia Urbana a Roma : il progetto della Crypta Balbi. 3. Il giardino del conservatorio di S. Caterina della Rosa, sous la direction de Daniele Manacorda, All'Insegna del Giglio, Firenze, 1985, pp. 303-424.
- Richarte 1991** : RICHARTE (C.) .- La céramique médiévale issue des fosses dépotoirs du lycée Mignet à Aix-en-Provence. Mémoire de maîtrise dactylographiée, Université de Provence (Aix-Marseille I), 1991, 67 p. et 48 ill.
- Spiazzi 1986** : SPIAZZI (A.-M.) .- La ceramica a Padova. *In* : Il ritrovamento di Torretta. Per uno studio della ceramica padana, Cataloghi Marsilio, Venezia 1986, pp. 131-210.
- Thirion 1980** : THIRION (J.) .- *Alpes romanes*, 1980, en part. p. 316.
- Thirion 1987** : THIRION (G.) .- La céramique de l'épave de Villefranche sur Mer. Maîtrise d'histoire dactylographiée, Université de Provence, Aix-Marseille 1987.
- Thiriot 1991** : THIRIOT (J.) .- Céramiques fines islamiques du Midi de la France au bas moyen-âge. *In* : A ceramica medievale do mediterraneo occidental, Lisbonne 1987, Mertola 1991, p. 285-303.
- Tongiorgi 1964** : TONGIORGI (L.) .- *Faenza* 1-3, 1964.
- Trouvé 1818** : TROUVE (Baron) .- Description générale et statistique du département de l'Aude, Paris, 1818, p. 631;
- Vallauri 1989** : VALLAURI (L.) .- Découverte de lots de vaisselle d'époque moderne dans les églises. *L'église et son environnement. Archéologie médiévale en Provence*. Catalogue de l'exposition, Aix-en-Provence, 1989, p. 47-49.
- Vannini 1977** : VANNINI (G.) .- La maiolica di Montelupo. Scavo di un scarico di fornace, Montelupo, 1977.
- Vaudour 1984** : VAUDOUR (C.) .- "L'enquête préfectorale sur les poteries du département de Montenotte (1805 - 1812). L'enquête des préfets", Faenza, Annata LXX, Fascicolo I-II, p. 114-128.
- Vergues 1930** : VERGUES (A.) .- La céramique en Provence, *Taches d'encre*, n° 2, déc. 1930, p. 6
- Vindry 1973** : VINDRY (G.) Archéologie sous-marine médiévale et post-médiévale. *Cahiers d'archéologie subaquatique* n° 2, 1973, pp. 175-179.
- Webster Donald B**, *Early Slip-Decorated Pottery in Canada*. Charles J. Musson, Toronto. 1969, 69 p.
- Whitehouse 1980** : WHITEHOUSE (D.) .- Medieval pottery in Italy : the present state of research. *In* : La céramique médiévale en méditerranée occidentale Xe-XVe siècles, Valbonne 1978, Paris 1980, p. 65-82.
- Wilson 1987** : WILSON (T.) .- *Ceramic art of the italian Renaissance*, Catalogue de l'exposition du British Museum, Londres, 1987, n° 132.

Crédits iconographiques

Abel Véronique : 37,65,68,72,94,124
Amouric Henri : 16,141
Astro Christian : 58,85,125
Carru Dominique : 45,46,83,84
Chausserie-Laprée Jean : 21,23,24,25,26,28,30,31,57,77,78,79,102,103
Cognard Francis - Moliner Manuel EAM : 5
Coppola Martine : 117,120,123
Derain-CCJ-CNRS : 7,8
Dubus Michel : 118,119,121,122
Fattori Yves : 126
Foliot-CCJ-CNRS : 15,33,36,41,43,52,53,59,69,73,74,82,91,93,98,
129 et p 55
Guild Rollins : 14
Güll Paolo : 34
Hurteau J.-C.-CNRS : 38,39,40
Jodoin Lise : 100
Kauffmann André : 60,61,62
Leclerc Martine : 54,55,56
Macaulay Jane : 101
Metzger Denis : 75
Moliner Manuel, EAM : 3,4
Musée National de Céramique de Sèvres : 105 à 114
Nin Nuria : 22,27,29,32
Pelletier Jean-Pierre : 51
Petrucci Jean : 86,139
Piton Jean : 2
Proust Jean : 9,10
Reynaud Patrick : 4
Ribero Michel : 133
Richarte Catherine : 6
Richez Florence : 42,44,81,92,116
SIM-Lunari : 134,135,136,137
SIM-Massaia Patrick : 1,11,20,35,63,64,66,67,70,71,76,80,89,95,96,97,
104,115,128,129,130,131,132,134,135,138,140,142,143,144,145,146,
147,149,150,151 et p 132 et 139
Studio Detaille : 12,13
Vallauri Lucy : 47,49,50,51,127
Vayssettes Jean-Louis : 17,87,99
Vego : 148