



HAL
open science

Primers Resultats dels treballs al taller medieval de ceràmica grisa de Cabrera d'Anoia.

Marie Leenhardt, Jose-Iñaki Padilla, Jacques Thiriot, Jose-Maria Vila

► **To cite this version:**

Marie Leenhardt, Jose-Iñaki Padilla, Jacques Thiriot, Jose-Maria Vila. Primers Resultats dels treballs al taller medieval de ceràmica grisa de Cabrera d'Anoia.. *Estrat* : revista d'arqueologia, prehistòria i història antiga, 1993, 6, pp.151-177. halshs-01522789

HAL Id: halshs-01522789

<https://shs.hal.science/halshs-01522789>

Submitted on 15 May 2017

HAL is a multi-disciplinary open access archive for the deposit and dissemination of scientific research documents, whether they are published or not. The documents may come from teaching and research institutions in France or abroad, or from public or private research centers.

L'archive ouverte pluridisciplinaire **HAL**, est destinée au dépôt et à la diffusion de documents scientifiques de niveau recherche, publiés ou non, émanant des établissements d'enseignement et de recherche français ou étrangers, des laboratoires publics ou privés.

ESTRAT 6

REVISTA D'ARQUEOLOGIA, PREHISTÒRIA I HISTÒRIA ANTIGA



ESTRAT⁶

REVISTA D'ARQUEOLOGIA, PREHISTÒRIA I HISTÒRIA ANTIGA

ESTRAT Núm. 6. Octubre de 1993.

Edita: Secció d'Arqueologia del Centre d'Estudis Comarcals d'Igualada.

Redacció i administració: Baixada de Sant Nicolau, 21 - Apartat 201 d'Igualada.

Fotocomposició: Sig GRÀFIC.

Impressió: Gràfiques Lluç.

Dipòsit legal: B-42.596-89

ISSN: 1130-3441.

Les persones interessades en publicar articles a ESTRAT, podran remetre els originals a la redacció de la revista, escrits a màquina, a doble espai i per una sola cara, o en disquets de 5 1/4 o 3 1/2 mitjançant el programa wordstar, i en la llengua que hom desitgi. En cas d'adjuntar fotografies, hauran de ser en B/N. Caldrà adjuntar-hi un resum d'una pàgina DIN A4, a doble espai, com a mínim en tres dels següents idiomes: català, anglès i francès, i que no sigui el mateix que s'ha utilitzat en la redacció de l'article. La redacció es reserva el dret de decidir sobre la seva publicació i de proposar els canvis que cregui escaients. Els treballs publicats expressen solament l'opinió de llurs autors.

Las personas interesadas en publicar artículos en ESTRAT, pueden remitir los originales a la redacción de la revista, escritos a máquina, a doble espacio y por una sola cara, o en discos de 5 1/4 o 3 1/2, mediante el programa wordstar, y en el idioma que se desee publicar. En el caso de adjuntar fotografías, éstas tendrán que ser en B/N. Junto con el artículo se ha de entregar un resumen de una página DIN A4 a doble espacio, en como mínimo tres de los siguientes idiomas: catalán, castellano, inglés y francés, y que no sea el mismo que se ha utilizado en la redacción del artículo. La redacción se reserva el derecho de decidir sobre su publicación y de proponer los cambios que crea oportunos. Los trabajos publicados expresan sólo la opinión de sus autores.

En cas de reproducció total o parcial del qualsevol dels articles d'aquesta publicació, cal citar la font de procedència.

En caso de reproducción total o parcial de cualquiera de los artículos de esta publicación, se ha de citar la fuente de procedencia.

**PRIMERS RESULTATS DELS TREBALLS AL TALLER MEDIEVAL DE
CERÀMICA GRISA DE CABRERA D'ANOIA**

M. Leenhardt¹, J.I. Padilla, J. Thiriot², J.M. Vila

PRIMERS RESULTATS DELS TREBALLS AL TALLER MEDIEVAL DE CERÀMICA GRISA DE CABRERA D'ANOIA

M. Leenhardt¹, J.I. Padilla², J. Thiriot³, J.M. Vila⁴

RESUMEN

Los primeros resultados de la investigación pluridisciplinar acometida en el yacimiento de Cabrera d'Anoia se exponen a continuación, aunque sin pretensión de exhaustividad, ya que muchos aspectos de las líneas de investigación se encuentran aún en fase de estudio en diversos laboratorios catalanes y franceses. Tras un primer apartado fijando los inicios de la feudalización en este ámbito micro regional, de una referencia geológica y geomorfológica indispensable en este caso de manera particular (un alfar enclavado en un relieve abrupto) y de los necesarios aspectos metodológicos, se abordan los principales resultados de la excavación de los hornos (y su organización relativa), así como el estudio de sus áreas de trabajo. La dinámica gruta/abrigo/ obrador introduce la noción de una utilización intensiva del espacio y permite proponer, a título de hipótesis a la espera de los resultados del laboratorio, una eventual evolución cronológica de las instalaciones. Dejando a un lado el estudio de las producciones, que ya se ha esbozado para la zona norte, así como las primeras radiodataciones, los trabajos en curso sobre el resto de materiales (geomorfología, reconstrucción del relieve y su evolución, restos de vegetales, producciones de la zona intermedia, análisis de arcillas, dataciones de laboratorio) permitirán mejorar nuestro conocimiento sobre este yacimiento excepcional.

RÉSUMÉ

Les premiers résultats de la recherche pluridisciplinaire effectuée en 4 campagnes de fouilles à Cabrera d'Anoia sont présentés ici sans souci d'exhaustivité car bien des aspects sont encore à l'étude dans différents laboratoires catalans ou français. Après les premiers points fixant les débuts de la féodalité dans la micro-région, après un aperçu géologique et géomorphologique nécessaire dans ce cas de figure particulier (un atelier de potier en milieu à fort relief) et d'indispensables aspects méthodologiques, sont abordés les principaux résultats de la fouille sur les fours (et leur organisation relative) et sur les aires de travail. Le système grotte/abri/atelier introduit la notion d'une utilisation intensive de l'espace et permet d'échafauder, pour l'instant à titre d'hypothèse en l'attente des datations de laboratoire, une certaine évolution chronologique des installations. Hormis l'étude des productions dont l'étude typologique est esquissée pour la zone nord, et les premières radiodattions, les travaux en cours sur le reste des matériaux (géomorphologie, dessin du relief et son évolution, restes végétaux, productions de la zone médiane, analyse des argiles, datations de laboratoire) devraient permettre une meilleure connaissance de ce site majeur en Catalogne.

ABSTRACT

Here the first results of the pluri-disciplinary research carried out at the site of Cabrera d'Anoia are presented, without claiming to be exhaustive since many aspects are still being studied in several Catalan and French laboratories. After a first stage in which the beginning of the feudalization process in this micro-region is established, having made the geological and geomorphological reference required in this particular case (an altar set in a steep rise) and after deciding on the necessary methodological aspects, the main results of the digging out of the clay ovens (and their relative organisation) and of the study of their work areas, are dealt with. The dynamics of grotto/shelter/worker introduce the notion of an intensive use of space and enable us to propose, only as a hypothesis while waiting for the results from the laboratory, a possible chronological evolution of the workshop. Leaving aside the study of the manufactured products, which has already been outlined when dealing with the north zone, and the first radio datings, the research being carried out on the rest of the materials (geomorphology, reconstruction of the landscape and its evolution, vegetable remains, products in the intermediate area, analysis of the different types of clay, laboratory datings) will enable us to improve our knowledge of this exceptional site.

El taller de ceràmiques grises de Cabrera d'Anoia es troba situat a uns dos-cents metres al nord-oest de les edificacions del castell de Cabrera, sota la línia de cingles quasi verticals que formen els límits d'un potent sediment de travertí. El terreny és abrupte amb un pronunciat pendent cap al vessant oriental, que descendeix ràpidament sobre el curs del riu Anoia.

És possible arribar al jaciment des de la carretera comarcal que va de Martorell a Capellades. En el tram comprès entre Vallbona d'Anoia i Capellades, just després del pont sobre el riu Anoia, surt, a l'esquerra, una carretera que es dirigeix a la urbanització "Castell de Cabrera". Seguint aquesta carretera i, a uns 100 metres abans d'arribar al castell neix, a la banda dreta, una petita pista asfaltada, que remuntant un fort pendent, condueix cap el cementiri del poble de Cabrera d'Anoia. Al llarg dels primers trams d'aquesta carretera es troben el con-

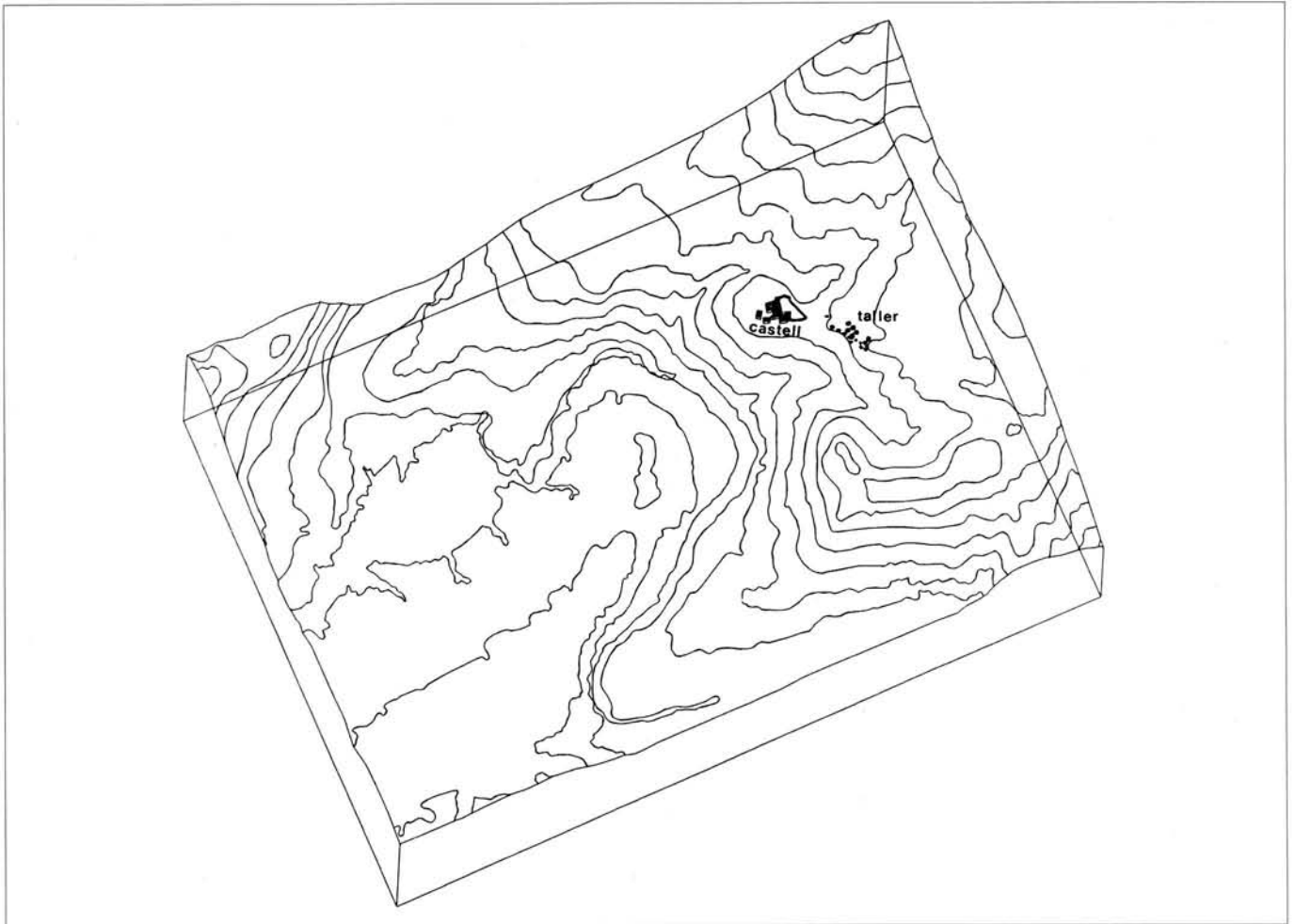
junt dels forns i estructures, avui en dia soterrats, que constitueixen el jaciment estudiat.

L'objectiu de la intervenció arqueològica s'ha dirigit a l'estudi de d'una manifestació artesanal específica desenvolupada en el marc d'un hàbitat rural. Així, en aquest espai articulat en època medieval, caldria diferenciar tres àmbits interrelacionats que poden ser representats en base a cercles concèntrics superposats. D'una banda una fortificació, element vertebrador del conjunt, que ha patit una notable evolució i transformació des d'època medieval fins a ser actualment el centre d'una explotació agrícola i un lloc d'estiuieg. En segon lloc, un hàbitat semi-rupestre agrupat a l'ampara del castell, que s'adapta a les característiques del relleu i se situa per sota de la plataforma en la que s'assenta la fortificació. En tercer lloc, el territori sobre el que es desenvolupen les activitats econòmiques

d'aquest nucli rural i on se situa l'àrea artesanal estudiada. A tenor de les observacions disponibles, sembla que aquest espai ha patit successives reordenacions que han produït un desplaçament de l'àrea artesanal des d'una zona propera a l'hàbitat fins arribar al sector en el que es delimita la intervenció arqueològica.

LES FONTS DOCUMENTALS: L'ESBOÇ D'UN MARC HISTÒRIC.

L'element que articula aquest assentament medieval és sense cap dubte la fortificació del castell de Cabrera. A través de la documentació és possible conèixer sucintament els orígens de la organització dels assentaments en aquest sector. L'activitat terrissera, que no té antecedents immediats en la zona, apareix necessàriament



Làmina 1. Situació del taller respecte al castell de Cabrera. Dibuix J.I. Padilla.

associada al desenvolupament de l'hàbitat organitzat a l'ombra del centre castral i a la diversificació de les seves activitats econòmiques.

El Castell de Cabrera

Almenys des de la segona meitat del segle X s'inicia una lenta reordenació del territori comprès entre el riu Anoia i el Gaià. Al llarg del període se succeïxen les mencions a nous assentaments i noves esglésies parroquials que apareixen especialment a la capçalera del Gaià i a la serra de Queralt, límit meridional de la frontera del comtat d'Osona. Després de l'ofensiva d'Al-Manzur, que fa tremolar el procés colonitzador i obliga a l'evacuació momentània dels llocs més exposats del Penedès i de l'Anoia, es reinicia una lenta recuperació de les posicions perdudes. Així, pel que respecta a l'Anoia, reapareixen a la documentació Claramunt o Montbui (990), o es citen noves entitats, com Vilademàger (996) o Mediona (1000).

De tota manera, les primeres referències documentals que tenim sobre el castell de Cabrera, no són anteriors a mitjans segle XI. Això no contradiu, per altra banda, la possibilitat que la fortificació hagués estat erigida molts anys abans i encara menys presuposa la inexistència de pobladors assentats al territori. En qualsevol cas, la documentació permet entreveure com en aquestes dates l'ordenació del territori entorn a l'eix de l'Anoia, així com l'enquadrament dels assentaments, es troben plenament dissenyats a través de la instal·lació d'una compacta trama castral.

El primer document en el que apareix el castell de Cabrera, segons recullen diversos autors, es remonta al 5 de novembre de 1056, data en la que es subscriu una important compra-venda entre membres de la casa vescomtal de Barcelona⁵. Els termes del contracte estableixen la cessió per part del bisbe Guislabert, fill del vescomte Udalard i de Riquilda, del castell de Cabrera i del Castellet, amb els seus termes i pertinences que ell posseïa per herència dels seus progenitors, a favor del seu nebot, el vescomte Udalard II, per una suma total de



Foto 1. Vista del Castell de Cabrera (clixè J. I. Padilla).

150 unces d'or. No obstant, el bisbe retenia de per vida el senyoriu dels dits castells.

Pocs anys després de subscriure's el compromís predit, la relació de forces entre els membres del llinatge vescomtal sembla haver modificat l'estratègia pel control de la fracció del patrimoni que encara posseïa el bisbe Guislabert. Dos documents, datats ambdós el 1058, delimiten el procés de transmissió i l'inici de la disgregació d'aquest conjunt patrimonial situat a l'extrem nord-occidental de la marca del Penedès i lligat a la casa vescomtal de Barcelona almenys des d'època d'Udalard I (vescomte de Barcelona: 985-1014).

En el primer instrument, datat del 17 de febrer de 1058, el bisbe Guislabert subscriu la venda, a favor de Udalard II, per 300 unces d'or, del castell de Piera, alias de Fontanet, amb totes les seves pertinences⁶. Les afrontacions del terme del castell de Piera, tal i com apareixen en el document, són bona prova de que el territori es troba perfectament articulat a través d'una extensa xarxa de demarcacions castrals. Així, per orient els límits del districte afronten amb els termes del castell de Pierola i de Masquefa; a migdia amb els de Gelida, Subirats i Monistrol; per occident afronta amb Lavit i des d'aquí arriba fins al terme de Cabrera i a través de l'Anoia, fins a Capellades; finalment, per tramun-

tana afronta amb els castells de Claramunt i Castellolí⁷.

El segon document, que data del 5 de desembre del mateix any, no és una compra-venda com en el cas anterior, sino una cessió patrimonial que el bisbe de Barcelona distribueix entre els seus més propers familiars. El pròpi Guislabert fa en aquesta ocasió donació del castell i terme de Cabrera en favor dels seus fills, Ermessenda i Miró Guislabert⁸. El document estableix amb precisió els termes de la cessió, atribuint a Ermessenda la plena propietat de la meitat del bé concedit, mentre que el concedent reten l'altra part fins a la seva mort. Llavors, la part retinguda passarà a possessió de Miró que la tindrà mentre visqui, tornant posteriorment a la seva germana o els descendents del matrimoni amb Ramón Renard. Les afrontacions d'aquest castell termenat delimiten l'extensió del districte: per orient, el terme de la castellania arriba fins el curs de l'Anoia, afrontant amb el terme de Piera i de Lavit; per occident amb els de Terrassola i Mediona; mentre que pel nord limita amb el castell de Claramunt.

Els dos documents no deixen possibilitat de dubte, Guislabert actua com un bisbe ja clarament feudal. La noció de bé públic que va poder existir en la tinença d'aquest territori per part dels titulars de càrrec vescomtal s'ha desintegrat, la possessió dels castells ha

donat pas al domini ple sobre la castellanía. Com a tal, el districte castral és concebut com un bé posseït en plena propietat, un bé immobiliari de tipus patrimonial, que pot ser transmès a plena voluntat del posseïdor.

Malgrat tot, la marxa dels esdeveniments no era favorable a les previsions dels feudals, tampoc en el cas dels vescomtes de Barcelona que veuen perdre ràpidament el domini directe sobre aquestes possessions. La política d'afiançament i control que exerceix Ramon Berenguer I sobre la seva aristocràcia i sobre les fortaleses que aquella posseeix, després del període d'insumissió nobiliària que conclou l'any 1059 amb el sotmetiment de Mir Geribert, es fa sentir especialment en la comarca que acaba de ser el focus principal de les revoltes. Les terres de l'Anoia no són, per tant, alienes a l'enfortiment del control comtal, que s'exerceix a través de la compra, forçada o no, de les fortaleses que ostenten alguns barons i castellans, mitjançant l'entrada en dependència d'altres, i sobretot mitjançant la difusió d'una completa trama de relacions vassallàtiques, que passen a ser la base sobre la que se sustenta la supremacia comtal.

Així, no és estrany constatar que abans de finalitzar el tercer quart del segle XI, els castells termenats de Piera, Castellet i Cabrera havien passat per diversos camins a dependre del poder comtal.

Els dos primers passarien per permuta, subscripta el 1063, a Ramon Berenguer I, a canvi, els seus antics posseïdors, Udaldar i Guisla, rebien el castell de Pierola⁹. Un any després, probablement després de la mort del seu pare, Miró Guislabert havia estipulat la venda dels seus drets sobre el castell de Cabrera per 175 mancuses de Barcelona¹⁰, i el mateix faria, per la seva banda, Ramon Renard, el seu cunyat¹¹.

De tota manera, la ratificació definitiva de la transmissió no arribaria fins el 25 de gener de 1067 amb la renúncia i venda que Ermessenda, germana de Miró, fa dels seus drets sobre el castell de Cabrera per 30 unces d'or en moneda de Barcelona¹².

En tots dos casos, el domini directe sobre els districtes castrals havia passat a mans del poder comtal i podem suposar que com en altres casos les diverses fortaleses van ser posades sota l'administració directa de varis castellans. De tota manera, la presència de la casa vescomtal en aquests territoris no sembla haver disminuït com ho demostra la documentació posterior i permet suposar que probablement els titulars del càrrec vescomtal van retenir aquestes castellanies com a feudataris del comte. El conveni, datat del 1139, entre Ramon Berenguer IV i Reverter, vescomte de Barcelona, pel qual aquell li infeuda els castells de Piera, Castellolí i Cabrera com honors pertanyents al càrrec vescomtal, sembla confirmar aquesta hipòtesi¹³.

Així doncs, en el moment de realitzar-se la cessió són castellans del castell de Cabrera, Miró Guillem i Guillem de Montbui. En el document es veu el fort interès que tenia el comte en que Miró Guillem continués en el comandament del castell, fins al punt d'oferir al vescomte Reverter unes compensacions territorials si el mantenia en el seu lloc en el futur. Sembla que el vescomte va acceptar l'oferiment de Ramon Berenguer IV ja que en una nova convinença, que data del 1147, i per la qual el comte infeuda novament, ara al vescomte Guillem de Guardia, els castells de Piera i Cabrera, només es concedeixen del darrer les dues cinquenes parts de la dominicatura castellana que han de ser pactades amb Miró Guillem, castlà del castell de Cabrera, a fi d'aconseguir finalment pel vescomte la totalitat de la castellanía sobre el castell de Cabrera.

El panorama històric que hem pogut contemplar fins al moment permet comprovar que el territori es trobava, en aquells moments (finals segle XI) perfectament articulat administrativament i jeràrquica.

A partir d'aquest moment, les notícies documentals sobre el castell perden la coherència que havien tingut fins al moment. De tota manera, un conjunt de referències esporàdiques permeten conèixer els feudataris i en algun cas els castllans que

durant els segles XIII i XIV obtindran la possessió del castell. La major part d'aquestes notícies van ser recollides pel pare Avinyó en una monografia local¹⁴. Malgrat tot, de moment no tenim cap notícia que al·ludeixi directa o indirectament a l'activitat artesanal desenvolupada a l'entorn del castell de Cabrera. És per això que la recerca arqueològica constitueix l'eina fonamental per a l'estudi d'aquesta terrisseria rural medieval. Queden així en suspens, de moment, molts dels interrogants que necessàriament neixen al tractar d'interpretar les dimensions i repercussions històriques d'aquesta activitat.

LA TERRISSERIA MEDIEVAL DE CABRERA D'ANOIA

Els treballs d'excavació arqueològica del jaciment es van iniciar el 1987 i està prevista la seva finalització el 1994, almenys pel que fa als objectius previstos en el projecte d'investigació vigent. Per tant, els treballs de camp i els estudis de laboratori segueixen en curs. La síntesis que presentem aquí és, en conseqüència, una primera aproximació de caràcter general sobre alguns dels elements de reflexió en els que es basa la nostra recerca.

1. ENTORN GEOLÒGIC I GEOMORFOLÒGIC

L'entorn geomorfològic¹⁵ del jaciment constitueix un dels elements essencials per a la interpretació de les restes arqueològiques i indispensable per determinar l'evolució i transformació de l'espai produïda per l'activitat d'aquest taller.

El relleu, extremadament accidentat en tot el sector, apareix presidit per les restes d'una terrassa travertínica que ha patit forts processos d'assentament i erosió. Les manifestacions d'aquesta formació quaternària descendeixen esglona-

dament en direcció sud-oest. D'aquesta manera, el conjunt de l'àmbit castral es troba assentat sobre una plataforma a modus de península que correspon al límit meridional d'aquesta manifestació i que serveix de base per a la instal·lació dels baluards del castell.

Aquest territori se situa geològicament en els límits de la cordillera prelitoral, en un dels passos cap a la depressió del Penedès. En aquest sector la formació es compon fonamentalment de materials paleozoics que amb freqüència acullen sediments terciaris i, en ocasions triàsics que inversament se li superposen.

Amb tot, les manifestacions geològiques més importants per al nostre interès són el plutó de Capellades i els dipòsits quaternaris que tenen un ampli desenvolupament en tot aquest sector.

Respecte al primer, cal precisar que es tracta d'un petit plutó granodiorític de vores netes que aflora en el mateix sentit de la cordillera i en una extensió d'uns 3 km² a ambdues bandes de l'Anoia dins el conjunt de materials paleozoics. Es tracta d'una granodiorita de textura hipidiomòrfica de gra mitjà a gruixut, amb una composició mitjana de quarç, plagioclasa i biotita i que són datades dins el cicle hercínic.

Pel que fa al segon és el fenomen potser més significatiu del sector pel que transcorre el curs riu Anoia en el seu pas per la cordillera pre-litoral i que té relació directa amb l'àmbit de l'excavació. Aquests dipòsits quaternaris es presenten sota formes diferenciades, d'entre les que destaquen les terrasses travertíniques que es disposen en el sud-oest de la conca de l'Anoia i que s'extenen en un triangle comprès entre la Pobla de Claramunt, Carme i Cabrera d'Anoia. S'han de destacar les terrasses travertíniques sobre les que s'assenta el propi poble de Capellades. La presència d'aquests elements i els processos erosius posteriors han estat aprofitats, també aquí, com a lloc d'hàbitat des d'època prehistòrica (Abric Romani).

La configuració geològica del terreny determina d'alguna manera l'organització de les activitats artesanals i l'evolució i transformació que al llarg del temps es va produir en aquest àmbit. Per això no solament s'ha de tenir present la presència d'aquests elements geològics sinó també la pròpia dinàmica morfològica que els afecta i la interacció que existeix amb els processos de tipus antròpic.

El substrat geològic en el jaciment està compost per dos materials superposats:

- **Granit**, que constitueix l'estrat geològic base d'aquest sector (roca mare). Es presenta, segons els indrets més o menys meteoritzat i amb una duresa molt desigual. S'aprecien nombroses falles i betes i en alguns llocs evoluciona cap a argiles kaolíniques produïdes per la degradació dels feldspats del granit.

- **Travertí**¹⁶: Es troba per sobre del granit formant estrats de qualitats variables (especialment pel que fa a la duresa i compactació). De vegades els estrats de travertí estan separats per capes de sorra granítica provinent de l'erosió. Els nivells de travertí dur i compacte es troben generalment en la part baixa i estan recoberts d'estrats molt més airejats i friables.

Aquest conjunt ha estat fracturat en diversos llocs transformant el relleu en una mena de grans esglaons o enfonsaments en la pendent vers el sud-oest, i constitueixen el substrat de la plana i el sòcol del castell de Cabrera.

Tot i que geològicament el granit, en les seves diferents fases de meteorització, conforma un únic estrat, des del punt de vista arqueològic s'ha de distingir una banda de contacte entre les dues formacions geològiques. Es tracta d'un estrat ben definit de granit meteoritzat, d'unes característiques bastant homogènies i les qualitats del qual el fan especialment apte per a l'excavació i modelat de les àrees de treball i de les estructures de cocció de la ceràmica.

Cal assenyalar que les majors concentracions d'estructures

conegudes es troben precisament en aquells indrets en els que es manifesta amb major claredat aquest fenomen, mentre que en els llocs en els que la banda de contacte disminueix (terrassa inferior), la incidència de les excavacions de forns sembla reduir-se considerablement i no hi ha una continuïtat manifesta. Aquest fenomen es podria interpretar com un aprofitament específic d'aquesta alternança per part dels artesans de Cabrera.

Per altra banda, cal tenir en compte que la composició del terreny el fa extremadament vulnerable als processos d'erosió. Així, els nivells de granit més flonjo s'erosionen amb major facilitat que els estrats de travertí que els cobreixen. Això provoca, en un primer moment, l'aparició natural d'abrics al peu del travertí. Les grutes, excavades per la mà de l'home, continuaran patint el procés d'erosió, activat en alguns casos per l'acció antròpica, fins arribar a veure trencar-se el seu sostre. Aquest barret de travertí normalment es fractura en grans blocs que es van amuntegant, poc a poc, en el pendent, sobre la sorra granítica d'erosió.

Aquest enfonsament cobreix una part de la pendent, la qual cosa provoca que la part de substrat granític que ha quedat tapat estigui protegida de l'erosió. En canvi, la zona que ha quedat al descobert continua erosionant-se i reiniciant el procés anteriorment resumit. Aquest procés d'erosió-destrucció-erosió continua fins que els nivells de granit no es troben completament tapats pels detritus produïts en els processos erosius anteriors.

Aquesta dinàmica morfològica s'intensifica com a conseqüència de l'activitat artesanal que es concentra en un espai relativament reduït, accelerant i ampliant els processos d'erosió natural.

És en aquest àmbit, i jugant amb la interrelació granit-travertí que els terrissers de Cabrera instal·len el seu taller de ceràmica i durant un temps considerablement llarg realitzen la seva activitat artesanal transformant progressivament l'entorn.

2. PRECEDENTS DE LA INTERVENCIÓ.

Les primeres notícies sobre troballes de ceràmica grisa a la zona del castell de Cabrera ens les proporciona Amador Romani l'any 1917¹⁷ (Là.m. 2). Posteriorment, el 1942 el Dr. Eduard Ripoll va dipositar alguns materials procedents d'aquest jaciment al Centre Excursionista de Gràcia.

Malgrat aquests precedents no va ser fins a principis de 1974 quan, com a resultat de les obres de construcció d'una carretera de la urbanització "Castell de Cabrera" es posen al des-

cobert les primeres restes d'aquest centre artesanal. No es pogué evitar que en els treballs d'obertura d'aquesta pista es destruïssin almenys vuit forns, dels quals només es conservà una part de la seva estructura al talús deixat després del pas de la màquina excavadora. També es van destruir els nivells d'ocupació (sòls) del taller l'horitzó dels quals es situava sobre els forns abandonats. Tant bon punt com es va tenir notícia del fet es van desplaçar a l'indret, a començaments d'abril de 1974, responsables del Departament d'Història Medieval de la Universitat de Barcelona, encapçalats pel Dr. Manuel Riu, i la Dra. Trinidad Sán-

chez Pacheco que van realitzar una valoració inicial de la troballa redactant-se seguidament un informe al respecte que van dirigir a la Junta de Museos¹⁸.

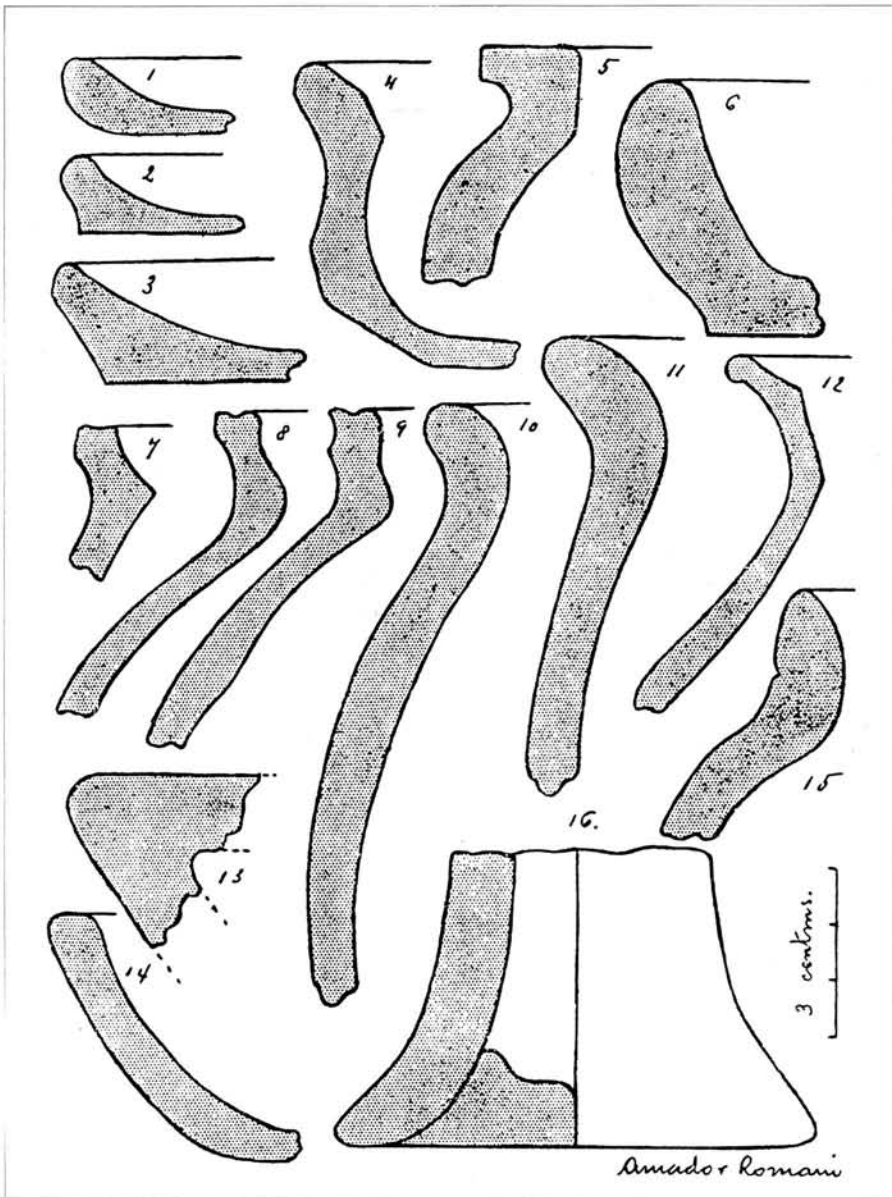
Posteriorment, membres de l'Institut de Prehistòria i Arqueologia de la Diputació de Barcelona van realitzar una visita de prospecció a l'indret i, vistos els resultats, van decidir realitzar immediatament una campanya d'urgència. Aquesta excavació es va dur a terme durant el mes de maig de 1974 i va ser dirigida pels arqueòlegs Alberto Lopez i Xavier Nieto aleshores col.laboradors del predit Institut de Prehistòria i Arqueologia.

En aquesta primera intervenció arqueològica sobre el taller de Cabrera es van estudiar les estructures que havien resultat afectades per la construcció de la pista. Durant els treballs es va recuperar tant el material ceràmic aparegut en el rebliment dels forns com tota la informació proporcionada per les estructures que s'havien descobert com a resultat de les obres¹⁹.

Amb posterioritat a aquesta excavació no es va realitzar cap nova intervenció en el jaciment tot i que les referències al mateix han estat continues en la bibliografia especialitzada²⁰.

3. UN PROJECTE PLURIDISCIPLINAR

L'estudi arqueològic de la producció de ceràmica a la Catalunya medieval ha estat sempre un tema marginal pel que fa als àmbits de recerca fonamentals del que ha estat l'arqueologia medieval catalana. Així, i des de l'excavació a finals dels anys 50 pel Dr. Alberto del Castillo i els seus col.laboradors d'una part del taller de ceràmica grisa de Casampons²¹ fins a l'actualitat els treballs en aquest àmbit s'han limitat a l'estudi i excavació d'algun forn aïllat com el de Santa Creu d'Ollers²², o el de Sant Fost de Campcentelles però sense que s'hagi iniciat mai amb decisió un estudi complet de la problemàtica que presenta aquest tema.



Làmina 2. Làmina publicada per Amador Romani l'any 1915 que recull algunes ceràmiques procedents de la "bauma de la terrissa" propera al jaciment de Cabrera (Butlletí del Centre Excursionista de Catalunya, 1915).

Ja hem vist en l'apartat anterior com des de 1974 no s'havia realitzat cap altra intervenció arqueològica en el jaciment de Cabrera d'Anoia i que l'interès científic del mateix s'havia centrat exclusivament en l'estudi dels seus materials i en la comparació d'aquests amb d'altres apareguts en diferents jaciments. Així, l'estudi del jaciment com a centre artesanal havia quedat en suspens des de la publicació del treball de A. López i F.X. Nieto l'any 1979²³.

No va ser fins a partir de 1986 que es va tornar a suscitar l'interès pel jaciment de Cabrera d'Anoia i es va pensar en realitzar un estudi més complet del conjunt, malgrat que es presuposava que, almenys a l'àrea afectada per la pista, el grau de destrucció de les estructures i nivells arqueològics era gairebé total.

En aquest context, es va plantejar, dins el marc d'una amplia col.laboració entre les universitats de Barcelona i Aix-en-Provence i l'ERA 6 del CNRS, la possibilitat d'establir un projecte d'estudi d'aquest jaciment en col.laboració amb el professor Jacques Thiriot, qui havia manifestat el seu interès per les característiques d'aquest centre productor, instal.lat en una zona de relleu accentuat.

A finals de 1986 es concreten les línies d'actuació sobre les quals es preten dur a terme l'estudi del jaciment. En aquest sentit i sobre la base de la intervenció arqueològica, es planteja la necessitat de constituir un equip pluridisciplinari d'àmpli espectre que pugui fer front des de diferents angles als problemes que presenta l'estudi d'un centre productor que com aquest es troba en una zona de relleu accentuat. L'excavació va ser finançada, durant aquest primer període per subvencions tant del Departament de Cultura de la Generalitat de Catalunya com del Ministère des Affaires Etrangères francès, així com, parcialment, a través d'una acció integrada franco-espanyola.

D'aquesta manera, dirigit cap a la reconstrucció de l'entorn, es treballa en l'intent de simular gràficament el conjunt d'abracs naturals sota els quals es degué ubicar el taller, a través del

recarregament de les gruixudes plaques de travertí, que conformen la cobertura dels diversos abracs. Un estudi geomorfològic²⁴ i pedològic restituirà l'evolució dels sòls, mentre que la coberta vegetal pròxima al taller es reconstituirà a partir de l'estudi antracològic²⁵ i carpològic²⁶. Finalment es procedirà a la definició mineralògica dels materials ceràmics i argiles utilitzades en la seva elaboració, així com a l'estudi de la problemàtica que presenta la cocció en ambient reductor²⁷.

Els anàlisis per a l'obtenció de datacions absolutes que permetin establir millor la cronologia del jaciment es basen en dos elements fonamentals:

- Datació per Carboni-14: anàlisis realitzats per J. Evin del Laboratoire de datation par le radiocarbone de Lyon, així com, en l'actualitat, pel laboratori de radiocarboni de la Universitat de Barcelona.
- Datació per Arqueomagnetisme: S'ha realitzat una presa de mostres en 5 forns excavats de cara a la realització de les corresponents anàlisis.²⁸

Finalment, i com a element fonamental de comparació, també s'ha treballat en l'àmbit de l'etnoarqueologia, referida a mètodes de producció de ceràmiques grises, comptant amb la col.laboració de persones relaciona-

des amb l'artesanat actual²⁹.

D'altra banda, els estudis sobre ceràmica realitzats durant els anys precedents imposaven, donat el caràcter local o comarcal de les produccions, un replantejament dels problemes inherents a la ceràmica grisa des d'un centre de producció, amb la finalitat de resoldre no solament els problemes estrictament cronològics - donada l'absència d'estratigrafies fiables i sobretot datables - sino els propis de tecnologia i producció. Finalment calia plantejar-se el problema de la determinació de les proveniències, sobre tot en el cas de ceràmiques comunes: les comparacions morfològiques no són criteri suficient per edintificar l'origen d'una ceràmica, sinó que cal afegir anàlisis de laboratori sobre les pastes.

Amb aquests interessos de base, l'equip franco-català es va plantejar un projecte d'intervenció arqueològica limitada a Cabrera que es proposava avaluar els següents aspectes:

- Les grans línies d'ocupació dels sòls.
- Evolució cronològica de l'entorn des del punt de vista geològic, geomorfològic i de vegetació.
- Els volums disponibles i la reconstrucció dels abracs originals, de cara a poder tenir una imatge més clara

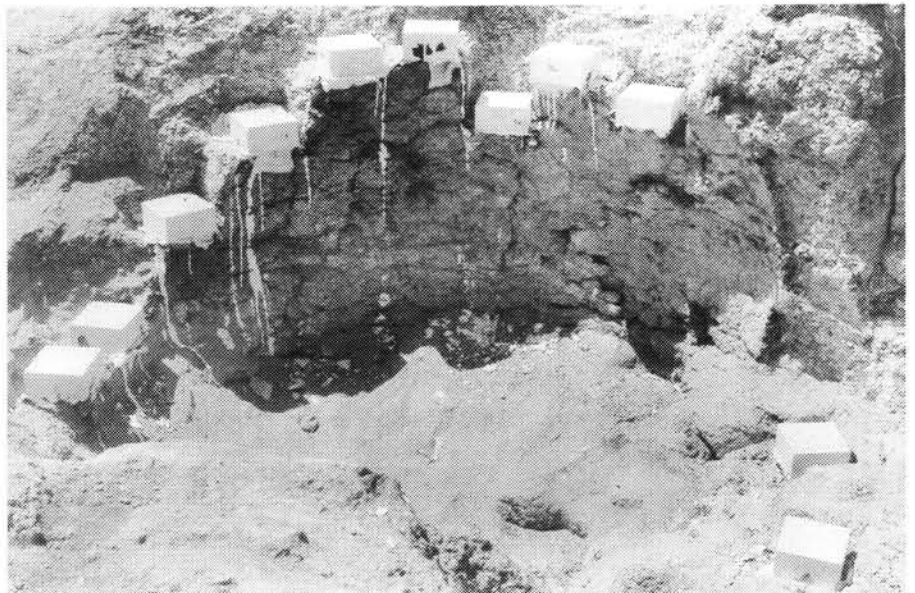


Foto 2. Extracció de mostres per a la datació per arqueomagnetisme en el forn CDA-99-P (clixé J. Thiriot).

del conjunt del jaciment en el moment de la seva utilització així com la seva evolució cronològica.

- L'evolució tipològica de les produccions ceràmiques del jaciment.

En definitiva, i pel que fa a la intervenció en aquest taller, es pretenia, amb l'excavació d'una part dels vestigis que s'haguessin pogut conservar després de l'abandó, documentar l'organització del treball i la gestió de l'espai en la terrisseria de Cabrera d'Anoia.

4. Problemes metodològics

Les característiques pròpies d'aquest jaciment van obligar a la utilització d'una metodologia específica que, partint de les normes bàsiques d'una excavació estratigràfica, s'adaptés als trets pròpis dels dipòsits que apareixen en aquest jaciment. Per això hi ha alguns aspectes sobre els que cal fer unes certes matitzacions de caràcter metodològic³⁰.

4.1. La microexcavació dels forns.

Les característiques i petites dimensions de la majoria dels forns apareguts al taller de Cabrera, ens han portat a desenvolupar una metodologia d'excavació adaptada als condicionaments específics d'aquest tipus d'estructures.

1. Tant els nivells d'abandó com els estrats d'utilització i destrucció han estat estudiats seguint els nivells naturals i conforme al mètode estratigràfic.
2. S'ha registrat el microrrelleu de superfície de cadascuna de les unitats estratigràfiques mitjançant la presa de cotes a partir d'una malla fixa de 10 x 10 cms. La qual cosa permet obtenir una restitució molt detallada de l'evolució estratigràfica de cadascun dels forns.
3. Donada la petita dimensió de la gran majoria de les estructures i per evitar l'alteració de l'estratigrafia, especialment en els nivells

d'utilització dels forns (compostos per capes de cendres molt poc compactes), s'ha realitzat sempre una excavació aèria de les estructures. D'altra banda, l'extracció sistemàtica de carbons per a l'anàlisi antracològic requeria aquest tipus d'intervenció.

4. La representació gràfica de cadascuna de les estructures compta amb, almenys, una planta detallada (a escala 1:10) del conjunt del forn, i les plantes dels nivells més significatius. L'altre element gràfic fonamental el componen les seccions longitudinal i transversal (a escala 1:10) en la que s'expressa el conjunt de l'estratigrafia que colmata cadascuna de les estructures excavades. La documentació gràfica la completen diversos dibuixos de detall (tant plantes com alçats) d'alguns elements singulars: portes d'accés a la cambra de foc, graelles, reparacions en les parets del forn, tovots, etc.

5. La realització de les plantes acotades de la superfície de tots els estrats de rebliment dels forns (vegeu 2.) obren la possibilitat de representar des de qualsevol angle, i qualsevol eix el conjunt de l'estratigrafia de l'interior de cadascun dels forns. Aquesta circumstància i l'abundant material fotogràfic permet reproduir amb gran fiabilitat les característiques de tots els elements excavats en qualsevol moment de l'excavació.

6. La direcció dels treballs ha optat en tot moment per efectuar una excavació escrupulosa de les estructures tot i que això comportava una notable ralentització dels treballs. Això ha suposat la necessitat de detenir la intervenció en una estructura durant diverses fases de l'excavació a fi de replantejar-se la seva problemàtica concreta. En aquest sentit cal mencionar l'evolució de l'excavació dels forns CDA/99/A i CDA/99/F, que, localitzats durant la primera campanya (1987), van estar en excavació fins la cinquena (1990).

7. S'ha realitzat una presa sistemàti-

ca de mostres. La recollida íntegra de tots els elements orgànics (carbons) presents en tots els estrats del forn. Aquesta recollida anirà encaminada a la realització dels corresponents estudis antracològics que ens permetran obtenir informacions sobre determinació del combustible utilitzat en les coccions, època de l'any en que es va tallar i reconstrucció paleoambiental de l'entorn.

4.2. Excavació dels testers.

La dificultat inherent a l'excavació de grans sediments procedents de l'activitat artesanal, donada la seva naturalesa homogènia i la seva formació pràcticament continuada, han suposat un repte considerable. En alguns casos només ha estat possible documentar, a través d'algunes seccions, la dinàmica de la seva formació, ja que una excavació horitzontal des de la superfície no hauria pogut registrar les subtils diferències de compactació i disposició existents en les gruixudes capes del tester.

D'altra banda, el fet que els testers de Cabrera es troben sobre el marge d'un pendent natural i que ha estat objecte d'alteracions (netejes continuades de l'àrea fonamentalment) contemporànies a la seva formació, han fet encara més difícil l'assaig d'una metodologia d'excavació més específica.

De tota manera l'excavació d'aquests grans conjunts s'ha realitzat estratigràficament, tractant de delimitar les fases principals de la seva formació. A tal fi s'ha hagut de recórrer, a més dels indicis habituals, a la disposició dels materials, al desplaçament dels elements orgànics en el conjunt i a la presència de superfícies blanquinoses procedents del dipòsit de carbonats que assenyalen etapes en les que el sediment ha estat exposat a les inclemències del temps, especialment l'aport de carbonat dissolt en l'aigua de la pluja.

Tots aquests elements ens han permès fer-nos una idea bastant precisa, malgrat tot, de la dinàmica

d'aquests sediments. Esperem, de tota manera, que l'estudi del material que aporten permeti confirmar i ampliar les hipòtesis plantejades durant l'excavació.

4.3. Estudi dels abrics i interpretació de les àrees de treball.

Després que la recerca específica sobre els testers i les estructures de cocció ja ha estat abordada, només resta per tractar l'obrador pròpiament dit. Es partia d'una hipòtesi intuïtiva (que ha estat en definitiva relativament verificada) que suposava l'existència de l'obrador (o àrees de treball) en la part nord del jaciment. L'excavació d'aquest espai, que presentava inicialment un fort pendent, ha revelat l'existència d'un enorme rebliment de més de 4 m format per l'erosió. Això ha suposat múltiples problemes d'interpretació que s'han anat resolent progressivament

a mida que avançava l'excavació. De fet, les darreres interpretacions no van arribar fins a les dues petites campanyes de 1990.

L'estratègia d'excavació va plantejar una exploració a base de sondeigs sobre àrees més o menys restringides situades a diferents nivells del relleu (superfícies gairebé horitzontals al peu del cingle) o a l'emplaçament de caus d'animals (facilitant l'excavació i aportant sobretot indicacions sobre les capes del subsòl travessat per la bestiola) o, fins i tot, de manera molt puntual, sota els grans blocs de travertí, a la terrassa intermitja. Posteriorment l'excavació va evolucionar poc a poc cap a una excavació extensiva³¹ de la zona nord permetent ampliar la interpretació a les exploracions parcials realitzades a la terrassa intermitja.

Caldria manifestar aquí les enormes dificultats que s'han hagut d'afrontar durant els treballs realitzats en aquesta zona. En primer lloc es va haver de

realitzar el moviment de grans volums de terra granítica i roques en un terreny amb fort pendent sota el que treballava una part de l'equip i, més avall encara, passava una carretera transitada. En ocasions, ha estat també precís treballar al peu o sota grans blocs de travertí que mantenien un equilibri relatiu la qual cosa suposava un perill força evident. Aquesta problemàtica va requerir un esforç especial per part de totes aquelles persones que han intervingut d'una manera o altra en els treballs d'excavació. Finalment, el tractament sobre el terreny d'una ingent massa de material ceràmic (proper al milió de fragments en total), el seu transport, emmagatzemament i estudi³² ha generat tota una problemàtica afegida a la de la pròpia excavació que probablement haurà de ser objecte, més endavant, d'una explicació més específica.

La pròpia excavació ha afrontat seriosos problemes d'identificació es-



Foto 3. Vista general de la zona nord durant la segona campanya de 1988: al mig dels blocs de travertí, diferents sondeigs d'exploració al peu del cingle (sondeig VII al fons) o en l'abric nord (sondeig VIII) i forn CDA - 99- J (clixè J. Thiriot).



Foto 4. Vista general del nord de l'excavació extensiva al final de la intervenció (clixè J. Thiriot)

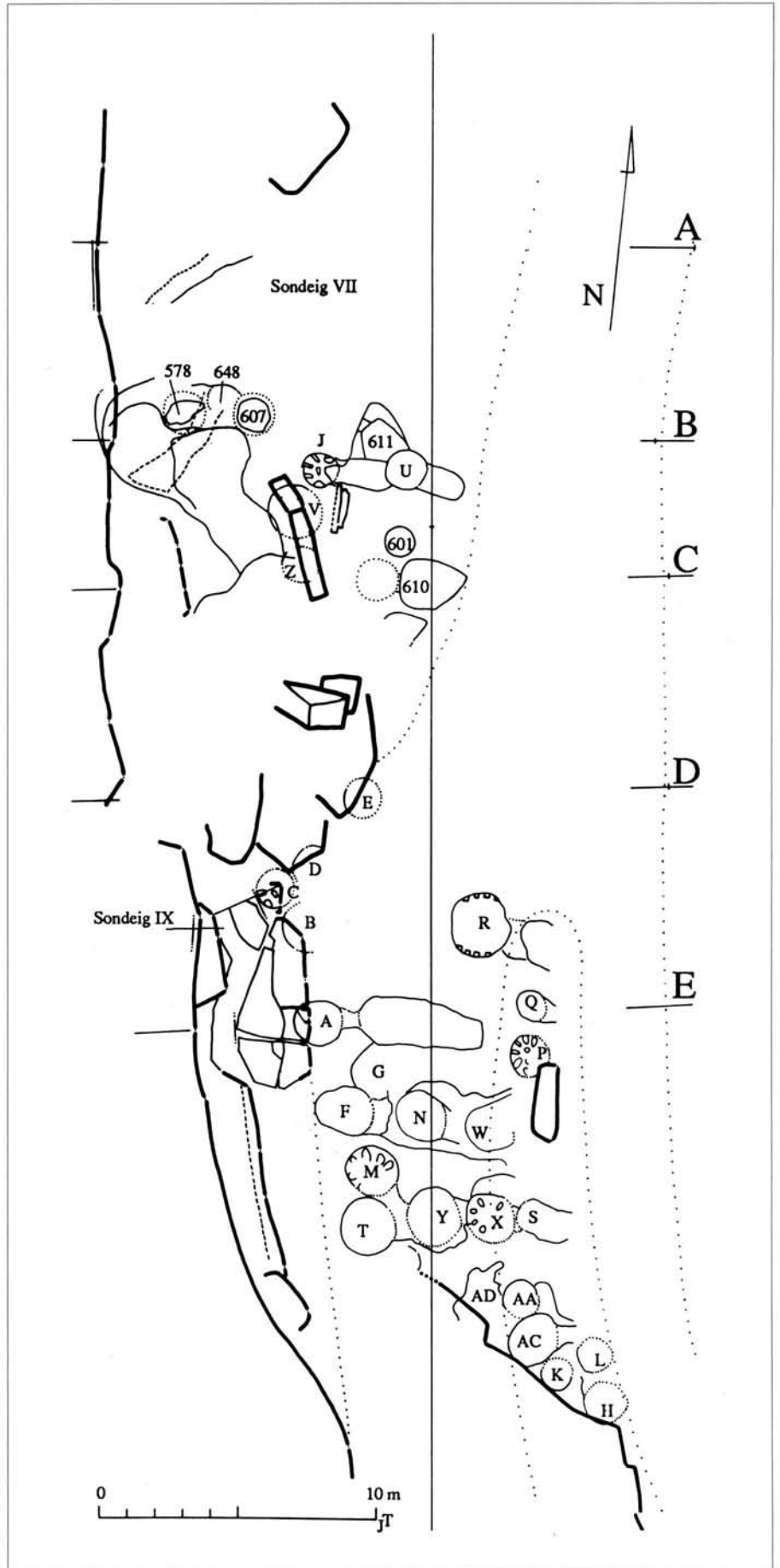
tratigràfica. Així no ha estat fàcil distingir els materials de colmatació d'aquells que constitueixen el substrat geològic, de les eventuais construccions i fins i tot de les matèries primeres utilitzades pels artesans, ja que en tots els casos es tracta d'un mateix tipus de sediment granític. En aquest context, intentar resseguir els eventuais sòls o estructures (amb exclusió dels forns, que teòricament presenten menys problemes) no és gens fàcil. D'altra banda és difícil trobar la lògica d'implantació en un terreny de relleu accentuat (amb una dinàmica sedimentària força irregular que emmascara la formació dels sediments) sobretot quan hom està acostumat a fer les recerques en terrenys plans. Per això ha estat necessari adoptar un nou enfocament que ha suposat un procés de reflexió continu, generant hipòtesis, revisant-les diàriament i modificant-les o fins i tot contradint-les, d'un any per l'altre...

Finalment, l'escassa entitat dels vestigis de les estructures d'aquest tipus de jaciment (exceptuant els forns) han obligat a resseguir amb molt deteniment les poques traces que ens han quedat sobre el terreny. En aquest aspecte ens ha estat molt útil la comparació etnoarqueològica per tal de comprendre el significat d'algunes de les traces documentades (per exemple les que permeten situar l'emplaçament hipotètic d'una o varies tornetes de mà ja que no s'han trobat restes de cap instal·lació de torn fixe)³³.

En definitiva, i a part dels seus resultats estrictament arqueològics, l'excavació de Cabrera ha suposat un important repte tant des del punt de vista metodològic com d'organització donada la problemàtica completament inèdita d'aquest tipus de jaciments en l'àmbit peninsular.

5. SOBRE L'ESTAT ACTUAL DE LES INVESTIGACIONS.

Convé indicar que l'aspecte general del lloc al començament dels treballs no ofería grans expectatives quant a l'obtenció de resultats espectaculars, ja que en certes àrees el jaciment



Làmina 3. Planta general del jaciment amb situació de les diferents estructures. Dibuix J. Thiriot.

semblava trobar-se arrassat tant per l'acció de la intensa transformació del paisatge com per la construcció dels accessos a la urbanització "Castell de Cabrera". Al llarg de les campanyes realitzades fins al moment (1987-1991) s'ha pogut demostrar que malgrat la importància de les alteracions patides per l'entorn ja des d'època medieval, la densitat de les restes estava molt per sobre de les hipòtesis més optimistes. Els resultats obtinguts fins al present han posat al descobert els vestigis d'un jaciment excepcional ja que es tracta del primer conjunt artesanal d'aquestes característiques que es documenta en tota la Península i el sud de França.

Cal tenir en compte que l'únic paral·lel d'aquest tipus de centre artesanal conegut a Catalunya (el taller de Casampons) va ser excavat d'antic (1957) i va ser destruït posteriorment en la seva totalitat en successives remodelacions urbanístiques que es van dur a terme als afores de la població de Berga. En qualsevol cas aquell taller no presentava, ni de bon troç, la densitat d'estructures que apareixen en el nostre jaciment i que parlen per sí soles de la llarga activitat terrissera desenvolupada entorn al Castell de Cabrera. Existeixen, en tot cas, alguns exemples fora de Catalunya de tallers de ceràmica grisa que han estat objecte d'una excavació completa. En aquest sentit cal destacar els excavats a la zona de Uzège i Bas-Rhone³⁴.

Un dels elements bàsics per a la comprensió del conjunt arqueològic de Cabrera d'Anoia, és, sens dubte, el coneixement de l'entorn i la seva evolució, especialment en l'ampla etapa d'activitat d'aquest centre artesanal. S'ha de tenir en compte que l'emplaçament del jaciment s'ha vist tant intensament modificat des del punt de vista morfològic durant l'activitat i després de desaparèixer el taller que actualment es fa difícil de reconèixer el marc originari on es va desenvolupar aquella activitat.

La terrisseria està instal·lada aparentment sobre tres nivells successius al peu d'un altiplà que es perllonga en aquest lloc fins assolir la plataforma sobre la que s'assenta el castell de

Cabrera. El relleu, que descendeix en aquesta àrea esglaonadament en direcció SE, s'ha configurat sobre la base d'importants dipòsits de travertí que cobreixen una considerable extensió geogràfica. Els límits d'aquestes formacions presenten grans cingles, especialment al vessant est, i deixen al descobert en algunes àrees els estrats geològics sobre els quals es dipositaren. D'altra banda, les cingleres encapçalen el relleu ja que el terreny circundant presenta una pronunciada i abrupta pendent que rapidament baixa sobre el curs de l'Anoia.

En el sector objecte d'estudi, els dipòsits de travertí s'assenten sobre una base de roca granítica, que en l'àrea de contacte amb el travertí apareix intensament degradada (granit meteoritzat). Aquesta particular disposició i el diferent grau de resistència d'aquests materials explica que l'erosió diferencial hagi generat la formació de nombrosos abrics naturals.

Aquestes balmes, així com també la presència de l'horitzó de granit meteoritzat, semblen haver afavorit la instal·lació en aquest lloc de la terrisseria, i es constata que aquestes formacions també degueren ser utilitzades com a lloc d'hàbitat a la zona pròxima al castell.

No obstant això, la mateixa erosió produeix a la llarga la caiguda, en

forma de plaques i blocs, del travertí que conforma la coberta dels abrics. Aquesta dinàmica, accelerada o retardada segons diverses condicions, produeix una contínua transformació del paisatge. D'aquesta manera, la visió que avui tenim del lloc difereix sensiblement de l'aspecte que presentava en època medieval.

A causa de la forta transformació que ha sofert el paisatge, ha estat indispensable tractar de precisar la seva configuració original. Per això s'han analitzat de manera detallada tant la situació dels fons dels diversos abrics com les plaques i blocs de travertí caiguts, per recuperar en la mesura que es pugui les dimensions i l'abast de les seves cobertes.

5.1. El conjunt de les terrasses

En aquesta zona de fort relleu que deixa molt poca superfície horitzontal a aquest artesanat (l'altiplà situat per sobre del travertí, a un nivell superior no sembla pas ocupat pels terrissers) obliga a una ocupació intensiva de les zones disponibles. El relleu original ha estat transformat poc a poc per l'explotació dels materials i la construcció, gairebé permanent, de nous forns en zones verges. L'escàs espai disponible obliga als artesans a una reutilització immediata de l'espai



Foto 5. Vista general dels forns de la zona intermitja. (clixé J.I. Padilla)



Foto 6. Vista general dels forns de la zona intermitja. Es poden observar les diferents aliniacions d'estructures, així com els canvis morfològics generats per la construcció de la pista (clixé J.I. Padilla).

generat per les estructures obsolet ha pogut apreciar al llarg de l'excavació, que existeix una voluntat clara de colmar immediatament les estructures inutilitzades a fi de recuperar l'espai circumdant (p.ex. CDA/99/M o CDA/99/P i especialment els forns de la plataforma superior). En altres ocasions, l'estructura inutilitzada passa a servir d'accés a una nova construcció, generant-se les aliniacions de forns característiques d'aquest taller.

Les observacions sobre la disposició del pendent permeten establir algunes apreciacions de caràcter general. De nord a sud, podem observar aparentment tres petites terrasses intensament ocupades per l'activitat artesanal:

- Terrassa superior: La zona presenta dos petits abrics desplaçats respecte a la línia del cingle. L'espai disponible (entre fons de l'abric i límit del pendent accentuat) en origen no sembla que fos gaire extens i queda delimitat per la presència dels forns

CDA/99/U-J-Z. Aquesta àrea patirà una profunda remodelació que sembla tendir a ampliar en les seves màximes possibilitats l'espai del qual es disposa, la qual cosa produeix la colmatació i anivellament general de tot el sector, potser relacionable amb la instal·lació de l'obrador en aquest àmbit.

- Terrassa intermitja: Els elements estructurals que presideixen aquesta terrassa són una extensa balma (d'almenys 27 metres de longitud i de 3 a 4 metres de profunditat) i una plataforma en pendent en la que s'acumulen la gran majoria dels forns. Els límits del pendent accentuat segueixen la línia imaginària formada per les estructures CDA/99/H-S-P-R-E-601-U. Això delimita l'espai útil més extens de tot el conjunt

de terrasses i aquesta circumstància, juntament amb la presència de la balma, suposarà unes condicions suficients per al desenvolupament inicial de l'activitat en aquest sector. És aquí on pot observar-se amb gran claredat l'horitzó del granit meteoritzat que serveix amb preferència per l'excavació de les parts inferiors de les estructures de cocció.

- Terrassa inferior: es tracta de la plataforma més petita del conjunt. Tot i que va ser gairebé completament destruïda per les obres de construcció de la carretera principal i vial secundària de la urbanització (1974), conserva els testimonis imprescindibles que ens permeten relacionar el seu plantejament de forma similar al model aplicable a la terrassa intermitja. En el tall del vial asfaltat és possible veure les restes d'una estructura de cocció (CDA/99/AB) i, a l'interior de la balma ha estat possible recuperar gran part d'un tester que hi devia estar associat. També aquí l'estructura es disposa en el límit exterior

de la balma i no en el seu interior.

De tota manera, una solució inversa i excepcional en el conjunt està també representada en el límit septentrional d'aquesta terrassa. El forn CDA/99/H va ser construït sota una petita balma secundària, el sostre de la qual va ser desplaçat durant els treballs de construcció del vial. Malgrat aquesta disposició no ha estat possible relacionar les parts altes presents en aquesta estructura amb la coberta de la balma. Així, al llarg de les terrasses es documenten els vestigis de part d'aquest centre productor. A nivell d'hipòtesi cal esmentar la possible existència d'un progressiu desplaçament de les activitats d'una terrassa a l'altra, en funció de les necessitats que provoca el mateix treball artesanal, fet que implicaria una continuïtat entre les tres terrasses.

Tot i que l'excavació permet suposar que la terrisseria ocupava una zona més extensa que la que actualment coneixem, les informacions obtingudes ens defineixen, encara que per ara només de manera general, l'organització del treball i la gestió de l'espai en aquest lloc de producció. En aquest sentit, es poden distingir dos àmbits: l'obrador i els forns.

5.2. L'Obrador

Els elements obtinguts fins al present semblen posar de manifest que la instal·lació de l'obrador s'ha desplaçat al llarg de la vida del taller, mantenint, però, en les seves diferents fases una mateixa dinàmica pel que fa a la seva localització espacial. Així, els obradors s'instal·len en indrets molt concrets que han estat objecte anteriorment d'un procés de transformació en el que intervenen tant elements geomorfològics com antròpics i que respon a la correlació gruta/abric-taller.

Semblen existir almenys dos emplaçaments coneguts de l'obrador que se succeeixen cronològicament i que estan situats en dos indrets diferents. Pel que fa referència al primer, denominat abric sud, se situa a nivell de la terrassa intermitja i sota

el límit més profund de la balma. El segon obrador, que s'ha excavat durant les campanyes efectuades a Cabrera, està situat a la plataforma superior i es correspon amb la darrera fase de l'activitat artesanal de l'indret, almenys en la zona documentada arqueològicament.

- L'obrador de l'abric sud

L'estudi precís dels abrics s'ha dut a terme sobretot en la part superior, al nord del jaciment. De tota manera, s'han pogut detectar alguns indicis per la zona inferior que farien generalitzable l'observació.

Aquests vestigis han estat descoberts per aproximacions successives a través de la realització de petits sondeigs de prospecció que posteriorment van conduir a la realització d'una excavació en extensió. Aquí, les dificultats han estat molt importants ja que ha estat necessari aixecar grans blocs de travertí i extreure més

de 4 metres de sediments per arribar als estrats arqueològics que només arriben a assolir una petita potència.

D'altra banda, l'aparició continuada en el fons i terra dels abrics de traces d'eines de picar demostra que el conjunt del terreny granític ha estat sistemàticament excavat.

Una gran quantitat de blocs de travertí caiguts i que poden ser restituïts en la seva posició inicial ha estat documentada durant l'excavació. La reconstrucció teòrica de la balma presenta un sostre compost de granit retallat sota un primer estrat de travertí dur. L'excavació permet comprovar que aquests blocs de travertí caigut estan encara en connexió amb el granit meteoritzat, la qual cosa demostra que la balma només havia estat acondicionada parcialment.

En el sondeig IX, es van poder examinar les restes del fons de l'abric medieval, que s'havia conservat fins a unes desenes de centímetres d'alçada. D'aquesta manera, es pot

restituïr la balma, tornant primer els blocs de travertí a la seva posició original, i després els blocs de granit trobats a sota, per obtenir, finalment el fons de la balma medieval. Els nivells d'ocupació en aquest àmbit concret no han aportat cap material específic d'una activitat particular. La marca d'eines de tall per tota la superfície del terra i de les parets conservades podrien representar, potser, una prova de l'extracció de materials per part dels terrissers, possiblement argila granítica (és una hipòtesi).

En aquest sector, l'excavació successiva dels forns perpendicularment a la línia de pendent ha conduït a la instal·lació d'una darrera estructura (CDA/99/C) prop de la paret de la balma. És possible plantejar les fases de la transformació que van tenir lloc fins a la caiguda del sostre de la balma. El funcionament del forn va desestabilitzar el granit sobre el qual estava excavat provocant l'abandó de l'estructura. La següent

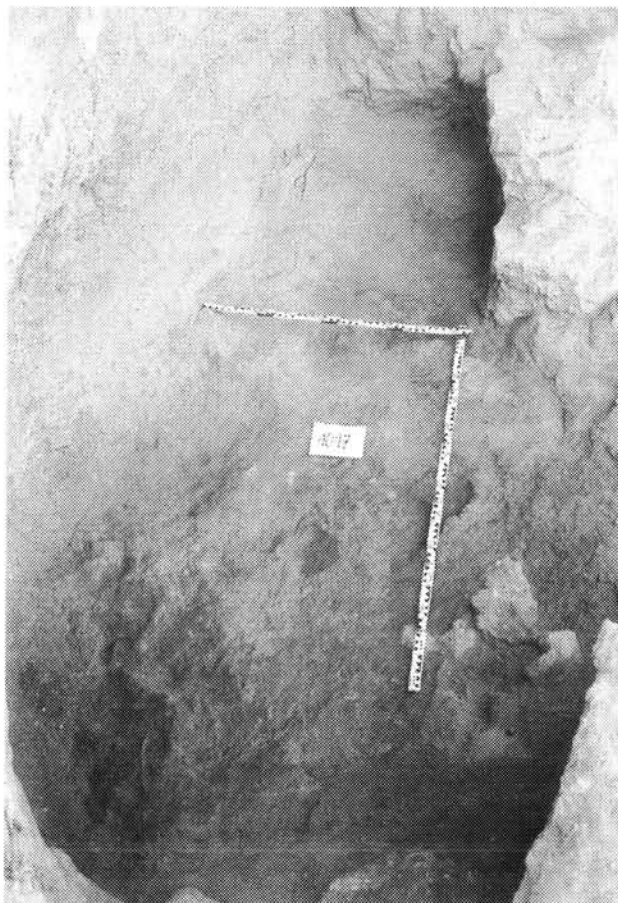


Foto 7. Detall d'un dels nivells d'ocupació de l'abric sud amb el reaprofitament d'un gran bloc de travertí caigut durant la utilització de l'abric (clixé J.M. Vila).

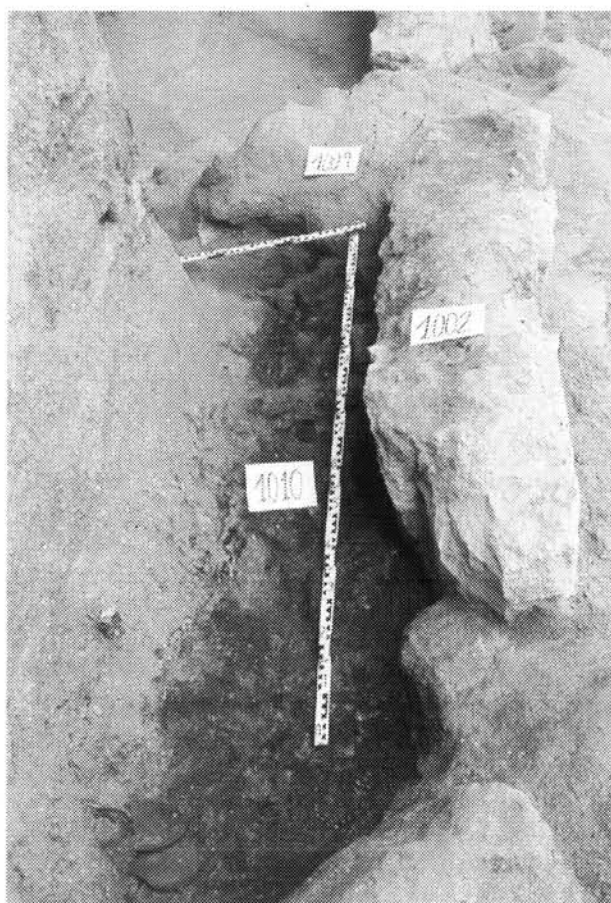


Foto 8. Detall del sòl de l'abric Sud (antic sondeig IX) un cop finalitzada la seva excavació. Es poden observar les traces deixades pels instruments d'excavació (clixé J.M. Vila).

fase consisteix en la destrucció de les parts altes del forn i de la pared de la gruta per transformar-la en un abric obert. El terra d'aquesta rebrà, per tant, succeïus de rebliments provinents d'aquestes destruccions que contituiran el sòl d'utilització de l'abric.

Sembla lògic situar en la banda septentrional d'aquest abric una fase més antiga de l'obrador. De tota manera, l'enorme quantitat de dipòsit que colmata tota l'àrea nord d'aquest abric que es troba per sota de més de quatre metres de rebliment procedent de la caiguda del sostre, ha impedit una excavació de l'àrea que faria possible confirmar aquesta hipòtesi.



Foto 9. Vista de les diferents terrasses a partir de la zona Nord: grutes i abrics del Nord, forn CDA-99-J, colmatat, blocs de travertí en el pendent, forns de la zona intermitja (clixé J. Thiriot).

- L'obrador de l'abric nord.

Només l'abric del nord ha estat excavat completament, per aquest fet no tractarem aquí de la cronologia relativa entre l'abric sud i la gruta situada immediatament al nord. La seva excavació ha resultat especialment difícil a causa de la igualtat existent entre el substrat geològic, els blocs de granit de rebliment posteriors a l'abandó, el rebliment procedent de l'erosió, els materials eventuals de construcció, la matèria primera treballada pels terrissers... En tots els casos, el component fonamental el constitueix el granit meteoritzat.

Les traces de varies grutes (o d'una gruta evolutiva) i de l'abric nord estan bastant ben marcades:

- La gruta es perllonga (o potser es tracta d'una altra gruta) vers el nord i després vers el nord-oest.
- Aquesta progressió cap a la cinglera potser va anar acompanyada de l'avanç dels forns CDA/99/Z primer, després CDA/99/V i finalment l'estructura 607 (vegeu planta) que comporta l'excavació progressiva de la pared de la gruta i dels forns corresponents: transformació consegüent de l'abric en una cova, el sòl de la qual s'instal·la sobre els estrats de demolició de la gruta i dels forns.

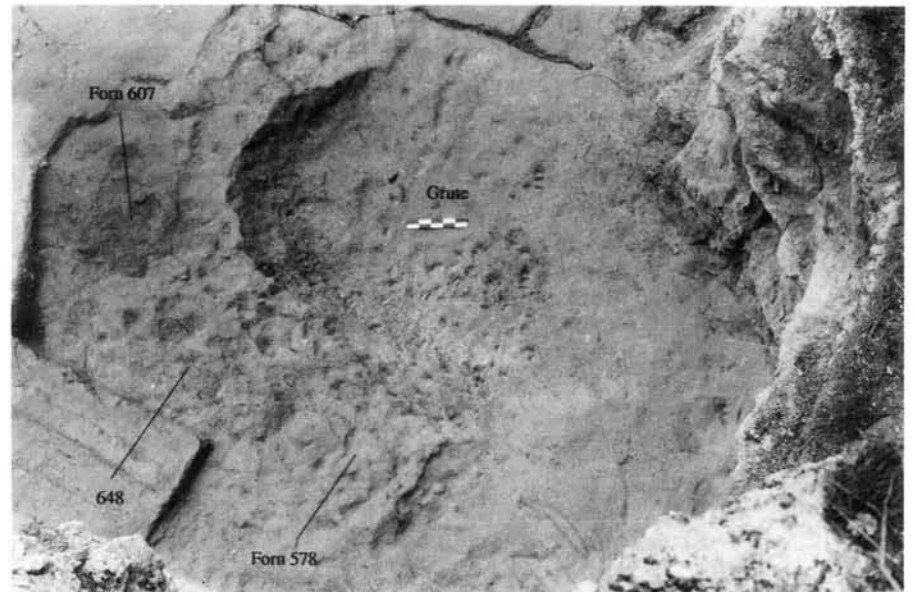


Foto 10. Traces, en acabar l'excavació, de la gruta i de dos forns anteriors a l'abric Nord (clixé J. Thiriot).

- Les traces de l'ocupació de l'abric nord, com a zona d'obrador, són tènues: pilons de terrossos d'argila granítica de diversos colors (d'orientació sud-oest/nord-est), amb la presència d'un percutor de quarsita, que poden correspondre al material en brut i a la seva manera de preparar-lo; una capa argilosa que podria, amb totes les reserves, indicar la posició d'una torneta; fragments de plaques d'esquists en els estrats d'ocupació corresponents a les plaques utilitzades sobre la base giratòria de la torneta...

- Els forns

El conjunt de forns s'exten al llarg de les tres terrasses, encara que el major nombre d'estructures es concentra a la plataforma intermèdia. Al principi de la intervenció sols es coneixia l'existència de sis forns (cinc a la plataforma intermèdia i un a la inferior), però posteriorment el desenvolupament de l'excavació ha fet sortir a la llum noves estructures, fins a documentar-ne al voltant d'una trentena. No obstant això, una gran part d'aquestes estructures han arribat fins



Foto 11. Vista del conjunt del forn CDA-99-H a l'alçada de la graella (clixé J.I. Padilla).

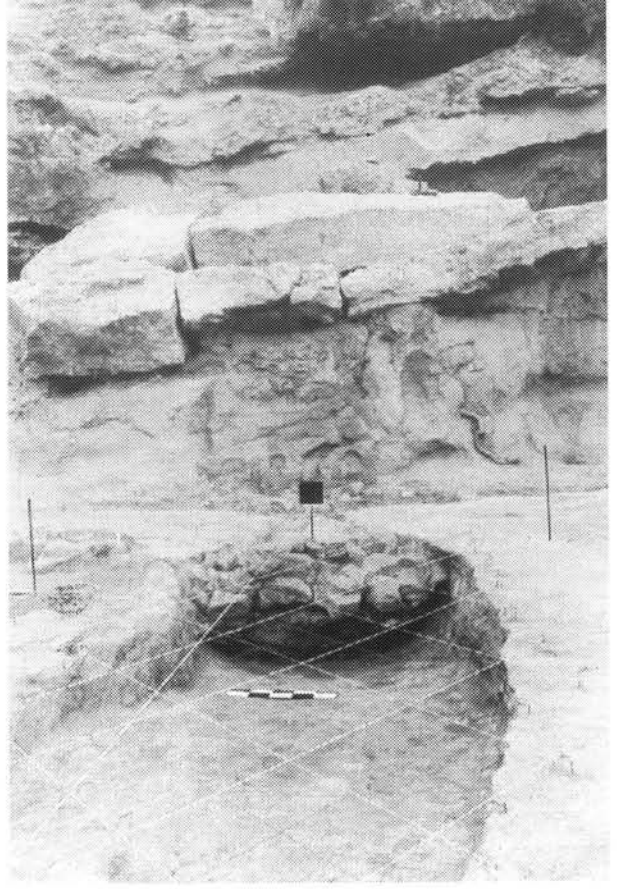


Foto 12. Detall de la fossa d'accés al forn CDA-99-A. Es pot observar el munt de pedres que tancaven la porta de la cambra de foc de l'estructura. (clixé J.I. Padilla).

a nosaltres en forma de testimonis que proporcionen escassa informació sobre la seva configuració i fase d'activitat.

Si bé en un primer moment es va suposar, segons la disposició de les primeres estructures conegudes (cas del forn CDA/99/H) que els forns tendien a ser excavats als límits dels abrics a fi d'aprofitar la seva coberta, l'excavació en extensió realitzada a partir de 1989 ha deixat clar que la majoria de les estructures es troben a l'exterior d'aquells. Aquesta circumstància s'ha de tenir present a l'hora de proposar una hipòtesis per a la resolució de les parts altes de les estructures.

Els de Cabrera es corresponen a un tipus molt freqüent de forn medieval. Es tracta d'una estructura circular que comprèn dos cossos o cambres sobrepesades i separades entre sí per una graella travessada per un nombre variable de xemeneies de secció allargada que generalment es dispo-

sen al voltant d'una xemeneia central, habitualment més gran i de forma circular; la ventilació del forn és, per tant, ascendent o de tiratge vertical. El cos inferior, o cambra de foc, així com la graella, es troben generalment excavades en el granit. Normalment s'aprofita la presència d'un horitzó altament meteoritzat d'aquesta roca que facilita el treball de l'excavació de l'estructura. D'altra banda l'alteració del granit (amb l'aparició de materials argilosos) permet que, després de les primeres coccions, l'estructura excavada adquireixi una certa consistència. Per la seva banda, el cos superior o cambra de cocció només ocasionalment es troba parcialment excavat (forn CDA/99/H), i en la major part dels casos degué estar completament construït potser amb peces d'argila semicuita de forma paral·lelepípeda, de les que s'han documentat diversos exemples al llarg de l'excavació. De totes maneres, sols disposem per ara de les parts excavades que es conserven, i encara parcialment, en alguns forns; en molt pocs casos, i amb

dubtosa exactitud, pot determinar-se la seva alçària (per exemple el forn CDA/99/H).

L'excavació d'aquests forns es va efectuar a nivells més o menys profunds a partir del pendent o talús que delimitaven les successives terrasses. Per això no és estrany advertir que, en la major part de les estructures, l'accés fins a la cambra de combustió es realitzi mitjançant una fossa de proporcions diverses, que generalment es disposa entorn a l'eix del pendent (per exemple CDA/99/U-R-Q-W-A). Aquestes fosses tendeixen a descendir lleugerament vers l'obertura de la cambra de foc com és el cas del forn CDA/99/A, i hi ha diversos exemples (CDA/99/A-F-T1) de la presència d'una petita cubeta prop de la boca d'accés a la cambra de foc. En altres ocasions la fossa es desenvolupa en una cota igual o lleugerament inferior, aquest és el cas de moltes de les reutilitzacions d'una estructura anterior com a fossa d'un nou forn (per exemple la utilització de

CDA/99/S com a fossa per a CDA/99/X o CDA/99/N com a fossa de CDA/99/F) o bé les estructures excavades més al límit del pendent accentuat (CDA/99/H-Q-R-U).

La major part dels forns tenen planta de forma el·líptica o circular i són de petites dimensions, amb una cambra de foc que oscil·la entre els 60 i 100 cm d'alçària, un diàmetre aproximat de 150 cm, una graella molt gruixuda (55-100 cm) i una cambra de cocció les dimensions de la qual, difícils de precisar en molts casos, podrien trobar-se entorn dels 130 cm d'alçària, essent generalment el diàmetre semblant al de la cambra inferior. Almenys en els quatre casos en què la graella dels forns ens ha estat conservada gairebé en la seva totalitat, aquesta presenta al nivell de la solera de la cambra de cocció varies perforacions, una central, de forma circular, i set o vuit xemeneies, més petites, de secció triangular o trapezoidal que es disposen radialment al voltant de l'orifici central.

Tot i que la major part de les estructures excavades corresponen a aquest model, també s'han documentat altres, clarament menys nombroses, les dimensions de les quals són superiors a la mitjana, amb un diàmetre proper als dos metres. Es tracta dels forns CDA/99/R2-G-T2-AC-X-V.

La presència d'aquests dos tipus de forns de dimensions diferents, i que semblen haver estat utilitzats simultàniament, suggereix diverses interpretacions. En qualsevol cas, i sense aprofundir de moment en elles, cal precisar que els problemes que planteja la construcció d'una d'aquestes grans estructures, en atenció als procediments tècnics habituals, apareixen fonamentalment en el moment de realitzar la construcció de la graella.

Així, els forns d'aquest tipus que s'han conservat millor (CDA/99/R2/T2/X) presenten altres tantes solucions diferents per a resoldre aquest problema.

CDA/99/R2: aquest forn, que es correspon a una ampliació i reutilització d'un espai ocupat per una altra estructura més antiga, va posseir una

graella construïda a base de peces semicuites unides amb argila (tovots), que formaven una successió d'arcs molt rebaixats. Aquests elements s'encastaven pels seus extrems en encaixos retallats a la roca, i es disposaven transversalment respecte a l'eix de la porta de la cambra de cocció. Una solució semblant també s'utilitza per a la restauració d'una part de la graella d'un forn (CDA/99/A) de petit diàmetre i graella excavada.

CDA/99/T2: també en aquest cas el forn substitueix a una altra estructura anterior (probablement també de grans dimensions i potser amb una solució per la graella semblant a la de CDA/99/R2). Pel que fa referència a l'estructura més moderna, la solució adoptada per a la construcció de la graella va consistir en la confecció d'un entramat de fustes i branques sobre el que es disposa una o diverses capes d'argila en les que es moldejen les xemeneies i que passarà a constituir, un cop cuita, la graella del forn.

L'excavació de l'estructura ha permès documentar l'enfonsament de la graella en plena cocció. Això va produir la caiguda a l'interior de la cambra de foc, de tota la càrrega que es procedia a coure juntament amb la graella. Així es van poder recuperar molts fragments de l'estructura (entre les que destaca una xemeneia sen-

cera moldejada en argila) que presentaven, en una de les seves cares, les empremtes del suport constructiu. Després d'aquest fracàs es colmata completament l'estructura. La peculiaritat d'aquest cas ha permès recuperar no solament fragments de la graella a la que feiem referència sino també un nombre important de fragments de ceràmica amb diferents graus de cocció.

CDA/99/X: El plantejament en aquest cas sembla basar-se en una solució mixta consistent en la combinació de dos elements desiguals: una cambra de foc i graella de petites dimensions a les que se superposa una cambra de cocció de dimensions molt superiors (amb un diàmetre que arriba a superar els dos metres).

És curiós que en cap d'aquests casos aparegui la solució més freqüent en altres exemples d'estructures de grans dimensions com ara el pilar central o el recolzament sobre una llengueta, habituals en altres llocs en un moment cronològic lleugerament més avançat. En qualsevol cas, la presència d'aquestes estructures amb una major capacitat volumètrica, que semblen funcionar al costat de forns més reduïts, suggereix no poques hipòtesis que s'hauran de contrastar amb la informació que proporcioni l'estudi de les produccions d'aquesta terrisseria.



Foto 13. Graella parcialment construïda amb peces de terra cuita al forn CDA-99-A. (clixé J.I. Padilla).



Foto 14. Vista del forn CDA-99-P amb la seva graella. En la part superior, forn CDA-99-Q. (clixé J.I. Padilla).

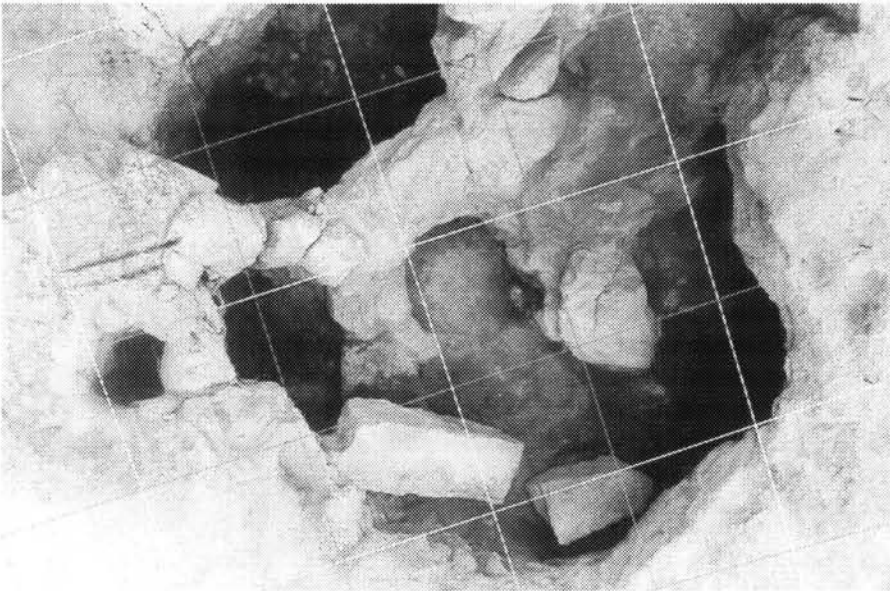


Foto 15. Detall de la graella de CDA-99-F. Es poden observar les nombroses reparacions que ha sofert la mateixa (clixé J.I. Padilla)

Pel que fa referència a les cambres de cocció d'aquestes estructures poc es pot dir. Així, el fet que la gran majoria dels forns hagin perdut total o parcialment les seves parts altes, a més dels moviments de terres que han afectat a la zona ens han impedit obtenir una informació precisa respecte a aquest element. Només disposem d'alguns retalls que les excavadores van deixar en els talls del camí (CDA/99/A-CDA/99/H-CDA/99/P). Aquests exemples poden ser ampliables per comparació al tipus habitual d'estructura de la plataforma intermitja que avala la hipòtesi de que almenys una part d'aquesta cambra es trobava excavada en el granit.

Al llarg de l'excavació dels aproximadament trenta forns conservats, no ha aparegut cap vestigi que permeti recolzar la idea de l'existència d'una coberta permanent per aquestes estructures. Tampoc s'ha documentat, i en aquest cas seria significatiu per negació, l'existència de cap porta d'enfornar oberta a nivell de les cambres de cocció.

Devant d'aquesta situació ens decantem a considerar que el més probable fos que la cambra de cocció no tingués cap coberta permanent. Aquest fet no presenta cap problema tècnic per a una cocció en atmosfera reductora, i molt menys per a una cocció

oxidant. Aquesta solució està documentada etnoarqueològicament en el taller de ceràmica grisa de Llamas de Mouro (Astúries). Aquí les peces s'introdueixen per la part superior de la cambra de cocció, sense que hi hagi una porta específica a tal fi. D'altra banda, el tancament del forn es realitza mitjançant retalls quadrats d'herba i arrels arrencats dels prats circumdants. Aquests retalls es disposen directament damunt la càrrega i, per sobre, el tancament es completa paulativament amb capes successives de terres cendroses a fi de clausurar perfectament el forn en el moment adequat de la cocció. Per altra banda, tècniques semblants estan documentades en forns a l'aire lliure de Portugal³⁵.

Tot i que aquest fet no sigui una prova formal, ni tinguem cap element arqueològic en el jaciment que ho ratifiqui sembla que una solució semblant hagi pogut ser utilitzada en el cas de Cabrera.

L'excavació en extensió del jaciment va posar al descobert unes sèries de fosses i forns superposats que testimonien una ocupació llarga i complexa del lloc. És possible documentar a través d'aquest fenomen una seqüència física indiscutible, que permet clarificar les relacions estratigràfiques entre els successius testars, així com també fixar una cronologia relativa entre les diferents estructures d'una mateixa sèrie. S'han pogut documentar almenys dues alineacions de forns i un conjunt d'estructures que s'impliquen successivament.

Aquesta disposició en filera és deguda al fet que, després de la inutilització d'un forn, la cavitat resultant es converteix en la fossa d'accés a una nova estructura construïda seguint la mateixa línia en l'eix del pendent. Aquesta operació, repetida successivament, genera l'aliniació d'estructures, cadascuna de les quals és segellada per un estrat generat en la construcció de la següent. Així, per exemple, el que coneixem com a fossa de CDA/99/F està constituïda per l'amortització de, com a mínim, dues estructures successivament més antigues (CDA/99/N i CDA/99/W).

Aquesta successió d'estructures plan-



Foto 16. Porta d'accés al forn CDA-99-F. En primer terme restes del forn CDA-99-N (clicxé J.I. Padilla).

teja el problema de la seva degradació i la dificultat d'instal·lació. Així, l'excavació ha demostrat clarament que molts forns van ser abandonats en el transcurs de la seva excavació o construcció (CDA/99/AD-u.e 610-u.e 611 - forn 601). Aquest fet mostra les dificultats d'implantació en un substrat molt fisurat i degradat, que no era propici tot i ser, sens dubte, molt fàcil d'excavar. És possible que aquesta mala qualitat sigui la responsable de la gran fragilitat dels forns la durada de la utilització dels quals degué ser molt limitada.

Per altra banda, el fet de que les estructures tinguin, generalment, la graella excavada en el granit meteoritzat fa que aquesta tingui una consistència precària tot i que les successives coccions hagin endurit la seva superfície. Observem com, en algun cas, les parts altes de la cambra de foc i, en especial, la graella, s'han vist seriosament afectades per l'acció directa de les flames, i s'ha produït la fractura i caiguda gradual de parts de l'estructura. Aquest fenomen s'amplia per efecte de les successives neteges que es realitzen a la cambra per extreure'n les cendres i carbons abans d'una nova coccio, donat el reduït espai de que es disposa. Aquest tipus de neteja són habituals en la major part de les estratigrafies de la fase d'utilització dels forns excavats.

Per tot això no és estrany comprovar la presència de reiterades reparacions. El forn CDA/99/F és, probablement el millor exemple d'aquesta pràctica, ja que s'hi observen nombroses formes de reparació en un intent de sostenir les escasses restes de la graella i perllongar la vida de l'estructura. Les reparacions documentades van des de la utilització de fragments de granit amb argila fins a l'aplicació d'emplastres i plaques d'argila. És ben significativa la comprovació que les últimes coccions d'aquest forn degueren realitzar-se amb una graella composta per dos blocs de travertí que solucionaven l'absència de la major part de la soleira. Reparacions semblants s'han documentat en el forn CDA/99/A del que ja s'ha parlat anteriorment.

La gran densitat de restes i les alineacions de forns permeten plantejar algunes seqüències cronològiques de diversos grups de forns, fins a sèries de 4 ó 5 estructures. El problema es planteja a l'hora de relacionar unitats de diverses sèries. Una proposta inicial de les possibles relacions i seqüències cronològiques es pot veure en els diagrames de relacions. Les hipòtesis de treball permeten establir fins a sis nivells de relació:

L, H i L, K, AA, AC, AD

S, X, Y, M, T, amb, potser, Y, AC i M,

AD

P, W, N, F amb, potser, N, T

G, F i G, A

B, C i D, C

U, J, 607, 578

Un plantejament més acurat d'aquesta disposició i fases cronològiques es realitzarà a partir del moment que es tingui la informació que aportí l'estudi dels materials procedents dels grans testers. Aquesta informació resulta imprescindible a l'hora de determinar moltes de les relacions estratigràfiques a tenor de les alteracions que han patit els estrats arqueològics en superfície.

D'altra banda s'ha detectat la presència d'altres forns en el tall de la carretera que porta al Castell de Cabrera. Aquest fet permet confirmar que l'ocupació artesanal va afectar a tota la zona situada entre l'excavació i el centre castral. Així, doncs, hom podria doblar la xifra de forns probables en aquesta zona, la qual cosa, desgraciadament, no permet indicar una durada precisa per aquest grup o una més o menys gran capacitat de producció.

HIPÒTESIS D'EVOLUCIÓ I SEQÜÈNCIES CRONOLÒGIQUES

- Diferents esquemes de desplaçament dels forns.

Per ara, només podem avançar algunes hipòtesis a l'espera d'un millor estudi dels criteris d'evolució. S'han documentat algunes sèries de forns que es desenvolupen, sens dubte, seguint una línia de més gran pendent. Té una lògica la seva implantació en sèrie o en paral·lel en aquest terreny en pendent, o bé no hi ha uns criteris d'organització distingibles ?

- Evolució forn/gruta i després abric.

Constatada en diferents casos, la successió gruta/abric lligada a la implantació dels darrers forns de cada sèrie fa entreveure una certa lògica en l'ocupació dels sòls:

- Utilització del terreny en pendent per l'excavació dels forns.
- Aprofundiment artificial de la gruta, darrera del front del precipici.
- Quan la totalitat de l'espai ha estat utilitzat pels forns successius i els darrers han tallat la pared de la gruta fins al punt de fer-la desaparèixer, l'espai esdevingut aproximadament pla, es transforma en abric/taller. A partir d'aquí es desenvolupa un pla de treball/extracció i superfície d'assecamment que utilitza la zona dels forns abandonats que prèviament ha estat arranjada i terraplenada amb rebliments recolzats sobre petits murs de pedra (per exemple el que hi ha davant dels forns CDA/99/J i CDA/99/V).

- Enfonsament de l'abric.

Al final d'aquesta cadena, on es tro-

ben els forns del taller en activitat ? No tenim cap indicati aparent per definir aquest lloc de proximitat si és que existeix.

- Desplaçament dels tallers per tota la zona. Lògic o no?

La datació de les diferents sèries de forns sens dubte ens ho indicarà i ens permetrà de proposar una lògica, si n'hi ha, en el desplaçament del taller.

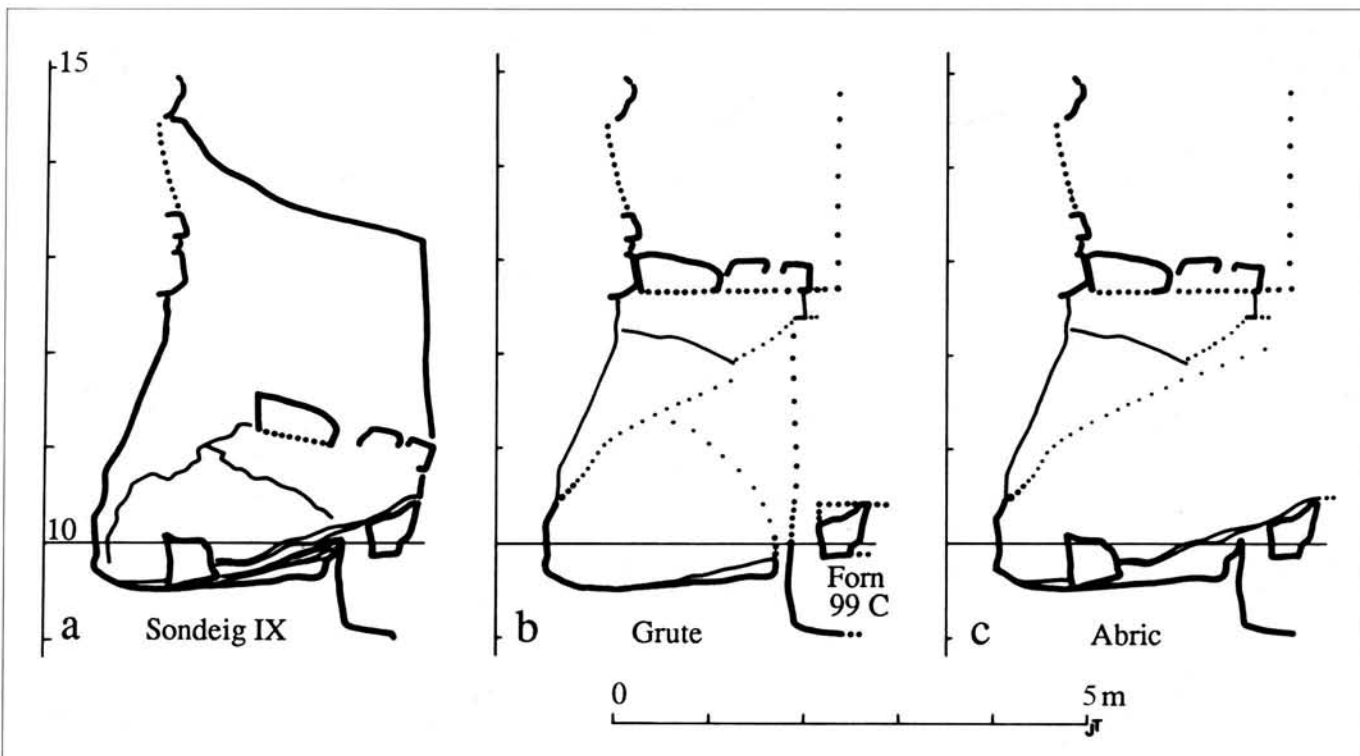
En aquest relleu accentuat al peu del precipici que bordeja la plana superior, els plans horitzontals van ser creats artificialment per retalls/abandó de forns successius i per l'evolució gruta/abric. Aquests espais útils estan, per tant, restringits en llargada. Els terrissers, sens dubte constrenyits a utilitzar aquest tipus d'espai, s'han hagut de desplaçar al peu del precipici de travertí. I ho han fet progressant del sud vers el nord (allunyant-se del castell a partir de la rasa que tanca l'espoló) o a partir d'un lloc de pas privilegiat (fractura en el precipici de travertí) i progressió vers el sud i vers el nord a partir d'aquest punt ?.

Una millor definició dels criteris

d'evolució permetrà, sens dubte, respondre a les qüestions que ara queden en suspens.

Els treballs realitzats fins ara han pres com a objectiu l'estudi d'una àrea artesanal ben precisa, amb la finalitat de conèixer la seva organització i característiques. Els resultats obtinguts en aquests treballs permeten assegurar que ens trobem davant un jaciment excepcional, tenint en compte que de moment no s'han localitzat a Catalunya altres centres artesanals amb una entitat comparable.

L'excavació de Cabrera d'Anoia està proporcionant dades molt significatives pel que fa a l'organització de la terrisseria en la fase final de la seva activitat. Per primera vegada documentem en un centre productor català les restes corresponents al taller o obrador. Aquesta terrisseria és un centre artesanal dedicat exclusivament a la producció de ceràmiques grises, en relació amb un petit assentament alt-medieval. La superposició d'estructures i la seva densitat ens revela una llarga activitat, que s'emmarca amb probabilitat entre finals del segle XI i el segle XIII⁹⁶.



Làmina 4. Secció del sondeig IX i assaig de restitució de la gruta i l'abric. Dibuix J. Thiriot.

Cronologia

En l'estat actual de la recerca i en l'espai restringit d'aquest article és difícil i prematur desenvolupar tota l'argumentació a propòsit de la durada d'aquest taller. L'estudi de la ceràmica, només acabat pel que fa a la zona nord mostra una evolució poc remarcable en el temps. Caldrà completar l'estudi del material de la zona sud per poder intentar la realització d'estudis comparatius (tant tipològics com arqueomètrics) amb les ceràmiques documentades en els centres d'utilització amb la qual cosa es podrà iniciar una primera aproximació a la datació de la ceràmica.

Pel que fa als mètodes de datació absoluta, en aquest moment només disposem d'alguns resultats dels anàlisis per carboni-14 dels carbons recuperats en els forns (vegeu quadre).

Així doncs, i només a partir dels resultats del carboni-14 s'observa que el període d'activitat humana a la zona (tot i que no necessàriament terrissera almenys en els primers temps) és molt llarg: des del segle IX fins al XV (quadre 1). Noves sèries de datacions per carboni-14 i sobretot per arqueomagnetisme referides als forns de la zona sud precisaran millor les cronologies relatives dels diferents grups de forns i l'evolució general del jaciment³⁷. En tot cas la impressió general és que el període de ple funcionament del taller, almenys en la fase que coneixem, caldria situar-lo a partir de la segona meitat del segle XII i a tot el llarg del XIII, tot i que

no es pot descartar una perduració de caràcter arcaïtzant durant una part del segle XIV.

6. LA PRODUCCIÓ CERÀMICA

El que exposarem aquí és només una primera aproximació al tema ja que aquesta tipologia està establerta només a partir de les ceràmiques recollides a la zona nord i caracteritza el material aparegut en el reblliment d'un sol forn (producció i abandó), així com el de nombrosos forns i fosses abortats, d'un voluminós tester d'abandó d'una part de la zona, i finalment dels diferents estrats d'ocupació dels abrics. Per tant, aquesta tipologia no pot ser forçosament generalitzable al conjunt del jaciment.

La observació visual dels fragments ha revelat l'existència d'una sola pasta grisa, farcida d'inclusions blanques de diversos tamanys (quars i potser punts de calç) i cuita en atmosfera reductora. Aquesta pasta caracteritza tant la vaixela de cuina com els atuellers per a contenir líquids.

La factura dels atuellers fa referència a dues tècniques conjuntes, el modelatge a "rotllo" i la utilització de la torneta com ho proven diverses marques sobre les ceràmiques (marca de les juntures entre dos rotllos, traces d'ungles o d'empremtes digitals o, finalment, fines estries concèntriques sobre la part superior dels pots).

La utilització de la torneta no constitueix una originalitat específica d'aquest taller. Aquesta tècnica és, efectivament, ben coneguda en el nord-est peninsular entre els segles XI i XII i continua encara en època contemporània, a Espanya mateix, a la regió de Zamora, i en altres països, sobretot del nord d'Àfrica (Marroc).

L'únic tractament superficial que s'ha pogut identificar consisteix en l'allisat sistemàtic de la part inferior de la panxa, produint, a nivell del diàmetre màxim de la peça, una mena de carena de límits sinuosos. Aquesta particularitat no és el resultat de cap intenció estètica sino que mostra fins a quin punt els terrissers intentaven augmentar la solidesa dels atuellers de cuina. Aquesta prioritat, relacionada més amb els imperatius funcionals que amb l'aspecte estètic de les ceràmiques es verifica sobre el conjunt dels objectes recollits (en les peces de pasta grollera no hi ha cap altre tractament de la superfície que l'allisat funcional, sense tant sols esborrar-se les marques deixades pel procés de fabricació de les peces).

En el si de la massa documental recollida en aquesta zona nord (140.000 fragments) només un 10% (peces amb forma i decoracions) han aportat informacions utilitzables en l'estudi tipològic.

En aquest conjunt només apareixen tres sèries d'objectes:

- Pots globulars proveïts o no de nanses o bec.
- Formes obertes.
- Tapadores planes.

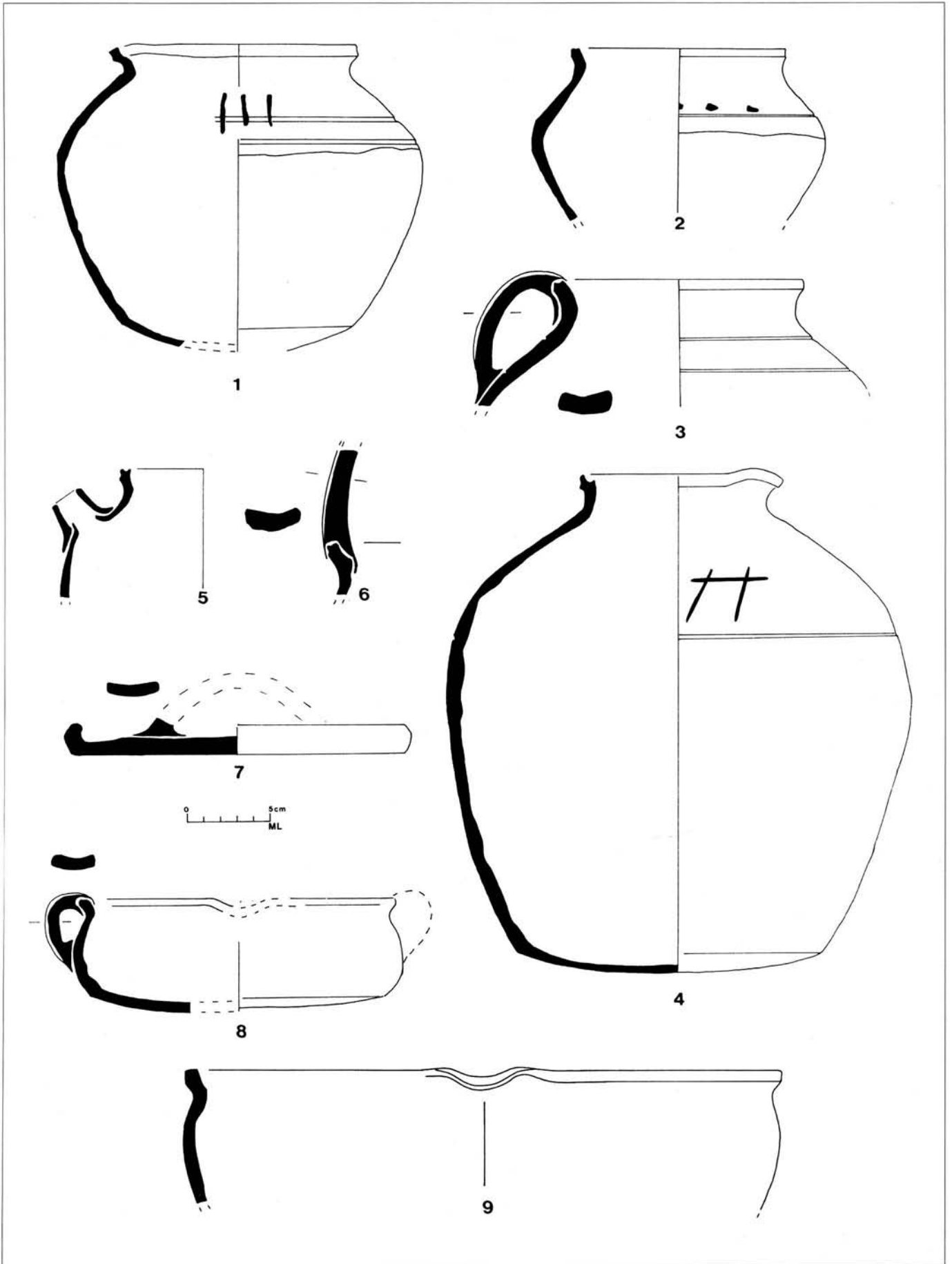
Pots globulars

Són el tipus predominant ja que la seva freqüència arriba, segons les estructures, a percentatges que van d'un 97,5% a un 99,6% del total dels recipients (és a dir, pots globulars i formes obertes).

Dins d'aquest grup podem diferenciar diversos tipus, en proporcions

Mostra	u.e.	Anàlisi	Datació (94%)
Forn A	470	LY 5490	1308-1434
Forn J	639	LY 5491	1057-1262
Abric N	654	LY 5492	1281-1400
Sond. IX	688	LY 5493	662-1127

Quadre 1. Primers resultats dels anàlisis de Carboni-14 (Laboratori de J. Evin, Lyon). Les radiodacions presentades estan calibrades, la data real dels carbons està compresa a un 94% de l'espai de temps indicat. Les quatre mostres són utilitzables. La radio-datació sobre el sondeig IX, pot ser reduïda al període segle IX-mitjans X (amb una probabilitat menor que la de les altres mostres, però acceptable), i serà objecte d'una anàlisi més detallat posteriorment.



Làmina 5. Principals formes ceràmiques documentades en la zona nord del taller (Dibuix M. Leenhardt). La reducció de la làmina de ceràmiques ha estat feta pel servei de reprografia del *Service Régional de l'Archéologie de Provence-Alpes-Côte d'Azur* (J. Prodhomme-C. Hussy).

diverses:

- Pots globulars de mides variables sense nanses ni bec (Làm. 5: 1, 2).
- Grans gerres amb el bec pinsat i sense nanses (Làm. 5: 4).
- Gerres amb broc tubular (Làm. 5: 5).
- Pots amb el bec pinsat
- Pots amb nanses de cinta (Làm. 5: 3)
- Pots amb nansa de subjecció vertical (panera), dels que només hi ha un exemple (Làm. 5: 6).

Totes aquestes ceràmiques es caracteritzen per una panxa globular i un llarg fons abombat. Les vores tenen perfils simples: hi ha moltes variants, però cap no es pot relacionar de manera preferencial a un o altre dels tipus. És encara massa aviat per interpretar la significació d'aquestes variants: podem constatar amb seguretat que el reblliment del forn CDA/99/J (el més antic de la zona) conté exclusivament les vores dels dos primers tipus, i que el gran tester d'abandó (u.e. 584), els estrats d'ocupació i abandó dels abrics (de datació més recent) revelen la presència, al costat d'aquests dos tipus majoritaris, de les altres variants (1,2 i 4) sense que hi hagi modificació en la freqüència ja es tracti d'estrats d'ocupació o abandó.

Però aquestes freqüències són massa febles com per a ser considerades elements de datació fiables. Deixant de banda el tipus 5, ben diferenciat, la seva presència o la seva absència segons els sectors pot molt ben ser resultat de la fantasia dels terrissers o d'una manca d'habilitat en la tècnica de confecció. Només l'estudi tipològic dels estrats de producció dels forns de la zona sud en la que la situació estratigràfica prova una successió cronològica, permetrà afirmar si aquestes variants s'han de posar en relació amb la llarga durada de la vida del taller.

La identificació del nombre exacte de gerres i de pots amb nansa esdevé problemàtica en raó a l'extrema fragmentació del material. De tota



Foto 17. Petita olleta amb nansa (clixé J.I. Padilla).



Foto 18. Olla globular i tapadora amb nansa del tipus cinta. (clixé J.I. Padilla).

manera els recomptes realitzats han mostrat que els fragments de nanses i becs pinsats o brocs tubulars són a tot arreu molt marginals en relació amb el conjunt de les ceràmiques (tenen una proporció igual o inferior a un 0,1%). Si hom considera, d'altra banda, el nombre màxim de pots globulars s'observa que els atuells amb bec pinsat són rars (un 1,2% del total) i que la proporció de les ceràmiques amb broc tubular és encara menor (a penes un 0,7 %). D'altra banda, el total dels fragments de nansa arriben a un 1,5 %, o sigui, una proporció semblant a la del conjunt de fragments dels dos tipus. Tot això només ens forneix una imatge molt aproxi-

mativa del nombre de contenidors de líquids, però prova sense equívocs la seva raresa en el conjunt de la producció (només un 1%) i demostren el caràcter completament majoritari de les ceràmiques sense nansa ni bec.

Les decoracions incises poden figurar sobre aquests pots i gerres: es tracta de grups de ratlles, punts o incisions, de cercles i de motius ondulats (Làmina 5: 1, 2 i 4).

En el moment actual les variacions de proporció d'aquests tipus segons les estructures i estrats són mínimes i no semblen pas estar en relació amb cap evolució cronològica: en efecte,



Foto 19. Olla amb decoracions circulars incises. (clixé J.I. Padilla)

diverses (cassoles, bacins, cossis...). Aquests tipus no estan mai decorats.

Excepcionals en relació amb el conjunt de les ceràmiques (0,1%), aquestes formes obertes representen generalment entre un 1% i un 2% del nombre màxim de recipients. Aquest percentatge varia segons les estructures i els estrats, però mai suficientment com per atribuir-ho a una evolució cronològica.

L'observació dels diferents tipus de recipients i de les seves freqüències en les estructures i estrats que, després de les primeres anàlisis de Carboni-14, poden esglaonar-se com a màxim entre mitjans segle XI i el segle XIV no suggereix pas, per ara, una evolució tipològica clara.

Aquesta s'haurà de corregir i precisar quan el conjunt de material de la zona sud estarà estudiat.

CONCLUSIONS

La recerca, realitzada sobre una àrea limitada, ha permès reconèixer (malgrat les dificultats de la intervenció i la interpretació degudes a la naturalesa molt tènue dels vestigis) l'organització i les característiques d'aquest jaciment excepcional que actualment és l'únic centre productor català estudiat en el seu conjunt.

Aquest taller medieval, especialitzat en la ceràmica grisa modelada amb torneta, està relacionat amb un àmbit molt complex d'hàbitat semi-troglobí d'origen antic (Alta Edat Mitja) situat sota un *castrum* documentat històricament. La topografia del terreny no és gaire favorable per al desenvolupament d'activitats agrícoles, per la qual cosa és possible que el poder senyorial hagi tingut un pa-

per actiu en el desenvolupament d'una activitat artesanal complementària mercè a l'existència d'un substrat natural propici a les excavacions (forns, grutes, abrics) i sobretot ric en matèries primeres (de fet existeix aquest mateix tipus d'artesanat en les zones properes de Capellades i Piera). Igual que passa en molts altres llocs, devia tractar-se d'una activitat estacional, donats els condicionaments climàtics d'aquest rera-país muntanyenc³⁸.

L'excavació d'un taller en una zona muntanyosa, amb una adaptació al relleu accentuat i la utilització de la gruta/abric ha permès traçar les grans línies d'un model nou d'implantació medieval en contraposició a la instal·lació sobre terreny pla i obert, de més fàcil expansió (és el cas de Saint-Victor-des-Oules); esquema que serà fàcil de reconèixer en altres jaciments ja estudiats: Dieulefit (H. Amouric), Bédoin... Esperant les darreres datacions per Carboni-14, cal assenyalar el caràcter provisional dels esquemes avançats per l'evolució general del lloc; en tot cas, la successió forn, gruta, abric sembla segura. La densitat de les instal·lacions ens parla d'una llarga continuïtat que podria igualment estar lligada a tot un grup d'artesans que desenvolupen el seu treball en aquest espai reduït i escarpat. És difícil, de tota manera assegurar aquesta hipòtesi només amb l'estudi dels vestigis i el material ja que l'excavació ha estat força restringida i les produccions presenten unes variacions molt limitades. Tot i que les tecnologies emprades semblen arcaïques, això no impideix l'impacte econòmic d'aquest artesanat sobre una extensa regió que encara no s'ha pogut definir.

El caràcter rudimentari de les pràctiques i de les instal·lacions que hi estan relacionades no indica forçosament una degeneració de les tècniques ni tant sols en presència de facies particularment rústiques d'alguns testers. Aquest caràcter rudimentari semblaria més aviat una conseqüència de la gran estabilitat d'una manera de fer local poc permeable a les innovacions contemporànies. El fet que es tracti d'una producció arcaica estretament lligada a la inèrcia

els pots sense nansa dominen arreu; i la presència de pots amb nansa o gerres amb broc tubular, sempre rar, ja s'ha dit, s'ha documentat tant en els estrats de producció del forn CDA/99/J com en els estrats d'ocupació i abandó dels abrics que, després de les primeres datacions per Carboni-14, sabem que tenen una cronologia més recent. El mateix passa a les gerres amb el bec pinsat, de les que només s'han pogut identificar dos exemplars: l'un a paregut en el forn CDA/99/J (estrat de producció) i l'altre en un tester que li és posterior.

Formes obertes

Aquest tipus (Làrn. 5: 8 i 9) agrupa també diversos tipus diferenciats per les seves dimensions (diàmetre de boca i alçada): petites copetes, cassoles amb nanses i bec pinsat i amb funcionalitat clarament culinària (Làrn. 5: 8), i altres formes més amples (Làrn. 5: 9) i altes amb funcionalitats

d'una demanda ben assentada en el territori, no vol dir que aquestes ceràmiques no hagin estat exportades més enllà de la regió rural propera (conca d'Òdena, Anoia, Penedés) fins i tot en un moment relativament tardà ja que la demanda ha pogut restar molt tradicional, sense ignorar, de tota manera, els nous productes d'aquesta època. Es tractaria d'un tipus de demanda semblant a la que actualment continua existint de cantirs de ceràmica negra en el món rural i fins i tot en el sector de la construcció.

La superposició i la densitat de les estructures revelen una llarga activitat que es desenvolupa almenys des de finals segle XI (o potser del s. IX) a un període, encara per precisar, que va més enllà de finals segle XIII. Les primeres radiodatacions indiquen una seqüència considerablement més llarga que la que es preveia de bon

començament. L'excavació i l'estudi de les produccions (zona nord) no aporten malauradament cap criteri absolut en aquest terreny. No és l'aspecte arcaïtzant el que pot ser una prova d'antiguitat, també cal tenir en compte el fet que a cap indret de Catalunya no es troben aquest tipus de productes en un moment tant tardà, i quan a tot arreu les ceràmiques han evolucionat clarament. Des de fa poc coneixem un exemple invers a Marsella on s'ha descobert un taller amb una producció molt precoç de ceràmiques fins aquell moment desconegudes a Provence³⁹. Només les futures radiodatacions permetran precisar el període d'activitat de la zona estudiada.

Aquesta recerca cooperativa, tot i les dificultats que acompanyen a aquest tipus de col.laboracions, ha permès, confrontant les nostres visions del

conjunt, obtenir una imatge sens dubte força honesta d'aquesta terrisseria, esdevinguda important a mida que avançaven els treballs. L'estudi s'haurà de continuar en les zones encara preservades. La recerca sistemàtica de la difusió dels productes faran conèixer l'àrea d'influència d'aquest taller. El conjunt s'hauria igualment de confrontar amb noves descobertes de tallers medievals catalans.

Voldriem agrair a l'ajuntament Cabrera d'Anoia la seva col.laboració en el desenvolupament de l'excavació. També, i molt especialment a l'ajuntament i poble de Vallbona d'Anoia, que ens han acollit durant tots aquests anys, i que ens han donat un suport permanent, sense el qual hagues estat molt difícil la realització del nostre treball.

BIBLIOGRAFIA

LEENHARDT, M-PADILLA, J.I.-THIRIOT, J.: Organisation spatiale de l'atelier de potiers de Cabrera d'Anoia (Catalogne). a: *Vème Colloque International sur la céramique médiévale en Méditerranée Occidentale*, Rabat 11-17 novembre 1991. (en premsa).

LOPEZ, A. y NIETO, F. J.: Hornos de cerámica gris medieval en el Castell de Cabrera d'Anoia. A *Informació Arqueològica*, 30 (maig-agost de 1979), 154-161.

PADILLA LAPUENTE, J.I.: La terrisseria alt-medieval de Cabrera d'Anoia. A *Tribuna d'Arqueologia*, 1988-1989, Barcelona (1989), p. 29-39.

NOTES

¹ Ingénieur d'études, LAMM - ERA 6, CNRS, Aix-en-Provence.

² Professor titular d'Història Medieval. Universitat de Barcelona.

³ Chargé de Recherche, LAMM - ERA 6, CNRS, Aix-en-Provence.

⁴ Llicenciat en Història Medieval. Universitat de Barcelona.

⁵ AVINYÓ, J.: *Monografia històrica del castell de Cabrera i poble de Vallbona en el Panadés*. Igualada, 1909. Reimpresió, 1983. p. 18.

LÓPEZ, A. NIETO, F. J.: Hornos de cerámica gris medieval en el Castell de Cabrera d'Anoia. A *Informació arqueològica*, núm. 30 (maig-agost 1979), p. 161.

BONNASSIE, P.: *Catalunya mil anys enrera*. Barcelona, 1981. t. II, 124, nota.

⁶ Liber Feodorum Maior, doc. núm. 324.

⁷ Liber Feodorum Maior, doc. 324.

⁸ Liber Feodorum Maior, doc. 333, t.I, 355-356

⁹ Liber Feodorum Maior, doc. núm. 325, vol I p. 346.

¹⁰ Liber Feodorum Maior, doc. 334. vol I, p. 356.

¹¹ Liber Feodorum Maior, doc. núm. 335. vol. I, p. 356.

¹² Liber Feodorum Maior, doc. núm. 336, vol. I, p. 357-358.

¹³ Liber Feodorum Maior, doc. núm. 341. vol. I pp. 366-367.

¹⁴ AVINYÓ, J.: *Op. cit. supra*.

¹⁵ Les referències geològiques que segueixen queden avalades fonamentalment per les descripcions de la fulla d'Igualada (E: 1:50000) del *Mapa Geològic de España*, editat pel I.G.M.E., Madrid, 1975.

¹⁶ Carbonat de calci fixat sobre elements vegetals en medi humit. En aquest cas es tracta d'una formació quaternària de tipus lacustre lligada a la desembocadura oberta en la cordillera pre-litoral. Aquesta formació de traverti continua encara avui en evolució en la població veïna de Capellades. (GARCÍA RODRÍGO, B.: El valle del Anoia. *Mem. y Com. Inst. Geol. Dip. Prov. Barcelona*, XVI (1956). pp. 45-80.

¹⁷ ROMANÍ, A.: Paleoetnologia de la comarca de Capellades. A *Butlletí del Centre Excursionista de Catalunya*, 1917, pp. 197-206.

¹⁸ RIU, M.-SÁNCHEZ PACHECO, T.: *Taller de cerámica medieval de Cabrera d'Anoia, destruïda en 1974 por la urbanización "Castell de Cabrera"*. Informe inèdit, presentat el 4 d'abril de 1974 i dirigit a la Junta de Museus de Barcelona.

¹⁹ Els resultats de tots aquells treballs aparegueren publicats l'any 1979 i constitueixen una primera aproximació al jaciment i a la producció d'aquesta terrisseria (LÓPEZ, A.- NIETO, F.J.: *Op. cit. supra*).

²⁰ Així, ja l'any 1976 es van publicar els primers dibuixos de ceràmica de Cabrera a RIU, M.: Algunes formes completes de la ceràmica gris catalana (siglos XII-XIII). A *Atti del Colloquio Internazionale di Archeologia Medievale*. Palermo-Erice, 20-22 setembre 1974.

²¹ PADILLA LAPUENTE, J.I. (1984): Contribución al estudio de las cerámicas grises catalanas de época medieval: el taller, hornos y producción de Casampons (Berga). A *Ceràmica grisa i terrissa popular de la Catalunya Medieval*, Acta Mediaevalia, Anex 2 (1984), pp. 99-143.

²² RIU, M. (1972): El taller de ceràmica medieval de Santa Creu d'Ollers. A *Boletín Arqueológico* (Tarragona), IV, núms. 113-120 (1971-1972), pp. 253-268.

²³ Les circumstàncies derivades de la situació legal de la propietat dels terrenys en els que se situava el jaciment havien impossibilitat el plantejament d'una actuació arqueològica completa sobre el taller.

²⁴ A realitzar per M. Jordà de l'Institut de Géographie, Université d'Aix-en-Provence.

²⁵ S'està duent a terme per part de A. Durand del Laboratoire de Paléobotanique de Montpellier.

²⁶ Iniciat per Carme Cubero, del Servei de Gestió i Evolució del Paisatge, Universitat de Barcelona.

²⁷ A aquest nivell s'han realitzat ja alguns treballs d'anàlisi per part de l'equip de la Universitat de Barcelona dirigit pel Dr. M. Vendrell.

²⁸ Aquests anàlisis es duren a terme per Ph. Lanos del Laboratoire d'Archéométrie de l'Université de Rennes I. La corva del camp magnètic definida per a França (París) no és pot utilitzar per a la datació arqueomagnètica a Espanya. Està en curs un projecte e recerca específica per la Península Ibèrica (*Ateliers de potiers médiévaux dans la Péninsule Ibérique et leur datation de laboratoire*) facilitarà les

confrontacions de resultats entre els arqueòlegs, i permetrà desenvolupar la datació de laboratori (sobretot radiocarboni i arqueomagnetisme) establint la corva CMT per la Península.

²⁹ En aquest àmbit s'ha comptat amb l'ajut del Sr. Miquel Bosch, responsable de l'Escola de Ceràmica de Girona, el qual ens ha posat en contacte amb els darrers terrissers que encara treballen la ceràmica grisa a Catalunya: Sr. Cornellà, de La Bisbal; Sr. Bonadona, de Quart; i Sr. Font, de Verdú. D'altra banda també ens va donar a conèixer els tallers de la regió de Zamora que tant d'interès han tingut en el nostre treball.

³⁰ Pel que fa a la metodologia per a l'excavació de forns cal tenir molt en compte les consideracions exposades en un col.loqui realitzat a la Casa de Velázquez de Madrid, el gener de 1987 i publicat el 1990: *Fours de potiers et "testares" médiévaux en Méditerranée occidentale*.- Colloque de la Casa de Velázquez (Madrid, 8-10 de gener de 1987). Madrid, Publications de la Casa de Velázquez, 1990. (Série Archéologie, XIII).

³¹ Per extreure el reblliments granítics i trencar els grans blocs (alguns de més 10 m³) que cobrien tota la zona es va recórrer a una petita excavadora de cadenes que es va haver d'obrir pas fins al lloc d'excavació construint un estret passadís sobre un desnivell de 10 m respecte a la terrassa intermitja. Cal agrair a l'empresa Excavaciones Torres d'Igualada l'acceptació del risc que suposava una intervenció d'aquestes característiques.

³² Hem d'expressar aquí el nostre agraïment als responsables del Museu Comarcal de l'Anoia, encapçalats pel seu director, Jordi Enrich i Hoja, que han estat en tot moment sensibles al greu problema logístic que representava per a nosaltres el moviment d'una tant gran quantitat de material.

³³ L'etnoarqueologia és especialment útil si es té la sort de poder visitar les terrisseries actuals

que són encara comparables amb les antigues. Així per exemple les que es documenten a la regió de Zamora: en la part del darrera de la vivenda, en una mena de pati que s'obre al carrer, un rocalfis en pendent serveix d'obrador a una vella terrissera que produeix aquí forns de pa. Al mateix temps i en un altre espai proper, la mateixa persona fa els càntirs en una torneta. Tant en un àmbit com el l'altre els vestigis deixats per aquestes activitat es limiten a alguns residus d'argila caiguts per terra.

³⁴ Cf. THIRIOT, J.: *Les ateliers médiévaux de poterie grise en Uzège et dans le Bas-Rhône. Premières recherches de terrain*. Paris, 1986 (Documents d'Archéologie Française, 7).

³⁵ THIRIOT, J - CHILRA-ABRAÇOS, H.- MENDS OLIVEIRA DIOGO, J.: *A Olaria negra em Portugal, ontem e hoje: urgência no seu estudo*. *Arqueologia Medieval, (Campo Arqueológico de Mértola)*. Edições Afrontamentos, Porto), 1 (1992), p. 179-188.

³⁶ Es tracta del moment de plena activitat del taller. Les datacions per C14 permeten establir una banda més ampla d'ocupació de l'àrea, que aniria des del segle IX fins el XV, i que caldrà confirmar en el futur amb altres sistemes de datació i nous anàlisis de radio-carboni.

³⁷ Està previst realitzar durant 1993 l'anàlisi arqueomagnètic de les mostres preses als forns de Cabrera.

³⁸ Vegeu: AMOURICH, H. - DEMIANS D'ARCHIMBAUD, G.: *Potiers de terre en Provence - Comtat Venaissin au Moyen Age. A Artistes, artisans et production artistique au Moyen Age*. Vol. I. Les Hommes. Paris, 1986. p. 601-623.

³⁹ MARCHESI, H. - THIRIOT, J. - VALLAURI, L.: *Le Faubourg des oliers de Marseille au XIIIe siècle: un transfert de technologie*. A *Ve Colloque international sur la céramique médiévale en Méditerranée occidentale*. Rabat, 1991. En premsa.

ÍNDIX

*Abric Romani, Level H. A synchronous interpretation of an occupation of hunters and gatherers in the upper pleistocene per L.A.U.T.	5
*Estudi d'un exemplar de panthera pardus i un de panthera leo spelaea localitzats a l'Abric Romani (Capellades, Anoia) i anàlisi de la problemàtica dels carnívors en aquest jaciment per Isabel Cáceres, Josep Canyelles, Montse Esteban, Santiago Giralt, Francisco González, Rosa Huguet, Núria Ibañez, Carlos Lorenzo, Marta Mata, Ana Pinto, Alfredo Revilla, Jordi Rosell, Antonio Santiago, Elisenda Segura, Josep Vallverdú i Josep Zaragoza.	31
*Un botón Durfort en un yacimiento del Anoia per Beatriz Restrepo Serrano	43
*Els establiments ibèrics tardans del camí de la Terrera i el Fonollar (Vallbona d'Anoia, l'Anoia) per Jordi Rovira i Port i Jordi Ll. de la Pinta	55
*El curs inferior del Llobregat en època ibèrica i romana. Evolució històrica i models de poblament per Josep Maria Solias i Arís	77
*Ca n'Andreu sud (Sant Pere Desvim, Veciana, Anoia). Aproximació als jaciments a partir de les dades de prospecció per Jordina Sales i Carbonell i Lluís Pedraza i Jordana	105
*La necròpolis isolada de la vinya del Tallaret (Òdena, Anoia) per Jordina Sales i Carbonell i Lluís Pedraza i Jordana	115
*Excavacions arqueològiques al castell de Claramunt per Josep Maria Vila i Carabasa	131
*Primers resultats dels treballs al taller medieval de ceràmica grisa de Cabrera d'Anoia per M. Leenhardt, J.I. Padilla, J. Thiriot i J.M. Vila	151
*Excavacions arqueològiques a la plaça de Pius XII (Igualada) per Josep Maria Vila i Carabassa	179
*Síntesi de la bibliografia històrico-arqueològica de la comarca de l'Anoia (III) per Josep Serra i Garcia ..	199