



**HAL**  
open science

## The Mortuary Practices of the Early Iron Age Populations: Recent Discoveries at Dzharkutan in Northern Bactria

Julio Bendezu-Sarmiento, Johanna Lhuillier, Samariddin Mustafakulov, Komil Rakhimov

► **To cite this version:**

Julio Bendezu-Sarmiento, Johanna Lhuillier, Samariddin Mustafakulov, Komil Rakhimov. The Mortuary Practices of the Early Iron Age Populations: Recent Discoveries at Dzharkutan in Northern Bactria. *Bulletin of the International Institute of Central Asian Studies*, 2015, 22, pp.26-45. halshs-01534942

**HAL Id: halshs-01534942**

<https://shs.hal.science/halshs-01534942v1>

Submitted on 8 Jun 2017

**HAL** is a multi-disciplinary open access archive for the deposit and dissemination of scientific research documents, whether they are published or not. The documents may come from teaching and research institutions in France or abroad, or from public or private research centers.

L'archive ouverte pluridisciplinaire **HAL**, est destinée au dépôt et à la diffusion de documents scientifiques de niveau recherche, publiés ou non, émanant des établissements d'enseignement et de recherche français ou étrangers, des laboratoires publics ou privés.

INTERNATIONAL INSTITUTE  
FOR CENTRAL ASIAN STUDIES

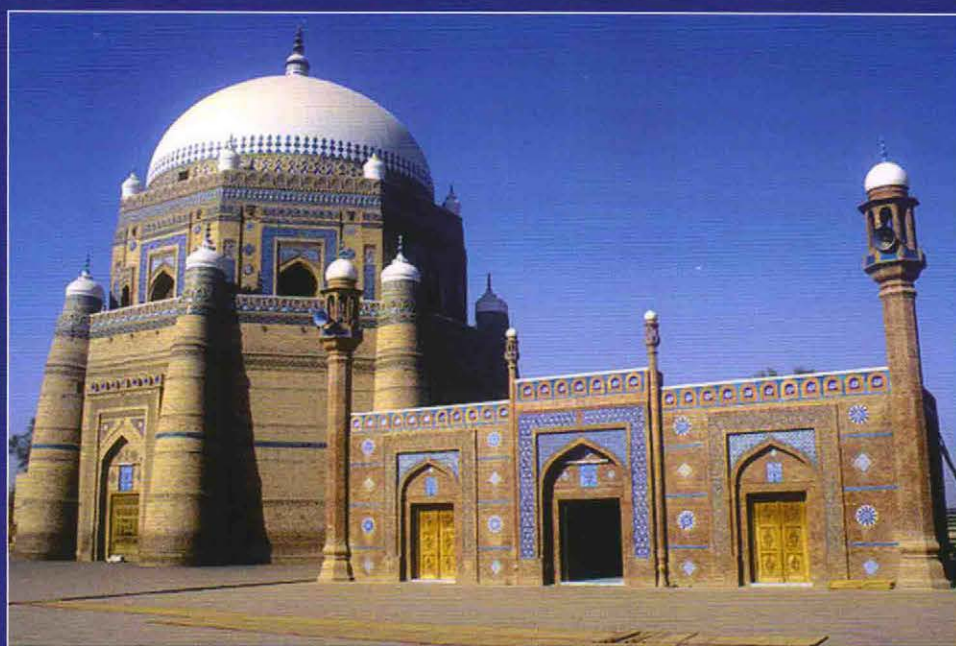


International Institute  
for Central Asian Studies (ICAS)  
by the UNESCO Silk Road Programme

МЕЖДУНАРОДНЫЙ ИНСТИТУТ  
ЦЕНТРАЛЬНОАЗИАТСКИХ ИССЛЕДОВАНИЙ

# BULLETIN OF ICAS

## Volume 22, 2015



ВЕСТНИК МИЦАИ  
Выпуск 22, 2015

Вестник МИЦАИ  
Издание Международного Института  
Центральноазиатских исследований  
(Самарканд)

Выпуск 22, 2015

Редакционная коллегия:

П. Пак (*ответ. редактор*),  
К. М. Байпаков, Ш. Пидаяев, Р. Назаров,  
Х. С. Ли, И. Чомак, Ф. М. Асадов,  
Б. Аманбаева, М. Ашраф Хан,  
М. Д. Джами

Перевод на английский:

Д. Костюшкин

Компьютерная верстка и дизайн:

Холматов А. Д.

Адрес:

Международный Институт  
Центральноазиатских исследований  
Университетский бульвар, 19  
140129, Самарканд, Узбекистан  
Тел.: (998 66) 239 15 40; 239 15 58  
Факс: (998 66) 239 15 58  
E-mail: [iicasunesco@gmail.com](mailto:iicasunesco@gmail.com)  
Web-site: [www.unesco-iicas.org](http://www.unesco-iicas.org)

*Авторы несут ответственность за выбор и предоставление фактов и мнений, содержащихся в этом издании и не выражающих идеи ЮНЕСКО. Обозначения и материалы, представленные в книге, не включают в себе мнения ЮНЕСКО относительно легального статуса какой-либо страны, территории, города или зоны влияния, границ.*

© **Международный Институт  
Центральноазиатских исследований, 2015**

ISSN 1694-5794

Фото на обложке: Мавзолей Шах Рукн-е-Алам. XIV в. Пакистан

Image on the cover: The mausoleum of Shah Rukn-e-Alam, the 14th century, Pakistan

Bulletin of IICAS  
Publication of the International Institute  
for Central Asian Studies  
(Samarkand)

Volume 22, 2015

Editorial board:

P. Park (*editor-in-chief*),  
K. M. Baipakov, Sh. Pidayev, R. Nazarov,  
H. S. Lee, I. Chomak, F. M. Asadov,  
B. Amanbaeva, M. Ashraf Khan,  
M. D. Jami

Translated into English:

D. Kostyushkin

Computer design:

Kholmатов A. D.

Address:

International Institute  
for Central Asian Studies  
19, University Boulevard str., 140129,  
Samarkand, Uzbekistan  
Tel.: (998 66) 239 15 40; 239 15 58  
Fax: (998 66) 239 15 58  
E-mail: [iicasunesco@gmail.com](mailto:iicasunesco@gmail.com)  
Web-site: [www.unesco-iicas.org](http://www.unesco-iicas.org)

*The authors are responsible for the choice and the presentation of the facts contained in this edition and for the opinions expressed therein, which are not necessarily those of UNESCO and do not commit the organization. Nor do they the expression of any opinions as the part of UNESCO concerning the legal status of any country, territory, city or of its authorities, or concerning the delimitation of its frontier or boundaries.*

© **International Institute  
for Central Asian Studies, 2015**

## СОДЕРЖАНИЕ

<b>Аманбаева Б.</b> Культурное наследие Кыргызстана на Шелковом пути	5
<b>Бендесу-Сармиенто Х., Люилье Ж., Мустафакулов С., Рахимов К.</b> Погребальная практика населения раннего железного века: новые находки из Джаркутана в Северной Бактрии	26
<b>Курбанова З. И.</b> Каракалпакский традиционный текстиль	46
<b>Сейткалиев М. К.</b> К вопросу о переднеазиатском влиянии на искусство кочевников Семиречья	60

## КОНФЕРЕНЦИИ

Международная конференция «Фольклор, музыка, искусство на Шелковом пути в Центральной Азии»	72
10-летие ратификации Республикой Корея Конвенции Юнеско по охране нематериального культурного наследия	75

## ИНФОРМАЦИЯ О ДЕЯТЕЛЬНОСТИ МИЦАИ

18-я Сессия Научного Совета Международного Института Центральноазиатских Исследований	76
11-я Сессия Генеральной Ассамблеи Международного Института Центральноазиатских Исследований	79

## ПУБЛИКАЦИИ МИЦАИ

## CONTENTS

<i>Amanbaeva B.</i> Kyrgyzstan's Cultural Heritage along the Great Silk Road	5
<i>Bendezu-Sarmiento J., Lhuillier J., Mustafakulov S., Rakhimov K.</i> The Mortuary Practices of the Early Iron Age Populations: Recent Discoveries at Dzharkutan in Northern Bactria	26
<i>Kurbanova Z. I.</i> Karakalpak Traditional Textiles	46
<i>Seytkaliev M. K.</i> To the Issue on the Southwest Asian Influence on the Art of the Nomads in Semirechie	60

## CONFERENCE

The International Conference 'Folklore, Music and Art on the Silk Road of Central Asia'	72
10 <sup>th</sup> Anniversary of the Republic Korea's Agreement to the Convention for the Safeguarding of the Intangible Cultural Heritage	75

## INFORMATION ON ACTIVITIES OF IICAS

The 18 <sup>th</sup> Session of the Academic Council of the International Institute for Central Asian Studies	76
The 11 <sup>th</sup> Session of the General Assembly of the International Institute for Central Asian Studies	79

## PUBLICATION OF IICAS



## ПОГРЕБАЛЬНАЯ ПРАКТИКА НАСЕЛЕНИЯ РАННЕГО ЖЕЛЕЗНОГО ВЕКА: НОВЫЕ НАХОДКИ ИЗ ДЖАРКУТАНА В СЕВЕРНОЙ БАКТРИИ

### THE MORTUARY PRACTICES OF THE EARLY IRON AGE POPULATIONS: RECENT DISCOVERIES AT DZHARKUTAN IN NORTHERN BACTRIA

© 2015 г. Х. Бендесу-Сармиенто, Ж. Люилье,  
Франция

С. Мустафакулов, К. Рахимов,  
Узбекистан

© 2015 J. Bendezu-Sarmiento, J. Lhuillier,  
France

S. Mustafakulov, K. Rakhimov,  
Uzbekistan

В конце бронзового века (1700–1500 лет до н.э.) в Центральной Азии произошли большие перемены. По неизвестным пока еще причинам цивилизация Окса исчезла параллельно с ухудшением международной торговли, ослаблением и последующей заброшенностью основных городов, предполагаемыми технологическими ухудшениями, которые трансформировали местную материальную культуру. Около 1500–1300 лет до н.э. после прошедших глубоких изменений начнется эпоха раннего железного века (период Яз I). Это время характеризуется развитием сельских поселений, сосредоточенных в оазисах с маленькими, укрепленными домами, в которых жила элита общества<sup>1</sup>. Важная отличительная особенность комплекса материальной культуры этого времени от предыдущего периода, которую легче всего наблюдать — это широкое бытование такого специфичного керамического типа, как лепная керамика, декорированная расписными красно-коричневыми геометрическими узорами по светлому фону. Данную постурбанистическую фазу характеризуют переход от керамики гончарной к лепной, исчезновение всех ремесел и иконографии. Все эти трансформации — зачастую неверно истолкованные как доказательство «упадка» — отражают глубокие социальные, экономические и религиозные изменения; они отражены также в погребальной практике и являются четким признаком данных процессов.

Действительно, в начале железного века среди оседлого населения юга Центральной Азии почти полностью исчезают могильники. Понятно, что в южной части Средней Азии захоронения тоже редки, за исключением нескольких отдельных могил и впускных захоронений<sup>2</sup>. В настоящее время возможность обнаружить могильники этого периода крайне мала: многочисленные советские и постсоветские раскопки и разведки не дали никаких результатов. По нашему мнению, такое отсутствие могил — значительно более характерный элемент этих культур раннего железного века, чем лепная расписная керамика, которая дала им свое название. Как можно объяснить это

At the end of the Bronze Age (ca. 1700–1500 BCE) big changes took place in Central Asia. For still unknown reasons, the Oxus civilization disappeared, in parallel to a deterioration of long-distance trade, the collapse and subsequent abandonment of major cities, and presupposed technology loss that transformed local material culture. After this profound transformation, the Early Iron Age (Yaz I period) emerged, around 1500–1300 BCE, with the development of rural settlements dispersed in oases, sometimes with a small, fortified building that housed a minor elite who managed the wealth generated by the exploitation of land and the control of irrigation systems<sup>1</sup>. The most important distinction from the previous period, and the easiest to observe, is the presence of a very specific ceramic type: handmade pottery decorated with painted red-brown geometric patterns on a light background. The transition from wheel-made to handmade ceramics and the disappearance of all handicrafts and iconography are characteristics of this post-urban phase. These socio-economic transformations — often wrongly interpreted as evidence of a “decline” reflect deep social, economic and religious upheavals and funerary practices are good indicators of these processes.

Indeed, at the beginning of Iron Age, graves disappear almost completely among the sedentary populations of southern Central Asia. It is clear that across southern Central Asia, indications of burials are rare, with the exception of the discovery of some isolated primary graves and secondary burials<sup>2</sup>. The probability of discovering cemeteries of this period is currently very small: numerous Soviet and post-Soviet excavations and surveys have revealed an absence of findings that is quite meaningful. In our view, this lack of graves is the main characteristic of these Early Iron Age cultures, rather than the handmade painted ceramics that gave them their name. How might this radical change be explained? Can we interpret this as evidence of the emergence of a new religion, as it is often suggested? Indeed, one oft-used explanation is the forma-

коренное изменение в погребальной практике? Можем ли мы интерпретировать его как свидетельство появления новой религии, как это обычно предлагается? Одним из часто используемых способов объяснения стало мнение о формировании в это время зороастризма, но пока современная наука не имеет убедительных доказательств в пользу этой концепции и дискуссия остается открытой.

Недавние открытия Французской Археологической Миссии в Узбекистане (MAFOuz-Protohistoire», руководители — доктора Х. Бендезу-Сармиенто и С. Мустафакулов) на памятнике Джаркутан<sup>3</sup> пролили новый свет на погребальные обряды эпохи железного века. Результаты исследований показывают, что ритуалы изменяются от общераспространенного отсутствия тел и артефактов к предположительно единому погребальному ритуалу очистки костей от плоти (exarnation). Наши раскопки показывают, что в действительности существуют захоронения: это основные, впускные и могилы многократного использования<sup>4</sup>.

## I. Детские основные погребения

### Могила № 1026, Джаркутан (рис. 1, 1)

Данная могила была обнаружена на месте, известном как цитадель (раскоп 4) внутри пустой овальной ямы (0,53 × 0,35 м) около 20 см от современной поверхности. Эта яма ориентирована по линии восток-запад и выкопана в стене заброшенного здания бронзового века. Захороненный младенец скончался в перинатальный период (0–1 лет) жизни и был положен на левый бок в скорченном положении головой на восток. Ступни не сохранились, а потому остаются сомнения, присутствовали ли они физически в этом захоронении. Верхние конечности вытянуты: левая рука вперед, а правая — в сторону, но обе ориентированы на север-юг. Были найдены два бронзовых браслета, по одному на каждом предплечье. Черепно-лицевая область оказалась полностью фрагментированной, но все-таки связанной с нижней челюстью. Кроме того, были сочленены не все поясничные позвонки, а только часть из них.

### Могила № 1027, Джаркутан (рис. 1, 2)

Данное погребение было вскрыто около могилы № 1026 в овальной яме, размеры которой достаточны только для помещения в ней маленького тела (0,64 × 0,35 м), глубина 20 см от современной поверхности. Погребенный младенец в возрасте от 1,5 до 4 лет лежал на левом боку головой, повернутой на восток. Согнутые ноги располагались одна на другой. Правая рука тоже согнута, кисть расположена около нижней челюсти. Левая

рука согнута, кисть расположена около нижней челюсти. Левая

рука согнута, кисть расположена около нижней челюсти. Левая

## I. Child Primary Burials

### Grave no. 1026, Dzharkutan (Fig. 1. 1)

This grave was discovered in the area known as the Citadel (trench 4), within a shallow oval pit (0.53 × 0.35 m), with an opening about twenty centimeters from the current ground level. This pit, oriented east-west, was dug against and on the ancient wall of an abandoned Bronze Age building. The individual, an infant, died in the perinatal period, between 0–1 years of age, and was buried lying on his left side (lateral decubitus position) in a crouched position, with the head to the east. The feet were not preserved and the doubt remains as to whether the feet were originally physically present in the burial. The upper limbs were extended in front of the body, the left arm in an anterior position and the right arm in a lateral position, both oriented north-south. Two bronze bracelets were found, one associated with each forearm. The craniofacial region was entirely fragmentary, but still articulated with the mandible. In addition, only part of the vertebrae (lumbar) was articulated.

### Grave no. 1027, Dzharkutan (Fig. 1. 2)

This burial was discovered near grave no. 1026, in an oval pit just large enough to encompass the body (0.64 × 0.35 m), with a depth of 20 cm from the present ground level. The individual, an infant between 1.5 and 4 years old, was buried on his left side, with the head facing east. The bent legs were superimposed one on the other. The right upper limb was also bent, with the hand placed near the mandible. The left upper limb was in an extended position, lying under the right arm with the hand under the legs at knee-level.

The body does not seem to have been disturbed, because the bones were all articulated, allowing us to conclude that decomposition happened in an empty space or void, likely inside a wrapping of ephemeral material, such as a shroud.



рука была вытянута и лежала под правой рукой, кисть которой расположена под ногами на уровне колен.

Кости скелета полностью сочленены, их анатомический порядок не нарушен, что позволяет нам сделать вывод, что разложение происходило в пустом пространстве, возможно, внутри недолговечного материала, такого как саван.

#### Могилы № 1050, Джаркутан (рис. 1, 3)

Данное погребение новорождённого младенца было найдено в раскопе 7 на цитадели. Скелет лежал у стены здания раннего железного века близко к современной поверхности. Сохранилась лишь черепно-лицевая часть, включая нижнюю челюсть, а также фаланги кисти. Череп с нижней челюстью лежал плашмя. Частичное сочленение этих элементов показывает, что младенец должен быть изначально был похоронен на левом боку. Перемещение свода черепа произошло, вероятно, из-за разложения в пустоте, возникшей из-за савана или мешка из жесткого материала. Подобное обертывание могло удерживать проникновение почвы, создавая пространство для непроизвольного перемещения костей при разложении.

#### Grave no. 1050, Dzharkutan (Fig. 1. 3)

This neonate infant burial was discovered in trench 7 of the Citadel. The skeleton was laid against a wall of the Early Iron Age, near current ground level. Only the craniofacial region, including the mandible, and the phalanges of the hand have been preserved. The skull with the mandible have fallen flat. The partial articulation of these elements shows that the infant must have originally been interred on his left side. Finally, the movement of the calvaria was mostly likely due to the decomposition in a void, perhaps created by a shroud or bag made of a rigid resistant material. Such a wrapping would have been capable of holding back infiltration of the soil in order to create space for decomposition, allowing movement of the bones.



Рис. 1. Основные детские захоронения: 1.1 — могила № 1026; 1.2 — могила № 1027; 1.3 — могила № 1050; 1.4 — могила взрослого человека на поверхности № 1044. Фото: MAFOuz-Protohistoire

Fig. 1. Primary child burial: 1.1 — no. 1026; 1.2 — no. 1027; 1.3 — no. 1050; 1.4 — Surface burial of an adult no. 1044. Photo: MAFOuz-Protohistoire



Следует заметить, что детские погребения, так же как и юношеские, не сопровождаются артефактами или приношениями, за исключением могилы № 1026 на Джаркутане, в котором выявлена пара бронзовых браслетов из простых колечек<sup>5</sup>. Могилы № 1026 и № 1027 группируются в двухметровом радиусе в раскопе 4. Они были выкопаны в разрушенной кирпичной кладке, отнесенной к бронзовому веку, но расположенной на той же глубине, что и множество ям, которые датируются ранним железным веком (XII–XI вв. до н.э.)<sup>6</sup>. Такая же ситуация и для могилы № 1050, найденной в раскопе 7 в северо-восточной части цитадели. Значительное число жилых и хозяйственных построек было открыто в непосредственной близости к могиле. Судя по серии радиоуглеродных датировок C-14, эти постройки датируются XIII–XX вв. до н.э.

## II. Могила на поверхности

### Могила № 1044, Джаркутан

Данная неглубокая могила была выкопана на уровнях раннего железного века раскопа 7 на «цитадели» (рис. 1, 4). Погребение содержит кости двух взрослых человек. Пол одного из них не определен из-за плохой сохранности костей. Сохранилась только верхняя часть скелета в сильно поврежденном виде (позвоночник не сохранился), включая ребра, крайне фрагментарный черепно-лицевой блок и часть тазобедренных суставов — левый тазобедренный сустав лишь частично сочленен с бедром и большой берцовой костью. Остальная часть скелета отсутствовала. Погребенный лежал на правом боку, в скорченном положении, осью скелета и головой на северо-восток. Из-за малой глубины могилы контуры ямы не определяются. Никаких артефактов рядом с усопшим найдено не было.

Здесь мы вновь имеем дело с могилой, которая не имеет погребального инвентаря. Несмотря на её небольшую глубину, захоронение № 1044 на Джаркутане имеет связь с полуземлянкой, расположенной менее чем в одном метре к югу (Яз I).

## III. Впускные могилы

### Групповое захоронение в хозяйственной яме № 1034

Захоронение в большой хозяйственной яме железного века (раскоп 4, цитадель) с останками нескольких человек и различной керамикой бронзового и раннего железного века, фрагментами сырцовых кирпичей и костей животных было найдено на глубине 2, 8 м от поверхности (рис. 2, 1). Были определены останки частично сохранившихся четырех захороненных тел. *Первые* из них с наиболее хорошо сохранившимися костями принадлежали взрослой

It should be noted that these subadult burials have no associated artifacts or offerings, with the exception of grave no. 1026, which contained a pair of bronze bracelets formed from simple rings<sup>5</sup>. Graves no. 1026 and no. 1027 are clustered in a 2-meter radius within trench 4. They were partially dug into a much deteriorated brick structure, dating to the Bronze Age, but located at the same depth as numerous pits, which have been securely dated from the Early Iron Age (12<sup>th</sup> to 11<sup>th</sup> centuries BCE)<sup>6</sup>. The same is true for grave no. 1050 found in trench 7 in the northeast section of the Citadel. A notable number of structures related to habitation and storage were discovered in close proximity to the grave. According to multiple C-14 dates, these structures mark an occupation of the citadel between the 13<sup>th</sup> and the 10<sup>th</sup> centuries BCE.

## II. Surface Grave

### Grave no. 1044, Dzharkutan

This shallow grave was dug into the Early Iron Age levels of trench 7 of the Citadel (Fig. 1. 4). The burial consisted of an adult whose sex could not be determined due to the poor state of preservation (both quantitative and qualitative) of the skeleton.

Only the upper body remained, although it was very disturbed (the spine was not preserved), including some ribs, the very fragmentary craniofacial region, and part of the coxals — the left coxal was only partially articulated with the associated femur and tibia. The rest of the body was absent. The individual was found lying on his right side (lateral decubitus position) in a crouched position, with the axis of the body and the head toward the northeast. Given the shallowness of the tomb, the contours of the pit were unidentifiable. No artifacts associated with the individual were found.

Again, we are dealing with a grave that has no associated archaeological material. Despite its shallowness, burial no. 1044 at Dzharkutan is connected to a pit-house (Yaz I) located at less than one meter to the south.

## III. Secondary Burials

### Secondary Multiple Silo Burial no. 1034

The burial is inside a large Iron Age silo pit located in trench 4 of the Citadel. The remains of several individuals — mixed with various ceramics (Bronze and Iron Age), fragments of bricks, and animal bones — were identified at a depth of 2.8 m from the surface (Fig. 2. 1). Four individuals were identified, all partially preserved.

*Individual No 1*, best represented in terms of extant bones, is an adult female (Figs. 2. 2–3). The upper

женщине (рис. 2, 2–3). Верхние конечности кажутся не сочленёнными и лежащими не на своем месте, но нужно отметить, что позвоночник, ориентированный на юго-запад и северо-восток, почти полностью соединен (1–4 шейные позвонки были отделены и найдены в стороне). Позвоночник и грудная клетка были частично соединены

limbs seem to be neither articulated nor in place, but it must be noted that the spine, oriented southwest-northeast, is almost entirely articulated (cervicals 1–4 were detached and found elsewhere). The spine and the thoracic cage were partially articulated with the sternum. The coxal bones were articulated with

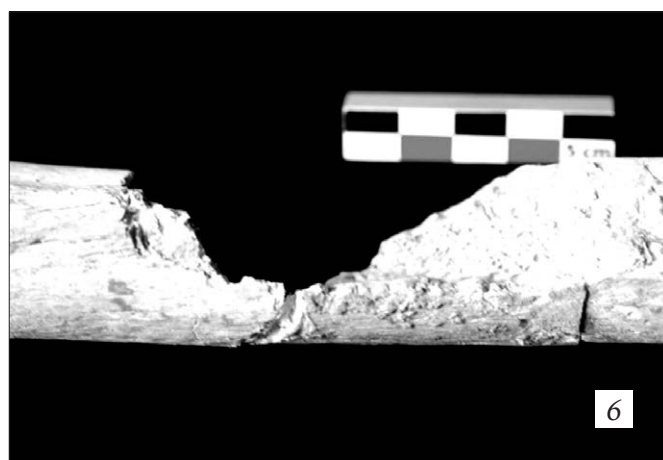


Рис. 2. Впускные могилы: 2, 1–2, 5 — стадии раскопок множественного погребения № 1034; 2, 6 — следы укусов на бедре второго скелета. Фото: MAFOuz-Protohistoire

Fig. 2. 1 to 2. 5. — Stages of excavation of multiple burial no. 1034; 2. 6. — Traces of bite marks on the femur of Individual no. 2. Photo: MAFOuz-Protohistoire



с грудиной. Кости тазобедренных суставов сочленены с правым бедром, но не сочленены с левым. Тем не менее, левая берцовая кость и левая ступня кажутся находящимися в первоначальных положениях. Погребенная лежит на левом боку, нижние конечности согнуты вместе. Верхняя часть тела не находится в своем первоначальном положении, голова лежит на правом боку, нижняя челюсть и первые четыре шейных позвонка сочленены и находятся под и рядом с тазовыми костями (рис. 2, 3–4). Эта полная группа костей была тщательно уложена на три большие гальки (рис. 2, 5). Анализ суставных поверхностей между пятым (найденным вместе с остальным позвоночником) и четвертым шейным позвонком, так же как и между первыми тремя позвонками, соединёнными с шеей, показал, что они принадлежат одному и тому же скелету (№1).

Останки второго взрослого мужчины (*второй скелет*) были найдены на первом (рис. 2, 1). Тазобедренные кости были соединены с крестцом и расположены таким образом, как если бы тело частично положили на правый бок с осевой ориентировкой тела на северо-запад. Правое бедро сочленено не жестко. Исключая определённое число элементов позвоночника, которые не могут относиться к первому телу, у которого полный и почти полностью сочленённый позвоночник, было сложно решить, к какому из первых двух скелетов (первому или второму) относятся другие кости взрослых людей (лопатки, ребра, правая плечевая кость, проксимальная лучевая кость и правая кисть). Это показывает, что в могиле была найдена только часть обеих верхних тел. *Третий скелет* принадлежал подростку 10–14 лет, его кости были найдены на разных уровнях ям. Оба бедра имеют окостеневшие головки бедренных костей и не связанные в эпифизе пястные кости. Несколько костей *четвертого скелета*, принадлежавшего ребенку 3–4 лет, были найдены в разбросанном виде. Эта основа черепа, позвонки, ребра, часть грудины, фрагменты ключицы, две лопатки, головка плечевой кости и части бедренных костей.

Интерпретация подобной комплексной погребальной структуры представляется затруднительной. Изначально конструкция состояла из хозяйственной ямы бронзового века, которая была частично перекопана и использована вновь как силосная яма в раннем железном веке. Все четыре тела были захоронены позже. Из четырех погребенных, по крайней мере, двое — взрослый мужчина и женщина (первый и второй скелеты), были захоронены фрагментарно: ясно, что их положили в яму в том же физическом состоянии, в котором они находились, т.е. очевидно искалеченными (возможно после частичной естественной мумификации).

the right femur, but disarticulated with the left. However, the left tibia and the left foot seemed to be in their original positions. The individual was laid on her left side (lateral decubitus position), with the lower limbs bent together. The upper body was no longer in its original position, the head (posed on its right side), the mandible, and the first four cervical vertebrae were articulated, and placed under and against the pelvis (Figs. 2. 3–4). This entire group of bones was carefully fixed atop three large pebbles (Fig. 2. 5). Analysis of the articular surfaces between the fifth cervical vertebra (found in position with the rest of the spine) and the fourth cervical vertebra, as well as the articular surfaces between the first three vertebra which were connected to the neck, revealed that they belong to the same subject (individual no. 1).

The remains of a second adult male (*Individual no. 2*) were found on top of the first individual (Fig. 2. 1). The coxal bones were articulated with the sacrum and positioned as if the individual was partially placed on his right side with an axial orientation of the body toward the northwest. The right femur was loosely articulated and had been rotated to lie on its posterior side. Except for a certain number of osteological elements of the spine that could not correspond to the individual no. 1 — who possessed a complete and almost entirely articulated spine — it was difficult to decide to which of the first two individuals (no. 1 or no. 2) the other identified adult bones belonged (scapulas, ribs, right humerus, proximal radius, and corresponding left hand). This shows that only a section of both upper bodies of these individuals were found in the tomb.

*Individual no. 3* was a subadult between 10–14 years old, found at different levels throughout the pit, with both femurs showing unossified femoral heads and metacarpals (epiphyses unfused).

Finally, several elements of the *Individual no. 4*, a child between 3–4 years old, were found dispersed. These elements include the basal of the cranium, vertebrae, ribs, the manubrium, fragments of the clavicle, two scapulae, epiphysis (head) of a humerus, and the remains of a femur.

The interpretation of such a complex funerary structure remains difficult. Indeed, the structure initially consisted of a silo dating to the Bronze Age, which was partially redug and reused later still as a silo during the Early Iron Age. It is after this point that the four bodies were buried. At least two of them, an adult man and a woman (Individuals no. 1 and no. 2) were buried fragmented: it is indeed clear that they were placed in the pit in the same physical



Положение головы взрослой женщины на трех гальках, ориентированной на запад и лицом, повернутым на север (рис. 2, 5), позволяет понять использованный похоронный ритуал. Скелет расположен в осевой ориентировке с юго-запада на северо-восток, череп положен между бедренной костью и пяткой левой ноги. Как ранее было отмечено, второй скелет располагался прямо на первом скелете и ориентирован на северо-запад.

Предварительное изучение сохранившихся костей не выявляет на их поверхности каких-либо определённых следов порезов или иных изменений. Как показывает состояние сочленений между костями в этом захоронении, разрезание свежего трупа происходило вскоре после смерти. Второй скелет должен был временно оставаться непогребённым, судя по следам укусов на нижней части диафиза правого бедра. Природа следов укуса указывает на крепкие челюсти и предполагает, что они не принадлежат норным зверькам, которые объедают тело после погребения (рис. 2, б). Совершенно неполные кости третьего и четвёртого субъектов, погребённых в замкнутом пространстве, были принесены из другого места, где они изначально разлагались. Возможно, это было там же, где держали второе тело, перед тем как захоронить его в этой яме. Дает ли это прямое доказательство существования своего рода *дахмы*<sup>7</sup> в данный период? Трудно сделать подобное заключение, основываясь на текущем состоянии нашего исследования.

### **Вторичное групповое погребение в хозяйственной яме SU 4058**

Погребение было найдено в большой хозяйственной яме, частично вскрытой узбекскими коллегами в 90-е годы, её раскопки были недавно завершены нашей группой. Сложно определить форму ямы, но мы смогли выяснить, что наполнение подразделяется на два разных слоя осадков (рис. 3, 1). Первый (верхний) слой желтоватого оттенка и очень плотный. По всей площади в первый слой врезались маленькие ямки раннего железного века. Второй слой внизу наполнен глиной. Нижний слой содержал смесь многочисленных костей людей и животных, множество больших керамических фрагментов, датируемых различными периодами бронзового и раннего железного века. Раскопки нижнего слоя, состоящего из пяти прослоек (рис. 3, 2–6) позволили увидеть, что человеческие останки разбросаны и не имеют между собой никакой связи. Не выявлено каких-либо изменений на поверхности человеческих костей из-за их плохой сохранности: они находились

в том же состоянии, в котором были найдены, то есть, относительно mutilated (возможно после частично естественной мумификации).

Положение головы взрослой женщины на трех гальках, ориентированной на запад и лицом, повернутым на север (рис. 2, 5), позволяет понять использованный похоронный ритуал. Скелет расположен в осевой ориентировке с юго-запада на северо-восток, череп положен между бедренной костью и пяткой левой ноги. Как ранее было отмечено, второй скелет располагался прямо на первом скелете и ориентирован на северо-запад.

Предварительное изучение сохранившихся костей не выявляет на их поверхности каких-либо определённых следов порезов или иных изменений. Как показывает состояние сочленений между костями в этом захоронении, разрезание свежего трупа происходило вскоре после смерти. Второй скелет должен был временно оставаться непогребённым, судя по следам укусов на нижней части диафиза правого бедра. Природа следов укуса указывает на крепкие челюсти и предполагает, что они не принадлежат норным зверькам, которые объедают тело после погребения (рис. 2, б). Совершенно неполные кости третьего и четвёртого субъектов, погребённых в замкнутом пространстве, были принесены из другого места, где они изначально разлагались. Возможно, это было там же, где держали второе тело, перед тем как захоронить его в этой яме. Дает ли это прямое доказательство существования своего рода *дахмы*<sup>7</sup> в данный период? Трудно сделать подобное заключение, основываясь на текущем состоянии нашего исследования.

### **Secondary Silo Burial SU 4058**

Этот ансамбль был найден в большой хозяйственной яме, частично вскрытой узбекскими коллегами в 90-е годы, её раскопки были недавно завершены нашей группой. Сложно определить форму ямы, но мы смогли выяснить, что наполнение подразделяется на два разных слоя осадков (рис. 3, 1). Первый (верхний) слой желтоватого оттенка и очень плотный. По всей площади в первый слой врезались маленькие ямки раннего железного века. Второй слой внизу наполнен глиной. Нижний слой содержал смесь многочисленных костей людей и животных, множество больших керамических фрагментов, датируемых различными периодами бронзового и раннего железного века. Раскопки нижнего слоя, состоящего из пяти прослоек (рис. 3, 2–6) позволили увидеть, что человеческие останки разбросаны и не имеют между собой никакой связи. Не выявлено каких-либо изменений на поверхности человеческих костей из-за их плохой сохранности: они находились

в расчлененном состоянии, одни были очень сухие, другие же полностью фрагментированы.

Антропологический анализ костей позволил определить восемь человеческих особей: четверо взрослых (установленных по четырем правым бедром) и четверо детей различного возраста. Последняя группа включала в себя новорождённого (определён по подвздошной кости), ребенка в возрасте 1–4 года (определен по пястной кости); подростка в возрасте 10–14 лет (определен по нижней челюсти и частичному выходу зубов) и молодого человека 15–19 лет, определённого по дистальному эпифизу бедра без сращения.

Интересно отметить, что верхняя часть нижнего слоя, содержащего кости, оказалась закрытой рядом довольно крупных камней, которые обозначили намеренное и символическое закрытие пространства (рис. 3, 1). Что касается находок костей, то все эле-

Our analysis did not reveal any modifications on the surface of the human bones, because they were poorly preserved and difficult to read, especially since they had been deposited in an already disarticulated state, were very dry, and some bones were fragmentary.

The anthropological analysis of the bones allowed the identification of eight people, including four adults (determined by four right femurs) and four subadults of different age groups. The group of subadults included a perinate, identified by the ilium; a child aged 1–4 years, identified by the metacarpals; an adolescent, aged 10–14, identified by the mandible and partial dental eruption; and finally a young adult, aged 15–19, identified by the distal epiphysis of a femur showing no fusion.

It is interesting to note that the upper part of the lower layer containing the bones appears to have been closed off with a row of rather large stones, which delineate an intentional and symbolic closure of the area (Fig. 3. 1). In terms



Рис. 3. Впускная могила SU 4058: 3, 1 — стратиграфический разрез с двумя разными слоями отложений; 3, 2–3, 5 — различные ходы раскопок. Фото: MAFOuz-Protohistoire

Fig. 3. Secondary grave of SU 4058: 3. 1- Stratigraphic section with two different layers of sediments; 3. 2–3, 5. — Various passes of the excavation. Photo: MAFOuz-Protohistoire



менты скелетов присутствуют за исключением нескольких отдельных зубов. Черепа и осевые части тела (ребра и позвонки) взрослых и подростков представлены полнее всего, присутствуют также окостеневшие тазовые кости подростков. Из длинных костей чаще зафиксирована нижняя часть скелетов (бедря, большая берцовая кость и ступни). Находки костных останков кистей рук редки. Такая ситуация характерна для вторичных захоронений, когда тело полностью разложилось, или кости очищались от плоти (excarnation), что засвидетельствовано отсутствием маленьких костных элементов, таких, как зубы или неустойчивые суставы.

Основываясь на анализе костей первого и четвертого субъектов, групповое захоронение №1034 на цитадели Джаркутана может быть датировано между XIII и XI вв. до н.э.<sup>8</sup>. В данный момент это самые древние даты, полученные для могил раннего железного века на Джаркутане. Яма SU 4058 содержала разбросанные кости, которые перекрывал слой и маленькая яма, которая может быть датирована керамическими материалами раннего железного века.

Следует отметить, что при раскопках, проведенных А. А. Аскарковым в 70-х годах прошлого века, коллекция из одиннадцати человеческих черепов и иных человеческих костей (неопределенных) была найдена в яме, которая больше содержала сосуды раннего железного века<sup>9</sup>. А. А. Аскарков отмечал, что черепа плохо сохранились. В свете наших открытий двух вторичных захоронений на памятнике правомерен вопрос, нельзя ли рассматривать эту яму и группу костных останков в качестве другого погребального комплекса подобного типа?

#### IV. Разбросанные человеческие останки

Человеческие кости были найдены в археологических слоях на множестве памятников раннего железного века, но они не были определены без детального остеологического изучения. Данные кости обычно разбросаны среди других найденных материалов и часто неотделимы от фаунистических остатков.

На Джаркутане ряд ям, связанных с обитателями раннего железного века, содержат человеческие останки, смешанные с костями животных и множеством черепков лепной керамики раннего железного века (рис. 4, 1–4). Эти кости, хотя и малочисленны в каждом случае, показывают на наличие нескольких человеческих особей. Это особенно видно в случае ямы SU 4052, которая содержит фрагментарный человеческий череп. В яме SU 4020 были найдены фрагменты длинных костей и нижних челюстей, принадлежавших нескольким

of the bones, all elements are present, with the exception of several isolated teeth. Among adults and subadults, the head and the axial parts of the body are best represented (ribs and vertebrae), whereas only unossified coxal bones of subadults are present. Out of long bones, it is mainly the lower body (femurs, tibiae, and feet) that is best represented, while hand bones remain rare. These findings are typical for secondary burials (from emptied burials?), where the body had the time to completely decompose, or excarnation, attested by the lack of small bone elements, such as labile articulations and teeth. Only dry bones, sometimes mixed with faunal elements, were placed inside this disused silo.

Based on the analysis of the bones of the first and fourth individuals, the multiple secondary burial no. 1034 in the citadel of Dzharkutan can be dated between the 13<sup>th</sup> and 11<sup>th</sup> centuries BCE<sup>8</sup>. These are currently the oldest dates obtained for the graves of the Iron Age in Dzharkutan. As for the secondary burial SU 4058, we have specified that the pit contained scattered bones that were superimposed by a stratigraphic layer and a small pit both can be dated by ceramic material of the Early Iron Age.

Additionally, it should be noted that during excavations led by A. A. Askarov in the 1970s, a set of eleven human skulls and other human bones (undetermined) were discovered within a pit that contains a large majority of Early Iron Age pottery<sup>9</sup>. A. Askarov noted that the skulls were poorly preserved. In light of our discovery of two secondary burials at the site, we can legitimately ask whether this entire pit and the osteological ensemble was not, in reality, another burial of the same type.

#### IV. Scattered Human Remains

Human bones are found in archaeological layers at numerous Early Iron Age sites, but are not identifiable without a detailed osteological study. These bones are usually dispersed among other discovered material, and are often not separated from faunal remains.

At Dzharkutan, a number of pits linked to the Early Iron Age occupation contained human remains, consistently mixed with animal bones and numerous sherds of handmade ceramics from the Early Iron Age (Figs. 4. 1–4). These bones, although in each case small in number, signify the presence of multiple individuals. This is notably the case for pit SU 4052, which contained a fragmentary human cranium. In pit SU 4020, various fragments of long bones and mandibles, belonging to adult individuals were found (Figs. 4. 1–3). Finally, pit SU 4264 was exactly placed in the center of the western



взрослым (рис. 4, 1–3). Яма SU 4264 располагалась в центре западной части полуземлянки на форме 8, являющейся типичным жильем раннего железного века. Яма как бы запечатана несколькими последовательными уровнями полов и центральной ямой для столба. Внутри были найдены тонкие кости молодых людей (рис. 4, 4). Наличие такой ямы в полуземлянке позволяет поставить вопрос о статусе человеческих останков: были ли они положены в оссуарную яму (?) в центре жилища или брошены в мусорную яму?

## V. Типология погребений железного века в Центральной Азии

На данном этапе исследований можно утверждать, что останки умерших захоранивали только после глубокой эскарнации, но также продолжали существовать первичные захоронения, хотя и не многочисленные.

Тела мертвых были в некоторых случаях расчленены и положены в хозяйственные ямы. После снятия плоти с костей и очищения места, где лежали трупы, сухие кости иногда разбрасывали или клали в ямы, чтобы воссоединить с «домашним миром». Что касается сообществ железного века, у которых взгляды на смерть и мертвых не были строго регламентированы, то, кажется, что для них не существовало постоянных отношений между миром мертвых и миром живых (между «священным» миром и миром «оскверненным»? ). И уж совсем не ясно — была ли у них необходимость разделить эти два мира. Периодические открытия хранилищ человеческих останков (целых и частичных скелетов, а также сухих и разобранных костей) позволяют установить наличие определенных манипуляций с телами и костями в железном веке. Это повторяющееся проявление сложных и иерархизированных практик требует пересмотра терминологии, используемой для описания и анализа не только этапов в данных погребальных ритуалах (оставление тела на открытом воздухе, расчленение и т.п.), но также и для реконструкции культурных феноменов населения раннего железного века.

Строго говоря, могила является местом, используемым для размещения и защиты тела<sup>10</sup>. Невозможно отрицать необходимость использования сложной терминологии для того, чтобы описать разнообразие погребальных практик<sup>11</sup>. Похоронные практики действительно существуют с одной особенностью, заключающейся в великом разнообразии ориентировки и расположения тела. Эта тенденция затрудняет определение направлений и, даже более, затрудняет понимание набора критериев, используемых для предпочтений в том, кто и как должен быть погребен<sup>12</sup>. Тем

section of an 8-shaped pit-house, a typical dwelling of the Early Iron Age. The pit was sealed by several successive levels of floors and by a central posthole. Inside, rather slender bones from young adults and adolescents were found (Fig. 4. 4). This correlation between the pit and the pit-house raises the question of the status of the human remains: were they placed voluntarily in an ossuary pit (?) in the center of the dwelling or were they thrown into a refuse pit?

## V. A Typology of Iron Age Burials in Central Asia

At this stage it should be noted that the dead were not destined only to active excarnation, as it appears at first glance; but rather primary burials, although not numerous, still existed. The bodies of the dead were in some cases mutilated and placed in silos. After defleshing and cleaning of areas, where the corpses were exposed, dried bones were sometimes dispersed or placed in pits, in order to rejoin the domestic world. For the communities of the Iron Age, to whom views of death and the dead were not fixed, it seems that there was no systematic relationship between the world of the dead and that of the living (and between the “sacred” world and the “profane” one?). Whether there was a need to separate these two worlds is not clear at all. The recurring discovery of deposits of human remains — complete and partial skeletons and dry, dismantled bones — allows the presentation of the state of research pertaining to certain manipulations of bodies and skeletons during the Iron Age. This rereading of complex and hierarchical practices also encourages reconsideration of the vocabulary used to describe and analyze not only the steps carried out in these funerary practices (exposure of the body, cutting, etc.), but also the cultural manifestations of the populations of the Early Iron Age.

Strictly speaking, a grave is a place used for the deposition and protection of a body<sup>10</sup>. It is impossible to deny the application of funerary vocabulary to the diversity of practices we have just described<sup>11</sup>. Funerary practices do exist, with the only particularity of these practices being the case of primary burials, which show great variety in terms of orientation and positioning of the body. This tends to impede the identification of trends and, even more, the understanding of the set of criteria used to select those interred<sup>12</sup>. However, even if primary burials are known (notably those of adults), they are rare, totaling approximately 180 individuals when considering all the Central Asian sites<sup>13</sup>, highlighting a particular lack of interred bodies during more than a millennium in this region.

не менее, даже если первичные захоронения известны (особенно это касается взрослых), то они редки и составляют в сумме приблизительно 180 субъектов со всех среднеазиатских памятников<sup>13</sup>, и они подчеркивают специфическое отсутствие погребенных тел в течение более чем тысячелетия в этом регионе.

В раннем железном веке погребения, помещенные в местах обитания, защищали тела не только взрослых людей, но также и подростков. Возможно ли обсуждать тему первичных захоронений детей в раннем железном веке? Исследования на Джаркутане дают множество примеров. Данные захоронения дают основания достоверно считать, что обряд повторяется через определенные промежутки времени: новорожденные захоранивались целыми или

In the Early Iron Age, a burial within inhabited areas houses and protects the body of adult individuals, but also those of subadults. Is it possible to discuss the subject of primary burial of children during the Early Iron Age? The context of habitation at the site of Dzharkutan provides numerous examples. These burials constitute what is doubtless one of the proven marginalizations that reoccurs throughout time: perinated subjects were found intact or fragmentary inside a dwelling, but with no clearly defined funerary space<sup>14</sup>. Infants who died prematurely always seem to benefit from atypical funerary practices, which confine these burials to the familial sphere of the dwelling<sup>15</sup>. The Iron Age in Central Asia is no exception: with the death of an infant, the steps



Рис. 4, 1–4, 3 — часть нижней челюсти, позвонок и различные длинные кости из ямы SU 4020; 4, 4 — часть нижней челюсти в яме SU 4264–2. Фото: MAFOuz-Protohistoire

Fig. 4. 1 to 4. 3 — Detail of a mandible, a vertebra, and various long bones from pit SU 4020; 4. 4 — Detail of a mandible in pit SU 4264–2. Photo: MAFOuz-Protohistoire



фрагментарно внутри жилища, но без определённого похоронного пространства<sup>14</sup>. Младенцы, которые умерли преждевременно, кажется, всегда получали предписание подобного нетипичного похоронного ритуала, который ограничивал захоронения младенцев в семейной атмосфере жилища<sup>15</sup>. Ранний железный век в Средней Азии не является исключением — со смертью младенца ступени, ведущие к его признанию окружающими, не были пройдены, его принятие живыми еще не реализовано. В данных случаях, игнорирование мира мертвых становится неизбежным. Вследствие этого, младенец не подлежал тому же обращению, что и взрослые, например, экскарнации, вместо этого его хоронили в единственном окружении, которое он когда-либо знал, т.е. в его же жилище<sup>16</sup>. Подобные случаи уже встречались среди среднеазиатских обществ бронзового века, когда больше детских захоронений найдено в жилищах, нежели в могильниках.

Дополнительные черты среднеазиатских могил раннего железного века включают в себя отсутствие ям (захоронения на поверхности) и не полностью захороненное тело. Подобные практики заставляют нас задать вопрос — являются ли они действительными могилами *stricto sensu*, так как неясно расположение тела (полное или частичное), намеренное ли погребение? Данный феномен акцентирован полным отсутствием погребального инвентаря. Однако оказалось, что, несмотря на отсутствие ямы, тела были положены определенным способом, часто на правом или левом боку в скорченном положении<sup>17</sup>, как показала хорошая сохранность костей и сочленений, в том числе даже тех, что захоронены на небольшой глубине. Это указывает на стремление сохранить тело и документирует устройство могилы. Но как можно объяснить частичное труположение? В случае наших раскопок можно заметить, что кости часто открыты и анатомически сочленены, что указывает на факт преднамеренного захоронения, будь оно первичным или вторичным. Это также является свидетельством существования иных практик, которые сложнее всего объяснить, например, расчленения.

Среди набора похоронных ритуалов, представленных здесь, важно отметить повторное использование старых строений, например хозяйственных ям<sup>18</sup>, также как и впускных погребений<sup>19</sup>. Костяки, найденные в этих хозяйственных ямах в основном женские, некоторые из них неполные. Определенные костяки, такие как в могиле №1034 на Джаркутане, очевидно, положены в том виде, который они приобрели в результате предварительной обработки тела до его погребения в хозяйственной яме. Примером может стать смещение бедренной головки и не типичная изогнутость конечностей.

leading to the acknowledgement and recognition of the infant by the group have not been completed, its acceptance by the living not yet realized. Putting aside the world of the dead is, in these cases, inevitable. Therefore, the infant is not included in the same treatments dedicated to adults, such as excarnation, and is instead buried in the only environment it has ever known, the dwelling<sup>16</sup>. This was already the case among the societies of the Central Asian Bronze Age, where the majority of infants are found interred in dwellings rather than in a necropolis.

Additional features of the Central Asian Iron Age graves include the absence of a pit (surface burial) and the incomplete nature of the buried body. These practices require us to ask, whether these are actually graves *strictosensu*, as it is uncertain whether the deposit of the body (complete or partial) is actually an intentional inhumation. This phenomenon is accentuated by the absence of grave goods. It appears, however, that despite the absence of a pit, the individuals were positioned (often lying on the right or left side in a crouched position)<sup>17</sup> and, as testified by the good preservation of the bones and articulations, even buried under thin layer of soil. This demonstrates the presence of a specific intention to preserve the body, proving the constitution of a grave. But how might the partial deposition of a body be interpreted? In our excavations, it can be noted that the bones are often uncovered with anatomical articulations preserved, indicating an intentional burial, either primary or secondary. There is also evidence of other practices such as dismemberment, which are less obvious to interpret.

Among the array of funerary practices presented here, it is also important to note the reuse of old structures such as storage silos<sup>18</sup> as well as secondary burials<sup>19</sup>. Skeletons found in these silos are mostly female, some are incomplete. Certain skeletons (such as that of Grave no. 1034 at Dzharkutan) are positioned in a markedly discordant fashion, as a result of the body having been manipulated prior to the interment in the silo. This includes dislocation of the femoral head and atypical flexion of the limbs. The study of the taphonomic process of decomposition reveals the presence of an enveloping textile (clothing and/or shroud). The excavation of Grave no. 1034 suggests that an anatomical selection was made: it appears that the gravediggers brought mainly the lower portion of the bodies<sup>20</sup>, and the cranium and the first few cervical vertebrae are often disarticulated and found at a distance, but associated with the pelvis. The good con-



Изучение тафономического процесса разложения выявило присутствие обертывающей ткани (одежда и/или саван). Результаты раскопа могилы №1034 позволили предположить, что могильщики в основном приносили нижнюю часть тел<sup>20</sup>. Череп и первые несколько шейных позвонков зачастую были разъединены и находились на расстоянии, при том, что нижняя часть позвоночника не разъединялась с тазовыми костями.

Хорошая сохранность затылочного атласа и височно-нижнечелюстного сочленения черепных костей документирует факт обезглавливания тела позднее, чем его расчленение, но до того момента, когда кости были полностью избавлены от плоти. Это подтверждено и присутствием полностью сочленённых шейных позвонков. Данные показатели заставляют предполагать совершение в обращении с усопшим сложных действий, включающих разрезание тела и частичное его перенесение к конечному месту захоронения, расположенному в местах обитания или в ином месте. Другие скелеты, найденные в хозяйственных ямах, представлены только частично; они захоронены в большой вариативности расположения, включая такие случаи, когда они были без церемоний «брошены» в эти ямы<sup>21</sup>.

Разбросанные кости мы связываем с процессами очищения (excarnation), которые осуществлялись недалеке от поселений. На данный момент нет признаков, которые могли бы документировать факты выставления тел на поверхности в эпоху раннего железного века Средней Азии. Вполне возможно, что существовали деревянные платформы, на которые помещали тела и где проходил распад плоти, а кости оставались нетронутыми, перед тем, как их где-то хоронили<sup>22</sup>. Данная гипотеза может объяснить встречавшиеся иногда на памятниках раннего железного века следы ям от столбов, которые часто ассоциировались исследователями с полуземлянками или другими типами жилищ. Также возможно, что выставление тел происходило на открытом воздухе далеко от населённых пунктов, что объясняет немногочисленность обнаруженных костей<sup>23</sup> и отсутствие археологических следов очищения костей от плоти. Однако, даже если не было специального места хранения — с тех пор, как первые оссуарии были задокументированы в Ахеменидский период в Хорасмии<sup>24</sup> — количество костей, найденных в разбросанном виде на памятниках раннего железного века и в сумме относящихся к менее чем 100 субъектам, должно было быть гораздо большим, если бы обряд выставления костей был господствующим.

Завершая тему, отметим, что мы имеем дело с могилами, и они представляют только часть населения, хотя

dition of the occipito-atlas and the temporo-mandibular joint appears to confirm deferred decollation during the decomposition of the body, but before the bones were entirely de-fleshed. This finding is supported by the presence of completely articulated cervical vertebrae. These indications suggest the steps carried out in the complex handling of death and the dead, which involve cutting up the body and partially moving it to the final burial place situated in the settlement area, or elsewhere.

Other skeletons found in silos are only partially represented and were interred in a wide variety of positions, including some which appear to have been unceremoniously “thrown” in<sup>21</sup>. They present significant osteological gaps that show beyond a doubt that the bodies were more or less moved, while others seem to have been hastily manipulated and scattered at the bottom of the pit.

Scattered bones indicate defleshing (excarnation) processes that were practiced somewhere not far from the settlement. For the moment, no suitable context or feature that can be dedicated to the exposure of bodies has been found in Iron Age Central Asia, and we must ask ourselves, if there were perhaps wooden platforms that would have elevated the body, allowing the decomposition of the flesh while leaving the bones intact, before being buried elsewhere<sup>22</sup>. This hypothesis can explain certain remains of post-holes that were sometimes found at Early Iron Age sites, often associated with pit-houses or other types of shelters. It is also possible that exposure of the bodies took place in open air, far from inhabited areas, which would explain why the numbers of bones discovered is not larger<sup>23</sup>. It appears, after excarnation, the bones were discarded, or stored somewhere which should leave archaeological traces. Therefore, even if there was no specific storage area — since the first ossuaries are documented firstly from the Achaemenid period in Chorasmia<sup>24</sup> — the proportion of bones discovered dispersed at Iron Age sites (consisting of less than 100 individuals) should be higher if the context of exposure was contiguous to occupied areas.

To conclude, we are dealing with graves that represent only a part of the population, although the method of classification of the dead remains undefined. Although there is no single determinative criterion, these funeral practices are not always standardized: the positions of the bodies indicate a certain indifference that may reflect a voluntarily degrading treatment of

метод классификации захоронений остается неясным. Нет единого определяющего критерия; рассмотренные похоронные практики не всегда стандартизированы: расположения тел показывают некоторое пренебрежение, которое выражается в вольном обращении с телом. Использование нами термина «могила» для подобных погребений иногда требует расшифровки: во всех случаях, несомненно, есть смысл, остающийся декодированным. Необходимо начать с самого широкого подхода толкования, который может осветить разницу или константы во времени и пространстве.

#### VI. Есть ли связь с зороастризмом?

Могут ли находки частично сохранившихся тел или тел, преобразованных до погребения в хозяйственных ямах, подтверждать факт существования практики экскарнации? Могли ли эти тела, выставленные на растерзание хищным зверям и другим животным, питающимся падалью, быть просто сброшенными в яму без какого-либо особого символического значения и определенного расположения?

Экскарнация засвидетельствована в зороастрийских ритуалах, начиная с ахеменидского периода, и выявлена в археологических находках и описаниях Авесты — в сборнике ритуальных текстов зороастризма<sup>25</sup>. По этой причине, ранний железный век рассматривается как период появления экскарнации. Язык, используемый в некоторых текстах Авесты, особенно в Гатах, очень близок к Ригведе, что убеждает в их более ранней дате (вторая половина второго тысячелетия до н.э.) и соответствует нашим археологическим памятникам. Г. Ньюли полагает, что данный период следует сдвинуть к концу второго и к началу первого тысячелетия до н.э., тогда как М. Бойс предлагает более раннюю датировку — около 1700 г. до н.э.<sup>26</sup>. Можем ли мы сделать вывод, что зороастризм был уже развит в раннем железном веке? По новейшим исследованиям, Гаты были написаны для сопровождения определённых ритуалов и, кажется, что Зороастр никогда не запрещал приношения животных в жертву<sup>27</sup>. Как бы то ни было, засвидетельствованная практика очищения костей от плоти не обязательно связана с маздеизмом. Вместо этого она могла существовать раньше любого другого религиозного представления, а затем быть объединена в более поздние ритуалы маздеизма.

Действительно, экскарнация также практиковалась среди немаздеистского населения и современного населения Сибири и Монголии<sup>28</sup>. В Средней Азии практика экскарнации и существование *дахм* засвидетельство-

the body. Our use of the term “grave” for such burials sometimes requires deciphering: in all scenarios, there is doubtlessly a message that remains to be decoded. It is necessary to begin with the broadest interpretive approach, which can highlight differences or constants in time and space.

#### VI. What is the Connection with Zoroastrianism?

Should the confirmation of the existence of excarnation be derived from these partially conserved bodies or those mutilated before burial in a silo? Without any particular symbolic significance and with the absence of a specific location, would some of these bodies, once exposed to beasts of prey and other scavengers, have been simply thrown in a pit? Excarnation is attested in Zoroastrian rituals that begin in the Achaemenid period, and is understood from archaeological evidence and descriptions in the *Avesta*, the collection of ritual texts of Zoroastrianism<sup>25</sup>. For this reason, the Early Iron Age is considered as the period of the emergence of excarnation. The language used in certain texts in the *Avesta*, in particular the Gathas, is very close to that of the *Rig Veda*, which argues in favor of an earlier date for these texts — the second half of the second millennium — and therefore, also for the contemporaneous cultures described. G. Gnoli considers that this period should be placed between the end of the 2<sup>nd</sup> and the beginning of the 1<sup>st</sup> millennia BCE, while Boyce suggests an earlier dating, around 1700 BCE<sup>26</sup>.

Can we therefore conclude that Zoroastrianism has already developed in the Early Iron Age? According to new research, the Gathas were composed to accompany certain rituals and it seems that Zoroaster never forbade animal sacrifice<sup>27</sup>. However, the attested practice of defleshing is not necessarily linked to Mazdaeism; it could instead have existed prior to any religious conceptualization and incorporated into later Mazdaean rituals.

Indeed, excarnation was also practiced by ancient non-Mazdaean populations and contemporary populations in Siberia and Mongolia<sup>28</sup>. In Central Asia the practice of excarnation and the existence of *dakhmas* are evidenced as early as the Bronze Age, as at the site of Gonur-depe<sup>29</sup>. At Gonur-depe North, V. Sarianidi excavated what he interpreted as a “dakhma-mausoleum” (room 92), where he found bones of 11 individuals of all stages of life. At Altyn-depe, collective deposits for defleshed bones existed, such as the burial chamber 11, which contained the remains of 14 individuals, mostly women and children, in different orientations<sup>30</sup>.



ваны в бронзовом веке, например, на памятнике Гонур-депе<sup>29</sup>. В северной части Гонур-депе В. Сариниди раскопал то, что он интерпретировал как «дахма-мавзолей» (комната 92), где он нашел кости 11 человек всех возрастов. На Алтын-депе существуют коллективные захоронения очищенных от плоти костей, например, в погребальной камере 11, хранящей останки 14 человек, в большинстве случаев женщин и детей, с различным расположением по сторонам света<sup>30</sup>.

Эти *дахмы* позволяли плотоядным хищникам очищать скелеты от плоти, как изображено на нескольких печатях<sup>31</sup>, где человеческое тело на земле терзают хищные птицы и, возможно даже, собаки. Поэтому даже если маздаизм или зороастризм может пролить свет на маргинальную практику, нет свидетельств показывающих, что общества раннего железного века принадлежали действительно маздаизму. В северной Бактрии частичные погребения или захоронения расчленённых тел были найдены в археологических контекстах бронзового века. Они могут указать на активное очищение костей от плоти перед помещением костей в могилу, например на некрополях Джаркутан 4А и 4Б<sup>32</sup>, Кумсай<sup>33</sup> и, возможно, на Кангурттуте в могилах 65 и 74<sup>34</sup>. Такие же примеры дает некрополь Бустон VI, где «фрагменты мертвых в форме разрубленных костей» найдены в мужских и женских погребениях, показывающих, что расчленение практиковалось еще в эпоху поздней бронзы. Автор рассматривает такой погребальный обряд как культ, связанный с человеческим жертвоприношением искупительного характера, объясняя наличие дополнительных построек для приношений (кенотаф, содержащий охру и мел)<sup>35</sup>. А.-П. Франкфор также отмечает, что обнаружение пустых ваз и ям с отложениями, но без человеческих останков в погребениях бронзового века в Таджикистане может соответствовать началу изменений в погребальной практике<sup>36</sup>. Несколько кенотафов подобного типа были недавно раскопаны в некрополе бронзового века Джаркутан<sup>37</sup>. Экскарнация, таким образом, уже присутствовала в погребальной практике бронзового века, потом продолжала существовать в раннем железном веке по всем южным регионам Средней Азии, где существовала с другими похоронными практиками. Тем не менее, по нашему мнению, данная практика остается маргинальной.

Невозможно определить, была ли упрочившаяся экскарнация продолжением древних практик, связанных с традициями бронзового века, или же она отражала определенный социальный статус погребенных,

These *dakhmas* would have allowed scavenging predators to deflesh the skeletons, as illustrated in several seals<sup>31</sup>, which show the human body on the ground being torn apart by birds of prey and perhaps even dogs. Therefore, even if Mazdaeism or Zoroastrianism can shed light on a rather marginal practice, there is no evidence to indicate that the communities of the Iron Age were indeed Mazdaean.

In northern Bactria partial inhumations or burials of dismembered bodies were found in Bronze Age contexts. They may indicate active defleshing before the placement of bones in the tomb, such as those at Dzharkutan 4A and 4B<sup>32</sup>, at Kumsaj<sup>33</sup>, and perhaps at Kangurtut in graves no. 65 and 74<sup>34</sup>. This is also the case at the necropolis of Bustan VI where “fragments of the dead in the form of cut bones” were found in both, male and female burials, indicating that dismemberment had been practiced<sup>35</sup>. The author interprets this discovery as a cult linked to human sacrifice of an expiatory nature, according to an explanation of the “recognition” of the dead with annexed offering structures (“cenotaphs” containing ochre and chalk).

H.-P. Francfort also notes that the discovery of empty vases and pits containing deposits, but no human remains in the burials of the Late Bronze Age in Tajikistan may correspond to the beginning changes in funerary practice<sup>36</sup>. Several of this type of cenotaph has also been recently excavated in the Bronze Age necropolis at Dzharkutan<sup>37</sup>. Excarnation had been already sometimes practiced in the Bronze Age, therefore persisted into the Early Iron Age in the whole of southern Central Asia, where it coexisted with other burial practices. However, as we have demonstrated, this practice remains marginal. It is not possible to determine whether this practice of inhumation continued in the tradition of the Bronze Age and thus marks the persistence of ancient practices, while excarnation became progressively more established; or, whether these practices are in fact reflecting a distinctive social status, and were reserved only for a part of the population (migrants belonging to another ethnic group or members of another social group?) that coexists with the population receiving excarnation. It may also indicate that a part of the population practiced another form of religion that executes burial practices such as primary individual and multiple graves. Primary and secondary graves would therefore signify another belief system, in which it was not necessary to maintain contact between the soil and the bones

сохраняясь только у части населения (мигранты, представители иного социума). Также она может указывать на то, что часть населения, которая придерживалась иной системы вероисповедания, осуществляла такую похоронную практику, как первичные индивидуальные и групповые могилы, в которой не было необходимости избегать контакта между почвой и костями умерших. Несмотря на это, важно не забывать, что даже поздние зороастрийские тексты упоминают противостояние изменениям в похоронной практике и отказе части населения принять обряд экскарнации<sup>38</sup>. Поэтому неполные костяки могут быть следствием добровольных обрядов и намеренного расчленения, но без какого-либо погребального значения.

В Средней Азии похоронные постройки, явно относящиеся к зороастризму, появились относительно поздно, около первого века до н.э., например, на городищах Кампыр-тепе, Еркурган или *наус* Шах-тепе, Дальверзин-тепа и Ялангтуш-тепе<sup>39</sup>. В течение первого тысячелетия до н.э. могилы были редки также в Иране<sup>40</sup>. Первые свидетельства зороастрийских обрядов в Иране (кости, очищенные от плоти в оссуарии) появляются, очевидно, позже второй половины первого тысячелетия до н.э.<sup>41</sup>.

Мы бы хотели поблагодарить Министерство иностранных дел Франции (MAEDI) за финансовую помощь, выделенную экспедициям на Джаркутане в 2007–2013 гг. Авторы признательны многочисленным коллегам, сделавшим вклад в публикацию этой статьи: У. Рахманову, М. Хасанову, А. Искандеровой, Ш. Амирову. Особо хочется отметить труд тех, кто участвовал в раскопках на Джаркутане: М. Кервел, Р. Вега, Д. Сармиенто и Д. Гиро.

<sup>1</sup> **Lhuillier J.** Les cultures à céramique modelée peinte en Asie centrale méridionale. Dynamiques socio-culturelles à l'âge du Fer ancien (1500–1000 av. n. è.). Mémoires de la Mission Archéologique Française en Asie centrale XIII, Paris, 2013.

<sup>2</sup> **Bendezu-Sarmiento J., Lhuillier J.** “*Sine sepulchro* cultural complex of Transoxiana (between 1500 and the middle of the 1<sup>st</sup> millennium BC). Funerary practices of the Iron Age in Southern Central Asia: recent work, old data, and new hypotheses”, *Archäologische Mitteilungen aus Iran und Turan* 45 (2013), 283–317. 2015a.

<sup>3</sup> Городище Джаркутан расположено на левом берегу Бустанся в Шерабадском оазисе Сурхандарьинской области, Республика Узбекистан. Оно состоит из ряда естественных холмов, разделенных небольшими долинами. На самом памятнике можно различить две части — поселение и некрополь. Поселение

of the deceased. Yet, it is important not to forget that even later Zoroastrian texts mention a resisting of changes in funerary practices, and refusing of adopting the excarnation by a part of the population<sup>38</sup>. Incomplete skeletons may therefore refer both a voluntary burial practice and an intentional deposition without a funerary importance.

In Central Asia, funerary buildings that are clearly related to Zoroastrianism appear relatively late, around the first century BCE, as to demonstrate with the buildings of Kampyr-tepe, Erkurgan or the *naus* of Shakh-tepe, Dalverzin-tepa and Jalongtush-tepe<sup>39</sup>. During the 1<sup>st</sup> millennium BCE, graves are also very rare in Iran<sup>40</sup>. The first evidences of the Zoroastrian texts in Iran (defleshed bones in a container) are obviously later than the second half of the 1<sup>st</sup> millennium BCE<sup>41</sup>.

We would like to thank the French Ministry of Foreign Affairs (MAEDI) for the financial support it has given to our Dzharkutan excavations between 2007 and 2013. The authors would like to thank the numerous colleagues who contributed to this work: Ulugbek Rakhmanov, Mutalib Khasanov, Aysulu Iskanderova, and Shamil Amirov. Finally, a number of colleagues deserve special thanks for their valuable contribution to the excavation of the human remains of Dzharkutan and their study: Mathilde Cervel, Raquel Vega, David Sarmiento, and Jessica Giraud.

<sup>1</sup> **Lhuillier J.** Les cultures à céramique modelée peinte en Asie centrale méridionale. Dynamiques socio-culturelles à l'âge du Fer ancien (1500–1000 av. n. è.). Mémoires de la Mission Archéologique Française en Asie centrale XIII, Paris, 2013.

<sup>2</sup> **Bendezu-Sarmiento J., Lhuillier J.** “*Sine sepulchro* cultural complex of Transoxiana (between 1500 and the middle of the 1<sup>st</sup> millennium BC). Funerary practices of the Iron Age in Southern Central Asia: recent work, old data, and new hypotheses”, *Archäologische Mitteilungen aus Iran und Turan* 45 (2013), 283–317. 2015a.

<sup>3</sup> The site of Dzharkutan is situated on the left bank of the Bustansaj, in the Sherabad oasis in the Surkhan-Darja province in Uzbekistan. It is made up of a series of natural hills separated by small valleys. At the site, two parts can be distinguished: the settlement and the necropolis. The settlement was occupied until the Early Iron Age, in particular in the zone referred to as the Citadel. The site was discovered in the 1970's and was excavated first by an Uzbek team directed by A. Askarov (Аскарлов 1977; Аскарлов & Ширинов 1993), then by a Germano-Uzbek team (Huff 2000), and later by a French-Uzbek team (Бендезу-Сармиенто & Мустафакулов 2008; Мустафокулов & Бендезу-Сармиенто



функционировало вплоть до раннего железного века, особенно та часть, которая принимается за цитадель. Городище было открыто в 70-х годах прошлого века и раскопано сначала узбекской экспедицией под руководством А. А. Аскарова (Аскарров 1977; Аскарров, Ширинов 1993), затем Узбекско-Немецкой экспедицией (Huff, 2000), а позже Узбекско-Французской экспедицией (Бендезу-Сармиенто, Мустафакулов, 2008; Мустафакулов, Бендезу-Сармиенто, 2009; Мустафакулов *et al.* 2012; Bendezu-Sarmiento, Mustafakulov, 2013).

<sup>4</sup> Данная статья частично воспроизводит работу, опубликованную в *Archäologische Mitteilungen aus Iran und Turan* 45 (Bendezu-Sarmiento & Lhuillier 2015a).

<sup>5</sup> К сожалению, анализ образцов костей показал, что они уже не содержат достаточного количества остаточного коллагена для датировки (Центр датирования, Лион, Франция).

<sup>6</sup> Данные ямы содержат керамический материал, характерный для раннего железного века, так же как и древесный уголь, датированный между 1262–1016 (Lyon-8212) и 1209–980 (Lyon-8217) гг. до н. э. (калиброваны сигмой 2, Центр датирования, Лион, Франция).

<sup>7</sup> Этот термин относится к любому месту, предназначенному для оставления тела для очищения костей от плоти (exhumation) в контексте зороастризма после середины первого тысячелетия до н.э.

<sup>8</sup> Эти даты получены от образцов костей Lyon-8220 (калибровочная дата [2-sigma] 1263 до 1052 гг. до н.э.) и Lyon-8221 (калибровочная дата [2-sigma] 1262 до 1016 гг. до н.э.) из Центра радиоуглеродного датирования, Лион, Франция.

<sup>9</sup> **Аскарров А. А.** Расписная керамика Джаркутана / Предварительные сообщения об археологических работах на юге Узбекистана. С. 17–19. Ленинград, 1976.; **Аскарров А. А.** Древнеземледельческая культура эпохи бронзы юга Узбекистана. Ташкент, 1977; **Аскарров А. А., Ширинов Т.** Ранняя городская культура эпохи бронзы юга Средней Азии. Самарканд. 1993.

<sup>10</sup> В «Словаре предыстории» Ж. Леклера и Ж. Тарре (*Dictionnaire de la Préhistoire*, J. Leclerc and J. Tarrete 1988) дано археологическое определение могилы: *Место, где находятся останки одного или более умерших и где есть достаточные свидетельства, позволяющие археологу установить цель совершения погребального действия.*

<sup>11</sup> Эта идея подтверждена нашими примерами захоронений (полных или частичных) иногда в запечатанных ямах (силосных) или в переделанных конструкциях, которые уже были заполнены или впоследствии использовались как место погребения.

<sup>12</sup> Мы можем также заметить, что женщины и дети представлены в захоронениях, по крайней мере, в два раза больше, чем взрослые мужчины.

2009; Мустафакулов *et al.* 2012; Bendezu-Sarmiento & Mustafakulov 2013).

<sup>4</sup> This article partly reproduces a paper published in *Archäologische Mitteilungen aus Iran und Turan* 45 (Bendezu Sarmiento & Lhuillier 2015a).

<sup>5</sup> Unfortunately, analysis of the bone samples revealed that they no longer contain a sufficient amount of residual collagen, rendering dating unfeasible (Centre de Datation, Lyon-France).

<sup>6</sup> These pits contained ceramic material characteristic of the Early Iron Age, as well as wood charcoal dating between 1262–1016 (Lyon-8212) and 1209–980 (Lyon-8217) BCE (calibrated with 2 sigma, Centre de Datation, Lyon-France).

<sup>7</sup> This term refers to any place dedicated to the exposure of a body for excarnation in a Zoroastrian context after the middle of the first millennium BCE.

<sup>8</sup> These dates were obtained from bone samples Lyon-8220 (calibrated date [2-sigma] 1263 to 1052 BCE) and Lyon-8221 (calibrated date [2-sigma] 1262 to 1016 BCE) from the Centre de Datation par le Radiocarbone in Lyon, France.

<sup>9</sup> **Askarov A. A.** Rasписная keramika Dzharhutana // Predvaritel'nye soobsheniya ob arkheologicheskikh rabotakh na yuge Uzbekistana. S. 17–19. Leningrad, 1976. ; **Askarov A. A.** Drevnezemledel'cheskaya kul'tura epokhi bronzy yuga Uzbekistana. Tashkent, 1977; **Askarov A. A., Shirinov T.** Rannaya gorodskaya kul'tura epokhi bronzy yuga Sredney Azii. Samarkand, 1993.

<sup>10</sup> In the *Dictionnaire de la Préhistoire*, J. Leclerc and J. Tarrete (1988) give an archaeological definition of a grave: (transl.: *Place where the remains of one or more deceased are deposited, and where there is sufficient evidence in the deposit to allow the archaeologist to identify the intention to carry out a funerary act*).

<sup>11</sup> This intention is confirmed because we have the inhumations (either complete or partial) sometimes in sealed pits (silo), or in reconverted structures, which are filled in and subsequently used as a place of burial

<sup>12</sup> We can also note that women and children are at least twice more represented than adult males.

<sup>13</sup> **Bendezu-Sarmiento J., Lhuillier J.** “Sine sepulchreo cultural complex of Transoxiana (between 1500 and the middle of the 1<sup>st</sup> millennium BC). Funerary practices of the Iron Age in Southern Central Asia: recent work, old data, and new hypotheses”, *Archäologische Mitteilungen aus Iran und Turan* 45 (2013), 283–317. 2015a.

<sup>14</sup> **Tillier A. -M., Majó T.** L'enfant et la mort en Préhistoire. Les prémices de l'archéologie funéraire, in: F. Gusi i Jener (ed.), *Nasciturus: infans, puerulus, vobis mater terra. La muerte en la infancia.* P. 563–579. Castello, 2008.

<sup>13</sup> **Bendezu-Sarmiento J., Lhuillier J.** “*Sine sepulchro* cultural complex of Transoxiana (between 1500 and the middle of the 1<sup>st</sup> millennium BC). Funerary practices of the Iron Age in Southern Central Asia: recent work, old data, and new hypotheses”, *Archäologische Mitteilungen aus Iran und Turan* 45 (2013), 283–317. 2015a.

<sup>14</sup> **Tillier A.-M., Majó T.** L'enfant et la mort en Préhistoire. Les prémices de l'archéologie funéraire, in: F. Gusi i Jener (ed.), *Nasciturus: infans, puerulus, vobis mater terra. La muerte en la infancia*. P. 563–579. Castello, 2008.

<sup>15</sup> Практика захоронений младенцев внутри домашнего окружения, жилища или мастерской является квазиуниверсальным явлением, начиная с энеолита (См. Laubenheimer, F. *La mort des tous petits dans l'occident romain*, in: V. Dasen (ed.), *Naissance et petite enfance dans l'Antiquité. Actes du Colloque de Fribourg, 28 novembre-1<sup>er</sup> décembre 2001, Fribourg*, 293–315. 2004; Tillier&Majó 2008).

<sup>16</sup> Кроме того, изучение многих традиционных обществ, например, в Африке (Thomas, 1980) или других древних обществ (см. Néraudau, J. P., *La loi, la coutume et le chagrin. Réflexions sur la mort des enfants*, in: F. Hinard (ed.), *La mort, les morts et l'au-delà dans le monde romain. Actes du Colloque de Caen, nov. 1985, Caen, 1987, 195–208*) может помочь в понимании доисторических похоронных действий: этот тип могил независимо от группы является нормой и соответствует единственному обращению, сохранившемуся по отношению к человеку, пока еще не обобществленному.

<sup>17</sup> Могила № 1044 на Джаркутане.

<sup>18</sup> Могила № 1034 на Джаркутане (См. Bendezu-Sarmiento, J. & Lhuillier, J. «Les «silos funéraires» de l'âge du Fer en Asie centrale: dépotoir, ossuaire ou monument de mémoire?», in: G. Delaplace & F. Valentin (eds.), *Le Funéraire, Mémoire, protocoles, monuments, Colloques de la Maison René-Ginouès 11, Paris, 2015b, 93–103*).

<sup>19</sup> Такая же как SU 4058 на Джаркутане.

<sup>20</sup> Как указывалось выше, одно бедро было обглодано за пределами могилы (рис. 2. б).

<sup>21</sup> Первоначальные положения этих фрагментированных или «брошенных» тел (часто все еще хорошо остеологически выраженных) ассоциируются с практикой закрытия конструкций сразу же после похорон.

<sup>22</sup> Этот тип могилы может напоминать иные структуры на платформах, такие как якутские *аранасы*, которые исчезли с приходом русских и были заменены захоронениями (см.: Roux, J. -P. *La mort chez les peuples altaïques anciens et médiévaux (d'après les documents écrits)*, Paris. 1963).

<sup>23</sup> Потому что этот тип оставления тела вне земли позволяет быстро исчезать остеологическим следам, как показали недавние исследования этого типа практики (Delaplace, G.

<sup>15</sup> The practice of burying infants within domestic units, dwellings, or workshops, is a quasi-universal phenomenon attested from the Chalcolithic period onwards into the historic period (Laubenheimer 2004; Tillier & Majó 2008).

<sup>16</sup> Additionally, the study of many traditional societies, such as in Africa (Thomas 1980), or ancient societies (Néraudau 1987) may assist in understanding proto-historic funerary acts: this type of grave, away from the group, is normal, and corresponds to the only treatment reserved for an individual not yet socialized.

<sup>17</sup> Grave no. 1044 at Dzharkutan.

<sup>18</sup> Grave no. 1034 at Dzharkutan (Bendezu-Sarmiento, J. & Lhuillier, J. «Les «silos funéraires» de l'âge du Fer en Asie centrale: dépotoir, ossuaire ou monument de mémoire?», in: G. Delaplace & F. Valentin (eds.), *Le Funéraire, Mémoire, protocoles, monuments, Colloques de la Maison René-Ginouès 11, 93–103. Paris, 2015b*).

<sup>19</sup> Such as that of SU 4058 at Dzharkutan.

<sup>20</sup> As indicated above, one of the femurs was gnawed by an animal outside of the grave (Fig. 2. 6).

<sup>21</sup> The original positions of these fragmented and “thrown” bodies (often still perfectly osteologically articulated) are associated to the method of closing of the structures immediately after the funeral.

<sup>22</sup> This type of grave may resemble other structures on platforms, such as the Yakut *aranas*, which disappeared during the Russian colonization and were replaced with burials (Roux, J. -P. *La mort chez les peuples altaïques anciens et médiévaux (d'après les documents écrits)*, Paris, 1963).

<sup>23</sup> Because this type of exposure tends to allow osteological traces of the body rapidly disappear, as was shown in recent studies of this type of practice (Delaplace, G. *L'invention des morts. Sépultures, fantômes et photographie en Mongolie contemporaine Nord-Asie 1, Paris, 2008*).

<sup>24</sup> **Grenet F.** *Les pratiques funéraires dans l'Asie centrale sédentaire de la conquête grecque à l'islamisation*. Paris, 1984.

<sup>25</sup> According to the sacred texts of the *Zend-Avesta*, the body is impure by excellence, and it is therefore not a question of tainting “the things belonging to good creation” by proceeding a body in decomposition to the final grave. Hence, the custom of exposing the dead away from inhabited zones, in areas known to be frequented by carnivores: vultures in particular are purifiers that will rid the body of rotten flesh, the breeding ground for demonic infection (**Boyce M.** *A History of Zoroastrianism. Vol. 1: The Early Period, Leiden/Köln. 1975; Boyce, M. & Grenet, F. A History of Zoroastrianism. Vol. 3: Zoroastrianism under Macedonian and Roman rule. P. 130–131. Leiden/New York/Kobenhavn & Köln. 1991.; Grenet F.* *Les pratiques*



L'invention des morts. Sépultures, fantômes et photographie en Mongolie contemporaine Nord-Asie 1, Paris, 2008).

<sup>24</sup> **Grenet F.** Les pratiques funéraires dans l'Asie centrale sédentaire de la conquête grecque à l'islamisation. Paris, 1984.

<sup>25</sup> Согласно священным текстам Зенд-Авесты, тело является нечистым по существу и поэтому не стоит вопрос порчи «предметов, принадлежащих доброму созданию» путем положения расчленённого тела в могилу. Отсюда и обычай выносить мертвых в места, часто посещаемые плотоядными животными и птицами, особенно грифами, которые очищали тело от гниющей плоти, создающей основу для демонической инфекции (Boyce M. A History of Zoroastrianism. Vol. 1: The Early Period, Leiden/Köln. 1975; Boyce, M. & Grenet, F. A History of Zoroastrianism. Vol. 3: Zoroastrianism under Macedonian and Roman rule. P. 130–131. Leiden/New York/Kobenhavn& Köln. 1991.; **Grenet F.** Les pratiques funéraires dans l'Asie centrale sédentaire de la conquête grecque à l'islamisation, Paris, 1984.

<sup>26</sup> **Gnoli G.** Zoroaster's time and homeland. A study on the origins of Mazdeism and related problems. Series Minor VI, Naples. 1980; **Boyce M.** A History of Zoroastrianism. Vol. 1: The Early Period, Leiden/Köln. 1975.

<sup>27</sup> **Grenet F.** An archaeologist's approach to Avestan geography, in: V. S. Curtis & S. Stewart (eds.), Birth of the Persian Empire. P. 29–51. London, 2005.

<sup>28</sup> **Bendezu-Sarmiento J., Francfort H. -P., Ismagulova A. & Samashev Z.** Post-mortem mutilations of human bodies in Early Iron Age Kazakhstan and their possible meaning for rites of burial, *Antiquity* 82, 73–86. 2008; **Delaplace G.** L'invention des morts. Sépultures, fantômes et photographie en Mongolie contemporaine Nord-Asie 1, Paris. 2008; **Francfort H. -P.** La civilisation de l'Oxus et les Indo-iraniens et les Indo-aryens en Asie centrale, in: G. Fussman, J. Kellens, H. -P. Francfort & X. Tremblay (eds.), *Aryas, Aryens et Iraniens en Asie Centrale*. Publications de l'Institut de Civilisation Indienne 72, 253–328. Paris, 2005.; **Roux J. -P.** La mort chez les peuples altaïques anciens et médiévaux (d'après les documents écrits), Paris. 1963.

<sup>29</sup> **Сарианиди В. И.** Царский некрополь на северном Гонуре // С. 155–192. Вестник древней истории 2, 2006.; **Sarianidi V. I.** Margiana and Protozoroastrism. P. 71. Fig. 32. Athens, 1998.; **Sarianidi V. I.** Zoroastrianism: a new motherland for an old religion. P. 185–186. Fig. 21. Athens, 2008.

<sup>30</sup> **Masson V. M.** Altyn-Depe. University Museum Monographs 55. Fig. 16. Philadelphia, 1988.

<sup>31</sup> **Сарианиди В. И.** Царский некрополь на северном Гонуре // Рис. 11. Вестник древней истории, 2, 2006.

<sup>32</sup> **Ионесов В. И.** Становление и развитие раннеклассовых отношений в оседлоземледельческом обществе северной Бакрии (по материалам погребальных комплексов II тыс. до н.э. Южного Узбекистана. Самарканд. 1990.

funéraires dans l'Asie centrale sédentaire de la conquête grecque à l'islamisation, Paris, 1984.

<sup>26</sup> **Gnoli G.** Zoroaster's time and homeland. A study on the origins of Mazdeism and related problems. Series Minor VI, Naples, 1980; **Boyce M.** A History of Zoroastrianism. Vol. 1: The Early Period, Leiden/Köln, 1975.

<sup>27</sup> **Grenet F.** An archaeologist's approach to Avestan geography, in: V. S. Curtis & S. Stewart (eds.), Birth of the Persian Empire. P. 29–51. London, 2005.

<sup>28</sup> **Bendezu-Sarmiento J., Francfort H. -P., Ismagulova A. & Samashev Z.** Post-mortem mutilations of human bodies in Early Iron Age Kazakhstan and their possible meaning for rites of burial, *Antiquity* 82, 73–86 2008; **Delaplace G.** L'invention des morts. Sépultures, fantômes et photographie en Mongolie contemporaine Nord-Asie 1, Paris, 2008; **Francfort H. -P.** La civilisation de l'Oxus et les Indo-iraniens et les Indo-aryens en Asie centrale, in: G. Fussman, J. Kellens, H. -P. Francfort & X. Tremblay (eds.), *Aryas, Aryens et Iraniens en Asie Centrale*. Publications de l'Institut de Civilisation Indienne 72. 253–328. Paris, 2005.; **Roux J. -P.** La mort chez les peuples altaïques anciens et médiévaux (d'après les documents écrits), Paris, 1963.

<sup>29</sup> **Sarianidi V. I.** Tsarskiy nekropol' na severnom Gonure // S. 155–192. Vestnik drevney istorii 2, 2006.; **Sarianidi V. I.** Margiana and Protozoroastrism. P. 71. Fig. 32. Athens, 1998.; **Sarianidi V. I.** Zoroastrianism: a new motherland for an old religion. P. 185–186. Fig. 21. Athens, 2008.

<sup>30</sup> **Masson V. M.** Altyn-Depe. University Museum Monographs 55. Fig. 16. Philadelphia, 1988.

<sup>31</sup> **Sarianidi V. I.** Tsarskiy nekropol' na severnom Gonure // Ris. 11. Vestnik drevney istorii 2, 2006.

<sup>32</sup> **Ionesov V. I.** Stanovleniye i razvitiye ranneklassovykh ot-nosheniy v osedlozemledel'cheskom obshestve severnoy Baktirii (po materialam pogrebal'nykh kompleksov II tys. do n. e. Yujnogo Uzbekistana). Samarkand, 1990.

<sup>33</sup> **Vinogradova N. M., P'jankova L. T.** Kumsai cemetery in South Tadjikistan. P. 121–138. Information bulletin of the International Association for the Study of the Cultures of Central Asia 17, 1990.

<sup>34</sup> **Vinogradova N. M., Ranov V. A., Filomonova T. G.** Pamyatniki Kanggurttuta v yugo-zapadnom Tadjikistane (epokha neolita i bronzovyi vek). Mosvka, 2008.

<sup>35</sup> **Avanesova N. A.** Bustan VI, une nécropole de l'âge du Bronze dans l'ancienne Bactriane (Ouzbékistan méridional): témoignages de cultes du feu. Arts Asiatiques L, 31–46. 1995.

<sup>36</sup> **Francfort H. -P.** The cultures with painted ceramics of south Central Asia and their relations with the northeastern steppe zone (late 2<sup>nd</sup> — early 1<sup>st</sup> millennium BC), in: R. Eichmann & H. Parzinger, Migration und Kulturtransfer. Der Wandel vorder — und zentralasiatischer Kulturen im Umbruch vom 2.

- <sup>33</sup> **Vinogradova N. M., P'jankova L. T.** Kumsai cemetery in South Tadjikistan. P. 121–138. Information bulletin of the International Association for the Study of the Cultures of Central Asia 17, 1990.
- <sup>34</sup> **Виноградова Н. М., Ранов В. А., Филомонова Т. Г.** Памятники Канггуртутта в юго-западном Таджикистане (эпоха неолита и бронзовый век). Москва, 2008.
- <sup>35</sup> **Avanesova N. A.** Bustan VI, une nécropole de l'âge du Bronze dans l'ancienne Bactriane (Ouzbékistan méridional): témoignages de cultes du feu. Arts Asiatiques L, 31–46. 1995.
- <sup>36</sup> **Francfort H. -P.** The cultures with painted ceramics of south Central Asia and their relations with the northeastern steppe zone (late 2<sup>nd</sup> — early 1<sup>st</sup> millennium BC), in: R. Eichmann & H. Parzinger, Migration und Kulturtransfer. Der Wandel vorder — und zentralasiatischer Kulturen im Umbruch vom 2. zum 1. vorchristlichen Jahrtausend. Akten des Internationalen Kolloquiums Berlin 23. bis 26. November 1999. P. 231. Bonn, 2001.
- <sup>37</sup> **Bendezu-Sarmiento J., Mustafakulov S.** Le site proto-urbain de Dzharkutan durant les âges du bronze et du fer. Recherches de la Mission archéologique franco-ouzbèke-Protohistoire, in: J. Bendezu-Sarmiento (ed.), L'archéologie française en Asie centrale. Nouvelles recherches et enjeux socioculturels, Cahiers d'Asie Centrale 21–22. P. 207–236. Paris, 2013.; **Мустафакулов С., Бендезу-Сармьенто Х.** Результаты архео-антропологических работ на Джаркутане. Археологические исследования в Узбекистане за 2006–2007 годы. С. 175–186. Ташкент, 2009.
- <sup>38</sup> **Grenet F.** Burial practices (remnants of burial practices in pre-Islamic Iran., Encyclopedia Iranica vol. IV. P. 559. New York, 1989.
- <sup>39</sup> **Rtveladze È. V.** Les édifices funéraires de la Bactriane septentrionale et leur rapport au Zoroastrisme, in: F. Grenet (ed.), Cultes et monuments religieux dans l'Asie centrale préislamique. P. 29–40. Paris, 1987.; **Sulejmanov R. X.** L'architecture monumentale d'Erkurgan. Complexes culturels et communautaires, in : P. Bernard & F. Grenet (eds.), Histoire et cultes de l'Asie centrale préislamique. Sources écrites et documents archéologiques. P. 167–173. Paris, 1991.
- <sup>40</sup> **Boucharlat R.** Pratiques funéraires à l'époque Sassanide dans le sud de l'Iran, in: P. Bernard & F. Grenet (eds.), Histoire et cultes de l'Asie centrale Préislamique, Edition CNRS. P. 71–78. Paris, 1991.
- <sup>41</sup> **Huff D.** Archaeological evidence of Zoroastrian funerary practices, in: M. Stausberg (ed.), Zoroastrian Rituals in Context. P. 93–630. Leiden, Boston, 2004.
- zum 1. vorchristlichen Jahrtausend. Akten des Internationalen Kolloquiums Berlin 23. bis 26. November 1999. P. 231. Bonn, 2001.
- <sup>37</sup> **Bendezu-Sarmiento J. & Mustafakulov S.** Le site proto-urbain de Dzharkutan durant les âges du bronze et du fer. Recherches de la Mission archéologique franco-ouzbèke-Protohistoire, in: J. Bendezu-Sarmiento (ed.), L'archéologie française en Asie centrale. Nouvelles recherches et enjeux socioculturels, Cahiers d'Asie Centrale 21–22. P. 207–236. Paris, 2013.; **Mustafakulov S., Bendezu-Sarmiento J.** Rezul'taty arkheo-antropologicheskikh rabot na Djarkutane. Arkheologicheskkiye issledovaniya v Uzbekistane za 2006–2007 gody. S. 175–186. Tashkent, 2009.
- <sup>38</sup> **Grenet F.** Burial practices (remnants of burial practices in pre-Islamic Iran. Encyclopedia Iranica vol. IV). P. 559. New York, 1989.
- <sup>39</sup> **Rtveladze È. V.** Les édifices funéraires de la Bactriane septentrionale et leur rapport au Zoroastrisme, in: F. Grenet (ed.), Cultes et monuments religieux dans l'Asie centrale préislamique. P. 29–40. Paris, 1987.; **Sulejmanov R. X.** L'architecture monumentale d'Erkurgan. Complexes culturels et communautaires, in : P. Bernard & F. Grenet (eds.), Histoire et cultes de l'Asie centrale préislamique. Sources écrites et documents archéologiques. P. 167–173. Paris, 1991.
- <sup>40</sup> **Boucharlat R.** Pratiques funéraires à l'époque Sassanide dans le sud de l'Iran, in: P. Bernard & F. Grenet (eds.), Histoire et cultes de l'Asie centrale Préislamique, Edition CNRS. P. 71–78. Paris, 1991.
- <sup>41</sup> **Huff D.** Archaeological evidence of Zoroastrian funerary practices, in: M. Stausberg (ed.), Zoroastrian Rituals in Context. P. 93–630. Leiden, Boston, 2004.



## АВТОРЫ

### **Аманбаева Бакыт Элтиндиевна**

Кандидат исторических наук, археолог, Институт истории и культурного наследия НАН РК (г. Бишкек, Кыргызская Республика)  
E-mail: abakit\_@mail.ru

### **Бандезу-Сармиенто Хулио**

Директор Французского археологического представительства в Афганистане; CNRS, Ext-500  
E-mail: sarmientojulio@hotmail.com

### **Люилье Жоана**

Ассоциированный член CNRS-ENS, UMR 8546 AOrOc  
E-mail: johanna\_lhuillier@hotmail.com

### **Мустафакулов Самараддин Истатпулатович**

Директор Музея Афрасиаб, Самарканд, Узбекистан  
E-mail: m\_samar@rambler.ru

### **Рахимов Комил Акрамович**

Старший научный сотрудник-исследователь Института археологии Академии Наук Республики Узбекистан  
E-mail: r.komil73@mail.ru

### **Курбанова Земфира Ибрагимовна**

Старший научный сотрудник-исследователь Каракалпакского научно-исследовательского института гуманитарных наук ККОАН РУз.  
E-mail: sapphire.ethno@gmail.com

### **Сейткалиев Мейрам Казиевич**

Научный сотрудник Института археологии им. Маргулана МОН Республики Казахстан  
E-mail: m.sarmat@mail.ru

## AUTHORS

### **Amanbaeva Bakyt Eltindievna**

Candidate of History, archaeologist, the Institute of History and Cultural Heritage of the National Academy of Sciences of Kyrgyz Republic, Bishkek, Kyrgyz Republic  
E-mail: abakit\_@mail.ru

### **Julio Bendezu-Sarmiento**

Director of the Délégation Archéologique Française en Afghanistan; CNRS, Ext-500  
E-mail: sarmientojulio@hotmail.com

### **Johanna Lhuillier**

Associate member; CNRS-ENS, UMR 8546 AOrOc  
E-mail: johanna\_lhuillier@hotmail.com

### **Mustafakulov Samariddin Istatpulatovich**

Director of the Afrasiab Museum, Samarkand, Uzbekistan  
E-mail: m\_samar@rambler.ru

### **Rakhimov Komil Akramovich**

Researcher, the Institute of Archaeology of the Academy of Sciences of the Republic of Uzbekistan  
E-mail: r.komil73@mail.ru

### **Kurbanova Zemfira Ibragimovna**

Researcher of Karakalpakstan Scientific-Researching Institute of the Humanities of Karakalpakstan Branch of the Academy of Sciences of the Republic of Uzbekistan  
E-mail: sapphire.ethno@gmail.com

### **Seytkaliev Meyram Kazievich**

The Institute of Archaeology named after Margulan of the Ministry of Education and Sciences of the Republic of Kazakhstan  
E-mail: m.sarmat@mail.ru

---

**Вестник МИЦАИ**

**Выпуск 22**

Подписано в печать 22.03.2016 г.

Бумага офсетная

Формат 60×84 1/8

Тираж 200 экз.

Отпечатано в типографии

Mega Basim