



**HAL**  
open science

“ Byblos à l’époque perse. Étude des céramiques grecques de Byblos (VIe-IVe s. av. J.-C.) ”.

Iva Chirpanlieva

► To cite this version:

Iva Chirpanlieva. “ Byblos à l’époque perse. Étude des céramiques grecques de Byblos (VIe-IVe s. av. J.-C.) ”. Archaeology and History of Lebanon, 2015. halshs-01690392

**HAL Id: halshs-01690392**

**<https://shs.hal.science/halshs-01690392>**

Submitted on 23 Jan 2018

**HAL** is a multi-disciplinary open access archive for the deposit and dissemination of scientific research documents, whether they are published or not. The documents may come from teaching and research institutions in France or abroad, or from public or private research centers.

L’archive ouverte pluridisciplinaire **HAL**, est destinée au dépôt et à la diffusion de documents scientifiques de niveau recherche, publiés ou non, émanant des établissements d’enseignement et de recherche français ou étrangers, des laboratoires publics ou privés.

# BYBLOS À L'ÉPOQUE PERSE

## ÉTUDE DES CÉRAMIQUES GRECQUES DE BYBLOS

(VI<sup>e</sup>-IV<sup>e</sup> S. AV. J.-C.)

A&HL ISSUE 42-43  
AUTUMN 2014, PP.

IVA CHIRPANLIEVA | ARCHEOLOGY & HISTORY IN THE LEBANON

### 1 INTRODUCTION

*Le site de l'installation phénicienne de l'Âge du Fer à Byblos n'a pas été clairement identifié par Maurice Dunand. C'est d'ailleurs cette période qui est marquée par la quasi-absence de vestiges archéologiques et qui reste la moins connue sur le site de Byblos. Ainsi que l'indique Jean-François Salles<sup>1</sup> des raisons topographiques internes au site seront à l'origine de la disparition d'une partie de la cité de l'Âge du Fer, une autre est certainement détruite par les constructions postérieures. À l'époque perse la ville de Byblos semble s'agrandir et déborder de l'enceinte de l'ancien rempart vers le port actuel de la ville. Nous retiendrons ici la proposition de Jean Margueron qui propose de situer à l'Âge du Fer la ville près du port sous le village moderne et de considérer le site même de Byblos comme une zone sacrée réservée aux temples<sup>2</sup>. Le temple de « la dame de Byblos » est réparé (une réfection d'un portique et de la toiture) et on observe des signes d'activité dans la zone sacrée à l'époque perse. Vers 500 av. J.-C., le roi Yébaumilk de Byblos y dédie un autel en bronze, une porte en or, et un disque ailé en or – cela témoigne d'une certaine richesse de la ville à l'époque perse. Notons aussi l'édification d'un podium d'architecture achéménide à l'est du site, sur les remparts des époques précédentes, contre lequel sera adossée la forteresse achéménide vers la fin du Ve s. av. J.-C., mais les niveaux perses ont été très bouleversés. La présence de cette forteresse témoigne aussi de l'importance de ce port phénicien au sein de l'Empire perse. Le déclin voulu de Byblos à l'époque perse semble quelque peu démenti également par un lot de céramiques grecques provenant des fouilles de Maurice Dunand (retrouvées et inventoriées par Carole Atalab dans les réserves de Byblos, DGA)<sup>3</sup>. Le matériel provient probablement d'un contexte religieux, mais malheureusement il reste difficile de trouver des indications plus précises.*

### 2 MATÉRIEL ÉTUDIÉ

L'ensemble de ces importations couvre la période du VI<sup>e</sup> à la fin du IV<sup>e</sup> siècle av. J.-C. Mais notons un exemple d'un skyphos d'imitation locale comme ceux qu'on retrouve à Kition et à Al Mina (datés entre la fin du VIII<sup>e</sup> et le début du VII<sup>e</sup> s. av. J.-C.), mais le fragment est trop petit pour pouvoir se prononcer définitivement en faveur d'une importation chypriote ou d'une production locale<sup>4</sup>. Un autre skyphos de ce type est mentionné dans la publication de Maurice Dunand<sup>5</sup>, mais il est perdu, d'après le dessin présenté il semble qu'il s'agit d'un skyphos de production chypriote. De l'époque archaïque il n'y a que quelques exemples – un fragment d'une coupe ionienne du type Villard A2/B2, Thalmann Groupe F-J, du milieu du VI<sup>e</sup> s. av. J.-C. et un fragment de panse d'un vase fermé à bandes de Grèce de l'Est du VI<sup>e</sup> s. av. J.-C.<sup>6</sup> Il faut ajouter ici trois fragments probablement d'une amphore du style dit de Fikellura à décor de doubles volutes surmontées de palmettes, aujourd'hui perdus, mais un dessin figure dans la publication<sup>7</sup>, on peut placer le vase dans les productions milésiennes de la deuxième moitié du VI<sup>e</sup> siècle<sup>8</sup>. On observe donc une absence d'importations pour le VII<sup>e</sup> siècle et une reprise des contacts marquée par l'échange avec la Grèce de l'Est<sup>9</sup>.

Néanmoins l'essentiel du matériel grec importé consiste en céramique attique du V<sup>e</sup>-IV<sup>e</sup> s. av. J.-C. Un seul exemple de céramique attique à figures noires du VI<sup>e</sup> siècle est un fragment de coupe à lèvres du troisième quart du siècle<sup>10</sup>, la figure noire étant essentiellement représentée par les coupes-skyphoi tardifs (475-450 av. J.-C.) et un lécythe du groupe de Haimon<sup>11</sup>. Les céramiques attiques à figures rouges<sup>12</sup> et à vernis noir<sup>13</sup> sont les plus nombreuses sur le site et ne débutent que vers le milieu du V<sup>e</sup> siècle.

Le début de l'importation de céramiques attiques à figures rouges est marqué sur le site de Byblos tout comme à Sidon, à Kition et à Al Mina par l'arrivée de cratères à colonnettes<sup>14</sup>. À Byblos nous avons deux exemples du milieu du V<sup>e</sup> siècle et un de la fin. Malheureusement, l'état trop fragmentaire du matériel ne permet pas d'identifier les ateliers de peintres. Dans le dernier quart du siècle cette série se complète par celle des cratères en cloche et nous avons un exemple à Byblos appartenant à la production de l'atelier du Peintre du Dinos, portant probablement une scène éleusinienne<sup>15</sup>. Les productions de cet atelier, essentiellement des cratères, se retrouvent à Chypre et sur la côte levantine : Kition, Salamine, Chytroi, Byblos, Beyrouth, Tyr, Akko, Dor, Al Mina<sup>16</sup>. Cet atelier exporte à la fin du V<sup>e</sup> siècle clairement vers l'Orient. Pour la période suivante, nous disposons de deux exemples de cratères en cloche du groupe de Télôs (vers 370 av. J.-C.) dont l'un porte une scène éleusinienne ou dionysiaque et l'autre une scène mythologique avec Héraclès<sup>17</sup>. De manière générale les cratères du groupe de Télôs se retrouvent largement en Méditerranée orientale : à Kition, Agios Philon, Idalion, Amathonte, Marion, Cheikh Zénad, Byblos, Sidon, Akko, Dor, Yavneh Yam, Ashdod, Al Mina<sup>18</sup>.

Notons aussi deux coupes – une datée vers le milieu du V<sup>e</sup> s. av. J.-C. et une autre de la fin du V<sup>e</sup> s. av. J.-C. (proche du Peintre de Cléophon ?)<sup>19</sup> et trois skyphoi: un skyphos du type Glaux, deuxième moitié du V<sup>e</sup> siècle, un de la deuxième moitié du V<sup>e</sup> s. av. J.-C. et un autre du Fat Boy group, vers 375 – 350 av. J.-C., ainsi qu'un askos de la fin du V<sup>e</sup> siècle-début du IV<sup>e</sup> siècle.

Dans la catégorie des vases à parfum, on retrouve la série des lécythes avec un exemple de lécythe à fond blanc, daté vers 450-425 av. J.-C.<sup>20</sup>, un lécythe du type « patterned » de 425 av. J.-C. et un autre du groupe de Bulas à décor réticulé du premier quart du IV<sup>e</sup> siècle.

Le corpus des vases à vernis noir couvre la période entre le deuxième quart du V<sup>e</sup> siècle et le dernier quart du IV<sup>e</sup> siècle et se caractérise par la présence surtout de vases ouverts. On retrouve les mêmes séries que nous avons pu identifier à Kition. Dans la série des coupes sur tige nous n'avons qu'un seul exemple d'une coupe du type Vicup, datée vers 475-450 av. J.-C., celle des coupes sans tige comprenant trois exemplaires du type « small : class of Agora P 10359 », datés entre 480 et 450 av. J.-C. Notons ici le n°30 du catalogue, daté entre 480-470 av. J.-C. qui porte un graffiti en grec: un *phi*, suivi d'un *rho* puis d'un *omicron*. Il pourrait s'agir d'un nom "Eu]phro" ou d'une abréviation "A]phro" (Aphrodite) s'il existait une lettre devant sur le fragment cassé du vase<sup>21</sup>.

Les séries des bols et des skyphoi sont sur le site de Byblos également les mieux représentées tout comme à Kition et à Sidon. Les bols à profil convexe-concave (*Agora Shallow wall and convex-concave profile*) comprennent six exemples du dernier quart du V<sup>e</sup> siècle et un exemple de la première moitié du IV<sup>e</sup> siècle. Notons un bol du type *Agora Small bowl* du dernier quart du V<sup>e</sup> siècle. Les bols du type *Agora Bowl Outturned rim* comprennent 3 exemplaires de 375-350 av. J.-C. avec un décor estampé de palmettes liées et 4 exemplaires du troisième quart du siècle. Les bols du type *Agora Bowl Incurving rim* sont 4 du troisième quart du IV<sup>e</sup> siècle à décor estampé de palmettes entourées de guillochages (par exemple le n°46 du catalogue porte le décor suivant : au centre, un cercle de pal-

mettes liées dont restent 5 (à 7 branches), disposées autour d'un cercle central, entourées de plusieurs rangées de guillochages). Notons un exemple de bol du type *Agora Small bowl projecting rim* du troisième quart du IV<sup>e</sup> siècle. Il faut ajouter à cet ensemble un nombre de fonds de bols qui ne peuvent être attribués à un type précis, mais qui couvrent la période entre 425 et 325 av. J.-C. (en tout 11 du V<sup>e</sup> siècle et 26 du IV<sup>e</sup> siècle). La deuxième série importante, comme à Kition, Sidon, Akko et Dor est formée par les skyphoi: un exemple de skyphos attique de type B (480-450 av. J.-C.), les autres exemplaires appartiennent tous au type attique A comme à Kition et à Sidon – trois de 450-425 av. J.-C. et deux de la deuxième moitié du IV<sup>e</sup> siècle. Deux salières du dernier quart du IV<sup>e</sup> siècle des types *Agora Saltcellar footed* et *Agora Saltcellar concave wall*. Les bolsals comprennent deux exemplaires de la fin du V<sup>e</sup> siècle et un du deuxième quart du IV<sup>e</sup> siècle, les cratériques cantharoides deux exemples du IV<sup>e</sup> siècle. Les assiettes du type *Agora Rolled rim* sont représentées par deux exemples du premier quart du IV<sup>e</sup> s. av. J.-C., en revanche nous n'avons aucun exemple de plat à poisson, mais il y a un couvercle de lékané de la fin du V<sup>e</sup> siècle. Des lampes attiques tournées et fermées ont également été retrouvées sur le site de Byblos, elles sont au nombre de deux et se placent dans le premier quart du IV<sup>e</sup> siècle. Notons aussi une amphore de transport grecque milésienne, vers 625-550 av. J.-C.<sup>22</sup>

### 3 CONCLUSION

Certes, Sidon a une prédominance politique évidente à l'époque perse, étant sans doute la capitale même de la Transeuphratène et le principal site important de la céramique attique, mais à la lumière de ces données et en attendant les futures recherches sur le site de Byblos, il faudrait nuancer l'idée d'une éclipse totale de Byblos. À l'époque perse la Phénicie fait partie de la V<sup>e</sup> satrapie de l'Empire, la « Transeuphratène »<sup>23</sup> et les cités phéniciennes entrent dans la catégorie des États tributaires autonomes. La pratique perse d'utiliser des institutions existantes, sans s'immiscer dans l'administration de l'économie des provinces en se contentant d'exploiter les efforts des classes dominantes locales à ses propres fins permet un développement économique de la Phénicie<sup>24</sup>. L'ensemble des importations trouvées à Byblos correspond clairement aux ensembles qu'on retrouve ailleurs sur les sites phéniciens du Levant, à savoir à Tell Kazel, Beyrouth, Sidon, Akko, Dor mais aussi à Al Mina, ainsi qu' à Kition à Chypre. On observe que Byblos adhère à ces réseaux d'échange en Méditerranée orientale.

D'autre part, l'abondance des céramiques attiques et la distribution des formes se rattachent à ce qu'on trouve dans les sanctuaires de Kition<sup>25</sup>, mais aussi dans celui de Sidon<sup>26</sup>. Il est fort probable que le matériel de Byblos provienne aussi d'un contexte religieux. D'autant plus que nous en connaissons au moins deux sur des vases attiques à vernis noir à Byblos – une en phénicien (dédicace à Astarté) et une probablement à Aphrodite.

## IVA CHIRPANLIEVA | NOTES & BIBLIOGRAPHIE

- 1 Salles 1994, p. 53.
- 2 Salles 1994, p. 54.
- 3 Cet ensemble est présenté dans notre catalogue. Je tiens à témoigner ici toute ma gratitude envers Carole Atalah et la DGA. Sans son aide ces pages n'auraient jamais vu le jour.
- 4 Voir n°1 de notre catalogue.
- 5 Dunand 1954, VI, p. 225, fig. 243.
- 6 Voir nos 2 et 3 de notre catalogue.
- 7 Dunand 1954, VI, p. 358, fig. 392.
- 8 Cook et Dupont 1998, p. 85, fig. 108.
- 9 Rappelons que les importations grecques du VIIe siècle sont également très rares sur les sites de Kition et de Salamine.
- 10 N°4 du catalogue.
- 11 N°s 5-10 du catalogue.
- 12 N°s 14-23 et 25 du catalogue.
- 13 N°s 27-86 du catalogue.
- 14 N°s 11-13 du catalogue.
- 15 N°s 14 du catalogue.
- 16 Voir thèse Chirpanlieva 2013, p. 317.
- 17 N°s 15 et 17 du catalogue.
- 18 Voir thèse Chirpanlieva 2013, p. 322.
- 19 N°s 18 et 19 du catalogue.
- 20 N° 24 du catalogue.
- 21 D'après la suggestion d'A. Johnston que je remercie vivement. L'inscription sera discutée dans le chapitre sur les graffiti de la troisième partie.
- 22 Dunand 1954, VI, p. 417, fig. 441. D'autres amphores ont été probablement trouvées sur le site. À l'avenir une étude plus exhaustive sera nécessaire sur le matériel fragmentaire non inventorié du dépôt de Byblos.
- 23 Briant 1996; Elayi 1987, p. 6-7.
- 24 Briant 1996, p. 399-434.
- 25 Voir thèse Chirpanlieva 2013, p. 28-88.
- 26 Voir thèse Chirpanlieva 2013, p. 28-88
- COOK, R. M. et DUPONT, P. 1998 *East Greek Pottery*, Londres, Routledge.
- DUNAND, M. 1954 *Fouilles de Byblos II (1933-1938)*, Paris, P. Geuthner.
- GGAPC: GJERSTAD, E. (éd.) 1977 *Greek Geometric and Archaic Pottery found in Cyprus (Acta Atheniensia)*, Stockholm.
- HAIDER, M. 2011-2012 «Fragment of an Attic vase with a procession scene from the College site excavations in Sidon », *AHL*, p. 389-398.
- ELAYI, J. 1987 « Recherche sur les cités phéniciennes à l'époque perse », *AION*, Naples.
- KITION BAMABOULA II: SALLES, J.-FR. 1983 *Kition-Bamboula II. Les égouts de la ville classique*, Paris, ERC-ADPF.
- SALLES, J.-F. 1994 «La mort à Byblos : les nécropoles», dans *Biblo. Une cité e la sua cultura* (Colloque Rome, 1990), Istituto per la Civiltà Fenicia e Punica, CNR, Rome, 1994, p. 49-71.
- VALLET, G. et VILLARD, F. 1963 « Céramique grecque et histoire économique », *Études archéologiques*, p. 205-217.
- 
- Agora XII*: SPARKES, B. A. et TALLCOTT, L. 1970 *Black and Plain Pottery, Vol. XII, Part 1, 2*, Princeton, of
- .ARV<sup>2</sup>*: BEAZLEY, J. D. 1963 *Attic Red-Figure Vase Painters, 2<sup>nd</sup> ed.*, Oxford, Clarendon Press.
- BRIANT, P. 1996 *Histoire de l'Empire perse. De Cyrus à Alexandre*, Paris, Éditions Fayard.
- BULAS, C. 1932 « Étude sur une classe de vases à décor en forme de réseau ou d'écaillés », *BCH*, 56, p. 388-398.
- CHIRPANLIEVA, I. 2013 *Grecs et Phéniciens en Méditerranée orientale. Les céramiques grecques, témoins des échanges entre la Grèce, Chypre et la côte levantine (X<sup>e</sup>-IV<sup>e</sup> s. av. J.-C.)*, thèse de doctorat, Université d'Aix Marseille, soutenue le 4 juin 2013.

## 4 CATALOGUE

### I PÉRIODE GÉOMÉTRIQUE ET ARCHAÏQUE

#### 1 Inv. 407117, dépôt de la DGA à Byblos (Pl. I, 1).

Fragment de bord et départ d'anse de skyphos.

Dimensions: ø d'ouverture 11 cm, Ht. 4 cm.

Pâte beige sableuse, engobe jaune pâle, peinture orangée à brune.

Petite lèvre droite, panse ovoïde, départ d'une anse horizontale (manque).

À l'extérieur deux lignes horizontales sur la lèvre, séparées par une ligne réservée. Sur la panse panneau de lignes verticales entre les deux anses (restent trois lignes). À l'intérieur une ligne horizontale sur la lèvre en brun foncé. Imitation locale (ou chypriote) de skyphos eubéen du Géométrique Récent, 725-700 av. J.-C.

Il semblerait qu'il faille placer ces productions plutôt au début du VII<sup>e</sup> siècle. Cf. À Kition ce type d'imitation est daté du Chypro-archaïque I (750-600 av. J.-C.).

#### 2 Inv. 407194, dépôt de la DGA à Byblos (Pl. I, 2).

Fragment de panse de coupe ionienne (production de la Grèce de l'Est).

Dimensions: Ht. 3,5 cm, L. 5 cm.

Pâte fine, beige orangée, légèrement micacée, vernis noir à reflets métalliques.

À l'extérieur décor de bandes horizontales –une sur le départ de la panse sous la lèvre, en dessous une bande réservée, le reste est peint en noir. Intérieur entièrement peint en noir. Coupe ionienne, type Villard « A2/B2 », Thalmann Groupe F-J, milieu du VI<sup>e</sup> s. av. J.-C. Cf. GGAPC, p. 62, 14, Pl. IV, 3.

#### 3 Inv. 407118, dépôt de la DGA à Byblos (Pl. I, 3).

Fragment de panse de vase fermé, probablement un fragment de l'épaule d'une amphore (production de la Grèce de l'Est).

Dimensions: Ht. 6 cm, L. 5,1 cm, ép. 0,5 cm.

Pâte fine, orangée, micacée, petites inclusions blanches, peinture brune à noire. À droite, un trait vertical en noir et en dessous deux fines lignes horizontales en brun, suivies d'une large bande en noir. Grèce de l'Est. VI<sup>e</sup> s. av. J.-C.

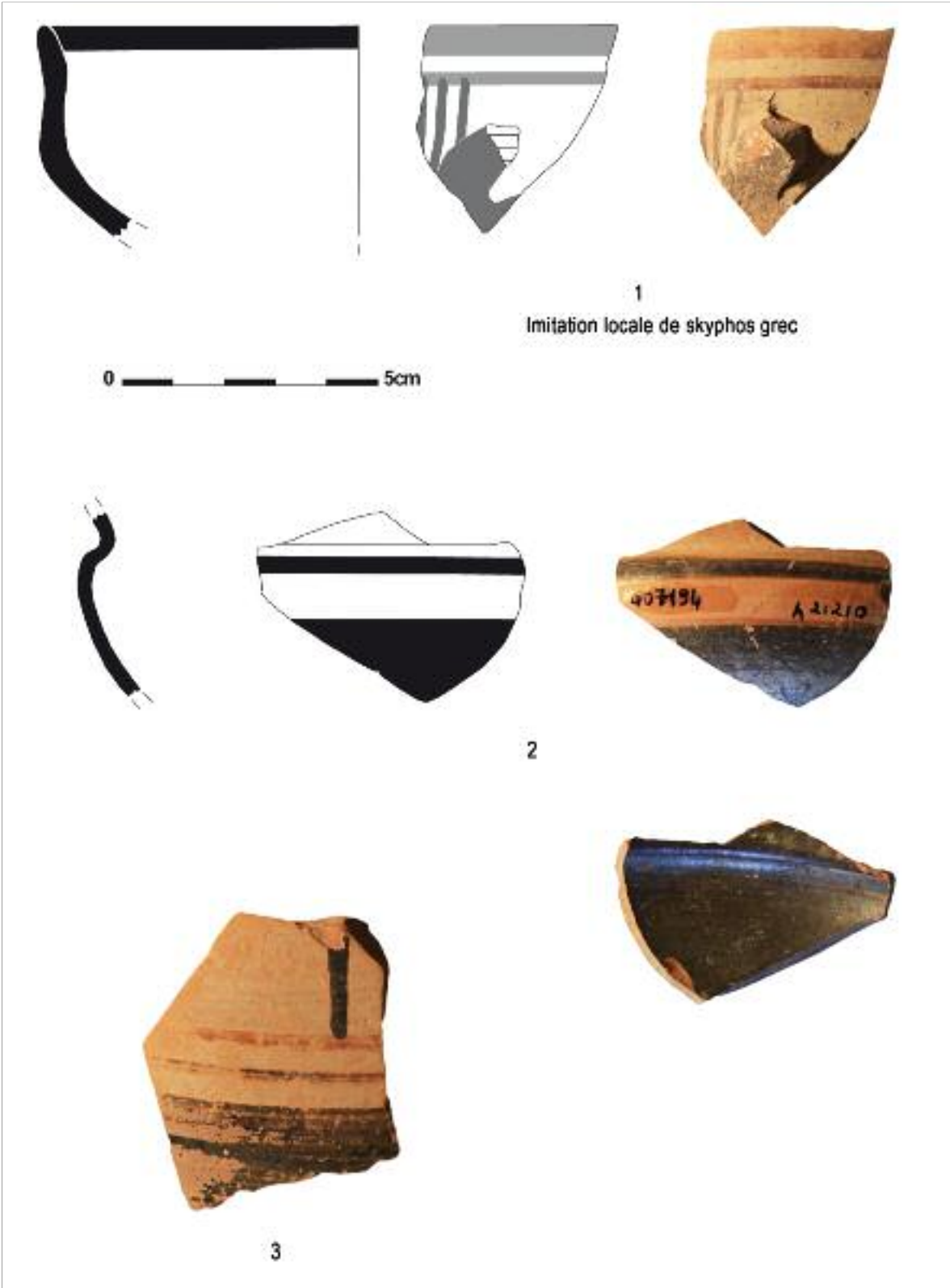
#### 4 Inv. 7264, fouilles de Byblos, perdu.

Fragment de bord et panse de coupe à lèvre à figures noires.

Lèvre réservée, décorée d'un animal en noir qui se dirige vers la droite (probablement une panthère).

Troisième quart du VI<sup>e</sup> s. av. J.-C.

Bibliographie : Dunand 1954, Pl. CCIX.





## II PÉRIODE CLASSIQUE

### 1 VASES À BOIRE ATTIQUES À FIGURES NOIRES

#### 5 Inv. 407202, n°1, dépôt de la DGA à Byblos (Pl. II, 5).

Fragment de bord et panse de coupe-skyphos.

Dimensions: ø d'ouverture 18 cm, Ht. 7 cm.

Pâte fine, beige orangée, légèrement micacée, vernis noir épais et brillant.

À l'extérieur lèvre peinte en noir, sur la panse scène figurée : restent deux personnages, à gauche probablement un Satyre identifiable à sa queue et à droite un autre personnage difficile à identifier (peut-être une Ménade poursuivie par le Satyre); à gauche de la scène, reste une palmette à 12 branches. En dessous – une bande noire suivie d'une bande réservée, le reste est peint en noir. Intérieur entièrement peint en noir.

Groupe de Haimon. Vers 475-450 av. J.-C.

#### 6 Inv. 407202, n° 2, dépôt de la DGA à Byblos (Pl. II, 6).

Fragment de panse de coupe-skyphos.

Dimensions: L. 7 cm, Ht. 5 cm.

Pâte fine, beige orangée, légèrement micacée, vernis noir épais et brillant.

À l'extérieur reste une partie de la lèvre peinte en noir, sur la panse scène figurée : restent deux personnages qui se dirigent vers la droite, de celui de gauche ne restent que les jambes, l'autre porte un *himation* et tient un objet dans sa main gauche qui ressemble à une massue qui permet d'identifier le personnage comme une femme tenant une torche, à droite de la scène une palmette dont restent 11 branches. En dessous une série de lignes et de bandes horizontales en noir : une fine ligne noire suivie d'une bande réservée, puis une bande noire, une réservée avec une ligne en noir et une autre bande noire. Intérieur entièrement peint en noir.

Groupe de Haimon. Vers 475-450 av. J.-C.

#### 7 Inv. 407202, n°3, dépôt de la DGA à Byblos (Pl. II, 7).

Fragment de bord et panse de coupe-skyphos.

Dimensions: Ht. 4,7 cm. Pâte fine, beige orangée, légèrement micacée, vernis noir épais et brillant.

À l'extérieure lèvre peinte en noir, sur la panse reste d'une scène figurée : reste un personnage tourné vers la droite, probablement un Satyre identifiable à sa queue. A droite, reste le bras d'un deuxième personnage. Intérieur entièrement peint en noir.

Même type de scène que sur le n°5. Groupe de Haimon. Vers 475-450 av. J.-C.





5



6



7



8



10a



10b

**8 Inv. 407202, n° 4, dépôt de la DGA à Byblos (Pl. II, 8).**

Fragment de panse de coupe-skyphos.

Dimensions: L. 7 cm, Ht. 5 cm.

Pâte fine, beige orangée, légèrement micacée, vernis noir épais et brillant.

À l'extérieur reste une partie d'une scène figurée : les jambes d'un personnage qui se dirige vers la droite. Derrière lui une palmette, dont restent 7 branches. En dessous une série de lignes et de bandes horizontales en noir : une fine ligne noire suivie d'une bande réservée, puis une bande noire, une autre bande réservée et le reste est peint en noir. Intérieur entièrement peint en noir.

Groupe de Haimon. Vers 475-450 av. J.-C.

**9 Inv. 8899, fouilles de Byblos, publié par M. Dunand (l'image de la publication n'est pas reproduite dans notre catalogue, car elle est très mauvaise et illisible).**

Coupe-skyphos fragmentaire.

À l'extérieur reste d'une scène figurée difficile à identifier à partir de la photographie publiée et une palmette à droite ? La lèvre et les anses sont peintes en noir.

Groupe de Haimon. Vers 475- 450 av. J.-C. Bibliographie : Dunand 1954, Pl. CCX.

## **2. VASES À PARFUM ATTIQUES À FIGURES NOIRES**

**10 Inv. 19079 Musée de Beyrouth (Pl. II, 10a et 10b).**

Lécythe entièrement conservé sauf le pied, l'anse et l'embouchure.

Pâte beige orangée, vernis noir, rehauts blancs, incisions.

Col réservé, épaulement décoré de deux frises de lignes.

Sur la panse, sous un motif décoratif de points et de lignes horizontales en noir, une scène figurée comportant deux chars à deux chevaux avec deux auriges se dirigeant vers la droite, vers une colonne peinte en blanc. Scène de course.

Groupe de Haimon. Vers 475-450 av. J.-C. Bibliographie : Dunand 1954, Pl. CCX.

## **3 VASES À CONTENIR ET À BOIRE LE VIN ATTIQUES À FIGURES ROUGES**

**11 Inv. 407187, dépôt de la DGA à Byblos (Pl. III, 11).**

Fragment de panse et d'embouchure de cratère à colonnettes.

Dimensions: Ht. 8,2 cm.

Pâte fine, beige orangée, légèrement micacée, vernis noir brillant.

Contour en relief.



11



12



13



16



18



20



23



21



22



26

Extérieur : sur la partie verticale reste une partie de la frise de boutons de lotus. Sur la panse, à droite, reste une partie de la frise verticale (deux rangées de points séparés par une ligne) qui encadre le panneau figuratif. À droite, reste de la frise horizontale au dessus du panneau figuratif – une série de traits verticaux. Du panneau figuratif ne reste qu'une partie de la tête d'un personnage masculin, tournée vers la droite, coiffée d'une couronne de laurier.

Vers le milieu du V<sup>e</sup> s. av. J.-C.

**12 Inv. 407202, n° 5, dépôt de la DGA à Byblos (Pl. III, 12).**

Fragment de panse de cratère à colonnettes.

Dimensions: L. cons. 6 cm, Ht. cons. 5,7 cm, ép. 0,6 cm.

Pâte fine, beige orangée, vernis noir brillant.

Contour en relief.

À l'extérieur, à gauche, reste de la frise de feuilles de lierre qui encadre le panneau figuratif et un objet difficile à identifier à gauche de celle-ci. Le reste est peint en noir.

Vers le milieu du V<sup>e</sup> s. av. J.-C.

**13 Inv. 407191, dépôt de la DGA à Byblos (Pl. III, 13).**

Fragment de piédestal de cratère à colonnettes.

Dimensions: ø de base 17 cm. Ht. cons. 5 cm.

Pâte beige orangée, vernis noir épais et brillant.

À l'extérieur pied vernissé à degrés décorés de lignes réservées. Intérieur réservé.

Fin du V<sup>e</sup> s. av. J.-C.

**14 Cratère en cloche dont restent plusieurs fragments, mais il est impossible de le remonter entièrement.**

Pâte beige orangée, vernis noir brillant (par endroits brun foncé), contour en relief. Dessins (Pl. VI, VII, 14).

1 Inv. 407434 - six fragments, dont trois jointifs du bord, et trois autres jointifs de la panse (Pl. IV, 14a).

Dimensions: ø d'ouverture 37 cm, Ht. cons. 30 cm.

Décor : le rebord est peint en noir et en dessous se développe une frise de feuilles d'olivier et d'olives entre deux lignes réservées. Sur la panse est peinte une scène figurée : dans la par-



tie supérieure, sous la frise du bord et à droite de l'attache de l'anse on distingue à gauche le chapiteau dorique d'une colonne et à droite la tête de profil d'un personnage féminin tournée vers la droite et coiffée d'un *sakkos* ; sur les trois fragments de la panse restes de deux personnages féminins qui se dirigent vers la droite : du premier, à droite, ne reste que la partie inférieure du *chiton* décoré en bas par une frise de petits points ; du deuxième, juste derrière, restent une partie de la tête (le menton et le chignon) de profil, tournée vers la droite, l'épaule et le bras droit avec deux doigts de la main tenant un objet, le *péplos* décoré de deux lignes noires verticale ; derrière ce personnage apparaît une main tenant un sceptre ou une torche. La scène figurée est soulignée par une frise de méandres interrompus par des croix.

Il s'agit d'une scène de procession, probablement divine étant donné la présence de la colonne qui indique un lieu saint. Il pourrait s'agir d'une scène éleusinienne, mais il reste difficile à préciser.

2 Trois fragments non jointifs du bord du cratère (Pl. IV, 14b).

Inv. 407433, 407435, 407436

Dimensions: Ht. cons. entre 5 et 6,2 cm ;  $\varnothing$  d'ouverture 37 cm.

Décor - même frise que sur les fragments précédents.

3 Cinq fragments jointifs de la partie basse de la panse du cratère (Pl. IV, 14c).

Inv. 407343

Dimensions : Ht. cons. 12 cm, L. cons. 22 cm.

Décor : reste de la scène figurée, avec le bas du *chiton* d'un personnage féminin. À droite, une palmette décorative à dix pétales, entourée de part et d'autre par deux lignes qui se terminent en volutes (il s'agit d'une double palmette, dont la palmette supérieure se retrouve sur les fragments suivants), des deux côtés se développent deux volutes à trois feuilles. C'est le motif décoratif qu'on retrouve sous les deux anses du cratère, plus bas frise de méandres interrompus par des croix.

4 Plusieurs fragments de panse (Pl. V, 14d).

Inv. 407439

a) deux fragments de panse sur lesquels on retrouve une partie de l'autre palmette sous la deuxième anse, entourée de deux volutes.

b) deux fragments de panse avec restes de la frise de méandres.

c) fragment très abîmé avec restes de la scène figurée : draperie et une torche.

d) deux fragments vernis en noir.

5 Quatre fragments jointifs de la zone des anses du cratère et départ d'anse. Arrachement de l'anse (Pl. V, 14e).

Inv. 407438

Dimensions :  $\emptyset$  à la base de l'anse 6,5 cm,  $\emptyset$  de l'anse 2,3 cm. Anse à section circulaire.

Décor : sur la panse, sous l'anse, reste de la palmette supérieure à onze pétales, au-dessus, au niveau des anses passe une large bande réservée, à la base de l'anse se développe une frise circulaire de languettes noires, l'anse est peinte en noir avec une zone réservée du côté interne.

6 Deux fragments jointifs de la deuxième anse du cratère (Pl. V, 14f).

Inv. 407437

Mêmes caractéristiques que l'autre anse.

Le vase appartient à la production de l'atelier du Peintre du Dinos. Vers 420-400 av. J.-C.





14d



14f



14g



**15 Inv. 19173, Musée National de Beyrouth (perdu) (Pl. VIII, 15a et 15b).**

1 Plusieurs fragments recollés de bord et de panse de cratère en cloche. Décor figuré (face A) : à gauche un personnage masculin en *himation*, appuyé sur un bâton, tourné à droite vers un second personnage masculin de face portant une *chlamyde* et un *pétase*, la tête de profil, tournée vers la droite et portant un diadème blanc. L'habit du personnage suggère une identification avec Hermès, mais on observe que dans la main droite il tient une massue ce qui pousserait à l'identifier plutôt comme Héraclès. Enfin, à droite de ce personnage on distingue la draperie d'un *chiton* et, donc, d'un troisième personnage, féminin. Sur le bord frise de feuilles d'olivier intercalées avec des olives entre deux lignes horizontales réservées. Au-dessous de la scène figurée frise de méandres interrompus par un motif en damier.

2 Sur un autre fragment de panse reste une partie de la scène dite de « conversation » de la face B du cratère avec un jeune homme en *himation*, tourné vers la gauche et appuyé sur un objet.

Scène mythologique avec Héraclès.

Le vase appartient à la production du groupe de Télôs.

420-400 av. J.-C.

Bibliographie : daté par J.D. Beazley de la fin du V<sup>e</sup> s. av. J.-C. : *ARV<sup>2</sup>*, 1153.18. ; Dunand 1954, Pl. CCIX.

**16 Inv. 403049, dépôt de la DGA à Byblos (Pl. III, 16 ; Pl. VI, 16).**

Base de cratère en cloche qui pourrait appartenir au cratère n°14 ou au cratère n°15.

Dimensions : ø de base 18,5 cm, Ht. cons. 10,2 cm.

Décor : extérieur, entièrement verni avec une bande réservée en haut de la partie verticale du pied et une autre à la jonction de la vasque et du pied; le fond est réservé.

Fin du V<sup>e</sup> s. av. J.-C.

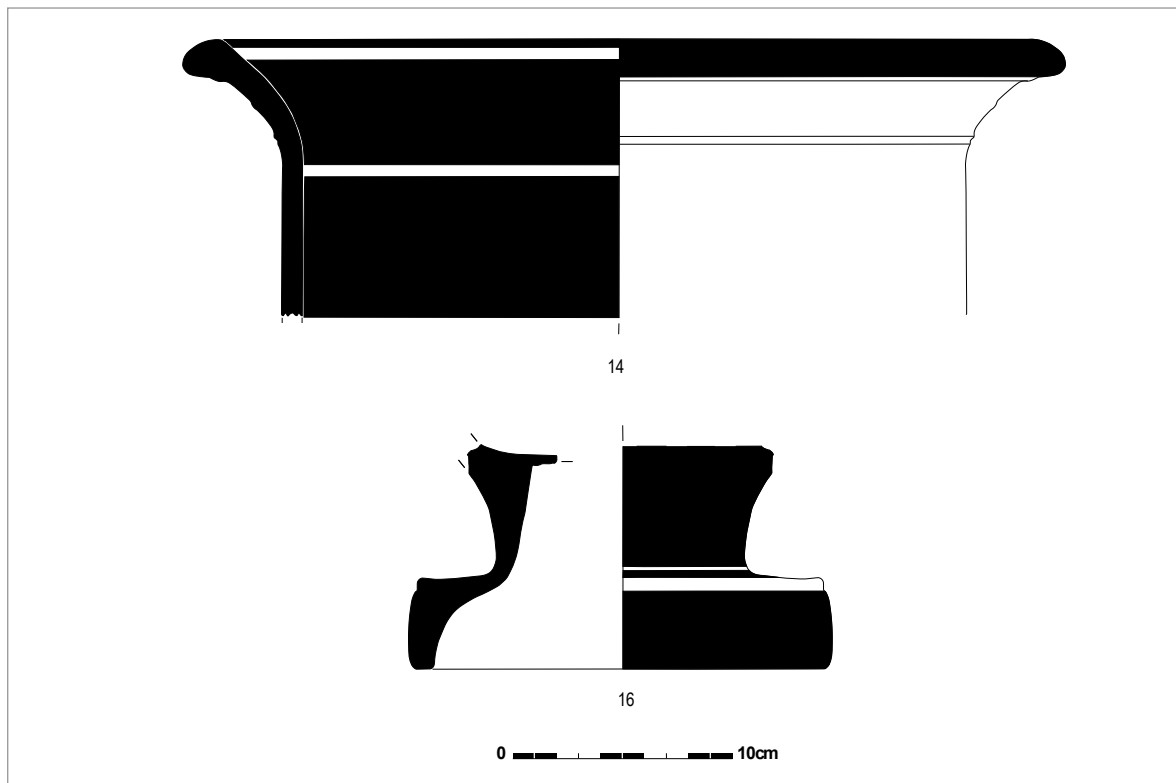
**17 Trois fragments non jointifs d'un cratère en cloche.**

1. Inv. 19173 (Pl. VIII, 17a).

Fragment de panse avec les restes d'une scène figurée de la face A – à droite une partie d'un Satyre, tourné vers la gauche, face à un personnage assis difficile à déterminer ; entre les deux restent les jambes en blanc d'un Éros en vol.

2. Inv. 19174 (Pl. VIII, 17b).

Fragment de panse avec reste d'une scène figurée de la face A : bas du *chiton* d'un personnage féminin, décoré d'un motif de vagues et en dessous de points noirs, devant le personnage reste trois feuilles d'une plante. En dessous, frise de méandres interrompus par un motif en damier.



3. Inv. 19140 (Pl. VIII, 17c).

Fragment de panse avec reste d'une scène figurée de la face B dite de « conversation » : partie inférieure des *himatia* de deux personnages masculins face à face. En dessous, frise de méandres.

Scène dionysiaque.

Le style suggère une attribution à l'atelier du groupe de Télôs.

Vers 370 av. J.-C.

Bibliographie : Dunand 1954, Pl. CCIX.

18 Inv. 407186, dépôt de la DGA à Byblos (Pl. III, 18).

Fragment de coupe type C.

Dimensions: Ht. 3,4 cm. Pâte fine, beige orangée, vernis noir brillant. Contour en relief. À l'intérieur reste d'un personnage masculin allongé vers la droite sur un lit. Il est représenté de trois-quarts, appuyé sur son bras gauche, le bras droit est tendu vers la gauche, lève une coupe (dont reste le pied). Le torse est nu, le bas du corps et le bras gauche sont couverts par un himation. Scène de banquet. Extérieur entièrement verni, deux lignes réservées de part et d'autre de l'anneau décoratif sur le pied.

Vers le milieu du V<sup>e</sup> s. av. J.-C.

**19 Inv. 19313, fouilles de Byblos, perdu (Pl. VIII, 19).**

Fragment de coupe de type C. À l'intérieur frise encerclant l'image principale avec des méandres interrompus par des rectangles décorés d'une petite croix noire au centre et quatre points dans les extrémités. Au milieu un personnage masculin nu, corps de face et tête tournée vers la droite, il tient un bâton dans la main droite et de la gauche un pan de l'étoffe posée sur ses bras.

Proche du Peintre de Cléophon.

Fin du V<sup>e</sup> s. av. J.-C.

Bibliographie : Dunand 1954, Pl. CCIX.

**20 Inv.407106, dépôt de la DGA à Byblos (Pl. III, 20).**

Fragment de fond de skyphos.

Dimensions: ø de base 7 cm. Ht. cons. 5 cm. Pâte fine, beige, vernis rouge-brun brillant. À l'extérieur, à gauche, restent la partie inférieure d'une chouette et à droite, une partie de la feuille d'olivier. Surface de pose réservée. Fond réservé, décoré d'un petit cercle avec un point au milieu.

Skyphos du type Glaux.

Deuxième moitié du V<sup>e</sup> s. av. J.-C.

**21 Inv. 405377, dépôt de la DGA à Byblos (Pl. III, 21).**

Skyphos fragmentaire, manque une anse.

Dimensions: ø d'ouverture 14 cm, ø de base 9 cm. Ht. 11 cm.

Pâte beige orangée, vernis noir abîmé. À l'extérieur, sous le bord, frise de feuilles dirigées vers la droite. Le reste du vase est verni. Surface de pose réservée. Fond réservé, décoré de petits cercles noirs.

Deuxième moitié du V<sup>e</sup> s. av. J.-C.

**22 Inv. 407202, dépôt de la DGA à Byblos (Pl. III, 22).**

Fragment de fond de skyphos.

Dimensions: ø de base 6,5 cm. Ht. cons. 5 cm.

Pâte beige orangée, vernis noir épais et brillant. À l'extérieur, à gauche, reste d'une palmette, à droite reste la partie inférieure d'un personnage en *himation*. Fond et surface de pose réservés.

Groupe du Fat Boy. Vers 375 – 350 av. J.-C.

Pl. VII



14

0 5cm

**23 Inv. 403367, dépôt de la DGA à Byblos (Pl. III, 23).**

Fragments d'askos, arrachement au niveau de l'anse.

Dimensions: ø de base 7,8 cm. Ht. cons. 3,3 cm.

Pâte beige, vernis noir épais, abîmé. Extérieur : deux animaux affrontés de part et d'autre de l'anse : un lion se dirigeant vers la gauche et, face à lui, reste d'une biche. Fond réservé.

Fin du V<sup>e</sup> s. - début du IV<sup>e</sup> s. av. J.-C.

**4 VASES À PARFUM ATTIQUES À FIGURES ROUGES ET À FOND BLANC**

**24 Inv. 7393, fouilles de Byblos (Dunand), Musée National de Beyrouth (perdu) (Pl. VIII, 24).**

Fragment de panse de lécythe attique à fond blanc. Reste de la frise décorative d'oves dans la partie supérieure de la panse. En-dessous, reste d'une scène figurée : la tête et les ailes d'un Éros tourné vers la droite.

Vers 450-425 av. J.-C.

Bibliographie : ARV<sup>2</sup>, 690.6.; Dunand 1954, Pl. CCIX.

**25 Inv. 12677, fouilles de Byblos (Pl. VIII, 25).**

Lécythe à décor réticulé, arrachements de l'embouchure, de l'anse et une partie de la base.

Premier quart du IV<sup>e</sup> s. av. J.-C. Cf. Bulas 1932, p. 388-398.

Bibliographie : Dunand 1954, Pl. CCX.

**26 Inv. 405170, dépôt de la DGA à Byblos (Pl. III, 26).**

Petit lécythe aryballisque, le col et l'anse manquent (de type *patterned lekythos*).

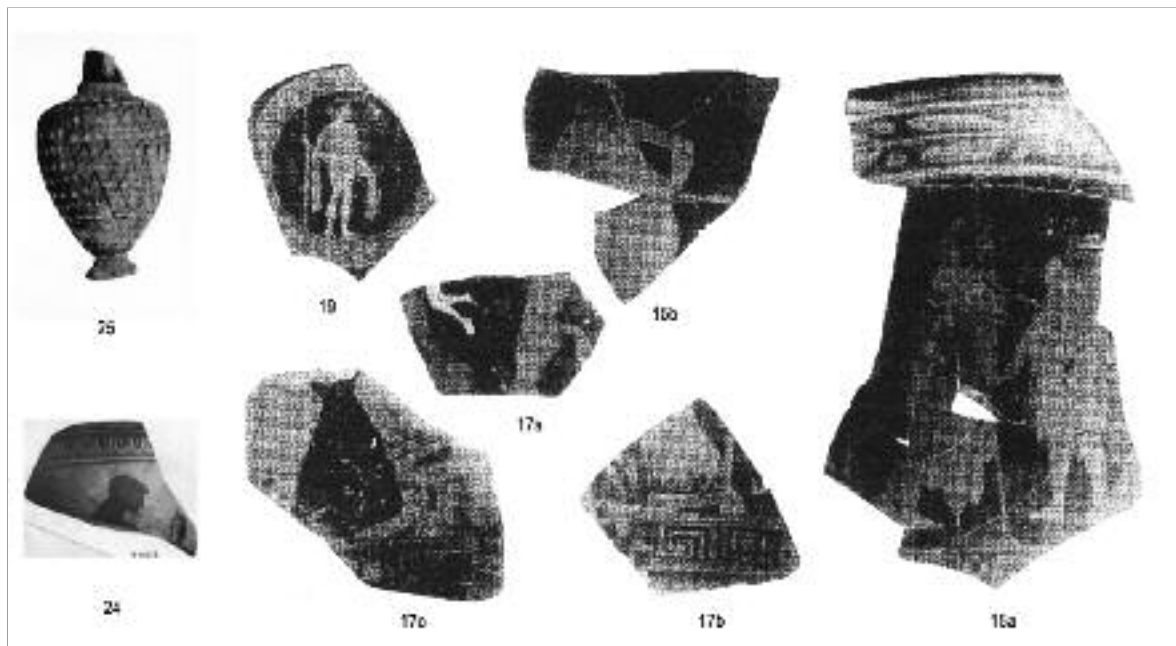
Dimensions: ø de base 4 cm. Ht. cons. 5,5 cm.

Pâte orangée, vernis noir brillant.

Base annulaire, panse arrondie.

Extérieur entièrement verni, avec une bande décorative réservée et décorée d'une bande, de deux rangs de points noirs qui passe sous l'anse. Base et fond réservés.

Vers 425 av. J.-C.



5 VASES À CONTENIR ET À BOIRE LE VIN ATTIQUES À VERNIS NOIR

*Cratérisque cantharoïde (Cup-kantharos)*

27 Inv. 407233, dépôt de la DGA à Byblos.

Anse verticale de canthare.

Ht. cons. 8 cm.

Pâte beige orangée, vernis noir brillant, écaillé. Entièrement verni.

IV<sup>e</sup> s. av. J.-C.

28 Inv. 407152, dépôt de la DGA à Byblos.

Fond de cratérisque cantharoïde.

Dimensions: ø de base 5,4 cm, Ht. cons. 1,8 cm.

Fond annulaire réservé, pied mouluré à deux tores et verni. Intérieur verni.

Vers 350-325 av. J.-C. Cf. *Agora XII*, Pl. 29, n° 700.

*Coupes sur tige*

29 Inv. 407184, dépôt de la DGA à Byblos (Pl. IX, 29).

Fragment de pied de Vicup.

Dimensions: Ht. 3,7 cm.

Pâte fine, beige, vernis noir brillant.

Extérieur entièrement verni. Intérieur verni, surface de pose réservée.

Vers 475-450 av. J.-C.

### *Coupes sans tige (Stemless cups)*

#### **30 nv. 405369, dépôt de la DGA à Byblos (Pl. IX, 30 ; Pl. X, 30).**

Fragment de coupe sans tige, de type « small : class of Agora P 10359 ».

Dimensions: ø d'ouverture 13 cm, ø de base 5,5 cm, Ht. cons. 5,5 cm.

Pâte fine, beige orangée, vernis noir brillant.

Lèvre concave portant trois lettres grecques incisées après cuisson: un *phi*, suivi d'un *rho* puis d'un *omicron*. Il pourrait s'agir d'un nom "Eu]phro" ou "A]phro" s'il existait une ou deux lettres devant sur le fragment cassé du vase. Base annulaire réservée avec pied très court décoré d'une bande noire. Fond plat et réservé. Anses horizontales vernies avec partie interne réservée. Le vase est entièrement verni, avec une zone réservée sur la panse au niveau des anses.

Vers 480-470 av. J.-C. Cf. *Agora XII*, Pl. 21, n°451-452. Il s'agit là du plus ancien graffiti grec trouvé en milieu phénicien. Les graffiti n'apparaissent à Kition qu'à partir du milieu du V<sup>e</sup> siècle et ne sont abondants qu'à partir de la fin du siècle tout comme à Al Mina.

#### **31 Inv. 407192, dépôt de la DGA à Byblos (Pl. X, 31).**

Deux fragments de coupe de type « small : class of Agora P 10359 ».

Dimensions: 1. ø d'ouverture 13 cm. Ht. cons. 3,2 cm ; 2. Ht. cons. 3 cm.

Pâte fine, beige orangée foncée, vernis noir brillant, peinture rouge.

Lèvre concave peinte en noir, la panse est peinte en rouge.

Vers 480-470 av. J.-C. Cf. *Agora XII*, Pl. 21, n°453.

#### **32 Inv. 407232, dépôt de la DGA à Byblos (Pl. IX, 32).**

Anse horizontale de coupe sans tige. Elle appartient probablement au vase précédent.

Dimensions : ø de l'anse 0,6 cm. Pâte beige orangée foncée, vernis noir brillant.

Anse à section ronde. Peinte en noir, la partie interne est réservée.



Pl. IX



30



32



29

**33 Inv. 407215, dépôt de la DGA à Byblos.**

Deux petits fragments de bord de coupe (peut-être une coupe sans tige, de type « small » à lèvre concave).

Dimensions:  $\varnothing$  d'ouverture 13 cm (?), Ht. cons. 1,5 à 2 cm. Pâte fine, beige orangée, vernis noir brillant. Entièrement verni en noir.

Première moitié du V<sup>e</sup> s. av. J.-C.

*Bolsal*

**34 Inv.407143, dépôt de la DGA à Byblos (Pl. XI, 34).**

Trois fragments de bolsal.

Dimensions:  $\varnothing$  d'ouverture 12 cm,  $\varnothing$  de base 7 cm, Ht. 5 cm.

Pâte fine, rougeâtre, vernis noir brillant.

Base annulaire, pied évasé et verni, fond réservé garni d'un large cercle concentrique noir et de deux plus fins au milieu avec un point noir au centre. Ressaut dans le profil de la panse, à la jonction du pied et des parois supérieures qui sont verticales et fines, terminées par une lèvre amincie. Graffito sur le fond : une ligne droite et une plus petite au sommet de celle-ci, peut-être une lettre phénicienne « K » ou « ». Intérieur entièrement verni en noir, décor estampé : quatre petites palmettes autour d'un large cercle concentrique au centre (trois sont attachées au cercle et une est détachée). Manquent les anses.

Extrême fin du V<sup>e</sup> s. av. J.-C. Cf. *Kition-Bamboula* II, p. 37, n°69 ; *Agora XII*, n°s550-551.

**35 Inv. 407153, dépôt de la DGA à Byblos (Pl. XI, 35).**

Quatre fragments de fond de bolsal.

Dimensions:  $\varnothing$  de base 6,5 cm, Ht. 3 cm.

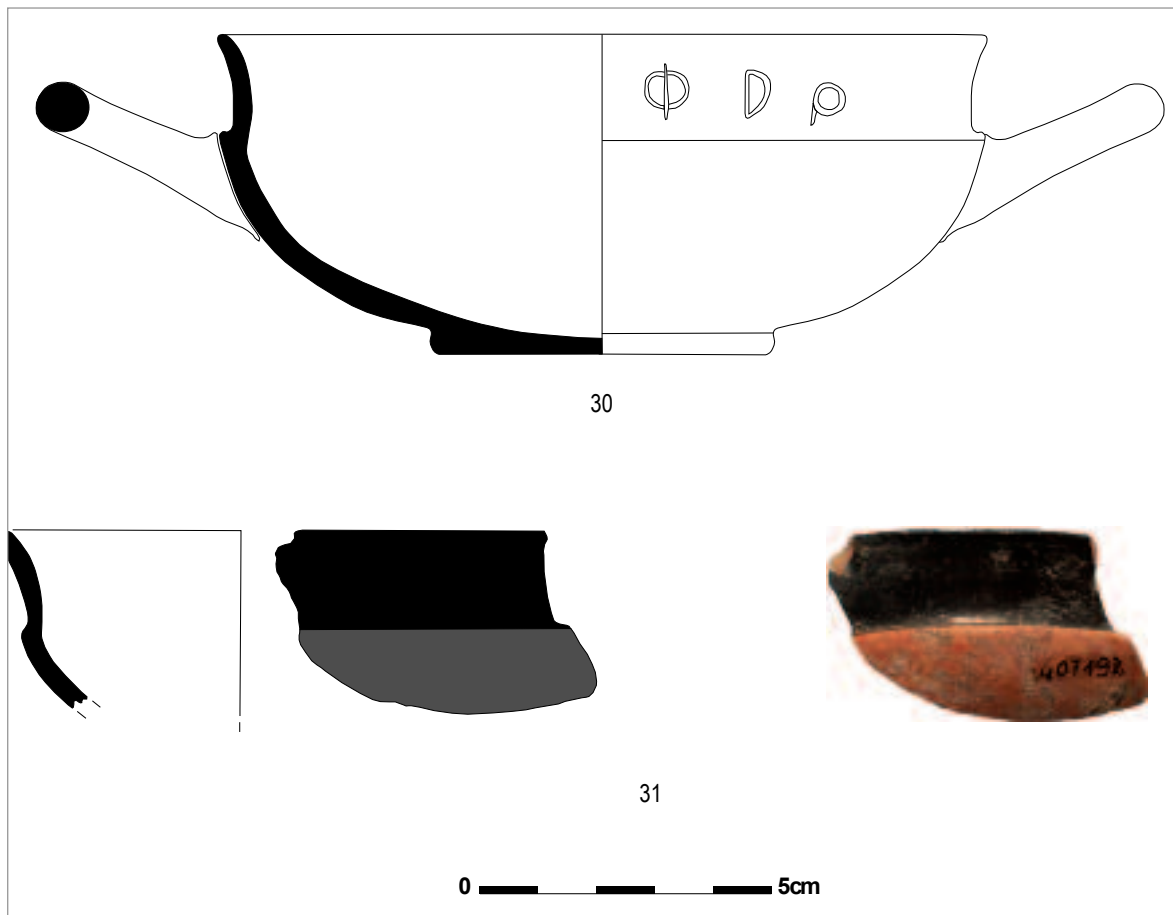
Pâte fine orange-rougeâtre, vernis noir épais et brillant. Base annulaire, pied évasé et verni, fond réservé garni d'un large cercle concentrique noir et de deux plus fins au milieu avec un point noir au centre. Ressaut dans le profil de la panse, à la jonction du pied et des parois supérieures qui sont verticales et fines. Intérieur entièrement verni, décor estampé : trois palmettes (peut-être quatre à l'origine) autour d'un cercle concentrique au centre.

Extrême fin du V<sup>e</sup> s. av. J.-C. Cf. *Kition-Bamboula* II, p. 37, n°69 ; *Agora XII*, n°s550-551.

**36 Inv. 407182, dépôt de la DGA à Byblos.**

Fragment de fond de bolsal.

Dimensions: Ht. cons. 3 cm. Base annulaire, pied évasé et verni, fond verni.



Surface de pose réservée. Ressaut dans le profil de la panse, à la jonction du pied, avec sillon réservé. Intérieur : traces de guillochages.

Vers 380-350 av. J.-C. Cf. *Agora XII*, Pl. 53, n°558.

### *Bols, salières*

*Bols à profil convexe-concave (Agora Shallow wall et convex-concave profile)*

**37** Inv. 407223, dépôt de la DGA à Byblos (Pl. XI, 37).

Trois fragments jointifs de fond de bol (probablement du *convex-concave profile*).  
Dimensions:  $\varnothing$  de base 11 cm, Ht. cons. entre 1,5 et 3,4 cm.

Pâte fine, beige orangée, vernis noir épais. Base annulaire, surface de pose du pied réservée. La surface portante est relativement large et plate. Fond verni avec un cercle réservé au milieu décoré de deux cercles concentriques et un point au centre. Il est cerné par un cercle en relief. Intérieur entièrement verni avec un décor de cercles incisés – deux au milieu et deux autour.

Vers 425-400 av. J.-C. Cf. *Agora XII*, Pl. 32, n°819-820.

**38 Inv. 404963, dépôt de la DGA à Byblos (Pl. XI, 38).**

Deux fragments jointifs de fond de bol (probablement du type *convex-concave profile*).

Dimensions:  $\varnothing$  de base 11 cm, Ht. cons. 5 cm.

Pâte fine, beige rosée, vernis noir. Base annulaire, surface de pose du pied réservée. La surface portante est relativement large et plate. Fond verni avec un cercle réservé au milieu décoré de deux cercles concentriques et un point central, avec encore un cercle réservé du côté du pied. Intérieur entièrement verni avec un décor de deux cercles incisés doubles avec des points estampés à l'intérieur.

Vers 425-400 av. J.-C. Cf. *Agora XII*, Pl. 32, n°819-820.

**39 Inv. 407060, dépôt de la DGA à Byblos.**

Fragment de fond de bol (probablement du type *convex-concave profile*).

Dimensions:  $\varnothing$  de base 13,5 cm, Ht. cons. 2 cm.

Pâte fine, beige orangée, vernis noir brillant, abîmé. Base annulaire, surface de pose du pied réservée. La surface portante est relativement large et plate. Fond verni avec un cercle réservé au milieu, décoré d'un cercle concentrique et d'un point central. Il est cerné par un cercle en relief, réservé. Intérieur entièrement verni, sans décor.

Vers 425-400 av. J.-C. Cf. *Agora XII*, Pl. 32, n°819-820.

**40 Inv. 407158, dépôt de la DGA à Byblos.**

Fragment de bol.

Dimensions:  $\varnothing$  d'ouverture 14 cm,  $\varnothing$  de base 11 cm, Ht. cons. 3,5 cm.

Pâte fine, beige rosée, vernis noir dilué. Pied annulaire, surface de pose plate et réservée, fond externe plat et verni. Paroi interne du pied courte. Un sillon réservé souligne la jonction entre les deux parties de la panse, le reste est verni.

Vers 425-400 av. J.-C. Cf. *Agora XII*, fig. 8, n°821.

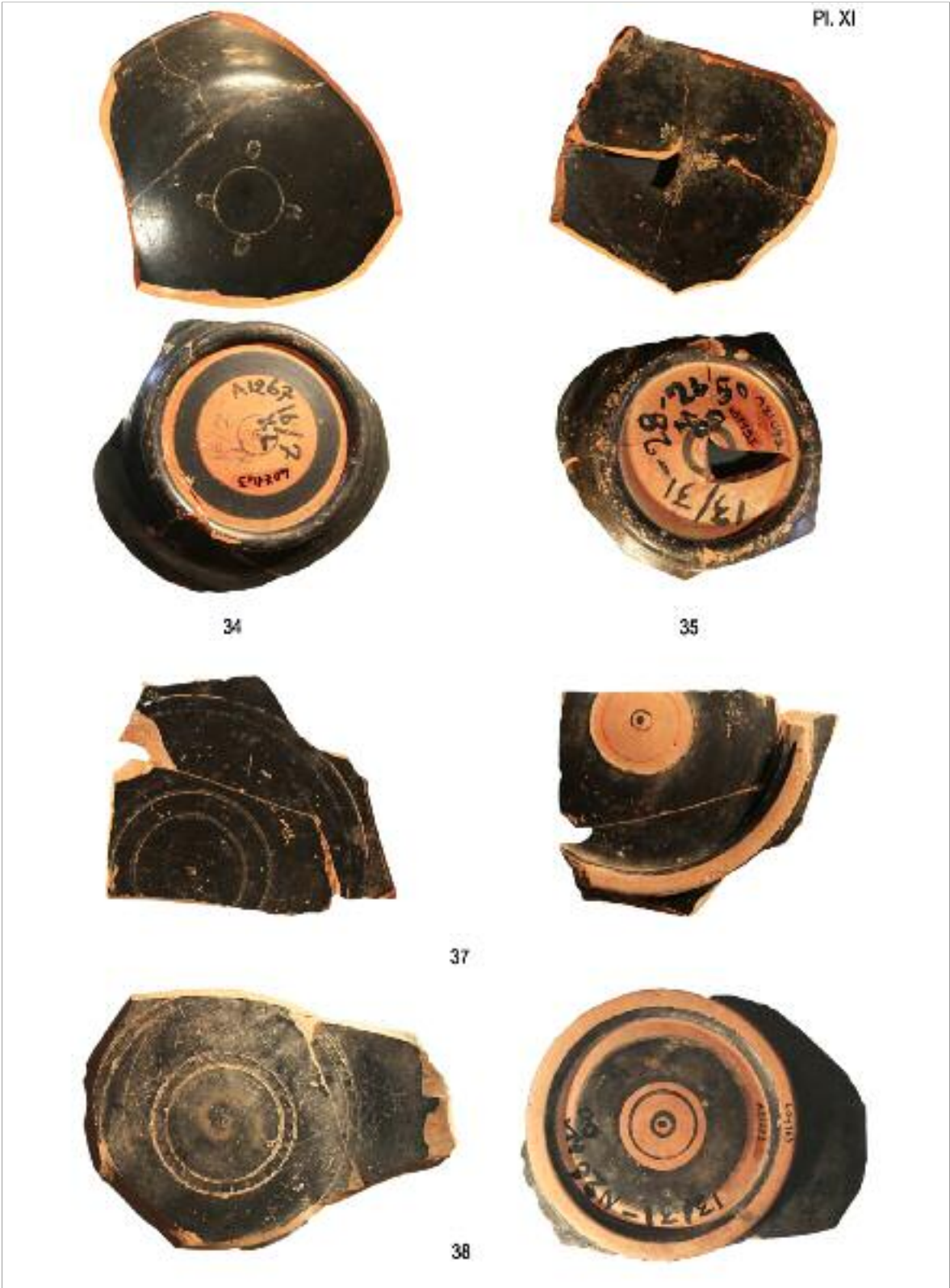
**41 Inv. 407175, dépôt de la DGA à Byblos.**

Fragment de bol.

Dimensions:  $\varnothing$  d'ouverture 15 cm,  $\varnothing$  de base 12 cm, Ht. cons. 3,7 cm.

Pâte fine, beige rosée, vernis noir dilué. Pied annulaire, surface de pose plate et réservée, fond externe plat et verni. Paroi interne du pied courte. Un sillon réservé souligne la jonction entre les deux parties de la panse, le reste est verni.

Vers 425-400 av. J.-C. *Même type que le précédent. ??? ou ca va ceci?*



**42 Inv. 407213, dépôt de la DGA à Byblos (Pl. XII, 42).**

Cinq fragments, dont quatre jointifs d'un bol.

Dimensions:  $\varnothing$  d'ouverture 12 cm,  $\varnothing$  de base 8 cm, Ht. cons. 2,6 cm.

Pâte fine, beige rosée, vernis noir dilué. Pied annulaire, surface de pose réservée, fond plat et verni. Un sillon réservé souligne la jonction entre les deux parties de la paroi, le reste est verni. Décor estampé à l'intérieur : un cercle de petites palmettes liées (restent quatre) autour d'un cercle d'oves.

Vers 400 av. J.-C.

**43 Inv. 407213, dépôt de la DGA à Byblos.**

Fragment de bord de bol.

Dimensions : Ht. cons. 1,7 cm.

Pâte fine, beige orangée, vernis noir épais et brillant. Un sillon réservé souligne la jonction entre les deux parties de la panse, le reste est verni.

Première moitié du IV<sup>e</sup> s. av. J.-C.

*Bols du type Agora Small bowl projecting rim*

**44 Inv. 407146, dépôt de la DGA à Byblos (Pl. XIV, 44).**

Bol de type *small bowl projecting rim*.

Dimensions:  $\varnothing$  d'ouverture 9 cm,  $\varnothing$  de base 6 cm, Ht. cons. 3,5 cm.

Pâte fine, beige orangée, vernis noir mat. Base annulaire, pied convexe. Fond verni portant un graffito : il pourrait s'agir de deux *lambda* grecs ou de deux G phéniciens croisés. Surface de pose réservée et creusée d'un sillon. Vasque arrondie et lèvre horizontale, très étalée. Entièrement verni.

Vers 350-325 av. J.-C.

*Bols du type Agora Bowl Incurving rim*

**45 Inv. 407146, dépôt de la DGA à Byblos.**

Deux fragments de bord de bol de type *incurving rim*.

Pâte fine, beige orangée, vernis noir.

Lèvre incurvée vers l'intérieur. Entièrement vernis. Intérieur verni, restent du décor quelques rangées de guillochages.

Vers 350-325 av. J.-C. Cf. *Agora* XII, fig. 8, n° 832.





58



59



61



60



42



49



87



50



62



**46 Inv. 407174, dépôt de la DGA à Byblos (Pl. XIV, 46).**

Fragment de fond de bol de type *incurving rim*.

Dimensions: ø de base 11,5 cm, Ht. cons. 6 cm.

Pâte fine, beige orangée, vernis noir. Base annulaire, pied convexe, fond externe à ombilic. Surface de pose réservée et creusée d'un sillon, fond entièrement verni. Sillon réservé à la jonction de la panse et du pied. Intérieur verni à décor estampé : au centre, un cercle de palmettes liées dont restent 5 (à 7 branches) disposées autour d'un cercle central, entourées de plusieurs rangées de guillochages.

Vers 350-325 av. J.-C. Cf. *Agora XII*, fig. 8, n° 832.

**47 Inv. 407149, dépôt de la DGA à Byblos.**

Fragment de bol de type *incurving rim*.

Dimensions: Ht. cons. 4 cm.

Pâte fine, beige orangée, vernis noir. Base annulaire, pied convexe, fond externe verni. Surface de pose et sillon à la jonction de la panse et du pied réservés. Intérieur verni à décor estampé : reste une palmette, entourée de plusieurs rangées de guillochages.

Vers 350-325 av. J.-C. Cf. *Agora XII*, fig. 8, n° 832.

**48 Inv. 404950, dépôt de la DGA à Byblos (Pl. XIV, 48).**

Fragment de bol de type *incurving rim*.

Dimensions: ø d'ouverture 15 cm, ø de base 8,8 cm, Ht. 4,5 cm.

Pâte fine, beige orangée, vernis noir abîmé. Base annulaire, pied convexe, fond externe à ombilic. Surface de pose réservée et creusée d'un sillon, fond entièrement verni. Sillon réservé à la jonction de la panse et du pied. Intérieur verni à décor estampé de plusieurs rangées de guillochages.

Vers 350-325 av. J.-C. Cf. *Agora XII*, fig. 8, n° 832.

*Bols du type Agora Bowl Outturned rim*

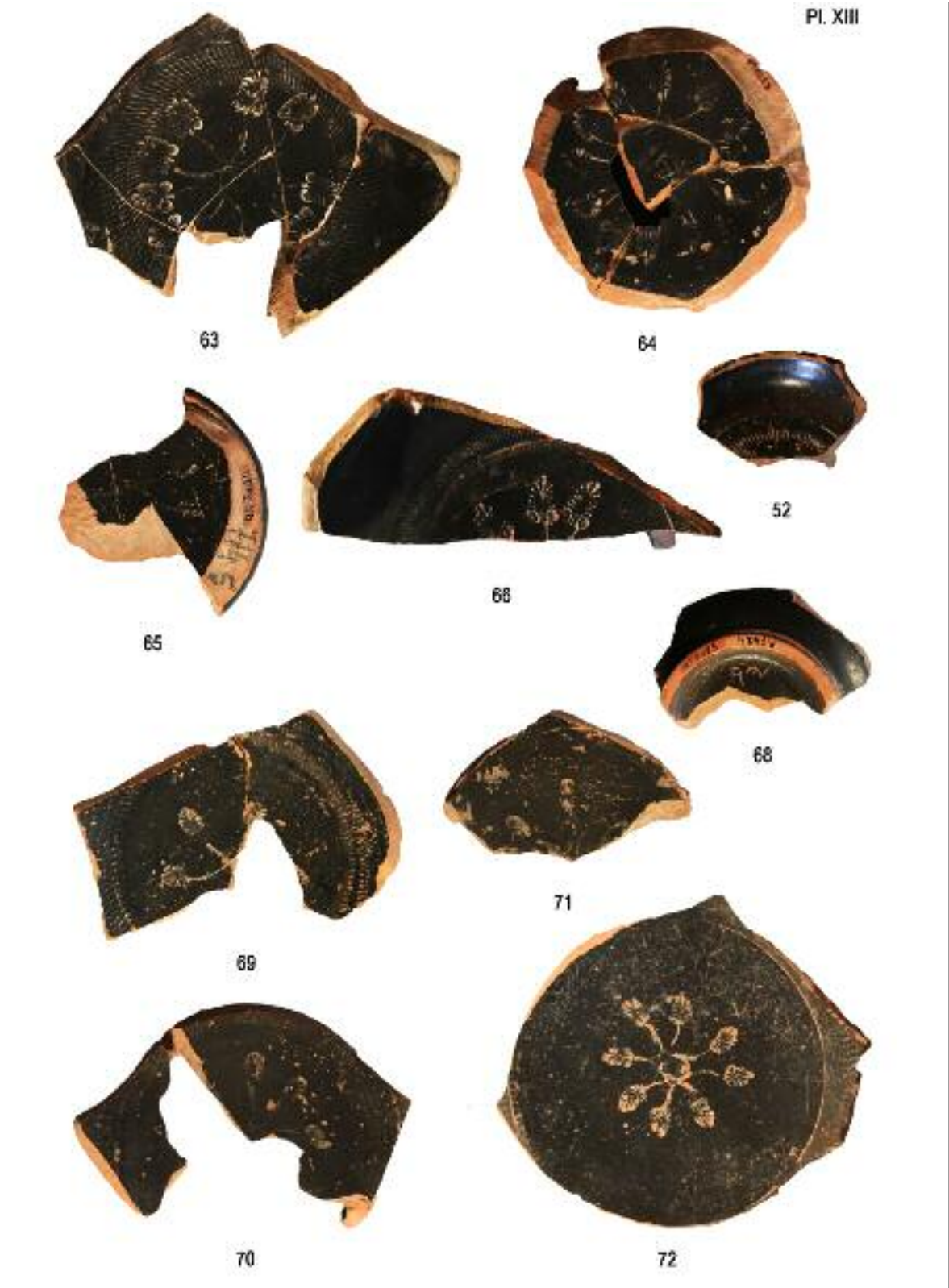
**49 Inv. 407206, dépôt de la DGA à Byblos (Pl. XII, 49).**

Fragment de panse et de bord de bol.

Dimensions: ø d'ouverture 17 cm ( ? ) ; Ht. cons. 4 cm.

Pâte orangée, vernis noir épais et brillant. Lèvre arrondie et déversée. Entièrement verni. Décor : un cercle central de palmettes (restent 3) alternativement liées soulignées d'un cercle incisé.

Vers 375 - 350 av. J.-C.



**50 Inv. 404969, dépôt de la DGA à Byblos (Pl. XII, 50).**

Fragment de fond de bol.

Dimensions: L. cons. 6,5 cm.

Pâte beige orangée, vernis noir épais et brillant. Entièrement verni. Décor : un cercle central de palmettes liées (restent 3).

Vers 375 - 350 av. J.-C.

**51 Inv. 407188, dépôt de la DGA à Byblos.**

Fragment de bord de bol. Dimensions: ø d'ouverture 15 cm, Ht. cons. 3,5 cm.

Pâte beige orangée, vernis noir abîmé. Lèvre arrondie et déversée. Entièrement verni. Du décor estampé restent les parties supérieures de deux palmettes.

Vers 375 - 350 av. J.-C.

**52 Inv. 407176, dépôt de la DGA à Byblos (Pl. XIII, 52).**

Fragment de panse et de fond de bol.

Dimensions: ø d'ouverture 12 cm ; Ht. cons. 4,2 cm.

Pâte orangée, vernis noir épais et brillant. Lèvre arrondie et déversée. Entièrement verni. Fond verni, surface de pose réservée, sillon réservé à la jonction de la panse et du pied. Décor : un cercle central de palmettes (restent 2), entouré de guillochages.

Vers le milieu du IV<sup>e</sup> s. av. J.-C.

**53 Inv. 407204 et 407205, dépôt de la DGA à Byblos.**

Deux fragments de bord de bol.

Dimensions: 1. ø d'ouverture 16 cm ; Ht. cons. 4 cm; 2. ø d'ouverture 16 cm ; Ht. cons. 3 cm.

Pâte orangée, vernis noir épais et mat. Lèvre arrondie, légèrement déversée. Entièrement verni.

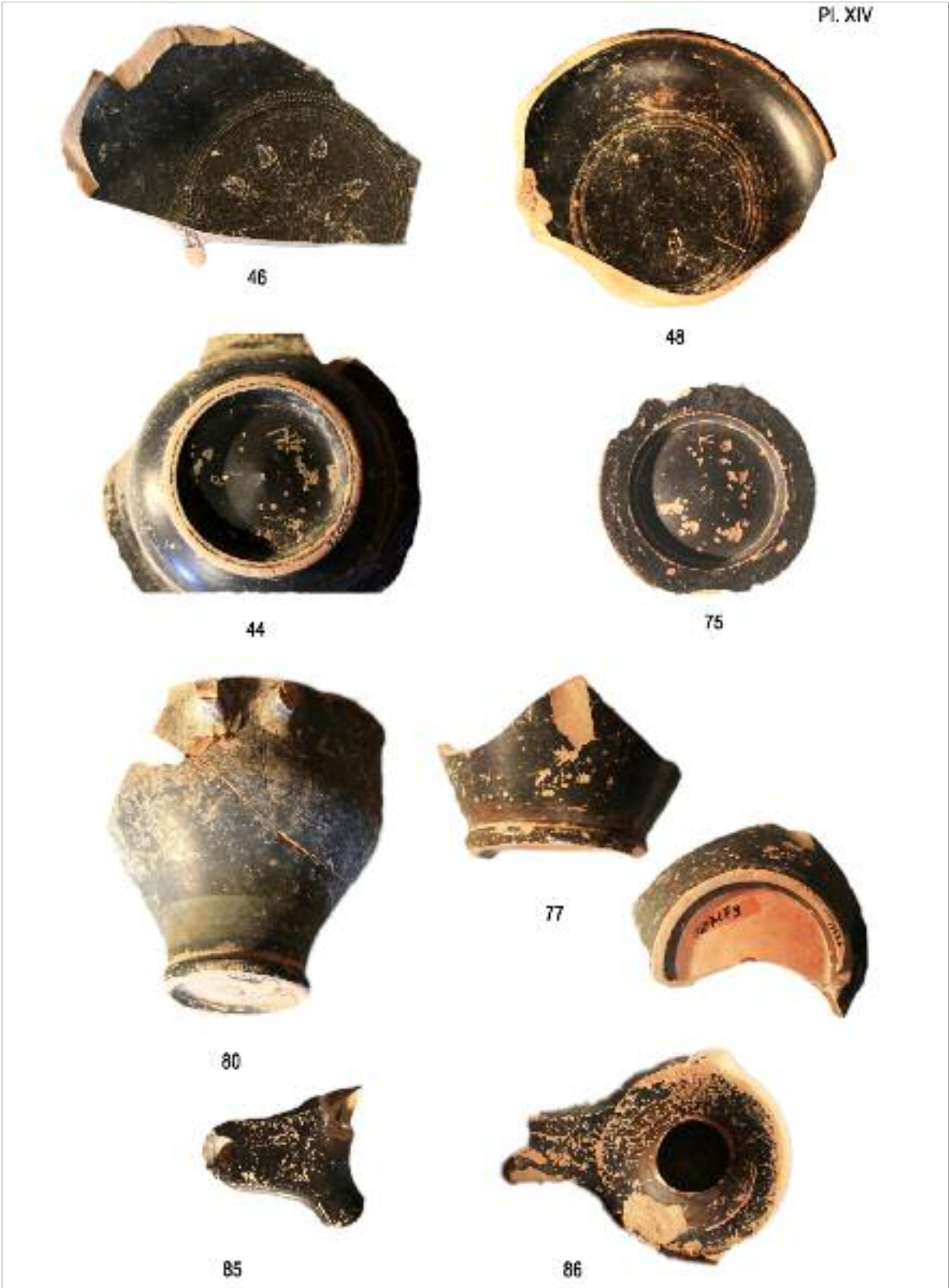
Vers 350-325 av. J.-C.

**54 Inv. 407190, dépôt de la DGA à Byblos.**

Fragment de bord de bol.

Dimensions: ø d'ouverture 15,5 cm ; Ht. cons. 3,5 cm. Pâte beige, vernis noir mat et abîmé. Lèvre arrondie, légèrement déversée. Entièrement verni.

Vers 350-325 av. J.-C.



**55 Inv. 407218, dépôt de la DGA à Byblos.**

Fragment de bord de bol.

Dimensions: Ht. cons. 2,8 cm. Pâte beige orangée, vernis noir. Lèvre arrondie, légèrement déversée. Entièrement verni.

Vers 350-325 av. J.-C.

**56 Inv. 407222, dépôt de la DGA à Byblos.**

Fragment de bord de bol.

Dimensions: ø d'ouverture 15 cm ; Ht. cons. 4 cm.

Pâte beige orangée, vernis noir épais et brillant. Lèvre arrondie, légèrement déversée. Entièrement verni.

IV<sup>e</sup> s. av. J.-C.

*Bol, Agora Small bowl*

**57 Inv. 407177, dépôt de la DGA à Byblos.**

Six fragments d'un bol.

Dimensions: ø d'ouverture 6 cm, ø de base 5,5 cm, Ht. cons. 2,7 cm.

Pâte beige rougeâtre, vernis noir épais et brillant. Lèvre incurvée vers l'intérieur. Pied convexe, fond plat réservé et garni de cercles concentriques noirs. Surface de pose et sillon entre la panse et le pied réservés. Le reste du vase est entièrement verni.

Vers 425-400 av. J.-C. Cf. *Agora XII*, Pl. 88, n°867.

*Fonds de bols, de forme indéterminée*

**58 Inv. 407155, dépôt de la DGA à Byblos (Pl. XII, 58).**

Fragment de fond de bol.

Dimensions: ø de base 7,5 cm, Ht. cons. 3,4 cm.

Pâte fine, beige orangée, vernis noir épais et brillant. Base annulaire, pied biconvexe, surface de pose réservée, fond externe plat, réservé et décoré d'un large cercle concentrique noir et de trois plus fins, dont deux au milieu. Intérieur verni à décor estampé : au centre, quatre palmettes disposées autour d'un petit cercle, entourées d'un cercle d'oves, puis un autre cercle de 13 palmettes liées (à 12 branches) dont restent 12.

Vers 430-425 av. J.-C. Cf. *Agora XII*, p. 292, n°s 780-785.

**59 Inv. 407087, dépôt de la DGA à Byblos (Pl. XII, 59).**

Fragment de fond de bol.

Dimensions: ø de base 8 cm, Ht. cons. 2,5 cm.

Pâte fine, beige rosée, vernis noir épais et brillant. Base annulaire, pied biconvexe, surface de pose réservée, fond externe plat, réservé et décoré de deux cercles concentriques noirs dans la partie externe et deux cercles concentriques au milieu avec un point noir au centre. Intérieur verni à décor estampé : au centre, quatre palmettes groupées en croix, autour un cercle d'oves et ensuite un autre cercle de 15 palmettes liées (à 10 branches), entourées d'un cercle d'oves.

Vers 430-420 av. J.-C. Cf. *Agora XII*, p. 292, n<sup>os</sup>780-785 ; ici n<sup>o</sup>579 du catalogue.

**60 Inv. 407163, dépôt de la DGA à Byblos (Pl. XII, 60).**

Fragment de fond de bol.

Dimensions: ø de base 7 cm, Ht. cons. 2,2 cm.

Pâte fine, beige orangée, vernis noir épais et brillant. Base annulaire, pied biconvexe, surface de pose réservée, fond externe plat, réservé et décoré d'un large cercle concentrique noir et d'un plus fin, on en devine un troisième au milieu. Intérieur verni à décor estampé : au centre, reste une palmette, entourée d'un cercle d'oves et ensuite un autre cercle de palmettes liées (à 10 branches) dont restent 3.

Vers 430-425 av. J.-C. Cf. Comme le vase précédent.

**61 Inv. 407198, dépôt de la DGA à Byblos (Pl. XII, 61).**

Fragment de fond de bol.

Dimensions: ø de base 10 cm, Ht. cons. 3 cm.

Pâte fine, orange foncé, vernis noir épais et brillant. Base annulaire, pied biconvexe, fond externe arrondi. Surface de pose réservée, fond réservé et décoré de deux cercles concentriques noirs. Intérieur verni à décor estampé : au centre, un cercle de palmettes liées dont restent quatre (à 7 branches).

Vers 420-400 av. J.-C. Cf. *Kition-Bamboula II*, n<sup>o</sup> 55.

**62 Inv. 407196, dépôt de la DGA à Byblos (Pl. XII, 62).**

Fragment de fond de bol.

Dimensions: ø de base 4,2 cm, Ht. cons. 2,1 cm.

Pâte fine, beige orangée, vernis noir épais et brillant. Base annulaire, pied convexe, fond externe à ombilic, entièrement verni, surface de pose réservée. Sillon réservé à la jonction de la



panse et du pied. Intérieur verni à décor estampé : au centre, un cercle avec une palmette centrale et autour six palmettes (à 10 pétales) liées avec une petite feuille entre chacune.

Fin du V<sup>e</sup> – début du IV<sup>e</sup> s. av. J.-C.

**63 Inv. 407196, dépôt de la DGA à Byblos (Pl. XIII, 63).**

5 fragments jointifs de fond de bol.

Dimensions: ø de base 9 cm, Ht. cons. entre 1,8 et 3 cm.

Pâte fine, beige orangée, vernis noir épais et brillant. Base annulaire, pied convexe, fond externe à ombilic. Surface de pose réservée et creusée d'un sillon, fond entièrement verni et décoré de trois cercles de guillochages. Sillon réservé à la jonction de la panse et du pied. Intérieur verni à décor estampé : au centre, un cercle de palmettes liées dont restent huit (à 9 branches) autour de deux cercles centraux et 8 cercles de cupules qui les entourent.

Vers 375-350 av. J.-C. Cf. *Agora XII*, Pl. 58, n°805.

**64 Inv. 407178, dépôt de la DGA à Byblos (Pl. XIII, 64).**

4 fragments jointifs de fond de bol.

Dimensions: ø de base 11,8 cm, Ht. cons. 3 cm.

Pâte fine, beige orangée, vernis noir épais et brillant. Base annulaire, pied convexe, fond externe à ombilic. Surface de pose réservée et creusée d'un sillon, fond entièrement verni. Sillon réservé à la jonction de la panse et du pied. Intérieur verni à décor estampé : au centre, un cercle de palmettes liées dont restent onze (à 9 branches) autour d'un petit cercle central, entourées de cercles de cupules.

Vers 375-350 av. J.-C. Cf. *Agora XII*, Pl. 58, n°805.

**65 Inv. 407145, dépôt de la DGA à Byblos (Pl. XIII, 65).**

Fragment de fond de bol.

Dimensions: ø de base 10 cm, Ht. cons. 2,4 cm.

Pâte fine, beige orangée, vernis noir épais et brillant. Base annulaire, pied convexe, fond externe à ombilic. Surface de pose réservée et creusée d'un sillon, fond entièrement verni. Sillon réservé à la jonction de la panse et du pied. Intérieur verni à décor estampé : au centre, un cercle de 8 palmettes liées dont restent 2 (à 10 branches) autour d'un cercle central, entourées de cercles de cupules.

Vers 375-350 av. J.-C. Cf. *Agora XII*, Pl. 58, n°805.



**66 Inv. 407167, dépôt de la DGA à Byblos (Pl. XIII, 66).**

Fragment de fond de bol, probablement de type *incurving rim*.

Dimensions: ø de base 7,5 cm, Ht. cons. 3,8 cm.

Pâte fine, beige orangée, vernis noir épais et brillant. Base annulaire, pied convexe, fond externe à ombilic. Surface de pose réservée et creusée d'un sillon, fond entièrement verni. Sillon réservé à la jonction de la panse et du pied. Intérieur verni à décor estampé : au centre, un cercle de palmettes liées dont restent 3 (à 12 branches), entourées de guillochages.

Vers 375-350 av. J.-C. Cf. *Agora XII*, Pl. 58, n°805.

**67 Inv. 407199, dépôt de la DGA à Byblos (Pl. XII, 67).**

Fragment de fond de bol (probablement à lèvre déversée).

Dimensions: Ht. cons. 2,5 cm. Pâte fine, beige orangée, vernis noir épais et brillant. Base annulaire, pied à paroi extérieure verticale. Surface de pose réservée, fond réservé et décoré d'un large cercle concentrique noir et d'un autre plus fin. Intérieur verni à décor estampé : au centre, un cercle de palmettes dont reste une seule, entouré de trois rangées de guillochages.

Vers 375- 350 av. J.-C. Cf. *Agora XII*, Pl. 32, 58, n°s803-806.

**68 Inv. 407199, dépôt de la DGA à Byblos (Pl. XIII, 68).**

Fragment de fond de bol (probablement à lèvre déversée).

Dimensions: Ht. cons. 2,5 cm. Pâte fine, beige orangée, vernis noir épais et brillant. Base annulaire, pied convexe. Surface de pose réservée, fond verni. Graffito phénicien sur le fond avec les lettres phéniciennes « R » et « Y ». Intérieur verni – décor estampé : trois rangées de guillochages et un cercle incisé autour.

Vers 350-325 av. J.-C.

**69 Inv. 407161, dépôt de la DGA à Byblos (Pl. XIII, 69).**

Fragment de fond de bol.

Dimensions: ø de base 9,5 cm, Ht. cons. 3 cm.

Pâte beige orangée, vernis noir abîmé. Base annulaire, pied convexe, fond externe à ombilic. Surface de pose réservée et creusée d'un sillon, fond entièrement verni. Sillon réservé à la jonction de la panse et du pied. Intérieur verni à décor estampé : au centre, un cercle de palmettes entrelacées (dont restent quatre), entourées de plusieurs cercles de guillochages.

Vers 325 av. J.-C. *Comme exemple précédent. ?*

**70 Inv. 407082, dépôt de la DGA à Byblos (Pl. XIII, 70).**

Fragment de fond de bol.

Dimensions: ø de base 10,5 cm, Ht. cons. 3 cm.

Pâte beige orangée, vernis noir. Base annulaire, pied convexe, fond externe à ombilic. Surface de pose réservée et creusée d'un sillon, fond entièrement verni. Sillon réservé à la jonction de la panse et du pied. Intérieur verni à décor estampé : au centre, un cercle de palmettes entrelacées (dont restent trois), entourées de plusieurs cercles de guillochages.

Vers 325 av. J.-C. Cf. *Agora XII*, Pl. 33, n°s833-835.

**71 Inv. 407169, dépôt de la DGA à Byblos (Pl. XIII, 71).**

Fragment de fond de bol.

Dimensions: ø de base 11 cm, Ht. cons. 2,8 cm.

Pâte beige orangée, vernis noir abîmé. Base annulaire, pied convexe, fond externe à ombilic. Surface de pose réservée et creusée d'un sillon, fond entièrement verni. Sillon réservé à la jonction de la panse et du pied. Intérieur verni à décor estampé : au centre, un cercle de palmettes entrelacées (dont restent trois), entourées de cercles de guillochages.

Vers 325 av. J.-C. Cf. Comme le précédent.

**72 Inv. 407197, dépôt de la DGA à Byblos (Pl. XIII, 72).**

Fragment de fond de bol.

Dimensions: ø de base 13 cm, Ht. cons. 3,5 cm.

Pâte orangée, vernis noir épais. Base annulaire, pied convexe, fond externe à ombilic. Surface de pose réservée et creusée d'un sillon, fond entièrement verni. Sillon réservé à la jonction de la panse et du pied. Intérieur verni à décor estampé : au centre, un cercle de huit palmettes entrelacées à 7 branches autour d'un cercle central incisé ; un autre cercle incisé entoure le groupe, surmonté de guillochages.

Vers 325 av. J.-C. Cf. *Agora XII*, Pl. 33, n°s833-835.

**73 Inv. 407165, dépôt de la DGA à Byblos.**

Fragment de fond de bol.

Dimensions: ø de base 8,5 cm, Ht. cons. 2 cm. Pâte rougeâtre, vernis noir épais. Base annulaire, pied convexe, fond externe à ombilic. Surface de pose creusée d'un sillon réservé, fond entièrement verni. Intérieur verni – reste une palmette du décor estampé.

Vers 325 av. J.-C. Cf. *Agora XII*, Pl. 33, n°s833-835.

*Salières*

**74 Inv. 405376, dépôt de la DGA à Byblos.**

Salière de type *Agora Saltcellar footed*.

Dimensions: ø d'ouverture 6 cm, ø de base 4,7 cm, Ht. 3,2 cm.

Pâte beige orangée, vernis noir abîmé. Lèvre très inclinée vers l'intérieur et arrondie. Base annulaire, pied convexe, fond à ombilic verni. Sillon à la jonction de la panse et du pied réservé.

Vers 325-300 av. J.-C. Cf. *Agora XII*, Pl. 34, n° 949.

**75 Inv. 405378, dépôt de la DGA à Byblos (Pl. XIV, 75).**

Salière de type *Agora Saltcellar concave wall*.

Dimensions: ø d'ouverture 5cm, ø de base 7,8 cm, Ht. 3,4 cm.

Pâte beige orangée, vernis noir. Paroi concave, lèvre évasée et arrondie, pied annulaire saillant. Entièrement verni. Sur le fond – graffito : la lettre grecque *kappa*.

Vers 325-300 av. J.-C. Cf. *Agora XII*, Pl. 34, n°921-938.

*Skyphoi*

**76 Inv. 407229, dépôt de la DGA à Byblos.**

Anse verticale de skyphos (attique type B).

Dimensions: ø de l'anse 1 cm. Ht. cons. 3,2 cm.

Pâte beige orangée, vernis noir épais et brillant. Bord arrondi avec l'attache de l'anse. Entièrement verni.

Vers 480-450 av. J.-C. Cf. *Agora XII*, Pl. 17, n°362.

**77 Inv. 407179, dépôt de la DGA à Byblos (Pl. XIV, 77).**

Fragment de fond de skyphos (attique type A).

Dimensions: ø de base 7 cm. Ht. cons. 5,2 cm.

Pâte beige orangée, vernis noir abîmé. Extérieur entièrement verni. Surface de pose réservée. Fond réservé, décoré d'un petit cercle central.

Vers 450-425 av. J.-C.

**78 Inv. 407180, dépôt de la DGA à Byblos.**

Fragment de fond de skyphos (attique type A).

Dimensions: ø de base 9 cm. Ht. cons. 3,3 cm.

Pâte beige rosée, vernis brun épais. Extérieur entièrement verni. Surface de pose réservée. Fond réservé.

Vers 450-425 av. J.-C.

**79** Inv. 407171, dépôt de la DGA à Byblos.

Fragment de fond de skyphos (attique type A).

Dimensions: ø de base 7 cm. Ht. cons. 2,5 cm.

Pâte beige orangée, vernis noir épais et brillant. Extérieur entièrement verni. Surface de pose réservée. Fond réservé, décoré d'un cercle.

Vers 450-425 av. J.-C.

**80** Inv. 404956, dépôt de la DGA à Byblos (Pl. XIV, 80).

Skyphos fragmentaire, manquent les anses (attique type A).

Dimensions: ø d'ouverture 9 cm, ø de base 4,2 cm. Ht. 8 cm.

Pâte orangée, vernis noir abîmé. Extérieur entièrement verni. Surface de pose réservée. Fond réservé, décoré de deux petits cercles.

Vers 350-325 av. J.-C.

**81** Inv. 407230, dépôt de la DGA à Byblos.

Anse de skyphos (attique type A).

Dimensions: ø d'ouverture 9 cm, ø de base 4,2 cm. Ht. 8 cm.

Pâte orangée, vernis noir abîmé. Lèvre amincie et évasée, attache de l'anse sous la lèvre. Entièrement verni.

Deuxième moitié du IV<sup>e</sup> s. av. J.-C.

*Assiette (Agora Rolled rim plate)*

**82** Inv. 407150, dépôt de la DGA à Byblos.

Fragment de bord d'assiette.

Dimensions: ø d'ouverture 30 cm, Ht. cons. 2 cm.

Pâte beige orangée, vernis noir épais et brillant. Le bord est convexe, épaissi et mouluré (deux sillons sur la lèvre). Une moulure également sous le bord sur la face externe de la panse. Entièrement verni.

Premier quart du IV<sup>e</sup> s. av. J.-C. Cf. *Agora XII*, pl. 59, n°1046.

**83 Inv. 407150, dépôt de la DGA à Byblos.**

Fragment de bord d'assiette.

Dimensions: ø de base 10 cm, Ht. cons. 2,2 cm.

Pâte beige orangée, vernis noir épais et brillant. Le bord est convexe et épaissi. Une moulure également sous le bord sur la face externe de la panse. Pied annulaire et fond plat. Entièrement verni.

Premier quart du IV<sup>e</sup> s. av. J.-C. Cf. *Agora XII*, fig. 10, n°1047-1049.

*Couvercle de lékané*

**84 Inv. 404964, dépôt de la DGA à Byblos.**

Fragment de couvercle de lékané à bouton cylindrique.

Dimensions: ø 16 cm, Ht. cons. 4 cm.

Rebord vertical, dont le dessous est réservé. Le reste est entièrement verni.

Vers 400 av. J.-C. Cf. *Agora XII*, pl. 41, n°1239.

*Lampes*

**85916 Inv. 407228, dépôt de la DGA à Byblos (Pl. XIV, 85).**

Fragment du réservoir et du bec d'une lampe tournée, fermée.

Dimensions: Ht. cons. 3 cm. Pâte beige, vernis noir brillant, de bonne qualité. Extérieur et intérieur vernis.

Premier quart du IV<sup>e</sup> s. av. J.-C. Cf. *Kition-Bamboula II*, n°155, p. 51.

**86917 Inv. 403494, dépôt de la DGA à Byblos (Pl. XIV, 86).**

Lampe tournée, fermée.

Dimensions: ø de base 3,7 cm, Ht. 3,5 cm.

Pâte beige rosée, vernis noir brillant. Lampe à profil droit. Les anses manquent. Base surélevée, concave sous le fond. Fond réservé. Extérieur et intérieur vernis.

Premier quart du IV<sup>e</sup> s. av. J.-C. Cf. *Kition-Bamboula II*, n°155, p. 51.