



HAL
open science

La bibliothèque des ducs de Luynes à la BnF

Vanessa Desclaux

► **To cite this version:**

| Vanessa Desclaux. La bibliothèque des ducs de Luynes à la BnF. 2017. halshs-01805065

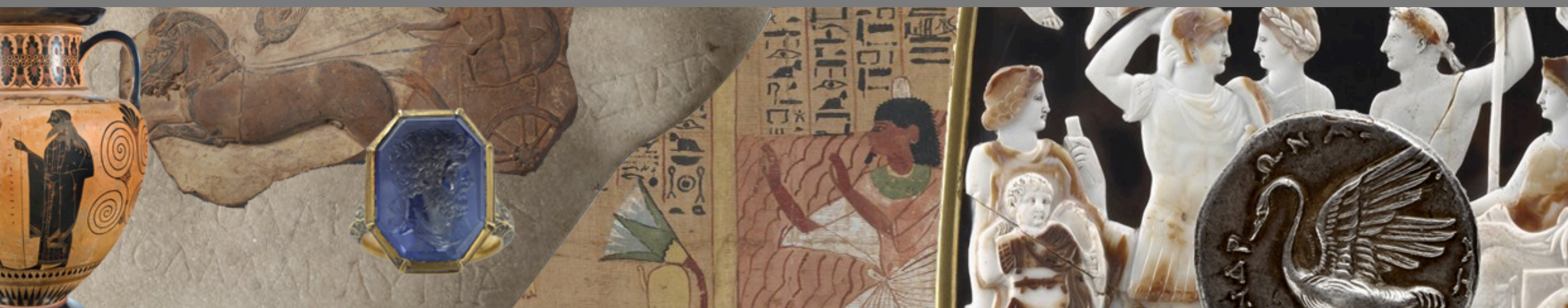
HAL Id: halshs-01805065

<https://shs.hal.science/halshs-01805065v1>

Submitted on 21 Jan 2025

HAL is a multi-disciplinary open access archive for the deposit and dissemination of scientific research documents, whether they are published or not. The documents may come from teaching and research institutions in France or abroad, or from public or private research centers.

L'archive ouverte pluridisciplinaire **HAL**, est destinée au dépôt et à la diffusion de documents scientifiques de niveau recherche, publiés ou non, émanant des établissements d'enseignement et de recherche français ou étrangers, des laboratoires publics ou privés.



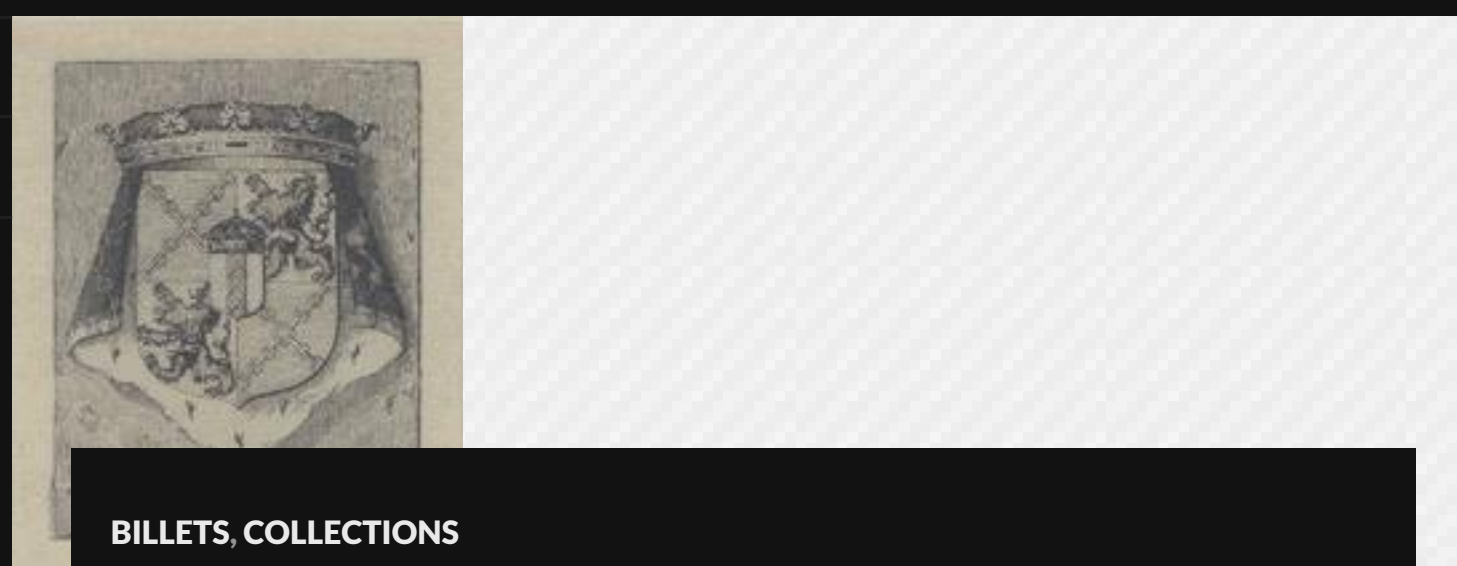
Recherches, collections,
ressources sur l'Antiquité à la
Bibliothèque nationale de France

CRÉDITS

À PROPOS

S'ABONNER À CE CARNET

Le projet quadriennal Archinumis
(Archives et histoires des
collections numismatiques)
2024-2027



{BnF} Bibliothèque
nationale de France

BILLETS, COLLECTIONS

LA BIBLIOTHÈQUE DES DUCS DE LUYNES À LA BNF

© 27/01/2017 VANESSA DESCLAUX 5 COMMENTAIRES



Ex-libris de la bibliothèque des Luynes,
aux armes du [château de Dampierre](#),
demeure familiale dans la vallée de
Chevreuse

Décembre 2016 a connu la fin du traitement d'un ensemble
d'ouvrages ayant appartenu à la famille de Luynes.

1. [La bibliothèque des ducs de Luynes](#)
2. [Les collections Luynes à la Bibliothèque nationale de France](#)
3. [Honoré d'Albert, duc de Luynes](#)
4. [Références et bibliographie](#)

1. La bibliothèque des ducs de Luynes



Livres de la bibliothèque des ducs de Luynes en cours de traitement –
Département Philosophie, histoire, sciences de l'homme

Ils ont été catalogués et adressés en magasin, certains d'entre eux
ont été restaurés et reproduits sur [Gallica](#) :

- *Memorie sui monumenti di antichità e di belle arti, ch' esistono in Miseno, in Baoli, in Baja, in Cuma, in Pozzuoli, in Napoli, in Capua antica, in Ercolano, in Pompei, ed in Pesto.* Naples, 1812 [consulter](#)
- *Raccolta delle più interessanti dipinture e de' più belli musaici rinvenuti negli scavi di Ercolano.* Naples, 1843 [consulter](#)
- *Pompeii.* London : Charles Knight, 1836 – consulter [vol. 1](#) et [vol. 2](#)

A la fin de l'année 2014, la Bibliothèque nationale a pu faire
l'acquisition de [109 volumes imprimés](#) lors de la vente d'une partie
de la bibliothèque italienne des ducs de Luynes, acquise par la
librairie Clavreuil-Teissèdre chez Sotheby's en 2013 et mise à la
vente en octobre 2014¹. Cet achat d'une ampleur exceptionnelle au
titre de l'antiquariat imprimé opéré par le [département Philosophie,
histoire, sciences de l'homme](#) a permis l'entrée d'éditions jusqu'alors
non représentées dans les collections. La sélection a concerné des
ouvrages illustrant l'intérêt de la famille de Luynes pour
l'archéologie, la philologie et l'histoire de l'Italie :

Le duc de Luynes avait trouvé à Dampierre le noyau d'une bonne bibliothèque historique en ce qui concerne la France ; il s'occupa d'y ajouter tous les ouvrages de première main qui pouvaient renfermer aussi les annales de l'Angleterre, de l'Allemagne et surtout de l'Italie, pays originaire de sa famille. Ce dernier pays, et dans ce pays le royaume de Naples, furent l'objet de ses investigations assidues².



Veduta di Pesto nel 1805 in Memorie sui monumenti di antichità, pl. II, Napoli, 1812 – Département Philosophie, histoire, sciences de l'homme 2014-266746

Ces livres correspondent à des classiques de la bibliothèque d'humanistes et de collectionneurs sur plusieurs générations entre les XVII^e et XIX^e siècles³ et constituent des ouvrages de référence majoritairement liés au développement de la discipline archéologique à cette période⁴. Leur réception dépasse la simple lecture archéologique dans la mesure où ils sont aussi des sources dans le domaine de l'histoire de l'art, de l'histoire ancienne, ou encore de la création littéraire et artistique (ouvrages illustrés, guides), et bien sûr, de l'historiographie et de l'histoire du livre. La sélection a retenu en très grande majorité d'ouvrages publiés en Italie (55 titres), ainsi que quelques éditions allemandes (18), anglaises (8), belges (3), autrichiennes (2), danoises (1) et néerlandaises (1). Le choix s'est porté sur les titres absents des fonds de la BnF et qui correspondent par ailleurs à des exemplaires rarement attestés au [Catalogue Collectif de France](#) (CCFr) : 49 titres n'étaient alors mentionnés par "aucun" ou "un seul exemplaire au CCFr". Certains viennent compléter des ouvrages déjà présents dans les collections (description des planches, commentaire d'une édition), par ex.:

- l'exemplaire du [Italiae veteris numismata d'Avellino](#) (cote J-5271) se trouve complété par le [In Francisci Carellii numorum veterum Italiae descriptionem adnotationes](#) (cote 2014-266811),
- les années [1851-1853](#) (cote 2014-266868) de The Museum of classical antiquities viennent s'ajouter à l'édition [1855](#) (cote J-5730),
- l'ouvrage de Rosini [Descrizione delle pitture del Campo Santo di Pisa coll' indicazione dei monumenti ivi raccolti](#) (cote 2014-266762) accompagne les descriptions de Lasinio [Pitture a fresco del Campo Santo di Pisa](#) (cote V-260).

D'autres ouvrages ne relevant alors pas du dépôt légal mais témoignant d'une production intéressant l'histoire française ont pu être acquis, comme le [Catalogo di scelte antichità etrusche trovate negli scavi del principe di Canino 1828-29](#) (cote 2014-266864). Il a été publié à Viterbe par Lucien Bonaparte en 1829. Il concerne les découvertes étrusques réalisées lors des fouilles conduites par le prince de Canino lui-même⁵. Il répond ainsi au [Museum étrusque de Lucien Bonaparte prince de Canino. Fouilles de 1828 à 1829. Vases peints avec inscriptions](#) (cote J-5997, numérisé sur [Gallica](#)) déjà présent dans les collections de la Bibliothèque⁶.

[consulter l'ensemble des notices des ouvrages acquis](#)

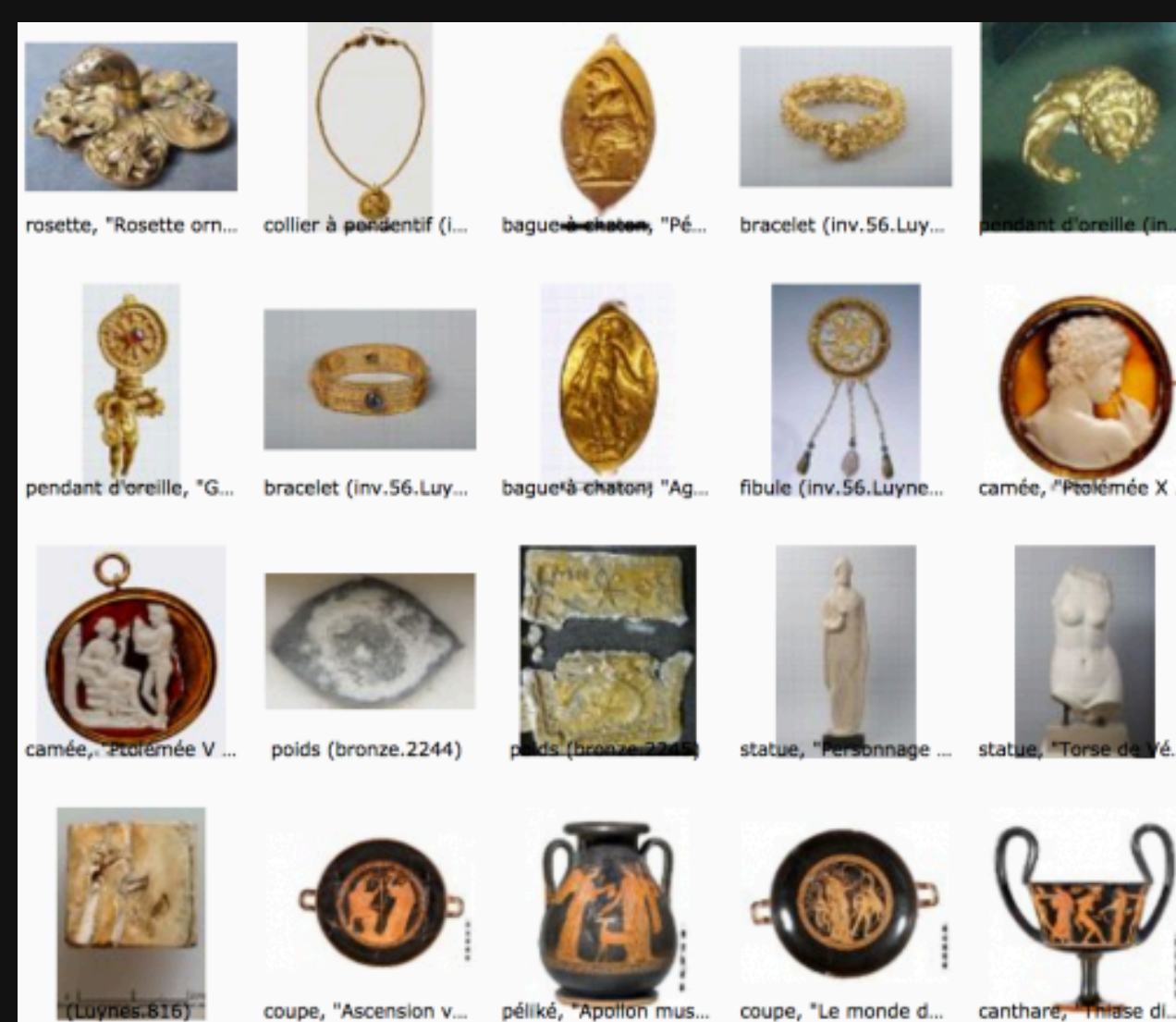
Certains ouvrages comportent des dédicaces, d'autres des annotations manuscrites. Enfin, il faut souligner la valeur des exemplaires en eux-mêmes, provenant d'une famille importante dans l'histoire des collections de la Bibliothèque nationale de France.

2. Les collections de Luynes à la Bibliothèque nationale de France

Don Luynes de 1862

En 1862, Honoré d'Albert, duc de Luynes donne ses collections au [Cabinet des médailles](#).

Je suis heureux de penser que je vais aider le cabinet de France à se maintenir au premier rang qu'il a si longtemps occupé et que l'or anglais s'efforce de lui enlever⁷.



Don Luynes, capture d'une page du [catalogue Médailles et antiques](#)

La collection comprend près de sept mille monnaies et d'un millier d'objets antiques: des vases, des bijoux, des intailles et pierres gravées, des bronzes étrusques et romains... dont l'inventaire manuscrit remplit plusieurs volumes :

Inventaire des collections de Luynes (commencé le 15 septembre 1862, terminé le 27 septembre 1862) [Ms. 117](#), "1^o à la fin du présent inventaire un acte provisoire d'acceptation de la donation de Mr. le duc de Luynes. | 2^o au Moniteur Universel du 5. X^e. 1862, p. 1659, un article sur la donation, indiquant la date du décret autorisant acceptation par la bib Imp^{le}. Le décret fut rendu le 30. 9. 1862"

Catalogue des médailles (1862, Espagne, Gaule, Italie), cote [Ms. 115](#) et [Ms. 115 bis](#) (double)

cote [Ms. 116 bis-1 n°1 à 552](#) n° 1-21 camées ; n° 22-163 : intailles ; 164-176 : intailles ; 177-187 : intailles ; 188-197 : intailles ; 198-207 : intailles ; 208-217 : intailles ; 218-227 : intailles ; 228-237 : intailles ; 238-247 : intailles ; 248-257 : intailles ; 258-267 : intailles ; 268-277 : intailles ; 278-287 : intailles ; 288-297 : intailles ; 298-307 : intailles ; 308-317 : intailles ; 318-327 : intailles ; 328-337 : intailles ; 338-347 : intailles ; 348-357 : intailles ; 358-367 : intailles ; 368-377 : intailles ; 378-387 : intailles ; 388-397 : intailles ; 398-407 : intailles ; 408-417 : intailles ; 418-427 : intailles ; 428-437 : intailles ; 438-447 : intailles ; 448-457 : intailles ; 458-467 : intailles ; 468-477 : intailles ; 478-487 : intailles ; 488-497 : intailles ; 498-507 : intailles ; 508-517 : intailles ; 518-527 : intailles ; 528-537 : intailles ; 538-547 : intailles ; 548-552 : intailles ; 553-562 : intailles ; 563-572 : intailles ; 573-582 : intailles ; 583-592 : intailles ; 593-602 : intailles ; 603-612 : intailles ; 613-622 : intailles ; 623-632 : intailles ; 633-642 : intailles ; 643-652 : intailles ; 653-662 : intailles ; 663-672 : intailles ; 673-682 : intailles ; 683-692 : intailles ; 693-702 : intailles ; 703-712 : intailles ; 713-722 : intailles ; 723-732 : intailles ; 733-742 : intailles ; 743-752 : intailles ; 753-762 : intailles ; 763-772 : intailles ; 773-782 : intailles ; 783-792 : intailles ; 793-802 : intailles ; 803-812 : intailles ; 813-822 : intailles ; 823-832 : intailles ; 833-842 : intailles ; 843-852 : intailles ; 853-862 : intailles ; 863-872 : intailles ; 873-882 : intailles ; 883-892 : intailles ; 893-902 : intailles ; 903-912 : intailles ; 913-922 : intailles ; 923-932 : intailles ; 933-942 : intailles ; 943-952 : intailles ; 953-962 : intailles ; 963-972 : intailles ; 973-982 : intailles ; 983-992 : intailles ; 993-1002 : intailles ; 1003-1012 : intailles ; 1013-1022 : intailles ; 1023-1032 : intailles ; 1033-1042 : intailles ; 1043-1052 : intailles ; 1053-1062 : intailles ; 1063-1072 : intailles ; 1073-1082 : intailles ; 1083-1092 : intailles ; 1093-1102 : intailles ; 1103-1112 : intailles ; 1113-1122 : intailles ; 1123-1132 : intailles ; 1133-1142 : intailles ; 1143-1152 : intailles ; 1153-1162 : intailles ; 1163-1172 : intailles ; 1173-1182 : intailles ; 1183-1192 : intailles ; 1193-1202 : intailles ; 1203-1212 : intailles ; 1213-1222 : intailles ; 1223-1232 : intailles ; 1233-1242 : intailles ; 1243-1252 : intailles ; 1253-1262 : intailles ; 1263-1272 : intailles ; 1273-1282 : intailles ; 1283-1292 : intailles ; 1293-1302 : intailles ; 1303-1312 : intailles ; 1313-1322 : intailles ; 1323-1332 : intailles ; 1333-1342 : intailles ; 1343-1352 : intailles ; 1353-1362 : intailles ; 1363-1372 : intailles ; 1373-1382 : intailles ; 1383-1392 : intailles ; 1393-1402 : intailles ; 1403-1412 : intailles ; 1413-1422 : intailles ; 1423-1432 : intailles ; 1433-1442 : intailles ; 1443-1452 : intailles ; 1453-1462 : intailles ; 1463-1472 : intailles ; 1473-1482 : intailles ; 1483-1492 : intailles ; 1493-1502 : intailles ; 1503-1512 : intailles ; 1513-1522 : intailles ; 1523-1532 : intailles ; 1533-1542 : intailles ; 1543-1552 : intailles ; 1553-1562 : intailles ; 1563-1572 : intailles ; 1573-1582 : intailles ; 1583-1592 : intailles ; 1593-1602 : intailles ; 1603-1612 : intailles ; 1613-1622 : intailles ; 1623-1632 : intailles ; 1633-1642 : intailles ; 1643-1652 : intailles ; 1653-1662 : intailles ; 1663-1672 : intailles ; 1673-1682 : intailles ; 1683-1692 : intailles ; 1693-1702 : intailles ; 1703-1712 : intailles ; 1713-1722 : intailles ; 1723-1732 : intailles ; 1733-1742 : intailles ; 1743-1752 : intailles ; 1753-1762 : intailles ; 1763-1772 : intailles ; 1773-1782 : intailles ; 1783-1792 : intailles ; 1793-1802 : intailles ; 1803-1812 : intailles ; 1813-1822 : intailles ; 1823-1832 : intailles ; 1833-1842 : intailles ; 1843-1852 : intailles ; 1853-1862 : intailles ; 1863-1872 : intailles ; 1873-1882 : intailles ; 1883-1892 : intailles ; 1893-1902 : intailles ; 1903-1912 : intailles ; 1913-1922 : intailles ; 1923-1932 : intailles ; 1933-1942 : intailles ; 1943-1952 : intailles ; 1953-1962 : intailles ; 1963-1972 : intailles ; 1973-1982 : intailles ; 1983-1992 : intailles ; 1993-2002 : intailles ; 2003-2012 : intailles ; 2013-2022 : intailles ; 2023-2032 : intailles ; 2033-2042 : intailles ; 2043-2052 : intailles ; 2053-2062 : intailles ; 2063-2072 : intailles ; 2073-2082 : intailles ; 2083-2092 : intailles ; 2093-2102 : intailles ; 2103-2112 : intailles ; 2113-2122 : intailles ; 2123-2132 : intailles ; 2133-2142 : intailles ; 2143-2152 : intailles ; 2153-2162 : intailles ; 2163-2172 : intailles ; 2173-2182 : intailles ; 2183-2192 : intailles ; 2193-2202 : intailles ; 2203-2212 : intailles ; 2213-2222 : intailles ; 2223-2232 : intailles ; 2233-2242 : intailles ; 2243-2252 : intailles ; 2253-2262 : intailles ; 2263-2272 : intailles ; 2273-2282 : intailles ; 2283-2292 : intailles ; 2293-2302 : intailles ; 2303-2312 : intailles ; 2313-2322 : intailles ; 2323-2332 : intailles ; 2333-2342 : intailles ; 2343-2352 : intailles ; 2353-2362 : intailles ; 2363-2372 : intailles ; 2373-2382 : intailles ; 2383-2392 : intailles ; 2393-2402 : intailles ; 2403-2412 : intailles ; 2413-2422 : intailles ; 2423-2432 : intailles ; 2433-2442 : intailles ; 2443-2452 : intailles ; 2453-2462 : intailles ; 2463-2472 : intailles ; 2473-2482 : intailles ; 2483-2492 : intailles ; 2493-2502 : intailles ; 2503-2512 : intailles ; 2513-2522 : intailles ; 2523-2532 : intailles ; 2533-2542 : intailles ; 2543-2552 : intailles ; 2553-2562 : intailles ; 2563-2572 : intailles ; 2573-2582 : intailles ; 2583-2592 : intailles ; 2593-2602 : intailles ; 2603-2612 : intailles ; 2613-2622 : intailles ; 2623-2632 : intailles ; 2633-2642 : intailles ; 2643-2652 : intailles ; 2653-2662 : intailles ; 2663-2672 : intailles ; 2673-2682 : intailles ; 2683-2692 : intailles ; 2693-2702 : intailles ; 2703-2712 : intailles ; 2713-2722 : intailles ; 2723-2732 : intailles ; 2733-2742 : intailles ; 2743-2752 : intailles ; 2753-2762 : intailles ; 2763-2772 : intailles ; 2773-2782 : intailles ; 2783-2792 : intailles ; 2793-2802 : intailles ; 2803-2812 : intailles ; 2813-2822 : intailles ; 2823-2832 : intailles ; 2833-2842 : intailles ; 2843-2852 : intailles ; 2853-2862 : intailles ; 2863-2872 : intailles ; 2873-2882 : intailles ; 2883-2892 : intailles ; 2893-2902 : intailles ; 2903-2912 : intailles ; 2913-2922 : intailles ; 2923-2932 : intailles ; 2933-2942 : intailles ; 2943-2952 : intailles ; 2953-2962 : intailles ; 2963-2972 : intailles ; 2973-2982 : intailles ; 2983-2992 : intailles ; 2993-3002 : intailles ; 3003-3012 : intailles ; 3013-3022 : intailles ; 3023-3032 : intailles ; 3033-3042 : intailles ; 3043-3052 : intailles ; 3053-3062 : intailles ; 3063-3072 : intailles ; 3073-3082 : intailles ; 3083-3092 : intailles ; 3093-3102 : intailles ; 3103-3112 : intailles ; 3113-3122 : intailles ; 3123-3132 : intailles ; 3133-3142 : intailles ; 3143-3152 : intailles ; 3153-3162 : intailles ; 3163-3172 : intailles ; 3173-3182 : intailles ; 3183-3192 : intailles ; 3193-3202 : intailles ; 3203-3212 : intailles ; 3213-3222 : intailles ; 3223-3232 : intailles ; 3233-3242 : intailles ; 3243-3252 : intailles ; 3253-3262 : intailles ; 3263-3272 : intailles ; 3273-3282 : intailles ; 3283-3292 : intailles ; 3293-3302 : intailles ; 3303-3312 : intailles ; 3313-3322 : intailles ; 3323-3332 : intailles ; 3333-3342 : intailles ; 3343-3352 : intailles ; 3353-3362 : intailles ; 3363-3372 : intailles ; 3373-3382 : intailles ; 3383-3392 : intailles ; 3393-3402 : intailles ; 3403-3412 : intailles ; 3413-3422 : intailles ; 3423-3432 : intailles ; 3433-3442 : intailles ; 3443-3452 : intailles ; 3453-3462 : intailles ; 3463-3472 : intailles ; 3473-3482 : intailles ; 3483-3492 : intailles ; 3493-3502 : intailles ; 3503-3512 : intailles ; 3513-3522 : intailles ; 3523-3532 : intailles ; 3533-3542 : intailles ; 3543-3552 : intailles ; 3553-3562 : intailles ; 3563-3572 : intailles ; 3573-3582 : intailles ; 3583-3592 : intailles ; 3593-3602 : intailles ; 3603-3612 : intailles ; 3613-3622 : intailles ; 3623-3632 : intailles ; 3633-3642 : intailles ; 3643-3652 : intailles ; 3653-3662 : intailles ; 3663-3672 : intailles ; 3673-3682 : intailles ; 3683-3692 : intailles ; 3693-3702 : intailles ; 3703-3712 : intailles ; 3713-3722 : intailles ; 3723-3732 : intailles ; 3733-3742 : intailles ; 3743-3752 : intailles ; 3753-3762 : intailles ; 3763-3772 : intailles ; 3773-3782 : intailles ; 3783-3792 : intailles ; 3793-3802 : intailles ; 3803-3812 : intailles ; 3813-3822 : intailles ; 3823-3832 : intailles ; 3833-3842 : intailles ; 3843-3852 : intailles ; 3853-3862 : intailles ; 3863-3872 : intailles ; 3873-3882 : intailles ; 3883-3892 : intailles ; 3893-3902 : intailles ; 3903-3912 : intailles ; 3913-3922 : intailles ; 3923-3932 : intailles ; 3933-3942 : intailles ; 3943-3952 : intailles ; 3953-3962 : intailles ; 3963-3972 : intailles ; 3973-3982 : intailles ; 3983-3992 : intailles ; 3993-4002 : intailles ; 4003-4012 : intailles ; 4013-4022 : intailles ; 4023-4032 : intailles ; 4033-4042 : intailles ; 4043-4052 : intailles ; 4053-4062 : intailles ; 4063-4072 : intailles ; 4073-4082 : intailles ; 4083-4092 : intailles ; 4093-4102 : intailles ; 4103-4112 : intailles ; 4113-4122 : intailles ; 4123-4132 : intailles ; 4133-4142 : intailles ; 4143-4152 : intailles ; 4153-4162 : intailles ; 4163-4172 : intailles ; 4173-4182 : intailles ; 4183-4192 : intailles ; 4193-4202 : intailles ; 4203-4212 : intailles ; 4213-4222 : intailles ; 4223-4232 : intailles ; 4233-4242 : intailles ; 4243-4252 : intailles ; 4253-4262 : intailles ; 4263-4272 : intailles ; 4273-4282 : intailles ; 4283-4292 : intailles ; 4293-4302 : intailles ; 4303-4312 : intailles ; 4313-4322 : intailles ; 4323-4332 : intailles ; 4333-4342 : intailles ; 4343-4352 : intailles ; 4353-4362 : intailles ; 4363-4372 : intailles ; 4373-4382 : intailles ; 4383-4392 : intailles ; 4393-4402 : intailles ; 4403-4412 : intailles ; 4413-4422 : intailles ; 4423-4432 : intailles ; 4433-4442 : intailles ; 4443-4452 : intailles ; 4453-4462 : intailles ; 4463-4472 : intailles ; 4473-4482 : intailles ; 4483-4492 : intailles ; 4493-4502 : intailles ; 4503-4512 : intailles ; 4513-4522 : intailles ; 4523-4532 : intailles ; 4533-4542 : intailles ; 4543-4552 : intailles ; 4553-4562 : intailles ; 4563-4572 : intailles ; 4573-4582 : intailles ; 4583-4592 : intailles ; 4593-4602 : intailles ; 4603-4612 : intailles ; 4613-4622 : intailles ; 4623-4632 : intailles ; 4633-4642 : intailles ; 4643-4652 : intailles ; 4653-4662 : intailles ; 4663-4672 : intailles ; 4673-4682 : intailles ; 4683-4692 : intailles ; 4693-4702 : intailles ; 4703-4712 : intailles ; 4713-4722 : intailles ; 4723-4732 : intailles ; 4733-4742 : intailles ; 4743-4752 : intailles ; 4753-4762 : intailles ; 4763-4772 : intailles ; 4773-4782 : intailles ; 4783-4792 : intailles ; 4793-4802 : intailles ; 4803-4812 : intailles ; 4813-4822 : intailles ; 4823-4832 : intailles ; 4833-4842 : intailles ; 4843-4852 : intailles ; 4853-4862 : intailles ; 4863-4872 : intailles ; 4873-4882 : intailles ; 4883-4892 : intailles ; 4893-4902 : intailles ; 4903-4912 : intailles ; 4913-4922 : intailles ; 4923-4932 : intailles ; 4933-4942 : intailles ; 4943-4952 : intailles ; 4953-4962 : intailles ; 4963-4972 : intailles ; 4973-4982 : intailles ; 4983-4992 : intailles ; 4993-5002 : intailles ; 5003-5012 : intailles ; 5013-5022 : intailles ; 5023-5032 : intailles ; 5033-5042 : intailles ; 5043-5052 : intailles ; 5053-5062 : intailles ; 5063-5072 : intailles ; 5073-5082 : intailles ; 5083-5092 : intailles ; 5093-5102 : intailles ; 5103-5112 : intailles ; 5113-5122 : intailles ; 5123-5132 : intailles ; 5133-5142 : intailles ; 5143-5152 : intailles ; 5153-5162 : intailles ; 5163-5172 : intailles ; 5173-5182 : intailles ; 5183-5192 : intailles ; 5193-5202 : intailles ; 5203-5212 : intailles ; 5213-5222 : intailles ; 5223-5232 : intailles ; 5233-5242 : intailles ; 5243-5252 : intailles ; 5253-5262 : intailles ; 5263-5272 : intailles ; 5273-5282 : intailles ; 5283-5292 : intailles ; 5293-5302 : intailles ; 5303-5312 : intailles ; 5313-5322 : intailles ; 5323-5332 : intailles ; 5333-5342 : intailles ; 5343-5352 : intailles ; 5353-5362 : intailles ; 5363-5372 : intailles ; 5373-5382 : intailles ; 5383-5392 : intailles ; 5393-5402 : intailles ; 5403-5412 : intailles ; 5413-5422 : intailles ; 5423-5432 : intailles ; 5433-5442 : intailles ; 5443-5452 : intailles ; 5453-5462 : intailles ; 5463-5472 : intailles ; 5473-5482 : intailles ; 5483-5492 : intailles ; 5493-5502 : intailles ; 5503-5512 : intailles ; 5513-5522 : intailles ; 5523-5532 : intailles ; 5533-5542 : intailles ; 5543-5552 : intailles ; 5553-5562 : intailles ; 5563-5572 : intailles ; 5573-5582 : intailles ; 5583-5592 : intailles ; 5593-5602 : intailles ; 5603-5612 : intailles ; 5613-5622 : intailles ; 5623-5632 : intailles ; 5633-5642 : intailles ; 5643-5652 : intailles ; 5653-5662 : intailles ; 5663-5672 : intailles ; 5673-5682 : intailles ; 5683-5692 : intailles ; 5693-5702 : intailles ; 5703-5712 : intailles ; 5713-5722 : intailles ; 5723-5732 : intailles ; 5733-5742 : intailles ; 5743-5752 : intailles ; 5753-5762 : intailles ; 5763-5772 : intailles ; 5773-5782 : intailles ; 5783-5792 : intailles ; 5793-5802 : intailles ; 5803-5812 : intailles ; 5813-5822 : intailles ; 5823-5832 : intailles ; 5833-5842 : intailles ; 5843-5852 : intailles ; 5853-5862 : intailles ; 5863-5872 : intailles ; 5873-5882 : intailles ; 5883-5892 : intailles ; 5893-5902 : intailles ; 5903-5912 : intailles ; 5913-5922 : intailles ; 5923-5932 : intailles ; 5933-5942 : intailles ; 5943-5952 : intailles ; 5953-5962 : intailles ; 5963-5972 : intailles ; 5973-5982 : intailles ; 5983-5992 : intailles ; 5993-6002 : intailles ; 6003-6012 : intailles ; 6013-6022 : intailles ; 6023-6032 : intailles ; 6033-6042 : intailles ; 6043-6052 : intailles ; 6053-6062 : intailles ; 6063-6072 : intailles ; 6073-6082 : intailles ; 6083-6092 : intailles ; 6093-6102 : intailles ; 6103-6112 : intailles ; 6113-6122 : intailles ; 6123-6132 : intailles ; 6133-6142 : intailles ; 6143-6152 : intailles ; 6153-6162 : intailles ; 6163-6172 : intailles ; 6173-6182 : intailles ; 6183-6192 : intailles ; 6193-6202 : intailles ; 6203-6212 : intailles ; 6213-6222 : intailles ; 6223-6232 : intailles ; 6233-6242 : intailles ; 6243-6252 : intailles ; 6253-6262 : intailles ; 6263-6272 : intailles ; 6273-6282 : intailles ; 6283-6292 : intailles ; 6293-6302 : intailles ; 6303-6312 : intailles ; 6313-6322 : intailles ; 6323-6332 : intailles ; 6333-6342 : intailles ; 6343-6352 : intailles ; 6353-6362 : intailles ; 6363-6372 : intailles ; 6373-6382 : intailles ; 6383-6392 : intailles ; 6393-6402 : intailles ; 6403-6412 : intailles ; 6413-6422 : intailles ; 6423-6432 : intailles ; 6433-6442 : intailles ; 6443-6452 : intailles ; 6453-6462 : intailles ; 6463-6472 : intailles ; 6473-6482 : intailles ; 6483-6492 : intailles ; 6493-6502 : intailles ; 6503-6512 : intailles ; 6513-6522 : intailles ; 6523-6532 : intailles ; 6533-6542 : intailles ; 6543-6552 : intailles ; 6553-6562 : intailles ; 6563-6572 : intailles ; 6573-6582 : intailles ; 6583-6592 : intailles ; 6593-6602 : intailles ; 6603-6612 : intailles ; 6613-6622 : intailles ; 6623-6632 : intailles ; 6633-6642 : intailles ; 6643-6652 : intailles ; 6653-6662 : intailles ; 6663-6672 : intailles ; 6673-6682 : intailles ; 6683-6692 : intailles ; 6693-6702 : intailles ; 6703-6712 : intailles ; 6713-6722 : intailles ; 6723-6732 : intailles ; 6733-6742 : intailles ; 6743-6752 : intailles ; 6753-6762 : intailles ; 6763-6772 : intailles ; 6773-6782 : intailles ; 6783-6792 : intailles ; 6793-6802 : intailles ; 6803-6812 : intailles ; 6813-6822 : intailles ; 6823-6832 : intailles ; 6833-6842 : intailles ; 6843-6852 : intailles ; 6853-6862 : intailles ; 6863-6872 : intailles ; 6873-6882 : intailles ; 6883-6892 : intailles ; 6893-6902 : intailles ; 6903-6912 : intailles ; 6913-6922 : intailles ; 6923-6932 : intailles ; 6933-6942 : intailles ; 6943-6952 : intailles ; 6953-6962 : intailles ; 6963-6972 : intailles ; 6973-6982 : intailles ; 6983-6992 : intailles ; 6993-7002 : intailles ; 7003-7012 : intailles ; 7013-7022 : intailles ; 7023-7032 : intailles ; 7033-7042 : intailles ; 7043-7052 : intailles ; 7053-7062 : intailles ; 7063-7072 : intailles ; 7073-7082 : intailles ; 7083-7092 : intailles ; 7093-7102 : intailles ; 7103-7112 : intailles ; 7113-7122 : intailles ; 7123-7132 : intailles ; 7133-7142 : intailles ; 7143-7152 : intailles ; 7153-7162 : intailles ; 7163-7172 : intailles ; 7173-7182 : intailles ; 7183-7192 : intailles ; 7193-7202 : intailles ; 7203-7212 : intailles ; 7213-7222 : intailles ; 7223-7232 : intailles ; 7233-7242 : intailles ; 7243-7252 : intailles ; 7253-7262 : intailles ; 7263-7272 : intailles ; 7273-7282 : intailles ; 7283-7292 : intailles ; 7293-7302 : intailles ; 7303-7312 : intailles ; 7313-7322 : intailles ; 7323-7332 : intailles ; 7333-7342 : intailles ; 7343-7352 : intailles ; 7353-7362 : intailles ; 7363-7372 : intailles ; 7373-7382 : intailles ; 7383-7392 : intailles ; 7393-7402 : intailles ; 7403-7412 : intailles ; 7413-7422 : intailles ; 7423-7432 : intailles ; 7433-7442 : intailles ; 7443-7452 : intailles ; 7453-7462 : intailles ; 7463-7472 : intailles ; 7473-7482 : intailles ; 7483-7492 : intailles ; 7493-7502 : intailles ; 7503-7512 : intailles ; 7513-7522 : intailles ; 7523-7532 : intailles ; 7533-7542 : intailles ; 7543-7552 : intailles ; 7553-7562 : intailles ; 7563-7572 : intailles ; 7573

164-176 : pierres gnostiques orientales ; n° 177-187 : imitations antiques de pierres gravées ; n° 188-306 : scarabées et scaraboïdes ; n° 307-328 : cônes orientaux ; n° 329-464 cylindres orientaux ; n° 465-551bis bijoux ; n° 552 coupe d'argent

cote [Ms. 116 bis-2 n° 553 à 964](#) n° 553-595: statuettes ; n° 596-627: armes ; n° 628-662 : ustensiles de bronze ; n° 663-667: monuments de pierre ; n° 668-788 : vases peints ; n° 789-800 : vases antiques de verre ; n° 801-819bis : petits objets en plomb, ivoire, etc. ; n° 820-821(sic): inscriptions grecques ; n° 823-957: monuments égyptiens ; n° 958-959 : objets du Moyen-Âge ; n° 960-964 : fragments d'objets non antiques
cote [Ms. 116 Registre pour la conservation](#) contenant les objets n° 1 à 964



Plat sassanide "Roi à la chasse", Iran, entre 591 et 632 - Département des Monnaies, médailles et antiques [inv.56.364](#)

Le [corpus des monnaies](#) est consultable sur Gallica

Une [grande partie des objets](#) est consultable sur la base Médailles et antiques

Une [exposition](#) a été consacrée à la collection de vases grecs à la Bibliothèque nationale de France entre 2013 et 2016. Elle a donné lieu à un [catalogue](#) et à un [site pédagogique sur l'iconographie des héros dans les vases grecs](#).

Autres documents concernant la collection ou le duc de Luynes, conservés dans les archives de la Bibliothèque:

- 1863. Emballage, transport et déballage d'antiquités données par le duc de Luynes cote: [2011/091/ACM12-26](#)
- avril 1879. Porte de la salle de Luynes donnant sur la nouvelle salle cabinet des médailles, aménagement du cabinet des médailles, dessin cote [2011/001/0012](#)
- XIX^e siècle. [Dessins de monnaies grecques et gauloises de la collection du duc de Luynes] cote [4-RES MS-64](#)
- Collier, pendants d'oreille et agrafe (Or et pierres précieuse) : Collection du duc de Luynes à la Bibliothèque impériale, lithographie cote Département des Manuscrits [NAF 20438 \(3\) - 23-XVIII-4](#) f. 20, fonds Emile Prisse d'Avennes sur l'Egypte
- Collier et agrafe (Or et pierres précieuses) : Collection du duc de Luynes à la Bibliothèque impériale, lithographie cote Département des Manuscrits [NAF 20442 \(2\)](#) f. 22, fonds Emile Prisse d'Avennes sur l'Egypte
- mars 1865. Don des collections du duc de Luynes; Hermin, du duc d'Otrante cote [Archives modernes 4762](#)
- Lettres d'Honoré d'Albert, duc de Luynes, à Louis de Mas-Latrie, 22 juin 1846-12 février 1851 cote Département des Manuscrits [NAF 14158](#), f. 1-9
- Honoré de Luynes. Numismatique et inscription cypriotes. Paris, Plon, 1852 cote Département des Manuscrits [NAF 14158](#), f. 13-56

Vente de la bibliothèque du château de Dampierre en 2013



Lot 528 - Empreintes de pierres gravées et de camées de la collection de M. de Luynes. photo [Sotheby's](#)

En 2013, Sotheby's vend une grande partie de la bibliothèque du château

En 2019, Sotheby's vend une grande partie de la bibliothèque du château de Dampierre, en [avril](#) et en [octobre](#). Le Département des Monnaies, médailles et antiques s'est porté acquéreur de trois lots à cette dernière vente⁸

- [lot 528](#): La série de moulages dite « **Impronte Gemmarie** » ou « Centurie » a débuté en 1831 à l'initiative de l'Institut archéologique de Rome, dont un des fondateurs est le duc de Luynes. Ce sont les moulages des intailles découvertes dans les fouilles d'Italie, notamment les grandes nécropoles étrusques de Vulci et Cerveteri, entre 1829 et 1868, et publiées dans le *Bullettino dell'Instituto*. Les moulages servaient donc d'illustrations en 3D à cette publication, l'ensemble formant une sorte de « base de données » sur les pierres trouvées en fouilles, et donc en contexte archéologique, ce qui donne de précieuses indications de datation. **Ces séries sont très rares, dont aucun autre exemplaire n'est pour le moment connu en France. Le seul exemplaire complet se trouverait au Deutsches Archäologisches Institut à Rome (78 boîtes). Il s'agit d'une source documentaire encore inédite et très importante sur la glyptique antique, et de consultation difficile puisque peu répandue.**
- [lot 530](#): Ensemble de 8 volumes dont plusieurs sont absents des collections de la BnF, et dont presque tous sont absents des collections des MMA. Le premier porte des mentions manuscrites de Hauteroche ; le dernier, très rare, porte un ex-libris de Mionnet.
- [lot 570](#): Les 413 plaquettes reliées en 67 volumes qui forment le gros de ce lot comportent beaucoup de raretés, reflet de toutes les petites publications qui étaient envoyées par les savants à Luynes. La répartition des plaquettes entre les volumes est globalement thématique ; certaines ont été rassemblées par Luynes lui-même (les volumes portent des tables des matières de sa main) alors que d'autres forment des ensembles moins cohérents.



Lot 570 – Ensemble de 413 plaquettes reliées en 67 volumes, photo [Sotheby's](#)

3. Honoré d'Albert, duc de Luynes (1802-1867)



Portrait du duc de Luynes par Sébastien Cornu (1804-1870) – pastel, Département des Monnaies, médailles et antiques [MMA LUYNES 965](#)

Placé de bonne heure, ainsi que son jeune frère, Paul de Chevreuse, entre les mains d'un précepteur très-instruit, l'abbé Lepage, il apprit l'anglais, l'allemand, l'italien, et possédait assez bien les deux langues classiques pour ne lire les auteurs que dans le texte : il dédaignait les traductions. Plus tard il apprit l'hébreu. (...) A l'âge où ceux de son rang s'abandonnent trop souvent à toutes les folies, retiré et solitaire, il rassemblait silencieusement des médailles, des pierres gravées, des vases grecs. Il formait ainsi le noyau de cette admirable collection dont notre Cabinet des Médailles a été enrichi par sa munificence. (...) Le rôle du duc de Luynes dans la science a été principalement de contribuer à la culture et au développement des diverses branches de l'antiquité figurée, grecque, romaine, orientale².

Nommé directeur adjoint du musée Charles X (Louvre) en 1825 chargé du classement des collections égyptiennes et grecques, il démissionne pour se consacrer aux activités et recherches de son choix. En 1828, il entreprend des fouilles à Sybaris et Métaponte (Italie) avec l'architecte Frédéric Debacq¹⁰ et choisit par la suite d'orienter ses recherches sur l'étude des objets et des inscriptions. Il s'illustra plus particulièrement dans la numismatique grecque, l'iconographie des vases grecs et les techniques de production antiques. Il est l'un des membres fondateurs de l'[Istituto di Corrispondenza Archeologica](#) à Rome en 1829. En 1840, un voyage entrepris en Égypte montre son intérêt pour l'Orient que reflète également sa collection.



Papyrus mythologique de Seramon, Égypte, XXIe dynastie (ca. XI-Xe s. av. J.-C.) – Département des Monnaies, médailles et antiques [inv.53.1](#)

Héritier fortuné d'une ancienne famille aristocratique, son nom reste attaché à la figure de ce qui fut sans doute le plus grand mécène de la période pour l'archéologie, l'érudition et les arts en France. En plus de ses travaux universitaires reconnus, il œuvra au rayonnement de la France comme centre de recherche sur l'Antiquité en lançant en 1835 à Paris la section française de l'Institut et en finançant les [Nouvelles Annales de l'Institut archéologique](#). Il finance de nombreuses [publications scientifiques](#). En 1856, il crée le prix « duc de Luynes » avec la Société française de photographie afin de favoriser la recherche de techniques d'impressions plus durables¹¹. En 1862, il donne sa collection au Cabinet des médailles. Enfin, en 1864, il entreprend une [expédition](#)

4. Références et bibliographie

Bibliographie

[télécharger la bibliographie sur zotero](#)

- Sylvie Aubenas et Michel Poivert, *D'encre et de charbon: le concours photographique du duc de Luynes, 1856-1867* Bibliothèque nationale de France, passage Colbert, Galerie de photographie, 27 avril-28 mai 1994, Paris, Bibliothèque Nationale de France, 1994. [notice](#)
- Bibliothèque nationale, *Catalogue de la collection de Luynes: monnaies grecques , I: Italie et Sicile*, Paris, J. Florange L. Ciani, 1924 [Gallica vol. 1](#) et [vol. 2](#)
- Bibliothèque nationale, *Catalogue de la collection de Luynes: monnaies grecques , II: Grèce continentale et îles*, Paris, J. Florange L. Ciani, 1925. [Gallica vol. 1](#) et [vol. 2](#)
- Bibliothèque nationale, *Catalogue de la collection de Luynes: monnaies grecques , III: Asie Mineure et Phénicie*, Paris, J. Florange L. Ciani, 1930. [Gallica vol. 1](#) et [vol. 2](#)
- Bibliothèque nationale, *Catalogue de la collection de Luynes: monnaies grecques , IV: Syrie, Egypte, Cyrénaïque, Maurétanie, Zeugitane, Numidie*, Paris, J. Florange L. Ciani, 1936. [Gallica vol. 1](#) et [vol. 2](#)
- Felicity Bodenstern, LUYNES, Honoré d'Albert (duc de), URL <http://www.inha.fr/fr/ressources/publications/publications-numeriques/dictionnaire-critique-des-historiens-de-l-art/luynes-honore-d-albert-duc-de.html>, consulté le 27 janvier 2017.
- Dominique Briquel, « Réapparition de deux vases provenant des fouilles de Lucien Bonaparte à Vulci », *Comptes rendus des séances de l'Académie des Inscriptions et Belles-Lettres*, 2007, vol. 151, n° 3, p. 1415-1433. URL http://www.persee.fr/doc/crai_0065-0536_2007_num_151_3_91372, consulté le 27 janvier 2017.
- Cécile Colonna, *De rouge et de noir: les vases grecs de la collection Luynes Musée des monnaies, médailles et antiques*, Mai – Décembre 2012, Paris, BnF, 2012. [notice](#)
- Ève Gran-Aymerich, « L'archéologie européenne à Rome, de 1829 à 1875: la «belle internationalité» de la science franco-allemande », *Revue germanique internationale*, 2012, n° 16, p. 13-28. URL: <https://rgi.revues.org/1334>, consulté le 27 janvier 2017.
- Ève Gran-Aymerich, « Regards croisés sur les sciences de l'Antiquité. Les correspondances savantes européennes », *Les nouvelles de l'archéologie*, 2007, n° 110, p. 38-39. URL: <https://nda.revues.org/191>, consulté le 27 janvier 2017.
- Ève Gran-Aymerich, *Les chercheurs de passé: 1789-1945...*, Paris, CNRS éd, 2007. [notice](#)
- Joseph-Daniel Guignaut, Institut Impérial de France. Académie des Inscriptions et Belles-Lettres. Notice historique sur la vie et les travaux de M. le Duc d'Albert de Luynes,... par M. Guignaut,... lue dans la séance publique annuelle du 20 novembre 1868, Paris, impr. de Firmin-Didot frères, fils et Cie, 1868. [notice](#)
- Alphonse Huillard-Bréholles, Notice sur M. le duc de Luynes, membre de l'Institut, représentant du peuple aux Assemblées constituante et législative, de 1848 à 1851, Paris, H. Plon, 1868. [Gallica](#)
- Félix Lorin, *La Société archéologique de Rambouillet à Senlis et à Dampierre*, Versailles, Impr. de Aubert, 1901. [Gallica](#)
- Honoré d'Albert Luynes, *Choix de médailles grecques*, par H. D. de Luynes,..., Paris, impr. de Firmin-Didot, 1840. [Gallica](#)
- Honoré d'Albert Luynes, *Description de quelques vases peints étrusques, italiotes, siciliens et grecs*, Paris, Firmin-Didot, 1840. [Gallica](#)
- Honoré d'Albert Luynes et F.-J. Debaq, *Métaponte, par le duc de Luynes...* et F.-J. Debaq,..., Paris, impr. de P. Renouard, 1833. [notice](#)
- « Registres produits pour la gestion des collections conservées au Département des monnaies , médailles et antiques (anciennement Cabinet des médailles). 09.03 – Dons. Catalogues de collections entrées par don. Collection de Luynes. Catalogue des antiquités (1862). », Ms. 116. [Gallica](#)
- « Registres produits pour la gestion des collections conservées au Département des monnaies , médailles et antiques (anciennement Cabinet des médailles). 09.03 – Dons. Catalogues de collections entrées par don. Collection de Luynes. Catalogue des antiquités (1862). Volume 1. », Ms. 116. [Gallica](#)
- « Registres produits pour la gestion des collections conservées au Département des monnaies , médailles et antiques (anciennement Cabinet des médailles). 09.03 – Dons. Catalogues de collections entrées par don. Collection de Luynes. Catalogue des antiquités (1862). Volume 2. », Ms. 116. [Gallica](#)
- Ernest Vinet, *L'Art et l'archéologie*, Paris, Didier, 1874. [Gallica](#)
- Melchior Vogüé, *Le duc de Luynes*, Paris, impr. de S. Raçon, 1867. [notice](#)

1. Quelques titres acquis par la BnF sont visibles sur la photographie de la vente Sotheby's d'octobre 2013, par ex. lot [584](#), entre autres: le Gervasio (inv. BnF 2014-266852), Excavations at Budrum (inv. BnF 2014-266722), Zankle-Messana (inv. BnF 2014-266782), Catalogo del P. di Canino (inv. BnF 2014-266864). [[D](#)]
2. Felix Lorin, *Société archéologique de Rambouillet à Senlis et à Dampierre*, 1901, p. 53. [[D](#)]
3. Cécile Colonna, *De Rouge et de Noir*, 2013, p. 7. [[D](#)]
4. Ève Gran-Aymerich, « Regards croisés sur les sciences de l'Antiquité. Les correspondances savantes européennes », *Les nouvelles de l'archéologie* [En ligne], 110 | 2007, mis en ligne le 05 mai 2011, consulté le 27 janvier 2017. DOI: [10.4000/nda.191](https://doi.org/10.4000/nda.191). [[D](#)]
5. Lucien Bonaparte (1775-1840), frère de l'empereur Napoléon 1^{er} est fait Prince de Canino et de Musignano en 1814. Il fouille la nécropole de Canino en 1828-9, voir notamment Dominique Briquel, « Réapparition de deux vases provenant des fouilles de Lucien Bonaparte à Vulci ». In: *Comptes rendus des séances de l'Académie des Inscriptions et Belles-Lettres*, 151^e année, N. 3, 2007, p. 1415-1433, consulté le 27 janvier 2017. DOI : [10.3406/crai.2007.91372](https://doi.org/10.3406/crai.2007.91372). [[D](#)]
6. L'exemplaire porte une dédicace manuscrite d'envoi au rédacteur du *Journal des savants*. [[D](#)]
7. Cité dans Cécile Colonna, op. cit., p. 18. [[D](#)]
8. Je remercie Florence Codine, responsable de la bibliothèque du Département des Monnaies, médailles et antiques pour le signalement de ces références et la description de l'intérêt de chacun des lots. [[D](#)]
9. Ernest Vinet, *L'Art et l'archéologie*, 1874, p. 468-471, *passim*. [[D](#)]
10. Honoré d'Albert Luynes et F.-J. Debaq, *Métaponte*, 1833. [[D](#)]
11. Sylvie Aubenas, *D'encre et de charbon*, 1994 cité par Cécile Colonna, op. cit., p. 15. [[D](#)]

OpenEdition vous propose de citer ce billet de la manière suivante :
 Vanessa Desclaux (27 janvier 2017). La bibliothèque des ducs de Luynes à la BnF. L'Antiquité à la BnF. Consulté le 21 janvier 2025 à l'adresse <https://doi.org/10.58079/b8j4>