



HAL
open science

Le Mont IIA

Pierre Lombard, Jean-François Salles

► **To cite this version:**

Pierre Lombard, Jean-François Salles. Le Mont IIA. Pierre Lombard; Jean-François Salles. La nécropole de Janussan (Bahrain), 6, GIS-Maison de l'Orient, pp.27-58, 1984, Travaux de la Maison de l'Orient, 2-903264-35-X. halshs-01862816

HAL Id: halshs-01862816

<https://shs.hal.science/halshs-01862816>

Submitted on 27 Aug 2018

HAL is a multi-disciplinary open access archive for the deposit and dissemination of scientific research documents, whether they are published or not. The documents may come from teaching and research institutions in France or abroad, or from public or private research centers.

L'archive ouverte pluridisciplinaire **HAL**, est destinée au dépôt et à la diffusion de documents scientifiques de niveau recherche, publiés ou non, émanant des établissements d'enseignement et de recherche français ou étrangers, des laboratoires publics ou privés.

TRAVAUX DE LA MAISON DE L'ORIENT
No 6



Pierre LOMBARD et Jean-François SALLES

LA NÉCROPOLE DE JANUSSAN (BAHRAIN)

avec des contributions de

Béatrice ANDRÉ-LEICKNAM, Dominique BEYER, Rima BOULOS,
Karen HØJGAARD, Philippe MARQUIS, Paul SANLAVILLE, John SCEAL.

Plans et dessins de

Jean GIRE
Jean-Paul BOULANGER et Geneviève RENISIO



Publié avec le concours du Centre de Recherches Archéologiques du C.N.R.S.

TABLE DES MATIÈRES

<i>Avant propos</i>	7
Chapitre 1 Les Monts de Janussan et leur environnement (<i>J-F. Salles</i>)	11
Chapitre 2 Le Mont IIA (<i>P. Lombard, J-F. Salles</i>)	27
Chapitre 3 Le Mont IIIB (<i>P. Marquis, J-F. Salles</i>)	59
Chapitre 4 Le Mont IIIC (<i>P. Lombard</i>)	95
Chapitre 5 Le matériel archéologique (<i>B. André-Leicknam, J-F. Salles</i>)	103
Chapitre 6 Conclusions générales	137
<i>Table des concordances</i>	146
<i>Bibliographie</i>	148
ANNEXE 1 Un cachet «de Dilmoun» de Janussan (<i>D. Beyer</i>)	151
ANNEXE 2 Un chapiteau de Janussan (<i>R. Boulos</i>)	159
ANNEXE 3 Dentitions from Janussan (<i>K. Højgaard</i>)	163
ANNEXE 4 Aperçu géomorphologique sur le Mont IIIB de Janussan (<i>R. Paskoff, P. Sanlaville</i>)	173
ANNEXE 5 Examination of sedimentological samples from Janussan (<i>J. Seal</i>)	177
<i>Table des figures dans le texte</i>	181
<i>Table des planches hors-texte</i>	184

CHAPITRE II

LE MONT IIA

Pierre Lombard
Jean - François Salles

Le Mont IIA fut choisi comme premier objectif de fouilles sur proposition du Département des Antiquités. Ce choix était justifié par la taille de la colline de sable (Cf. pl. II, et ph. 1, pl. XI) qui domine la plaine avoisinante d'environ 9m, et dont le diamètre atteint plus de 100m à la base (1). D'autre part, des restes d'une fouille plus ancienne étaient encore visibles au sommet du Mont IIA : dans une cuvette large de 8m et profonde de presque 2m, au milieu du remplissage de sable tombé des parois environnantes, apparaissait un gros bloc effondré. Il ne pouvait provenir d'aucun vestige supérieur, invisible sur les bords de la cuvette, et appartenait certainement à des restes enfouis. Le nettoyage de cette dépression centrale a permis de dégager une grande dalle inclinée et le sommet des murs sur lesquels elle était appuyée (ph. 2, pl. XII) : une photographie tout-à-fait semblable a été publiée dans un rapport de l'archéologue anglais Mackay sur les tumuli funéraires du IIIe millénaire a.C. situés dans le centre de l'île (Mackay, 1929, pl. 1, n° 3) : toutefois, cette photo que nous présentons ici (ph. 3, pl. XII), ne porte pas de référence de site (2). Bien qu'il ne soit fait mention dans le texte d'aucune localité, il ne fait pas de doute que c'est bien sur le Mont IIA de Janussan qu'il faut situer la fouille du Major Daly : «Major Daly, who was Political Agent at Bahrein when I visited the island, has for some years made intensive but unsuccessful searches for a temple or a building that may be associated with the people buried at Bahrein. He found, however, a rifled cemetery site close to the North of the island which can, perhaps, be dated to about 300 B.C., or even a little earlier. The burials were accompanied in some cases by glazed pottery of which I illustrate three examples in pl. viii,

Mound IIA has been chosen as a first aim to start the diggings upon a proposition from the Department of Antiquities. This choice was justified by the size of the sand-hill (see pl. II, and ph. 1, pl. XI) which raises 9m above the neighbouring plain, and whose diameter is more than 100m at its base (1). From another point of view, some remains of an older digging were still visible on top of Mound IIA : a big fallen block could be seen among the sand-filling which had been blown down from the surrounding sides in a pit 8m wide and about 2m deep. This block could not come from any upper vestiges; none was visible on the sides of the pit and it was probably part of buried remains. The cleaning of the central depression has allowed us to bring out a large oblique stone-slab as well as the top of the walls on which it was leaning (ph. 2, pl. XII) : a quite similar picture was published in a report by the English archaeologist Mackay about the funeral tumuli from the 3rd millennium B.C. situated in the centre of the island (Mackay, 1929, pl. 1 n° 3). However, this picture that we show here (ph. 3, pl. XII) does not carry any site reference (2). Though no mention of any locality is made in the text, there is no doubt that we must obviously situate Major Daly's excavation on Mound IIA of Janussan :

«Major Daly, who was Political Agent at Bahrein when I visited the island, has for some years made intensive but unsuccessful searches for a temple or a building that may be associated with the people buried at Bahrein. He found, however, a rifled cemetery site close to the North of the island which can, perhaps, be dated to about 300 B.C., or even a little earlier. The burials were accompanied in some cases by glazed pottery of which I illustrate three examples in pl. viii,

(1) Entre les courbes de niveau 6m et 7m, la limite des jardins étant à la courbe 5m.

(2) Nous adressons nos remerciements au Département d'Égyptologie à University College, Londres, qui a bien voulu nous autoriser à republier cette photographie.

(1) Between the 6 and 7 meters contour lines, the limit of the gardens being at the 5 meters contour line.

(2) We wish to acknowledge the Department of Egyptology, at University College, London, who has kindly authorized us to republish this photograph.

n°s 26-28. *The color of these vessels is now a grey-green with the glaze smoothly laid on. All the pieces show stilt-marks.*

In pl.1, n° 3 will be seen a large rectangular stone-built tomb that Major Daly cleared and found to have been rifled. It was once covered with large blocks and then heaped over with sand to form a mound, evidently in imitation of the earlier tumuli. In the close vicinity were rock-cut cists just large enough to take a human body in an extended position. In one of these was a human skeleton lying on its back with arms crossed at the breast and with it, I understand, Major Daly found a small glass vase.» (Mackay, 1929, p. 29) (3).

Une référence à cette fouille est également faite dans le rapport non publié de McNicoll et Roaf (1976, note 21) où le Mont IIA porte le n° 2015 de la prospection britannique.

Le sable mêlé de petites pierres et de concrétions terreuses qui emplissaient la cuvette centrale n'a pas livré de matériel significatif. Il provenait de l'effondrement progressif des parois et d'apports récents consécutifs à la fouille du Major Daly. La céramique comprend quelques tessons de date incertaine et non identifiables; on a trouvé incidemment un sceau de Dilmoun, hors de tout contexte (*cf. la note de D. Beyer dans ce volume, p. 151*).

Le sondage entrepris au centre du Mont IIA, un carré de 10m x 10m, a été implanté pour utiliser au mieux les dégagements déjà faits par la fouille antérieure : il n'a donc pu être inscrit précisément dans le carroyage qui recouvre l'ensemble des Monts de Janussan.

Tout en respectant autant que possible l'évolution de la fouille, nous présenterons successivement :

- les tombes construites,
- les inhumations en jarre,
- les ensevelissements en pleine terre.

Seront étudiés ensuite :

- le sondage profond,
- le sondage sud,

qui permettront de dégager

- les conclusions stratigraphiques.

n°s 26-28. *The color of these vessels is now a grey-green with the glaze smoothly laid on. All the pieces show stilt-marks.*

In pl.1, n° 3 will be seen a large rectangular stone-built tomb that Major Daly cleared and found to have been rifled. It was once covered with large blocks and then heaped over with sand to form a mound, evidently in imitation of the earlier tumuli. In the close vicinity were rock-cut cists just large enough to take a human body in an extended position. In one of these was a human skeleton lying on its back with arms crossed at the breast and with it, I understand, Major Daly found a small glass vase.» (Mackay, 1929, p. 29) (3).

An allusion to this digging appears in the unpublished report by McNicoll and Roaf, 1976, too, note 21, in which Mound IIA is referred as n° 2015 of the British survey.

The sand mixed with small stones and earthy concretions which filled the inside pit did not bring out any significant material. It came from the progressive tumbling down of the sides and from recent fillings consecutive to Major Daly's diggings. The pottery sample is unidentified and undated : we accidentally found out a seal-stamp from Dilmun, out of any context (see the note of D. Beyer, in this volume, p. 151).

The sounding which has been started up in the centre of Mound IIA has a square shape, 10m x 10m; it has been set up so as to use at best the cleanings previously made by the former excavations. In this aim, it has been impossible to precisely settle it inside the gridding which covers the totality of Janussan Mounds.

We will try to follow, as far as possible, the evolution of the digging, and we will successively present :

- *the stone-built tombs*
- *the jar-burials*
- *the plain graves.*

This will be followed by the study of :

- *the deep sounding*
- *the south sounding*

which will allow us to bring out :

- *the stratigraphical conclusions.*

(3) Nous remercions Madame Jean Williams, de la BHAS, Bahrain, d'avoir bien voulu attirer notre attention sur cette référence. Des recherches auprès de l'*India Office Library and Records*, à Londres, ou auprès des *National Archives of India*, à New Delhi n'ont pas permis de trouver d'autres traces des activités archéologiques du Major Daly durant son séjour à Bahrain.

(3) *We thank Mrs Jean Williams, from the BHAS, Bahrain, who has kindly drawn our attention on this reference. Researches lead at the India Office Library and Records, London, or at the National Archives of India, in New Delhi did not bring out any other traces of Major Daly's archeological activities while he was staying in Bahrain.*

LES TOMBES CONSTRUITES

La tombe 1 (T 1)

Carré : 6S / 11W.

Orientation : est-ouest, à quelques grades près.

Plans et coupes : pl. III, pl. IV, pl. V.

Il s'agit d'une tombe monumentale dont la chambre intérieure est soigneusement construite en blocs appareillés et qui représente vraisemblablement le dernier état d'occupation du cimetière - voir les conclusions stratigraphiques, p. 56-58. C'est le monument le plus important du Mont IIA (pb. 4 et 5, pl. XIII).

La couverture

Elle est constituée par une très grosse dalle en calcaire coquillier gris, d'aspect extérieur rugueux et grossier, simplement équarrie, sans polissage ou finition : elle mesure 2,81m en longueur, 1,65m en largeur et 0,45m d'épaisseur. Des blocs d'une telle taille, pesant sans doute quelques tonnes, sont tout-à-fait exceptionnels dans l'architecture funéraire de Bahraïn, et on n'en trouve de comparables que dans les grandes tombes «royales» de Aali (Prideaux, 1912). La dalle était cassée et un bloc en était tombé dans la chambre funéraire : il est toutefois certain que cette couverture était originellement monolithique (fig. 5).

THE STONE-BUILT TOMBS

Tomb 1 (T 1)

Grid : 6W/11W

Orientation : east-west, by a grade or so

Sketch maps and sections : pl. III, pl. IV, pl. V

It is a monumental tomb; the inside chamber is carefully built with dressed blocks. This tomb probably represents the latest period of occupation of the cemetery - see the conclusions about the stratigraphy, p. 56-58. It is the most important monument of Mound IIA (ph. 4 and 5, pl. XIII).

The roof covering

It is made from a very big slab of grey shell limestone, the outside aspect of which is rough and coarse. It is only squared off without any polishing or finishing. It is 2,81m long, 1,65m wide and 0,45m thick. Such big stone-blocks, probably weighing several tons, are quite unusual in the funeral architecture from Bahraïn and we may only compare them to the same blocks from the «Royal » tombs of Aali (Prideaux, 1912). The stone-slab was broken, and a part of it had fallen down into the funeral chamber; nevertheless it is quite sure that this stone-slab was originally a monolith.

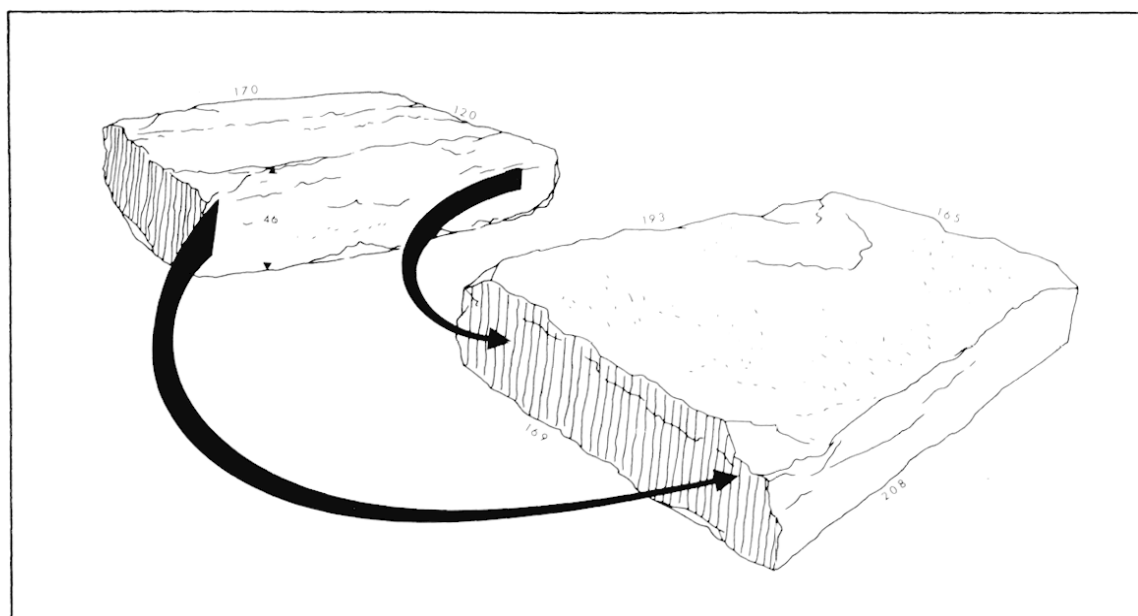


Fig. 5 - Assemblage de la dalle de couverture.

Assembling of the covering stone-slab.

Il n'a pas été possible de déterminer si cet effondrement est antérieur ou consécutif à la fouille du Major Daly : le fait qu'une mince couche d'inhumation en place ait été trouvée à la base de la chambre funéraire, après enlèvement des blocs (4), laisse cependant supposer qu'un pillage plus ancien, d'ailleurs constaté par le Major Daly, est à l'origine de ces bouleversements de la couverture de la tombe.

La dalle devait primitivement reposer sur une couche composite qui lui servait de support et à laquelle elle était scellée en surface par d'épais joints de mortier visibles sur le sommet. Il ne paraît pas possible qu'à l'intérieur de la chambre les parois en blocs appareillés aient atteint la dalle de couverture. Malgré la présence d'un joint de plâtre vide sur le sommet du parement intérieur est, scellant un bloc disparu, on trouve ailleurs, sur le même mur ou sur le mur sud des moellons non appareillés qui témoignent de l'arrêt de la construction en appareil et d'un bourrage grossier entre le haut des murs de la chambre funéraire et le dessous de la dalle de couverture, ainsi rehaussée de 0,55m au-dessus des parois appareillées (*ph. 6, pl. XIV*). Cette couche est faite d'une succession de lits de pierres et de mortier (*cf. fig. 6*) : les blocages de pierres sont alternés en lits de moellons d'assez gros module et en lits de petits cailloux.

It has been impossible to precise if the falling down was anterior or consecutive to Major Daly's digging. The fact that a thin layer of burial was found in situ at the base of the funeral chamber after the blocks have been removed (4), allows us to suppose that a former plundering of the tomb, attested by Major Daly, is at the origin of these disruptions of the roof-covering of the tomb.

*The stone-slab might primitively lie on a composite layer which was used as a support and to which it was sealed in surface by thick mortar joints still visible on the top. Inside the chamber it does not appear possible that the stone-built walls might have reached the level of the covering stone-slab. In spite of the evidence of an empty plaster joint on top of the inside east face of the wall sealing a missing block, we find elsewhere on the same wall or on the southern wall (a) rubble stones which prove a stop of the dressed building and (b) a coarse filling between the tops of the walls in the funeral chamber and the lower surface of the roof stone-slab, which is thus heightened 0,55m above the stone dressed wall (*Ph. 6, pl. XIV*). This layer is made from a succession of stone and mortar courses (see *fig. 6*) : the stone rubbles are either big rubble or small stones courses. The mortar, which is called here *jouss*, wrongly assimilating the name of the gypsum (*Aurenche, 1977*), is here made from a densily built up*

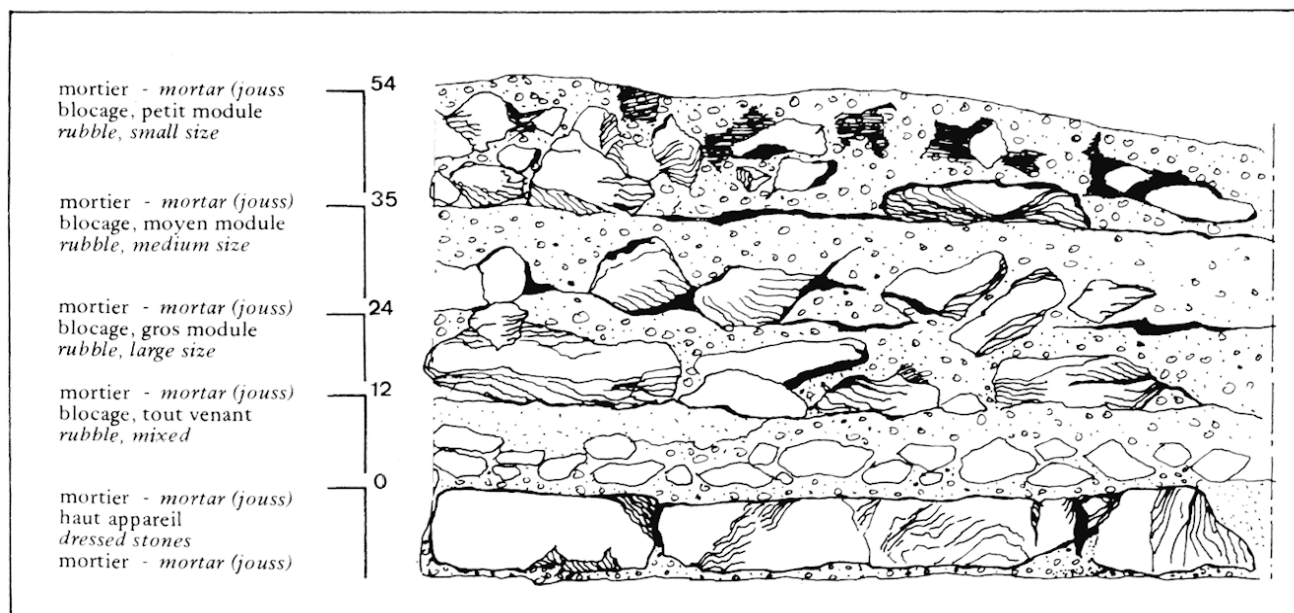


Fig. 6 - La couche de support de la dalle de couverture, paroi est. Altitudes par rapport au point 0, en cm.
The layer which supports the roof-covering slab stone, Eastern wall. Altitudes given to point 0, in cm.

(4) Grâce à une pelle mécanique obligeamment prêtée par le Département des Antiquités.

(4) *Thanks to a grab bucket kindly provided by the Department of Antiquities.*

Le mortier, que l'on appelle ici *jouss* en assimilant improprement le nom du plâtre (cf. Aurenche, 1977), est constitué d'un mélange compact de plâtre blanc, de sable grossier qui inclut souvent des petits cailloux et des coquillages, et de cendres mêlées de charbon de bois. Son apparence est grise et sa texture est dure. Au nord, ce support du toit de la tombe repose sans solution de continuité sur le mur extérieur; au sud, il en est séparé partiellement par une couche de sable (cf. *ph. 5, pl. XIII*), ce qui pourrait indiquer que la tombe a été couverte quelque temps après sa construction : elle serait restée ouverte avant d'être utilisée.

Les parois extérieures (ph. 7, pl. XIV)

Elles étaient enfouies dans le sable, sans aucune trace de tranchée de fondation. La tombe n'a donc pas été creusée dans le sable : on l'a élevée au-dessus du niveau de la surface contemporaine. C'est la chambre funéraire qui semble avoir été construite la première, et les parois extérieures ont été plaquées. Pour renforcer la stabilité de ces murs sur le sable, on avait pris la précaution d'étaler une large semelle de mortier, épaisse de 10 à 15cm, tout autour de la construction centrale, à 0,40m au-dessus du niveau de dallage de la chambre. Ce support que l'on retrouve sous toutes les parois fouillées (nord, sud et ouest) servait de base aux élévations supérieures, qui présentent des lits alternés de gros moellons en vrac, de mortier, de petits cailloux où sont noyées parfois des pierres de plus grosse taille : de tels renforcements sont fréquents dans les angles. Il n'y a aucune trace de finition vers l'extérieur, qui était ennoyé dans le sable. Après avoir été montées, les parois extérieures ont en effet été enceintes de gros tas de sable qui constituaient la base du *tumulus* final (5).

Les hauteurs maximales conservées des parois sont de 1,25m au nord et 1,15m au sud, jusqu'au sommet de la couche supportant la dalle de couverture. La semelle de fondation est posée à l'altitude moyenne de 10,30m, et on peut restituer le sommet de la dalle de couverture à en-

mixture of plaster, of coarse sand often including small stones and shells, and of ashes mixed with charcoal. It is grey and its texture is hard. On the northern side, this support of the tomb roof lies on the outside wall, without interruption; on the southern side it is partially separated from the roof by a layer of sand (see ph. 5, pl. XIII); this fact could prove that the tomb was covered up some time after it has been built. The tomb could have remained open before being used.

The outside walls (ph. 7, pl. XIV)

They were buried in the sand, without any sign of foundation trench. Therefore, the tomb has not been dug in the sand : it has been built up above the contemporaneous surface level. The funeral chamber appears to have been firstly built and the outside walls have been added later. To strengthen the stability of these walls on the sand the precaution of spreading a large footing of mortar, 0,10 to 0,15 m thick, 0,40m above the level of the stone-slab pavement, all around the central construction, has been taken. This bedding which is found under all the excavated walls (North, South and West), was used as a base for the upper elevations. These upper fillings are made from alternated layers of (a) loose unworked stones, (b) mortar, (c) small stones in where bigger stones are sometimes drowned : such strengthenings frequently appear in the corners. There is no apparent outside finishing sign, as the outside part of the walls was buried in the sand. After being built up, the outside walls have been surrounded with big sand heaps which constituted the base of the latest tumulus (5).

The maximum height preserved of the walls is 1,25m at the North and 1,15m at the South, that is up to the top of the layer which supports the roof stone slab. The foundation bedding is laid at an average altitude of 10,30m, and the top of the covering slab can be restituted at

(5) C'est le même processus qui servait déjà pour la construction des *tumuli* funéraires du III^e millénaire, cf. Cleuziou, Lombard et Salles, 1981, p. 13-14.

(5) *The same process was already used for building the funeral tumuli from the IIIrd millenium : see Cleuziou, Lombard and Salles, 1981, p. 13-14*

viron 11,90m. La hauteur totale de la tombe sur le sol, avant qu'elle ne soit recouverte de sable, était donc de 1,60m, 2m si l'on prend en considération la base de la chambre funéraire. Les dimensions extérieures sont de 3,92m en largeur et 4,86m en longueur à la base, y compris la largeur de la semelle de mortier servant de fondation et respectivement 3,34m et 4m au sommet de la couche de support de la couverture.

La chambre funéraire (ph. 8,9 et 10, pl. XIV)

Elle se présente sous la forme d'une cuve rectangulaire en blocs appareillés. Elle mesure 2,65m en longueur, et 1,18m en largeur à la base pour 1,06m au sommet de l'appareil : le fruit des murs est surtout sensible dans les murs longs (cf. fig. 7, coupe sur la paroi ouest). La hauteur maximale intérieure est de 1,10m, auxquels il faut ajouter les 0,55m de rehaussement de la dalle de couverture.

Deux types de pierres ont été utilisés dans la construction. Les assises inférieures sont faites de blocs en calcaire coquillier rugueux, grossièrement taillés, sans finition : c'est le même matériau que celui de la dalle de couverture. Ainsi, un grand bloc de la paroi nord (cf. coupe est-ouest, pl. V) n'est taillé que sur la face de parement et n'est pas quadrangulaire; le bloc central de la paroi sud (fig. 7) est moins haut que les autres blocs de la même assise et repose sur une couche de mortier clair recouverte d'enduit. Ces blocs sont de section rectangulaire (0,50 à 0,60m en profondeur, 0,42 à 0,46m en parement) et sont généralement posés en long. Dans la paroi est cependant (cf. coupe nord-sud, pl. V), l'assise inférieure est constitué par un seul bloc de 0,64m x 1,15m dont l'appareillement n'a pas pu être étudié.

L'assise supérieure des murs est faite de blocs plus petits, posés en carreaux : ils sont soigneusement taillés dans un calcaire blanc fin et tendre. Les traces de ciseau abondent sur toutes les faces. Derrière ces carreaux, souvent tombés ou enlevés, surtout dans les parois longues, on retrouve le remplissage de pierres et de mortier des murs extérieurs, qui recouvre une partie des assises inférieures. Ces blocs ne sont liés entre eux par aucun mortier. Les joints visibles étaient bouchés en surface par un enduit au plâtre blanc, qui servait aussi à rattraper les irrégularités de taille des blocs (cf. ph. 11, pl. XV).

Le sol de la chambre funéraire était constitué par un dallage irrégulier. Plusieurs pierres de fon-

about 11,90m. The complete height of the tomb on the ground, before it was covered up by sand, was thus 1,60m, 2m if we take into account the base of the funeral chamber. The outside measurements are 3,92m in width and 4,86m in length at the base, including the width of the mortar bedding, and respectively 3,34m and 4m at the top of the layer which supports the roof covering.

The funeral chamber (ph. 8, 9 et 10; pl. XIV)

It appears like a rectangular space built with dressed blocks. It is 2,65m long, 1,18m wide at the base and 1,06m wide on top of the dressed blocks; the lattice of the walls is specially apparent in the long walls (see fig. 7, section on the western wall). The maximum inside height is 1,10m to which we must add 0,55m heightening the covering slab.

Two types of stones have been used for the building up of the walls. The lower courses are made from blocks of coarse shell limestone, roughly worked, without any finishing : it is the same material as for the roof-covering stone slab. In this way, a large stone block from the north wall (see east-west section, pl. V) is only worked on the dressed face and is not quadrangular at all; the central block from the south wall is lower than the other blocks from the same course and lies on a layer of light mortar covered by a coating. These blocks have a rectangular section (they are 50 to 60 cm deep and 42 to 46 cm on the dressed face) and are generally laid on their longer side. Nevertheless, on the east wall (see north-south section, pl. V), the lower course is formed by an only block of 0,64 x 1,15m the work of which could not be studied.

The upper course of the walls is made from smaller blocks, stretched on edge; they are carefully dressed on all the faces. Behind those stretched on edge stones which have often fallen down or been taken off, especially in the long walls, we find out the filling of stones and mortar from the outside walls, which covers a part of the lower courses. These blocks are not bound together by any mortar. The visible joints were corked in surface by a white gypsum coating which was used to flatten the irregularities in the dressing of the blocks (see ph. 11, pl. XV).

The floor of the funeral chamber was an irregular flagstone pavement. Several foundation stones (see infra) deeply enter the inside space; in the middle, some flagstones were disposed

dation (*cf. infra*) pénètrent largement dans l'espace intérieur; au centre, des dalles de taille irrégulière étaient disposées sans ordre réel, et ménageaient de nombreux trous ou interstices, peut-être comblés par divers matériaux ou par du mortier. Le tout semble avoir été égalisé par une mince couche d'enduit au plâtre.

Les murs de la chambre reposent sur des fondations rudimentaires. Il s'agit d'une seule assise de moellons parfois dégrossis, disposés côte à côte sur le sable, sans lien. Plusieurs de ces pierres servent au dallage. Des pierres d'angles ont été soigneusement placées de biais aux quatre coins de la construction (*cf. ph. 12, pl. XV*). Cette assise de fondation est régularisée par une semelle de mortier sur laquelle reposent les murs, comme c'est le cas pour les parois extérieures.

On a donc là un ensemble monumental inhabituel dans l'architecture funéraire de Bahrain. Si le principe du recouvrement de la chambre funéraire par un *tumulus* est une règle générale, la construction en blocs appareillés, selon des techniques éprouvées, est un phénomène unique dans l'île, quelle que soit la période envisagée.

without any true order; they were irregularly worked and let many holes or interstices which may have been filled by different materials or by mortar. The total surface seems to have been levelled by a thin layer of gypsum coating.

The walls of the chamber are built up on rough foundations. They are made of a single layer of rubble stones which are roughly worked out at times and disposed edge to edge on the sand, without any bond. Several of these stones are used in the flagstone pavement. Some cornerstones have carefully been disposed slantwise at the four corners of the construction (see ph. 12, pl. XV). This foundation course is levelled by a layer of mortar on which the walls are built up as it is the case for the outside walls.

We are therefore in presence of an unusual monumental whole in the funeral architecture from Bahrain. If the covering of the funeral chamber by a tumulus appears as a general rule, the building up in ashlar blocks according to well-skilled techniques, is a unique phenomenon in the island, whatever the period is.

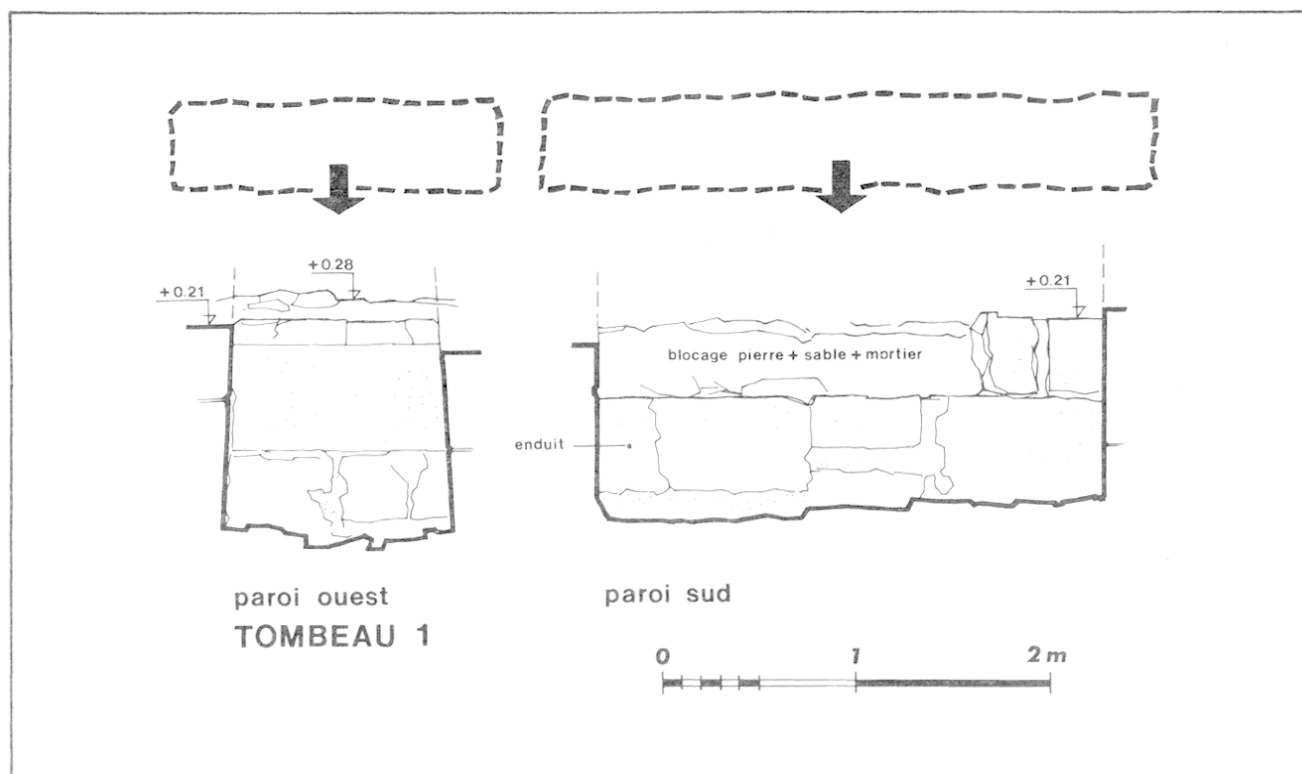


Fig. 7 - Tombe 1, élévations des parois sud et ouest. Altitudes en m, par rapport au point 0.
Tomb 1, elevations from the south and west walls. Altitudes in m, given in relation to point 0.

Le mobilier funéraire (fig. 8. Toutes dimensions en cm)

Il a été signalé plus haut que la tombe, anciennement pillée, avait été déjà fouillée. Il restait pourtant, sur le pavage, une couche de terre fine, épaisse d'environ 10cm, très différente du sable de remplissage qui la recouvrait, et qui n'avait manifestement pas été perturbée. C'est dans cette couche, ainsi que dans les interstices du dallage, qu'ont été trouvés les objets suivants :

- 1 : un fragment de pointe de flèche, trilobée, en fer (JaS.80.Inv.7). L. cons. : 2,7; section : 1,2.
Fig. 8; pb. 42, pl. XXIII
- 2 : une pointe de flèche trilobée, en fer (JaS.80.Inv.8). L : 3,1; section : 1,3.
Fig. 8; pb. 43, pl. XXIII
- 3 : un fragment de pointe de flèche, trilobée, en fer (JaS.80.Inv.9). L. cons. : 3,4; section : 1,1.
Fig. 8; pb. 48, pl. XXIII
- 4 : une pointe de flèche plate, à soie, en fer, cassée (JaS.80.Inv. 12). L , 3,2; ép. : 0,2.
Fig. 8; pb. 44, pl. XXIII
- 5 : un fragment de pointe de flèche plate, à soie, en fer (JaS.80.Inv. 13). L. cons. : 2,3; ép. : 0,2.
Fig. 8
- 6 : plusieurs fragments de pointes de flèche, en fer, très oxydés (JaS.80.Inv. 14).
- 7 : une pointe de lance, à soie, en fer, cassée (JaS.80. Inv. 11). L : 6; section ovale : 1,8.
Fig. 8; pb. 45, pl. XXIII
- 8 : un fragment de pointe de lance creuse, en fer, de section ovale (JaS.80.Inv. 10). l. cons. : 3,2; Diam. max. : 3,1. *Fig. 8; pb. 46, pl. XXIII*

La plupart de ces pièces d'armement sont trop fragmentaires et corrodées pour fournir d'utiles indications typologiques ou chronologiques. Les pointes de flèche à trois ailettes, montée sur soie, sont assez courantes au Proche-Orient dans des contextes archéologiques de la deuxième moitié du 1er millénaire a. C. où elles apparaissent presque toujours fabriquées en fer. Selon Cleuziou (1974, p. 271-272), ce type de pointe, originaire d'Asie Centrale, s'est progressivement imposé à partir de la fin de la période achéménide pour devenir pratiquement le seul en usage à la période sassanide.

A ces objets, il faut ajouter un lot de plus de 200 fragments de fer, très oxydés, de formes et de dimensions variables. Un tri attentif de ce matériel fragmentaire et clairsemé (mais retrouvé dans la partie ouest de la tombe seulement) permet d'identifier avec vraisemblance :

The funeral offerings (fig. 8. All dimensions are given in cm)

We have already mentioned above that the tomb, formerly looted, had already been explored. Nevertheless a layer of thin red earth was preserved on the pavement; it was 10cm thick, very different from the filling sand which was above, and obviously it had not been disrupted. It is in this layer, as well as in the interstices of the flagstone pavement, or in the underlying sand that the following objects have been found out:

- 1 : a piece of an iron arrow-head, leaf-shaped (JaS.80. Inv. 7). Pre. length : 2,7; section : 1,2.
Fig. 8; ph. 42, pl. XXIII.
- 2 : an iron arrow-head, leaf-shaped (JaS.80.Inv. 8). Length : 3,1; section : 1,3.
Fig. 8; ph. 43, pl. XXIII.
- 3 : a piece of an iron arrow-head, trilobated (JaS.80. Inv. 9). Pre. length : 3,1; section : 1,1.
Fig. 8; ph. 48, pl. XXIII.
- 4 : a broken flat iron arrow-head, tanged (JaS.80. Inv. 12). Length : 3,2; section : 1,1.
Fig. 8; ph. 44, pl. XXIII.
- 5 : a piece of a tanged flat iron arrow-head (JaS.80. Inv. 13). Pre. length : 2,3; thick. : 0,2.
Fig. 8.
- 6 : several pieces of severely corroded iron arrow-heads (JaS.80.Inv. 14).
- 7 : a round, tanged, broken iron spear-head (JaS.80. Inv. 11). Length : 6; oval section : 1,8.
Fig. 8; ph. 45, pl. XXIII.
- 8 , a piece of hollow iron spear-head of oval section (JaS.80.Inv. 10). Pre. length : 3,2; diam. : 3,1.
Fig. 8; ph. 46, pl. XXIII.

Most of these pieces of weapons are too severely fragmented and corroded to provide any useful typological or chronological information. Tanged and leaf-shaped arrow-heads are quite frequent in the Middle-East in archaeological contexts from the 2nd half of the 1st millennium BC. and they are nearly always iron-made. According to Cleuziou (1974, p. 271-272) this type of heads, native from Central Asia, progressively imposed itself from the end of the Achaemenian period to become nearly the only one in use during the Sasanian period.

A group of more than 200 iron pieces, which are severely corroded and of various shapes and measurements, must be added to these findings. A careful sorting out of this sparse and fragmentary material (which was found in the western part of the tomb only) allows us to indentify in all likelihood :

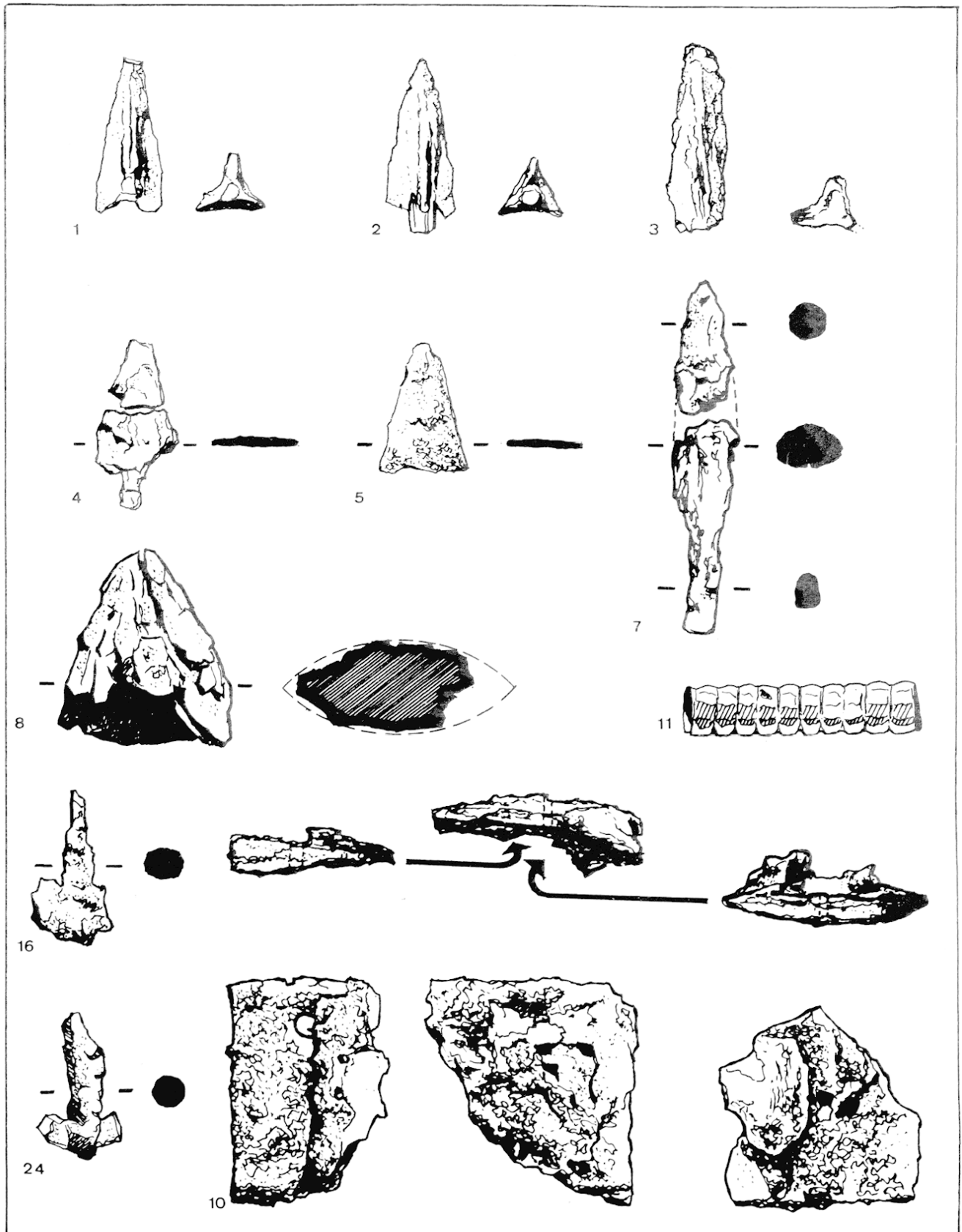


Fig. 8 - Le mobilier funéraire en provenance de T1. (échelle 1:1, sauf 11, échelle 1: x3)
 The funeral offerings from Tomb 1. (scale 1:1, except 11, scale 1: x3)

- 9 : plusieurs fragments d'un fourreau de petite arme (?) (JaS.80.Inv. 19), en plaques de fer. La plus grande mesure 4,2 x 3,7cm, la plus petite 1,9 x 1,4cm. Ces plaques étaient sans doute destinées à être cousues sur du cuir pour être maintenues ensemble. Elles sont de taille décroissante.
- 10 : une série de petites plaques de fer qui, fragmentaires ou complètes, appartiennent sans aucun doute au même ensemble (JaS.80.Inv. 21). Les plaques entières sont approximativement carrées, mesurant 5 à 6cm de côté, légèrement convexes; elles sont généralement percées de deux ou trois trous d'attache. A l'intérieur de l'un d'entre eux, on a retrouvé une trace de fil, nerf ou boyau d'animal, fossilisé.

Selon toute vraisemblance, il s'agit là des restes d'un vêtement de protection du type de la *lorica squamata* des armées romaines, « cuirasse écaillée » constituée de plaquettes métalliques cousues ou rivées sur une sorte de gilet d'étoffe ou plus souvent de cuir. Ces « écailles » en bronze ou en fer, voire en corne, superposées ou juxtaposées, constituaient un dispositif de protection efficace.

Cet accessoire essentiel du costume militaire est connu en Orient de longue date (Salonen, 1965, p. 194-195), et c'est vraisemblablement au contact de ces régions qu'il sera adopté, plus tardivement, par les armées du monde gréco-romain. Des vestiges identiques, en fer, sont attestés à Doura-Europos (Baur *et al.*, 1932, p. 78-79) et un remarquable exemplaire provient d'Aï-Khanoum (Bernard, 1980, fig. 10, p. 453).

L'exemplaire de Janussan, passablement corrodé (et sans doute incomplet), est difficilement reconstituable. On a cependant pu restituer une partie de l'attache de ce vêtement (Cf. fig. 8).

Outre ce qui semble être donc l'équipement d'un homme de guerre, on a retrouvé des éléments de parure et des accessoires du costume :

- 11 : une perle tubulaire en or (JaS.80.Inv. 5). Il s'agit d'une mince feuille d'or enroulée, dont les deux bouts se rejoignent. Des lignes incisées forment un décor de cannelures. L. : 1,05; diam. : 0,25. Fig. 8; ph. 47, pl. XXIII
- 12 : un fragment de petite feuille d'or (JaS.80.Inv. 30). L. cons. : 1; l. cons. : 0,5.
- 13 : un fragment de perle en turquoise verte (JaS.80.Inv. 6). Elle se présente comme une demi-sphère à fond plat, mais était probablement sphérique à l'origine. L. cons. : 0,5; ép. 0,2.
- 14 : un petit bloc de calcédoine, avec des traces d'attache en fer incrustées au centre (JaS.80.Inv. 18). C'est un fragment cassé, de forme trapézoïdale, à bords concaves se rétrécissant vers la base. Une tige de fer traversait le bloc en son milieu et des traces de rivets (?) sont visibles sur les deux bords

- 9 : several fragments from the sheath of a small weapon (JaS.80.Inv. 19) made from iron plates. The biggest is 4,2 x 3,7cm; the smallest 1,9 x 1,4cm. These plates were probably meant to be sewn on a piece of leather so as to be fixed together. They are of decreasing size.
- 10 : a set of small iron plates which, being fragmentary or complete, undoubtedly belongs to the same whole (JaS.80.Inv. 21). The unbroken plates are approximately square-shaped; their side is 5 to 6cm long, they are slightly convex and generally pierced with 2 or 3 holes to tie them. In one of these holes, we found out some remains of a thread, made from an animal nerve or gut, which was fossilized.

In all likelihood, we can see there some remains of a protection piece of clothe, looking like the *lorica squamata* from the Roman armies, a « scaled-cuirass » made from small metal plates which are sewn or rivetted on a kind of waistcoat made from cloth or more often from leather. These scales made from bronze or iron, even from horn, were superposed or juxtaposed; they were an efficient protection system.

This essential part of the military uniform has been known from a long time in the East (Salonen, 1965, p. 194-195) and it is probably when being in touch with these geographical areas that it will laterly be adopted by the armies of the Greco-roman world. Similar remains, made from iron, are attested in Dura-Europos (Baur *et al.*, 1932, p. 78-79) and a remarkable specimen comes from Aï Khanoum (Bernard, 1980, fig. 10, p. 453).

The specimen from Janussan, quite corroded and probably uncomplete, can hardly be restored. We could nevertheless reconstitute a part of the tie of this piece of clothe (see fig. 8).

Apart from what seems to be the equipment of a warrior, elements of jewelry and clothing-accessories have been found out :

- 11 : a tubular gold bead (JaS.80.Inv. 5). It is a thin sheet of gold which is rolled up; its two ends are joining. Incised lines form a fluted decoration. L. : 1,05; diam. : 0,25. Fig. 8; ph. 47, pl. XXIII
- 12 : a fragment from a small gold sheet (JaS.80.Inv. 30). Pres. l. : 1; width : 0,5.
- 13 : a fragment from a green turquoise bead (JaS.80.Inv. 6). It appears as hemispherical, with a flat base, but it was probably spherical at the origin. Pres. l. : 0,5; thick. : 0,2.
- 14 : a small block made from chalcedony with signs of iron tie inlaid in the center (JaS.80.Inv. 18). It is a broken trapezoidal fragment, with incurved sides which is narrower at its base. An iron rod was fixed in the middle of the block and signs of « rivets » are visible on the two unbroken sides. This object may have belonged to the sheath if not to the

complets. Il est possible que cet objet ait appartenu au fourreau de l'arme, sinon au manche de celle-ci (cf. fig. 9). *pb. 49, pl. XXIII*

- 15 : plusieurs perles en bronze, ou fragments de perles (JaS.80.Inv. 28). Leur diamètre varie de 1,6 à 0,4cm, et elles sont très oxydées. Ce pourrait être les restes d'un collier.
- 16 : un fragment d'épingle ou de fibule, en fer (JaS.80.Inv. 15). Une partie de la tête manque, la section de la tige est ronde. L. cons.: 3; diam. de la tête : 1,3.
- 17 : deux fragments d'une tige en fer, de section ronde (JaS.80.Inv. 23). L. cons. : 3,6; diam. : 0,9.
- 18 : trois fragments d'une épingle en fer, de section ronde (JaS.80.Inv. 24). L. cons. : 3,2 - 2,2 - 1,7; diam. : 1,7 - 1 - 0,45.
- 19 : un fragment de fibule (?), en fer (JaS.80.Inv. 25). L. cons. : 3,1; diam. : 0,8.
- 20 : un fragment de tige plate, en fer (JaS.80.Inv. 26). L. cons. : 3,4; ép. : 0,4.
- 21 : deux fragments de spatule, en fer (JaS.80.Inv. 27). L'un est allongé, de forme pointue (3,7 x 1,8; ép. : 0,4), l'autre est à bout arrondi (2,4 x 2,3; ép. : 0,3).
- 22 : une tête d'épingle, fragmentaire, en bronze (JaS.80.Inv. 29). L. cons. : 1,6; ép. : 1,1.
- 23 : deux fragments d'anneaux, en fer (JaS.80.Inv. 17).

D'autres objets sont plus difficilement identifiables :

- 24 : fragment d'un crochet, ou fibule ? (JaS.80.Inv. 16). L. cons. : 2,8; l. cons. : 1,9. *Fig. 8.*
- 25 : trois fragments d'un récipient, en fer (JaS.80.Inv. 20).
a) L. cons. : 5,7; l. cons. : 2,7; ép. : 0,2.
b) L. cons. : 4,2; l. cons. : 3,2; ép. : 0,2.
c) L. cons. : 4; l. cons. : 3; ép. : 0,2.
La courbure de ces fragments pourrait suggérer la panse d'un bol ou d'une coupe.
- 26 : un objet creux, en fer, en deux morceaux (JaS.80.Inv. 22). L. cons. : 6,6.
- 27 : fragment d'un objet en plomb (JaS.80.Inv. 41). L. cons. : 3,5; ép. : 0,3.

Le remplissage de sable consécutif à la fouille du Major Daly contenait quelques tessons de poterie non datables. La couche d'inhumation encore en place ne contenait aucun fragment de céramique.

Sans préjuger du matériel qui aurait pu être ramassé au cours des pillages ou lors de la fouille de 1925, on peut considérer, malgré l'aspect fragmentaire du mobilier funéraire, souvent impossible à illustrer, qu'il s'agissait de la sépulture d'un personnage militaire. La date de cette tombe est plus difficile à préciser.

- handle of the weapon* (cf. fig. 9). Ph. 49, pl. XXIII
- 15 : several bronze beads, or fragments of beads (JaS.80.Inv. 28). Their diameter goes from 1,6 to 0,4cm and they are corroded. They could come from a necklace.
- 16 : a fragment from an iron pin or fibula (JaS.80.Inv. 15). A part of the head is missing, the section of the rod is circular. Pres. l. : 3; head diam. : 1,3.
- 17 : two fragments from an iron rod, circular section (JaS.80.Inv. 23). Pres. l. : 3,6; diam. : 0,9.
- 18 : three fragments from an iron pin, circular section (JaS.80.Inv. 24). Pres. l. : 3,2; 2,2; 6,4. Diam. : 1,7; 1; 0,45.
- 19 : a fragment from an iron fibula (?) (JaS.80.Inv. 25). Pres. l. : 3,1; diam. : 0,8.
- 20 : a fragment from a flat iron rod (JaS.80.Inv. 26). Pres. l. : 3,4; thick. : 0,4.
- 21 : two fragments from an iron spatulae (JaS.80.Inv. 27). One is elongated with a pointed shape (3,7 x 1,8; thick. : 0,4), the other one has a round end (2,4 x 2,3; thick. : 0,3).
- 22 : a fragmentary bronze pin-head (JaS.80.Inv. 29). Pres. l. : 1,6; thick. : 1,1.
- 23 : two fragments from iron rings (JaS.80.Inv. 17).

Other objects are more difficult to identify:

- 24 : fragment from a hook or a fibula ? (JaS.80.Inv. 16). Pres. l. : 2,8; pres. width : 1,9. *Fig. 8.*
- 25 : three fragments from an iron vessel (JaS.80.Inv. 20).
a) pres. l. : 5,7; pres. width : 2,7; thick. : 0,2.
b) pres. l. : 4,2; pres. width : 3,2; thick. : 0,2.
c) pres. l. : 4; pres. width : 3; thick. : 0,2.
The incurved slope of these fragments could suggest the body of a bowl or a cup.
- 26 : an iron shallow object, in two pieces (JaS.80.Inv. 22). Pres. l. : 6,6.
- 27 : a fragment from a lead object (JaS.80.Inv. 41). Pres. l. : 3,5; thick. : 0,3.

The sand filling which had followed Major Daly's excavation gave some atypical pottery sherds. The inhumation layer in situ did not contain any pottery fragment.

Without taking account of the material which could have been gathered during lootings or during 1925's excavation, and in spite of the fragmentary aspect of the material, often impossible to illustrate, we may state that we are in presence of a warrior's burial. The datation of this tomb is more difficult to precise.

La tombe 2 (T 2)

Carré : 11W / 5S.

Orientation : sud-ouest / nord-est.

Plans et coupes : *pl. III, pl. IV, pl. V; fig. 10*

Le dégagement des massifs de sable qui entouraient T1 a permis la mise au jour d'une seconde tombe dans l'angle nord-ouest de la fouille, plus petite et d'un type différent. T2 était engagée aux deux tiers sous la paroi est du sondage, haute de plus de deux mètres, et il n'a pas été possible d'enlever cet amas de sable. Toute l'architecture de la tombe n'a pu donc être étudiée, mais après démontage de la partie visible, l'intérieur a pu être fouillé. La tombe était intacte.

Description

Il s'agit d'une tombe rectangulaire, longue de 2,05m, large de 0,60m et haute de 0,80m sous la couverture, toutes mesures intérieures -voir *Fig. 10*. La construction des parois est assez originale puisqu'on n'y trouve aucune pierre. Les murs sont constitués de blocs informes de mortier, de couleur brun foncé, liés entre eux par un mortier de même couleur mais sans doute plus plastique (*cf. ph. 14, pl. XV*). Ce mortier est du même type que celui qui est utilisé dans la couverture de T1, fait de plâtre, de sable et de cendres. On distingue par endroits des lits horizontaux, mais l'élévation des parois est peu ordonnée. Des lambeaux d'un enduit jaunâtre très craquelé ont été relevés çà et là sur les faces intérieures des murs de la tombe, et d'autres étaient tombés sur le remplissage : on peut supposer que l'intérieur de la chambre funéraire était totalement recouvert de cet enduit.

Tomb 2 (T2)

Grid : 11W / 5S.

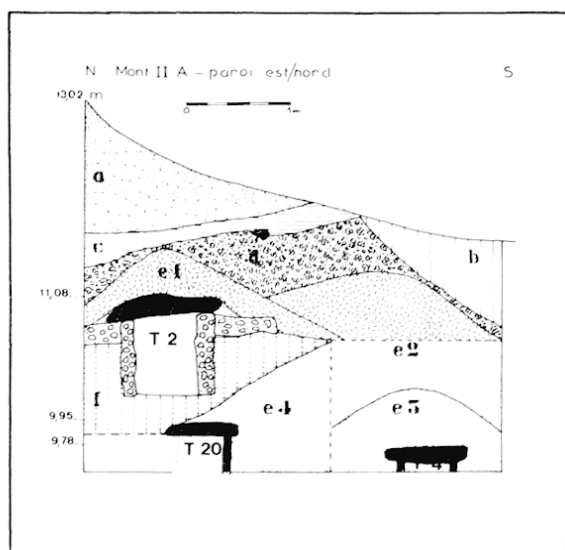
Orientation : South-West / North-East.

Sketch maps and sections : *pl. III, pl. IV; fig. 10.*

The cleaning of the sand heaps which surrounded T1 brought out a second tomb in the North-East corner of the excavation; it is smaller and of a different type. T2 was two-thirds buried under the East wall of the sounding, more than 2m high, and it has been impossible to take this mass of sand off. The architecture of the tomb could not be thoroughly studied then, but after taking down the visible part, the interior could be excavated. The tomb was unplundered.

Description

It is a rectangular tomb, 2,05m long, 0,6m wide and 0,80m high under the roof-covering (inside measurements) -see *fig. 10*. The building of the walls is quite original as far as there is no stones in them. The walls are made from dark-brown, shapeless blocks of mortar bound together by a mortar which is of the same colour but probably softer (see *ph. 14, pl. XV*). This mortar is of the same type as the one which was used for the roof-covering of T1, that is made from plaster, sand and ashes. Some horizontal layers can be noticed at times but the building up of the walls is not very ordered. Some scraps of a very cracked yellow coating have been noticed here and there on the inside faces of the tomb-walls and others had fallen down on the filling: we may suppose that the interior of the funeral chamber was completely covered by this coating.

**Fig. 9 - Mont IIA, paroi est/nord .***Mound IIA, northeastern section.***a** : dépôts de surface - *surface deposits.***b** : tranchée Daly - *Daly's trench.***c** : sable tassé - *compacted sand.***d** : sable tassé mêlé de cailloux - *compacted sand, mixed with stones.***e1-e4, f** : monticules de couverture de tombes - *small sand hills above built tombs.*

Le sol de la tombe était constitué d'une mince couche d'argile rougeâtre, posée directement sur le sable, et elle-même recouverte du même enduit jaunâtre.

La couverture se composait de trois dalles non taillées, alignées côte à côte et imparfaitement liées entre elles (cf. ph. 13, pl. XV). Ces dalles reposaient sur une sorte de chape en mortier, épaisse de 0,15m et s'étalant de 0,35m environ de chaque côté de la tombe (fig. 9; cf. ph. 14, pl. XV). Cette couche de jous, plus grossier que précédemment et mêlé de petites pierres, posée à même le sable au haut des murs de la tombe, servait de scellement final puisque les dalles de couverture y étaient prises.

Le mode de construction de la tombe paraît donc conforme à l'hypothèse énoncée pour T1. Les parois sont cernées d'amoncellements de sable destinés à les retenir (cf. fig. 9 : la couche f, qui repose elle-même sur un autre tumulus); au moment de son utilisation, la tombe est scellée par une couverture de dalles posées sur une chape de mortier, et le tout est recouvert d'un terre de sable aisément reconnaissable sur la fig. 9, couche e1 -voir aussi ph. 15, pl. XVI.

The floor of the tomb was constituted by a thin layer of a reddish clay, which had been directly stretched on the sand and which was covered by the same yellowish coating.

The roof-covering was composed of three undressed flagstones laid side by side and imperfectly bound together (see ph. 13, pl. XV). These flagstones were laid on a kind of mortar layer, 0,15m thick, which was spread about 0,35m on each side of the tomb (fig. 9; see ph. 14, pl. XV). This layer of jous, rougher than before and mixed with small stones, was laid directly on the sand on top of the tomb walls and was used as the final sealing because the covering flagstone were fixed on it.

The way of building this tomb appears to confirm the hypothesis expressed about T1. The walls are surrounded by sand heaps supposed to hold them (see fig. 9: the layer f itself lies on another tumulus); When it was time to use it, the tomb was sealed by a roof-covering of flagstones laid on a mortar layer and the whole construction was covered by a small sand mound easily visible on fig. 9, layer e1 -see ph. 15, pl. XVI too).

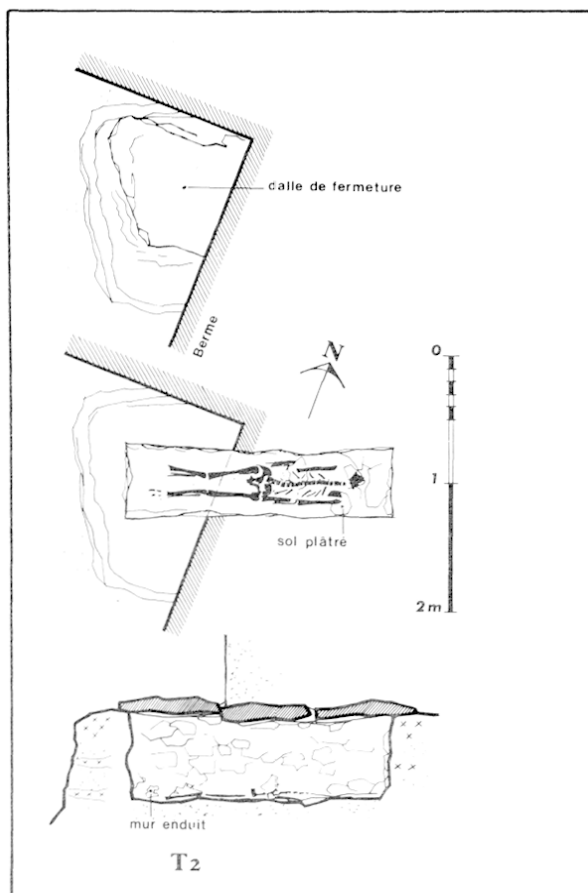


Fig. 10 - Tombe 2.
Plan avant ouverture.
Plan de la chambre intérieure.
Coupe sud-ouest / nord-est.

Tomb 2.
Sketch map before opening.
Sketch map of the inside chamber.
Section South-West / North-East.

L'inhumation et le matériel

La chambre funéraire était vide de sable, et une mince pellicule recouvrait l'inhumation. Il s'agit d'un squelette complet, non dérangé, long d'environ 1,75m et appartenant sans doute à un jeune homme (cf. la note de Karen Højgaard, dans ce volume, p. 163). Seul le crâne était écrasé. L'individu était allongé sur le dos, la tête vers le nord-ouest, les bras étendus le long du corps.

Malgré un tamisage fin, aucun mobilier funéraire n'a pu être retrouvé dans la tombe. Quelques minuscules tessons d'une céramique glaçurée appartenaient soit au sol de la chambre funéraire, soit plus probablement au sable sous-jacent : le sol, arraché en de nombreux endroits, laissait en effet apparaître le sable des couches inférieures. La couleur de la glaçure de ces tessons, blanchâtre et craquelée, est identique à celle des bols et assiettes de la Cité V de Qala'at al-Bahrain, période «hellénistique» de la chronologie danoise, mais ces rares tessons ne permettent pas de dater la tombe.

La tombe 2 est antérieure à la grande tombe 1 sans qu'on puisse préciser le laps de temps qui les sépare. Elle est d'un type plus simple mais bien qu'elle n'ait pas été pillée, elle fournit peu de renseignements sur les coutumes funéraires et la date du cimetière.

La tombe 4 (T 4)

Carré : 12-11W / 6S.

Orientation : est-ouest (parallèle à T1).

Plans et coupes : pl. III, pl. IV, pl. V; fig. 11.

La tombe 4 fut mise au jour sous le niveau de T1, à 0,60m au dessous de sa semelle de fondation : cette dernière reposait en partie sur le mont de sable recouvrant T4. Il est ainsi possible de constater la succession chronologique des empilements de tombes et des tertres qui les recouvraient.

Description

La dalle de couverture (L. : 2,75m; l. : 1,05m) était fracturée en plusieurs endroits, aux lignes de moindre épaisseur, mais la tombe était intacte -voir fig. 11 et ph. 16, pl. XVI. Ce monolithe en calcaire oolithique blanc-gris n'était pas scellé comme dans la tombe précédente, et comme il dépasse largement la taille du ciste, il reposait à

The burial and the funeral offerings

The funeral chamber was empty of any sand filling but for a thin layer which covered the burial. It is a complete skeleton, undisturbed, about 1,75m long and probably belonging to a young man (see the note by Karen Højgaard in this volume, p. 163). Only the skull was crushed. The body was lying on its back, its head towards the North-East, arms stretched along the body.

In spite of a very careful sieving, no funeral offerings could be found in the tomb. Some tiny glazed pottery sherds belonged either to the floor of the funeral chamber, or more likely to the underlying sand: the sand from the lower layers could in fact be seen because the floor was torn up in many places. The glazing colour of these sherds, whitish and cracked, is identical to the one of the bowls and plates from City V in Qala'at al-Bahrain, «Hellenistic» period of the Danish chronology, but these sparse sherds do not allow us to date the tomb.

Tomb 2 is older than big tomb 1, but we cannot precise how long the gap is between them. It is of a simpler type, but though unlooted, it gives few informations about the funeral customs and the datation of the cemetery.

Tomb 4 (T4)

Grid : 12-11W / 6S.

Orientation : East/West (parallel to T1).

Sketch maps and sections: pl. III, pl. IV, pl. V; fig. 11.

Tomb 4 was discovered under the level of T1, 0,60m under its foundation footing which was partly lying on the sand-heap covering T4. It is thus possible to clearly observe the chronological succession of the tomb piling and of the sand mounds which covered them.

Description

The roof-covering flagstone (l. : 2,75m; w. : 1,05m) was broken in several places, on the lines where it was thinner but the tomb was unlooted -see fig. 11 and ph. 16, pl. XVI. This monolith of grey-white oolitic limestone was not sealed as it is in the former tomb, and, as it is much wider than the cist, it was laid at the same

la fois sur les parois en pierre de la tombe et sur le sable environnant. Dans l'angle sud-ouest de la tombe, un bol en céramique était partiellement engagé sous la dalle de couverture (JaS.80.Inv.31, cf. *infra*); posé à plat sur le sable, il contenait, sous une couche sableuse superficielle, un épais remplissage de terre végétale brune et grasse, totalement différente de l'environnement sableux. Il pourrait s'agir des restes d'une offrande.

*time on the stone-walls of the tomb and on the sand heaps which edge it. In the South-West corner of the tomb a pottery bowl was partially buried under the roof-covering flagstone (JaS.80. Inv. 31, see *infra*), it was laid flat on the sand and contained, under a superficial sand layer, a thick filling of brown and sticky vegetal earth, completely different from the sandy surrounding. We could be in presence of the remains of an offering.*

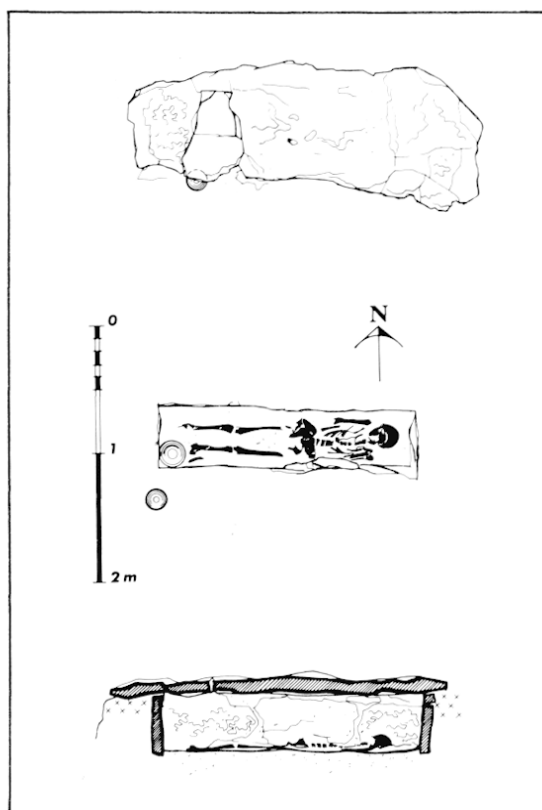


Fig. 11 - Tombe 4.
Plan avant ouverture.
Plan de la chambre intérieure.
Coupe est-ouest.

Tomb 4.
Sketch map before opening.
Sketch map of the inside chamber.
Section East-West.

La chambre funéraire est un ciste rectangulaire, long de 2m et large de 0,48m, composé de huit plaques de pierre grossièrement équarries, en calcaire oolithique blanc; la plupart des faces internes sont aplanies à la boucharde. L'épaisseur moyenne de ces plaques est de 8cm environ, et la profondeur de la tombe est de 0,50m. De taille inégale, ces dalles sont posées de chant côte à côte, sans lien entre elles; derrière certaines de ces dalles, il y a un blocage de petites pierres.

Au sommet des parois verticales, une petite couronne de mortier cerne la tombe à l'extérieur. Mais cette chape est de faible épaisseur et peu développée; elle paraît davantage destinée à

The funeral chamber is a rectangular-shaped cist, 2m long and 0,48m wide, built from eight white oolitic limestone slabs roughly worked out; most of the inside faces have been smoothed away with a bush-hammer. The average thickness of these wall stones is about 8cm and the tomb is 0,50m deep. These wall stones which are of different sizes are laid on edge, side to side, without any bounding; some of them are blocked behind by small stones. On top of the vertical walls, a small crown of mortar surrounds the tomb outside. But this layer is of little thickness and not widespread. It seems to be aimed to maintain the cohesion of the vertical wall stones

maintenir la cohésion des plaques verticales du ciste qu'à sceller la dalle de couverture -voir *pb. 18, pl. XVI*.

Il n'y avait aucun revêtement ou enduit sur le sol, et le squelette reposait à même le sable.

L'inhumation

Il s'agit d'un squelette intact et complet d'un adulte d'une trentaine d'années, de sexe mâle (cf. la note de Karen Højgaard, dans ce volume, p. 163). Le corps est allongé sur le dos, et les bras sont serrés le long du corps; la tête se trouve à l'Est -voir *pb. 17, pl. XVI*. Dans le sable environnant, on relève quelques perles en bronze, près de la tête, des morceaux de charbons de bois, un grand nombre de petits coquillages, et des traces de bitume. Dans l'angle sud-ouest, près du pied gauche du squelette, un bol était posé sur le sable; il ne contenait que du sable d'infiltration (JaS.80.Inv. 32; cf. *infra*).

Le matériel (toutes dimensions en cm)

- 28 : un bol en céramique, à fond plat rehaussé et à panse conique; le bord est légèrement évasé. Pâte rouge assez fine, avec un lissage de surface (JaS.80.Inv. 31). H. : 5,7; diam. d'ouverture : 15,3. *Fig. 12; pb. 50, pl. XXIV*.
Ce bol provient de l'extérieur de la tombe.
- 29 : un bol en céramique, à fond plat et à panse conique; le bord est relevé verticalement. Pâte assez fine, orangée, engobe crème à l'intérieur et à l'extérieur; fines cannelures sur la panse (JaS.80.Inv. 32). H. : 7,2; diam. d'ouverture : 20,2. *Fig. 12; pb. 51, pl. XXIV*.
Trouvé à l'intérieur de la tombe, près du pied gauche du squelette.
- 30 : plusieurs fragments de bronze, très oxydés, à patine verte (JaS.80.Inv. 42). On peut distinguer plusieurs perles rondes (diam. : 0,3) et une perle tubulaire (L. : 1,3; diam. : 0,6).

of the cist more than to seal the capstone -see ph. 18, pl. XVI.

There was no coating on the floor and the skeleton was lying straight on the sand.

The burial

*It is the complete and undisturbed skeleton of a male adult, about 30 years old (see the note by Karen Højgaard, in this volume, p. 163). The body is lying on its back, arms stretched along the body; the head is at the East -see ph. 17, pl. XVI. In the surrounding sand, we found some bronze beads near the head, pieces of charcoal, a big number of small shells and signs of bitumen. In the North-West corner, near the left foot of the skeleton, a bowl was laid on the sand; it was only filled with infiltration sand (JaS.80.Inv.32; cf. *infra*).*

The funeral offerings (all dimensions in cm)

- 28 : a pottery bowl, with a raised flat base, conical body and a slightly everted rim; red levigated clay with an outside smoothing (JaS.80.Inv.31). H.: 5,7; opening diam.: 15,3. *Fig. 12; ph. 50, pl. XXIV*.
This bowl comes from the outside of the tomb.
- 29 : a pottery bowl with a flat base and a conical body, the edge is vertically diverging upwards. Orange levigated clay, cream slip inside and outside the bowl. Shallow grooves on the body (JaS.80.Inv. 32). H. : 7,2; opening diam. : 20,2. *Fig. 12; ph. 51, pl. XXIV*.
It was found inside the tomb, near the left foot of the skeleton.
- 30 : several very corroded bronze fragments, with a green patina (JaS.80.Inv. 42). We can identify several round beads (diam. : 0,3) and a tubular one (l. : 1,3; diam. : 0,6).

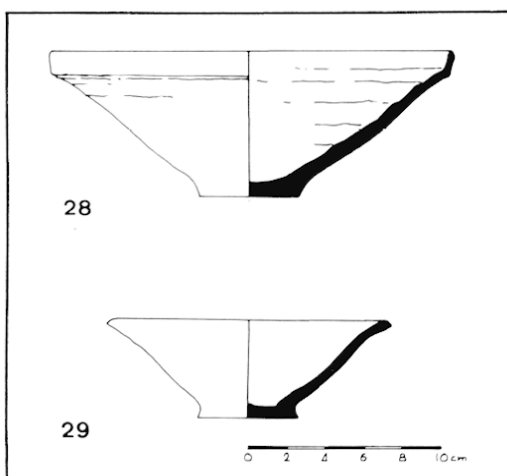


Fig. 12 - Mobilier funéraire de T4 (28 et 29).
Funeral offerings from T4 (28 and 29).

La tombe 5 (T 5)

Carré : 12W / 6S.

Orientation : ouest-est (parallèle à T1).

Plans et coupes : pl. III, pl. IV, pl. V.

La tombe 5 est partiellement engagée sous T1, à 0,60m au dessous de la semelle de fondation de celle-ci; la dalle de couverture orientale de T5 est complètement recouverte par T1 et n'a pu être dégagée. Par ailleurs, cette tombe avait été ouverte avant la fouille actuelle : il ne restait plus que deux dalles de couverture en place et le contenu de la chambre funéraire avait été manifestement rejeté à l'extérieur. Il s'agit, selon toute vraisemblance, de la fouille du Major Daly en 1925 : sur la photographie n° 2, pl. XII, on aperçoit à gauche l'amorce d'une tranchée assez profonde vers l'ouest. Cette tranchée reste visible dans la paroi ouest du sondage, cf. pl. VI, coupe a, couche 1.

Description

Bien qu'en mauvais état de conservation, T5 appartient au même type que T2. Les parois sont construites à l'aide de fragments de mortier brun foncé, auxquels ont été ajoutés quelques pierres et quelques tessons de grands récipients (cf. fig. 13, n° 34). Ces parois reposent directement sur le sol. Il n'y avait pas de trace d'une chape de scellement analogue à celle de T2 (cf. ph. 19, pl. XVII), bien qu'une couche de mortier ait servi à égaliser le sommet des parois. C'est sur cette couche qu'étaient posées les deux dalles de couverture restantes. Sur le sol sableux, on a relevé des traces d'un enduit jaunâtre, semblable à celui de T2. La chambre funéraire mesure 2,10m en longueur, de 0,50 à 0,65m en largeur, et 0,65m de profondeur.

Inhumation et matériel (toutes dimensions en cm)

Il ne restait rien de l'inhumation, mais des ossements épars ont été retrouvés à l'extérieur de la tombe, appartenant sans doute au squelette rejeté lors de la «fouille» précédente. Le remplissage sableux de la tombe contenait des tessons qui n'ont pas de signification puisqu'ils proviennent de l'ensevelissement consécutif à la «fouille» de 1925. Cependant, dans un angle de la tom-

Tomb 5 (T5)

Grid : 12W / 6S

Orientation : West/East (parallel to T1)

Sketch maps and sections : pl. III, pl. IV, pl. V.

Tomb 5 is partially buried under T1, 0,60m under its foundation footing; the eastern capstone of T5 is completely covered up by T1 and could not be cleared out. From an other point view, this tomb had been opened before the present digging: only two flagstones were left and the contents of the funeral chamber had obviously been rejected outside. In all likelihood we may suppose it was done by Major Daly in 1925: on photo n° 2, pl. XII, we can observe on the left the beginning of a rather deep trench going westwards. This trench remains visible in the west wall of the sounding, -see pl. VI, section a, layer 1.

Description

T5 belongs to the same type as T2, though it is in a bad state of preservation. The walls are built up with fragment of dark-brown mortar to which some stones and sherds of large vases have been added (cf. fig. 13, n° 34). These walls are directly built on the ground. There was no evidence of a sealing layer similar to the one of T2 (cf. ph. 19, pl. XVII), though a layer of mortar had been used to level the top of the walls. The two remaining capstones were laid on this layer. On the sandy ground, signs of a yellowish coating, similar to the one of T2 have been noticed. The funeral chamber is 2,10m long, 0,50 to 0,65m wide and 0,65m deep.

The burial and the funeral offerings (all dimensions in cm)

Nothing was left of the burial, but scattered bones have been found outside the tomb, probably belonging to the skeleton thrown out during the previous «excavation». The sandy filling of the tomb brought some sherds out; but they don't mean anything by the fact they come from the filling consecutive to the 1925's «excavation». Nevertheless, in a corner of the tomb,

be, trois figurines avaient été négligées par les visiteurs précédents. La très grande analogie de forme et de matériau avec la seule pièce qui reste du matériel exhumé par le Major Daly (cf. l'étude de B. André-Leicknam, Chap. V, p. 120-129) nous fait supposer que cette figurine du British Museum pourrait provenir de cette même tombe.

- 31 : statuette féminine en terre crue ou en plâtre; deux fragments recollés (JaS.80.Inv.33).
H. : 18; l. : 6,1; ép. : 3,5.
Fig. 13; ph. 59, pl. XXV.
- 32 : tête de statuette féminine en terre crue ou en plâtre (JaS.80.Inv. 34).
H. : 13; l. : 10,25; ép. : 3,4.
Fig. 13; ph. 60, pl. XXV.
- 33 : tête de statuette féminine en terre crue ou en plâtre, peinte (JaS.80.Inv. 35). H. : 7,3.
Fig. 13; ph. 61, pl. XXV.
- 34 : fragment de grand récipient (pithos ou jarre), à parois supérieures verticales (JaS.80.269). Pâte épaisse (1,8cm), verdâtre, à abondant dégraissant sableux, mal épurée. Engobe beige. H. : 8.
Plusieurs fragments d'un tel récipient ont été retrouvés dans la construction des parois de T5.

La tombe 6 (T6)

Carré : 11W / 6S.
Orientation : ouest-est.
Plans et coupes : *pl. III, pl. IV, pl. V.*

La tombe est totalement engagée dans la paroi est du sondage, à 1,30m sous la semelle de T1; seule l'extrémité occidentale a pu être fouillée (cf. *ph. 20, pl. XVII*). Elle est apparemment du même type que T2 et T5, c'est-à-dire construite en blocs de mortier. La chape extérieure, posée sur le sable au sommet des parois, se développe sur 0,40m au sud. Aucune dalle de couverture n'était en place sur la portion fouillée bien que la sépulture n'ait apparemment pas été pillée : il semblerait que cette partie de la tombe se soit partiellement effondrée sous le poids du sable. La hauteur conservée des murs à l'intérieur est de 0,60m.

On a relevé les traces d'une inhumation encore en place. Deux bols ont été retrouvés à l'intérieur de la tombe, près des pieds du mort : l'un était brisé et a été remonté, l'autre était complet. Deux tessons de grand récipient, d'un type semblable à ceux provenant de T5 (cf. n° 34, *supra et fig. 13*) ont été trouvés dans la construction des murs.

three figurines had been neglected by the previous visitors. The very big similarity of shape and of matter with the only exemple which remains from the material brought out by Major Daly (see the study about these objects by B. André-Leicknam, Chap. V, p. 120-129) allows us to suppose this figurine from the British Museum may come from the same tomb.

- 31 : unbaked clay or plaster feminine statuette; two fragments fixed back together (JaS.80.Inv. 33).
H. : 18; W. : 6,1; Thick. : 3,5.
Fig. 13; ph. 59, pl. XXV.
- 32 : unbaked clay or plaster feminine statuette-head (JaS.80.Inv. 34).
H. : 13; W. : 10,25; Thick. : 3,4.
Fig. 13; ph. 60, pl. XXV.
- 33 : unbaked clay or plaster feminine statuette-head (JaS.80.Inv. 35). H. : 7,3.
Fig. 13; ph. 61, pl. XXV.
- 34 : fragment of a big vase (pithos or jar), with vertical sides (JaS.80.269). Greenish, thick clay (1,8cm), with a good sandy temper, beige slip. H. : 8.
Several fragments from such a vase have been found out in the building of T5 walls.

Tomb 6 (T6)

Grid : 11W / 6S
Orientation : West / East.
Sketch maps and sections : *Pl. III, pl. IV, pl. V.*

The tomb is completely buried in the Eastern wall of the sounding, 1,30m under T1 footing; only the western part could be excavated (see ph. 20, pl. XVII). It is apparently similar to T2 and T5, that is built from mortar blocks. The outside layer, laid on top of the walls spreads 0,40m southwards. No capstone was in situ on the excavated part though the tomb had not apparently been looted; we may believe that this part of the tomb has partially tumbled down under the weight of the sand. The preserved height of the walls inside the tomb is 0,60m.

*We found evidences of a burial still in situ. Two bowls were found inside the tomb, near the feet of the skeleton. One was broken, but could be restored, the other was complete. Two sherds from a large vessel, of a style similar to the ones coming from T5 (see n° 34 *supra* and fig. 13) were found in the building up of the walls.*

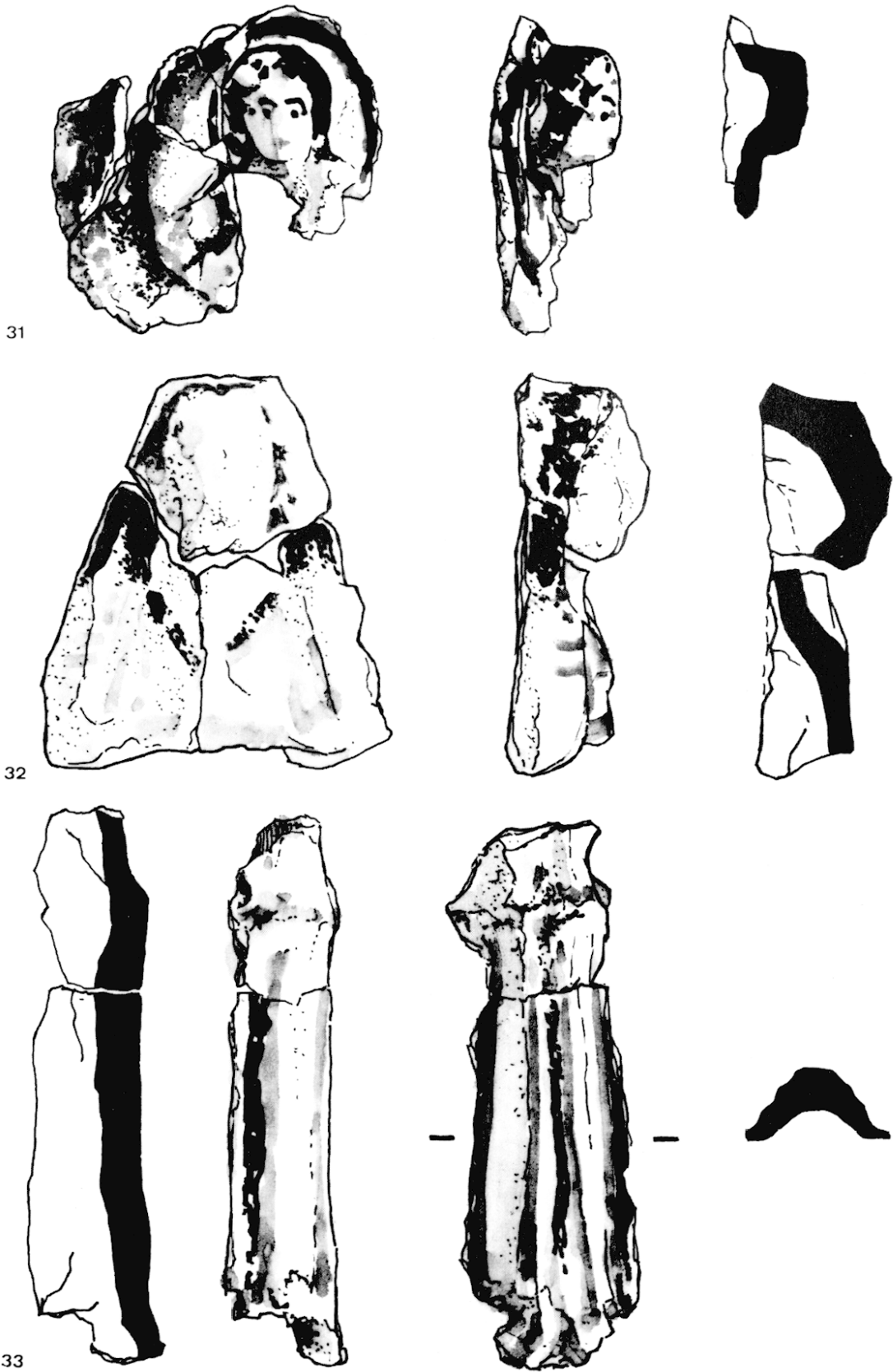


Fig. 13 - Mont II A. Tombe 5. Figurines en plâtre. *Mound II A. Tomb 5. Plaster figurines.* (D : J. Gire)

- 35 : un petit bol, à fond rehaussé, à panse carénée et bord évasé (JaS.80.Inv. 38). Pâte crème, reste de glaçure. H. : 4,1; diam. d'ouverture : 12,3. Fig. 14; ph. 52, pl. XXIV.
- 36 : un bol à fond plat rehaussé, à panse hémisphérique et à bord vertical (JaS.80.Inv. 39). Pâte orangée claire, engobe crème. H. : 8,2; diam. d'ouverture : 22,2. Fig. 14; ph. 53, pl. XXIV.

- 35 : a small bowl, raised base, carinated body and everted rim (JaS.80.Inv. 38). Cream clay, signs of glazing. H. : 4,1; opening diam. : 12,3. Fig. 14; ph. 52, pl. XXIV.
- 36 : a bowl, flat raised base, hemispheric body and vertical rim (JaS.80.Inv. 39). Light orange clay, cream slip. H. : 8,2; opening diam. : 22,2. Fig. 14; ph. 53, pl. XXIV.

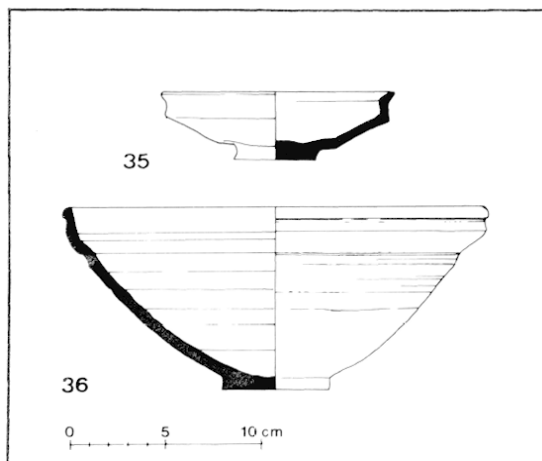


Fig. 14 - Mobilier funéraire de T6 (35 et 36).
Funeral offerings from T6 (35 et 36).

La tombe 20 (T20) (6)

Carré : 11W / 5S.

Orientation : sud-ouest / nord-est.

Plans et coupes : pl. III, pl. IV, pl. V.

Située à 0,40m sous la base de T2, la tombe 20 se présente sous la forme d'un ciste comparable à T4. Elle est en partie engagée sous T2, dont elle diffère légèrement d'orientation -voir ph. 21, pl. XVII.

Description

Le ciste, beaucoup plus irrégulier que celui de T4, est composé de dix éléments, mais dont trois seulement sont des plaques posées de chant : ce sont les trois blocs de pierre qui entourent la tête du mort vers le nord-est (dalle de tête = 0,45 x 0,50m). Les autres éléments sont des plaques de mortier brun, grossièrement travaillées, d'une épaisseur de 5 à 8cm (cf. ph. 22, pl. XVII). L'ensemble de ces blocs n'est pas lié, sauf en quelques endroits où de maigres joints de mortier et des petites pierres comblent les interstices. A l'exté-

(6) La numérotation des tombes inclut les trois Monts étudiés, IIA, IIIB et IIIC : elle a été élaborée au fur et à mesure des découvertes et du travail. C'est ainsi que la tombe 20 a été mise au jour après l'étude des tombes 7 à 19 du Mont IIIC. cf. infra, ch. IV.

Tomb 20 (T20)

Grid : 11W / 5S.

Orientation : South-West / North-East.

Sketch maps and sections : pl. III, pl. IV, pl. V.

Situated 0,40m under the base of T2, T20 appears like a cist similar to T4. It is partially buried under T2 from which it is slightly different in orientation -see ph. 21, pl. XVII.

Description

The cist, much more irregular than T4, is composed of ten elements, but only three of them are slabs laid edgewise; these are the three stone blocks which surround the skull of the skeleton towards the North-East (front-slab : 0,45 x 0,50m). The other building elements are brown mortar slabs, roughly worked out, 5 to 8cm thick (see ph. 22, pl. XVII). The whole of these blocks is not bound but for some places where thin mortar joints and small stones fill up the interstices. Outside the walls we don't find the usual layer

(6) The numerotation of the tombs includes the three studied mounds, IIA, IIIB and IIIC : it has been elaborated as fast as the discoveries and the work were going on. That is why tomb 20 was discovered after the study of tombs 7 to 19 from Mound IIIC. See further Ch. IV.

rieur des parois, il n'y a pas la chape qu'on trouve normalement au sommet des murs : un simple blocage de pierres sert à maintenir les plaques en position verticale.

Il n'y avait aucun enduit de fond sur le sol. La couverture, composée de deux dalles en calcaire coquillier blanc (1,50 x 1,05m et 0,80 x 0,40m) était posée sur le ciste funéraire, sans scellement. La tombe mesure 1,65m en longueur, de 0,22 à 0,35m en largeur, et sa profondeur est de 0,40m (toutes mesures internes).

L'inhumation

Un squelette complet, et en bon état de conservation, était à l'intérieur de la tombe, allongé sur le dos, les bras le long du corps, la tête vers le nord-ouest. D'après les analyses des dents, il s'agirait d'un individu d'environ 11 ans (cf. la note de K. Højgaard, dans ce volume, p. 163).

which we normally see on top : only a stone-filling maintains the slabs in a vertical position.

There was no coating on the ground. The roof-covering, made from two capstones of white shell limestone (1,50 x 1,05m and 0,80 x 0,40m), was laid on the funeral cist without any sealing. The tomb is 1,65m long, 0,22 to 0,35m wide, and 0,40m deep (inside measurements)

The burial

A complete skeleton, in a good state of preservation was inside the tomb, lying on its back arms along the body, head towards the North-East. According to the analysis of the teeth, we could be in presence of an individual about 11 years old (see the note by K. Højgaard, in this volume, p. 163).

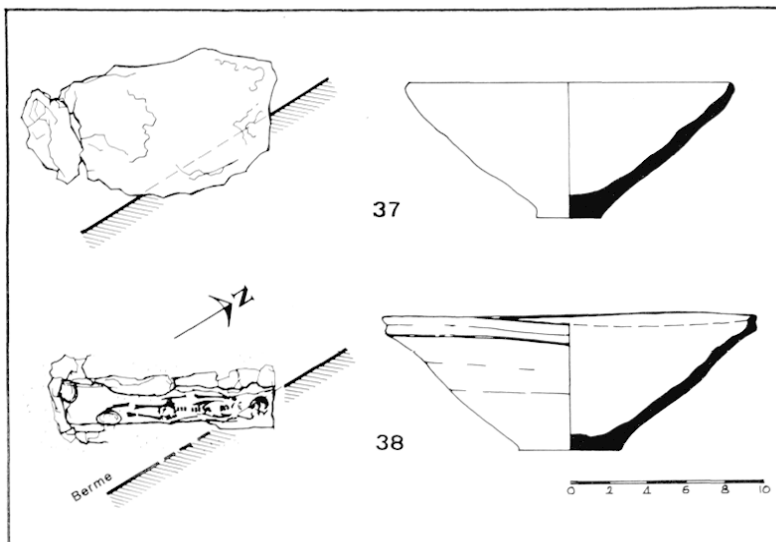


Fig. 15 - Tombe 20.

A - Plan avant ouverture et plan de la chambre intérieure.

B - Mobilier funéraire (37 et 38).

Tomb 20.

A - Sketch-map before opening.

Sketch-map of the inside chamber.

B - Funeral offerings (37 et 38).

Le mobilier (toutes dimensions en cm)

Deux bols ont été retrouvés aux pieds du squelette, et plusieurs perles sont apparues au tamisage.

37 : un bol, à fond plat et à panse conique (JaS.80.Inv. 43). Pâte orangée, engobe crème. H. : 6,7; diam. d'ouverture : 17,5.

Fig. 15b; ph. 54, pl. XXIV.

38 : un bol, à fond plat rehaussé, à panse conique et bord vertical (JaS.80.Inv. 44). Pâte fine, peu épaisse, bien épurée, orangée; engobe crème. H. : 7; diam. d'ouverture : 19,5 cm.

Fig. 15b; ph. 55, pl. XXIV.

39 : un lot de perles en bronze et de fragments de bronze -27 morceaux (JaS.80.Inv. 45).

Diamètre des perles de 0,9 à 0,3. Le bronze est oxydé, mais montre une belle patine verte.

The funeral offerings (all dimensions in cm).

Two bowls were found at the feet of the skeleton and several beads came out after sieving.

37 : a bowl, flat base and conical body (JaS.80.Inv.43). Orange clay, cream slip.

H. : 6,7; opening diam. : 17,5.

Fig. 15b; ph. 54, pl. XXIV.

38 : a bowl, raised flat base, conical body and vertical rim (JaS.80.Inv. 44). Thin orange levigated clay, cream slip.

H. : 7; opening diam. : 19,5.

Fig. 15b; ph. 55 pl. XXIV.

39 : a set of bronze beads and fragments. 27 pieces (JaS.80.Inv. 45).

Beads diameter: 0,9 to 0,3. The bronze is corroded but shows a nice green patina.

La tombe 25 (T 25)

Elle n'a pas été fouillée et n'apparaît pas sur les plans. Elle n'a été découverte que le dernier jour de fouille, fortuitement, lors du nettoyage de la paroi ouest du sondage. Seule l'extrémité des dalles de couverture, vers l'est, est visible en section (cf. coupe a, pl. VI). Par sa position stratigraphique, elle est sans doute contemporaine de T5 : les deux tertres de couverture se rejoignent en effet dans une même couche.

LA SÉPULTURE EN JARRE

Carré : 12W / 5S.

Orientation : nord-ouest / sud-est.

Plan : pl. III; ph. 23, pl. XVIII.

Cette sépulture a été découverte dans l'angle nord-ouest de la fouille, lors du nettoyage des environs de T1 et de la rectification des parois supérieures, dans une zone qui est extérieure au sondage principal et qui n'a pas été fouillée en profondeur (altitude de la trouvaille : 10,97m). Il s'agit toutefois d'un secteur épargné par la fouille du Major Daly.

Tomb 25 (T25)

It has not been excavated out and is not visible on the sketch-maps. It has been discovered by accident, only the last day of the digging, as we were cleaning out the western wall of the sounding. Only the end of the capstone is visible, eastwards, in the section (cf. section a, pl. VI). From its stratigraphic position it appears to be probably contemporaneous of T5: the two covering heaps are joined in the same layer.

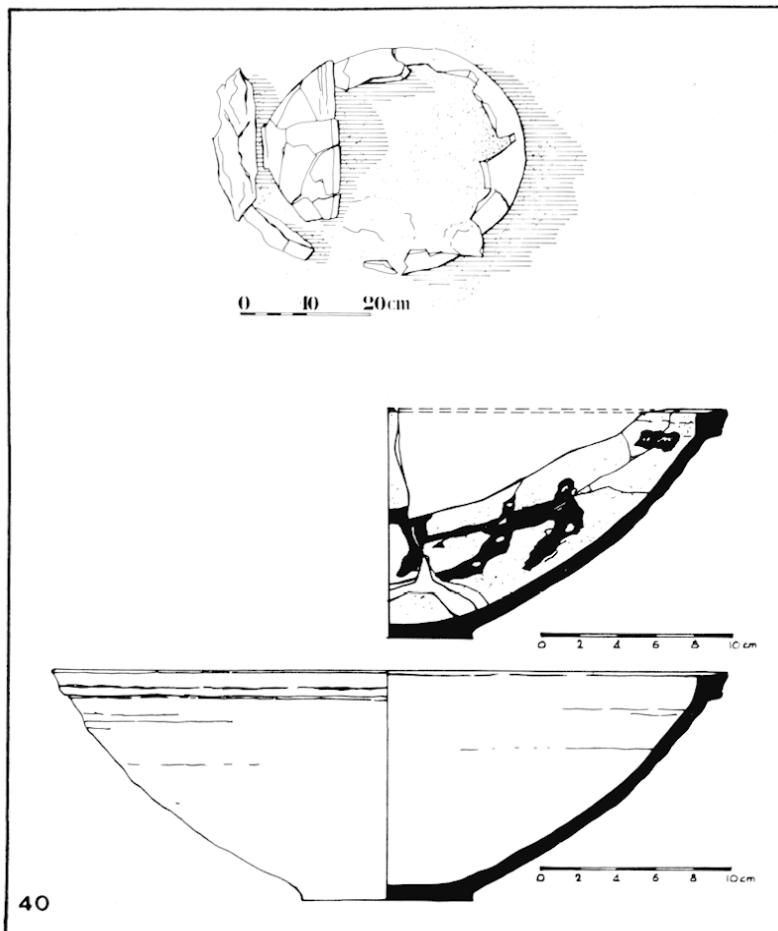
THE JAR BURIAL

Grid : 12W / 5S.

Orientation : North-West / South-East.

Sketch-maps: pl. III; ph. 23, pl. XVIII.

This burial was found in the North-West corner of the excavation, as we were cleaning out the surroundings of T1 and straightening the upper walls; it is situated in an area which lies outside the main sounding and which has not been deeply explored (altitude of the discovery: 10,97m). This area had been spared by Major Daly's «excavation».



**Fig. 16 - A - La sépulture en jarre (JaS.80. Inv. 3 et 4).
B - Le bol de couverture (40).**

*A - The jar burial (JaS.80. Inv. 3,4).
B - The covering bowl (40).*

La tombe était constituée par une jarre obtenue par un bol (7). La jarre (JaS.80.Inv. 3) mesure 0,50m de hauteur et a un diamètre maximum de 0,45m. La panse est globulaire, et le fond arrondi était percé d'un trou, sans doute intentionnel (fig. 16). Le col, resserré, est décoré de rainures horizontales. La pâte, épaisse, est de couleur crème, sans engobe. L'ouverture était recouverte d'un bol, n° 40, qui semble avoir été scellé à la jarre par du bitume. On retrouve en effet une substance noire à l'intérieur du bol et sur l'extérieur des fragments du col de la jarre.

40 : un large bol, hémisphérique, à bord épaissi en carré (JaS.80.Inv. 4). Traces de bitume à l'intérieur, traces de réparation. Pâte crème, sans engobe.
H. : 12; diam. d'ouverture : 34,5.
Fig. 16; ph. 56, pl. XXIV.

La jarre était couchée sur le sol, calée en dessous par des pierres; le bol était lui-même bloqué à l'ouest par deux cailloux. La paroi supérieure de la jarre était brisée, sous le poids, et les morceaux étaient répandus alentour. Le remplissage était constitué par du sable stérile, semblable à celui de l'environnement; on a cependant trouvé au fond de la jarre une mince couche de sable plus fin et rouge, contenant quelques rares ossements très fragiles.

Malgré la pauvreté de ces trouvailles, il est probable que cet enfouissement est une tombe de très jeune enfant ou de bébé, dont les restes osseux ont disparu.

LA SÉPULTURE EN PLEINE TERRE (T 3)

Carré : 12W / 6S.
Orientation : ouest-est.
Plan : pl. III, pl. V ph. 24, pl. XVIII.

Un squelette en très mauvais état de conservation a été trouvé partiellement engagé dans la paroi sud du sondage; il s'agit d'une inhumation en pleine terre, sans aucun aménagement (8). La sépulture est parallèle à T1, et dans un niveau

(7) La jarre était très endommagée et brisée sous le poids; il n'a pas été possible de la reconstituer après enlèvement ni d'en dessiner le profil.

(9)

(8) Rien ne permet d'affirmer que les deux grosses pierres situées à environ 0,60m au dessus du squelette aient pu indiquer en surface l'emplacement de la sépulture, qui ne semble pas avoir été creusée profondément dans le sable. Ces pierres sont apparemment isolées dans le sable (il s'agit de blocs non travaillés).

The grave was made of a jar closed by a bowl (7). The jar (JaS.80.Inv. 3) is 0.50m high, with a maximum diameter of 0.45m. The body is globular and the round base was pierced by a hole, probably deliberate (fig. 16). The conical neck is decorated with horizontal grooves. The clay is thick, cream-coloured, without any slip. The opening was closed by a bowl, n° 40, which seems to have been sealed to the jar by some bitumen; as a fact, we found a black matter inside the bowl and outside the fragments of the jar neck.

40 : a big bowl, hemispheric, with a thick squared rim (JaS.80.Inv. 4). Inside signs of bitumen, evidences of ancient restoration. Cream clay, without slip.
H. : 12; opening diam. : 34,5.
Fig. 16; ph. 56, pl. XXIV.

The jar was lying on the ground, wedged by stones, the bowl itself was blocked, on its western side, by two stones. The upper part of the jar was broken under the weight and the fragments were scattered all around. The filling was of sterile sand, similar to the surrounding one. We found at the bottom of the jar a thin layer of red fine sand, with some sparse very fragile bones.

In spite of the poorness of the findings, we may likely believe this burial to be the grave of a very young child or a baby, whose bones remains have disappeared.

THE PLAIN GRAVE (T3)

Grid : 12W / 6S.
Orientation : West / East.
Sketches : pl. III, pl. V. Ph. 24, pl. XVIII.

A skeleton in a very bad state of conservation was found, partially buried in the South wall of the sounding. It is a plain grave without any kind of building (8). The burial is parallel to T1 and in a level which is probably contemporaneous

(7) The jar was in a very bad state of conservation and broken under the weight; neither sticking it up together after it was taken off nor drawing its profile was possible.

(8) Nothing allows us to state that the two big stones found about 0.60m above the skeleton could have shown the place of the grave on the surface; the grave does not seem to have been deeply dug in the sand. These two stones are apparently isolated in the sand (they are unworked blocks).

qui lui est probablement contemporain ou peu antérieur (altitude : 9,86m). Le squelette est celui d'un individu adulte, d'environ 20 ans (*cf. la note de K. Højgaard, dans ce volume p. 163*), reposant sur le côté droit, la face tournée vers le nord; le crâne, à l'est, avait été complètement écrasé.

Un objet en fer a été recueilli près d'un radius; c'est sans doute un fragment de bracelet ou d'épingle. Une boucle d'oreille en bronze, très endommagée (JaS.80.Inv. 47) a été trouvée près du crâne. Quelques tessons atypiques étaient répandus dans le remplissage.

Aucun indice ne permet de dater cette inhumation, qui semble appartenir aux couches de recouvrement de T1.

LE SONDAGE PROFOND

Carré : 12W / 5-6S.

Sondage de 2m (nord-sud) sur 4m (ouest-est).

Coupes : *pl. VIa*.

Une tranchée profonde a été creusée dans l'angle sud-ouest de la fouille, le long de la paroi ouest, à l'aplomb de T5. Elle avait pour but d'éclairer la nature du remplissage inférieur du Mont IIA. L'objectif était d'atteindre le niveau des jardins environnants (environ 5m) pour avoir une coupe sur la hauteur totale du Mont.

Aucun objet archéologique n'a été trouvé lors de cette fouille, à l'exception de quelques tessons atypiques dans la couche 4; les autres niveaux décrits ci-dessous sont complètement stériles. Après 2,5m de descente dans divers types de sable, une couche très différente est apparue, riche en tessons. La fouille a alors été arrêtée, parce que le but du sondage était en partie atteint et dans la mesure où la poursuite du travail présentait un réel danger d'effondrement des parois de sable. L'altitude d'arrivée, 6,20m, est sensiblement supérieure à celle des jardins environnants, mais il faut rappeler que ceux-ci sont creusés par rapport à la base des Monts de Janussan (9) : la base moyenne des Monts s'établit autour de la courbe des 6m (*cf. pl. II*). On peut donc admettre que le sondage a atteint la base du Mont IIA.

(9) L'escarpement d'environ 1m qui sépare la base des Monts du niveau des jardins a été observé en de nombreux endroits et parfois retaillé; il n'a jamais été constaté autre chose que des amoncellements de sable.

or a little earlier (altitude : 9,86m). The skeleton is of an adult individual, about 20 years old (see K. Højgaard's note, in this volume, p. 163) lying on its right side, the face looking northwards; the skull, at the East, had been completely crushed.

A fragment of an iron object was found near a radius; it is probably a piece of a bracelet or of a pin. A very damaged bronze ear-ring (JaS.80.Inv. 47) was found near the skull. A few atypical sherds were scattered in the filling.

There is no evidence which allows us to date that grave which seems to belong to the over layers of T1.

THE DEEP SOUNDING

Grid : 12W / 5-6S.

Sounding of 2m wide (North-South) and 4m long (West-East).

Sections : pl. VIa.

A deep trench has been dug in the South-West corner of the excavation, along the West wall, straight under T5. The aim was to precise the nature of the inside filling of Mound IIA. We wanted to reach the level of the surrounding gardens (that is about 5 meters above sea level) to have a complete section on the whole height of the Mound.

*No archaeological object was found during this digging, but for a few atypical sherds in layer 4; the other levels described below are completely sterile. After going down in different kinds of sand for 2m, a very different layer appeared, full of sherds. The digging was stopped then because the aim of the sounding was partly reached and because the sand walls were ready to tumble down if the work was continued. The altitude when we stopped (6,20m) is slightly superior to the one of the surroundings gardens, but we must recall that those ones are dug down compared to the base of Janussan Mounds (9): the average base of the Mounds is about the 6m contour line (*cf. pl. II*). We can therefore admit that the sounding reached the base of Mound IIA.*

(9) *The steep slope about 1m which spreads between the base of the Mounds and the level of the gardens has been studied in many places and sometimes re-cut; nothing else but sand deposits have always been observed.*

Les couches traversées sont les suivantes (cf. pl. VI, coupe a) :

a) **couche 4** : sable jaune, assez peu tassé, mêlé de cailloux et de nombreuses concrétions sableuses. On y trouve également des restes végétaux (charbon de bois), des ossements de petits animaux et des coquillages, ainsi que quelques tessons sans datation possible. C'est au dessus de cette couche qu'est construite T5 et probablement T25 : ce niveau représente pour nous le niveau du sol apparent au moment de l'installation des premières tombes (altitude moyenne : 9m).

b) **couche 5** : il s'agit d'une couche de sable éolien, qui se développe sur une épaisseur d'environ 0,50m dans les parois nord et est du sondage. Elle n'apparaît pas dans la paroi sud. Le dépôt de cette couche pourrait être le fait des vents dominants.

c) **couche 6** : couche de sable jaune/gris, mêlée de nombreuses concrétions cimentées : il s'agit de nodules de couleur marron composés de sable «cimenté» et d'argile, dus sans doute à une décomposition humide du sable (10). Il n'y a plus dans cette couche ni débris végétaux, ni ossements ou coquillages.

d) **couche 7** : épaisse couche de sable rouge très fin et compact. Il n'y a aucun apport extérieur (végétaux, coquillages...).

e) **couche 8** : bien que fouillée sur une faible épaisseur (0,10m), elle est d'un type différent des couches supérieures. Il s'agit d'un sable rouge, assez fin, mêlé de nombreux cailloux et d'argile grise ou brune, qu'on rencontre souvent en boules compactes. Le niveau est parsemé de cendres et de débris osseux. Il a fourni plusieurs tessons, qui sont tous de la période Barbar de Bahrain (fin du III^e / début du II^e millénaire a. C.), et dont une sélection est présentée ici :

41 : fragment de filtre de cruche; pâte rouge à abondant dégraissant blanc/jaune (JaS.80.309). Ph. 62, pl. XXV.

42 : tesson de panse côtelée; pâte rouge, gros dégraissant blanc (JaS.80.310). Ph. 62, pl. XXV.

43 : bord de cruche, épaissi, avec une arête extérieure. Pâte rouge, gros dégraissant blanc, engobe blanchâtre (JaS.80.311).

Même forme que le n°49, fig. 17b. Ph. 62, pl. XXV.

The following layers have been cut through (cf. pl. VI, section a) :

a) **layer 4** : rather loose yellow sand, mixed with stones and sandy concretions. We equally find in it vegetal remains (charcoal), bones from small animals and shells as well as a few sherds impossible to date. T5 is built above this layer, and probably T25 too: this level is, in our mind, the level of the surface ground when the first tombs were settled (average altitude: 9m).

b) **layer 5** : it is a layer of wind sand which is about 0,50m thick in the North and East walls of the sounding. It is not visible in the South wall. The deposit of this layer could come from the prevailing winds.

c) **layer 6** : grey/yellow sand layer, mixed with many cemented concretions: they are brown nodules made from «cemented» sands and clay probably due to a wet decomposition of the sand (10). There is no longer vegetal remains, nor bones or shells in this layer.

d) **layer 7** : thick layer of very fine and compact red sand. There is no outside supply.

e) **layer 8** : though it was only excavated on a small thickness (0,10m), it is of a different type from the one of the upper layers. It consists of a rather fine red sand, mixed with many stones and grey or brown clay, often seen in compact balls. Ashes and remains of bones are scattered all over the layer. It brought out several sherds, all of them dating from the Barbar period in Bahrain (end of the IIIrd / beginning of the IInd millenium BC.) a selection of them is given below :

41 : fragment of a jug-strainer; red clay with thick yellow/white grits (JaS.80.309).

Ph. 62, pl. XXV.

42 : ribbed body sherd; red clay, coarse white grits (JaS.80.310). Ph. 62, pl. XXV.

43 : jug rim, thickened with an outside edge. Red clay, coarse white grits, whitish slip (JaS.80.311). Same shape as n° 49. Fig. 17b.

Ph. 62, pl. XXV.

44 : pot rim; red clay; thick outside red slip (JaS.80.312).

Fig. 17a; ph. 62, pl. XXV.

Cf. McNicoll and Roaf, 1976, fig. 12, n° 228 («red slip outside»), coming from Diraz.

(10) Visite de John Sceal, géologue (National Survey Directorate), le 1-12-80. Nous remercions J. Sceal de ses conseils et de ses avis.

(10) Visit from John Sceal, geologist (National Survey Directorate) on December 12th, 1980. We do thank him for expressing his opinions and providing his advices.

- 44 : bord de pot; pâte rouge, épais engobe rouge extérieur (JaS.80.312).
Fig. 17a; pb. 62, pl. XXV.
 Cf. McNicoll et Roaf, 1976, fig. 12, n° 228 («red slip outside»), en provenance de Diraz.
- 45 : bord de pot; pâte rouge à dégraissant blanc (JaS.80.313).
Fig. 17a; pb. 62, pl. XXV.
 Cf. McNicoll et Roaf, 1976, fig. 12, n° 232 («brown slip outside»), en provenance de Diraz.
- 46 : fond plat rehaussé; pâte rouge à gros dégraissant blanc (JaS.80.314).
Fig. 17a; pb. 62, pl. XXV.

- 45 : *pot rim; red clay with white grits (JaS.80.313).*
Fig. 17a; ph. 62, pl. XXV.
 Cf. McNicoll and Roaf, 1976, fig. 12, n° 232 («brown slip outside»), coming from Diraz.
- 46 : *raised flat base; red clay, with coarse white grits (JaS.80.314).*
Fig. 17a; ph. 62, pl. XXV.

We will come back a little further on the chronological significations of this stratigraphy.

Nous reviendrons plus loin sur les implications chronologiques de cette stratigraphie.

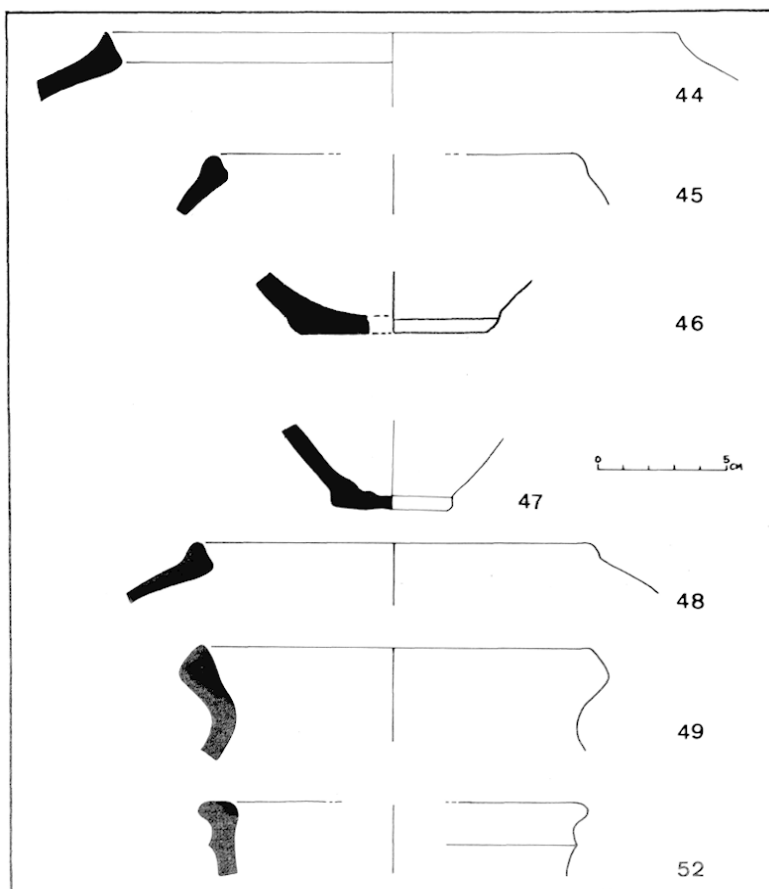


Fig. 17 - Mont IIA, céramique Barbar.
 Mound IIA, Barbar pottery.

LE SONDAGE SUD

Carré : 11W / 10S.

Plan : pl. II; Coupe : fig. 18.

Un petit sondage de 5 x 5 m fut établi sur la pente sud du Mont IIA pour étudier les couches les plus basses et pour tenter de les relier avec celles de la fouille principale. Établi sur un replat à une altitude moyenne de 8,60m, le sondage, profond de 2,50m, a atteint l'altitude de 6,10m.

THE SOUTH SOUNDING

Grid : 11W / 10S.

Sketch-map : Pl. II; Section : fig. 18.

A small sounding 5 x 5 m was dug on the Southern slope of Mound IIA to study the lower layers and try to link them with the ones of the main excavation. This sounding was made on a ledge at an average altitude of 8,60m; it was 2,50m deep and reached the altitude of 6,10m.

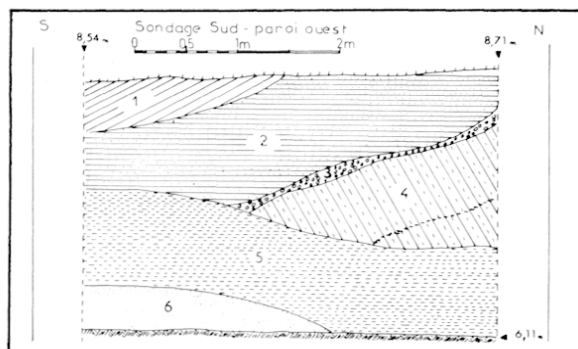
Il n'a livré aucun niveau d'occupation.

Les couches supérieures (fig. 18, couches 1 à 4) sont le résultat des lessivages sur la pente du Mont; elles contenaient quelques rares tessons, analogues à ceux qu'on a pu rencontrer dans le remplissage de la fouille principale, mais impossible à identifier avec précision. La couche 5 est constituée de sable fin, mêlé de petites pierres : c'est là qu'ont été trouvés les tessons de la période Barbar, dont quelques uns sont illustrés sur la fig. 17b et sur la ph. 63, pl. XXV :

- 47 : fond plat rehaussé de vase fermé; pâte rouge, gros dégraissant blanc (JaS.80.295). Fig. 17b.
 48 : bord de petit pot, à arête; pâte rouge, dégraissant blanc moyen (JaS.80.298).
 Fig. 17b; ph. 63, pl. XXV.
 Cf. McNicoll et Roaf, 1976, fig. 12, n°254 ou 260, en provenance de Diraz.
 49 : bord de cruche, lèvre épaissie en arête; pâte rouge assez fine, gros dégraissant blanc; engobe blanchâtre (JaS.80.299).
 Fig. 17b; ph. 63, pl. XXV.
 Cf. McNicoll et Roaf, 1976, fig. 12, n°188 ou 238, en provenance de Diraz.
 50 : tesson de panse; pâte rouge, à gros dégraissant blanc (JaS.80.303). Ph. 63, pl. XXV.
 51 : tesson de panse, côtelé, pâte rouge, gros dégraissant blanc (JaS.80.307). Ph. 63, pl. XXV.
 52 : bord de pot, à panse côtelée; pâte rouge, dégraissant blanc (JaS.80.308).
 Fig. 17b; ph. 63, pl. XXV.
 Cf. McNicoll et Roaf, 1976, fig. 12, n°255, en provenance de Diraz.

La couche 6 enfin paraît être un niveau de sable éolien pur, sans inclusions pierreuses ni coquillages. D'après J. Sceal (cf. la note de J. Sceal, p. 177), il s'agirait d'un sable siliceux en provenance d'Arabie, peut-être d'origine ancienne, témoin en tout cas d'une dune à cet emplacement. Elle ne contenait aucun matériel archéologique. Ce fut une des raisons de l'arrêt du sondage.

On peut supposer que la couche 5 du sondage sud, riche en tessons Barbar, correspond au niveau 8 de la fouille principale, même si l'aspect extérieur n'en est pas exactement semblable.



It did not bring any occupation level.

The upper layers (fig. 18, layers 1 to 4) are the result of washings away down the slope of the Mound; they gave a few sparse sherds similar to the ones we had met in the filling of the main digging but quite impossible to precisely identify. Layer 5 is of fine sand, mixed with small stones : there we found the sherds from the Barbar period, some of which are illustrated on fig. 17b and on ph. 63, pl. XXV.

- 47 : raised flat base of a jar; red clay, coarse white grits (JaS.80.295). Fig. 17b.
 48 : small pot rim, with a edge; red clay, white medium grits (JaS.80.298).
 Fig. 17b; ph. 63, pl. XXV.
 Cf. McNicoll and Roaf, 1976, fig. 12, n°254 or 260, coming from Diraz.
 49 : jug rim, thickened rim; rather levigated clay, coarse white grits; whitish slip (JaS.80.299).
 Fig. 17b; ph. 63, pl. XXV.
 Cf. McNicoll and Roaf, 1976, fig. 12, n°188 or 238, coming from Diraz.
 50 : body sherd; red clay, coarse white grits (JaS.80.303). Ph. 63, pl. XXV.
 51 : ribbed body-herd; red clay, coarse white grits (JaS.80.307). Ph. 63, pl. XXV.
 52 : pot-rim, ribbed body, red clay, white grits (JaS.80.308). Fig. 17b; ph. 63, pl. XXV.
 Cf. McNicoll and Roaf, 1976, fig. 12, n°255, coming from Diraz.

Layer 6 at last seems to be a level of pure wind-sand with no stone inclusions or shells. According to J. Sceal (cf. the note by J. Sceal, in this volume, p. 177), it could be a silicious sand coming from Arabia, perhaps of ancient origin, undoubtedly bringing the evidence of a dune at this place. This layer did not provide any archaeological material. It was one of the reasons why we stopped this sounding.

We may suppose that layer 5 of the South sounding, full of Barbar sherds, corresponds to level 8 of the main digging even if the outside look is not absolutely the same.

Fig. 18 -

Mont IIA, sondage sud : paroi ouest.

Mound IIA, South sounding : western section.

- 1 : sable grossier et graviers - coarse sand and gravels.
- 2 : sable mêlé de cailloux - sand mixed with stones.
- 3 : sable tassé - compacted sand.
- 4 : sable tassé, mêlé de pierres - compacted sand, mixed with stones.
- 5 : sable fin, éolien ? - fine sand, eolian ?
- 6 : sable fin, rouge, éolien - eolian fine red sand

CONCLUSIONS

Répartition des tombes et coutumes funéraires

Le Mont IIA renferme donc un cimetière, dont huit tombes ont été fouillées lors de la campagne de fouilles 1980. Il faudrait ajouter à celles-ci la tombe 25, repérée mais non fouillée, et les tombes qui ont été trouvées par le Major Daly en 1925 : elles se présentent, d'après Mackay, comme des cistes en pierre, juste assez larges pour recevoir un squelette, en somme des constructions assez semblables à ce que nous avons découvert. Ces tombes étaient vraisemblablement situées dans les tranchées qui ont été creusées à l'ouest, au nord et à l'est de T1, telles qu'elles sont visibles sur la *ph. 2, pl. XII*. L'inventaire du matériel déposé par le Major Daly au British Museum (11) fait apparaître douze «groupes» : s'agit-il d'un nombre de tombes ? Il est impossible de le préciser. Mais quel que soit le nombre total de sépultures qui ont pu être dégagées au cours des différents travaux sur le Mont IIA, il ne représente certainement qu'une faible partie de l'étendue réelle du cimetière. Il faut en effet rappeler que nous n'avons fouillé qu'une centaine de mètres carrés alors que la surface du Mont à l'altitude moyenne de 8,50/9m est de plus de trois mille mètres carrés (12). D'autre part, dans notre sondage, les sépultures s'entassaient les unes sur les autres depuis l'altitude 8,70m (base de T6) jusqu'à plus de 11m (sommet de T1) : c'est donc sur une épaisseur de plus de 2m que s'étagent les tombes. Il devient dès lors impossible d'évaluer la taille du cimetière et le nombre de tombes que pouvait contenir le Mont IIA : il est certainement très élevé. Il paraît vain par ailleurs de poursuivre des recherches extensives sur un tel site : elles nécessiteraient de gros moyens pour de minces résultats, la plupart des tombes ne fournissant qu'un matériel restreint même lorsqu'elles ne sont pas pillées. Cependant, une approximation du nombre de tombes pourrait être entreprise par des moyens nouveaux : prospections géophysiques, prospections magnétométriques...

(11) Nous tenons à remercier chaleureusement Monsieur Julian Reade, Conservateur au *Department of Western Asiatic Antiquities* du British Museum d'avoir bien voulu nous communiquer toutes les informations concernant ce matériel.

(12) Altitude que nous présumons être celle des collines au moment de l'installation du cimetière -cf. également les Monts IIIA, IIIB et IIIC.

CONCLUSIONS

Location of the tombs and funeral customs

Mound IIA is thus a cemetery, among which eight tombs have been excavated during the 1980's digging campaign. We ought to add them tomb 25 which has been spotted out but not dug and the tombs found out by Major Daly in 1925: according to Mackay, they appear like stone-cists only large enough to shelter a skeleton, in fact constructions quite similar to the ones we have discovered. These tombs were probably situated in the trenches which have been dug towards the West, the North and the East of T1, as they are visible on ph. 2, pl. XII. The inventory of the material left by Major Daly at the British Museum (11) shows twelve «groups»; is it a number of tombs? It is impossible to precise. But whatever the total number of burials brought out during different works on Mound IIA is, it certainly only represents a small part of the true expansion of the cemetery. We must remind that we have only excavated a surface about a hundred square meters when the surface of the Mound at an average altitude of 8,50/9m is more than three thousand square meters (12). From an other point of view, in our sounding, the burials are piled up one upon the other from the altitude of 8,70m (base of T6) up to more than 11m (top of T1): that means the tombs are filed on more than 2m. It is impossible then to give an evaluation of the size of the cemetery and of the number of tombs Mound IIA could provide; it is probably a high number. But it seems useless to go on with extensive researches on such a site: they would need big means for weak results, most of the tombs only providing a sparse material even when they are unlooted. Nevertheless an approximate number of the tombs could be found out by starting new means of researches: geophysical or magnetometric surveys...

(11) *We do want to warmly thank Mr. Julian Reade, Assistant Keeper at the Department of Western Asiatic Antiquities (British Museum) to have accepted to give us all the informations about this material.*

(12) *We suppose this was the altitude of the hills at the time when the cemetery was settled -see equally Mounds IIIA, IIIB and IIIC.*

On peut répartir les tombes en cinq principaux types :

- a- les tombes construites en blocs appareillés et taillés : T1
- b- les tombes en ciste, en pierre : T4, T20
- c1- les tombes construites, en pierres et en mortier : T5, T6 (?)
- c2- les tombes construites en mortier seulement : T2
- d- les inhumations en jarres : Inv. 3-4
- e- les sépultures en pleine terre : T3

Tous ces types se retrouvent dans les différents cimetières «hellénistiques» du nord de l'île, et nous reviendrons plus en détail sur ces différentes architectures funéraires dans la conclusion générale, après l'étude des autres Monts de Janussan.

La fouille a fourni peu de renseignements sur les coutumes funéraires. L'orientation des tombes semble à peu près constante, l'axe dominant étant ouest / est (T1, T3, T4, T5, T6), modifié parfois en orientation sud-ouest / nord-est (T2, T20). Partout où on a pu le constater, la tête du mort est à l'est (T4, T6, T3) ou au nord-est (T2, T20).

Il s'agit d'inhumations individuelles. Le mort est allongé sur le dos, les bras le long du corps. Il faut remarquer l'exiguïté des chambres funéraires, qui sont adaptées à la taille de l'individu : ainsi, le ciste de T20, sépulture d'un adolescent, est beaucoup plus court que celui de T4 par exemple, tombe d'un adulte. Il est clair que les tombes sont construites au moment du décès.

Cette rapidité d'exécution se retrouve dans les modes de construction. La tombe est simplement posée sur le sol, sans creusement préalable; les murs sont bloqués avec des tas de sable, que scelle parfois une chape de mortier (voir la construction de T2, fig. 9, p. 38. Après que la tombe ait été terminée par des dalles qui ne sont pas taillées, ni même dégrossies, l'ensemble était recouvert par un tertre de sable (cf. fig. 9, p. 38: les couches e1, e2, e3 recouvrent les tombes 2, 4, 20...). Seule la tombe 1 est de facture différente, mais le principe de construction en est identique. Il ne faut sans doute pas chercher de signification précise à ces procédés de construction, qu'il faudra comparer avec ceux des cimetières contemporains de Bahraïn.

The tombs may be classified in five main types:

- a- the tombs built with worked and dressed blocks: T1
- b- the cist-tombs, made of stones and mortar: T4, T20
- c1- the tombs built with stones and mortar: T5, T6 (?)
- c2- the tombs built with mortar only: T2
- d- the jar-burials: Inv. 3-4
- e- the plain-graves: T3.

All these types equally occur in the various «hellenistic» cemeteries of the Northern part of the island and we will write about these different funeral architectures in a more detailed way in the general conclusion, after studying the other Janussan Mounds.

The digging only brought out a few informations concerning the funeral customs. The orientation of the tombs appears to be rather constant, the prevailing axe being West/East (T1, T3, T4, T5, T6) sometimes modified in orientation South-West / North-East (T2, T20). Only the jar-burial is directed according to a North-West / South-East axe. Everywhere it could be observed the head of the dead lies to the East (T4, T6, T3) or to the North-East (T2, T20).

They all are individual burials. The dead lies on the back, arms along the body. We must notice how small the funeral chambers are; they are adapted to the size of the burial people: for instance, the cist of T20, where a teenager is buried is much shorter than T4 where an adult lies. The tombs were obviously built at the time of death.

This quick way of making up the tombs equally appears in the ways of building them. The tomb is roughly laid on the ground, without any previous digging; the walls are blocked with sand heaps, sometimes sealed by a layer of mortar (see the construction of T2, fig. 9, p. 38). After the closing-up by capstones which are not worked out at all, the whole tomb was covered up with a small sand hill (cf. Fig. 9, p. 38: the layers e1, e2, e3 cover the tombs 2, 4, 20...). Only tomb T1 is of a different making, but the principle of construction is the same. It is probably unnecessary to look for a precise meaning in these ways of construction, but we will have to compare them to the ones of the contemporaneous cemeteries from Bahraïn.

La stratigraphie du Mont IIA : voir les coupes a et b, pl. VI

L'installation de ce cimetière a contribué à l'exhaussement du Mont IIA : épais de plus de 2m, peut-être de 3m après le recouvrement de T1, cet amoncellement de tombes a porté l'altitude du Mont d'environ 8,50 / 9m (sommet de la couche 4, coupe a, pl. VI) jusqu'à plus de 11m (couches c, d, et e de la coupe b, pl. VI). Mais la nécropole ne justifie pas à elle seule la hauteur du Mont, qui culmine à plus de 14m.

Les couches supérieures ont été sérieusement entaillées par les travaux du Major Daly (couches 1 et b, pl. VI), mais elles sont préservées dans l'angle nord-ouest de la fouille (couche a, id). Il s'agit de toute évidence de matériau rapporté; le sable est très composite, de calibres divers, mêlé d'ossements, de débris végétaux, de cendres et de charbon de bois, de cailloux, de concrétions... Les pendages internes ne sont pas réguliers, parfois opposés, même si une tendance générale laisse supposer que la partie la plus haute du Mont était au-dessus de la tombe 1. Ce dépôt est nettement différent du remplissage sableux de la nécropole, et il ne peut être la «couverture» de T1. Il n'est pas non plus d'origine éolienne.

On songe alors aux rejets de nettoyage des jardins environnants, dont il a été question dans le chapitre I. Nous avons déjà mentionné que les jardins sont creusés au moins d'un mètre sous le niveau de la base des Monts (13), et il est certain que le désablage constant des zones cultivées adjacentes a produit au cours des ans des déchets considérables. Dans la mesure où le Mont IIA (et ses voisins) était une zone inoccupée au milieu des cultures, il est probable qu'on y a déversé pendant longtemps les rejets qui provenaient des jardins environnants, provoquant ainsi un exhaussement de la colline originelle (14). On pourrait certes objecter qu'il fallait monter les terres jus-

Stratigraphy of Mound IIA : see sections a and b, pl. VI

The settling of this cemetery contributed to raise Mound IIA up: more than 2m high, may be 3m after covering T1 up, this piling up of tombs brought out the Mound altitude from 8,5/9m (top level of layer 4, section a, pl. VI) up to more than 11m (layers c, d and e of section b, pl. VI). But the necropolis does not justify, by its only presence, the altitude of the Mound which culminates at more than 14m.

The upper layers have seriously been cut by Major Daly's works (layers 1 and b, pl. VI), but they are preserved in the North-West corner of the digging (layer a, id.). It is obviously a brought up material: the sand is very heterogeneous, of different grades, mixed with bones, vegetal remains, ashes and charcoal, stones, concretions... The inside inclinations of the layers are not regular, sometimes opposed, even if a general tendency lets us think that the highest part of the Mound was situated above tomb 1. This deposit is neatly different from the sandy filling of the necropolis and it cannot be the «covering-up» of T1. It cannot be of a wind origin either.

We happen to think then about the rejects of cleaning the surrounding gardens, which have already been mentioned in chapter 1. We said before that the gardens are dug 1m at least under the level of the base of the Mounds (13), and it is quite certain that constantly taking the sand off from the nearly cultivated areas produced significant amounts of waste along the years. As far as Mound IIA (and its neighbours) was an unoccupied area among cultivated areas it is likely that all the rejects coming from the surroundings gardens have been poured out there through a very long period; this fact justifies a raising-up of the original hill (14). The fact that it was ne-

(13) Lors de la seconde campagne de fouilles, en 1981, on a pu constater que les jardins s'étaient étendus vers le sud, aux dépens du Mont IIA: on avait reculé le talus de 1m sur une longueur d'environ 20m et sur une profondeur de 1,50 à 2m. La terre avait été rejetée sur la base du Mont IIA. De telles extensions semblent assez fréquentes dans les alentours des Monts de Janussan.

(14) Le même phénomène peut être constaté sur d'autres cimetières à l'intérieur de la palmeraie, en particulier Shakhoura, dans le cimetière de la route de Budayia, et probablement à al-Hajjar. Pourrait-on expliquer la plus faible altitude du Mont IIIC de Janussan (cf. chap. IV) par le fait qu'il y a moins de jardins autour ? Les terres immédiatement autour du Mont montrent une importante salinité de surface (anciens marais ?), et ne sont pas cultivées.

(13) During the second digging season, in 1981, we noticed that the gardens had spread southwards, at the expense of Mound IIA: the 1m high bank had been brought back on a length of 20m and a width of 1,5 to 2m. The earth had been thrown on the base of Mound IIA. Such stretchings appear to be quite frequent in the surroundings of Janussan Mounds.

(14) The same phenomenon may be observed in other cemeteries inside the palm-grove, particularly in Shakhoura, in the cemetery of Budayia Road, and probably at al-Hajjar. Could we explain the lower altitude of Mound IIIC of Janussan (cf. Chap. IV) by the fact there is less gardens around it ? The soils immediately around the Mound show an important surface salinity (ancient marshes ?) and stay uncultivated.

qu'à une altitude déjà élevée par rapport à la plaine, mais de tels tas de rejet peuvent atteindre des hauteurs importantes en d'autres endroits du Golfe (Oman, entre autres), et il paraît difficile d'interpréter autrement la surélévation du Mont IIA après l'époque de la nécropole.

L'interprétation des couches situées sous le niveau de la nécropole est plus délicate. La couche 4 (coupe a, pl. VI) est antérieure au cimetière : c'est sur elle qu'il s'est installé. Elle est faite d'un sable assez tassé, jaune, mêlé de cailloux et de concrétions argileuses; elle contenait quelques tessons atypiques, des coquillages et des restes cendres. On peut supposer qu'il s'agit là d'un dépôt de même nature que les couches supérieures du Mont IIA, c'est-à-dire des rejets en provenance des zones environnantes (sans avancer l'idée de jardins pour cette époque). Le matériau est rapporté, sans confusion possible, mais on comprendrait mal pourquoi on aurait relevé de 1,50 ou 2m une zone sableuse pour y installer un cimetière par-dessus. Il faut donc admettre la succession chronologique suivante :

- phase b : installation du cimetière
- phase c : rejets de déblais, sur une zone qui n'était pas occupée (= couche 4) = exhaussement;

- phase d : zone abandonnée, occupée par des dunes de sable (couches 5, 6 et 7, coupe a, pl. VI).

Ces couches 5, 6 et 7 nous paraissent des dépôts naturels, à la différence des couches supérieures: ce pourrait être des dépôts éoliens. Le phénomène est contesté pour le Mont IIIB (Cf. ch. III), et il n'a pas été possible de reprendre l'étude stratigraphique du sondage profond lors de la campagne de fouilles de 1981 : il avait été malheureusement comblé par des éléments extérieurs. Cependant, les constatations faites au cours de la fouille de 1980, ainsi que les discussions de cette époque avec J. Scea nous ont mené à penser qu'il s'agissait de formations naturelles. Sans trancher le problème, et quelle que soit l'origine de ces dépôts, dunaires ou rapportés par l'homme, il ressort que cette zone n'était occupée ni par des cultures, ni par des établissements humains : c'était un «vide» au milieu de la plaine septentrionale.

La couche 8 (coupe a, pl. VI) représente au contraire ce qu'on pourrait appeler un niveau. Il n'y a évidemment pas de restes architecturaux ni de vestiges construits au fond d'un sondage trop étroit, mais les différents témoins recueillis -tessons de céramique, restes osseux, cendres- ne s'accordent-ils pas pour montrer que cette zo-

cessary to bring the earths up to a rather high altitude compared to the plain could be objected, but such heaps of discharge may reach important heights in other places in the Gulf (Oman among others) and it seems difficult to explain differently the raising-up of Mound IIA after the period of the necropolis.

Interpreting the layers situated under the level of the necropolis is more difficult. Layer 4 (section a, pl. VI) is anterior to the cemetery: it was built on it. It is made from a rather tight yellow sand, mixed with stones and clayey concretions; it contained a few atypical sherds, shells and ashy remains. We may suppose we are in presence of a deposit of the same nature as the upper layers of Mound IIA, that is rejets coming from the surrounding areas (without bringing forward the idea of gardens for this period). The material was brought later, without any possible confusion, but we could hardly understand why a sandy area would have been raised up of 1,5 or 2m to set a cemetery above it. We must then admit the following chronological succession:

- phase b : settling phase of the cemetery;
- phase c : reject of the earth-moving on an unoccupied area (= couche 4) = raising-up (of the ground level);

- phase d : abandoned area, occupied by sand dunes (layers 5, 6 and 7, section a, pl. VI).

Those layers 5, 6 and 7 appear to be natural deposits, at the difference of the upper layers: they could be wind-deposits. The phenomenon can be contested for Mound IIIB (cf. Chap.III) and it was impossible to start again the stratigraphic study of the deep sounding during 1981's excavating season: it had unhappily been filled up by foreign elements. Nevertheless, the observations we made during 1980's digging as well as the discussions with J.Scea at this period lead us to think we were in presence of natural deposits. Without solving the problem, and whatever the origin of these deposits may be, coming from dunes or laterly brought by men, it appears that this area was occupied neither by cultures nor by human settlements: it was an «empty area» in the middle of the North plain.

Layer 8 (section a, pl. VI) on the opposite is what we might call a level. There are neither architectural remains nor built vestiges at the base of a too narrow sounding, but the different witness we have collected -pottery sherds, remains of bones, ashes- can be added to show that this Janussan area was «used», open to men if nothing can prove it was «occupied». It is a com-

ne de Janussan était «fréquentée», ouverte à l'homme, puisque rien ne peut prouver qu'elle était «occupée»? C'est un changement radical par rapport aux couches précédentes.

Ce niveau peut être daté de l'époque Barbar, vraisemblablement vers la fin de la période, c'est-à-dire entre 2000 et 1800 a. C. Les parallèles céramiques établis avec Diraz n'ont de signification que dans la mesure où c'est un des rares sites de cette époque qui ait été publié : cependant, le temple y est daté des environs de 2000 a. C. (16).

On peut donc essayer de reconstituer l'histoire du Mont IIA de Janussan -et justifier sa hauteur- selon le schéma suivant :

- phase e : niveau **Barbar** (Barbar final, après 2000 a. C.)
- phase d : dépôts sableux. Cette zone est **abandonnée** et recouverte de sable, soit naturellement, soit volontairement (mais alors, par qui ? quand?)
- phase c : dépôts sableux. Sur cette zone, toujours à l'abandon, de nouveaux matériaux sont accumulés, en **dépôts volontaires**. Il n'est pas possible de dater cette phase par le matériel, mais par analogie avec la stratigraphie du Mont IIIB (Ch. III), nous serions tentés de placer cette phase vers le milieu du 1er millénaire a. C.
- phase b : nécropole. Elle entre, par ses types architecturaux et par le matériel, dans le cadre des **nécropoles hellénistiques** de l'île. L'étude de la céramique et des figurines permettra d'en mieux cerner les dates.
- phase a : dépôts sableux. Rejets des nettoyages des jardins.

plete change comparing to the former layers.

This level can be dated from the Barbar period, probably towards the end of the period, that is between 2000 and 1800 BC. The pottery parallels we observed with Diraz are significant only in so far as it is one of the rare sites of this period which has been published; nevertheless the temple is dated there from about 2000 BC. (16).

We may try to rebuilt the story of Mound IIA from Janussan -and justify its height- according to the following sketch :

- phase e : **Barbar level** (late Barbar, after 2000 BC.)*
- phase d : sandy deposits. This area is **abandoned** and covered up by sand either naturally or willingly (but whom by ? and when ?)*
- phase c : sandy deposits. On this area, still abandoned, new materials are piled up, in **voluntary deposits**. It is impossible to date this period from the material, but, by analogy with the stratigraphy of Mound IIIB (cf. Chap. III), we would be tempted to situate this phase towards the middle of the 1st millennium BC.*
- phase b : cemetery. It fits to the **hellenistic cemeteries** of the island from its architectural types and material. The study of the pottery and of the figurines will allow us to better precise its datation.*
- phase a : sandy deposits. Rejects from cleaning the gardens.*

(15) Dans le rapport sur Janussan Nord (McNicoll et Roaf, 1976, p. 25), le fouilleur suggère que la présence de tessons Barbar pourrait être due à la destruction, sur le site même, de *tumuli* de la même époque. Bien qu'elle ne puisse être exclue en l'absence de preuve contraire, nous ne retiendrons pas cette hypothèse, pour deux raisons :

- il n'y a pas de véritable cimetière du III^e millénaire dans la palmeraie. Quelques trouvailles éparées -et douteuses- à al-Hajjar ne permettent pas de conclure qu'il y ait eu des ensevelissements dans la partie nord de l'île, la palmeraie actuelle.

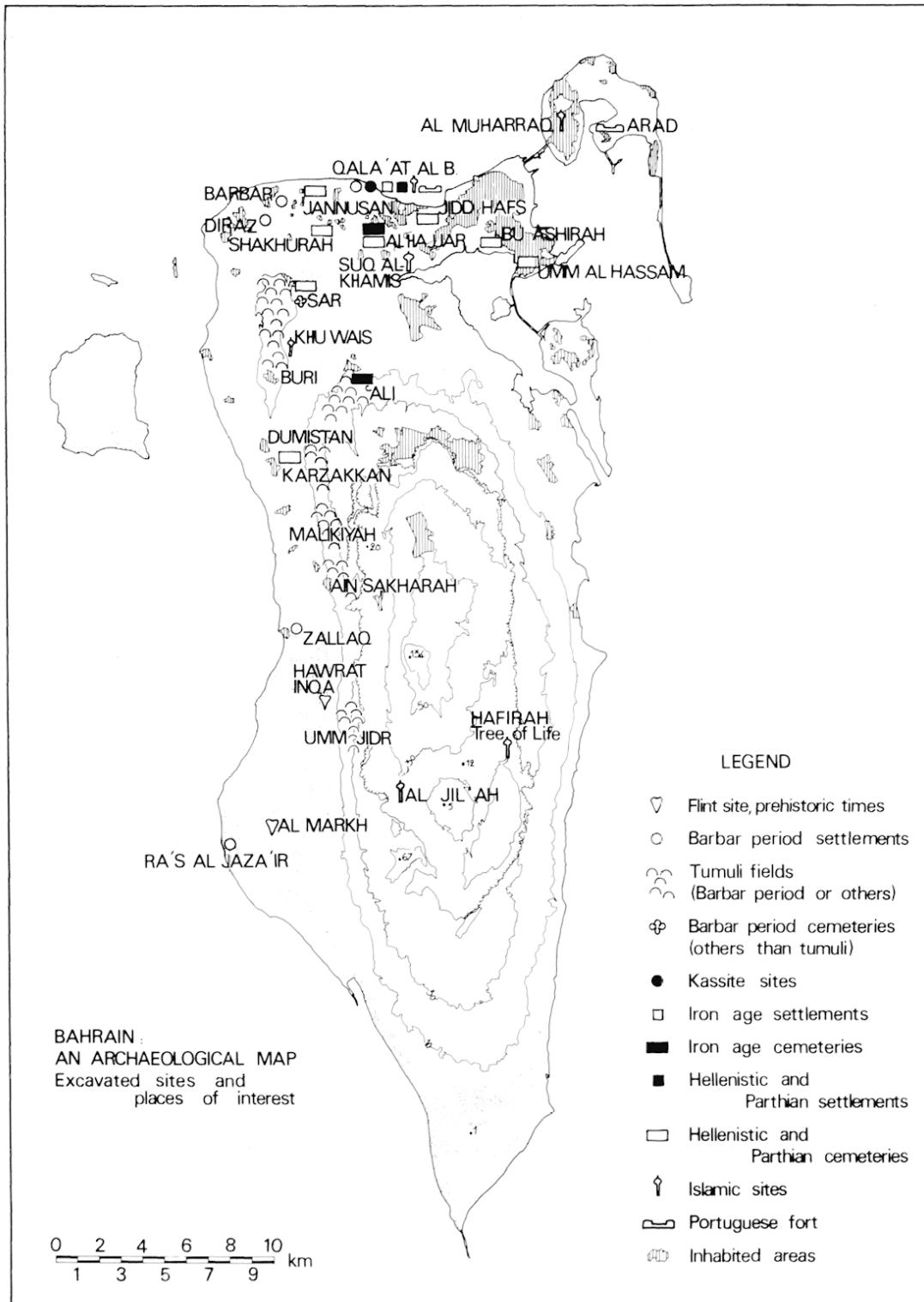
- il n'est pas indifférent de noter une certaine concordance dans l'altitude moyenne des trouvailles du III^e millénaire à travers la plaine septentrionale. A Janussan, le niveau Barbar est atteint à 6,20m (Mont IIA et Mont IIIB). A Barbar, le niveau archéologique s'établit autour de la courbe des 7m; à Diraz, le puit de Umm es Sujur s'ouvre à 6,50m. A Qala'at al-Bahrain, d'après les coupes publiées par G. Bibby (1972, p. 194), les niveaux supérieurs de la Cité II atteignent l'altitude 5m. Il semble qu'il y ait là un horizon homogène, qui inclut le niveau Barbar de Janussan, et qui exclut la possibilité de *tumuli*.

(15) *In the report about Janussan North (McNicoll and Roaf, 1976, p. 25) the excavator suggests that the presence of Barbar sherds could be due to the destruction, on the site itself, of tumuli from the same period. Though it can be excluded in the lack of an opposite evidence, we will not take this hypothesis in account, for two reasons :*

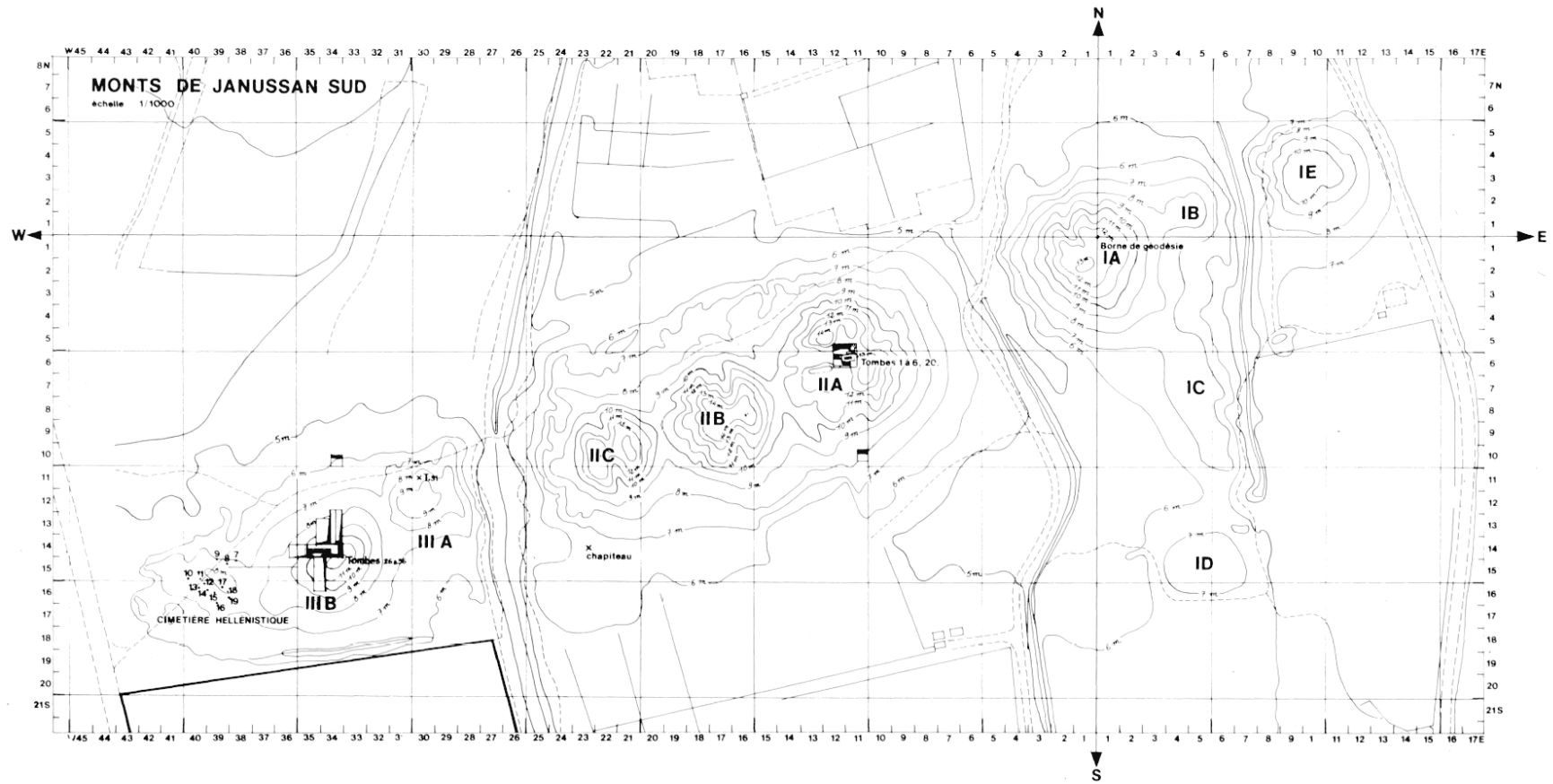
- *There is no true IIIrd millenium cemetery in the palm-grove. A few sparse and dubious findings in al-Hajjar do not allow us to conclude there were burials in the Northern part of the island, that is the actual palm-grove.*

- *it is not indifferant to observe a certain accordance in the average altitude of the IIIrd millenium findings across the Northern plain. In Janussan the Barbar level is reached at 6,20m (Mound IIA and Mound IIIB). In Barbar, the archaeological level spreads about the 7m contour line; in Diraz, the well of Umm es Sujur opens at 6,50m. In Qala'at al-Bahrain, according to the sections published by G. Bibby (1972, p. 194), the upper levels of City II reach the altitude of 5m. We may be in presence of an homogeneous horizon, which includes the Barbar level from Janussan and excludes the possibility of tumuli.*

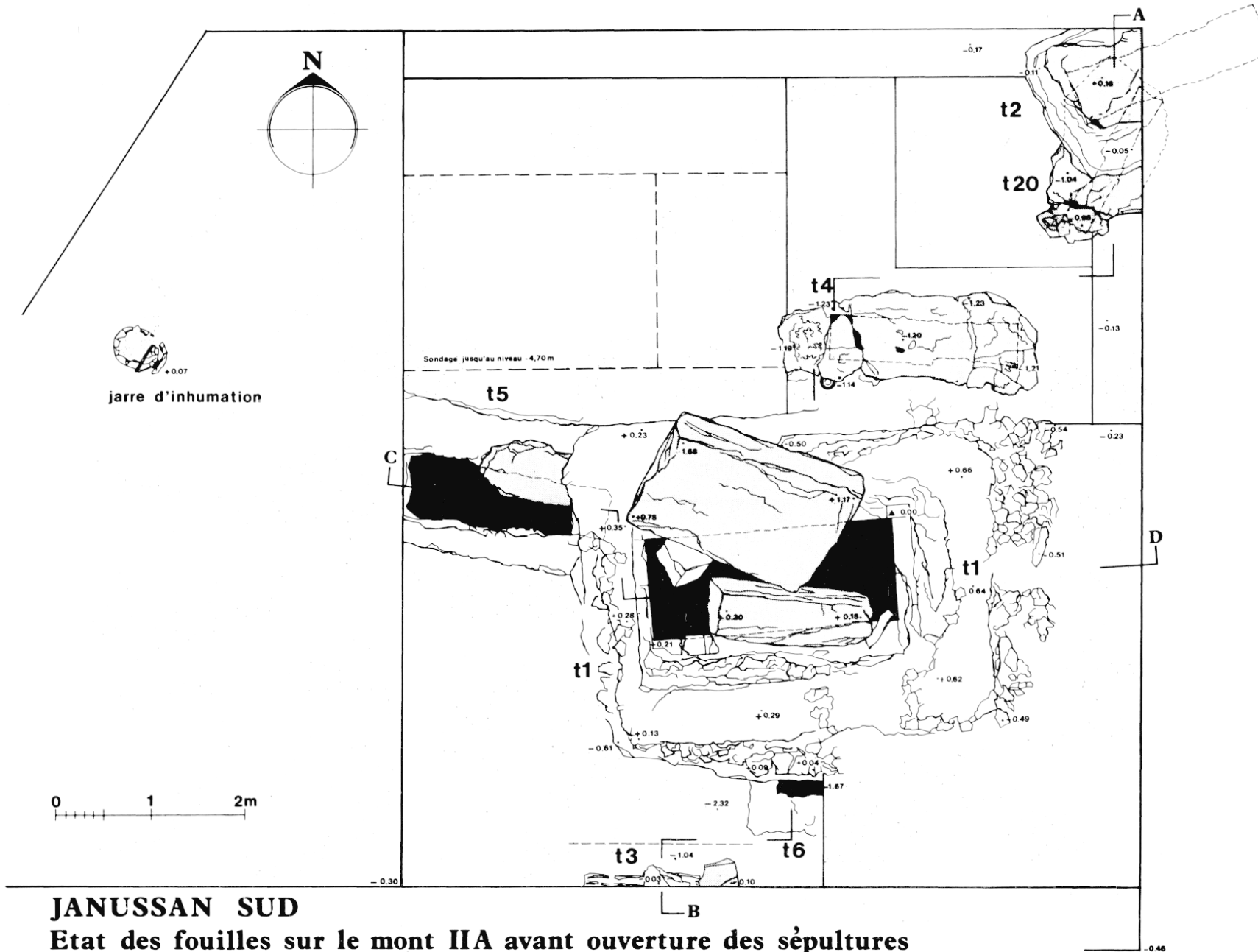
PLANCHES



Carte archéologique de l'île de Bahrain.

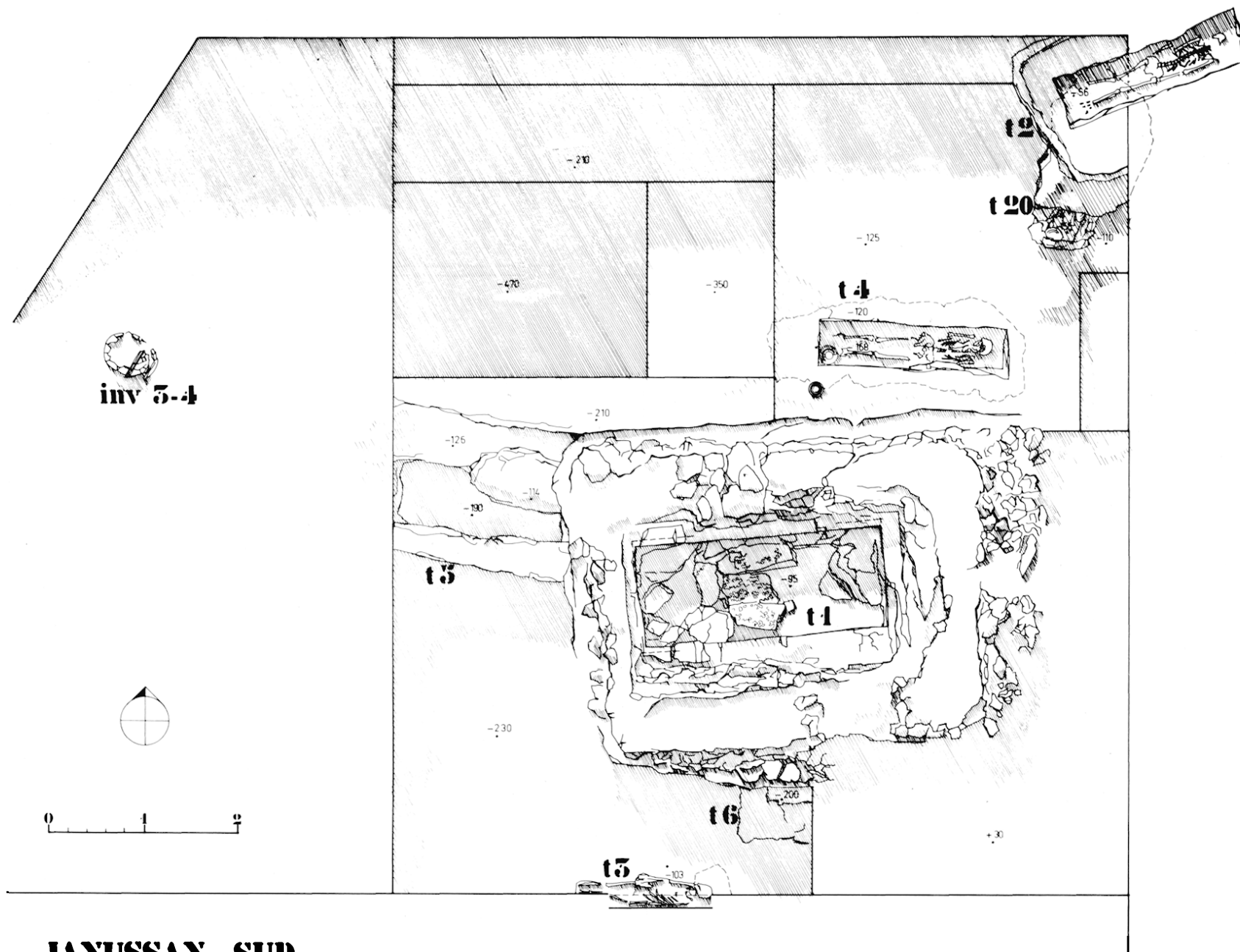


Janussan Sud. Plan de situation des Monts.
Janussan South. Sketch-map of the Mounds.



JANUSSAN SUD
Etat des fouilles sur le mont IIA avant ouverture des sépultures

● niveau 0,00 = 10,90m
 dessin et relevé Jean GIRE Mission archéologique française de Janussan BAHREIN



inv 5-4

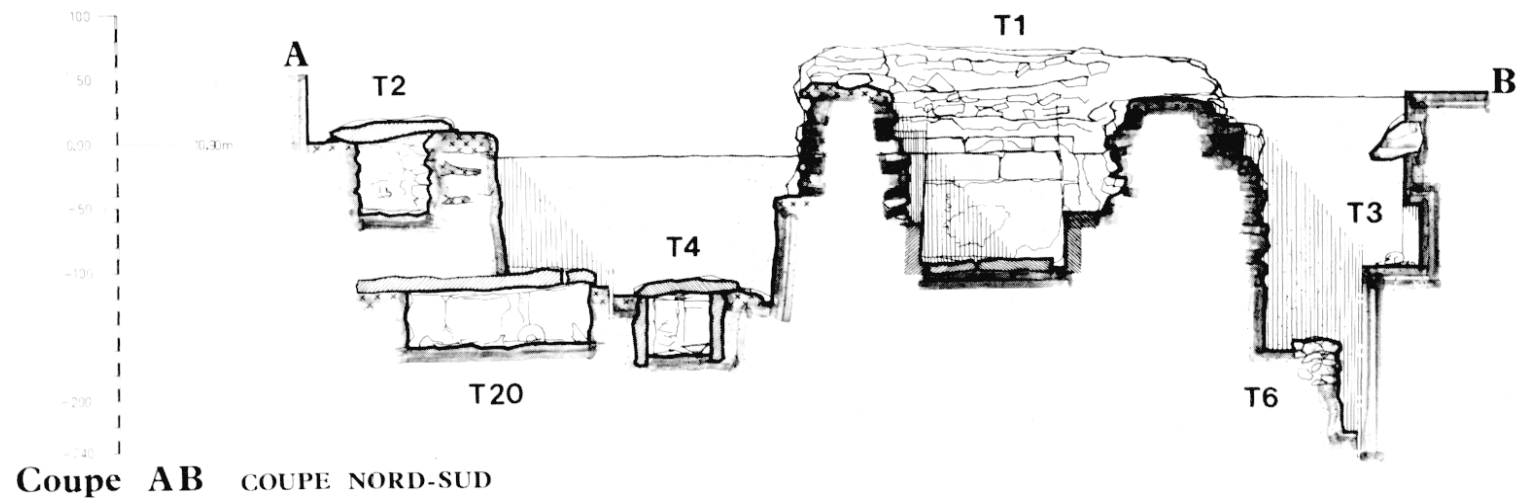
JANUSSAN SUD

Etat des fouilles sur le mont HA apres ouverture des sepultures

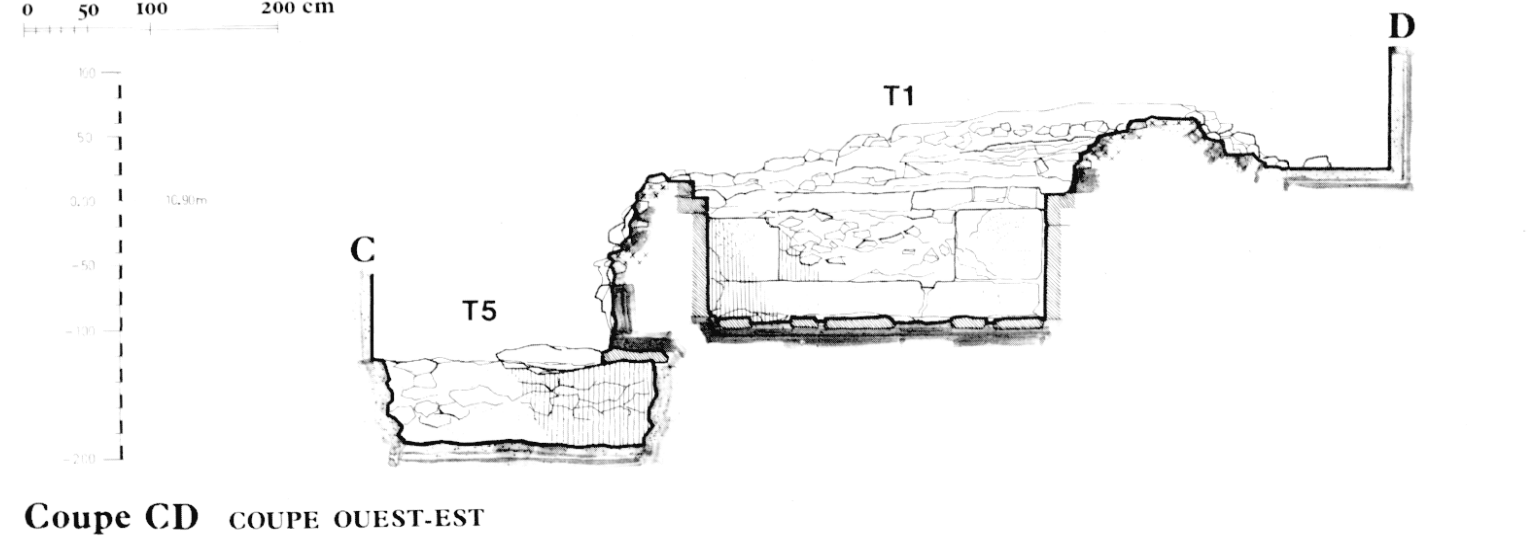
0 00 = 10 90m
dessin d'apres relevé Jean Gire

JANUSSAN SUD FOUILLES DU MONT IIA

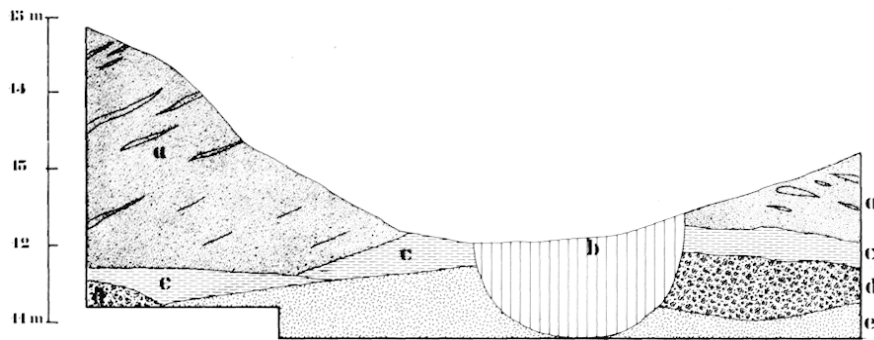
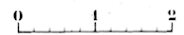
Dessin et relevé Jean GIRE Mission archéologique française de Janussan BAHREIN



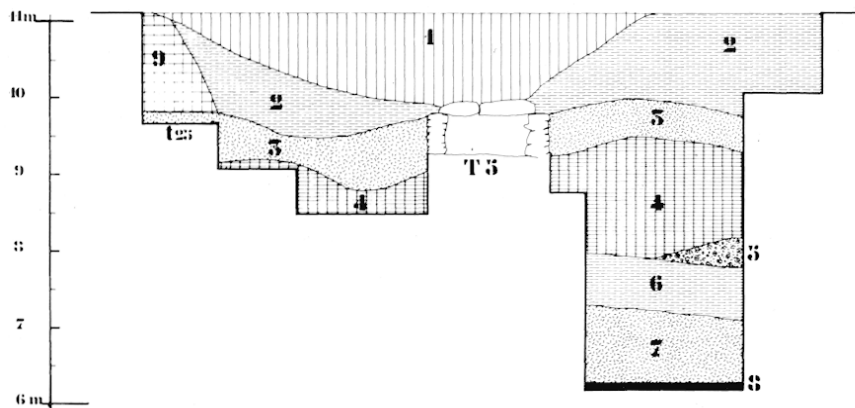
0 50 100 200 cm



JANUSSAN SO
MONT HA
COUPES



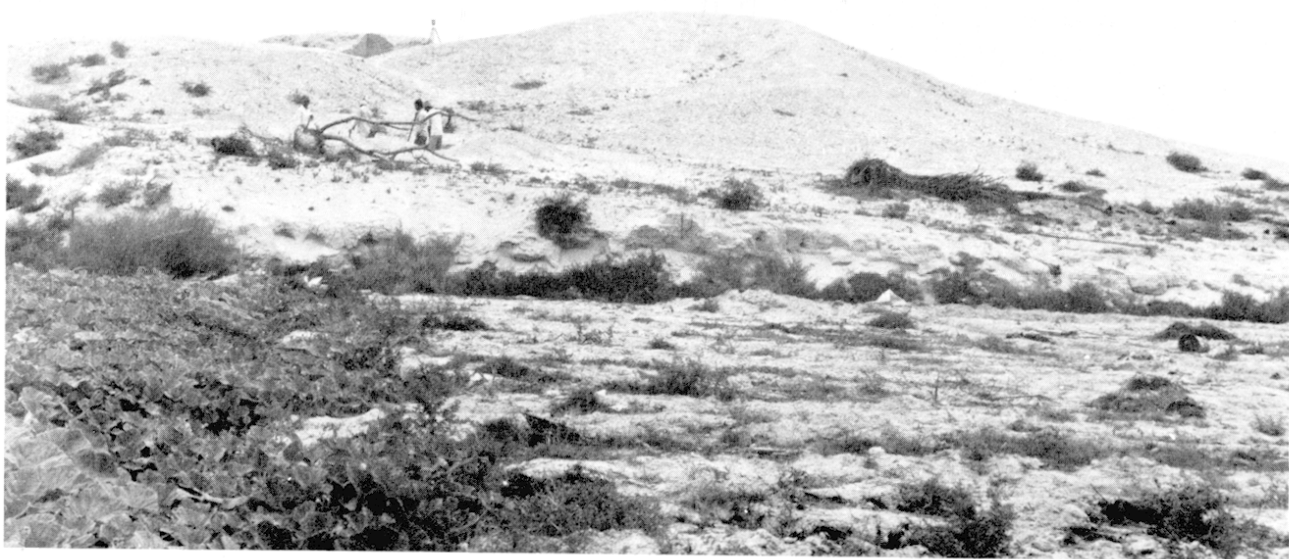
COUPE B



COUPE A



1a. Vue générale des Monts de Janussan
General view of the Janussan Mounds



1b. Le Mont IIA, vue générale, depuis les jardins sud
Mound IIA, general view, from the southern gardens



2. Mont IIA, tombe 1, vue générale, avec la dalle de couverture
Mound IIA, Tomb 1, general view with the covering slab



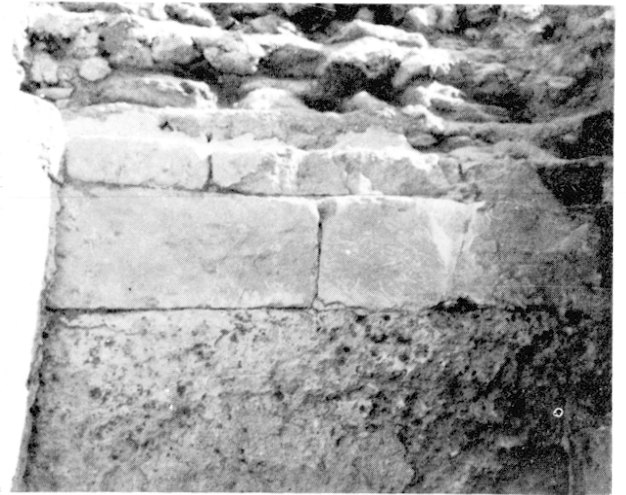
3. Mont IIA, fouilles du Major Daly, d'après Mackay, 1929, pl. 1 fig. 3 (avec l'aimable autorisation de University College, Londres)
Mound IIA, Major Daly's excavations, from Mackay, 1929, pl. 1 fig. 3 (by courtesy of University College, London)



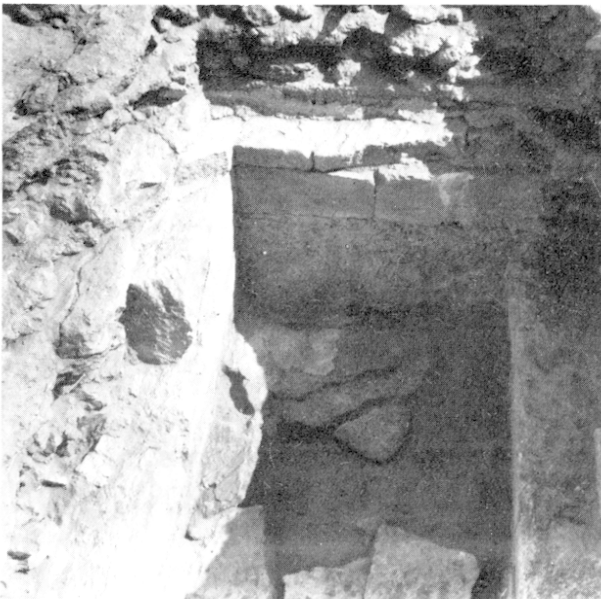
4. Mont IIA, tombe 1, vers l'Est
Mound IIA, Tomb 1, eastwards



5. Mont IIA, tombe 1, vers le Sud; détails de la paroi nord
Mound IIA, Tomb 1, southwards; detail of the northern wall



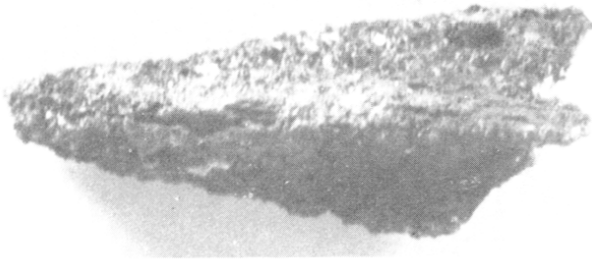
6-10. Mont IIA, tombe 1; détails de la construction et de l'appareillage
Mound IIA, Tomb 1; details of the building and of the fitting



Mont IIA. Mobilier funéraire de la tombe 1.

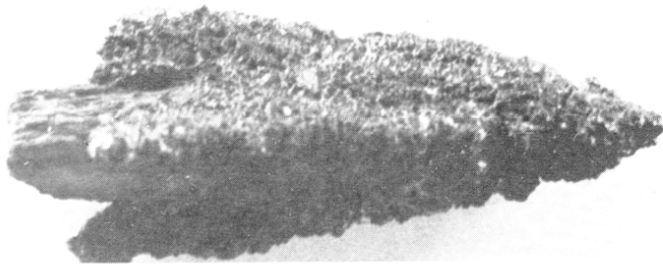
Mound IIA. Funeral offerings from tomb 1.

42

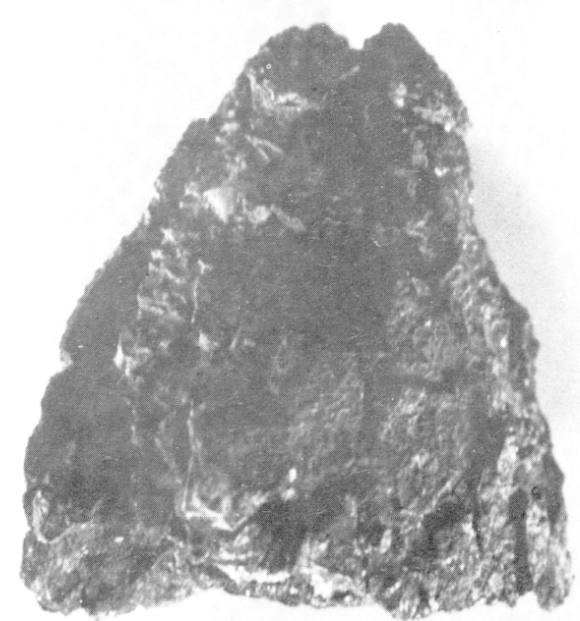


49

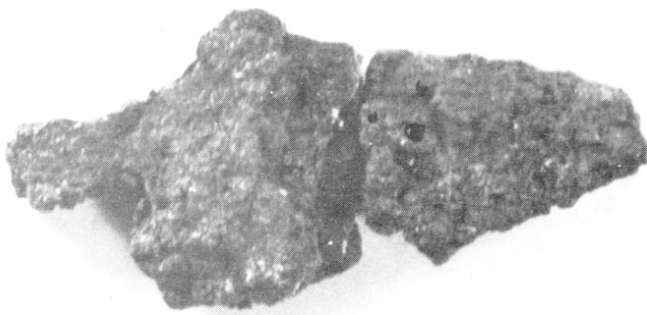
43



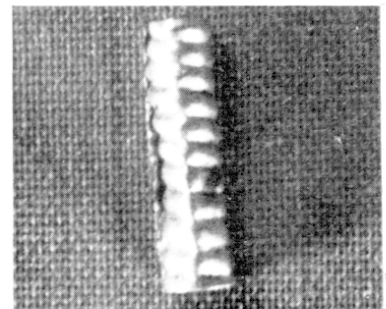
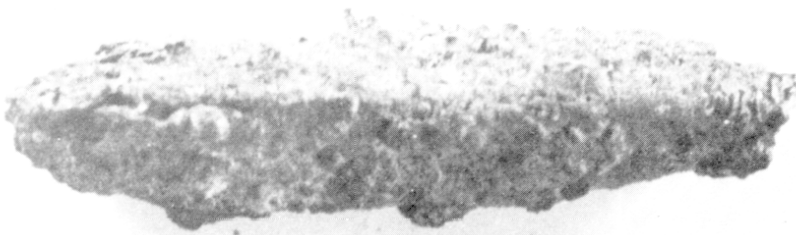
46



44

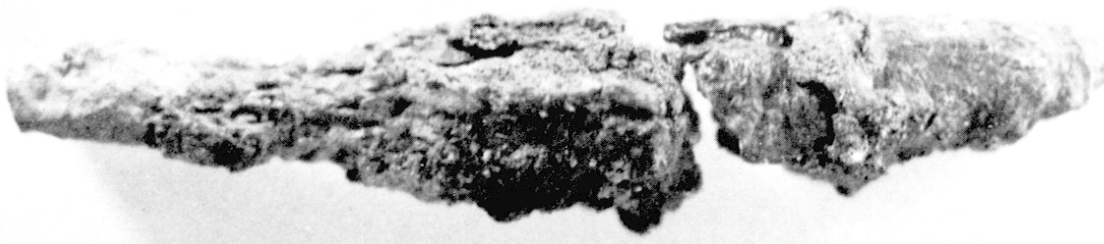


48



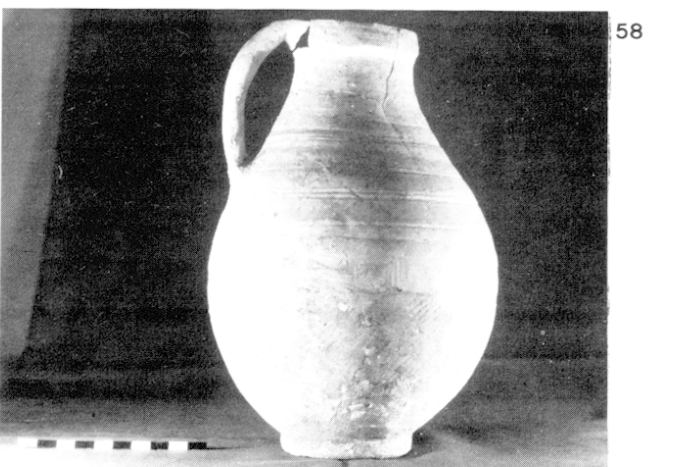
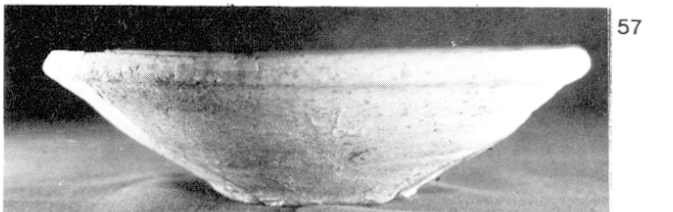
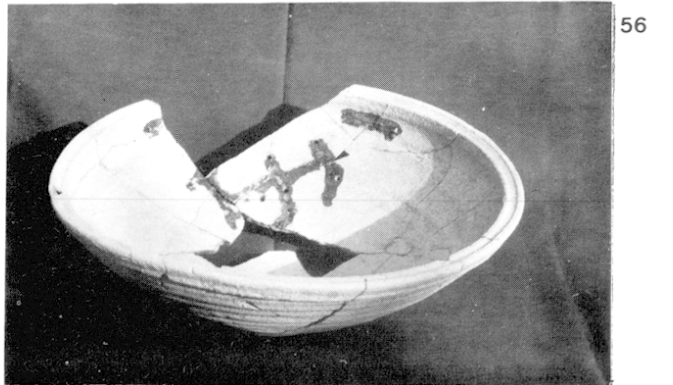
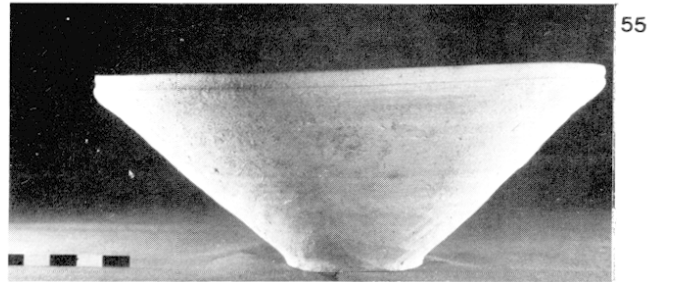
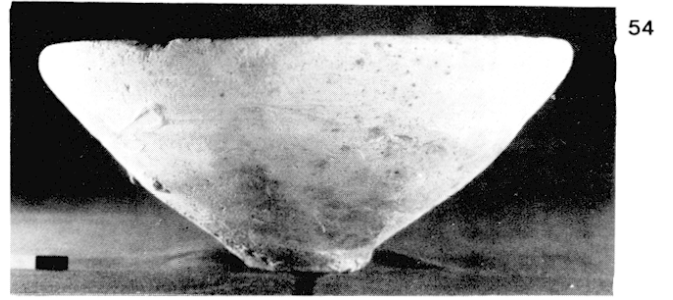
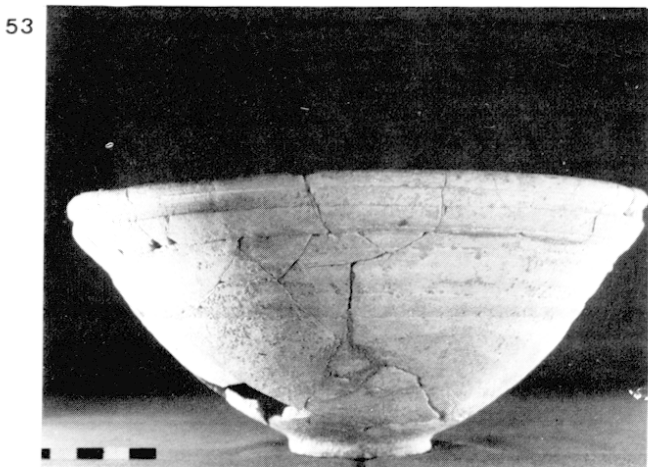
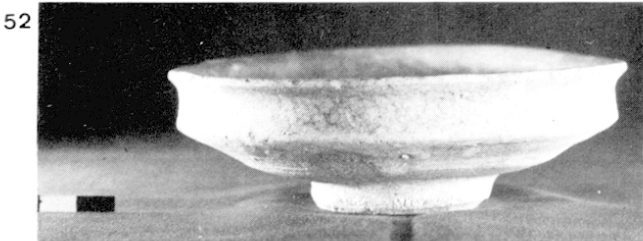
47

45

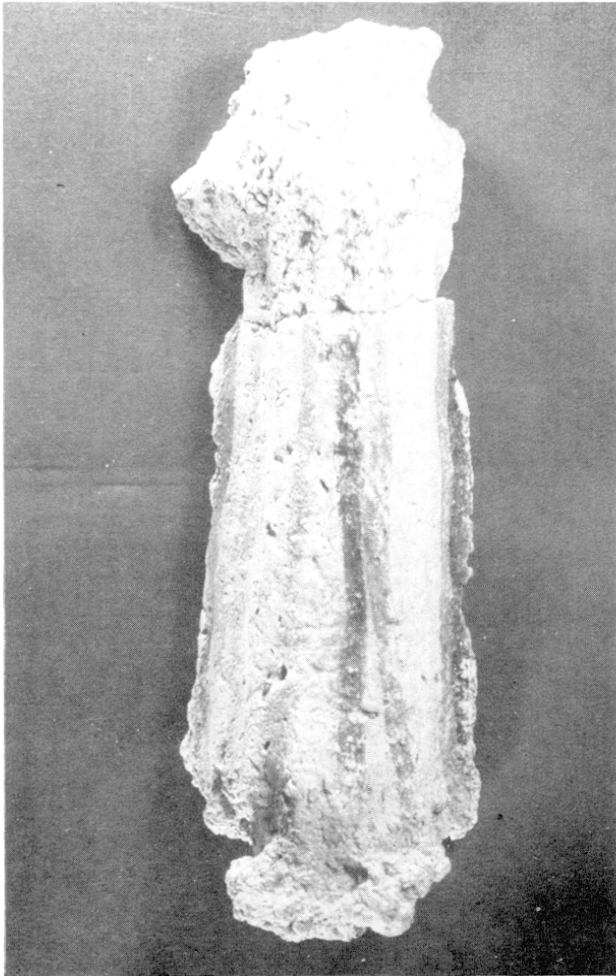


Mont IIA et IIIC . Céramiques en provenance
des tombes.

Mound IIA and IIIC . Pottery from the tombs.



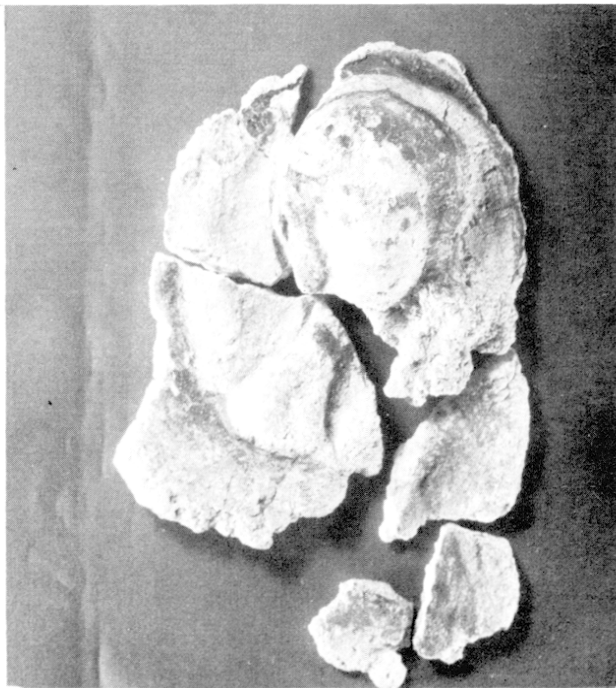
59



60



61



62



63



Mont IIA. Figurines de T 5. Céramique de Barbar. Mound IIA. Figurines from T 5. Barbar pottery.