



**HAL**  
open science

## La grande exploitation maraîchère normande : intensité productive et alternatives alimentaires

Pierre Guillemin, Michaël Bermond, Philippe Madeline

### ► To cite this version:

Pierre Guillemin, Michaël Bermond, Philippe Madeline. La grande exploitation maraîchère normande : intensité productive et alternatives alimentaires. La grande exploitation : formes et contours dans un nouvel âge du capitalisme agricole et des rapports villes-campagnes. Quels enjeux scientifiques et sociétaux? - Journées Rurales 2018 - Commission de géographie rurale du CNFG / UMR LADYSS & LAVUE, Sep 2018, Nanterre, France. 2018. halshs-01884436

**HAL Id: halshs-01884436**

**<https://shs.hal.science/halshs-01884436>**

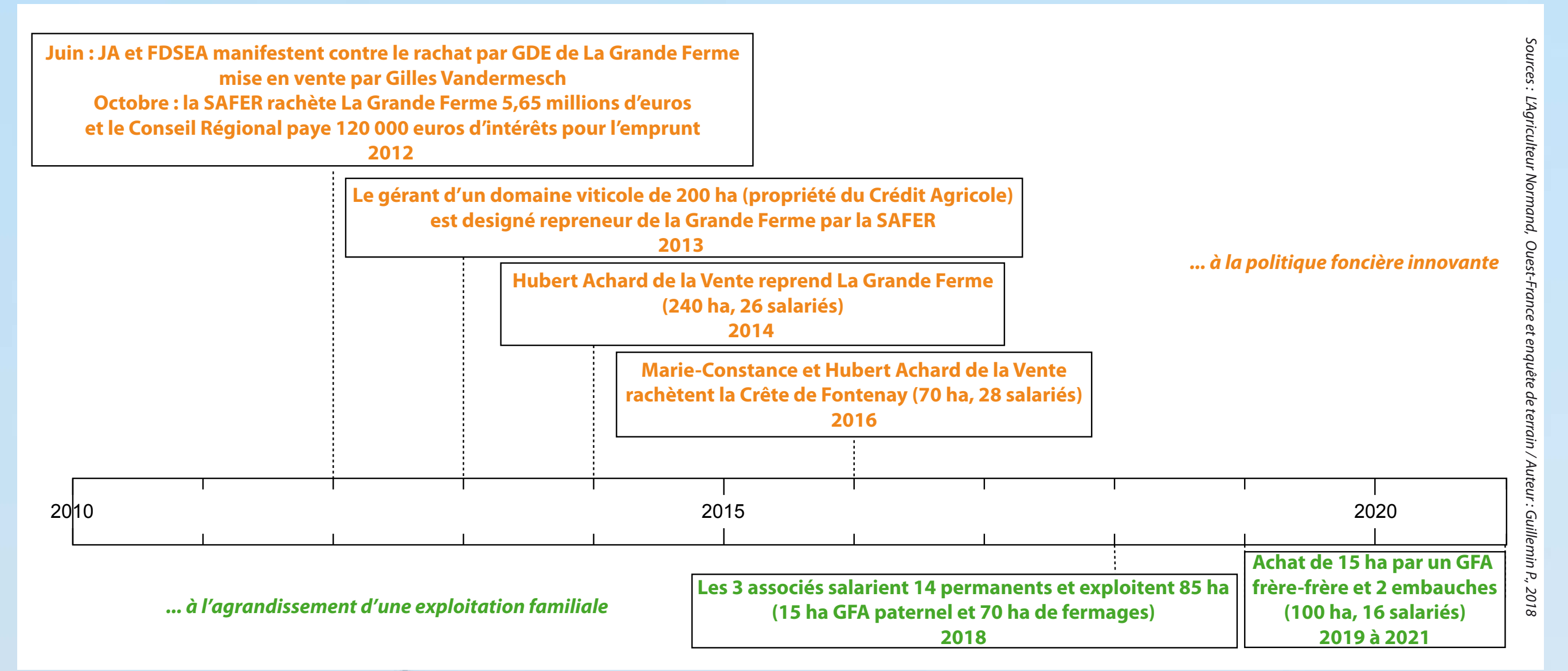
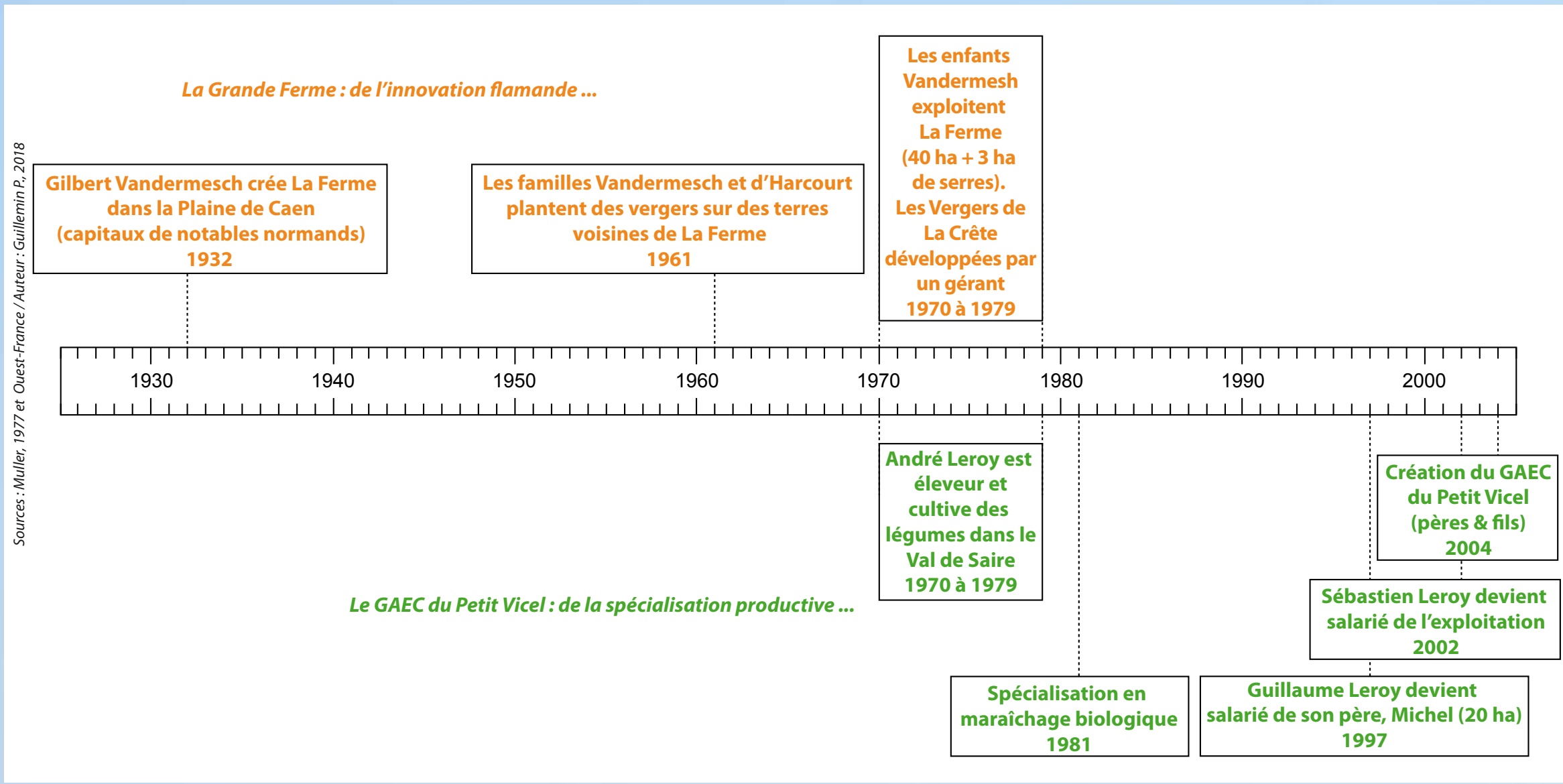
Submitted on 4 Dec 2018

**HAL** is a multi-disciplinary open access archive for the deposit and dissemination of scientific research documents, whether they are published or not. The documents may come from teaching and research institutions in France or abroad, or from public or private research centers.

L'archive ouverte pluridisciplinaire **HAL**, est destinée au dépôt et à la diffusion de documents scientifiques de niveau recherche, publiés ou non, émanant des établissements d'enseignement et de recherche français ou étrangers, des laboratoires publics ou privés.

# La grande exploitation maraîchère normande : intensité productive et alternatives alimentaires

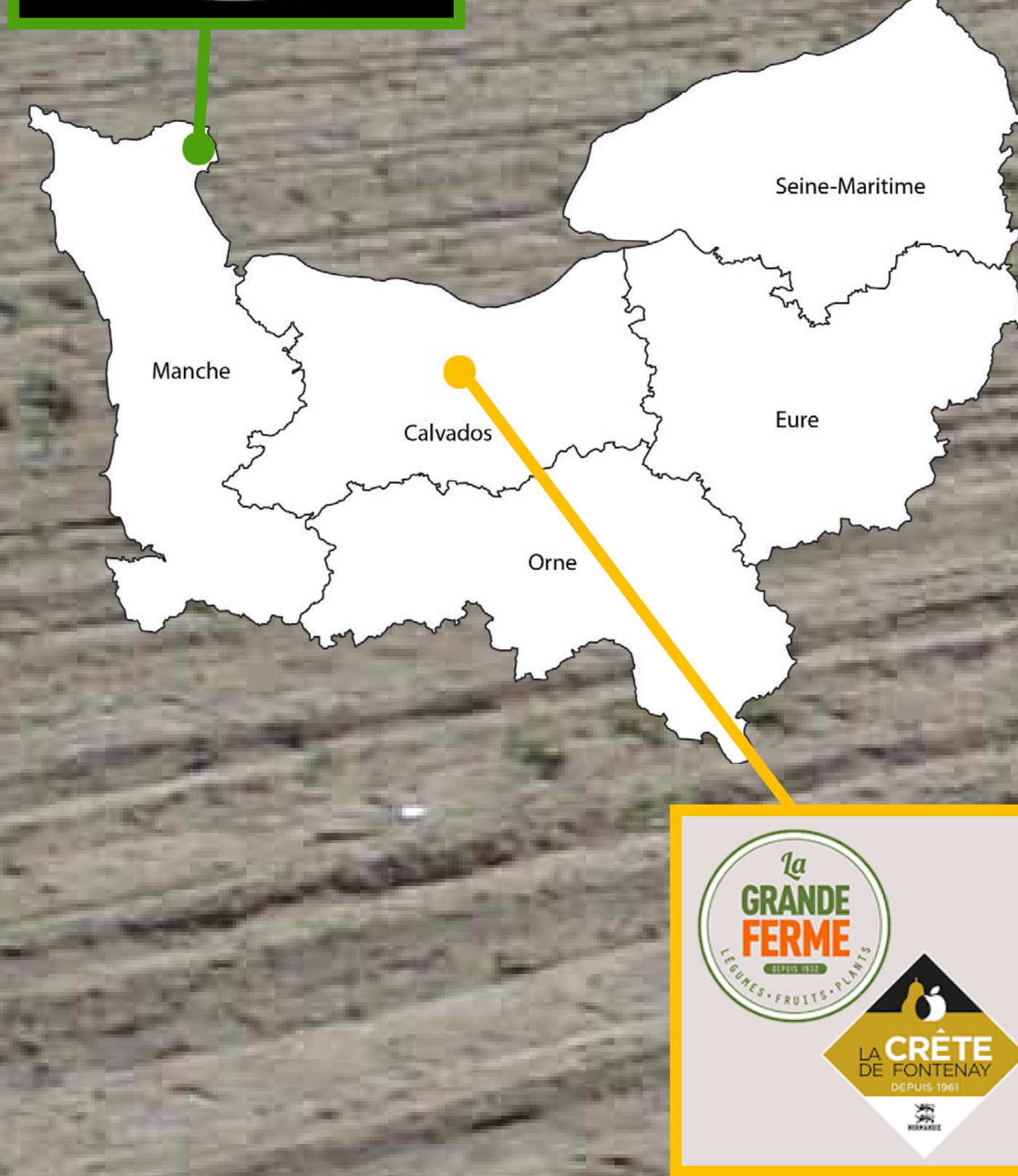
## Big market gardening in Normandy: productivity intensity and food alternative



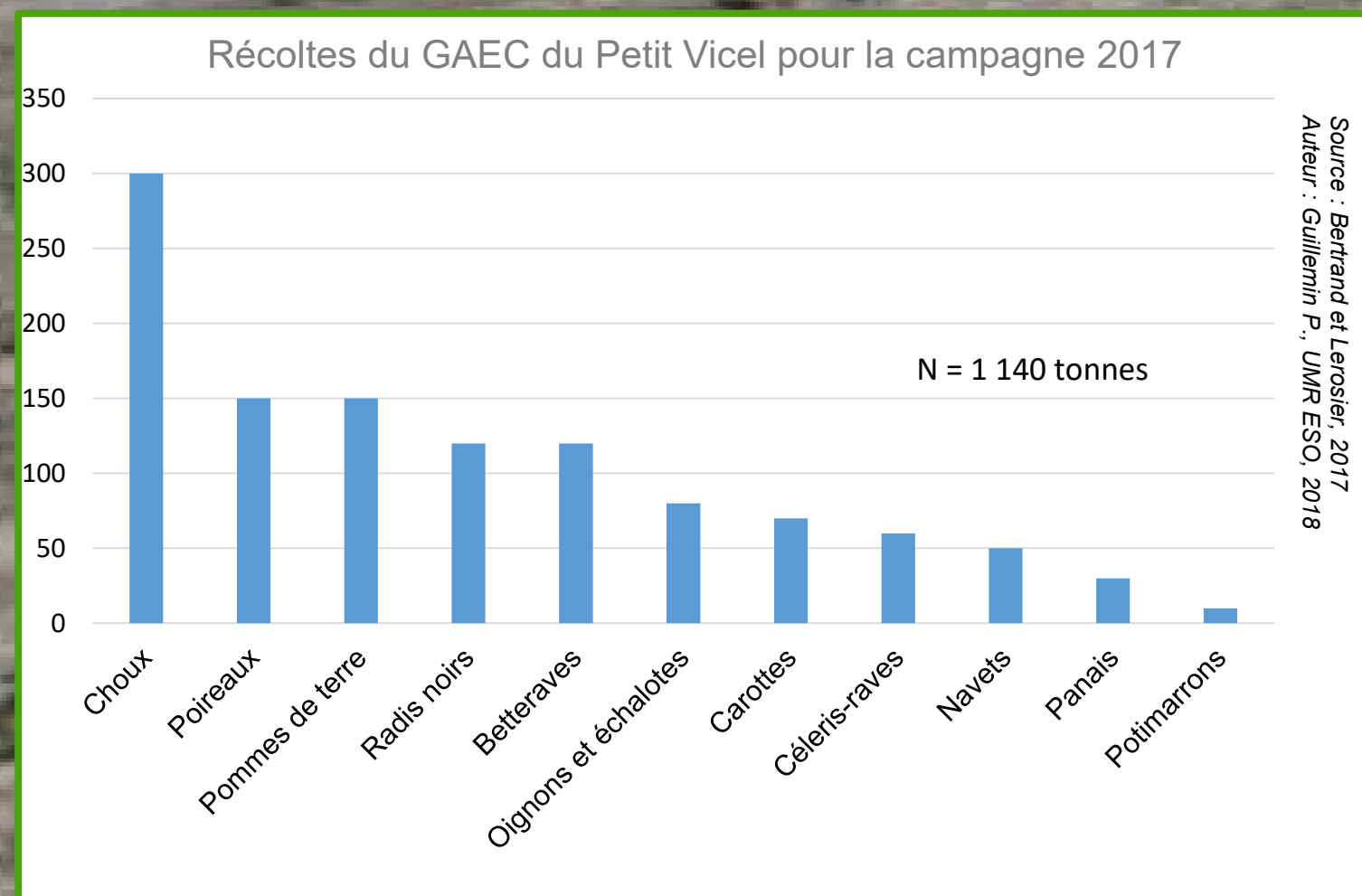
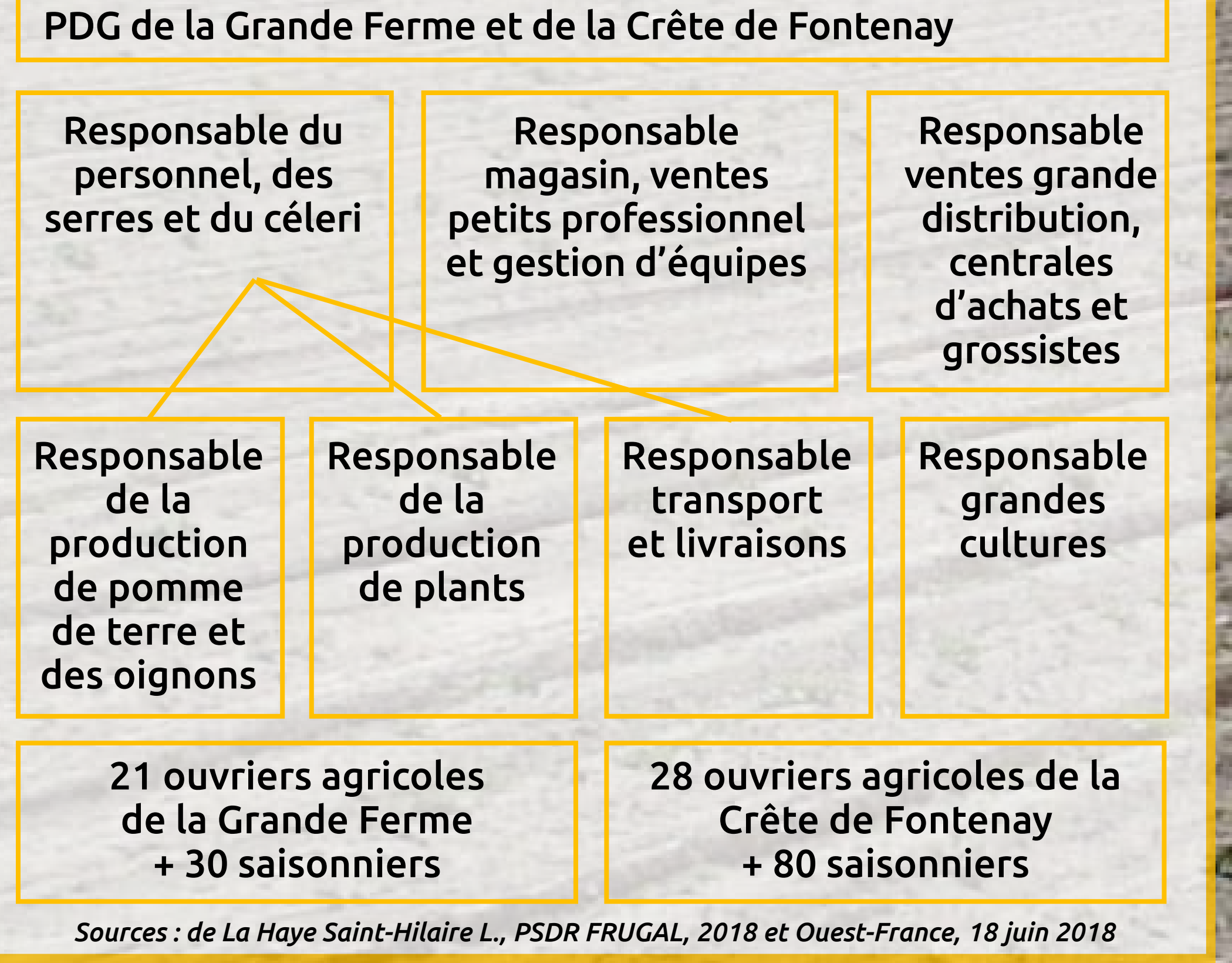
La SA La Grande Ferme (Calvados périurbain) et le GAEC du Petit Vicel (Manche rurale) sont deux grandes exploitations maraîchères normandes aux trajectoires et modes de production différenciés : héritage capitaliste/agrandissement d'une agriculture familiale; polyculture conventionnelle/maraîchage biologique; plein champ, serres chauffées et irrigation/plein champ non irrigué; salariat permanent et saisonnier/salariat permanent exclusif, producteur/producteur-revendeur. De par leurs productions de masse, elles constituent des maillons essentiels des systèmes alimentaires tout en participant bien d'alternatives agri-alimentaires : labellisation en agriculture biologique, essais de commercialisation sans résidus phytosanitaires et commercialisation en circuits courts de proximité.

### Le GAEC du Petit Vicel : l'héritage d'une organisation familiale du travail

- 3 coexploitants : le père, bientôt retraité; fils aîné, façons culturales/administratif/négoce avec les grossistes/maire-adjoint; fils cadet, façons culturales/gestion logistique
- L'épouse du fils cadet, commerciale à temps plein (gestion de la vente directe en ligne, préparation et livraison des paniers)
- L'épouse du fils aîné, secrétaire à temps partiel (déclarations d'embauches et feuilles de paie)
- Le salarié formé pour devenir chef de culture
- Des salariés permanents recrutés localement pour les tâches d'exécution (plantation, sarclage, récolte, lavage et conditionnement)
- Cerclé de vert** : main d'œuvre familiale non salariée et salariée
- Cerclé de blanc** : main d'œuvre salariée hors cadre familial

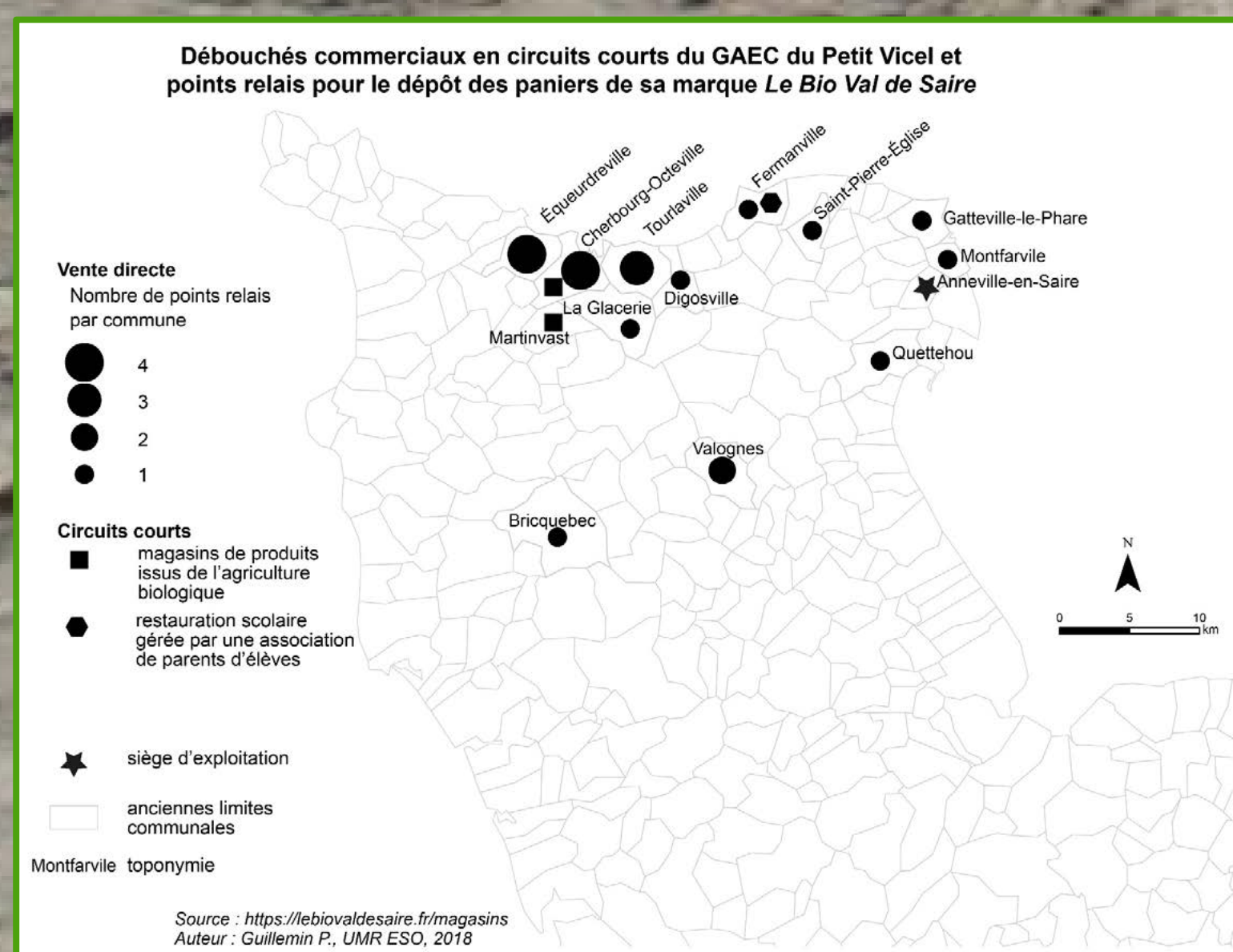


### La Grande Ferme : une organisation du travail inspirée d'une logique de firme



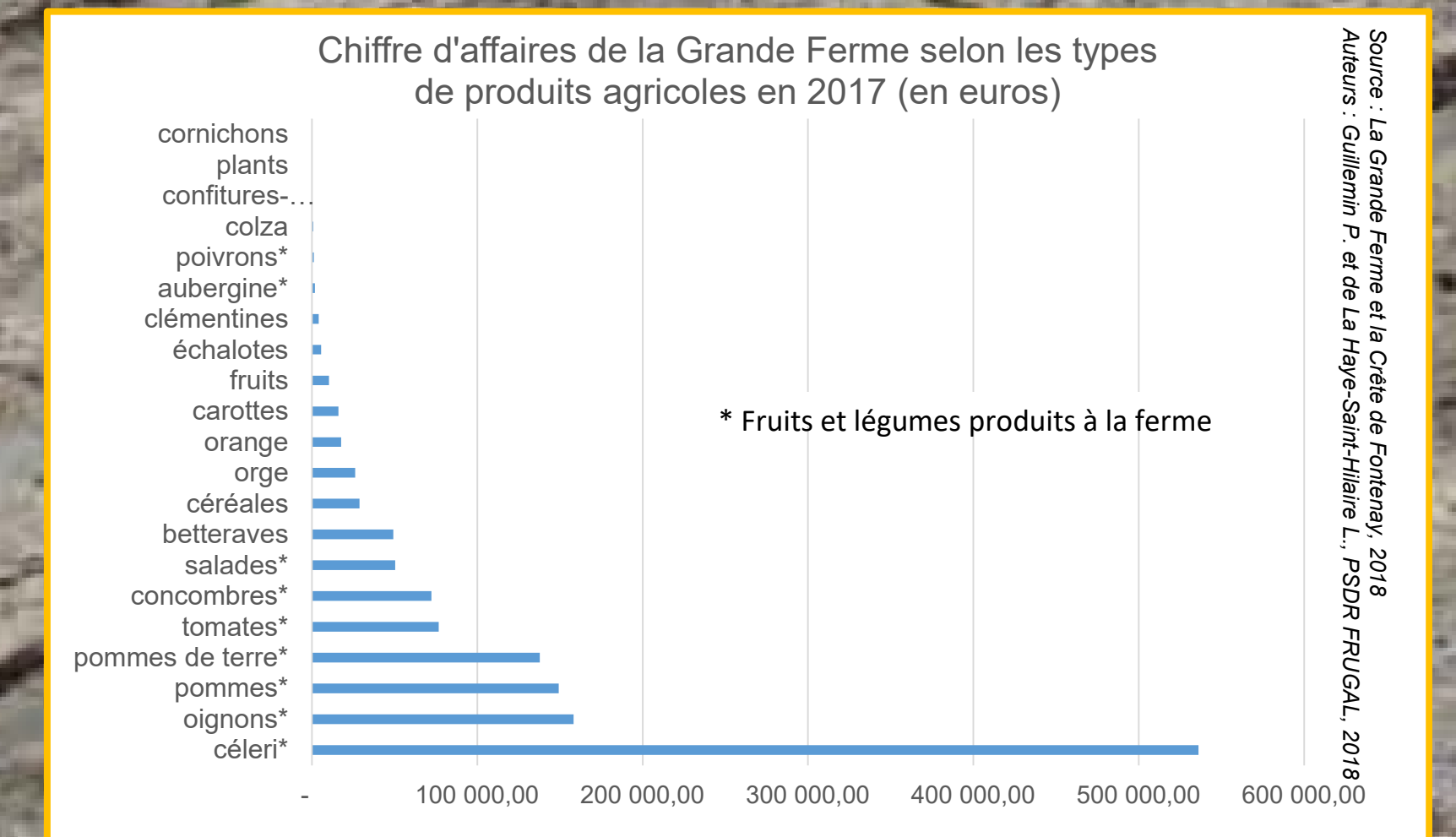
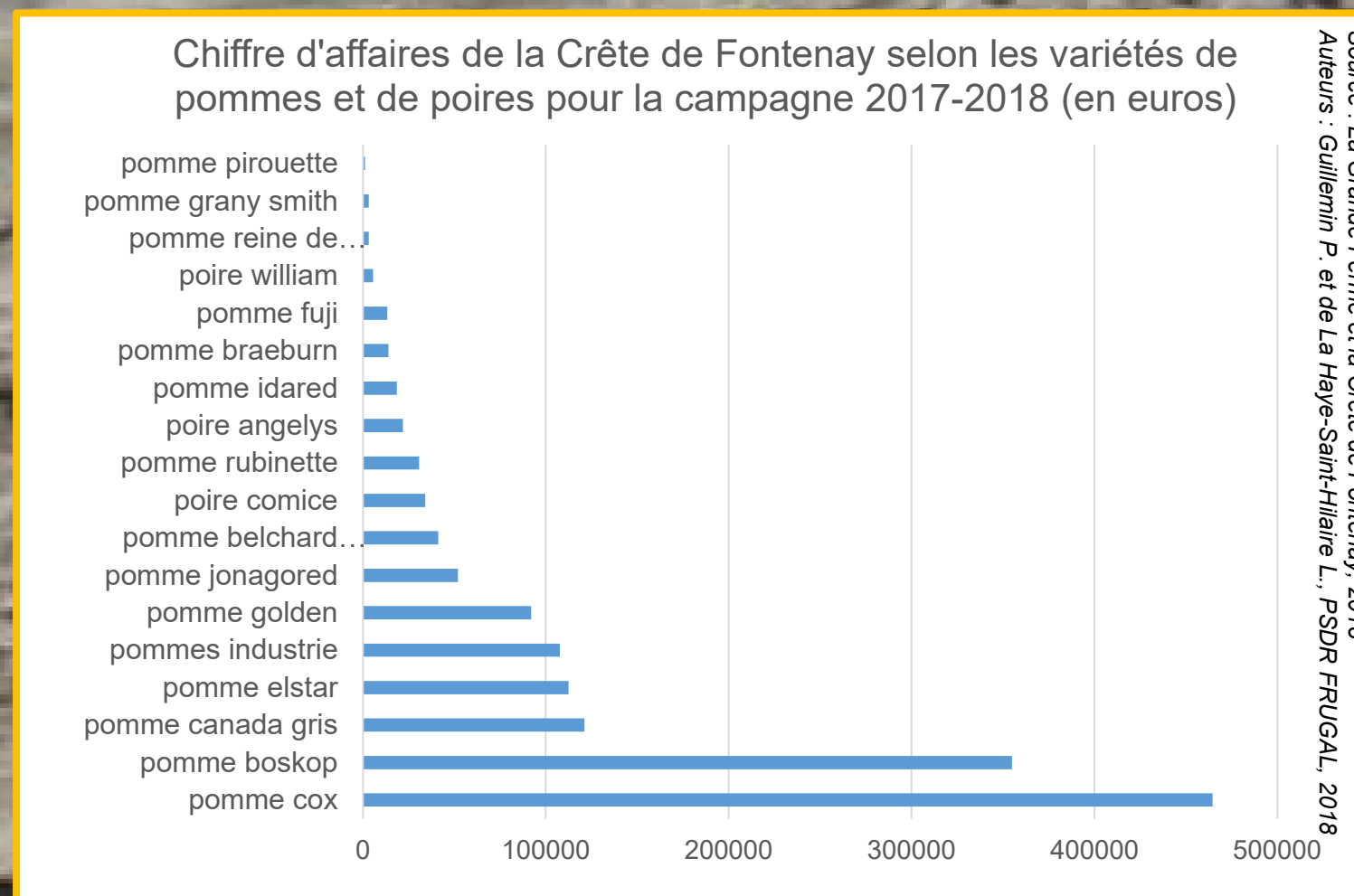
### Maraîchage de plein champ exclusif :

- Absence d'irrigation
- Autoproduction de plants en pépinières (sarclage conséquent)
- Désherbage thermique (brûleur à gaz) et mécanique (herse étrille)
- Pulvérisation de cuivre et installation de bâches contre les insectes
- Récoltes mécaniques (pommes de terre, oignons et poireaux) ou manuelle



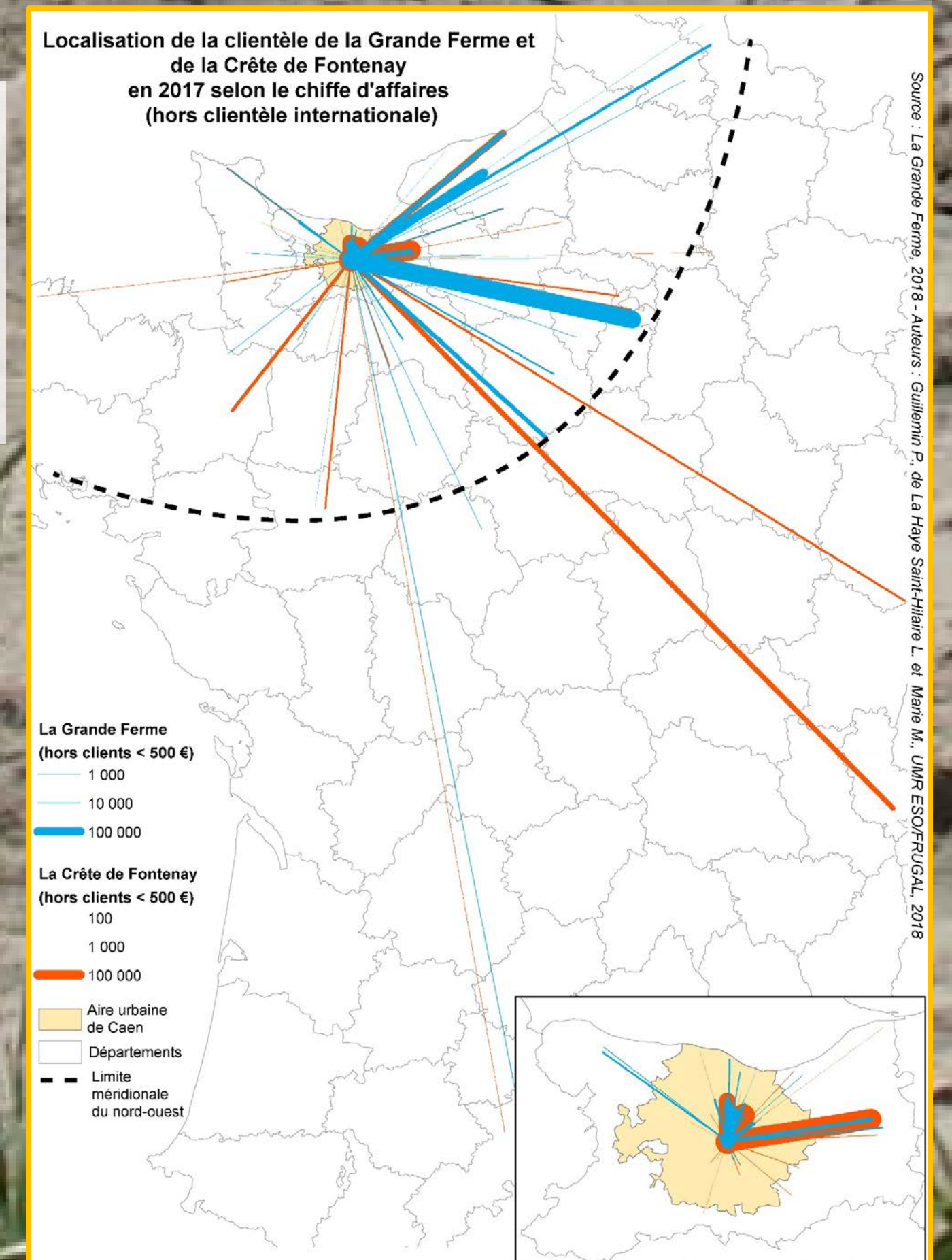
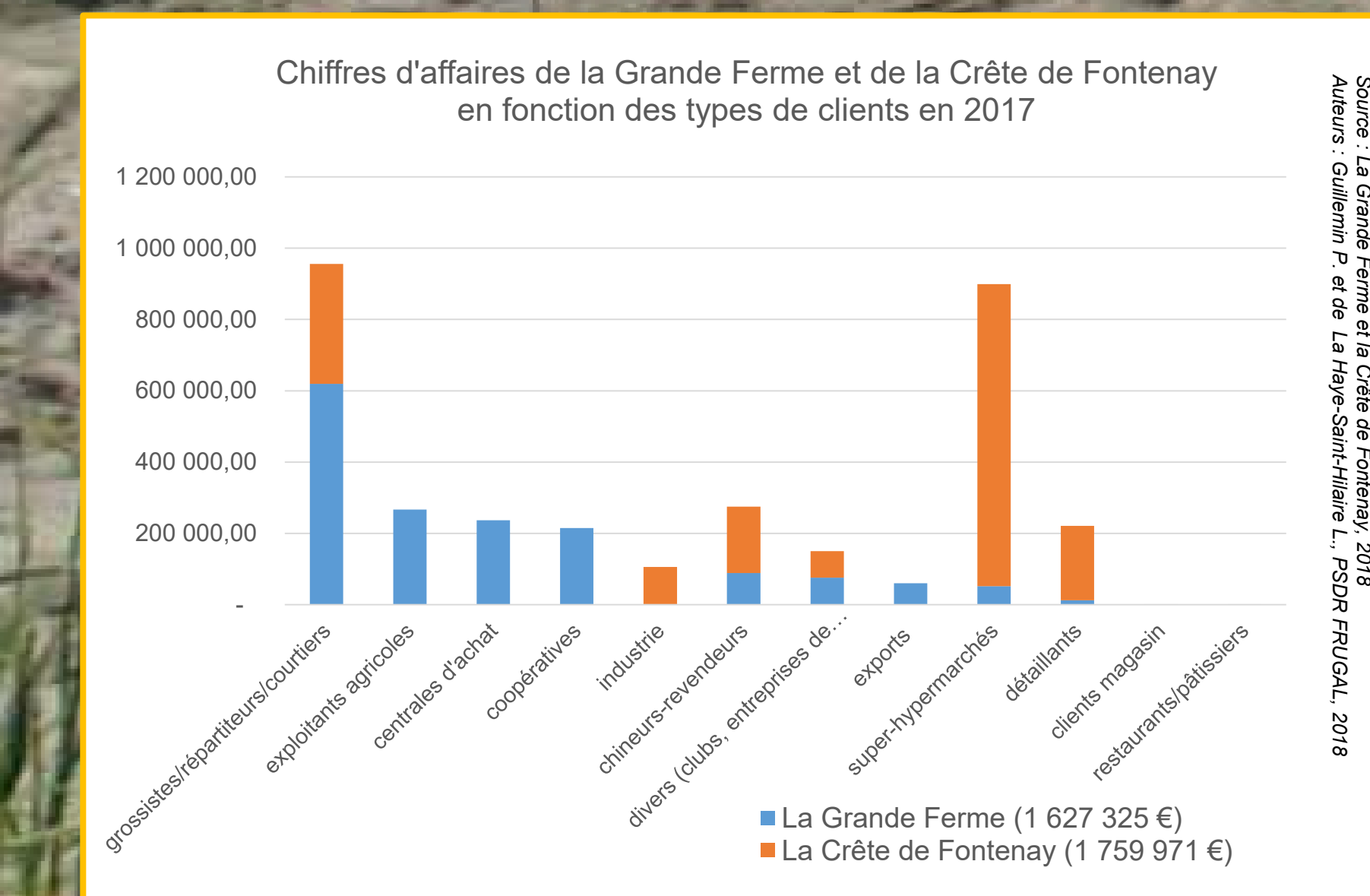
### Des circuits-longs géographiquement éclatés et une vente directe locale limitée mais croissante :

- Clients principaux : grossistes à Bordeaux, Carpentras, Grasse et Marseille.
- Les circuits courts de proximité représentent 1% du chiffre d'affaires du GAEC



### Polyculture de plein champ et sous serres chauffées :

- 120 hectares de céréales et cultures industrielles
- 90 hectares de cultures légumières de plein champ irriguées
- 77 hectares de vergers et 3 hectares de serres
- Traitements phytosanitaires et biocontrôle (objectif d'analyses sans résidus de pesticides)



### Une clientèle diversifiée et une aire de chalandise courte et lointaine :

- Supers et hypermarchés totalisent presque la moitié du chiffre d'affaires de la Crête de Fontenay quand grossistes, courtiers et répartiteurs représentent plus d'un tiers des ventes de la Grande Ferme
- Presque la moitié du chiffre d'affaires des deux entités est réalisée dans l'aire urbaine de Caen, 75% dans le nord-ouest de la France et 2,1% à l'export (essentiellement le Portugal pour la Grande Ferme)