



HAL
open science

Trois intailles romaines découvertes à Panossas, Les Buisnières (Isère, FR)

Alexis Bonnefoy, Antony Carbone, Gaëlle Morillon

► **To cite this version:**

Alexis Bonnefoy, Antony Carbone, Gaëlle Morillon. Trois intailles romaines découvertes à Panossas, Les Buisnières (Isère, FR). *Instrumentum: bulletin du groupe de travail européen sur l'artisanat et les productions manufacturées dans l'Antiquité*, 2018, 47, pp.22-24. halshs-01887391

HAL Id: halshs-01887391

<https://shs.hal.science/halshs-01887391v1>

Submitted on 20 Dec 2018

HAL is a multi-disciplinary open access archive for the deposit and dissemination of scientific research documents, whether they are published or not. The documents may come from teaching and research institutions in France or abroad, or from public or private research centers.

L'archive ouverte pluridisciplinaire **HAL**, est destinée au dépôt et à la diffusion de documents scientifiques de niveau recherche, publiés ou non, émanant des établissements d'enseignement et de recherche français ou étrangers, des laboratoires publics ou privés.

instrumentum

Bulletin du Groupe de travail européen sur l'artisanat et les productions manufacturées de l'Antiquité à l'époque moderne

Abonnement, commandes de bulletin(s) / *Subscription, bulletins ordering* :
Nicole NADEAU instrumentum@free.fr
Rédaction du bulletin / *editorial staff of the bulletin* :
Isabelle BERTRAND musees.chauvigny@alienor.org

Instrumentum / Musées de Chauvigny 3, rue Saint-Pierre B.P. 90064 FR-86300 CHAUVIGNY

n° 47 juin 2018

Editorial



My first contact with Roman materials I had as a student during excavations in Novae in Bulgaria. I worked with a pottery from this site. My MA work I wrote about production of pottery in Lower Moesia. To my PhD dissertation was about Economic contacts of Novae from the Ist to the IIIrd century I collected informations about inscriptions, amphorae, terra sigillata, mortaria, glass, coins, jewellery and other kinds of small finds. All these things allowed me to create a picture of economic contacts of Novae. Publications from this area give an irregular picture of phenomena, so I moved to the area of the ancient Dacia. In my book I described the Economy in the Roman province of Upper Dacia. There I was interested in monetary circulation, mining (gold mines, silver ore, iron ore, marbles, salt), agriculture, production, transport, commerce, economic role of the army and the city aristocracy. I published articles about the use of iconographic sources in archeology like pieces of art or pottery lamps, production of salt in a Roman Empire or Roman pottery.

The area of modern Poland never belonged to the Roman Empire, but there was an Amber Route here. For this reason, in Poland we have a noticeable number of Roman imports and researchers dealing with them. There are some scholars interested in Roman coins, terra sigillata, jewellery, brooches and bronzes.

Mateusz ŻMUDZIŃSKI,
VP *Instrumentum* Poland
Mateusz.Zmudzinski@uni.wroc.pl

Sommaire

p. 2 – Bibliographie *Instrumentum* 47

Articles

- p. 13 – Handmade reconstructions of handicraft workshops. A gaze into Iron Age Veneto craftsmanship
- p. 16 – Un objet en craie trouvé à Saint-Martin-aux-Champs (Marne, FR)
- p. 16 – Un plateau de balance de précision signé BANN(A) à Bordeaux (Gironde, FR)
- p. 18 – Un outil d'entretien des lames. Le marteau triangulaire à rabattre
- p. 20 – Un canif en contexte funéraire à Bordeaux (Saint-Michel, FR)
- p. 22 – Trois intailles romaines découvertes à Panossas, Les Buisnières (Isère, FR)
- p. 25 – Détrier (Savoie, FR) : un manche d'ustensile avec Sarapis

Dossier thématique/Specific theme : Les productions miniatures (vaisselle, armes, ...) (Antiquité, Moyen Âge, Époque moderne) / The miniature artefacts (vessel, arms, ...) (Antiquity, Middle Ages, Modern Time)

- p. 29 – Lucerna miniaturistica in piombo della collezione Poggi (Piacenza - Museo Archeologico di Palazzo Farnese)
- p. 30 – Miniature in bronzo conservate a Verona
- p. 31 – A miniature female portrait from Athens (GR) and its life - sized replica
- p. 34 – A miniature altar and the first archaeologist from Colchester (GB)
- p. 35 – À propos de fourreaux miniatures en os de *Mediolanum*, Saintes (Charente-Maritime, FR)
- p. 38 – Plaquettes décoratives de coffrets et architecture gothique miniaturisée : quelques exemples avignonnais en os (XIV^e s.)

p. 43 – Le tournage à l'archet d'un bourdon de pèlerinage miniature en os : expérimentation par un tourneur marocain

Colloques/Colloquiums

- p. 4 – Instrumenta i inscripta VIII. Plumbum litteratum. L'escriptura sobre plom a l'època romana
- p. 17 – XIII^e colloque de l'association AGER Outillage et équipement mobilier des activités agropastorales en Gaule (II^e s. av.-VI^e s. de n.-è.)
- p. 48 – The Roman Finds Group and Finds Research Group in collaboration with King's College London and *Instrumentum* International Meetings/Rencontres internationales *Instrumentum*

Exposition/Exhibition

p. 24 – Vivre à Koenigshoffen à l'époque romaine

Comptes rendus d'ouvrages/ Book Reviews

- p. 3 – Quatre mille ans d'histoire du cuivre. Fragments d'une suite de rebonds
- p. 11 – Mitteilungen der Anthropologischen Gesellschaft in Wien
- p. 12 – Metalli antichi del Museo di San Vito al Tagliamento L'età romana e altomedievale
- p. 28 – Protocoles d'étude des objets archéologiques

p. 21 – Diplômes universitaires

p. 48 – *Instrumentum*
Organigramme – Comité de lecture



Trois intailles romaines découvertes à Panossas, Les Buisières (Isère, FR)

A. Bonnefoy, A. Carbone, G. Morillon

Le site de Buisières à Panossas

Situé en Isère, le site de Panossas, Les Buisières est implanté en périphérie du territoire colonial de *Lugdunum* et à égale distance des cités de Lyon et de Vienne, le long d'un diverticule de la voie principale qui reliait la capitale des Gaules aux provinces alpines et à l'Italie. Les fouilles de 2012 à 2016 ont révélé six bâtiments, construits entre le milieu du I^{er} s. av. et le début du IV^e s. ap. J.-C., organisés en deux pôles⁽¹⁾. À l'est, un bâtiment longiligne à portique de façade (J), interprété comme un espace de logements collectifs, précède un édifice à trois ailes de cellules (R ; F ; M) entourant un espace central doté d'un bassin à abside. Il est architecturalement relié à des thermes (A). À l'ouest, trois corps de bâtiments (B ; E ; L) sont alignés le long d'un mur d'enclos interrompu au nord par un passage charretier (fig. 1). Ils sont interprétés comme des espaces de service dédiés aux voyageurs, aux véhicules ainsi qu'aux animaux. C'est dans ce secteur qu'ont été découvertes les trois intailles.

Les intailles

Intaille n° 1

Dans la partie septentrionale du site, un bâtiment associé à une cour est reconstruit à plusieurs reprises entre le début du I^{er} s. et le IV^e s., selon un plan identique. Le niveau de circulation de la cour est régulièrement rechapé. L'intaille a été trouvée dans un dépotoir riche en mobilier, qui a livré également des blocs architecturaux ainsi qu'une quinzaine d'objets très divers⁽²⁾. Il est postérieur aux différents rechapages (fig. 1). Réalisée dans du jasper rouge, l'intaille, longue de 12,8 mm, est de forme ovale,

plate sur ses deux faces et à tranche en biseau rentrant (Guiraud 1988, forme P1) (fig. 2a). La composition, qui occupe une bonne part de la surface, est légèrement décentrée vers la droite et vers le haut.

La gravure représente le buste d'un jeune homme de profil à gauche⁽³⁾. Deux bâtonnets apparaissent à l'arrière de sa nuque. Le buste, figuré nu, est coupé sous la poitrine et vu de trois quarts. Il est représenté par deux pectoraux, sur lesquels figurent deux mamelons et le départ des bras. Les cheveux sont rendus par une série de traits incisés. Le visage imberbe est fin et délicat. L'œil, sous la forme d'un petit globule, est surmonté d'un sourcil sinueux. Le nez, à l'arête droite et épaisse, présente une extrémité arrondie. Deux petits traits courts, superposés et parallèles figurent les lèvres. Le menton est rond et légèrement saillant. Enfin, l'oreille, gravée profondément, est en forme de demi-lune.

L'absence de barbe et l'aspect plutôt fin du visage rattachent le sujet à un jeune homme. Les deux bâtonnets qui dépassent de l'épaule gauche sont interprétés comme des armes de jet. Il faut probablement exclure l'activité militaire en l'absence de bouclier et en raison du torse nu. La représentation des soldats est, en effet, généralement caractérisée par la présence d'un bouclier, d'un manteau ou d'une cuirasse (Vollenweider 1972, 91-92 et pl. 149 ; 1976, pl. 58 ; 1979, 174-178). De surcroît, la forme des armes les identifie à une lance (en haut) et un épieu (en bas). Celles-ci, en particulier l'épieu, évoquent les activités cynégétiques. Ainsi, le sujet représente certainement un jeune *venator*. Toutefois, son âge relativement précoce et son torse nu n'interdisent pas qu'il s'agisse d'un *juvenis* à l'entraînement.

D'un point de vue technique, on reconnaît dans le traitement du buste le travail de la demi-ronde et de la bouterolle pour les mamelons. Les cheveux ont été réalisés à la scie, tout comme les lèvres, une partie du nez et les armes. Le jeu sur la profondeur de la gravure et les enlèvements permettent de rendre les volumes et la perspective.

Le buste de trois quarts à l'aisselle nettement marquée, associé à une tête de profil aux cheveux

rendus par des bâtonnets rappellent la glyptique d'époque sévérienne (Vollenweider, Avisseau-Broustet 2003, cat. 201, 215, 225, 226, et surtout cat. 217) (fig. 2d). La présence de bustes sur les intailles évoque l'auto-représentation des élites. Sur ce point, bien que les traits et les caractéristiques du visage ne nous aient pas permis d'identifier le personnage, la possibilité qu'il s'agisse d'un portrait reste ouverte.

Intaille n° 2

La deuxième intaille, retrouvée dans des déblais du décapage mécanique (fig. 1), est en verre incolore et de forme ovale (12,4 mm de long), avec deux faces plates et une tranche en biseau sortant (Guiraud 1988, forme P2) (fig. 2b). Le motif parfaitement centré occupe une très grande partie de la surface de l'intaille.

Le sujet repose sur une épaisse ligne de sol. Il s'agit d'une divinité assise à droite, légèrement de trois quarts, sur un gouvernail disposé horizontalement. Celui-ci est caractérisé par une pelle bilobée qui se développe derrière le personnage tandis qu'à l'avant, apparaît la mèche terminée par un *clavus* transversal. La déesse tient contre son flanc droit une *cornucopia* dont les fruits sont représentés sous la forme de petites sphères. Une aile composée de quatre pennes collées et rectilignes dépasse. Les détails du corps sont peu marqués ; il est toutefois possible de reconnaître dans la coiffe un casque souligné à sa base par un bourrelet. Le bras gauche, quant à lui, s'étend vers l'avant. Dans la main gauche, la déesse tient une corde reliée au *clavus* du gouvernail. Le corps de la déesse est revêtu d'une tunique dont le pan qui recouvre la jambe gauche est composé d'une série de stries épaisses.

Techniquement, l'aspect presque parfaitement incolore de l'intaille suggère l'ajout d'un oxyde métallique décolorant (antimoine ou manganèse) dans la préparation. L'emploi d'un verre décoloré manifeste une volonté d'imiter le quartz hyalin (cristal de roche), qui est rarement employé car très délicat à travailler (Guiraud 1988, 26 ; 1996, 33).

La nature du matériau induit une fabrication par moulage (Guiraud 1988, 33). Une patrice (Gomes, Renard 2011) et de nombreuses matrices (Guiraud

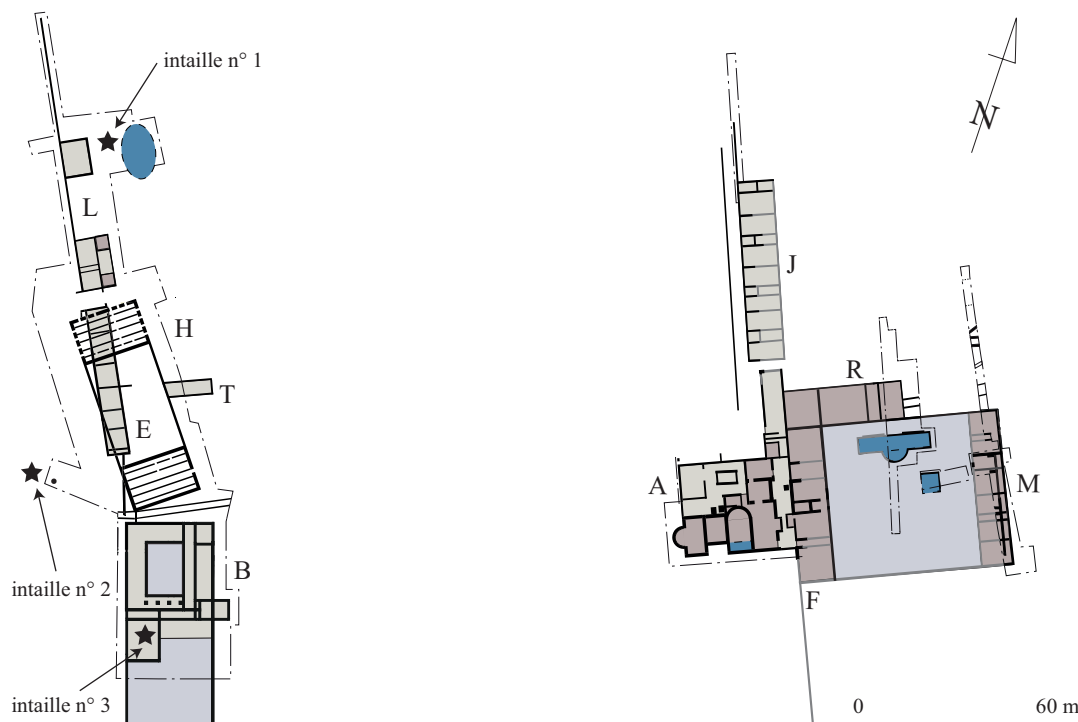
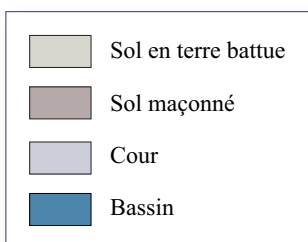


Fig. 1 — Plan général des vestiges (Panossas, Les Buisières) (infographie : G. Morillon ; éch. 1:2000).

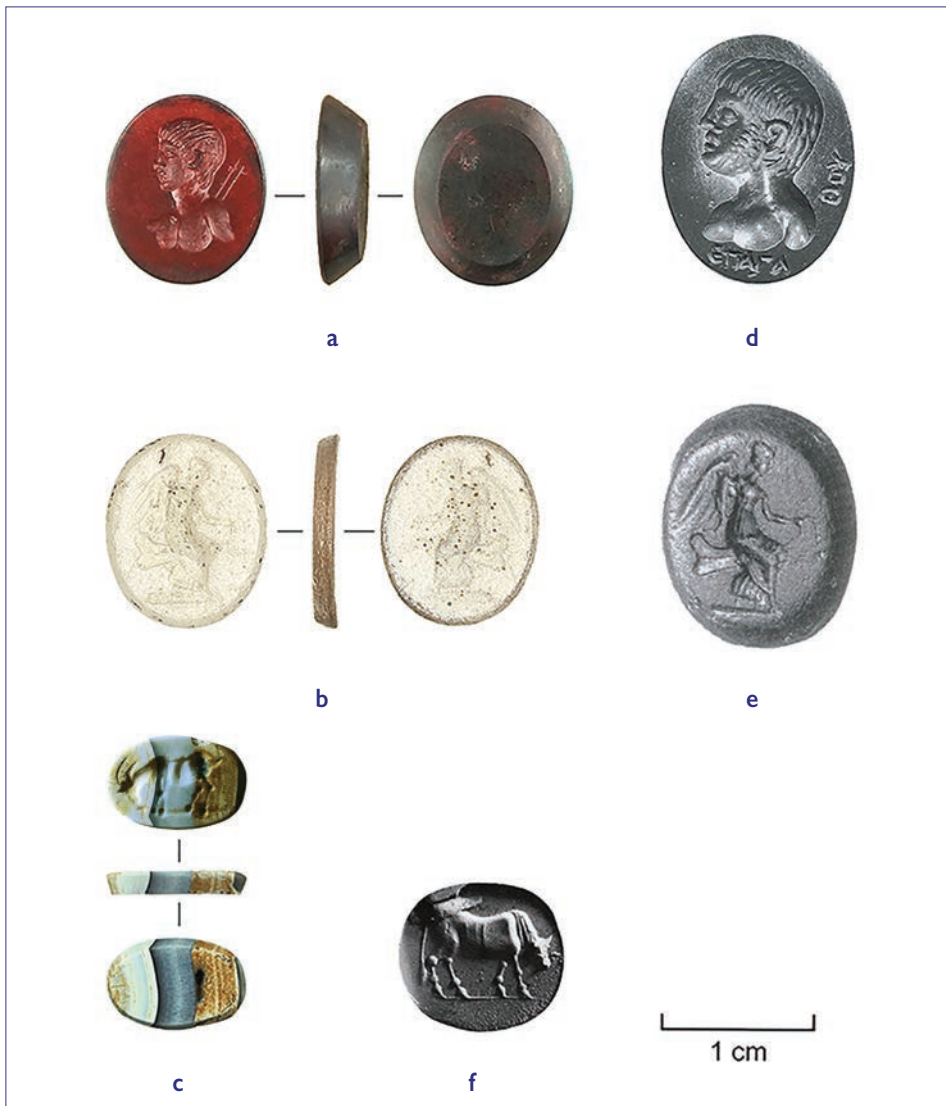


Fig. 2 — a-c. Intailles (Panossas, Les Buissières) (infographie : A. Carbone) ; d. Vollenweider, Avisseau-Broustet 2003, cat. 217 (jaspe rouge, provenance inconnue) ; e. Henig, MacGregor 2004, cat. 2.33 (verre coloré, provenance inconnue) ; f. Guiraud 1988, cat. 674 (nicolo, musée d'Hyères, Var) (éch. 2:1).

1996, fig. 11, d et note 22) en terre cuite témoignent de la production en série de ces intailles en verre et, par conséquent, de leur caractère bon marché⁽⁴⁾.

Le moulage présente ici plusieurs défauts : des impuretés dans la préparation ; des bulles d'air dues à une mauvaise fusion ; des détails perturbés par les altérations du motif imprimé par la patrice ou la matrice (nature de l'argile, usure) ; enfin un image insuffisant de la tranche, perceptible par une irrégularité.

En raison de la mauvaise qualité du moulage, il est difficile de commenter le style de la représentation, même si la perspective et les volumes semblent maîtrisés et bien rendus.

Ce sujet, d'origine hellénistique, a particulièrement été représenté au cours de l'Antiquité (Fossing 1929, 59, n° 211). Il combine trois divinités majeures : *Fortuna*, dont la corne d'abondance et le gouvernail évoquent la prospérité et le hasard de la vie ; *Minerva*, dont le casque renvoie à la valeur guerrière et protectrice ; enfin, *Victoria*, reconnaissable à ses ailes.

Parmi les nombreux parallèles existants, deux retiennent particulièrement l'attention. Le premier est une intaille en verre du musée d'Aquileia (Italie) (Sena Chiesa 1966, n° 676), de mêmes dimensions que celle de Panossas. Le motif est strictement identique. Le second est une intaille du Ashmolean Museum (Royaume-Uni) (Henig, MacGregor 2004, n° 2.33) (fig. 2e). Là encore, elle est réalisée en

verre et présente des dimensions proches. Le motif, lui aussi identique, a été l'objet d'un moulage de meilleure qualité et est donc plus détaillé. Il pourrait s'agir de trois exemplaires produits à partir de la même patrice.

G. Sena Chiesa interprète le sujet d'Aquileia comme *Victoria*, malgré la présence d'autres attributs que l'aile, et ne propose pas de datation. M. Henig et A. MacGregor identifient, quant à eux, le trio *Athena-Nike-Tyche*. La datation proposée par les auteurs, au I^{er} s. av. J.-C., est stylistiquement cohérente avec d'autres parallèles qui sont tous situés à l'époque républicaine ou tardo-républicaine (Fossing 1929, n° 211 ; Furtwängler 1900, pl. XXVII, n° 69).

Intaille n° 3

Le bâtiment sud présente un plan typique des bâtiments d'hébergement routiers (Groh *et al.* 2012 ; Leveau 2016) et est équipé d'une pièce de vie commune. Celle-ci est dotée d'un niveau de sol en terre battue avec un foyer. Ce sol a livré de la céramique en grande quantité et plusieurs objets dont la troisième intaille, qui semble avoir été perdue *in situ* (fig. 1).

Celle-ci est réalisée dans une agate rubanée divisée en quatre bandes : blanche, bleue, brune et anthracite (fig. 2c). Longue de 9,5 mm, elle est de forme ovale, à faces plates et à tranche en biseau rentrant (Guiraud 1988, forme P1). La composition

très légèrement décentrée vers la gauche occupe la quasi-totalité de la surface.

Le sujet représenté est un caprin en train de paître, à gauche. La tête baissée au niveau du sol est figurée sous forme d'un triangle allongé. Elle est surmontée d'une paire de cornes longues et arquées. Le volume du corps est rendu par des lignes dorsale et ventrale très sinueuses. Le corps se termine par une queue courte en virgule. Les pattes reposent sur une ligne de sol. Les membres antérieurs sont droits alors que les membres postérieurs sont en partie fléchis. Ceux-ci sont rendus sous la forme de bâtonnets fins interrompus par des articulations bouletées et terminées par des sabots également bouletés.

D'un point de vue technique, le corps et la tête ont été réalisés à la broche demi-ronde ; la queue, les pattes, les cornes et la ligne de sol emploient la scie ; les articulations sont faites à la bouterolle. Un enlèvement de forme triangulaire fait à la demi-ronde au centre du corps contribue à améliorer le rendu du volume.

L'utilisation de l'agate rubanée et l'aspect bouleté des articulations des pattes orientent, au premier abord, vers un style globulaire d'époque républicaine. Toutefois, le modelé précis du corps de l'animal a recours à une broche demi-ronde, qui ne semble pas utilisée dans les deux styles globulaires (Guiraud 1988, 38-40).

Il faut plutôt y voir un exemplaire de style perlé (Guiraud 1988, A4c). En effet, les demi-rondes y sont employées pour les formes principales, les bouterolles et les scies pour les détails (Guiraud 1988, 41 ; 1996, 63-64). En outre, le style tire son nom de la présence de "perles" réalisées à la bouterolle fine, notamment au niveau des articulations des animaux (Guiraud 1988, 41 et cat. 674 ; 1996, 63 et fig. 34). Enfin, l'utilisation de l'agate rubanée y est aussi attestée (Guiraud 1988, cat. 71, 310, 319, 363, 563 et 861). Ce style apparaît au II^e s. av. J.-C. et se diffuse en Gaule, particulièrement en Narbonnaise, durant le I^{er} s. av. J.-C. (Guiraud 1988, 42).

L'exemplaire stylistiquement le plus proche dans le catalogue d'Hélène Guiraud est le bovin d'Hyères (Guiraud 1988, cat. 674) (fig. 2f), rattaché au style perlé A4c. Effectivement, le choix des outils pour le traitement des différentes parties est le même : demi-ronde pour la tête et le corps, scie pour les pattes et la queue, bouterolle fine pour les articulations. Le rendu du volume du corps est aussi convaincant que sur l'intaille de Panossas. L'organisation de la figuration est, du reste, semblable : animal à gauche, tête baissée, reposant sur une ligne de sol.

La figuration d'animaux réels est très fréquente sur les intailles romaines en général, où ils représentent 18 % du total des thèmes (Guiraud 1996, 112). Particulièrement à la mode aux II^e - I^{er} s. av. J.-C., sous l'influence de l'art hellénistique, elle se caractérise par un bestiaire riche (bovidés, caprinés, cervidés, canidés, équidés, gallinacés, etc.). La datation est cohérente avec celle du contexte qui situe l'occupation de la pièce dans la seconde moitié du I^{er} s. av. J.-C.

Conclusion

Le faible nombre d'intailles, dont l'une a été découverte hors stratigraphie, rend difficile toute analyse contextuelle. Leur présence semble néanmoins courante sur les sites de relais routiers en Gaule comme en attestent par exemple les treize exemplaires retrouvés au Grand-Saint-Bernard (Frumusa 2008). Toutefois, la relation entre la présence de ces pierres et la nature du site reste

incertaine : il convient d'attendre la mise en série de ces types de bâtiments et de leurs mobiliers associés⁽⁵⁾.

Par ailleurs, la question de la fonction des intailles est complexe à aborder. Les trois motifs ne semblent pas posséder une valeur magique, généralement associée à des thèmes et des inscriptions très spécifiques (Guiraud 1996, 156). En outre, une divinité figurée ne suffit pas à elle seule à conférer une vertu gnostique. Ainsi, la déesse panthée doit être comprise comme un porte-bonheur assurant la chance (*Fortuna*), la protection (*Minerva*) et le succès (*Victoria*) (Mastrocinque 2014, 160).

L'intaille au capriné et celle au *venator* sont, quant à elles, des objets ornementaux et sigillaires. Les matériaux mis en œuvre en font des objets notables en Gaule : l'agate rubanée y est, en effet, très rare (2 à 3 % d'après Guiraud 1988, 26) tout comme le jaspe (9 %) : c'est bien moins que la cornaline (26 %) ou le nicolo (12 %) (Guiraud 1988, fig. 7). Au final, la grande qualité de la gravure de l'intaille au *venator* en fait une pièce tout à fait remarquable de la glyptique sévérienne.

Alexis BONNEFOY,
chercheur associé, Univ. Lyon, UMR 5138 ArAr,
Maison de l'Orient et de la Méditerranée (FR 3747),
7 rue Raulin, FR-Lyon
alexis.bonnefoy@gmail.com

Antony CARBONE,
doctorant, Univ. Lyon, UMR 5138 ArAr,
Maison de l'Orient et de la Méditerranée (FR 3747),
7 rue Raulin, FR-Lyon
carbone.antony@gmail.com

Gaëlle MORILLON,
doctorante, Univ. Lyon, UMR 5138 ArAr,
Maison de l'Orient et de la Méditerranée (FR 3747),
7 rue Raulin, FR-Lyon
gaelle.morillon@gmail.com

Notes :

(1) Chantier-école de l'université Lumière Lyon 2 (dir. M. Poux, A. Borlenghi). Notice détaillée des intailles n° 1 et n° 2 dans Poux, Borlenghi 2014.

(2) On dénombre notamment une applique de meuble, un aiguiseur, une applique de harnais à deux tenons, une sonnaille, trois pesons de tisserand, une tablette à broyer, une lampe à huile en bronze, un couteau, un *catillus* ainsi que deux monnaies : un *semis* de Tibère à l'autel de Lyon (10-14 ap. J.-C.) et un antoninien de Gallien à l'*Aeternitas* (265 ap. J.-C.) (Poux, Borlenghi 2014 ; Poux, Borlenghi 2015).

(3) Les orientations gauche-droite et haut-bas prennent pour référence l'objet et non son empreinte.

(4) Les intailles et camées en verre représentent 28,5 % du total de ces objets découverts en Gaule (Guiraud 1988, fig. 7 ; Guiraud 1996, 36).

(5) G. Morillon, thèse en cours : Les bâtiments d'hébergement collectifs en contexte routier dans les Gaules et les Germanies : *typologie architecturale et approche fonctionnelle* (M. Poux dir.).

Bibliographie :

Fossing 1929 : P. Fossing, *The Thorvaldsen Museum: Catalogue of the antique engraved gems and cameos*, Oxford University Press, Londres 1929.

Frumusa 2008 : G. Frumusa, Le gemme e gli anelli della Collezione del Museo del Gran San Bernardo. In : L. Appolonia, F. Wible, F. Framarin (dir.), *Une voie à travers l'Europe : Alpis Poenina, Grand-Saint-Bernard, Projet Interreg IIIA, Aoste 2008*, 329-353.

Furtwängler 1900 : A. Furtwängler, *Die antike Gemmen. Geschichte der Steinschneidekunst im*

klassischen Altertum, Giesecke & Devrient, Leipzig-Berlin 1900.

Gomes, Renard 2011 : M. Gomes, S. Renard, Un poinçon de moule à intaille découvert à Reims (Marne, F). *Bulletin Instrumentum* 33, juin 2011, 15-16.

Groh et al. 2012 : S. Groh, H. Sedlmayer, Z. Csenge, Z. Virag., *Die Straßenstationen von Nemescsó und Sorokpolány an der Bernsteinstraße* (Pannonien, Ungarn). *Zentraleuropäische Archäologie* 3, 2012, XXX.

Guiraud 1988 : H. Guiraud, *Intailles et camées de l'époque romaine en Gaule*, Éditions du CNRS (Gallia suppl. 48). Paris 1988.

Guiraud 1996 : H. Guiraud, *Intailles et camées romains*, Antiqua, Picard, Paris 1996.

Henig, MacGregor 2004 : M. Henig, A. MacGregor, *Catalogue of the engraved gems and finger-rings in the Ashmolean Museum II. Roman* (BAR International Series 1332). Oxford 2004.

Leveau 2016 : Ph. Leveau, *Praetoria et tabernae en Gaule*. Contribution à l'identification des établissements de bord de route. In : Colleoni (dir.), *Stations routières en Gaule romaine. Architecture, équipements et fonctions* (Gallia 73.1). 2016, 29-38.

Mastrocinque 2014 : A. Mastrocinque, *Les intailles magiques du département des Monnaies, Médailles et Antiques*, Bibliothèque nationale de France, Paris 2014.

Poux, Borlenghi 2014 : M. Poux, A. Borlenghi, coll. A. Bonnefoy, A. Carbone, J. Castelbou, A. Courtot, Th. Debize, M. Leperlier, J. Lassus, G. Morillon, C. Nouet, Th. Pizot, E. Polo, L. Ploquin, M. Sonn, M.-J. Ancel, N. Bernigaud, F. Blanc, C. Chavot, N. Dubreu, C. Baigne-Vallet, S. Foucras, F. Aubert, E. Favier, *Panossas Les Buisnières, campagne de fouille 2014*. Rapport de fouille programmée, 2014.

Poux, Borlenghi 2016 : M. Poux, A. Borlenghi, coll. N. Bernigaud, F. Blanc, A. Bonnefoy, A. Carbone, J. Castelbou, C. Chavot, A. Courtot, N. Dubreu, F. Freycon, J. Lassus, G. Morillon, C. Nouet, E. Polo, M. Sonn, C. Couderc, A. Nogent, *Panossas Les Buisnières, campagne de fouille 2015*. Rapport de fouille programmée, 2016.

Sena Chiesa 1966 : G. Sena Chiesa, *Gemme del Museo Nazionale di Aquileia*, Associazione nazionale per Aquileia, 1966.

Vollenweider 1972 : M.-L. Vollenweider, *Die Porträts gemmen der römischen Republik*. Katalog und Tafeln, Verlag Philipp von Zabern, Mayence 1972.

Vollenweider 1976 : M.-L. Vollenweider, *Catalogue raisonné des sceaux, cylindres, intailles et camées, volume II : Les portraits, les masques de théâtre, les symboles politiques* (planches), Philipp von Zabern, Mayence 1976.

Vollenweider 1979 : M.-L. Vollenweider, *Catalogue raisonné des sceaux, cylindres, intailles et camées, volume II : Les portraits, les masques de théâtre, les symboles politiques* (texte), Philipp von Zabern, Mayence 1979.

Vollenweider, Avisseau-Broustet 2003 : M.-L. Vollenweider, M. Avisseau-Broustet, *Camées et intailles, t. II : Les portraits romains du Cabinet des médailles*, BNF, Paris 2003.

Afin de faciliter le fonctionnement du Comité de Lecture et le travail de la Rédaction (vérifications linguistiques en particulier), les dates de dépôt des manuscrits pour le Bulletin sont : **au plus tard, le 1^{er} mars** (pour le numéro de juin) et **le 1^{er} septembre** (pour le numéro de décembre).

To facilitate the work of the Editorial Board (language checking in particular), the dead-lines for receiving manuscripts for the Bulletin are: **March 1st** (for the June issue) and **September 1st** (for the December issue).

EXPOSITION/ EXHIBITION

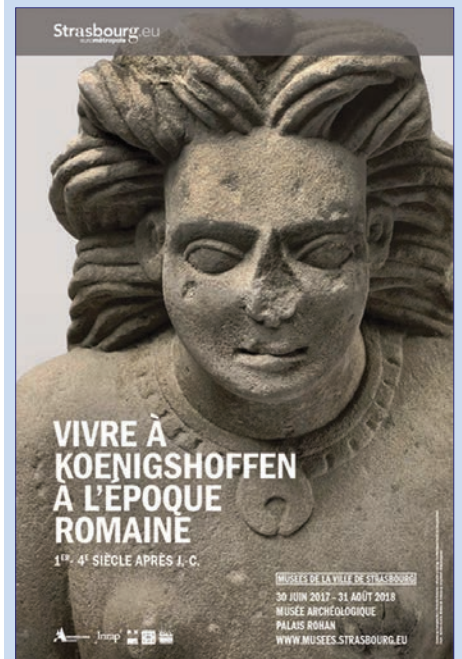
Vivre à Koenigshoffen à l'époque romaine

Musée archéologique,
Strasbourg (FR)

Du 30 juin 2017
au 31 août 2018

Commissariat :

Bernadette Schnitzler, conservateur en chef du Musée Archéologique en collaboration scientifique avec Pascal Flotté et Géraldine Alberti (Archéologie Alsace), responsables de l'opération "Porte des Romains", ainsi qu'avec le Service régional de l'archéologie d'Alsace (DRAC Grand Est, site de Strasbourg), les archéologues de l'Institut national de recherches archéologiques préventives et d'Archéologie Alsace.



Musée archéologique
Palais Rohan
2 place du Château
FR-67000 STRASBOURG
Tél. . 03 68 98 51 60.
www.musees.strasbourg.eu
[https://www.facebook.com/
Musee.Archeologique.Strasbourg](https://www.facebook.com/Musee.Archeologique.Strasbourg)

Horaires d'ouverture :
tous les jours de 10 h à 18 h, sauf mardi

SCHNITZLER (B.), FLOTTÉ (P.) dir., *Vivre à Koenigshoffen à l'époque romaine. Un quartier civil de Strasbourg-Argentorate du I^{er}-IV^e s. ap. J.-C.* Catalogue d'exposition, Musées de la ville de Strasbourg, Strasbourg 2017. ISBN 9782351251539 - 32 €

The Roman Finds Group and Finds Research Group in collaboration with King's College London and Instrumentum International Meetings/ Rencontres internationales Instrumentum

Hoarding and deposition in Europe from later prehistory to the medieval period – finds in context

King's College London, Strand
London, England
12-14 June 2019/12-14 juin 2019

Appel à contributions/
Call for papers

Theme/Thématique

The theme of the next *Instrumentum* Meeting will be hoarding and deposition. Projects on hoards of coins, metalwork and other objects or materials currently being conducted in Britain have looked at both their composition and their locations. Recently excavated hoards also offer the chance to look at little-studied aspects of hoarding as a depositional process, such as the environmental data from pollen and seeds or from materials such as textiles and leather. The conference will also explore other aspects of deposition, including finds in wet contexts and structured deposition, as well as 'stray' or surface finds.

Five multi-period sessions are open/Cinq sessions diachroniques sont ouvertes

- What is a hoard and what is hoarded?
- Hoarding as a depositional process
- Hoards and structured deposits and their setting / topographic context
- Deposition in wet contexts, sacred or profane?
- Recent discoveries of hoards

Call for Papers/Appel à communication

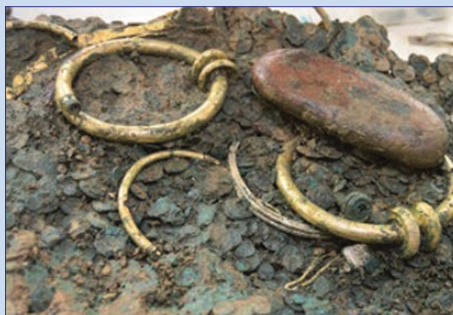
Papers and posters may be submitted on subjects such as the contents of hoards, analyses of single hoards, where hoards occur, changes in practice over time. While the majority of papers will be 20 minutes long, there will also be the opportunity to present work in progress or notes in 10 minute slots.

Languages are English or French (English would be preferred).

Please download the proposal form for papers and posters from <http://www.romanfindsgroup.org.uk/> and return before 31 December 2018 to:

La fiche de proposition de communication est à télécharger <http://www.romanfindsgroup.org.uk/> et est à renvoyer avant le 31 décembre 2018 à :

Emma.durham@reading.ac.uk



Le Câtillon II, Jersey Hoard, c. 30 BC.

Organisation

The meeting will be held in London, co-organised by the Roman Finds Group, Finds Research Group and King's College London. Visits will include one hosted by the Museum of London.

Programme and registrations/Programme et inscription

The final programme, the registration form for the conference and all information relating to the running of the event will be published in February 2019/

Le programme définitif, la fiche d'inscription au colloque ainsi que toutes les informations relatives au déroulement de la manifestation seront diffusés début février 2019.

Contacts:

Emma Durham
Emma.Durham@reading.ac.uk

Isabelle Bertrand
instrumentum@free.fr

Organigramme 2018-2020 Composition du bureau

Président : Max AUBRUN
musees.chauvigny@alienor.org

Secrétaire (chargée du bulletin) : Isabelle BERTRAND
musees.chauvigny@alienor.org

Trésorière : Nicole NADEAU
instrumentum@free.fr

Vice-Président pour l'Allemagne :
Eckhard DESCHLER-ERB deschler@bluewin.ch

Vice-Président pour l'Autriche : Kordula GOSTENČNIK
kgosten@gmx.at

Vice-Président pour la Belgique : Nicolas PARIDAENS,
Centre de Recherches en Archéologie et Patrimoine, Université Libre de Bruxelles
Nicolas.Paridaens@ulb.ac.be

Vice-Président pour la Bulgarie : Zdravko DIMITROV
dravkodimitrov@abv.bg

Vice-Président pour la Croatie : Ivan RADMAN
iradman@amz.hr

Vice-Président pour l'Égypte : en cours

Vice-Président pour la France : Françoise LABAUNE-JEAN,
Inrap francoise.labaune@inrap.fr

Vice-Président pour la Grande-Bretagne :
Emma DURHAM emma.durham@reading.ac.uk

Vice-Président pour la Grèce : en cours

Vice-Président pour la Hongrie : Fazekas FERENC
fazekas_ferenc@yahoo.de ; fazekas.ferenc@pte.hu

Vice-Président pour Israël : en cours

Vice-Président pour l'Italie : Stefania MAZZOCCHIN
stefania.mazzocchin@unipd.it

Vice-Président pour le Liban : Karl AZZAM
azzam.karl@gmail.com

Vice-Président pour la Pologne : Mateusz ŻMUDZIŃSKI,
Institute of Archaeology for University of Wrocław
Mateusz.Zmudzinski@uni.wroc.pl

Vice-Président pour la République tchèque : en cours

Vice-Président pour la Roumanie : Silvia MUSTAȚĂ
silvia_mustata@yahoo.com

Vice-Président pour la Slovaquie : Gertrúda BŘEZINOVÁ
gertruda.brezinova@savba.sk

Vice-Président pour la Suisse : Pirmin KOCH
Pirmin.Koch@sg.ch

Vice-Président pour la Tunisie : Amel TEKKI
amel_tekki@yahoo.fr

Vice-Président pour la Turquie : en cours

Membre d'honneur : Michel FEUGÈRE
michel.feugere@wanadoo.fr

Membres du Comité de lecture *Instrumentum*

Le président et les vice-présidents ainsi que : Aude Amélie Berthon ; Michel Feugère ; Stéphanie Raux, Isabelle Rodet-Belarbi.

La rédaction du Bulletin *Instrumentum* rappelle que les opinions exprimées dans ces colonnes n'engagent que leurs auteurs.

Merci aux vice-présidents de chaque pays qui ont fourni les données de la Bibliographie *Instrumentum*, ainsi qu'à : Margherita Bolla, Alexis Bonnefoy, Antony Carbone, Annamaria Carini, Marie-Astrid Chazottes, Nina Crummy, Coralie Demangeot, Bastien Dubuis, Andreas Hartmann-Virnich, David Hourcade, Guillaume Huitorel, Eleni Kalavria, Fanny Larre, Michel Feugère, Franck Gabayet, Marie Maury, Gaëlle Morillon, Christophe Picod, Stéphanie Raux, Amy Rodighiero, Olivier Thuaudet qui ont collaboré à ce numéro.