



HAL
open science

Mission archéologique franco-chinoise dans le Nord-Est de la Chine : découvertes monétaires en contexte funéraire sur le site de Pianliancheng

Lyce Jankowski, Pauline Sebillaud

► **To cite this version:**

Lyce Jankowski, Pauline Sebillaud. Mission archéologique franco-chinoise dans le Nord-Est de la Chine : découvertes monétaires en contexte funéraire sur le site de Pianliancheng. Bulletin de la Société Française de Numismatique, 2018, 73/08, pp.387-392. halshs-01952433

HAL Id: halshs-01952433

<https://shs.hal.science/halshs-01952433>

Submitted on 21 Dec 2020

HAL is a multi-disciplinary open access archive for the deposit and dissemination of scientific research documents, whether they are published or not. The documents may come from teaching and research institutions in France or abroad, or from public or private research centers.

L'archive ouverte pluridisciplinaire **HAL**, est destinée au dépôt et à la diffusion de documents scientifiques de niveau recherche, publiés ou non, émanant des établissements d'enseignement et de recherche français ou étrangers, des laboratoires publics ou privés.

Lyce JANKOWSKI*, Pauline SEBILLAUD**

Mission archéologique franco-chinoise dans le Nord-Est de la Chine : découvertes monétaires en contexte funéraire sur le site de Pianliancheng¹

En 2017, les autorités culturelles provinciales ont fait appel à la Mission archéologique franco-chinoise dans le Nord-Est de la Chine (MAFNEC) pour réaliser une fouille de sauvetage sur la ville médiévale de Pianliancheng 偏脸城 (province du Jilin), site classé « trésor national ». Ces fouilles ont été réalisées grâce au programme du ministère de l'éducation de la République populaire de Chine intitulé « Recherche sur les cultures archéologiques pré-Han dans la vallée de la rivière Dongliiao »².

Découverte d'un cimetière catholique

Les fouilles ont mis au jour un cimetière composé de 39 tombes (38 dans le secteur nord et une dans le secteur sud). Ce sont des fosses rectangulaires à bords droits équipées d'un cercueil de planches assez fines et orientées dans leur majorité vers le nord-est. La distribution spatiale, l'orientation, le type de cercueil et le mobilier diffèrent de ceux des cimetières familiaux traditionnels de la région³. Le recrutement du cimetière, comprenant un quart d'adolescents, deux tiers de femmes entre 20 et 40 ans, et seulement quelques hommes de 30 ans et plus, est également inhabituel. La découverte d'une médaille miraculeuse (portant l'inscription « Ô Marie conçue sans péché priez pour nous qui avons recours à vous ») dans la tombe n° 14, puis l'étude des archives de la ville de Lishu 梨树 et des Mission étrangères de Paris montrent qu'il s'agit du cimetière catholique de la communauté chrétienne fondée à Lishu par le Père Armand-Joseph Déan (1866-1899) autour de 1895.

Le cimetière a pu être utilisé entre les années 1880 et les années 1930. On distingue deux groupes de tombes correspondant à deux phases, avant et après l'introduction du vêtement à l'occidentale. La distribution des tombes ainsi que la qualité des cercueils et des objets suggèrent qu'il pourrait s'agir d'un cimetière « public » de gens du commun, plutôt pauvres. Environ 450 objets ont été trouvés dans les sépultures comprenant entre autres 296 monnaies, 173 objets en bronze (dont 70 boutons et cinq anneaux d'oreille), 13 porcelaines, 39 objets en fer (dont 20 clous), sept en verres, trois en pâte de verre, trois en argent, un en étain et un en or.

* ATER, Université Paris-Diderot, et membre du Centre de recherche sur les civilisations d'Asie orientale (CRCAO).

** Co-directrice de la MAFNEC, chargée de recherche au CNRS (Centre de recherche sur les civilisations d'Asie orientale, UMR 8155) et chargée de cours à l'Université du Jilin (Faculté d'archéologie) ; mission.archeo.chine@hotmail.com

1. La Mission archéologique franco-chinoise dans le Nord-Est de la Chine (MAFNEC) est une équipe pluridisciplinaire montée en partenariat avec le CNRS, l'INRAP, l'Université d'Oxford, l'Institut de recherches archéologiques de la province du Jilin et l'Université du Jilin. Depuis 2017, l'équipe se consacre à l'étude de l'occupation humaine de vallée de la rivière Dongliiao sur la longue durée (<https://mafnech.hypotheses.org>).

2. Programme n. 16JJD780007, dirigé par Jing Zhongwei 井中伟.

3. LAUNAY 1905, p. 103 ; WANG *et al.* 2016.

Analyse des monnaies découvertes

Des monnaies ont été retrouvées dans 16 tombes. Quatre d'entre elles (nos 25, 29, 31 et 32) ne contenaient qu'une seule pièce et dix autres entre 3 et 14 (nos 8, 10, 14-17, 20, 30, 33 et 38). Les tombes nos 6 et 13 contenaient respectivement 111 et 94 monnaies (figures 1-2). On remarque qu'il s'agit aussi bien de sépultures de femmes (nos 6, 8, 16, 17, 20, 25, 31-33, 38) que d'hommes (nos 13-15, 30) et de tout âge (de 20 à 60 ans). Les monnaies étaient placées à l'intérieur du cercueil, près du corps. Pour les tombes nos 6 et 13, elles se trouvaient enveloppées en tas (tombe n° 6, figure 1) ou en ligature (n° 13, figure 2) à côté ou sous un pied (figures 3-4).

Les monnaies découvertes sont chinoises, à l'exception de onze d'entre elles qui sont japonaises. L'examen des inscriptions monétaires permet de les dater des Song du Nord (960-1127) et des Qing (1644-1911). Les monnaies japonaises, des *Kan'ei tsuho* 寛永通寶, ont été produites entre 1626 et 1867. Les plus anciennes du corpus sont des *Jing De yuanbao* 景德元寶 (1004-1007) et les plus récentes des *Guang Xu tongbao* 光緒通寶 (1875-1908).



Figure 1 - Monnaies découvertes dans la tombe n° 6.

La présence de huit monnaies datées des Song du Nord (960-1127) n'est pas étonnante, dans la mesure où on en trouve encore en circulation au début de la République en 1911. Il ne faut pas s'étonner non plus de la présence de monnaies japonaises qui circulent sur le territoire chinois dès les Ming à parité avec les monnaies chinoises. Un trésor de 15 000 pièces découvert dans le Shandong et daté des débuts de la République, contenait des monnaies allant des Han de l'ouest (206 av-9 apr.) jusqu'à l'ère Guang Xu (1875-1908), ainsi que des *Kan'ei tsuho*⁴.

4. WANG 2006, p. 842.



Figure 2 - Monnaies découvertes dans la tombe n° 13.



Figure 3 - Tombe n° 6 et détail du pied gauche.



Figure 4 - Tombe n° 13 et détail de la ligature.

Les monnaies de la dynastie Qing représentent 59 % de l'ensemble mis au jour. Elles proviennent de deux ateliers, situés à la capitale, le ministère des Finances et le ministère des Travaux publics, à l'exception d'un *Xian Feng tongbao* (tombe n° 20) venant de Suzhou (Jiangsu) et de deux *Guang Xu tongbao* (n°s 8 et 38) fondus à Jilin. L'atelier de Jilin (*Bao Ji ju* 寶吉局) a été créé en 1887⁵ et commence à fondre en 1888⁶. Il produit 60 000 ligatures dès la première année et reste en activité jusqu'en 1905. Ces deux *Guang Xu tongbao* étaient donc de facture récente. La monnaie 17LPM038(2):003 (figure 5) correspond au type 11.18.14 de Burger et daterait de l'année 1888 : il s'agit bien de monnaies retirées volontairement de la circulation.

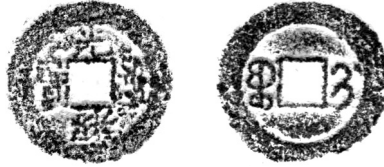


Figure 5 - *Guang Xu tongbao*, Boo Gi, 17LPM038(2):003.

Différents dépôts nous permettent de connaître la composition du numéraire en circulation à la même époque, c'est-à-dire à la fin des Qing et au début de la République. L'un d'entre eux découvert dans une habitation au Shaanxi contenait 1335 pièces allant des Tang jusqu'à l'ère Guang Xu, ainsi que des monnaies vietnamiennes et japonaises⁷. L'ensemble se composait de 49 monnaies anciennes (c'est-à-dire antérieures aux Qing, 3,55 % du total), 85 monnaies officielles des Qing (6,25 %), 758 monnaies privées des Qing (58,7 %), 31 monnaies vietnamiennes (2,31 %) et 386 japonaises (28,8 %). En comparaison, le cimetière de Pianliancheng ne contient aucune monnaie vietnamienne et les monnaies japonaises sont beaucoup moins nombreuses (3,7 %)⁸. Les monnaies anciennes sont peu nombreuses (2,7 %). La moitié des monnaies Qing ont un poids très inférieur à celui d'une sapèque officielle. Un examen visuel montre qu'il s'agit de monnaies très fines, avec une inscription peu lisible. Elles correspondent aux monnaies privées émises sous les Qing, qui sont en réalité de la fausse monnaie. La tombe n° 6 contient presque qu'exclusivement des monnaies de ce genre. La facture et le poids de certains *Kan'ei tsuho* ressemble à celle du faux monnayage Qing⁹.

5. Cette création est à mettre en relation avec le mémoire à l'empereur envoyé par Xi Yuan 希元, commandant de la garnison de Jilin, en 1884, avertissant du manque de numéraire en circulation dans la région.
6. BURGER 2016, p. 166.
7. WANG 2006, p. 844.
8. Les notes de Alexey Osipovich Ivanovsky (1863-1903) suggèrent une proportion bien moindre des monnaies japonaises parmi les monnaies en circulation en Mandchourie : il écrit que le 22 août 1890, parmi cinq *diao* [1 *diao*=490 pièces], il a trouvé 45 monnaies anciennes (chinoises) et 15 *Kan'ei tsuho* (IVANOVSKY 1893, p. 301-307). Il explique que la présence des monnaies japonaises en Mandchourie est liée à l'adoption par le Japon du monnayage frappé et le retrait de la circulation des sapèques. Elles seraient arrivées en Chine après avoir été vendues en Corée.
9. Parmi les 11 *Kan'ei tsuho* mis au jour seuls quatre ont un poids régulier (autour de 3 g). L'un pèse 2,35 g et les autres (6) sont très légers (entre 0,87 et 1,5 g).

Inscription (pinyin)	Inscription (caractères)	Datation	Nombre de spécimens	%
<i>Jing De yuanbao</i>	景德元寶	1004-1007	2	0,7
<i>Tian Sheng yuanbao</i>	天聖元寶	1023-1032	1	0,3
<i>Jing You yuanbao</i>	景祐元寶	1034-1038	1	0,3
<i>Xi Ning yuanbao/zhongbao</i>	熙寧元寶/重寶	1068-1077	2 ¹⁰	0,7
<i>Yuan Feng tongbao</i>	元豐通寶	1078-1085	2	0,7
<i>Qian Long tongbao</i>	乾隆通寶	1736-1795	52 (34 + 18) ¹¹	17,6
<i>Jia Qing tongbao</i>	嘉慶通寶	1796-1820	26 (26+0)	8,8
<i>Dao Guang tongbao</i>	道光通寶	1821-1850	30 (15 + 15)	10,1
<i>Xian Feng tongbao</i>	咸豐通寶	1851-1861	10 (6 + 4)	3,4
<i>Tong Zhi tongbao</i>	同治通寶	1862-1875	1 (1+0)	0,3
<i>Guang Xu tongbao</i>	光緒通寶	1875-1908	56 (3 + 53)	18,9
<i>Kan'ei tsuho</i>	寬永通寶	1626-1867	11 (4 + 7)	3,7
<i>Illisibles ou sans inscription</i>			102	34

Figure 6 - Tableau des monnaies découvertes lors de la fouille du cimetière de Pianliancheng (2017).

Les monnaies placées dans des sépultures chinoises

Des monnaies ont été mises au jour dans des sépultures chinoises d'époque Qing au Jilin. On a l'exemple de la tombe d'une princesse contenant 14 monnaies (à savoir deux *Kang Xi tongbao*, dix *Yong Zheng tongbao* et deux *Qian Long tongbao*¹²). Sur le site de Shangtaizi 上台子 à côté de la ville de Yushu 榆树, on a mis au jour 123 monnaies¹³ distribuées dans les tombes d'un cimetière familial. On constate également la présence de pièces dans les cimetières chinois à l'étranger. Les cimetières de Matsuda et d'Engellener à Virginiatown en Californie accueillent les défunts de la communauté chinoise des années 1850 aux années 1890¹⁴. Des monnaies furent découvertes dans six tombes. Dans la fosse n° 36 (Matsuda), quatre monnaies étaient placées aux quatre coins du cercueil. Dans la fosse n° 17, six monnaies étaient attachées le long d'un lien en cuir, ce qui semble indiquer qu'il s'agissait d'un pendentif à fonction auspiciuse ou apotropaique, renvoyant à des croyances populaires. On peut s'interroger sur la fonction des monnaies découvertes à Pianliancheng dans la mesure où elles ne devaient pas faire partie d'un rituel catholique. Le règlement de la mission de Mandchourie conseillait aux missionnaires de s'adapter aux coutumes locales et d'adopter la robe chinoise. Les funérailles devaient être célébrées rapidement sans feu d'artifice ni pétards. Mais aucune précision n'est donnée sur les tombes et un éventuel mobilier funéraire¹⁵.

10. Il s'agit d'un *Xi Ning tongbao* et d'un fragment de *Xi Ning zhongbao*.

11. Le premier chiffre entre parenthèse indique le nombre de pièces officielles, le second le nombre de pièces trop légères et probablement fausses.

12. WANG 2006, p. 837-838 ; JILIN 1984.

13. Il s'agit d'un *Kan'ei tsuho*, de *Kang Xi tongbao*, de *Qian Long tongbao*, de *Jia Qing tongbao*, de *Dao Guang tongbao* et de *Guang Xu tongbao* (LI DONG 2010).

14. ROUSE 2005, p. 228.

15. Règlement 1882, p. 34.

Conclusion

Les monnaies découvertes dans les tombes du cimetière catholique de Pianliancheng ne sont pas des monnaies funéraires. On a affaire à des monnaies (de bon ou de mauvais aloi) retirées de la circulation. La forte proportion de fausses monnaies, plus légères que les officielles, reflète ce qu'on constate dans d'autres dépôts contemporains. Par contre, la distribution des types ne reflète pas celle des monnaies en circulation. On ne trouve ni *Shun Zhi tongbao*, ni *Yong Zheng tongbao*, ni *Kang Xi tongbao*. On constate aussi l'absence de monnaies vietnamiennes et coréennes. Les monnaies ont probablement été sélectionnées selon des critères que l'on ignore. Aucune amulette monétiforme, ni aucune monnaie amulettesée n'a été découverte.

Ce site ouvre un certain nombre de nouvelles questions. D'une part, les *Kan'ei tsuho* découverts sont top légers pour être des ratés d'atelier japonais. La question se pose de savoir s'il s'agit de fausses monnaies produites au Japon ou au contraire en Chine. D'autre part, toutes les monnaies datées de l'ère Jia Qing sont de bon aloi. L'absence de fausses monnaies portant ce nom d'ère amène à s'interroger sur la raison de cette absence.

Bibliographie

Règlement 1882 : *Règlement de la mission de Mandchourie adopté à la réunion générale des missionnaires*, Paris, 1882.

BURGER 2016 : W. BURGER, *Ch'ing Cash*, Hong Kong, 2016.

IVANOVSKY 1893 : A. O. IVANOVSKY, *Mednayamoneta v Man'chzhurii* [Monnaie en cuivre en Mandchourie] *Zapiski Vostochnogootdeleniya imp. Russkogo Arkheologicheskogo Obshchestva* [Notes du département oriental de la Société impériale russe d'archéologie], v.7, Saint-Pétersbourg, 1893, p. 301-307 (www.charm.ru/ru/Ivanovskiy.htm [10 octobre 2018]).

JILIN 1984 : Équipe du bureau du Patrimoine de la province de Jilin 吉林省文物工作队 *et al.*, *Jilin Tongyu Xinglongshan Qing dai gongzhu mu* 吉林通榆兴隆山清代公主墓, *Wenwu* 文物, nov. 1984, p. 76-84.

LAUNAY 1905 : P. A. LAUNAY, *La Mission de Mandchourie*, Société des Missions Étrangères, Tours, 1905.

LI DONG 2010 : LI DONG *et al.*, *Jilin sheng Yushu shi Shangtaizi muqun fajue baogao* 吉林省榆树市上台子墓群发掘报告, *Beifang wenwu* 北方文物, jan. 2010.

ROUSE 2005 : W. L. ROUSE, *What We Didn't Understand... - Chinese-American Death Ritual in 19th century California*, dans *Chinese American Death Rituals.*, S. F. CHUNG, P. WEGERS (eds.), Lanham, 2005, p.19-45.

WANG *et al.* 2016 : WANG KINSHENG 王新生, XING CHUNGUANG 邢春光, LIU XIAOXI 刘晓溪 *et al.* P. SEBILLAUD (史宝琳), *Jilin sheng Nong'anxian Ku'erjindui guchengzhi xinan jiao <Dianjiangtai> de fajue* 吉林省农安县库尔金堆古城址西南角“点将台”的发掘, *Beifangwenwu* 北方文物, jan. 2016, p. 12-18.

WANG 2006 : WANG XUENONG 王雪农 *et al.*, *Zhongguoqianbi da cidian- kaogu ziliao bian* 中國錢幣大辭典 - 考古資料編, Pékin, 2006.