

# Modalités d'insertion d'une vallée intra alpine des Alpes du Sud dans le contexte européen de l'âge du Fer : mobilité des individus et des biens dans la vallée de l'Ubaye et le Guillestrois

DELPHINE ISOARDI

LAURIE TREMBLAY CORMIER

Aix Marseille Univ, CNRS,  
CCJ, Aix-en-Provence,  
France

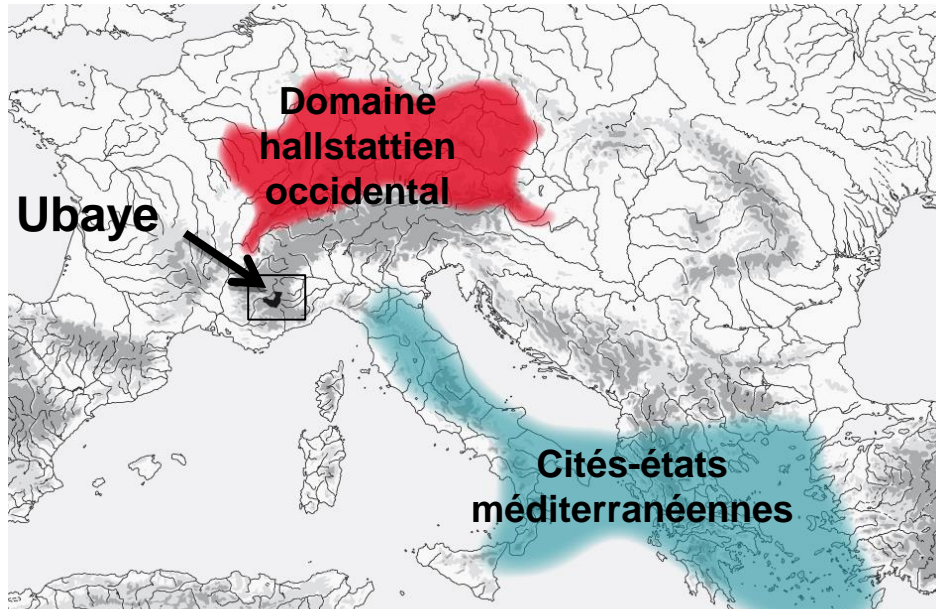


Aix\*Marseille  
université

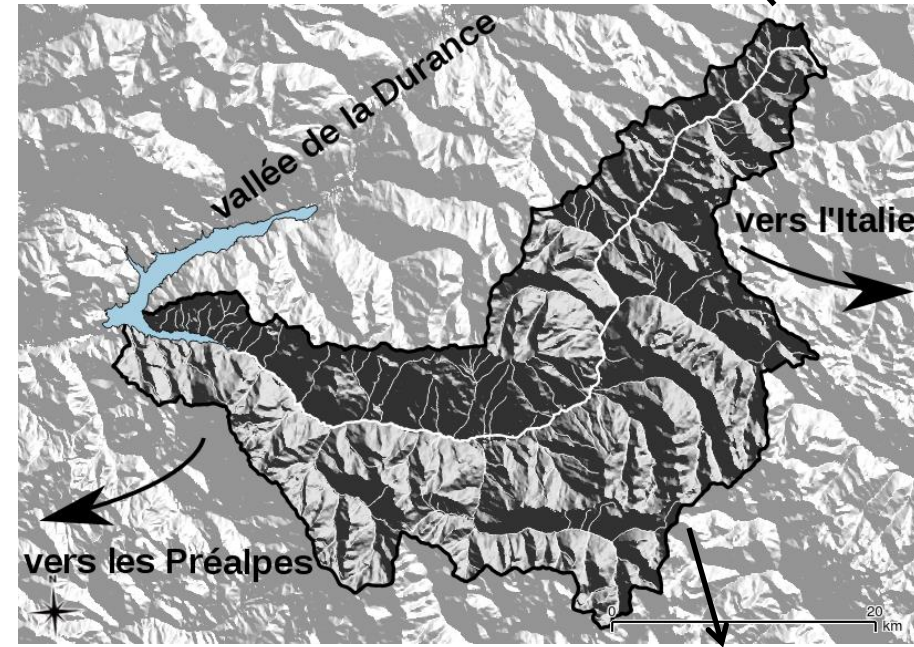




# Une vallée topographiquement isolée... à l'écart des grands mouvements européens ?



Fond de vallée entre 770m et 2655m,  
entouré de plusieurs sommets à plus de 3000m



Majorité de cols à plus de 2000m d'altitude,  
praticables seulement en été  
(ex. Col de la Bonnette en avril, 2715m) →





# Quelle implication des communautés sud-alpines dans les mouvements socio-économiques européens ?

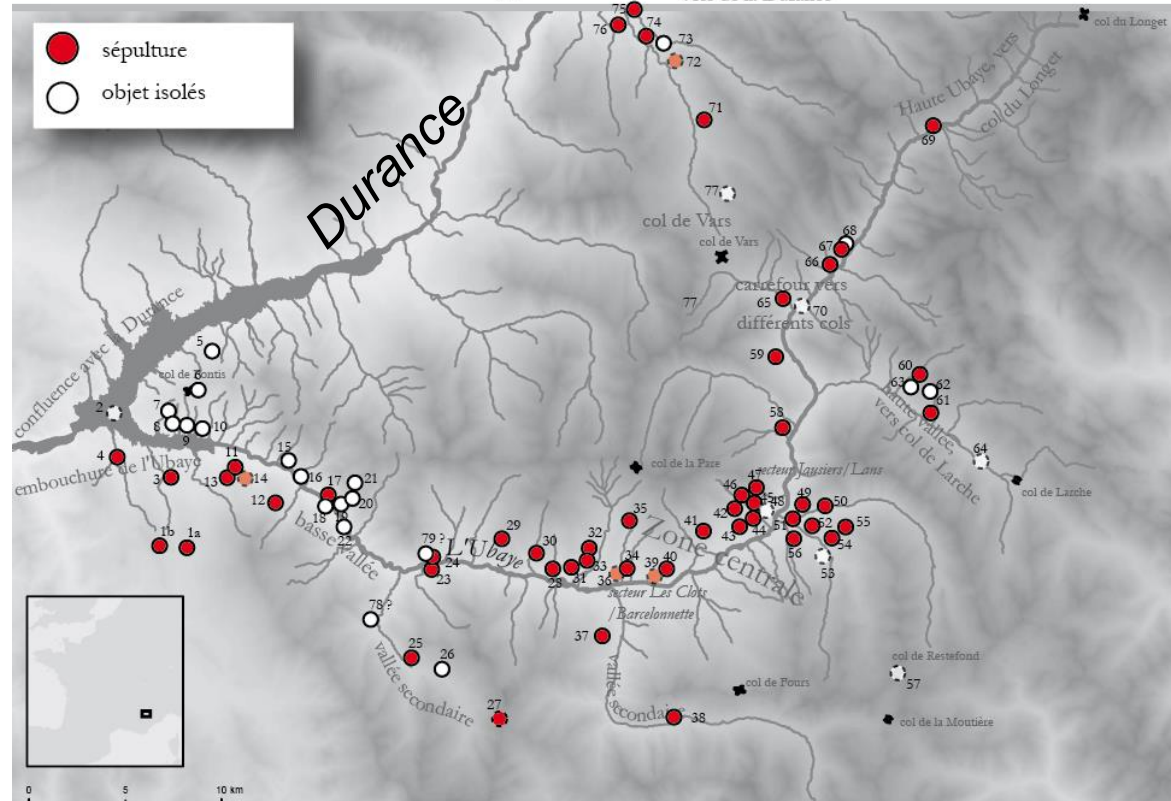


## Utilisation du mobilier funéraire

- Vestiges les mieux représentés
- Approche du genre des individus inhumés
- Quantification des apports exogènes au cours du temps



Localisation des sites funéraires de l'âge du Fer piemont de versant, voie de la Durance



# Histoire de la recherche en Ubaye et dans le Guillestrois - 1

Au XIXe siècle, quelques fouilles et expertises « anthropologiques » par les érudits locaux

- Collecte sélective du mobilier
- Connaissance imparfaite de la structure funéraire et abords
- Zones géographiques surreprésentées

...



Dr A. Ollivier



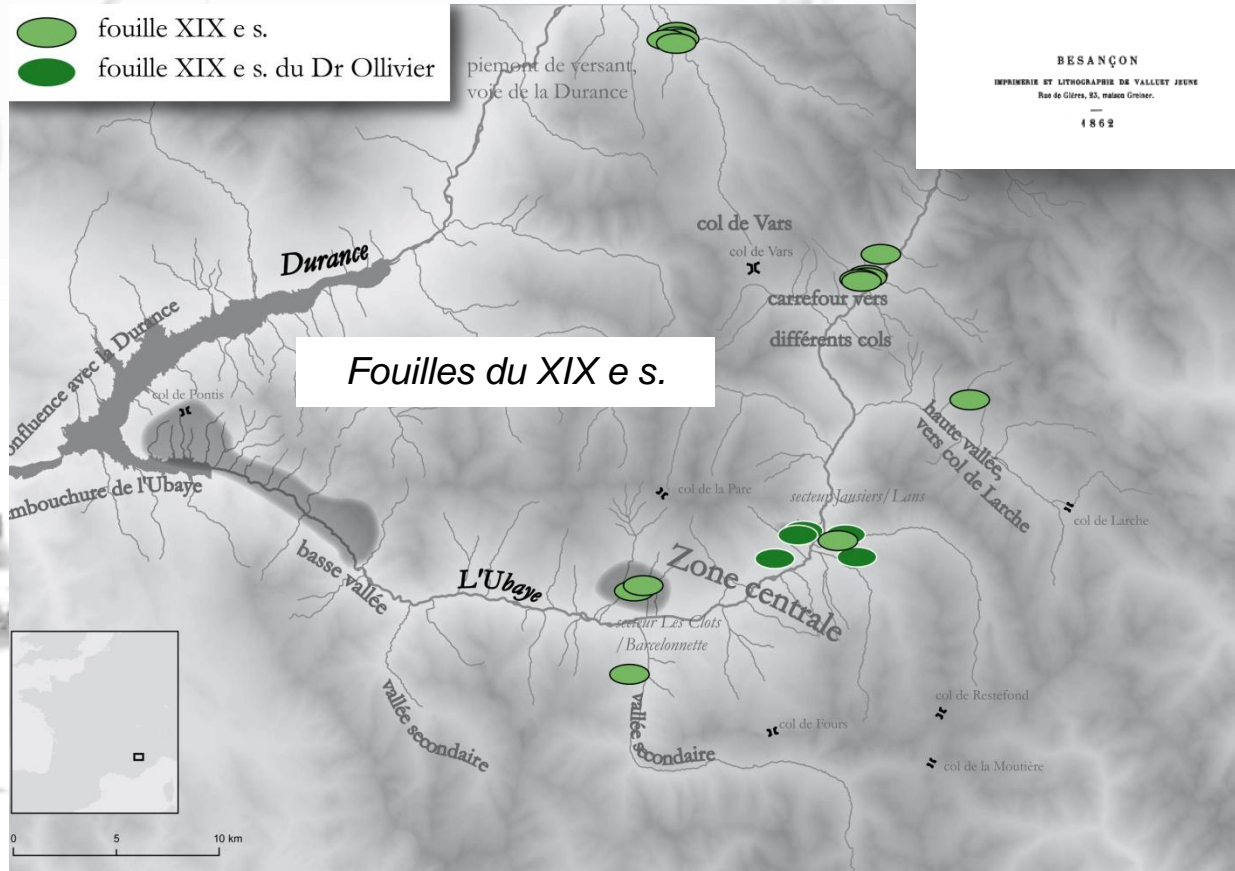
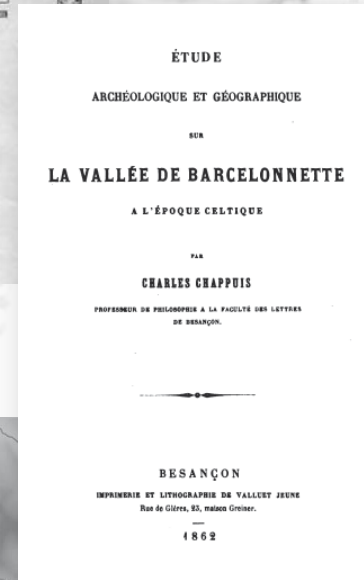
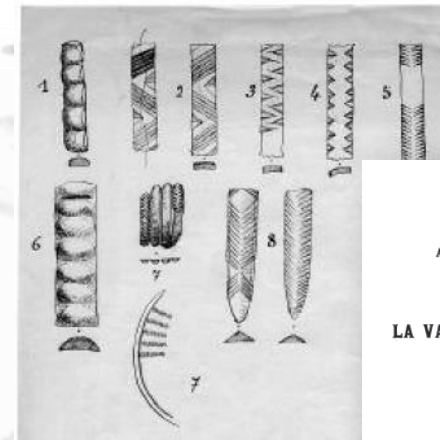
E. Chantre



Fr. Arnaud










H. Müller





# Histoire de la recherche en Ubaye et dans le Guillestrois - 2

Données du PCR du Centre Camille Jullian

-  site d'habitat probable 1AF
-  site d'habitat probable 2AF
-  site d'habitat probable AF
-  site d'habitat probable Haut-Empire - Gallo Romain
-  site rituel 1AF et 2AF
-  zone couverte
-  Abri sous roche

Autres données à signaler

-  Gravure AF
-  Dolmen
-  Carottages palynologiques
-  SEPULTURE fouille XX e s.



Les Oullas  
gravure de guerrier armé  
-700/-400



(Muller, Jorda, Gassend  
2004, 99, fig.6)



Dolmen Chalolithique Récent,  
crémation Bronze final

LAUZ.01 - Cimetière d'Ubaye

Les Grands Champs  
fouille INRAP  
en 2000

Saint-Léger  
fouille N. Rouzeau,  
2011

Vallon de Provence

MEOL.01  
Chaudon

STP.01 Les Clots

STP.02  
Bas de la Frêche

J AUS.04 - Le Forest-Haut

FAUC.05 - SaintFlavi

FAUC.03 - Les Sales

FAUC.04- Le Thioiret

BARC.01  
L'Ermitage

J AUS.03 - Les Charniers

J AUS.01 - Les Grangettes

J AUS.07  
Les Tourettes

Terres Plaines

La Clapouse

Restefond

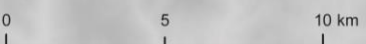
LAUZANIER SUD I  
abri sous roche / Bronze ancien

Le Lauzanier

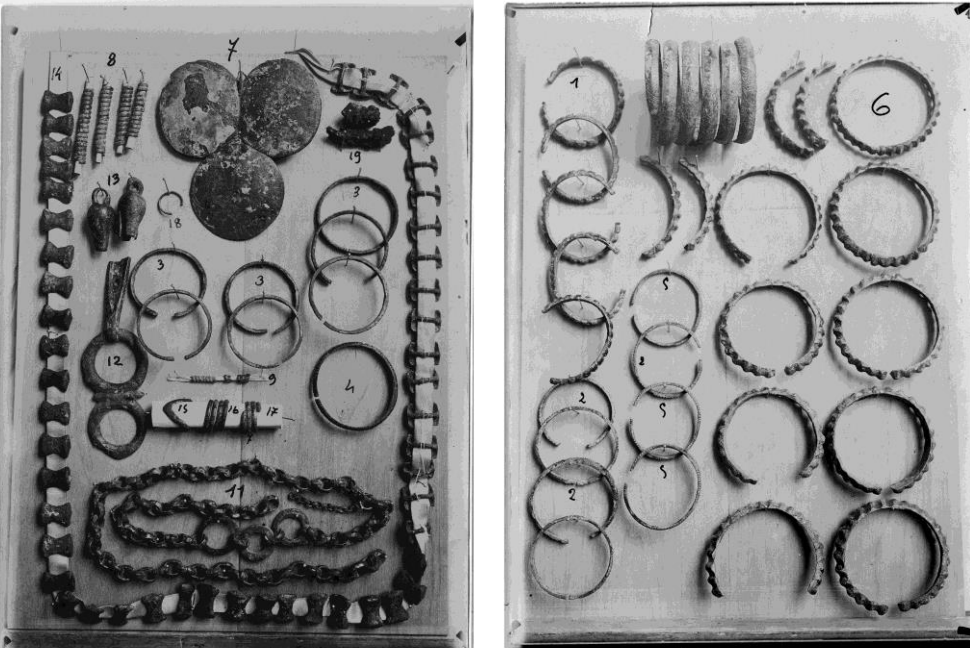
J AUS.06 - Les Sagnes  
-250/-150



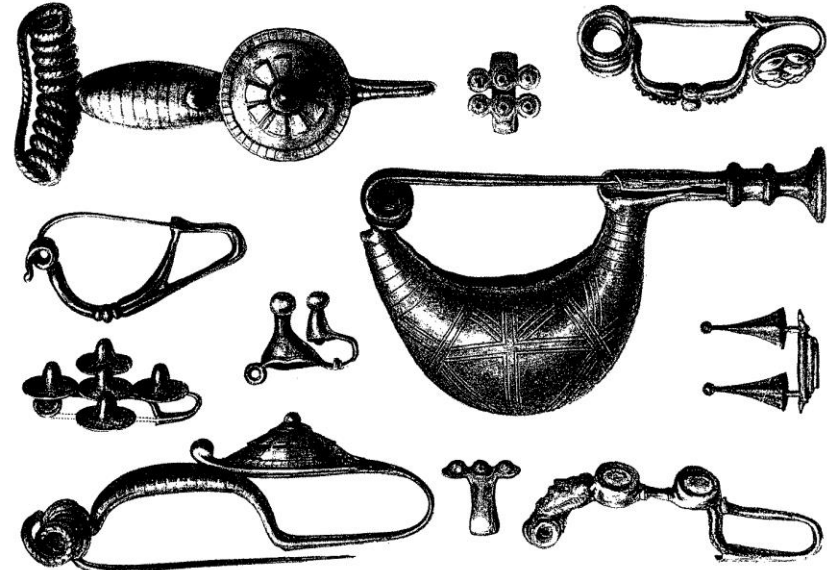
Fouille du terre des Sagnes, 2003 (CCJ)



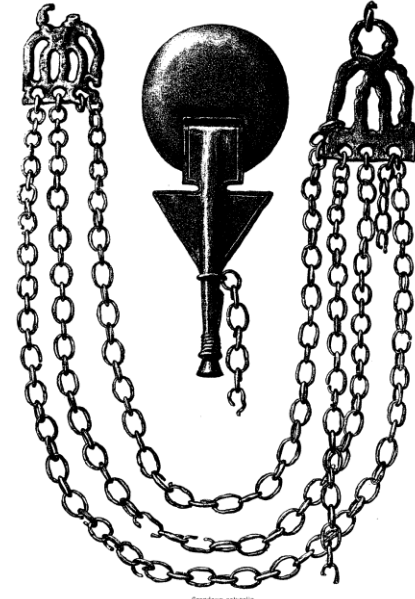
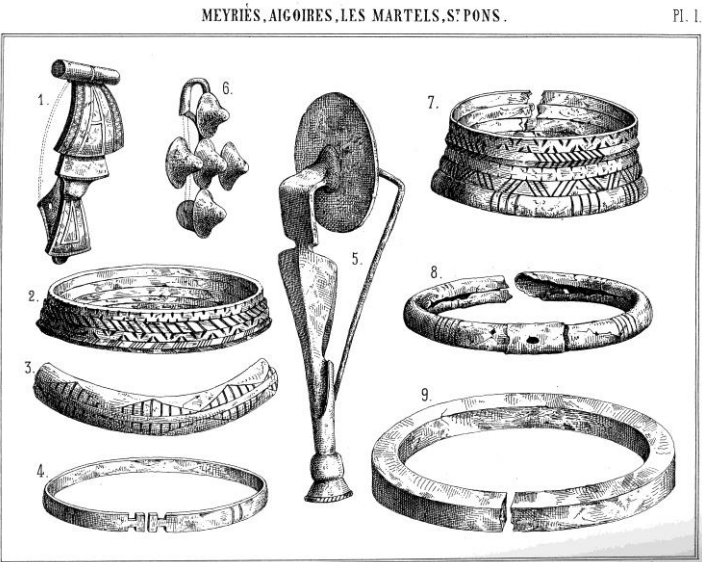
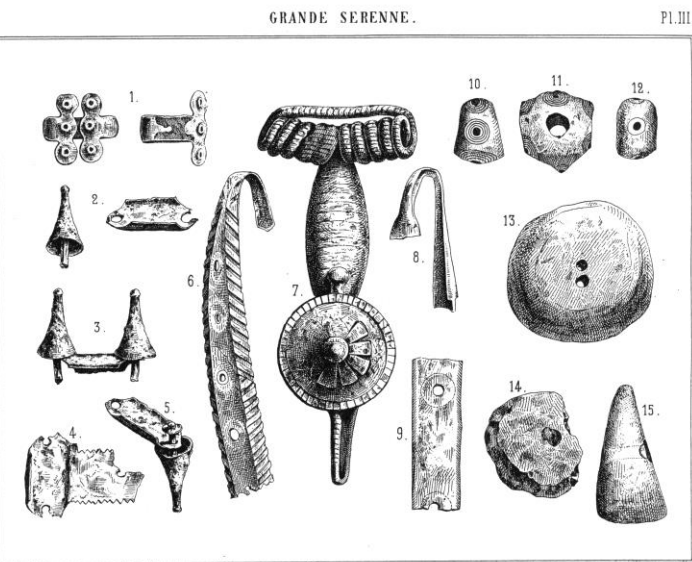
Photographies de François Arnaud suite à la découverte des Mâts (1905)



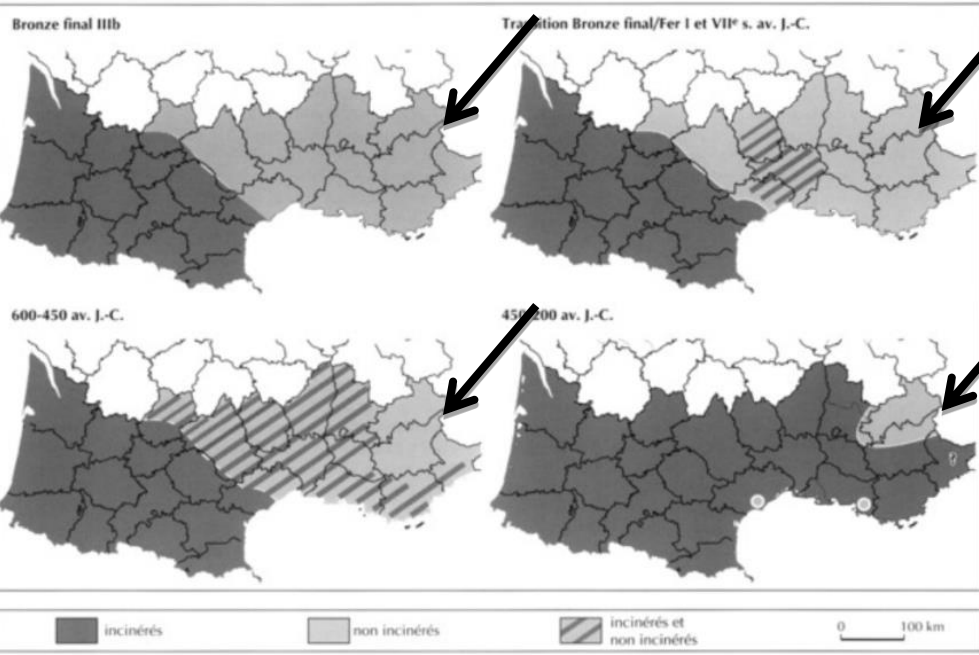
Dessin de Chantre, 1880 (Les Sanières et Jausiers, La Frâche, La Rochette....)



Planches dans Chappuis 1862

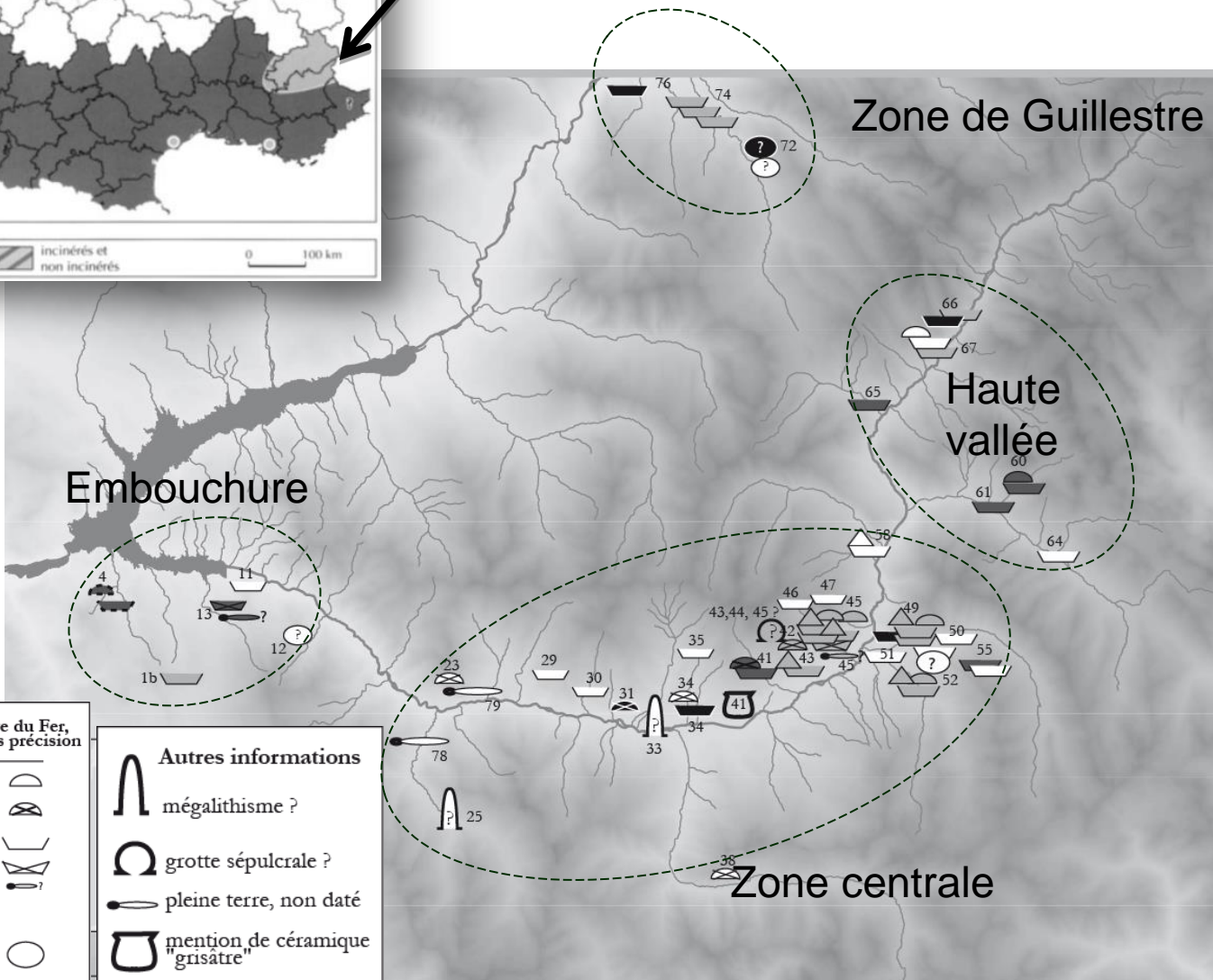






# Structures funéraires de l'âge du Fer

Progression de l'incinération (en noir) sur l'inhumation (en gris) durant l'âge du Fer (Dedet, 2004)  
*Flèche : Ubaye-Guillestrois*



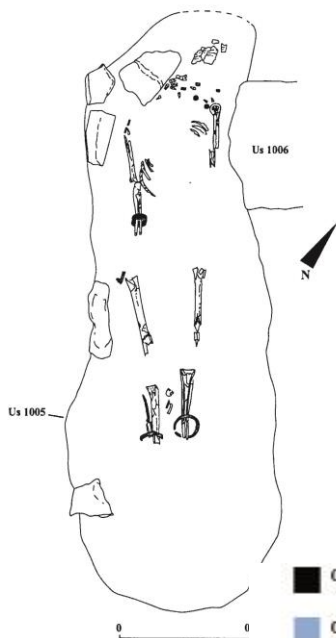
	Fin du 1er âge du Fer	Transition 1er - 2ème âge du Fer	2ème âge du Fer	Age du Fer, sans précision
tertre pas de tertre obsv.				
coffrage / dalle pas de coffrage obsv.				
Pierre triangulaire à la tête				
tumulus				

- Autres informations**
- mégalithisme ?
  - grotte sépulcrale ?
  - pleine terre, non daté
  - mention de céramique "grisâtre"

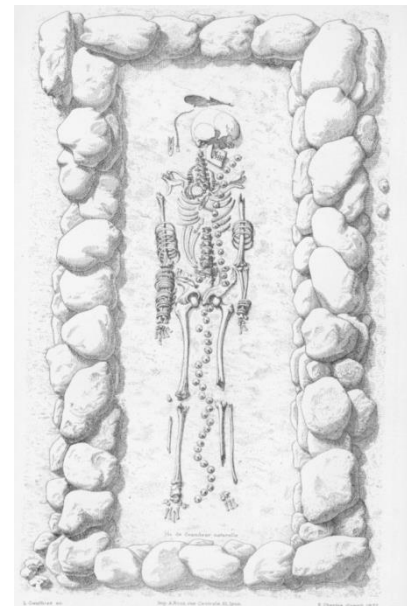
# Principales caractéristiques des sépultures

SEP.1 de Peyre-Haute en 1874  
(Dessin d'E. Chantre - 1978, fouille d'H. Müller)

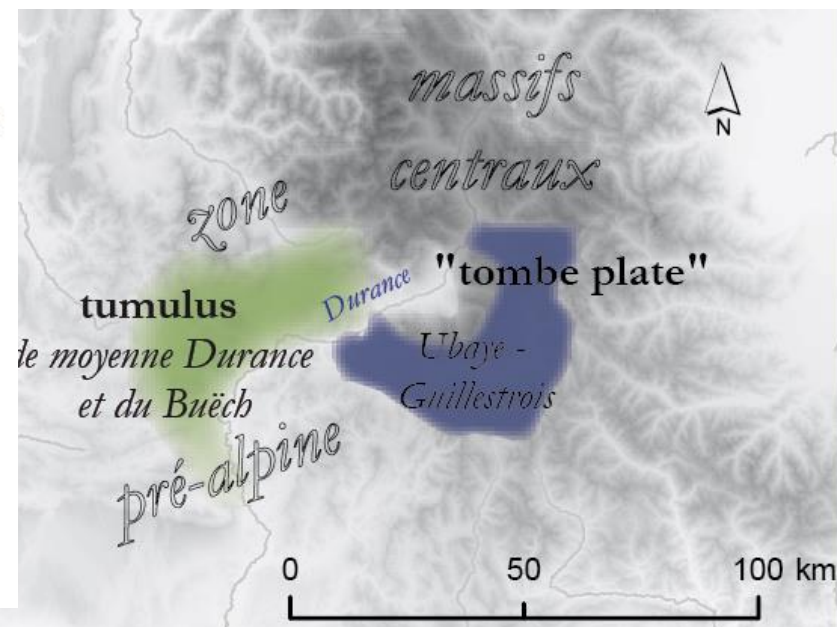
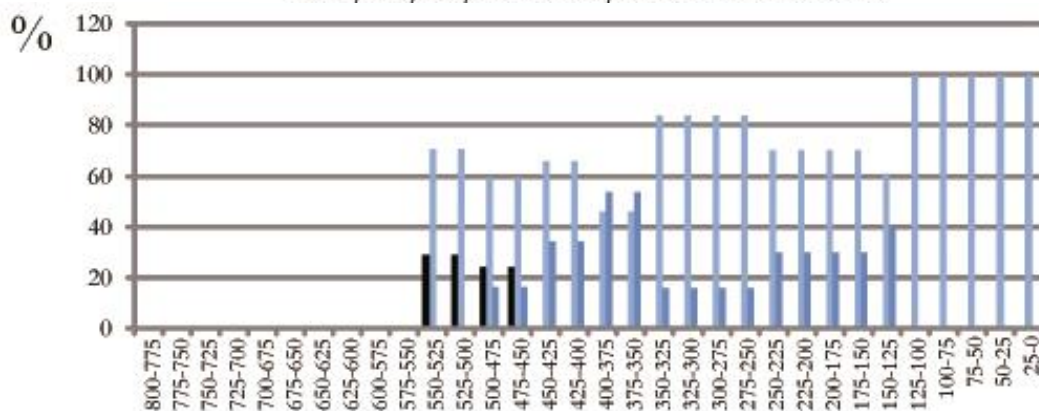
Les Grands Champs en 2000  
(Dufraigne, Richier 2000)



- inhumation individuelle en décubitus dorsal très majoritaire
- des tombes dite « plates » : coffrage de pierres (grandes dalles ou murets), parfois dalle au fond, parfois mention d'un dalle comme couvercle
- la mention d'un tertre en surface au deuxième âge du Fer



■ % de sépulture sous tumulus  
 ■ % de sépulture en coffrage sans tertre  
 ■ % de sépulture avec ou sans coffrage mais AVEC tertre  
 décompte après pondération par la durée de datation





# Étude des parures

Nous avons travaillé avec les catégories suivantes :

**Parure** Ornement d'oreille  
Ornement de cou  
Parure de bras  
Bague  
Collier / ceinture  
articulé  
Parure de jambe

**Parure ou accessoire de vêtement**

Pendeloque indét.

**Accessoire funéraire (supposé)**

Fibule à disque d'arrêt

**Armement**

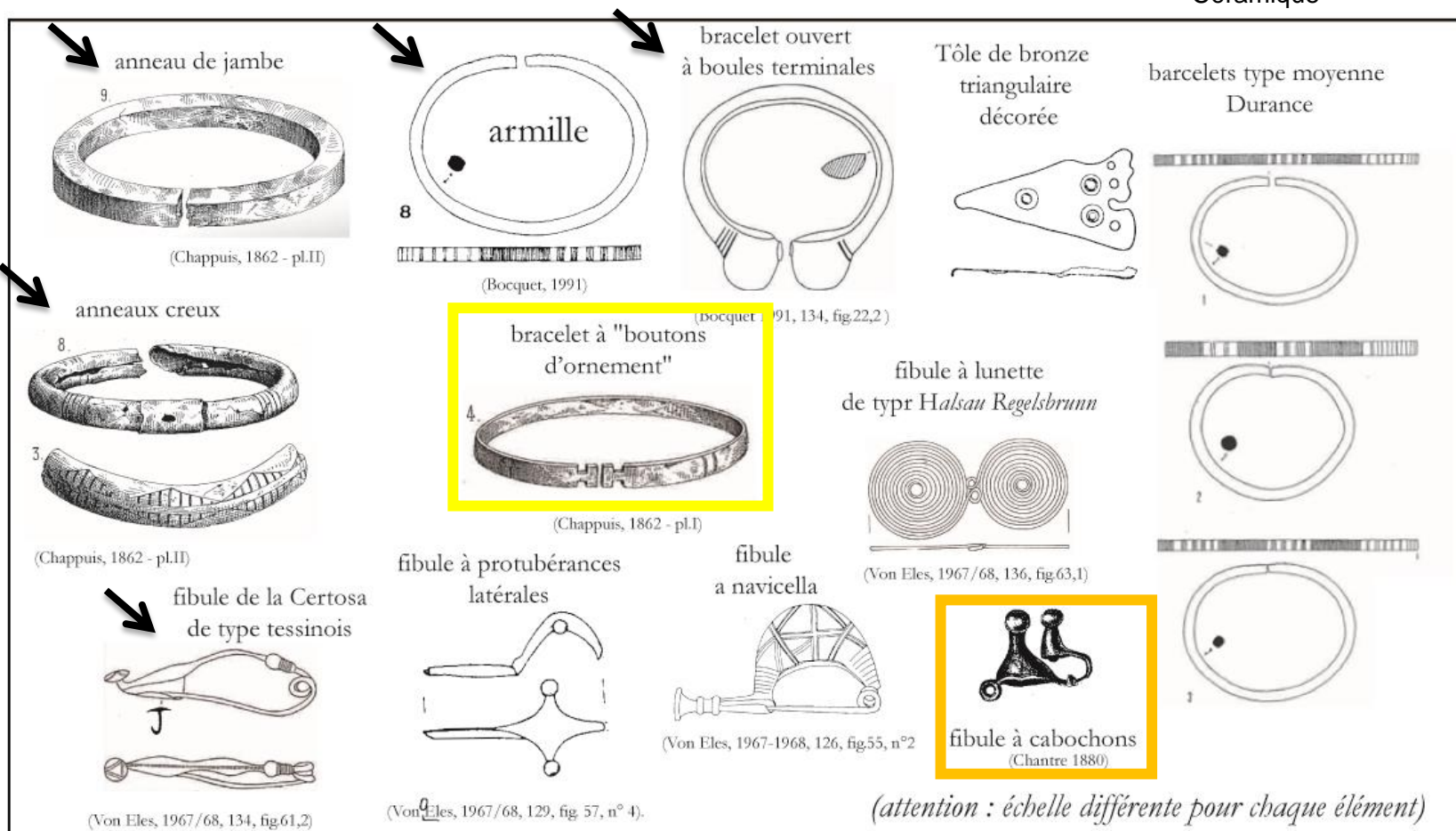
**Aure objet d'accompagnement**

Aiguille à chas  
Scalptorium  
Céramique

**Accessoire de vêtement**

Fibule  
Agrafe de ceinture  
Applique de vêtement

## Parure du premier âge du Fer



Productions supposées locales (originales)

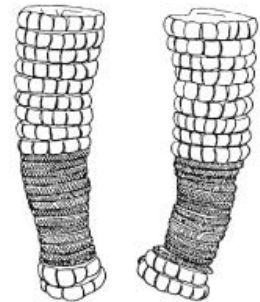
Imitations supposées locales

Eléments originaux

brassards d'anneaux



(Chappuis, 1862, pl.I,)



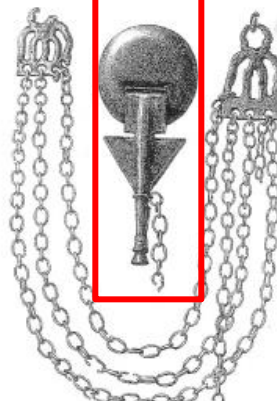
(Millotte, 1991, 257, fig.1, n°1)

bracelet en spirale

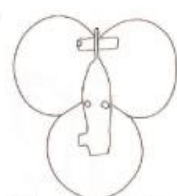


(Von Elès, 1967/68, 121, fig.52, 1) (Chantre, 1880 pl. XII, 1-2)

fibule à disque d'arrêt et collier/ceinture



grande fibule tréflée



(Von Elès, 1967/68, 119, fig.50)

agrafes

type à deux anneaux accolés et attache effilée



(Chantre 1878 pl.II)



(dessin attribué à H. Müller - Sabatier, 1985, 281)

type rectangulaire



(Chantre, 1880)

bracelet à ovales creuses



(Chantre, 1880)

appliques coniques



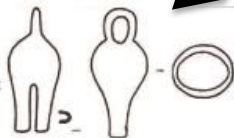
(Chantre, 1878 pl.II)

appliques violons



(Von Elès, 1967/68, 202, fbl 12, 15)

crotale piriforme

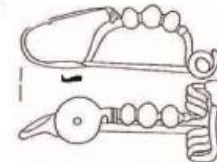


(Von Elès, 1967/68, 124, fig.54, 8)

fibule de type LTIII (Chantre, 1878, 7, fig.4),



fibule à arc bouleté et à disque terminal de la région tessinoise



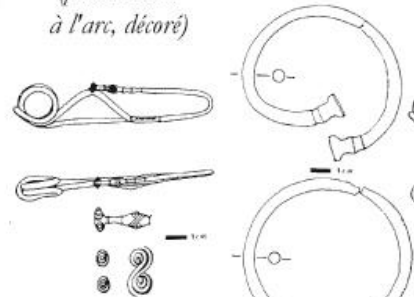
(Von Elès 1967/68, 135, fig.62,1)

bracelet à "méandres" (Chantre, 1880)



Fibule LT Moyenne (pied attaché à l'arc, décoré)

Bracelet à tampons



(Guillaumet et Maranski 1991)

fibule à tête de guerrier barbu (Chantre, 1878, 7, fig.4)



fibule de type LTIII (Chantre, 1880)



fibule à cabochons (Chantre 1880)









fibule de Münsingen

(Chappuis, 1862, pl.III, n°7 ou Chantre, 1880)

(attention : échelle différente pour chaque élément)

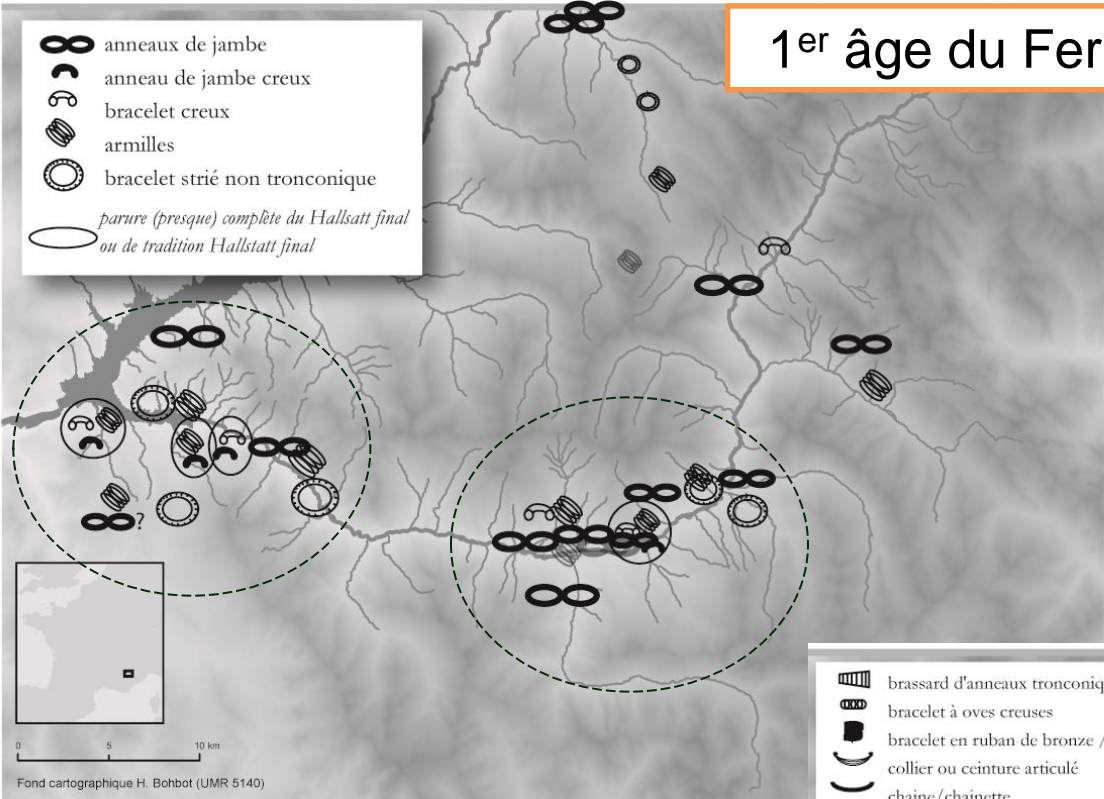


# 1<sup>er</sup> âge du Fer













-  anneau de jambe
-  anneau de jambe creux
-  bracelet creux
-  armlles
-  bracelet strié non tronconique
-  parure (presque) complète du Hallsatt final ou de tradition Hallstatt final

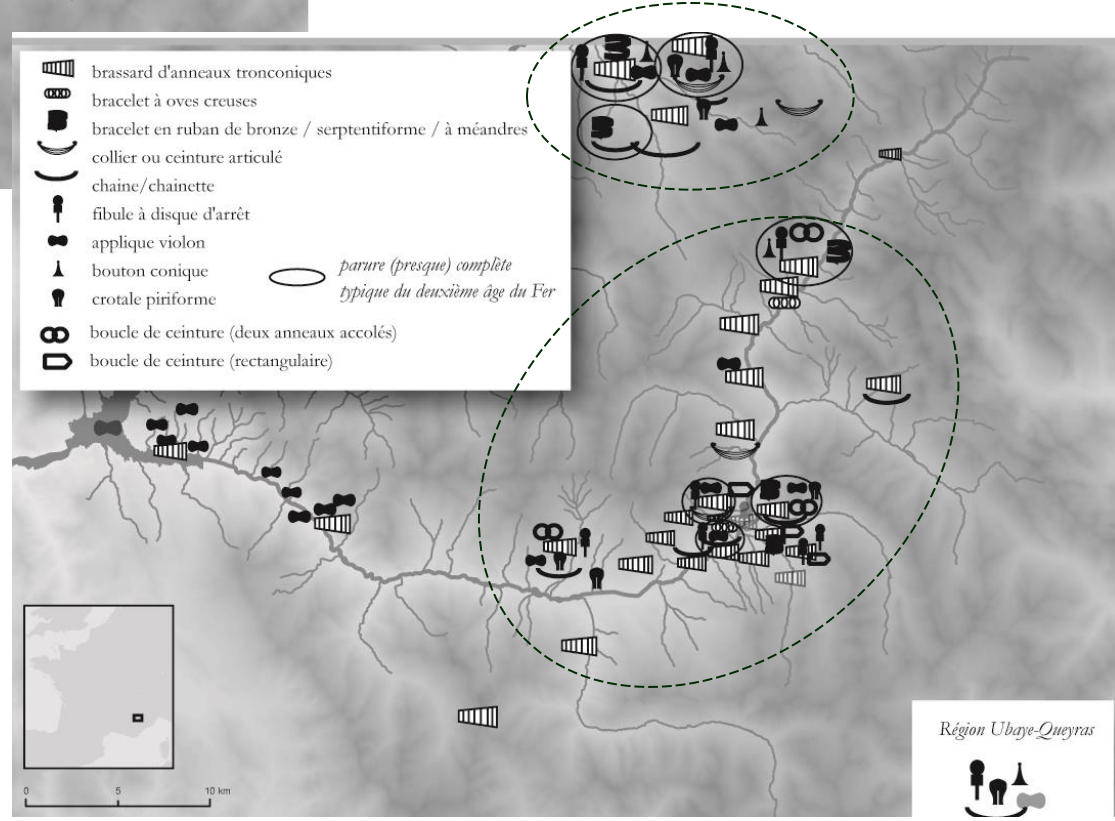
## Localisation des éléments de parure les plus caractéristiques

 Zone de concentration

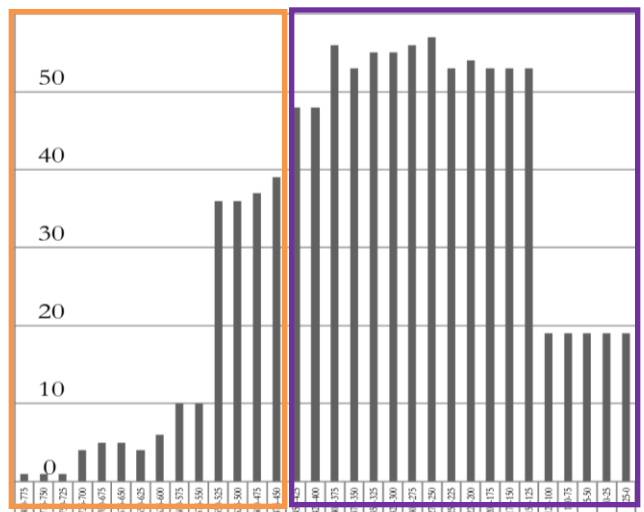


# 2<sup>ème</sup> âge du Fer

-  brassard d'anneaux tronconiques
-  bracelet à oves creuses
-  bracelet en ruban de bronze / serptentiforme / à méandres
-  collier ou ceinture articulé
-  chaîne/chainette
-  fibule à disque d'arrêt
-  applique violon
-  bouton conique
-  crotale piriforme
-  boucle de ceinture (deux anneaux accolés)
-  boucle de ceinture (rectangulaire)
-  parure (presque) complète typique du deuxième âge du Fer

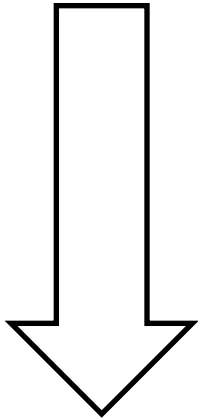


## Décompte de toutes les découvertes de nature funéraire



# « Démographie funéraire »

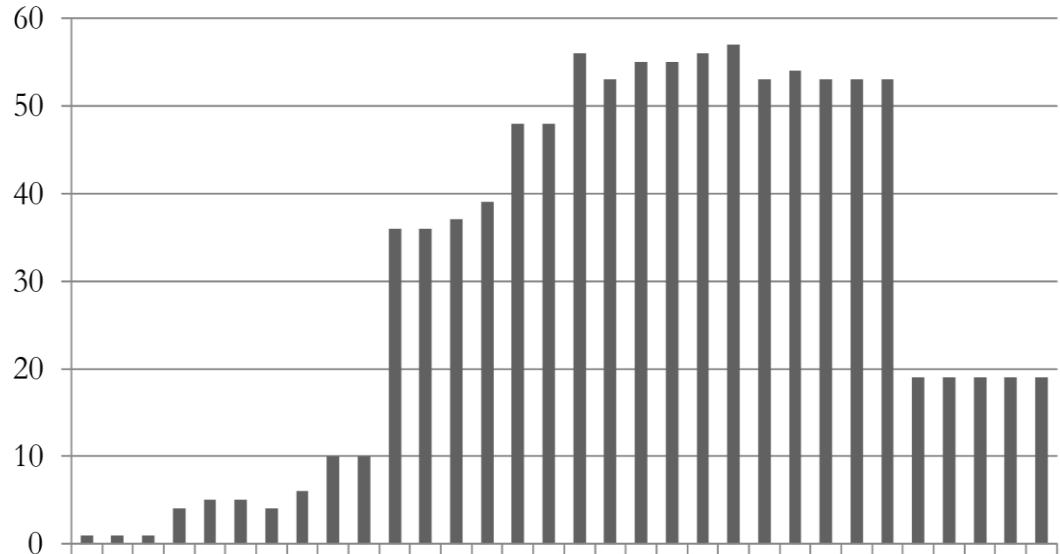
Décompte de toutes les découvertes de nature funéraire



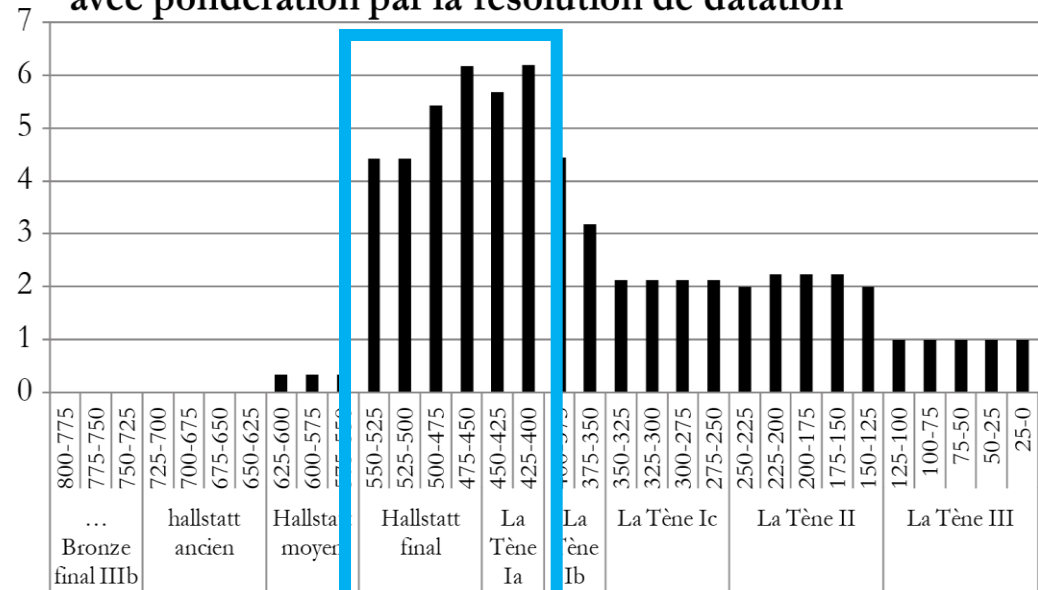
Nombre minimal de tombes

- \* Extraction des tombes véritables
- \* Prise en compte de la résolution de datation

Décompte des sépultures et objets de parure isolés



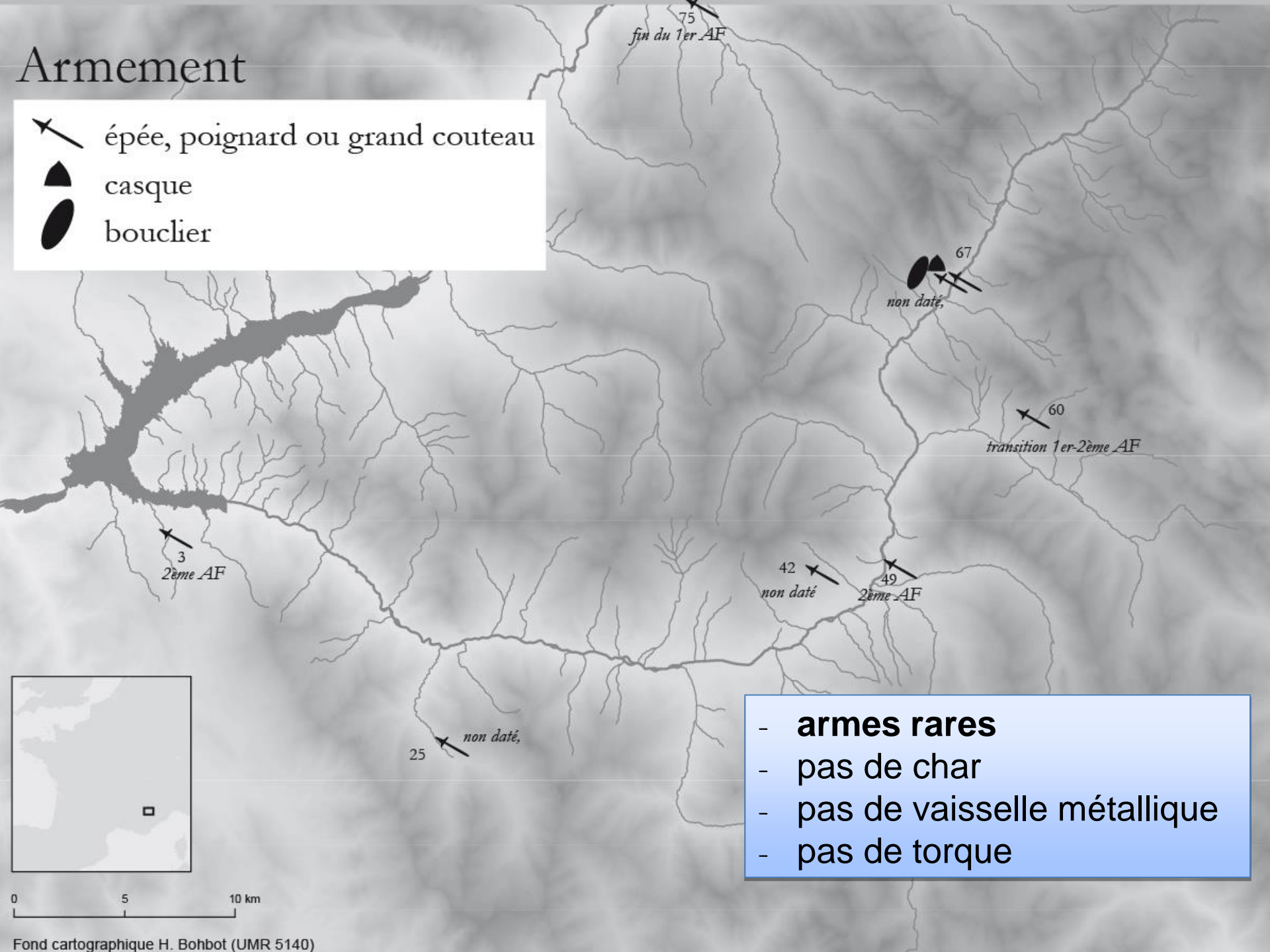
ENSEMBLES FUNERAIRES seuls, avec pondération par la résolution de datation





# Armement

↖ épée, poignard ou grand couteau  
◐ casque  
◑ bouclier



- armes rares
- pas de char
- pas de vaisselle métallique
- pas de torque

0 5 10 km

**Pour aller plus loin, à partir des parures :**

**I. Cerner le *genre* des inhumés et mesurer la part des hommes et des femmes**

**II. Quantifier les *influences et apports exogènes* au cours du temps**

*données funéraires connues*

sépultures avec expertise anthropologique

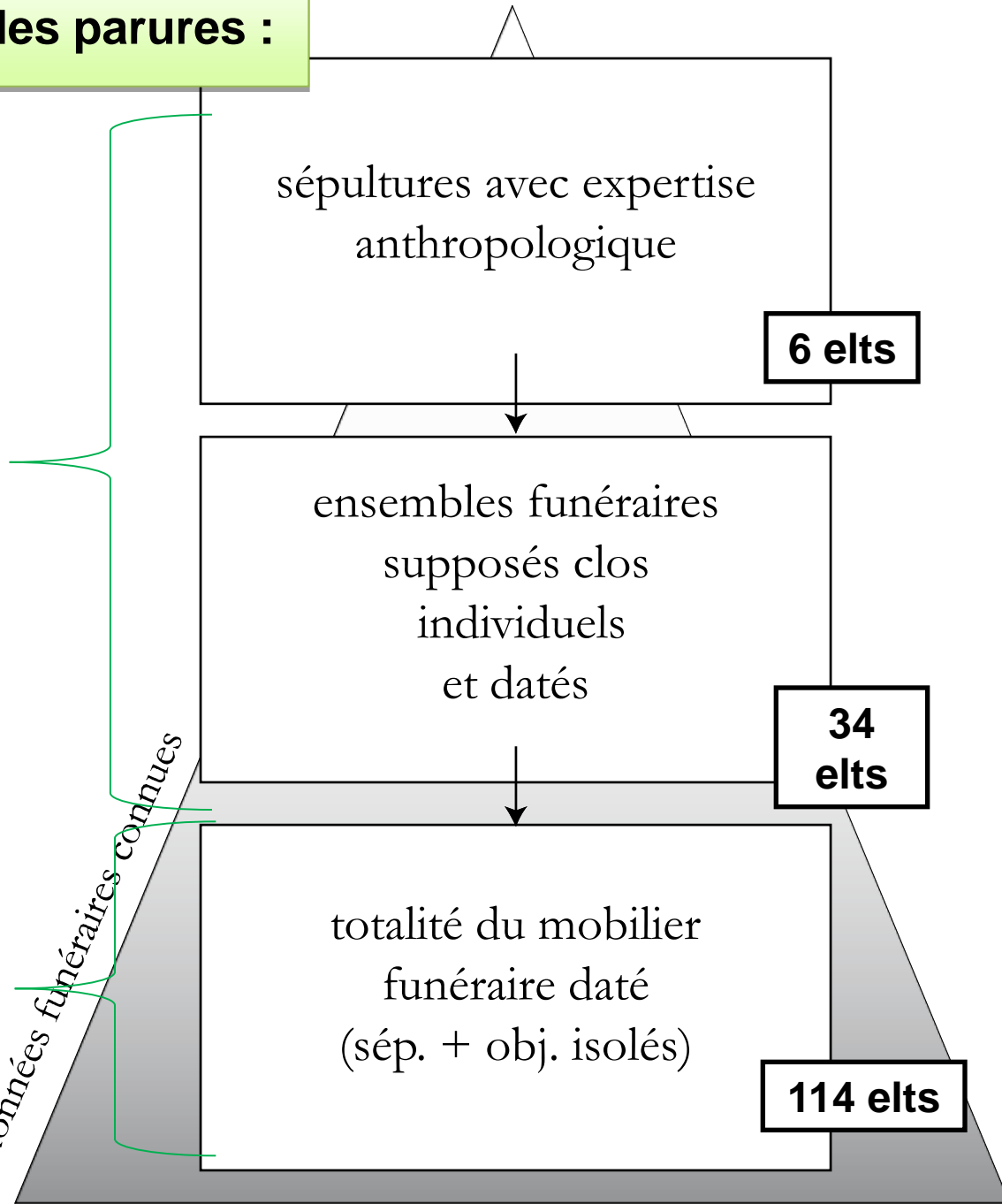
**6 elts**

ensembles funéraires supposés clos individuels et datés





**34 elts**

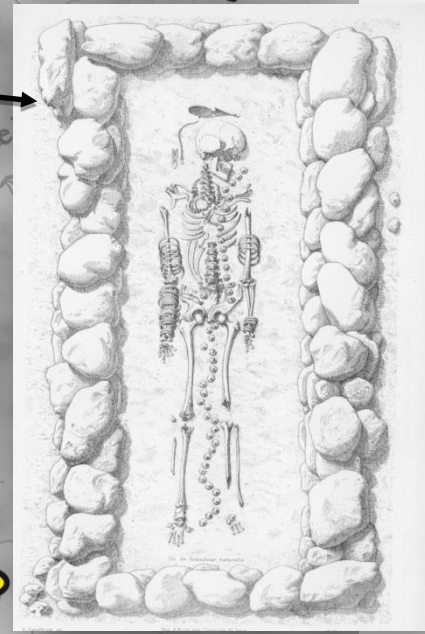
totalité du mobilier funéraire daté (sép. + obj. isolés)

**114 elts**

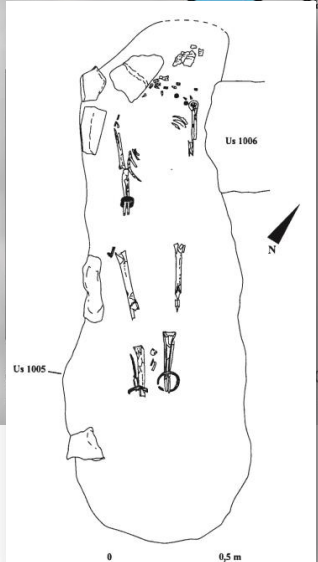




-  SEPULTURE fouille XIX e s.
-  SEPULTURE fouille XX e s.
-  expertise anthropologique XIXe s.
-  expertise anthropologique XXe s.



Sép. I  
Peyre-Haute  
(E. Chantre,  
1864)



Les Grands Champs  
(A. Richier - JJ. Dufraigne,  
2000)

**Travail sur les 6 sépultures  
avec expertise anthropologique**

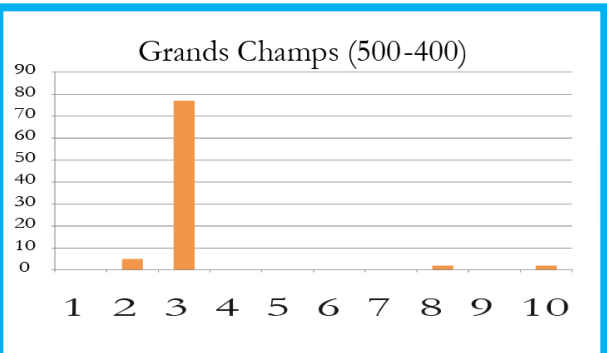
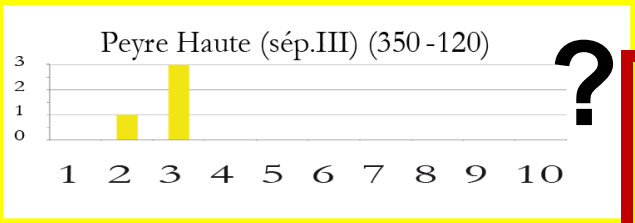
# Critères descriptifs

lieudit
date étude
topographie
datation
sexe
âge
orientation
position corps
coffrage pierres, dalles...
élément en bois
tertre
aménagement ext. en nécropole

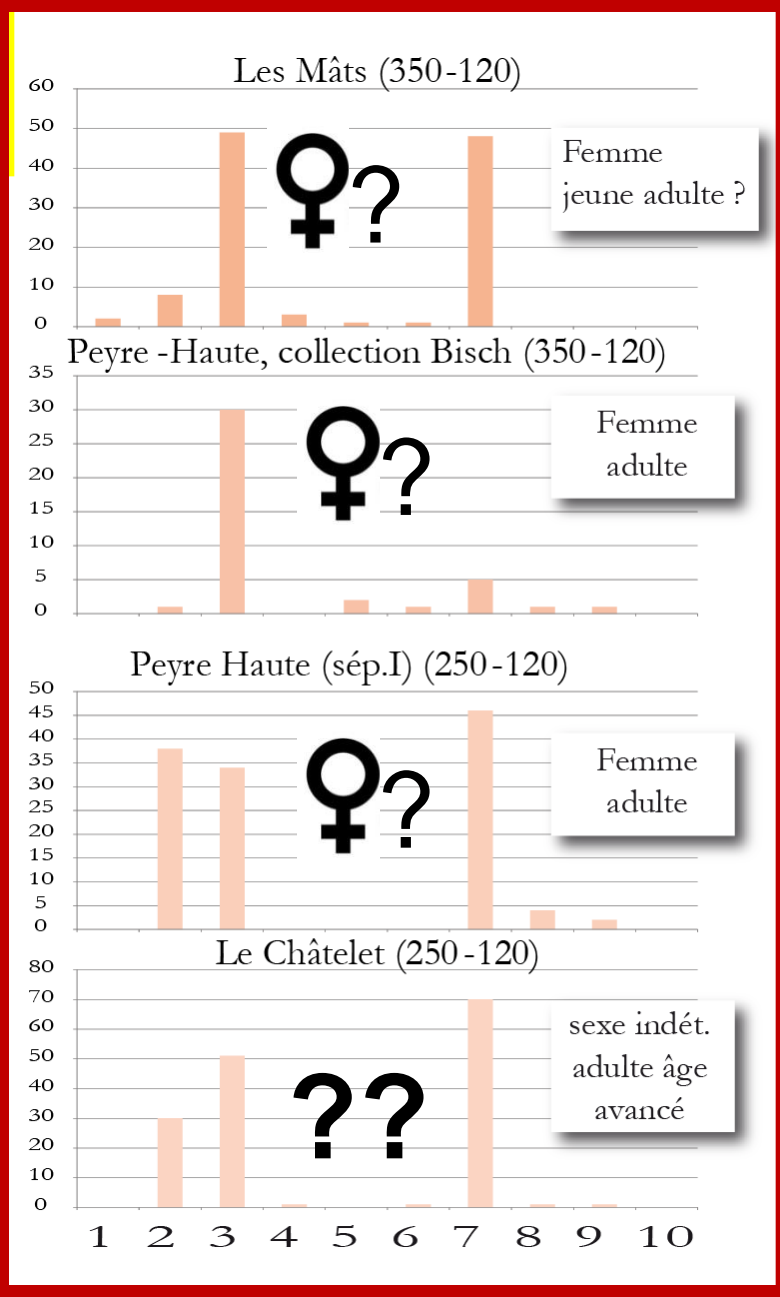
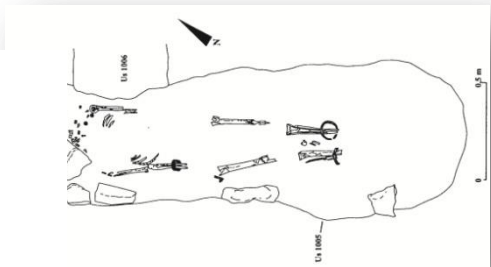
total mobilier
total catégories
total matières différentes

Catégories parure

- 1 - boucle d'oreille
- 2 - collier
- 3 - bracelet
- 4 - bague
- 5 - collier-ceinture
- 6 - boucle ceinture
- 7 - applique vêtement
- 8 - fibule/agrafe
- 9 - attache funéraire (fibule)
- 10 - anneau cheville



Femme plutôt âgée ♀?





1 - Liste des potentiels marqueurs de **genre féminin en Ubaye**

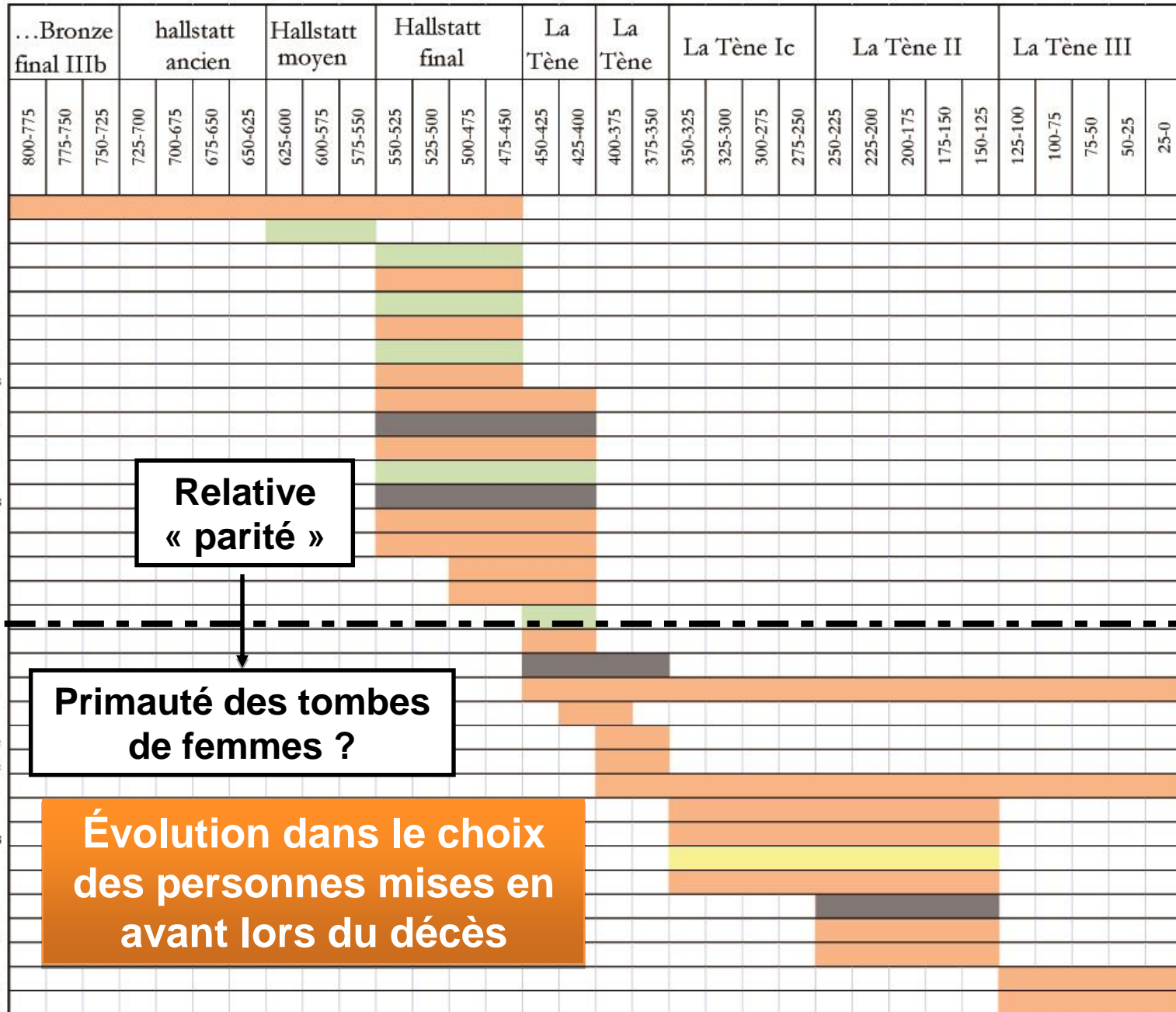
2 - Confrontation aux **données européennes** (travaux de PY Milcent, St Verger... et reprise du dossier par Ch. Belard, 2014)

3 - Identification de **probables marqueurs masculins en Ubaye**

<b>Hypothèses pour l'Ubaye :</b>	marqueurs du genre féminin ?	marqueurs du genre masculin ?	marqueurs de l'enfance ?
nombreuses catégories d'objet (ornements de cou, oreilles, bras, jambe, vêtement)			
grande diversité des matières utilisées			
grand nombre de bracelets			
armilles nombreuses			
brassards d'anneaux			
anneaux de jambe			
colliers d'ambre et autres matières			
appliques de vêtements			
fibules nombreuses			
simplicité des parures (quantitatif et qualitatif)			
absence de certaines catégories			
ornements de bras pauvres			
faible effectif d'armilles			
rare fibule			

# → tri selon le genre dans l'apparente standardisation des panoplies funéraires...

Féminin █  
 Masculin █  
 Indét. █  
 Enfant ? █



**Relative  
« parité »**

**Primauté des tombes  
de femmes ?**

**Évolution dans le choix  
des personnes mises en  
avant lors du décès**



# II. Quantification du mobilier exogène et mesure des interactions extra-régionales

## Mobilier exogène

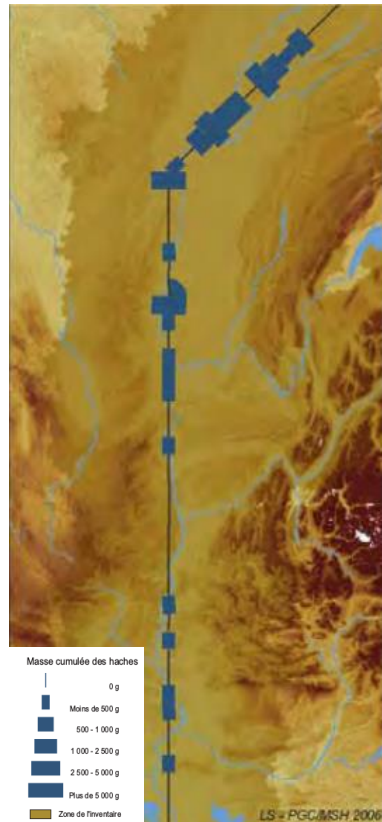
- Quantité
- Provenance



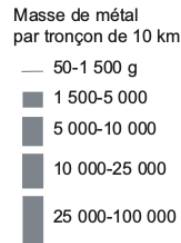
## Réseaux d'interactions

- Poids de la vallée de l'Ubaye
- Régions participant aux échanges
- Modalités de circulation des objets

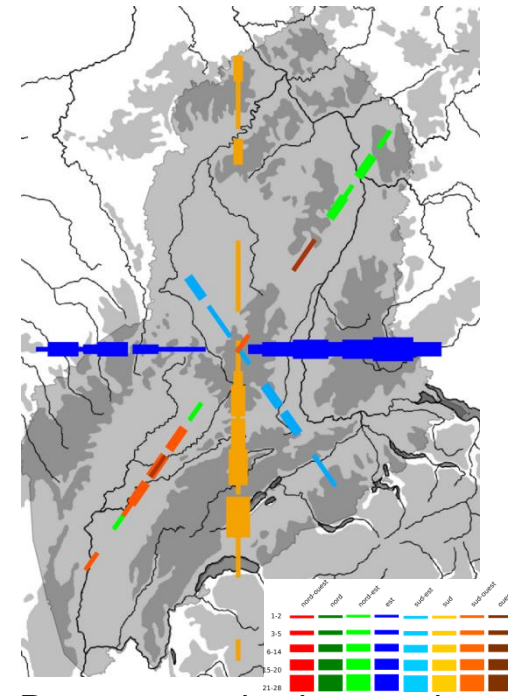
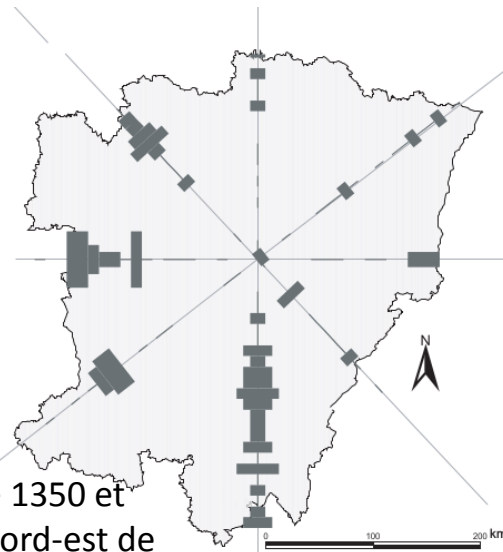
## Modélisation à l'aide des PROJECTIONS LINÉAIRES



Circulation des haches entre 1350 et 1150 av. n. è. le long de de la Saône et du Rhône  
(Mordant et al. 2006, fig. 3)



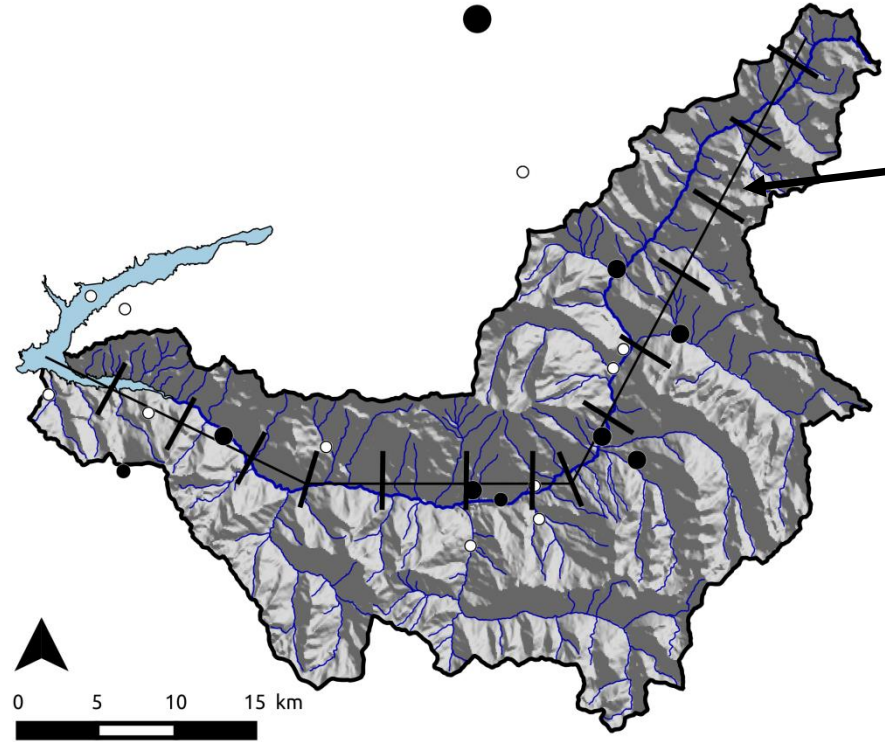
Masses de métal entre 1350 et 1150 av. n. è. dans le nord-est de la France  
(Gauthier 2004, fig. 6)



Provenance des importations dans le nord-est de la France et le sud-ouest de l'Allemagne au 5<sup>e</sup> siècle av. n. è.  
(Tremblay Cormier 2016, fig. 184)

# Projection linéaire des objets exogènes

Guillestre

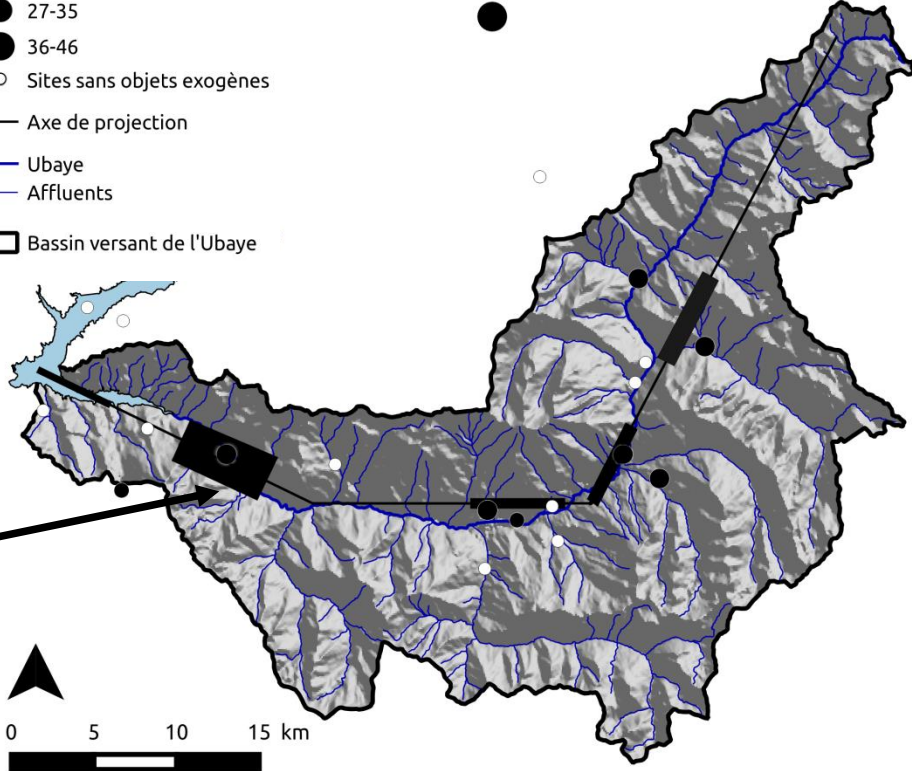


Axe figurant la vallée de l'Ubaye découpé en tronçons de 5km

## Légende

- Nombre d'objets exogènes
  - 1 - 4
  - 5-14
  - 15-26
  - 27-35
  - 36-46
- Sites sans objets exogènes
- Axe de projection
- Ubaye
- Affluents
- Bassin versant de l'Ubaye

Guillestre

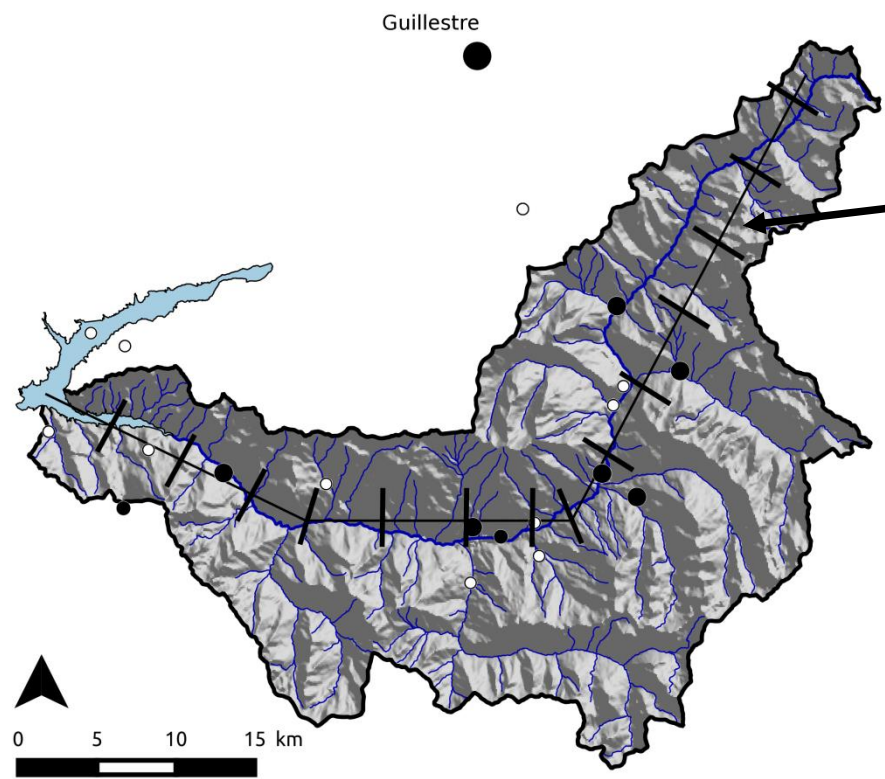


Report du nombre d'objets exogènes par tronçon

Pondération :  $\frac{\text{objets exogènes}}{\text{Nombre total d'objets par tronçon}}$



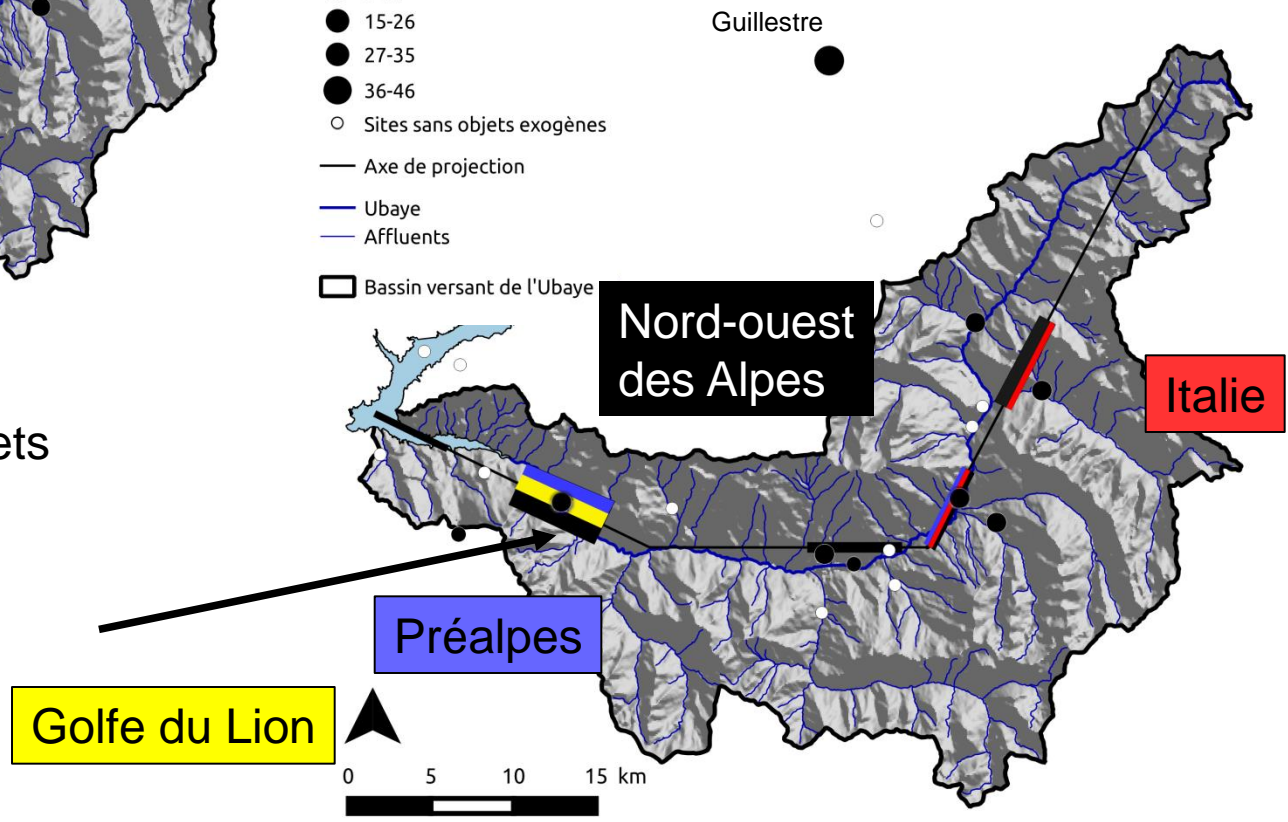
# Projection linéaire des objets exogènes



Axe figurant la vallée de l'Ubaye découpé en tronçons de 5km

- Légende**
- Nombre d'objets exogènes
- 1 - 4
  - 5-14
  - 15-26
  - 27-35
  - 36-46
  - Sites sans objets exogènes
  - Axe de projection
  - Ubaye
  - Affluents
  - Bassin versant de l'Ubaye

Report du nombre d'objets exogènes par tronçon  
Et matérialisation des provenances des objets exogènes par couleur



Golfe du Lion

Préalpes

Nord-ouest des Alpes

Italie

# Projection linéaire des objets exogènes

## Phases chronologiques

- 1) -700 à -600/-550 : premier âge du Fer
- 2) -600/-550 à -400 : fin du premier âge du Fer et transition
- 3) -400 à 0 : second âge du Fer

## Catégories fonctionnelles

### Parure

- Parure corporelle
  - Anneaux de jambe
  - Bagues
  - Bracelets
  - Brassards
  - Colliers ou ceintures articulés
  - boucles d'oreille
  - Ornaments de cou

### Accessoires de vêtements

- Agrafes
- Appliques
- Fibules
- Pendeloques

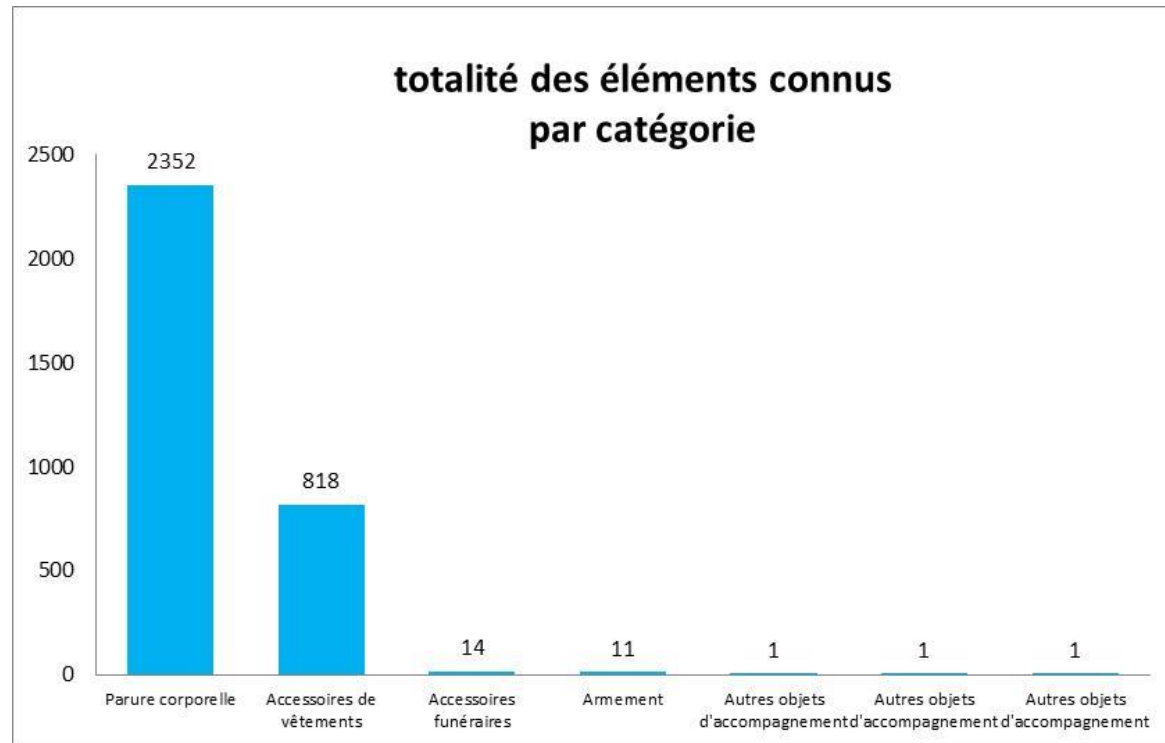
### Accessoires funéraires

- Fibule (attache de linceul ?)

### Armement

### Autres objets d'accompagnement

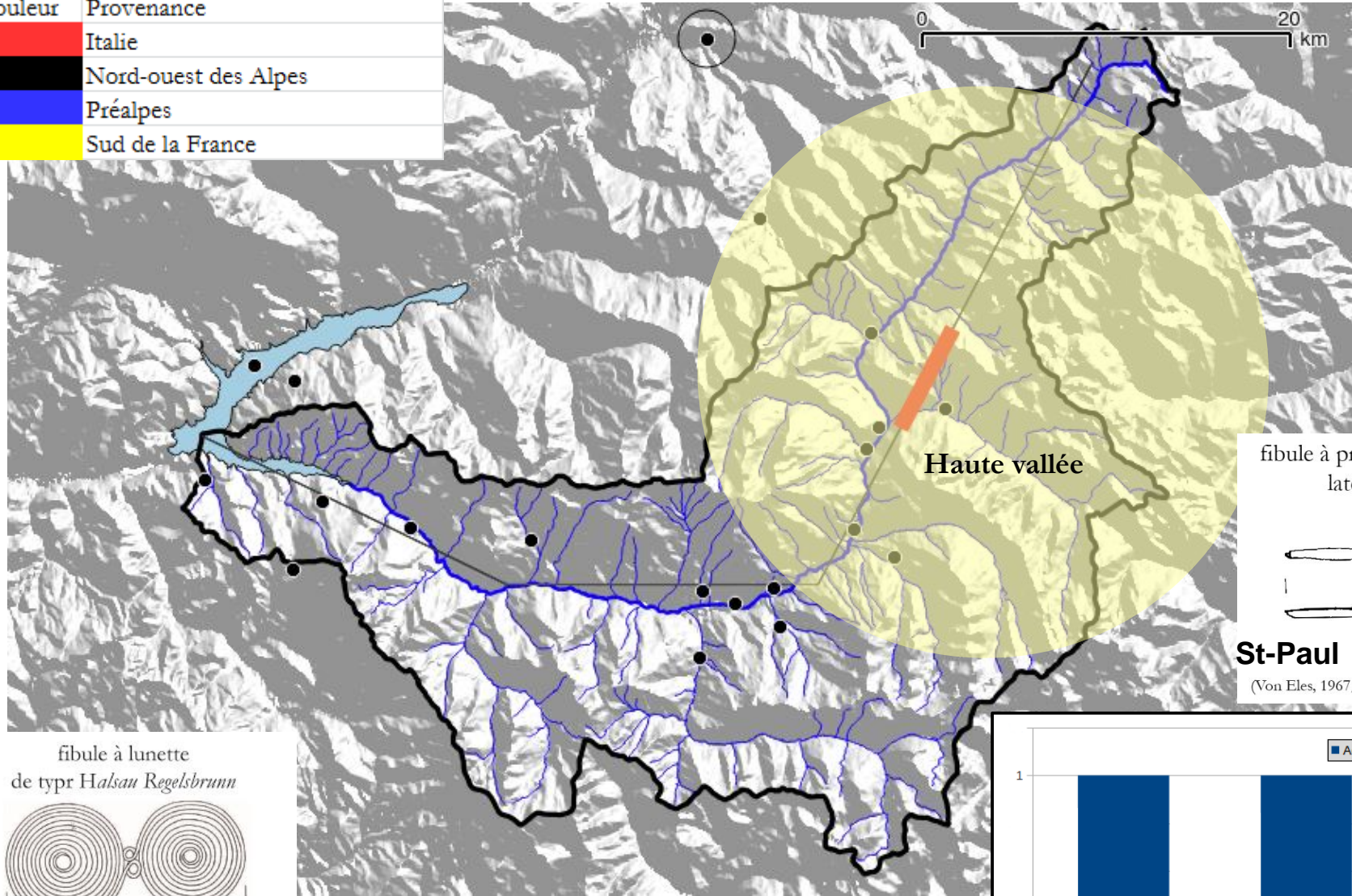
- Outils (aiguille à chas)
- Toilette (scalptorium)
- céramique



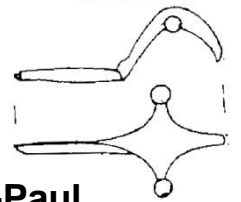


# Phase 1 : -700 à -600/-550 (premier âge du Fer)

Couleur	Provenance
Red	Italie
Black	Nord-ouest des Alpes
Blue	Préalpes
Yellow	Sud de la France

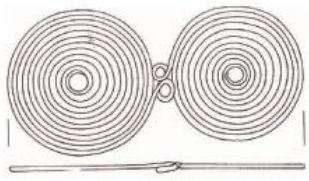


fibule à protubérances latérales

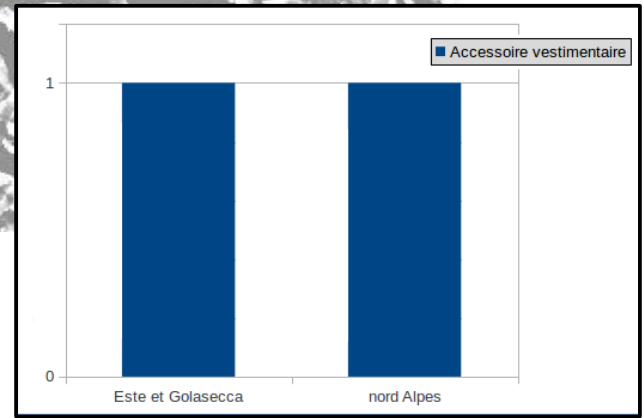


**St-Paul**  
(Von Eles, 1967/68, 129, fig. 57, n° 4).

fibule à lunette de typr *Halsau Regelsbrunn*



(Von Eles, 1967/68, 136, fig.63,1)



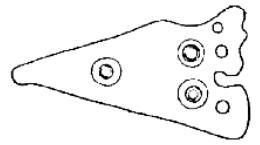
**Lieu de découverte inconnu**

# Phase 2 : -600/-550 à -400 (Transition)

*Tôle de bronze triangulaire décorée*

Couleur	Provenance
Red	Italie
Black	Nord-ouest des Alpes
Blue	Préalpes
Yellow	Sud de la France

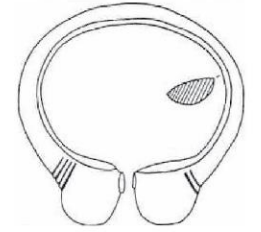
## Guillestre



(Chantre 1991, fig.24)

## Jausiers

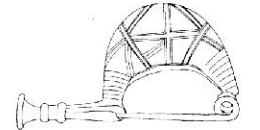
bracelet ouvert à boules terminales



(Bocquet 1991, 134, fig.22,2)

## Meyronnes

fibule à navicella



(Von Eles, 1967-1968, 126, fig.55, n°2)

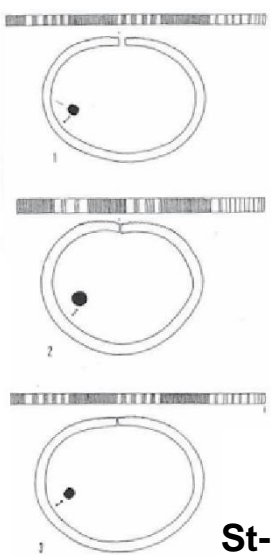
## Guillestrois

## Embouchure

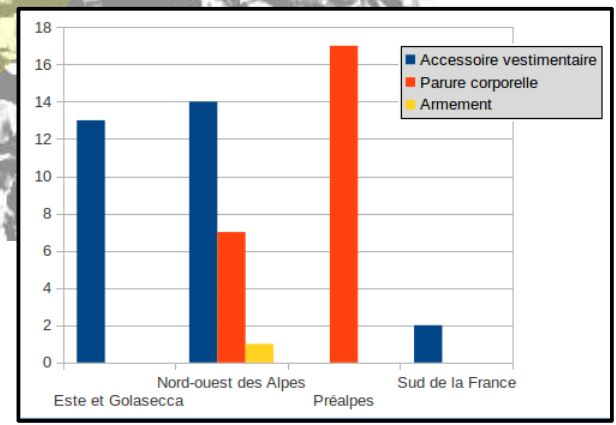
## Haute vallée

## Zone centrale

barcelets type moyenne Durance



## St-jean





# Phase 3 : -400 à 0 (second âge du Fer)

Couleur	Provenance
<span style="background-color: red; color: red;"> </span>	Italie
<span style="background-color: black; color: black;"> </span>	Nord-ouest des Alpes
<span style="background-color: blue; color: blue;"> </span>	Préalpes
<span style="background-color: yellow; color: yellow;"> </span>	Sud de la France

Guillestrois

bracelet à "méandres"  
Guillestre



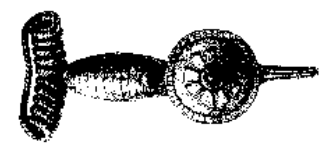
fibule **Guillestre**  
de type *LTIII* (Chantre, 1878, 7, fig.4)



Embouchure

Haute vallée

fibule **St-Paul**  
de *Münsingen*



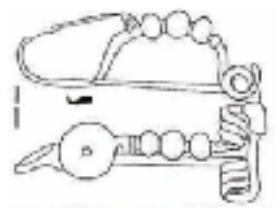
fibule de type *LTIII* (Chantre, 1880)



St Pons

Zone centrale

fibule à arc bouleté et à disque terminal de la région tessinoise



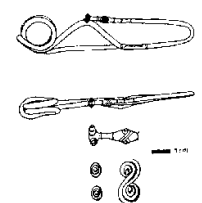
(Von Eles 1967/68, 135, fig.62,1)

fibule à cabochons (Chantre 1880)



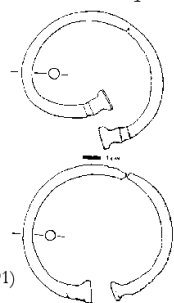
St-Paul ou St Pons

Fibule *LT Moyenne* (pied attaché à l'arc, décoré)

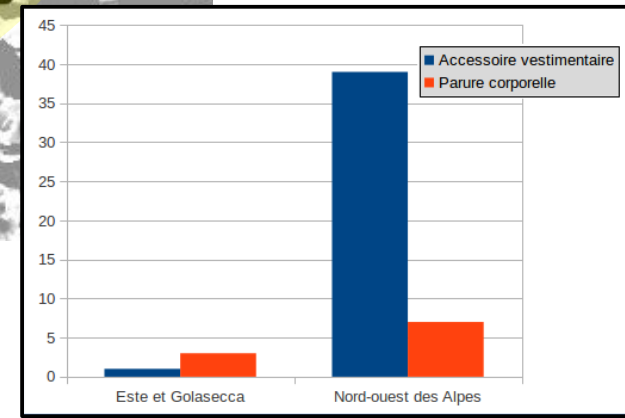


(Guillaumet et Maranski 1991)

Bracelet à tampons



Barcelonnette



Lieu de découverte inconnu

# Synthèse

- Domaine nord alpin puis celtique
- Productions locales
- Domaine italique
- Zone préalpine (Durance)
- Sud de la France ?

## Fin du 1<sup>er</sup> au du début 2<sup>ème</sup> âge du Fer

(-700 à -400)

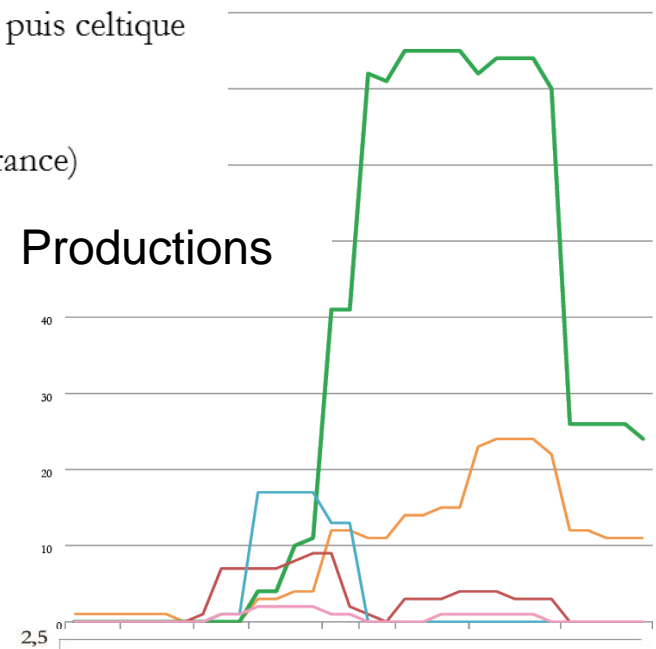
- Inhumations d'hommes et de femmes
- Mobilier nord-alpin et de la moyenne Durance

## 2<sup>ème</sup> âge du Fer

(-400 à 0)

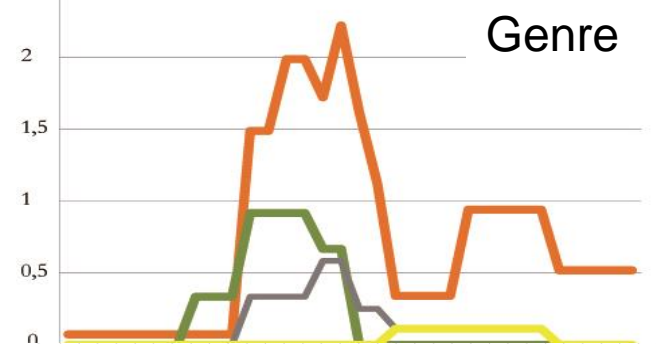
- A priori surtout des femmes
- Productions de parure originales et d'une grande richesse (sorte de costume funéraire)
- Petits objets complémentaires importés du domaine celtique...  
...voire issus des Celtes d'Italie du nord ?

Productions

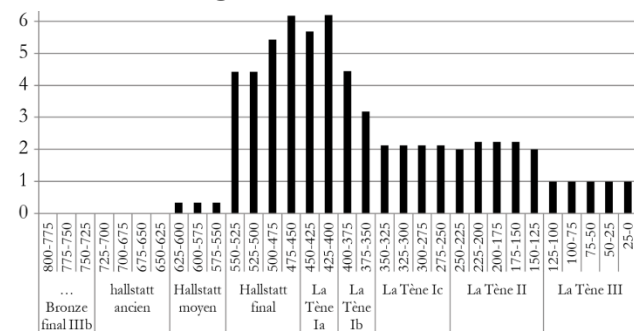


Genre

- Féminin
- Masculin
- Indét.
- Enfant ?



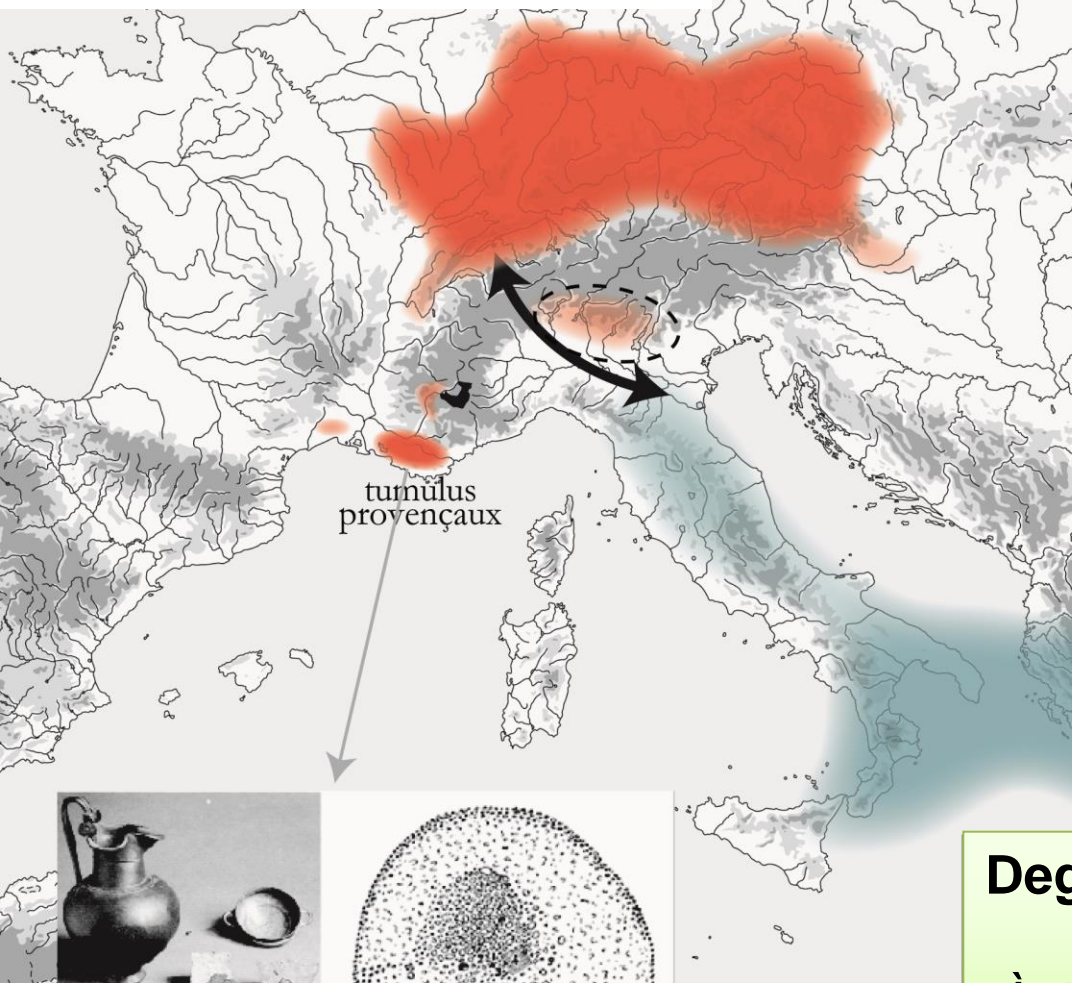
« Démographie funéraire »










# Synthèse finale. La vallée de l'Ubaye au fil de l'âge du Fer et le contexte européen et de Méditerranée nord-occidentale

**Avant le VI<sup>e</sup> s. av. J.-C.**  
**(env. entre 800 et 575/600)**

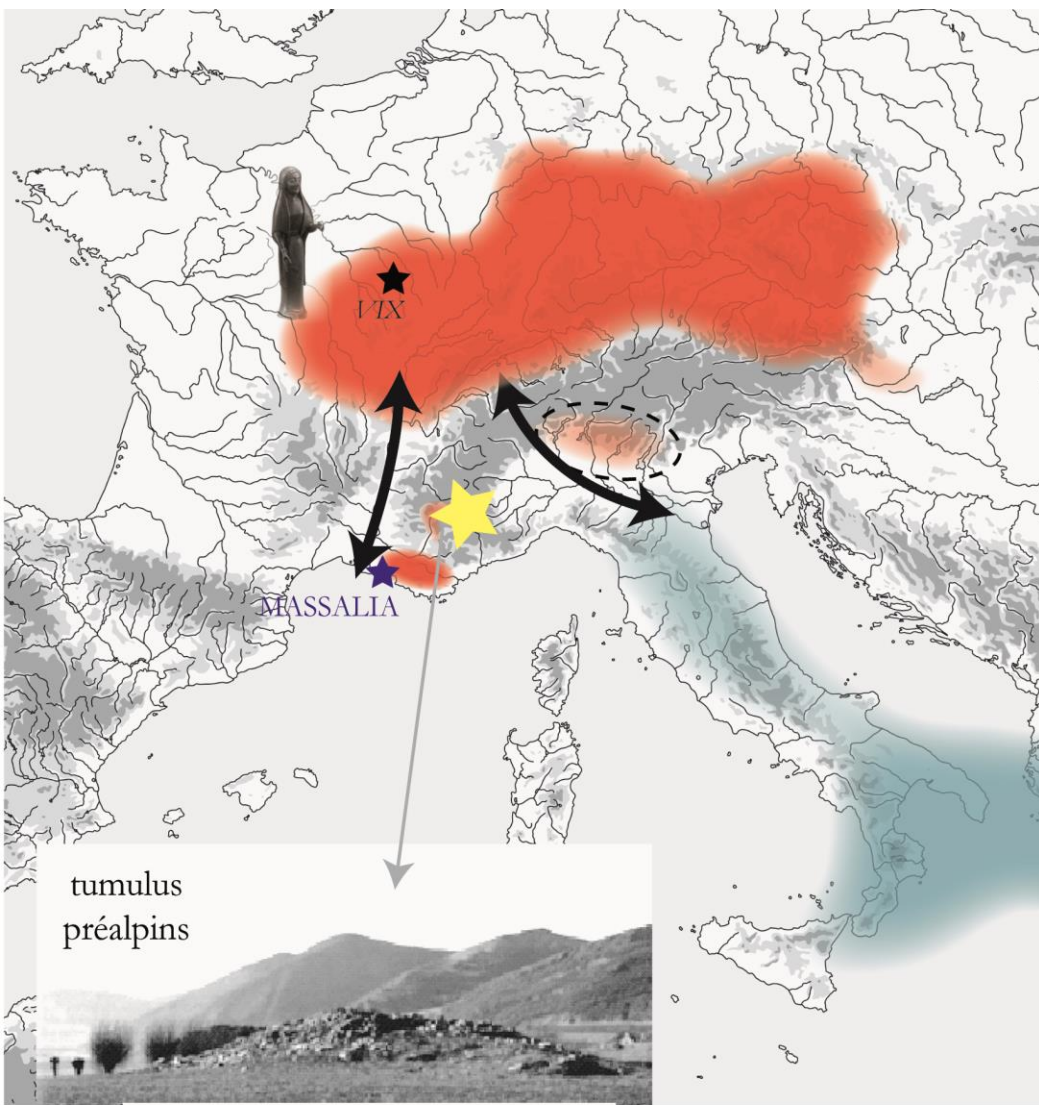








-  cités-états de Méditerranée : emporia
-  domaine nord-alpin : prémice du phen. princier. Début du. faste funéraire (hommes-femmes)
-  voie d'échange : domaine nord-alpin - milieux artisto. d'Etrurie, et d'Italie du nord
-  aire de Golasecca
-  zone *Ubaye - Guillestrois*



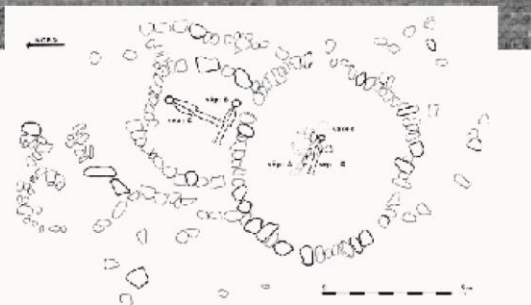
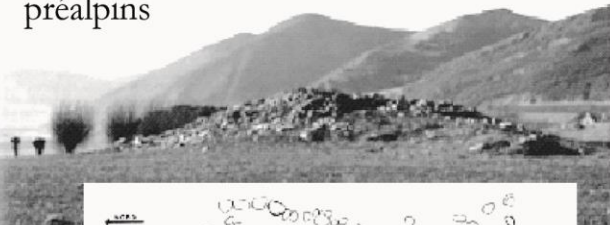
**Degré d'implication de l'Ubaye et du Guillestrois :**

- À l'écart de ces évolutions ?
- Lien avec l'Italie du nord



-  cités-états de Méditerranée : emporia
-  tumulus à partir du VI e s. av. J.-C. (apogée du du phen. princier)
-  primauté des Femmes à l'ouest
-  voie d'échange : voie padane et voie Rhône-Saone actives en même temps
-  aire de Golasecca
-  1er temps fort en *Ubaye - Guillestrois*

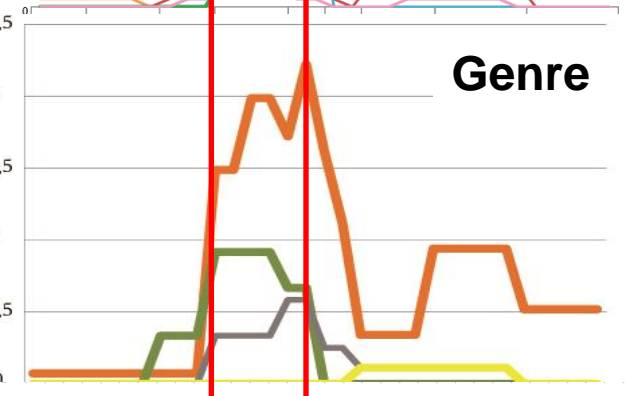
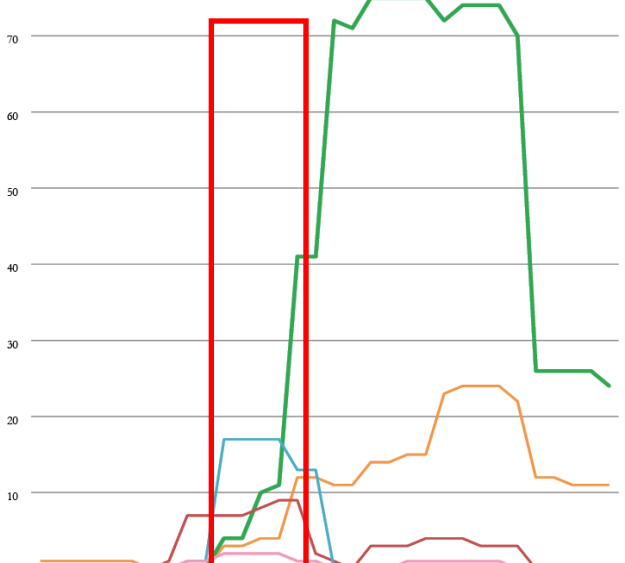
tumulus préalpins



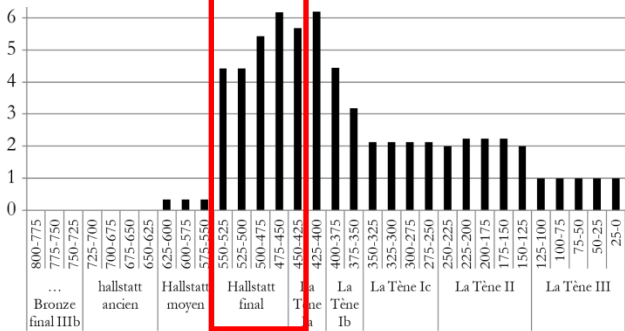
## Courant du VI e s. av. J.-C.



# Productions



# « Démographie funéraire »



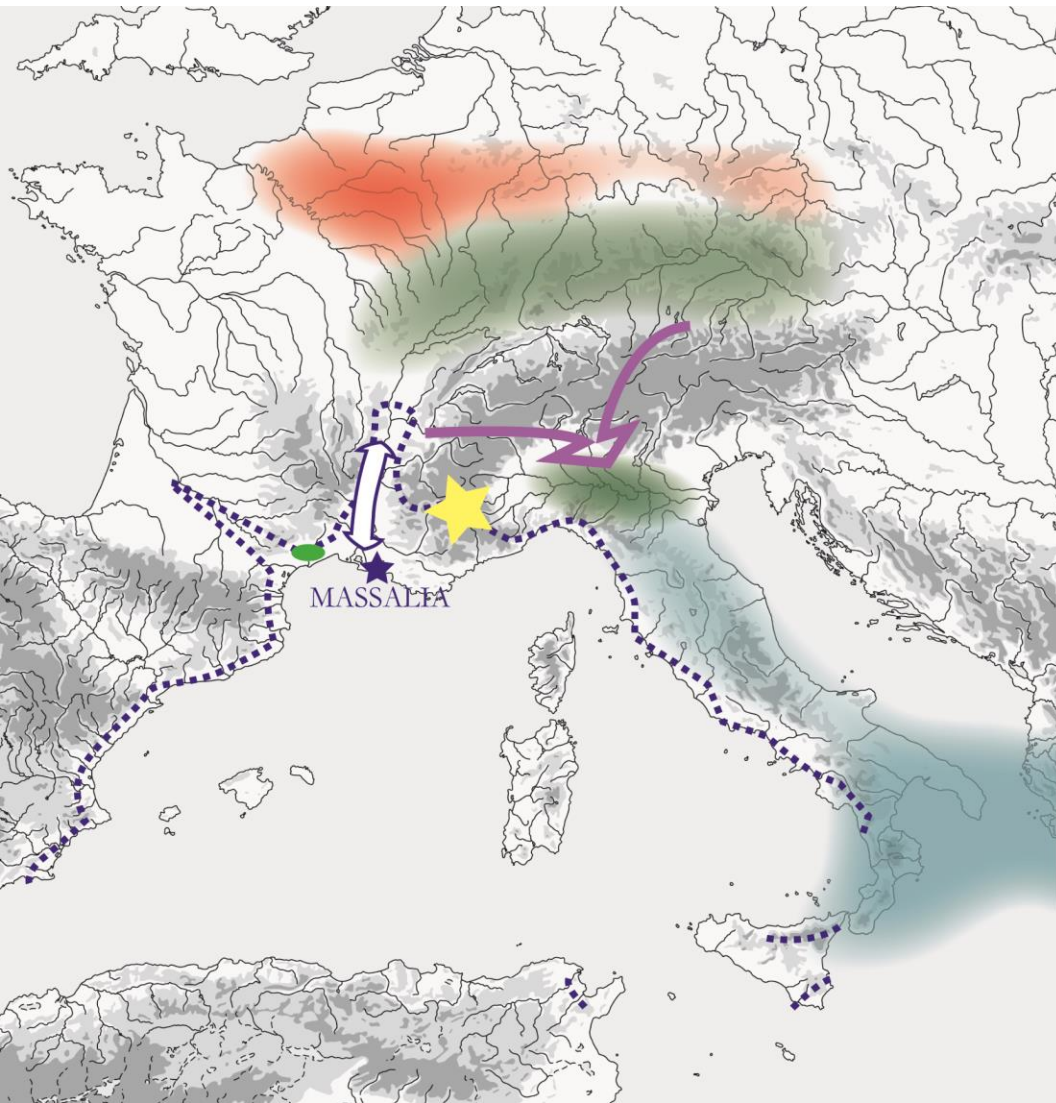
— Domaine nord alpin puis celtique  
— Productions locales  
— Domaine italique  
— Zone préalpine (Durance)  
— Sud de la France ?







— Féminin  
— Masculin  
— Indét.  
— Enfant ?

**Degré d'implication :**

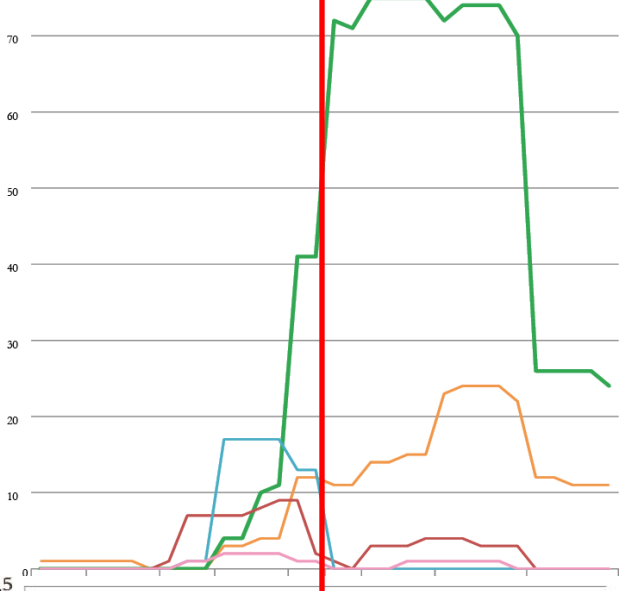
- Ouverture sur les vallées préalpines
- Impact, mais de moindre ampleur
- Causes ?
  - *détentrices de ressources locales recherchées ?*
  - *rôle qui facilite les circulations est-ouest ou nord-sud ?*

# Les Ve s., IV e s. av. J.-C. et après ...



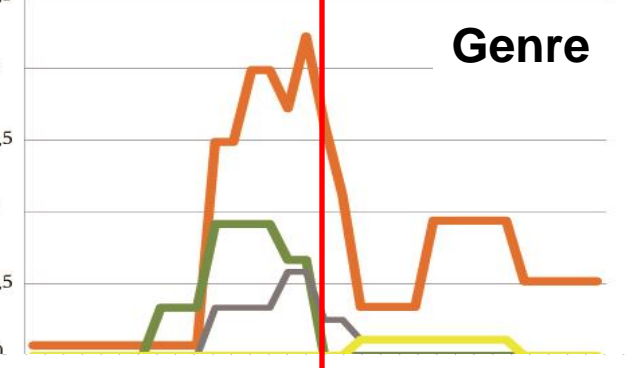
-  dernières tombes fastueuses , et femmes reléguées à une place moins favorisée
-  inhumation sobre en fosses simples et apparition des porteurs d'épée armement important + composante masculine plus forte = "tombes de guerriers"
-  voie d'échange : primauté axe Rhône-Saône, main mise de Massalia
-  aire de distribution des amphores de Marseille à partir du V e s. av. J.-C. (d'après Bats, 1990 dir.)  
emporion réglementée
-  déplacements de peuples celtiques dans plaine padane
-  2ème temps fort en Ubaye - Guillestrois

# Productions



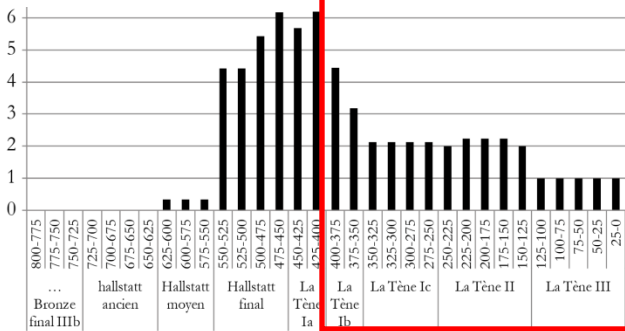
- Domaine nord alpin puis celtique
- Productions locales
- Domaine italique
- Zone préalpine (Durance)
- Sud de la France ?

# Genre



- Féminin
- Masculin
- Indét.
- Enfant ?

# « Démographie funéraire »



## Degré implication Ubye :

un certain dynamisme mais....

- décalage // armement → absent
- décalage //place des femmes → mises en avant *seulement maintenant*

•Relations privilégiées avec versant oriental des Alpes et Italie



## Circulation des individus...

- Pas de migrations massives de groupe identifiées  
→ **Individus isolés ou en nombre restreint**
- Rôle des femmes dans les circulations ? **Mariages exogamiques ?**



Relations transalpines de longue date, privilégiées

## ...ou des objets ?

- Pas de « commerce des parures étrangères » identifié
- **Échanges ponctuels, don, troc...**



Circulations féminines  
*vers la vallée ?*



# Parures typiques de l'Ubaye et du Guillestrois découvertes hors zone de production

"pays des Allobroges"



Saint-Jean-de-Belleville



Meylan



Saint-Solin-d'Arves



La Tronche

Albiez-le-Vieux

Dormillouse

Pallon

Crissolo



Alessandria

"Dauphiné"



"Champsaur"



Nyons



Sisteron



Beaufeu/Chastellas



Méouilles



"Basses Alpes"



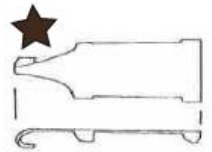
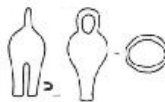
Saint-Vallier-deThiery  
/La Coumbo

Claviers/grotte  
de Lioure



Valluris/  
aven Bernard

Circulations féminines  
*en dehors de la vallée ?*



0 ————— 100 km



## Marqueurs féminins ?

- grand nombre de catégories d'objet (ornements de cou, oreilles, bras, jambe, vêtement)
- diversité des matières utilisées
- + grand nombre de bracelets
  - armilles
  - brassards d'anneaux
- anneaux de jambe
- colliers d'ambre et autres matières
- appliques de vêtements
- fibules (nombreuses)

## Marqueurs enfance (âge social) ?

- absence de certaines catégories ?
- une parure plus modeste (nombre, matière) ?

## Cependant !

- autres paramètres pouvant jouer :

- classe d'âge
- statut marital
- statut social
- origine ethnique
- cause de la mort ...

*(notion d'intersectionnalité)*

- absence d'individu de sexe masculin  
anthropologiquement attesté

**→ À confronter aux  
marqueurs du genre à  
échelle européenne ...**

# Marqueurs funéraires du genre à échelle européenne

objet funéraire	Marqueurs traditionnels XIX-XXe s. <small>(limite : sexe anthropologique rarement connu)</small>	Travail critique de Cl. Belard 2014 (région Aisne-Marne) <small>(critères indicatifs sauf si précisé)</small>
Service à boire (métallique)	D'abord genre masculin	
Ustensile rituel	D'abord genre masculin	
Parure annulaires à extrémités bouletés	D'abord genre masculin	
Armement	genre masculin	genre masculin si armement FONCTIONNEL (armes de poing, de jet, bouclier, archerie, casque) <u>(critère exclusif)</u>
Chaîne de suspension de fourreau		genre masculin <u>(critère exclusif)</u>
Rasoir	genre masculin	genre masculin <u>(critère exclusif)</u>
Objets de commandements (dont poignard à fonction symbolique)	genre masculin	
Simplicité de la parure (en général, 1 à 2 bracelets)	genre masculin	
Collier (éléments de verre, ambre, bronze)	genre féminin	
Pendentifs		genre féminin
Boucle d'oreille		genre féminin
Parure avec grand nbre d'éléments / Opulence du matériel funéraire	genre féminin	
Parure avec matières variées	genre féminin	genre féminin en fct° du critère QUANTITATIF (> ou = 6)
Parure avec investissement technique	genre féminin	
Parure avec investissement décoratif	genre féminin	
Ceintures complexes articulées avec pendeloques	genre féminin	genre féminin en fonction de la PERIODE
Armilles	genre féminin	
Anneaux de jambe	genre féminin	
Au moins 2 parures annulaires semblables (poignets ou chevilles)	genre féminin	genre féminin
Fibules	genre féminin	genre féminin en fct° du critère QUANTITATIF (> ou = 3)
Types particuliers de bracelets	genre masculin	genre féminin
Ambre	Femme ou enfant	
Instruments de toilette		ADULTE



## Marqueurs masculins en Ubye ?

- simplicité des parures du point de vue quantitatif (nombre total d'objet comme de catégorie) et qualitatif (types plus simples, moins de matières)
- ornements de bras pauvres
- absence ou faible effectif d'armilles (du moins en grand nombre)
- absence de brassards anneaux
- absence d'anneaux de jambes
- absence de fibules en grand nombre
- absence de colliers-ceintures
- absence de collier, boucles d'oreilles, bagues, agrafes de ceintures

≠ armes en Ubye, car associées à anneaux de jambe, collier de verre et ambre, collier ceinture, fibule et agrafe

Cependant : *courte, lame épaisse, en bronze*  
→ fonctionnelles ou **SYMBOLIQUES ?**

## Travail sur les ensembles funéraires +/- complets

Sur une base de 34 tombes :

