



HAL
open science

Romanisation et pastoralisme en Haut-Béarn (Ier-Ve siècle)

Dany Barraud

► **To cite this version:**

Dany Barraud. Romanisation et pastoralisme en Haut-Béarn (Ier-Ve siècle). Christine Rendu; Carine Calastrenc; Mélanie Le Couédic; Anne Berdoy. Estives d'Ossau. 7000 ans de pastoralisme dans les Pyrénées, Le Pas d'Oiseau, pp.223-235, 2016. halshs-02102440

HAL Id: halshs-02102440

<https://shs.hal.science/halshs-02102440>

Submitted on 17 Apr 2019

HAL is a multi-disciplinary open access archive for the deposit and dissemination of scientific research documents, whether they are published or not. The documents may come from teaching and research institutions in France or abroad, or from public or private research centers.

L'archive ouverte pluridisciplinaire **HAL**, est destinée au dépôt et à la diffusion de documents scientifiques de niveau recherche, publiés ou non, émanant des établissements d'enseignement et de recherche français ou étrangers, des laboratoires publics ou privés.

Estives d'Ossau

7 000 ans de pastoralisme dans les Pyrénées

Sous la direction de
Christine RENDU, Carine CALASTRENC,
Mélanie LE COUÉDIC, Anne BERDOY

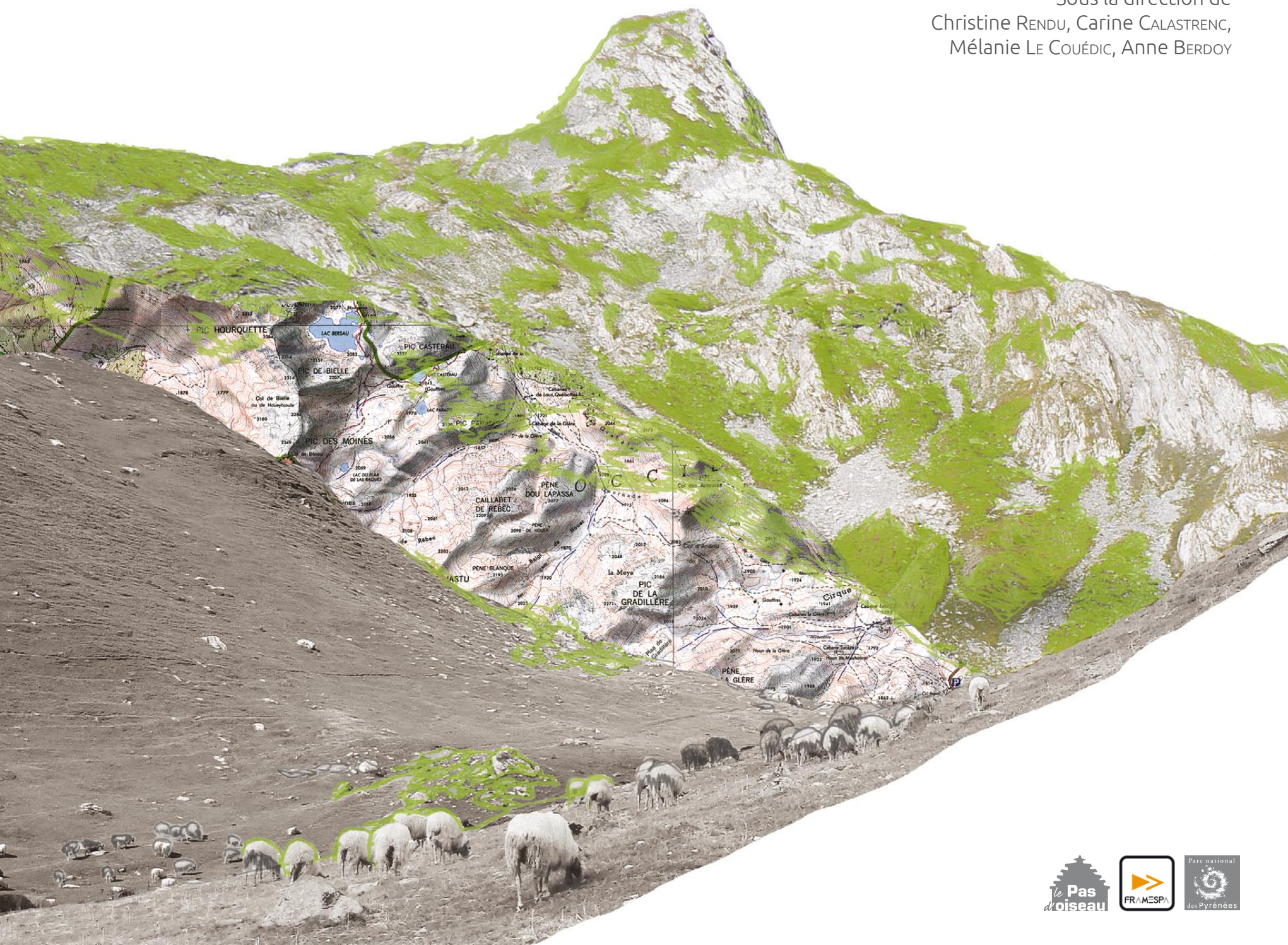


Illustration de couverture : Cécile Le Couédic

Maquette : Élisabeth Dauban (Le Pas d'oiseau)



Parc national des Pyrénées
Villa Fould, 2 rue du IV-Septembre,
BP 736, 65007 Tarbes.



Laboratoire Framespa
UMR 5136 CNRS
Université Toulouse Jean-Jaurès



176, chemin de Lestang
31100 Toulouse
www.lepasdoiseau.fr

ISBN : 9782917971604 - © Éditions Le Pas d'oiseau, 2016

Estives d'Ossau

7 000 ans de pastoralisme dans les Pyrénées

Sous la direction de
Christine Rendu, Carine Calastrenc,
Mélania Le Couédic, Anne Berdoy



Sommaire

Préface de Laurent GRANDSIMON, président du Parc national des Pyrénées 5

Introduction de Christine RENDU 7

1^{re} partie - Anéou, une estive à la loupe

Paysages et usages aux XX^e et XXI^e siècles

L'estive d'Anéou, une haute vallée glaciaire, Philippe ALLÉE 13

La valeur pastorale des estives, Dominique LAFFLY et Pierre GASCOUAT 19

Au début du XX^e siècle, l'action de l'Association centrale pour l'aménagement des montagnes (ACAM) en Haut-Ossau, Jean-Paul MÉTAILIÉ 33

Jean, Florent et Sarah, bergers à Aneu en 2015 : ethnographie pastorale, Rémy BERDOU et Patricia HEINIGER-CASTERET 43

Cabanes, cheminements et *cujalas* : parcours de troupeaux à l'estive, Mélanie LE COUÉDIC 53

Une première approche archéologique

À la recherche des sites, Mélanie LE COUÉDIC, Carine CALASTRENC, Christine RENDU et Philippe ALLÉE 61

À la recherche de la chronologie, Mélanie LE COUÉDIC, Carine CALASTRENC et Christine RENDU 85

À la recherche des pratiques : le site 32 de Cabanes la Glère (III^e-XV^e siècle), Carine CALASTRENC *et al.* 115

Quatre cartes pour une synthèse, Christine RENDU, Carine CALASTRENC et Mélanie LE COUÉDIC 143

2^e partie - De l'estive au piémont

Dynamiques et formes d'occupation du Néolithique à l'époque antique

Évolutions paléo-environnementales en vallée d'Ossau, du Néolithique à l'Époque contemporaine, Didier GALOP 161

Entre montagne et piémont, témoignages agropastoraux du Néolithique à l'âge du Fer, Patrice DUMONTIER *et al.* 175

Approches de la transhumance en Gaule à l'époque romaine, Philippe LEVEAU 205

Romanisation et pastoralisme en Haut-Béarn (I^{er}-V^e siècle), Dany BARRAUD 223

Écriture et stratégies d'appropriation des montagnes au Moyen Âge et à l'Époque moderne

Seigneurs, troupeaux et montagnes : la place et le rôle de l'aristocratie dans la société pastorale ossaloise au Moyen Âge, Anne BERDOY 239

Communautés, montagne et écriture : l'exemple de Sainte-Colome (XIV^e-XVIII^e siècle), Benoît CURSENTE 255

Glossaire 270

Bibliographie 272

Remerciements 279

Préface

Nous voici au départ d'un étrange voyage, un voyage dans le temps à la recherche de traces et de pierres qui parlent. Cet ouvrage est le fruit du travail acharné des membres d'une équipe constituée autour de Christine Rendu. Leur travail a commencé en Béarn, en haute vallée d'Ossau dans le cœur du Parc national des Pyrénées, il y a maintenant une dizaine d'années. Le Parc national des Pyrénées a soutenu dès l'origine ces campagnes de fouilles, en apportant tout à la fois une aide matérielle, technique et financière.

Les résultats de ces recherches sont prodigieux. Jamais peut-être dans l'histoire de l'archéologie pastorale pyrénéenne on n'avait décrit avec autant de précision l'évolution des paysages, la construction d'un terroir et la formation d'une culture pastorale sur une période aussi longue.

C'est vrai que les chiffres sont vertigineux ! Les chercheurs estiment que les premières traces visibles d'une activité humaine sur le site d'Anéou remontent à 6 000 ans, d'autres parlent même de 7 500 ans !

De cette période, et jusqu'à aujourd'hui, les auteurs nous conduisent au travers du temps, avec un effort de simplicité et de pédagogie, en explorant des périodes de l'histoire souvent moins connues dans les Pyrénées comme l'Antiquité.

Ce panorama nous confirme que les hauts paysages ossalois sont, comme la plupart des territoires pyrénéens d'altitude, le résultat d'une interaction intime entre le milieu naturel et les sociétés qui y vivent, les exploitent et y travaillent avec plus ou moins d'intensité depuis des siècles.

Il me semble utile de rappeler que ces paysages culturels sont au cœur des préoccupations du Parc national des Pyrénées parce qu'ils représentent une richesse biologique inégalée, parce qu'ils sont le fruit d'une culture exceptionnelle, et que l'un n'est rien sans l'autre.

Ils sont tout à la fois un morceau d'histoire valléenne et une page de l'aventure humaine.

Parce que nous avons aujourd'hui des moyens qui nous permettent de porter atteinte à notre environnement avec une force jamais égalée dans l'histoire de l'humanité, le Parc national des Pyrénées se tient plus que jamais aux côtés de ceux qui souhaitent révéler au plus grand nombre l'histoire de la formation de ces estives. Il a été, et sera toujours en capacité de valoriser et de maintenir ces savoir-faire uniques qui sont les seuls capables de nous aider à poursuivre, dans le respect des hommes et des milieux, cette histoire commencée il y a plus de 6 000 ans !

Je vous souhaite un bon voyage dans le temps !

Laurent Grandsimon,
Président du Parc national des Pyrénées





Romanisation et pastoralisme en Haut-Béarn (I^{er}-V^e siècle)

Dany BARRAUD

Avant d'appréhender l'époque romaine (fig. 1), arrêtons-nous un instant sur la situation qui prévaut à l'Époque contemporaine, concernant le pastoralisme et l'historiographie qui en découle.

Au début du XX^e siècle, la spécialisation pastorale des vallées béarnaises s'est accentuée au point de devenir une activité agricole quasi monopolistique dans l'occupation des terres. Pour la vallée d'Aspe par exemple, les statistiques agricoles établies par la préfecture des Basses-Pyrénées en 1910 font état de seulement 2 591 hectares affectés aux labours, vignes et prairies, sur une superficie totale de 52 000 hectares. Les cheptels sont devenus colossaux et occupent le reste du territoire. Cette vallée, qui à la même date forme un canton de 10 000 habitants, recense à elle seule 30 000 ovins et 4 000 bovins auxquels il faut ajouter 2 000 chevaux, mulets et ânes ainsi que 2 300 porcs¹ (fig. 2).

Cet état de fait apparaît aux hommes de ce début de XX^e siècle comme tel depuis des « temps immémoriaux ». Ils furent confortés dans cette idée par de multiples travaux d'historiens et de géographes. Dans de nombreuses publications, ces derniers soutinrent que cette activité pastorale avait été de tout temps une activité essentielle des vallées, source de leur organisation et de leur richesse. Leur raisonnement se trouvait consolidé par les nombreux traités de paix, lies et

passeries, accumulés par les communautés au Moyen Âge et à l'Époque moderne, archives qui montraient la place essentielle de l'élevage dans les sociétés des vallées.

L'archéologie vint aussi renforcer cette analyse en commençant à identifier de très nombreux cromlechs et autres monuments funéraires d'époque protohistorique, repoussant encore plus loin dans le temps l'origine de ces pratiques pastorales. Parallèlement, les premières fouilles de tumulus sur le Pont-Long, c'est-à-dire en plaine, tendaient à confirmer, également pour ces périodes reculées, la pratique de la transhumance depuis l'âge du Bronze, voire le Néolithique. Pour l'époque romaine, période coincée entre ces deux espaces temps, on suggéra – puis on affirma avec certitude – que la continuité était évidente et que la restructuration des territoires après la conquête romaine n'avait guère changé les modes d'exploitation économique des territoires pyrénéens, le pastoralisme et la transhumance restant un des fondements de ceux-ci.

Le problème est qu'il est difficile, pour cette période du I^{er} au III^e siècle de notre ère, de trouver des traces archéologiques convaincantes quant à cette continuité d'organisation. Les récentes opérations menées sur Anéou en vallée d'Ossau, si elles ont livré de nombreux restes d'habitats pastoraux de la Protohistoire, du Moyen Âge et de l'Époque moderne, n'ont pas mis en évidence



Fig. 2

Fig. 1 : Fragment de mosaïque (IV^e siècle) provenant de la villa de Jurançon et conservé à la maison du patrimoine d'Oloron. Centre d'un grand domaine, la villa constitue l'élément le plus visible de la romanisation (photo Dany Barraud).

Fig. 2 : Troupeau de brebis à Laruns (carte postale ancienne). Au début du XX^e siècle, le nombre de têtes de bétail est colossal, en Ossau comme en Aspe.



Fig. 3 : Vue partielle du *caldarium* des thermes d'Oloron, début du I^{er} siècle de notre ère (photo Patrice Dumontier).

Fig. 4 : Moulage de l'autel portant l'inscription DEO MARTI (au dieu Mars) et une représentation de la divinité. Ce bloc de marbre, sculpté au II^e siècle ap. J.-C., a été découvert à la faveur de travaux de restauration du porche de la cathédrale Sainte-Marie d'Oloron, au revers de l'une des pierres du tympan. Sa reproduction est conservée à la maison du patrimoine d'Oloron (photo Dany Barraud).

de vestiges clairement identifiables au Haut-Empire gallo-romain. Comment interpréter cette absence et quelle était alors la situation de ces territoires à l'époque ?

Beneharnum et Iluro

Les colloques organisés en 2005, à Lescar, et en 2006, à Oloron, ont permis de faire le point sur l'origine et le développement de ces deux agglomérations antiques du piémont pyrénéen².

Installée aux débouchés des vallées d'Aspe et d'Ossau, non loin de la confluence des deux gaves qui portent leurs noms, Oloron (*Iluro*) s'est essentiellement développée au début du I^{er} siècle ap. J.-C. sur le plateau de Sainte-Marie, autour du carrefour constitué par la voie arrivant de Lescar et l'axe majeur reliant Bordeaux à Saragosse par le col du Somport. Il semble que, dès le début du I^{er} siècle ap. J.-C., un noyau urbain de quelques hectares existe autour de ce croisement. Son seul monument public connu à ce jour est un bâtiment thermal, construit probablement à la fin de l'époque augustéenne ou au début du règne de Tibère (vers 10-20 ap. J.-C)³ (fig. 3).

L'agglomération poursuit son développement sous le règne des Flaviens (dernier tiers du I^{er} siècle) pour atteindre une extension maximale d'une vingtaine d'hectares au II^e siècle. Il est probable qu'ait existé alors un temple dédié au dieu Mars comme semble l'attester l'autel, découvert en réemploi, dans le tympan de la cathédrale Sainte-Marie⁴ (fig. 4).

Cette simple agglomération de la cité des Tarbelles accède, probablement au début du IV^e siècle, au statut de chef-lieu de cité au sein de la toute nouvelle province de Novempopulanie. Elle se dote alors, à la fin du IV^e siècle – ou plus vraisemblablement au tout début du V^e siècle –, d'une enceinte installée sur la colline dominant la

confluence des gaves d'Aspe et d'Ossau, délaissant ainsi l'ancien centre urbain⁵.

Lescar (*Beneharnum*) est aménagée sur une basse terrasse, à la même période qu'Oloron, à l'entrée de la grande zone de pâturages du Pont-Long. Sa trame urbaine, relativement bien cernée, structure dès le deuxième quart du I^{er} siècle une surface d'une quinzaine d'hectares. Quelques constructions publiques sont désormais identifiées tels les bâtiments thermaux (fouillés en 2008, et datés de la fin de l'époque augustéenne, fig. 5) et des ensembles d'égouts publics sous les voiries. Comme pour Oloron, Lescar devient capitale de cité au IV^e siècle dans le cadre de la nouvelle province et est pourvue, à la même époque qu'*Iluro*, d'un puissant rempart installé sur l'éperon rocheux qui domine l'ancien bourg de *Beneharnum*⁶.

Il a beaucoup été écrit sur la nature de ces deux agglomérations. Jusqu'à la fin des années 1990, les vestiges découverts étaient trop fugaces pour envisager d'appeler ville un espace encore très mal connu. Certains historiens doutèrent même de la réalité de l'existence de ces deux agglomérations sous le Haut-Empire. Dans un article récent, Philippe Leveau est plus circonspect. Pour lui, il ne s'agit pas de villes romaines classiques, villes-vitrines avec leurs institutions, leurs relations avec le pouvoir central et l'apparat architectural et monumental afférent. Mais il ne s'agit pas non plus de « non-villes » pour reprendre son expression. À la suite de Pierre Gros, Philippe Leveau considère que ce sont des « sites intermédiaires dont les fonctions, derrière un habillage d'apparence urbaine, ne sont plus celles de la ville romaine habituelle⁷ ».

Tel est probablement le cas de *Beneharnum* et d'*Iluro* aux premiers siècles, gros bourgs routiers en phase de monumentalisation et d'extension, qui occupent des emplacements géographiques, économiques et stratégiques essentiels aux débouchés des deux vallées de la montagne béarnaise, sur la route des provinces espagnoles de l'Empire. Leur superficie n'a par ailleurs rien à envier aux petites villes – identifiées comme telles – du piémont espagnol comme *Iaca* (Jaca, 15 hectares), *Labitolosa* (La Puebla de Castro, 11 hectares) dont la parure monumentale connue à l'heure actuelle est extrêmement réduite et dont l'organisation urbaine est très fugace (fig. 6). Leur statut politique est toutefois mieux appréhendé grâce au hasard des découvertes archéologiques (*Labitolosa*⁸) ou à la présence de textes (*Pompaelo*, Pampelune⁹). Leur situation topographique, le contexte et la chronologie de leur développement urbain en font presque des jumelles des deux agglomérations béarnaises.



Fig. 5 : Vue du bâtiment thermal de Lescar édifié au début du I^{er} siècle ap. J.-C. ; au deuxième plan, le *caldarium*, dont sont visibles les traces des piliers d'hypocauste (photo Matthieu Roudier, Hadès).

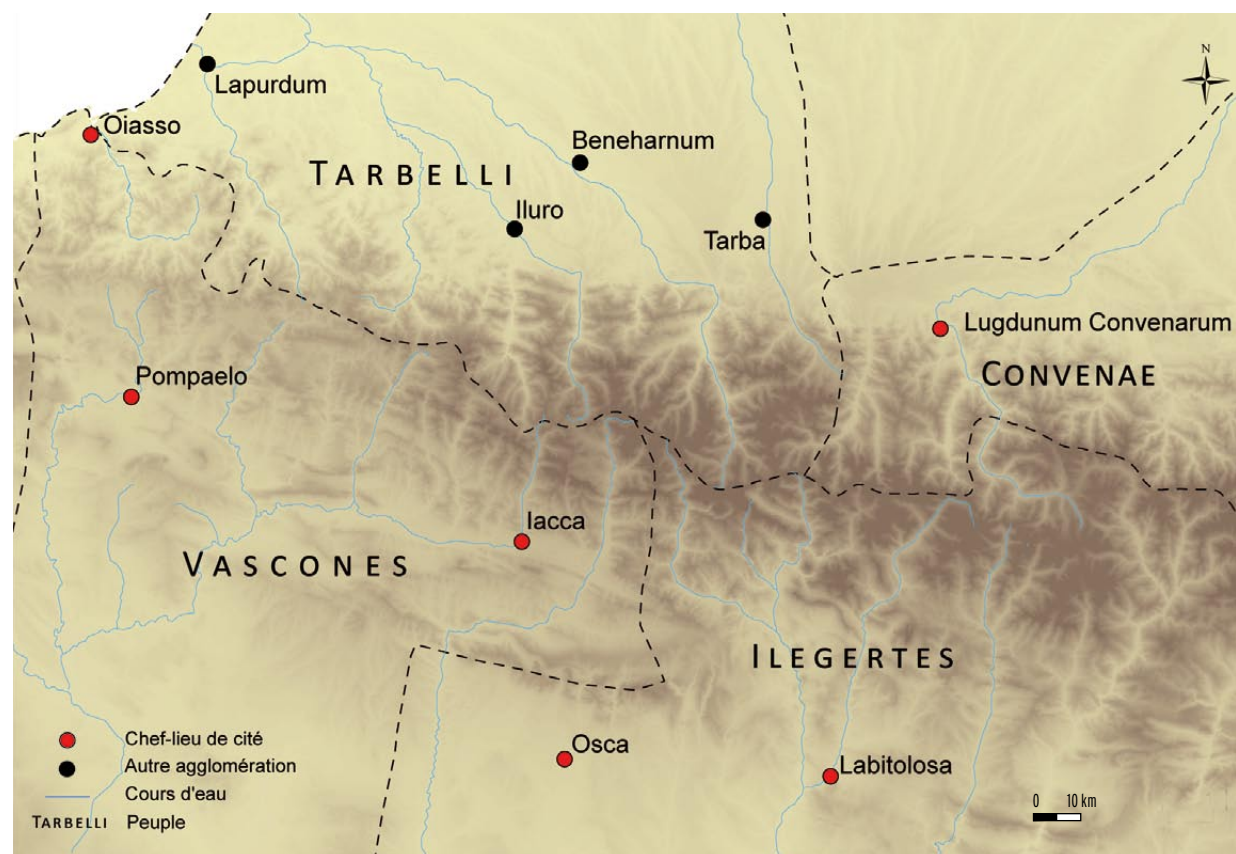
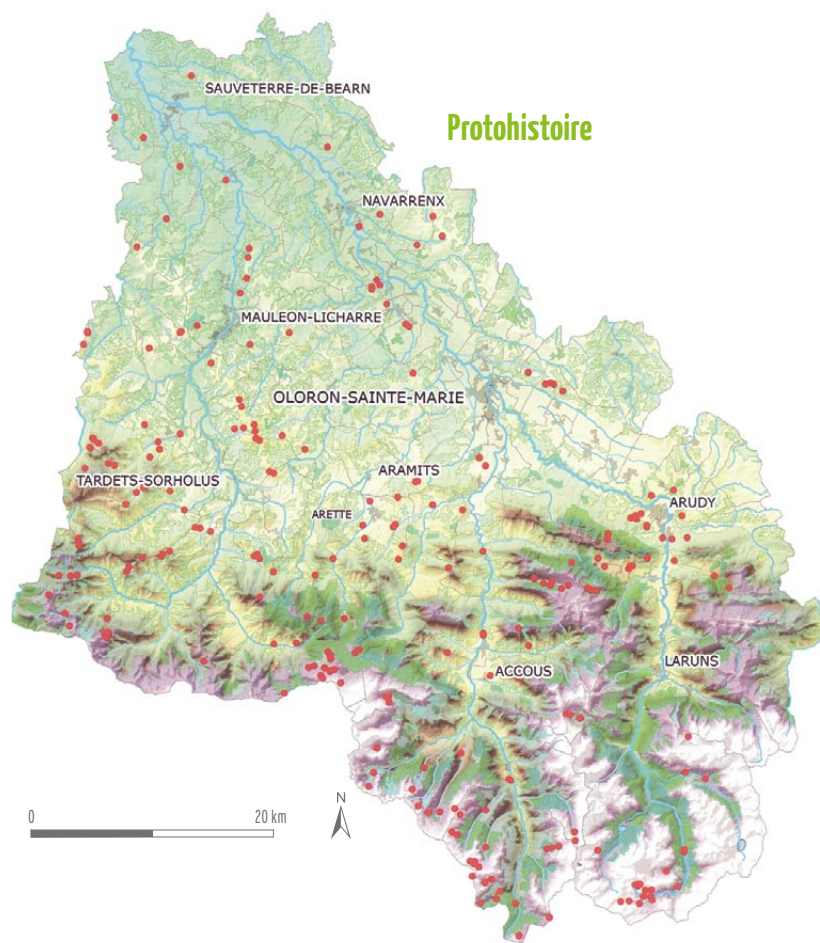


Fig. 6 : Chefs-lieux de cité et autres agglomérations gallo-romaines des deux versants des Pyrénées occidentales au Haut-Empire.

2. Barraud et Réchin, 2008 et 2013.
3. Réchin *et al.*, 2012 ; Réchin, Wozny *et al.*, 2013, p. 221-226.
4. Fabre, 2003.
5. Fourdrin et Piat, 2013.
6. Fourdrin, 2008.
7. Leveau et Palet Martinez, 2010, p. 190.
8. Magallón Botaya et Sillères, 2013, p. 353.
9. Leveau et Palet-Martinez, 2010, p. 173 et 188.



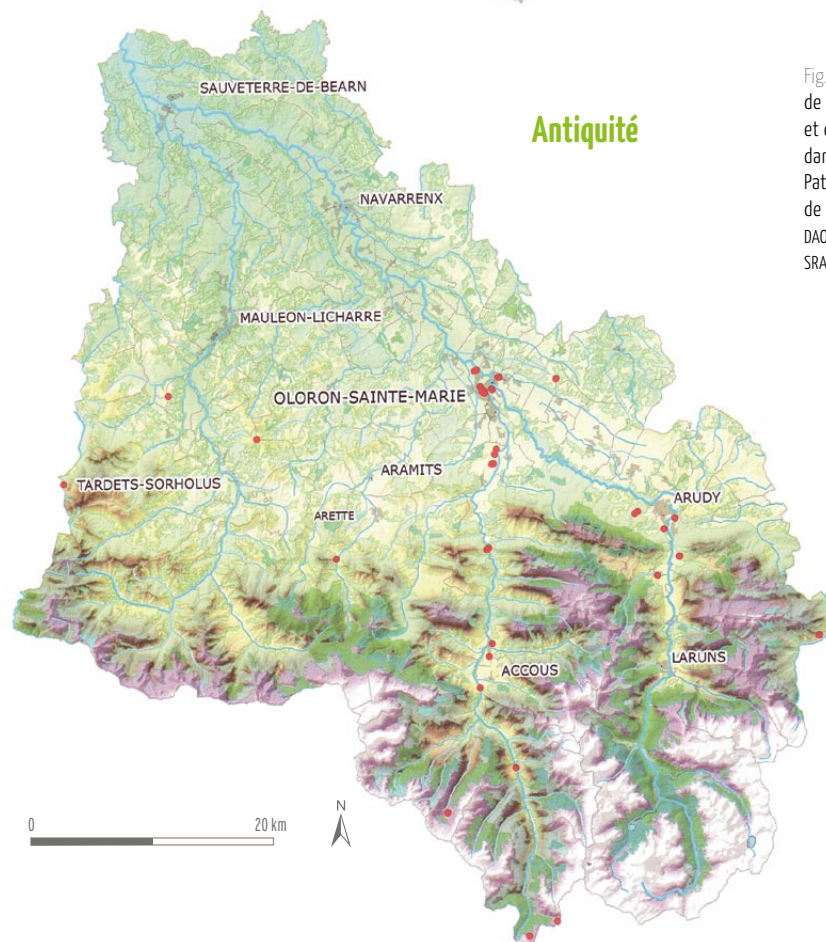
Protohistoire

Une occupation du sol contrastée

Pour le colloque d'Oloron, nous avons établi la carte archéologique de ces territoires aux différentes périodes historiques¹⁰. Même si ce type de document cartographique ne reflète bien souvent qu'un état à un moment donné de la recherche archéologique, la comparaison de la carte des sites aux périodes protohistoriques à celle des sites de l'époque antique est pour le moins surprenante (fig. 7).

Pour la Protohistoire, sur le territoire considéré, 226 sites sont recensés se décomposant ainsi : 72 éperons, enceintes ou bâtiments pastoraux et 154 enclos funéraires ou grottes sépulcrales. Les trois quarts de ces gisements sont situés en moyenne ou haute montagne. Pour l'époque romaine, sur la même zone géographique, seule une vingtaine de sites sont clairement identifiés. La région d'Oloron, au débouché de la vallée d'Aspe, et le bassin d'Arudy, au débouché de la vallée d'Ossau, constituent les secteurs essentiels de ces découvertes.

Même si un gros travail de prospection reste à réaliser sur les autres zones, le contraste n'en demeure pas moins surprenant. Où sont passées les populations qui habitaient et parcouraient l'ensemble de ces territoires à l'époque protohistorique ? Comment expliquer que sur un secteur comme les terrains pastoraux d'Anéou, où un long travail de prospection minutieux et systématique a été mené ces dernières années, les résultats soient aussi pauvres pour la période comprise entre la fin du I^{er} siècle et le début du IV^e siècle ? L'image renvoyée par les études récentes est finalement conforme à la vision fournie par la carte archéologique du territoire à ces époques. Il est difficile de comprendre ce qui se passe alors réellement dans l'espace montagnard.



Antiquité

Fig. 7 : Sites archéologiques de la Protohistoire et de l'Antiquité recensés dans la base de données Patriarche du ministère de la Culture (état en 2006, DAO Olivier Bigot, SRA Aquitaine).

Les études paléo-environnementales ne sont pas décisives pour élucider l'évolution qui peut être déduite de ce constat. Les recherches palynologiques de Didier Galop montrent qu'à ce moment-là le paysage était déjà fortement ouvert en montagne¹¹. La période romaine ne s'accompagne donc pas de nouvelles déforestations mais plutôt d'un entretien, d'une fréquentation des espaces déjà colonisés, donc d'une présence humaine régulière dans les vallées. Ces recherches notent toutefois une certaine atonie, voire des signes de repli ou de reforestation dans certains secteurs montagneux, comme si les zones de haute montagne avaient été délaissées à un moment donné au profit de zones de pacage plus basses¹². D'ailleurs, dans le piémont, l'emprise anthropique se renforce, phénomène déjà noté pour les mêmes périodes plus à l'est des Pyrénées, dans les estives de Cerdagne¹³.

Faut-il voir dans cette situation l'une des conséquences de la naissance des agglomérations d'*Iluro* et *Beneharnum* ? Philippe Leveau précise que la création de ces structures à vocation urbaine a joué un rôle important dans le contrôle des populations par Rome : « La ville crée une polarité intégrant la plaine et la montagne dans un territoire commun autour d'un lieu central¹⁴. » Ces agglomérations attirent les populations, les concentrent en assurant ainsi un meilleur encadrement des individus, aidées en cela par les grandes familles ralliées à Rome, comme les *Valerii* chez les Tarbelles qui semblent avoir structuré, dans leur intérêt, l'organisation agricole de ces territoires et qui dirigent bien souvent ces localités¹⁵.

Le rôle des domaines ruraux et des grandes familles au début de l'époque romaine

« Quiconque a un domaine doit posséder la connaissance des deux pratiques, touchant l'agriculture et l'élevage du bétail », écrivait Varron dans son traité sur l'économie rurale, définissant ainsi les fonctions essentielles de l'économie agricole antique¹⁶. Malheureusement, pour les I^{er} et II^e siècles de notre ère, en Haut-Béarn, nous ne pouvons que constater la quasi-absence, en l'état des recherches, de ces grands domaines abondamment présents dans le reste du monde romain.

Pour le territoire des vallées, les découvertes réalisées se résument bien souvent à des épandages de mobilier du Haut-Empire – comme à Louvie-Juzon autour du site de l'ancien prieuré de Saint-Vincent¹⁷ –, voire à quelques foyers aménagés avec des galets.

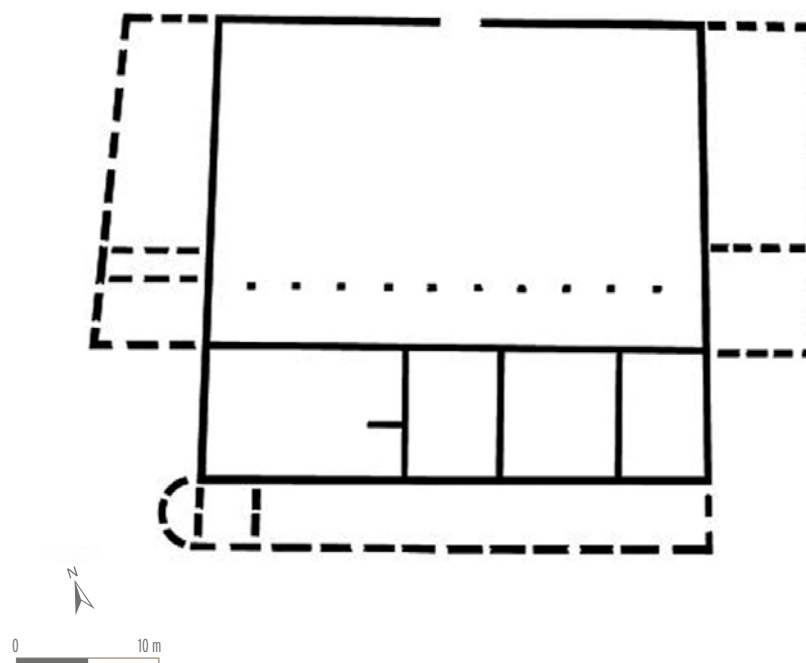
Plus au nord, dans le secteur des gaves et des Luy, la reprise des fouilles sur les grands sites de l'Antiquité tardive a permis toutefois, progressivement, d'y voir un peu plus clair. Obnubilés par la richesse des grandes *villae* des IV^e et V^e siècles, les archéologues du XIX^e siècle qui les mirent au jour s'en sont tenus au dégagement de l'architecture de ces vastes palais luxueux et à la mise en évidence, notamment, de leur décor mosaïqué.

De nouvelles approches archéologiques ont permis de percevoir une origine plus complexe à ces grands établissements ruraux. Les premières opérations ont eu lieu entre 1968 et 1970 avec la reprise des fouilles, par Michel Bats, de la grande *villa* de Saint-Michel, située dans la périphérie proche de la cité antique de Lescar, sur la haute terrasse dominant la rive droite du gave de Pau¹⁸ (fig. 8).

Menés dans des conditions de sauvetage difficiles, les travaux archéologiques montrèrent rapidement l'existence d'un site plus ancien, en raison de l'importante présence d'un mobilier des I^{er} et II^e siècles, notamment de céramiques sigillées provenant, pour une faible partie, des ateliers de la Graufesenque près de Millau et, en grande majorité, des ateliers tarnais de Montans. Il est acquis aujourd'hui, qu'au milieu du I^{er} siècle de notre ère, existait à Saint-Michel un premier corps de bâtiment couvrant *grosso modo* 2 000 m². Il était organisé autour d'une grande cour carrée, bordée par une galerie au sud donnant accès aux pièces d'habitation. Ces structures identifiées comme la résidence du maître des lieux, connaissent, à la fin du I^{er} siècle ou tout au début du II^e, de multiples adjonctions à l'ouest et à l'est du noyau primitif, puis l'ajout de thermes privés au milieu du II^e siècle.

Pour le fouilleur, il ne fait aucun doute que l'on se trouve en présence de la *domus* de l'une des grandes familles de la cité de *Beneharnum* toute proche, cœur d'une vaste exploitation agricole, qui devait alimenter la ville et sa population en produits frais issus de l'élevage et des cultures pratiquées, domaine estimé récemment à près de 300 hectares¹⁹.

Fig. 8 : *Villa* Saint-Michel, à Lescar : état du I^{er} siècle (redessiné d'après Bats et Seigne, 1972, p. 36).



10. Barraud, 2013, p. 27 et 30.
11. Rendu *et al.*, 2013, p. 53-55.
12. *Ibid.*, 2013, p. 53-54.
13. *Ibid.*, 2013, p. 58-59.
14. Leveau et Palet Martínez, 2010, p. 187.
15. Fabre, 2004 ; Fabre et Gilles-Giannerini, 2013, p. 85-86.
16. Varron, *Res rusticae*, II, praef., 5.
17. Normand, 2005.
18. Bats et Seigne, 1971-1972.
19. Bidot-Germa *et al.*, 2015, p. 165.

C'est à l'équipe d'archéologues dirigée par François Réchin et Rosa Plana que nous devons les travaux les plus récents sur la *villa* gallo-romaine de Lalouquette et surtout sur son territoire, son *fundus*²⁰. Située à une vingtaine de kilomètres au nord de *Beneharnum*, la *villa* avait fait l'objet d'importantes fouilles archéologiques au XIX^e siècle puis, à nouveau, de 1959 à 1971. Si ces travaux avaient mis en évidence l'existence sous les bâtiments des IV^e-V^e siècles de structures plus anciennes, leur lecture en restait complexe et peu convaincante. À l'occasion du rachat du site par la communauté des communes, le dossier a donc pu être repris par l'université de Pau, de 1994 à 2005 (fig. 9).

Fig. 9 : Vue aérienne de la *villa* de Lalouquette (photo François Réchin).

Pour le Haut-Empire, les nouvelles recherches montrent la mise en place d'un important domaine dès

l'époque julio-claudienne (1^{re} moitié du I^{er} siècle ap. J.-C.). Les bâtiments sont classiquement organisés autour d'une galerie et de pavillons latéraux, plan finalement assez proche de celui de la *villa* de Saint-Michel à Lescar. Le domaine – dont la surface évaluée avoisine, là aussi, les 300 hectares – continue de se développer durant tout le II^e siècle avec l'apparition notamment d'un chai viticole, seul élément tangible repéré qui illustre l'une de ses activités agricoles.

Dans un article récent²¹, les chercheurs estiment que la *villa* joua un rôle fort dans le développement du territoire et le marqua profondément de son empreinte en polarisant de plus en plus l'activité autour d'elle, au détriment des petites installations satellites qui disparurent progressivement à la fin du I^{er} siècle.





Fig. 10 : Mosaïque du IV^e siècle de la villa de Lalouquette en cours de dégagement lors des fouilles des années 1960-1970 (photo Jean Lauffray, IRAA-CNRS, musée gallo-romain de Claracq).

Fig. 11 : Reproduction des inscriptions de la Pène d'Escot aujourd'hui disparues.

D'après Georges Fabre, il y a eu superposition de plusieurs inscriptions qui, une fois analysées, permettent de distinguer les deux lignes qui nous intéressent ici :
L(ucius) VAL(erius) VER(A)NUS (...)
II VIR BIS HANC VIAM RESTITVIT ; Lucius Valerius Veranus, deux fois *duumvir*, a procédé à la restauration de la voie (Fabre et Gilles-Giannerini, 2013, p. 81 ; photo Dany Barraud).

À travers ces deux exemples de grands domaines antiques béarnais – dont les nouvelles études montrent à la fois l'ancienneté et leur rôle dans la gestion des territoires du piémont –, il est possible de s'interroger sur la place tenue dans le contrôle agricole des secteurs du Haut-Béarn par d'autres *villae* répertoriées, plus proches pour leur part des vallées. Bielle, Goès, Gan (*villa* de Mont Joly ?), Jurançon (*villae* du Pont d'Oly et de Las Hies) et Légugnon présentent des vestiges plus ou moins bien connus. Toutes ces implantations gallo-romaines ont livré, au XIX^e siècle, des restes de *villae* tardives dont certaines – Jurançon, Bielle, Gan (?) – avaient conservé une richesse de décors qui n'aurait rien eu à envier à Lalouquette (fig. 10) et Saint-Michel.

Il est fort vraisemblable qu'une reprise des études sur ces sites conduirait à mettre également en évidence des occupations antérieures, probablement aussi anciennes que celles connues en plaine. Mais quoi qu'il en soit, comme le remarque François Réchin, au sud d'une ligne Oloron-Gan, aucune structure domaniale antique n'est attestée dans le milieu montagnard ou les hautes vallées, hormis la *villa* de Bielle en Ossau²². Le constat peut d'ailleurs être prolongé jusqu'à Saint-Bertrand-de-Comminges en Haute-Garonne.

« Une fois la conquête achevée, il n'y a jamais eu dans les Pyrénées d'espace "libre" échappant au contrôle de Rome » expliquent Philippe Leveau et Josep Maria Palet Martinez dans un article publié en 2010²³. Une question vient alors immédiatement à l'esprit : qui fut amené à

gérer économiquement ces territoires montagnards et à en tirer profit ? Des groupes humains descendants des anciennes communautés protohistoriques, mais alors avec quels droits sur ces montagnes et, surtout, quels lieux de résidence, de parcours, et quel type d'accords ? Ne s'agissait-il pas plutôt des nouvelles élites gallo-romaines à la tête de domaines qui centralisèrent et structurèrent peu à peu la production agricole et pastorale de ces territoires à leur profit ?

Pour l'universitaire palois Georges Fabre, qui a le plus travaillé et publié sur cette question, c'est la famille des *Valerii*, et sa clientèle, qui constituent l'ossature de l'ancienne province des Tarbelles. C'est une famille puissante dont on retrouve des membres à Bordeaux, Dax, Agen, Lescaur, Tarbes et en Espagne.

C'est un *L. Valerius*, deux fois *duumvir* de sa cité – c'est-à-dire magistrat municipal (de Dax ou d'Oloron, on ne sait exactement) – qui s'occupe de faire remettre en état la voie impériale Bordeaux-Saragosse en vallée d'Aspe, comme le mentionne une inscription à Escot (fig. 11). Ce sont des *Valerii*, qui à Dax et Lescaur, possèdent les tuileries qui fabriquent les briques destinées à la construction des égouts des villes. C'est un *C. (ou G. ?) Valerius Valerianus* qui offre un autel au temple *Heraucorritsehe* à la Madeleine de Tardets (fig. 12). Enfin c'est un sénateur, *C. Valerius Valerianus Sanctus*, questeur en Bétique – une des plus riches provinces romaines de rang sénatorial de l'Espagne –, dont on retrouve le nom, au début du III^e siècle, sur un autel funéraire de Tarbes dont il devait être originaire²⁴.



Fig. 12 : Autel en marbre trouvé sur le site de la Madeleine à Tardets ; l'inscription dédicatoire à la déesse *Heraucorritsehe* a été faite par *G(aius) VAL(erius) VALERIANUS* (photo Pierre Bardou).

20. Réchin *et al.*, 2006.

21. Callegarin *et al.*, 2009.

22. Réchin *et al.*, 2013, p. 223-237 et fig. 2.

23. Leveau et Palet Martinez, 2010, p. 178.

24. Fabre et Gilles-Giannerini, 2013, p. 84-86.



Fig. 13 : Vestiges d'occupation antique sur le site de Las Areilles, à Uzein, matérialisés notamment par un foyer (amas de galets à gauche) et un calage de poteau (au-dessus de la règle) (photo Luc Wozny, INRAP).

Cette famille influente possédait à coup sûr d'importants domaines dans le piémont pyrénéen, base de sa fortune et de sa réussite. Que pesèrent progressivement les communautés agropastorales protohistoriques des vallées face à de tels adversaires, proches du pouvoir et aux fortunes foncières colossales ? Eurent-elles la possibilité de négocier des accords avec ces grands propriétaires pour un accès garanti aux terroirs montagnards ? Ne furent-elles pas aspirées progressivement, reprises en main, employées par ces familles, de la même façon que le grand domaine foncier de Lalouquette aspira graduellement toutes les petites exploitations satellites de son territoire ?

Pour Georges Fabre, les notables, qu'ils soient étrangers à la région ou issus du milieu local, ont « à leur manière, imposé des types d'encadrement social qui ont concurrencé, sans les faire disparaître, les vieilles formes de regroupement des populations qui avaient jusque-là prévalu dans l'espace pyrénéen », créant ainsi des rapports de dépendance à leur profit²⁵. Progressivement dilués au sein des villes ou des grands domaines, ces groupes humains ont laissé très peu d'indices de leur présence dans les vallées à l'époque antique.

D'autant qu'il ne faut probablement pas surestimer leurs effectifs. La densité d'occupation humaine des vallées du Haut-Béarn devait être relativement faible. Bien qu'il soit extrêmement difficile, voire très aléatoire, d'estimer le volume des populations de l'époque, certains historiens-démographes proposent tout de même des fourchettes de densité humaine au kilomètre carré de l'ordre de 6 à 12 individus pour la Gaule des premiers siècles et de 24 individus au kilomètre carré pour l'ensemble du monde gréco-romain²⁶. Pour la vallée d'Aspe, en opérant un calcul basé sur les 2 600 hectares exploités au début du XX^e siècle – c'est-à-dire en enlevant les zones de haute montagne – on obtient un chiffre de 150 à

300 personnes. La population était probablement un peu plus importante en Ossau, et il semble raisonnable d'attribuer 500 à 1 000 habitants à *Iluro* quand, à la même époque, Bordeaux – qui couvre près de 200 hectares urbanisés – en aurait compté 20 000²⁷.

Les sites pastoraux du piémont et l'occupation des grottes dans les vallées

À ce stade de la discussion, il convient de s'interroger sur les vestiges gallo-romains pastoraux (ou identifiés comme tels) laissés par cette activité sur l'ensemble du Béarn. Depuis une vingtaine d'années, les opérations d'archéologie préventive se sont multipliées sur ce territoire, notamment à l'occasion des travaux liés à la mise en place de l'autoroute A 65 Pau-Bordeaux (fig. 13). Ils ont fait apparaître une multitude de petits sites ruraux protohistoriques ou du début de l'Antiquité autour de Billère, Lescar, Uzein, Auriac, Miossens, Argelos²⁸. Quelques trous de poteaux, de nombreux foyers sommairement structurés, quelques aménagements de sols de galets viennent témoigner de la présence de populations sur ces terres du piémont.

Dans les vallées d'Aspe et d'Ossau, des grottes ou abris ont fait l'objet de fouilles ponctuelles ou de sondages, à Arudy (grotte de Laà, fig. 14), Castet (grotte de Sègues), Sarrance (Apons) ou Accous (Le Caillaü²⁹). Enfin, depuis plusieurs années, le plateau d'Anéou dont il a longuement été question ci-dessus, a été le cadre de prospections, de sondages et de fouilles par les équipes du CNRS de l'université de Toulouse, recherches qui ont permis de dater plusieurs ensembles de cabanes et d'enclos pastoraux.

Hormis ces grottes et sites pastoraux de haute montagne, aucun autre gisement de type ferme, *villa* ou village, n'a été identifié dans les vallées pour les trois premiers siècles.

Pour les sites du piémont, la première impression qui ressort de l'examen attentif des résultats obtenus est celle d'une uniformité des découvertes, depuis l'âge du Bronze jusqu'au début de la période romaine. Sur des terrains largement décapés, les structures archéologiques mises au jour sont, la plupart du temps, fugaces, légères. Il est rare de pouvoir identifier physiquement une habitation très structurée : tout juste reconnaît-on des épandages de galets qui peuvent témoigner de la présence éventuelle de radiers de sol ou de solins supportant des murs de terre, démantelés par le temps puis par les labours (fig. 15).



Fig. 14 : La grotte Laà 2, à Arudy, a été fréquentée dès le Paléolithique. À l'âge du Fer, des terrasses y ont été aménagées puis le site, probable grotte-bergerie, a été abandonné au début de l'Antiquité (photo Patrice Dumontier).

Les foyers mis en évidence sont composés de quelques galets disposés, au mieux, dans une petite cuvette. La plupart du temps, le mobilier céramique qui accompagne ces aménagements est faible : quelques dizaines de tessons de céramique non tournée, de très rares éléments d'importation consistant essentiellement en un petit nombre de fragments d'amphores vinaires sur les sites de la plaine de Lescar par exemple. En fait, rien qui puisse évoquer une occupation annuelle pérenne des lieux.

Pour les archéologues les ayant étudiés, ces sites sont, à l'évidence, à mettre en relation avec l'exploitation du territoire à des fins pastorales³⁰, ces secteurs étant considérés comme ayant été fréquentés « de temps immémoriaux » par les pasteurs béarnais dans le cadre de transhumances. Ainsi François Réchin écrit-il dans un article consacré à ces gisements : « La confrontation de l'emplacement des établissements antiques étudiés ici et de celui des principaux chemins de transhumance hivernale tels qu'ils fonctionnaient encore aux lendemains de la Première Guerre mondiale résume bien notre propos³¹. » Même si ce chercheur reste extrêmement prudent dans ses analyses et ses comparaisons, le parallèle est tout de même évoqué pour finir de convaincre le lecteur du bien-fondé de l'interprétation agropastorale de ces sites antiques et, surtout, de leur lien avec une possible transhumance.

De nombreuses questions demeurent néanmoins³². Comment expliquer l'absence sur ces espaces de toute trace de bergeries ou d'enclos pour parquer les animaux tels qu'on les identifie en montagne à la même époque ? Pourquoi les palimpsestes uniformes de ces occupations pastorales du piémont, présents de la Protohistoire au début de l'Antiquité, disparaissent-ils dans le courant du I^{er} siècle de notre ère ? Où sont, dans le piémont, les sites équivalents pour les II^e, III^e, voire IV^e siècles ?

D'autant que ce hiatus chronologique relatif à l'Antiquité se retrouve, en l'état actuel de la recherche, également en montagne, que cela soit sur le plateau d'Anéou ou dans les cavités ayant pu servir un temps de bergeries. Ainsi, les travaux menés sur le Haut-Ossau n'ont-ils mis en évidence aucun vestige archéologique, cabane, enclos ou foyer attribuable aux I^{er}, II^e ou III^e siècles. En vallée d'Aspe, les sondages effectués par Patrice Dumontier à l'abri du Caillaü, à 1 500 m d'altitude sur le plateau de Lhers, ont livré une stratigraphie complexe d'occupation pastorale depuis probablement le Néolithique. Mais là aussi, il faut noter une césure : aucune occupation n'est attestée pour l'époque romaine classique (I^{er}-III^e siècle) sur ce site.

Des restes de trois foyers et un aménagement de sol par apport de sédiments y sont datés du « troisième quart du IV^e siècle ou du début du V^e siècle³³ » (fig. 16).

Dans les grottes de Sègues, à Castet, et de Laà, à Arudy, en Ossau, même scénario : l'occupation des cavités s'arrête au début de l'ère chrétienne. Elle ne reprend, à Castet, que dans la première moitié du V^e siècle, datation proposée grâce à la présence d'un tesson de dérivées de sigillées paléochrétiennes (DSP³⁴).

À Arudy, à la grotte de Laà, les fouilleurs ont montré que les niveaux d'occupation de la seconde moitié du IV^e siècle et du début du V^e siècle recouvrent « sans solution de continuité une occupation du second âge du Fer³⁵ ».

Cette absence de sites (ou du moins leur raréfaction) dans les vallées et en altitude, entre le I^{er} et le III^e siècle, semble confortée par les résultats des études palynologiques réalisées en Ossau. Celles-ci mettent en évidence une certaine atonie, voire un repli de la pression humaine, au profit des zones basses³⁶. Le même phénomène a été enregistré en Cerdagne dans la montagne d'Enveitg où Christine Rendu note, pour les premiers siècles de l'ère, « une baisse de la pression pastorale en altitude, traduisant soit un recul de l'élevage, soit son déplacement vers des zones plus basses », en direction des territoires de la petite ville de *Iulia Libyca* (Llivia). En pleine expansion agricole, ces terroirs proches de l'agglomération attirent ainsi la main-d'œuvre montagnarde, marginalisant encore plus les zones montagneuses³⁷. Faut-il voir dans cette quasi-absence de sites du Haut-Empire dans les vallées d'Ossau et d'Aspe un développement similaire à celui observé en Cerdagne ?



Fig. 15 : Sur le site de Lacaou, à Billère, vue générale de l'aire de galets vraisemblablement issue du démantèlement de murets de soubassement. Au centre du cliché, trace en négatif d'une structure en matériau périssable (photo Yann Henry, Hadès).

Fig. 16 : Le site d'Eth Caillaü, sur le plateau de Lhers, à Accous, se trouve sous le grand bloc rocheux qui lui a donné son nom. L'abri a été fréquenté du Néolithique au Moyen Âge, à l'exception de la période romaine (photo Dany Barraud).

25. Fabre, 2006, p. 195-206.

26. Corvisier et Suder, 2000.

27. Étienne, 1962, p. 144.

28. Pour s'en tenir aux opérations les plus récentes : Marembert, 2009 ; Chopin, 2013 ; Elizagoyen *et al.*, 2012 ; Colonge, 2011 ; Sarthou, 2011 ; Ferullo, 2011.

29. Cf. contribution de Patrice Dumontier dans cet ouvrage.

30. Réchin, 2000.

31. *Ibid.*, p. 31.

32. Cf. Leveau, 2009, p. 144-146.

33. Dumontier, 2008.

34. Marembert 1999.

35. Dumontier, 2011.

36. Cf. la contribution de Didier Galop dans cet ouvrage.

37. Rendu, 2003, p. 247 et suivantes.

Fig. 17 : Vue générale du chantier archéologique de Lacaou, à Billère. Outre une nappe de galets, ce site a livré des traces de cloisons, de trous de poteaux, un puisard, des foyers et des fosses dépotoirs, l'ensemble évoquant plus une occupation pérenne de type ferme rurale qu'une fréquentation ponctuelle (photo Yann Henry, Hadès).

En l'état des recherches, il est difficile d'aller plus avant. Il ne s'agit évidemment pas de remettre en cause le poids de l'élevage dans la société béarnaise de l'époque romaine. Il constitue, comme d'ailleurs dans tout l'Empire, l'assise de la richesse des grands propriétaires comme le souligne Philippe Leveau ci-dessus. Les troupeaux, qu'ils soient porcins, ovins ou bovins, sont à la base de l'alimentation en viande ; ils fournissent également la laine pour l'artisanat textile, le cuir pour les tanneries, le lait pour les fromages et laitages, et encore la matière première osseuse pour les ateliers de tabletterie. Il est évident que la tradition d'élevage, déjà bien ancrée dans les territoires béarnais à l'arrivée de Rome, fut l'une des sources du développement local. Il convient toutefois de rester prudent quant aux conclusions que l'on peut tirer de la fouille archéologique des sites étudiés. Si au vu de la nature fruste et peu développée de ces gisements, il paraît raisonnable de proposer d'y voir des structures

agaires temporaires liées à des pratiques d'élevage, il importe néanmoins d'adopter une prudence certaine dans nos conclusions historiques.

Il semble en effet un peu rapide de vouloir dresser un parallèle entre ces sites et une pratique de la transhumance telle qu'on la pratique de nos jours, voire depuis le Moyen Âge, avec tous les enjeux juridiques, idéologiques et de pouvoir que cela sous-tend. Un amas de galets et quelques foyers ne permettent pas non plus d'extrapoler sur la nature des liens sociaux et économiques qui ont pu unir bergers et grands propriétaires. Le placage de réalités pastorales actuelles à la société antique, sous prétexte qu'elles constituent des « pratiques immémoriales », constitue un postulat de départ qui brouille les possibilités d'analyse sereine de ces gisements au profit de réflexions trop ancrées dans l'affirmation de besoins identitaires contemporains (fig. 17).



Un tournant aux IV^e et V^e siècles ?

Le IV^e siècle est une période de grande réorganisation territoriale pour l'Empire romain. L'ancienne *Aquitania* n'échappe pas à ce remaniement. Trois provinces sont issues de son redécoupage, dont la Novempopulanie qui groupe les populations des anciens peuples du sud de la Garonne, les Aquitains, que César avait déjà différenciés des Gaulois dans sa description du territoire des Gaules. C'est probablement aussi au début du IV^e siècle que les territoires d'Oloron et de Lescar accèdent au rang de cité dont *Iluro* et *Beneharnum* deviennent les chefs-lieux (fig. 18 et 19).

Le IV^e siècle est aussi en Gaule une période essentielle dans l'évolution du modèle urbain, avec la création de grandes enceintes qui enserrant des surfaces occupées, nettement plus restreintes que la superficie des villes du Haut-Empire. Mais cette modification fondamentale de la pensée urbaine romaine, probablement voulue comme refondatrice d'un nouveau monde citadin, n'est, dans beaucoup de petites villes, qu'une geste architecturale destinée à marquer l'identité d'un paysage plutôt qu'une véritable renaissance du phénomène urbain. De nombreuses agglomérations végètent derrière ces murs. Beaucoup de ces villes ne sont plus les vitrines culturelles, idéologiques et assimilatrices qu'elles furent au début de l'ère, ce pôle de centralité qui drainait les populations. Les temps ont changé.

L'évergétisme des premiers siècles n'est plus de mise. Les élites fuient ces espaces étroits et resserrés au profit de demeures somptueuses où elles investissent sans compter pour en faire de véritables palais ruraux. Le poète bordelais Ausone, qui possède d'ailleurs un domaine probablement en Bigorre³⁸, est un exemple célèbre de ces aristocrates qui s'installent à la campagne, loin des « grouillements des rues étroites et l'entassement de foule sur des places qui en perdent leur nom », où « la circulation est obstruée par des bœufs incapables de tirer leur chariot. Inutile de se réfugier dans un appartement ou dans des pièces closes : les bruits de la rue traversent les murs³⁹ ».

Fig. 18 : Au cours de l'Antiquité tardive, *Iluro* (Oloron) a occupé un promontoire dominant la confluence des gaves d'Aspe et d'Ossau (photo Dany Barraud).



Fig. 19 : À *Beneharnum* (Lescar), le *castrum* s'est installé dans l'Antiquité tardive au sommet du coteau qui domine la ville basse (photo Jean-Pascal Fourdrin, IRAA-CNRS).



38. Étienne, 1962, p. 361.

39. Ep., X, 21-22 (Schenk, p. 168), cité dans Étienne, 1962, p. 219.



Fig. 20 : Vestiges du rempart antique d'*Illuro*, sectionnés par la rue Dalmais. Des maisons médiévales y ont été adossées (carte postale ancienne).



Fig. 21 : Élément du rempart antique de *Beneharnum* ayant basculé dans la pente (photo Jean-Pascal Fourdrin, IRAA-CNRS).

Les agglomérations d'Oloron et de Lescar connaissent la même restructuration urbaine, mais avec un important décalage chronologique. C'est, en effet, à la fin du IV^e siècle ou tout au début du V^e siècle, que ces agglomérations se dotent d'une enceinte, soit près d'un siècle après les autres chefs-lieux de l'ancienne *Aquitania*⁴⁰ (fig. 20 et 21). Leurs territoires voient, comme partout en Aquitaine, les florissantes demeures patriciennes se multiplier. Ainsi apparaissent – ou sont reconstruites – les *villae* de Jurançon, Lalouquette, Saint-Michel et Bielle dont les surfaces bâties, impressionnantes, et le luxe, ostentatoire, contrastent avec la pauvreté des vestiges découverts en milieu urbain⁴¹ (fig. 22 et 23). Les aristocrates, aux fortunes colossales, sont avant tout de grands propriétaires fonciers qui tentent de rentabiliser le mieux possible leurs énormes possessions agricoles.

Les études palynologiques menées par Didier Galop et son équipe montrent qu'un changement s'opère aussi à partir des IV^e-V^e siècles dans la gestion des territoires des vallées et l'évolution des paysages. Elles dénotent d'une nouvelle phase de déforestation avec la reprise ponctuelle d'incendies, un recul de la chênaie et une hausse de la représentativité des céréales, notamment du seigle qui fait son apparition à cette période sur le territoire⁴².

Les travaux archéologiques menés sur l'estive d'Anéou identifient à nouveau des constructions assimilables à des sites pastoraux du IV^e ou du V^e siècle. Il semble que l'augmentation dans le piémont des surfaces cultivées, au détriment des pâturages, repousse de plus en plus les troupeaux vers les montagnes, dans une sorte de mouvement de retour perpétuel. Ce nouvel essor de la présence humaine en vallée et en montagne ne va plus cesser. Il connaît même une amplification au haut Moyen Âge, période la plus dynamique des séquences palynologiques enregistrées à différents endroits de la montagne béarnaise. Il est probable que c'est à cette époque que se mettent (ou se remettent ?) en place des communautés dans les vallées.

Là encore se pose la question du rôle qu'ont pu jouer les grands propriétaires terriens dans la récupération de ces terres montagnardes. Ont-ils poussé à la reconquête d'espace pour augmenter leurs profits en favorisant l'implantation de colons dans les secteurs trop éloignés des centres domaniaux ? Aucune réponse satisfaisante ne peut à ce stade être apportée à cette question, mais il est certain que l'Antiquité tardive puis le début du haut Moyen Âge marquent un tournant dans l'organisation pastorale des montagnes pyrénéennes.

Conclusion

Il est aujourd'hui difficile d'aller plus loin dans l'analyse. La période antique pose une véritable difficulté en raison de l'absence d'occupations pérennes structurées dans les vallées béarnaises. Si les études palynologiques mettent en avant une continuité dans l'occupation du sol à l'époque antique, il y a un décalage évident avec la réalité archéologique constatée sur le terrain.

Certes, le couvert végétal herbeux, quasiment présent partout, et les phénomènes de recouvrement sédimentaire ne facilitent pas la réalisation de prospections systématiques efficaces. Mais cette situation peut aussi traduire une réalité objective de l'occupation humaine des vallées au Haut-Empire : une présence permanente affaiblie par rapport aux périodes précédentes au profit d'un piémont plus dynamique, plus attractif.

A *contrario*, le début de l'Antiquité tardive apparaît comme une période faste (fig. 24 et 25), le retour à une sorte de « normalité », une montée en puissance de l'agropastoralisme que les études palynologiques et archéologiques caractérisent cette fois avec précision.

Reste à comprendre le ressort et la raison de ce phénomène qui marque le début d'une nouvelle histoire de l'occupation du sol dans les vallées du Haut-Béarn. Seules de futures recherches menées par des équipes pluridisciplinaires, faisant appel à des formes nouvelles d'analyses des terrains, notamment la prospection par radar aéroporté (LIDAR), accompagnée de sondages, d'analyses chimiques et micromorphologiques des sols, amèneront peut-être des éléments de compréhension.

40. Fourdrin (à paraître).

41. Balmelle, 2001, p. 338-340, 354-357 et 359-365.

42. Rendu *et al.*, 2013, p. 55 et contribution de Didier Galop dans ce volume.



Fig. 25 : Monnaie en or émise par la cité d'Oloron, vers 575, dont l'unique exemplaire connu est conservé dans le trésor de Canterbury. On y lit HELORO CIVET / LAVNEBOII. Avec Aire-sur-l'Adour, Bazas et Bordeaux, Oloron est le seul atelier de tiers de sou en or attesté à cette époque au sud de la Garonne, ce qui témoigne de l'importance de la cité au sein de la province (d'après Maurin *et al.*, 1992, p. 246).



Fig. 22 : Restitution du dernier état (IV^e siècle) de la villa gallo-romaine de Lalouquette (Studio ReverbAir, musée gallo-romain de Clarcq).



Fig. 23 : Évocation d'une pièce de réception de la villa de Lalouquette, état du IV^e siècle (Studio ReverbAir, musée gallo-romain de Clarcq).



Fig. 24 : Fragment de sarcophage en marbre des Pyrénées, du IV^e siècle, découvert à Sainte-Marie d'Oloron et conservé à la maison du patrimoine de la ville. Cet élément sculpté témoigne de la christianisation précoce de la cité, via la diffusion de représentations imprégnées des thématiques religieuses de ce temps (ici, épisode de la multiplication des pains d'après l'interprétation proposée par Georges Fabre) ; il est également le reflet du savoir-faire technique des tailleurs de pierre pyrénéens (photo Dany Barraud).

Sources éditées et bibliographie

- Altuna et Marsan, 1986** : ALTUNA Jesús et Geneviève MARSAN, « Le gisement préhistorique de la grotte du Signalats à Arudy (Pyrénées-Atlantiques). 1^{re} partie : présentation des fouilles et étude de la faune de mammifères », dans *Archéologie des Pyrénées occidentales*, 1986, t. 6, p. 53-73.
- Andrews, 1990** : ANDREWS Peter, *Olws, Caves and Fossils. Predation, Preservation and Accumulation of Small Mammal Bones in Caves, with an Analysis of the Pleistocene Cave Faunas from Westbury-Sub-Mendip, Somerset, U.K.*, Chicago : The University of Chicago Press, 1990.
- Arbos, 1922** : ARBOS Philippe, *La vie pastorale dans les Alpes françaises. Étude de géographie humaine*, Paris : Armand Colin, 1922.
- Badan et al., 1995** : BADAN Otello, Jean-Pierre BRUN et Gaëtan CONGÈS, « Les bergeries romaines de La Crau d'Arles », *Gallia*, 1995, t. 52, p. 263-310.
- Badan et al., 2002** : BADAN Otello, Jean-Pierre BRUN et Gaëtan CONGÈS, « Les bergeries romaines de la Crau et la transhumance antique », dans Patrick FABRE, Jean-Claude DUCLOS et Gilbert MOLÉNAT (éd.), *Transhumance, relique du passé ou pratique d'avenir ? État des lieux d'un savoir-faire euro-méditerranéen en devenir*, Château-Gontier : Cheminements, 2002, p. 19-34.
- Bal et al., 2010** : BAL Marie-Claude, Christine RENDU, Marie-Pierre RUAS et Pierre CAMPMAJO, « Paleosol charcoal : Reconstructing vegetation history in relation to agro-pastoral activities since the Neolithic. A case study in the Eastern French Pyrenees », dans *Journal of Archaeological Science*, 2010, vol. 37, issue 8, p. 1785-1797.
- Baldellou et Utrilla, 1999** : BALDELLOU Vicente et Pilar UTRILLA, « Le Néolithique en Aragon », dans Jean VAQUER (dir.), *Le Néolithique du Nord-Ouest méditerranéen, Actes du 24^e congrès préhistorique de France, Carcassonne, 26-30 septembre 1994*, [Paris] : Société préhistorique française, 1999, p. 225-237.
- Balmelle, 2001** : BALMELLE Catherine, *Les demeures aristocratiques d'Aquitaine. Société et culture de l'Antiquité tardive dans le Sud-Ouest de la Gaule*, Bordeaux : Ausonius et Fédération Aquitania, 2001.
- Barandiaran et Cava, 2001** : BARANDIARAN Ignació et Ana CAVA (dir.), *Cazadores-recolectores en el Pireneo navarro. El sitio de Alzpea entre 8 000 y 6 000 años antes de ahora*, Vitoria-Gasteiz : Universidad del país Vasco Servicio Editorial, Euskal Herriko Unibertsitatea, 2001, (Anejos de Veleia, Serie Maior, 10).
- Barceló, 1996** : BARCELÓ Miquel, « Créer, discipliner et diriger le désordre. Le contrôle du processus de travail paysan : une proposition sur son articulation (X^e-XI^e siècles) », dans *Histoire et sociétés rurales*, 1996, n° 6, p. 95-116.
- Barge et al., 2005** : BARGE Olivier, Séverine SANZ et Julie MOURAILLE, « Finalités et contraintes des inventaires archéologiques : réflexions et pistes pour la mise en œuvre », dans Jean-François BERGER, Frédérique BERTONCELLO, Frank BRAEMER, Gourgen DAVTYAN et Michel GAZENBEEK (éd.), *Temps et espaces de l'Homme en société. Analyses et modèles spatiaux en archéologie. Actes des 25^e rencontres internationales d'archéologie et d'histoire d'Antibes, 21-23 octobre 2004*, Antibes : APDCA, 2005.
- Barker, 1990** : BARKER Graeme, « Archaeological survey and ethnoarchaeology in the Cicolano Mountains, Central Italy. Preliminary results », dans Roberto MAGGI, Renato NISBET et Graeme BARKER, *Archeologia della pastorizia nell'Europa meridionale, Atti della Tavola Rotonda, Chiavari, 22-24 settembre 1989*, *Rivista di Studi Liguri*, 1990, annate LVI, p. 109-121.
- Barker et al., 1991** : BARKER Graeme, Annie GRANT, Paul BEAVITT, Neil CHRISTIE, John GIORGI, Peter HOARE, Tersilio LEGGIO et Mara MIGLIAVACCA, « Ancient and modern pastoralism in Central Italy : an interdisciplinary study in the Cicolano Mountains », dans *Papers of the British School at Rome*, 1991, vol. LIX, p. 15-88.
- Barone, 1976** : BARONE Robert, *Anatomie comparée des mammifères domestiques*, tome 1 : Ostéologie, Paris : Vigot, 1976.
- Barraqué, 1999** : BARRAQUÉ Jean-Pierre, *Le Martinet d'Orthez*, Biarritz : Atlantica, 1999.
- Barraqué, 2000** : BARRAQUÉ Jean-Pierre, « Du bon usage du pacte : les passerries dans les Pyrénées occidentales à la fin du Moyen Âge », dans *Revue historique*, 2000, vol. 302, n° 614, p. 307-334.
- Barraqué, 2013** : BARRAQUÉ Jean-Pierre, « Un cartulaire urbain : le Martinet d'Orthez », dans Véronique LAMAZOU-DUPLAN, Eloïsa RAMÍREZ VAQUERO (dir.), *Les cartulaires médiévaux. Écrire et conserver la mémoire du pouvoir, le pouvoir de la mémoire. Los cartularios medievales. Escribir y conservar la memoria del poder, el poder de la memoria. Actes des journées d'études de Pau, novembre 2010 et de Pampelune, novembre 2011*, Pau : Presses universitaires de Pau et des Pays de l'Adour, 2013, p. 115-134.
- Barraud, 2013** : BARRAUD Dany, « Le territoire de la cité d'Oloron, petit bilan archéologique », dans Dany BARRAUD et François RÉCHIN (dir.), *D11uro à Oloron-Sainte-Marie. Un millénaire d'histoire. Actes du colloque d'Oloron-Sainte-Marie, 7-9 décembre 2006*, Aquitania, 2013, suppl. 29, p. 25-36.
- Barraud et Réchin, 2008** : BARRAUD Dany et François RÉCHIN (dir.), *Lescar-Beneharnum. Ville antique entre Pyrénées et Aquitaine. Archéologie des Pyrénées occidentales et des Landes*, 2008, hors série n° 3.
- Barraud et Réchin, 2013** : BARRAUD Dany et François RÉCHIN (dir.), *D11uro à Oloron-Sainte-Marie. Un millénaire d'histoire. Actes du colloque d'Oloron-Sainte-Marie, 7-9 décembre 2006*, Aquitania, 2013, suppl. 29.
- Barthe et al., 1985** : BARTHE Jean-Michel, Geneviève MARSAN et Éric de VALICOURT, « La grotte de la Prédiqadère (commune de Castet, Pyrénées-Atlantiques) », dans *Archéologie des Pyrénées occidentales*, 1985, t. 5, p. 259-261.
- Bartoli et Geny, 2016** : BARTOLI Michel et Bernard GENY, *Histoire des forêts du Béarn jusqu'en 1789. Découverte du règlement forestier de Louis de Froidour (1673)*, Pau : Société des sciences lettres et arts de Pau et du Béarn, 2016.
- Bats et Seigne, 1971-1972** : BATS Michel et Jacques SEIGNE, « La villa gallo-romaine de Saint-Michel à Lescar (*Beneharnum*) », dans *Bulletin de la société des sciences, lettres et arts de Pau*, 1971, t. 6, p. 29-61 et 1972, t. 7, p. 19-66.
- Beeching et Brochier, 2006** : BEECHING Alain et Jacques-Léopold BROCHIER, « Grottes bergerie, pastoralisme et mobilité dans les Alpes au Néolithique », dans Colette JOURDAIN-ANNEQUIN et Jean-Claude DUCLOS (dir.), *Aux origines de la transhumance. Les Alpes et la vie pastorale d'hier à aujourd'hui*, Paris : Picard, 2006, p. 131-157.
- Belloti, 1987** : BELLOTTI Bruno, « Le tumulus de Soeix d'Oloron (Pyrénées-Atlantiques) », dans *Les hommes et leurs sépultures dans les Pyrénées occidentales, depuis la Préhistoire. Archéologie des Pyrénées occidentales*, 1987, t. 7, p. 40-47.
- Belloti, 2006** : BELLOTTI Bruno, « Tumulus de Soeix d'Oloron », dans *25 ans d'archéologie en Béarn et en Bigorre. Archéologie des Pyrénées occidentales et des Landes*, 2006, hors série n° 1, p. 124-125.
- Belmont, 2011** : BELMONT Alain, « De la source à la bouche. Les usages de l'eau dans la vallée des Écouges (Vercors), du XII^e au XIX^e siècle », dans Nicolas MATHIEU, Bernard RÉMY et Philippe LEVEAU (dir.), *L'eau dans les Alpes occidentales à l'époque romaine*, Grenoble : Centre de recherche en histoire et histoire de l'art Italie pays alpins (CRHIPA), 2011, p. 377-402.
- Berdoy, 2003** : BERDOY Anne, « Maisons fortes des vallées béarnaises (XII^e-XIV^e siècles) », dans *Aquitania*, 2003, t. 19, p. 221-252.
- Berdoy et Lavigne, 2002** : BERDOY Anne et Étienne LAVIGNE, « L'église Saint-Sylvestre de Sainte-Colome : état des connaissances et nouvelles données », dans *Revue de Pau et du Béarn*, 2002, n° 29, p. 223-257.
- Bertin, 1977** : BERTIN Jacques, *La graphique et le traitement graphique de l'information*, Paris : Flammarion, 1977.
- Bertran, 2010** : BERTRAN Pascal, « Taphonomie et diagnostic des sites paléolithiques », dans *Le diagnostic des sites préhistoriques et mésolithiques*, 2010, p. 70-77, (*Les Cahiers de l'Inrap*, n° 3).
- Bertrand, 1991** : BERTRAND Claude et Georges, « Introduction », dans Jean GUILAINE (dir.), *Pour une archéologie agraire*, Paris : Armand Colin, 1991, p. 11-27.
- Beyrie, 2010** : BEYRIE Argitxu, « La mine du Somport, une mine de cuivre exploitée au III^e millénaire av. J.-C. », dans Vincent MISTROT (coord.), *De Néandertal à l'Homme moderne. L'Aquitaine préhistorique, vingt ans de découvertes (1990-2010)*, Bordeaux : Confluences, 2010, p. 216-219.
- Beyrie et Kammenthaler, 2005** : BEYRIE Argitxu et Éric KAMMENTHALER, *Sites miniers et métallurgiques en vallée d'Ossau*, rapport inédit de prospection-inventaire, Bordeaux : Service régional de l'archéologie d'Aquitaine, et Tarbes : Parc national des Pyrénées, 2005.
- Beyrie et Kammenthaler, 2006** : BEYRIE Argitxu et Éric KAMMENTHALER, *Sites miniers et métallurgiques de la vallée d'Aspe (Pyrénées-Atlantiques)*, rapport de prospection-inventaire inédit, Bordeaux : Service régional de l'archéologie d'Aquitaine, 2006.
- Beyrie et Kammenthaler, 2008** : BEYRIE Argitxu et Éric KAMMENTHALER, « AUX origines de l'activité minière dans les Pyrénées occidentales, l'exploitation du cuivre, du fer, de l'or et de l'argent », dans *Archéopages, Mines et carrières*, 2008, n° 22, p. 28-31.
- Beyries, 2002** : BEYRIES Sylvie, « Le travail du cuir chez les Tchouktsches et les Athapaskans : implications ethno-archéologiques », dans Frédérique AUDDIN-ROUZEAU et Sylvie BEYRIES (éd.), *Le travail du cuir de la Préhistoire à nos jours. Actes des 22^e rencontres internationales d'archéologie et d'histoire d'Antibes*, Antibes : APDCA, 2002, p. 143-159.
- Beyries, 2008** : BEYRIES Sylvie, « Modélisation du travail du cuir en ethnologie : proposition d'un système ouvert à l'archéologie », dans *Anthropozoologica*, 2008, fasc. 43/1, p. 9-42.
- Bidot-Germa, 2008** : BIDIOT-GERMA Dominique, *Un notariat médiéval. Droit, pouvoir et société en Béarn*, Toulouse : Presses universitaires du Mirail, 2008.
- Bidot-Germa, 2013** : BIDIOT-GERMA Dominique, « Les cartulaires d'Ossau et de Pau : la fabrication d'une documentation de défense des intérêts et d'affirmation du prestige de la communauté », dans Véronique LAMAZOU-DUPLAN et Eloïsa RAMÍREZ VAQUERO (dir.), *Les cartulaires médiévaux. Écrire et conserver la mémoire du pouvoir, le pouvoir de la mémoire. Los cartularios medievales. Escribir y conservar la memoria del poder, el poder de la memoria. Actes des journées d'études de Pau, novembre 2010 et de Pampelune, novembre 2011*, Pau : Presses universitaires de Pau et des Pays de l'Adour, 2013, p. 155-169.
- Bidot-Germa et al., 2015** : BIDIOT-GERMA Dominique, Anaïs CLAVET et François RÉCHIN, « De la villa aquitano-romaine à la seigneurie médiévale : le cas de Saint-Michel à Lescar », dans Villae and Domain at the end of Antiquity and the beginning of Middle Age, Pau : Presses universitaires de Pau, 2015, p. 161-178 (*Circa Villam*, Studies on the rural world in the roman period, 8).
- Bladé, 1982** : BLADÉ Jean-François, « Essai sur l'histoire de la transhumance dans les Pyrénées françaises », dans *Bulletin de géographie historique et descriptive*, 1892, n° 7, p. 301-315.
- Blanc, 1987** : BLANC Claude, « Fouille du cercle de pierres de Bioux-Oumettes (Laruns, Pyrénées-Atlantiques). Premières données », dans *Les hommes et leurs sépultures dans les Pyrénées occidentales, depuis la Préhistoire. Archéologie des Pyrénées occidentales*, 1987, t. 7, p. 112-116.
- Blanc, 1989 a** : BLANC Claude, « Sites protohistoriques de la haute vallée d'Ossau (Laruns, Pyrénées-Atlantiques). 5^e partie : données complémentaires sur le val de Bioux, le val Brousset, Magnabaigt », dans *Archéologie des Pyrénées occidentales*, 1989, t. 9, p. 83-91.
- Blanc, 1989 b** : BLANC Claude, « Grotte Laplace (Arudy, Pyrénées-Atlantiques). Premiers résultats du sondage », dans *Archéologie des Pyrénées occidentales*, 1989, t. 9, p. 103-106.
- Blanc, 1994** : BLANC Claude, « Résultats de la fouille du cercle de pierre de Bioux-Oumettes (Laruns, Pyrénées-Atlantiques) », dans *Archéologie des Pyrénées occidentales et des Landes*, 1994, t. 13, p. 23-31.
- Blanc, 2000** : BLANC Claude, « Archéologie protohistorique de la vallée d'Ossau (Pyrénées-Atlantiques). Essai de synthèse », dans *Archéologie des Pyrénées occidentales et des Landes*, 2000, t. 19, p. 7-27.
- Blanc, 2011** : BLANC Claude, « Les pétroglyphes de la montagne d'Arre (Laruns, Pyrénées-Atlantiques) », dans *Archéologie des Pyrénées occidentales et des Landes*, 2011, t. 29, p. 7-16.
- Blanc et Bui Thi Mai, 1988** : BLANC Claude et BUI THI MAI, « Une double sépulture chalcolithique sous tumulus et son paléo-environnement (Pomps, Pyrénées-Atlantiques) », dans *Munibe*, 1988, n° 40, p. 71-82.
- Blanc et Bui Thi Mai, 2003** : BLANC Claude et BUI THI MAI, « L'affût-à-polissoir du col de la Taillandère (vallée d'Ossau, Laruns, Pyrénées-Atlantiques). Résultats du sondage (1995) et des analyses polliniques », dans *Archéologie des Pyrénées occidentales et des Landes*, 2003, t. 22, p. 45-59.
- Blanc et Dumontier, 1983** : BLANC Claude et Patrice DUMONTIER, « Un tumulus du III^e millénaire avant J.-C., réutilisé au premier âge du Fer (Lescar, Pyrénées-Atlantiques) », dans *Cahiers du groupe archéologique des Pyrénées occidentales*, 1983, t. 3, p. 1-28.
- Blanc et Dumontier, 1986** : BLANC Claude et Patrice DUMONTIER, « Sauvetage d'un groupe de tumulus à Lons/Lescar (Pyrénées-Atlantiques) », dans *Archéologie des Pyrénées occidentales*, 1986, t. 6, p. 75-95.
- Blanc et Marsan, 1981** : BLANC Claude et Geneviève MARSAN, « Préhistoire et Protohistoire de la haute vallée d'Ossau (canton de Laruns, Pyrénées-Atlantiques). 1^{re} partie : relevé des ensembles de Las Ouebottes de Brousset, du Soussouéou et de la Glère de Pombie », dans *Cahiers du Groupe archéologique des Pyrénées occidentales*, 1981, n° 1, p. 31-52.
- Blanc et Marsan, 1983** : BLANC Claude et Geneviève MARSAN, « Préhistoire et Protohistoire de la haute vallée d'Ossau (canton de Laruns, Pyrénées-Atlantiques). 2^e partie : relevé de l'ensemble du Col Long de Magnabaigt, de la Glère de Pombie (fin), du val Brousset (suite) », dans *Cahiers du Groupe archéologique des Pyrénées occidentales*, 1983, n° 3, p. 87-111.
- Blanc et Marsan, 1985 a** : BLANC Claude et Geneviève MARSAN, « Préhistoire et Protohistoire de la haute vallée d'Ossau (canton de Laruns, Pyrénées-Atlantiques). 3^e partie : ensemble du cirque d'Anéou et du val Brousset (suite) », dans *Archéologie des Pyrénées occidentales*, 1985, t. 5, p. 55-75.
- Blanc et Marsan, 1985 b** : BLANC Claude et Geneviève MARSAN, « Premières datations des niveaux tardiglaciaires et postglaciaires de la grotte d'Espalunq à Arudy (Pyrénées-Atlantiques) », dans *Archéologie des Pyrénées occidentales*, 1985, t. 5, p. 255-257.
- Blanc et Marsan, 1986** : BLANC Claude et Geneviève MARSAN, « Préhistoire et Protohistoire de la haute vallée d'Ossau (canton de Laruns, Pyrénées-Atlantiques). 4^e partie. Ensemble d'Ayoux », dans *Archéologie des Pyrénées occidentales*, 1986, t. 6, p. 43-51.
- Blanc et Rouzaud, 1994** : BLANC Jean et Alban ROUZAUD, « Cabane de bergers en terre des montagnes de l'Ariège », dans Jean-Claude DUCLOS et André PITTE (dir.), *L'homme et le mouton dans l'espace de la transhumance*, Grenoble : Glénat, 1994, p. 91-99.
- Blanc et de Valicourt, 1987** : BLANC Claude et Éric de VALICOURT, « Pré-inventaire des grottes sépulcrales des Pyrénées-Atlantiques (1^{re} partie : le Béarn) », dans *Les hommes et leurs sépultures. Archéologie des Pyrénées occidentales*, 1987, t. 7, p. 163-168.
- Blanc et al., 1990** : BLANC Claude, BUI THI MAI et Patrice DUMONTIER, « Le tumulus T3 de Lons et son paléo-environnement », dans *Archéologie des Pyrénées occidentales*, 1990, t. 10, p. 42-69.
- Blot, 1985** : BLOT Jacques, « Contribution à l'inventaire des vestiges protohistoriques en vallée de Cauterets », dans *Archéologie des Pyrénées occidentales*, 1985, t. 5, p. 121-134.
- Blot, 1993 a** : BLOT Jacques, *Archéologie et montagne basque*, Donostia : Elkar, 1993.
- Blot, 1993 b** : BLOT Jacques, « Un tumulus de l'âge du Bronze réutilisé en Pays basque au Moyen Âge », dans *Archéologie des Pyrénées occidentales et des Landes*, 1993, t. 12, p. 61-79.
- Blot, 1995** : BLOT Jacques, avec la collaboration de Christian RABALLAND, « Contribution à l'étude des cercles de pierres en Pays basque de France », dans *Bulletin de la société préhistorique française*, 1995, t. 92, n° 4, p. 525-548.
- Boessneck et al., 1964** : BOESSNECK Joachim, Hanns-Hermann MÜLLER et Manfred TEICHERT, « Osteologische Unterscheidungsmerkmale zwischen Schaf (*Ovis aries*) und Ziege (*Capra hircus*) », dans *Julius-Kühn-Archiv*, 1964, n° 78, p. 1-129.
- Bocquet et Masset, 1977** : BOCOQUET Jean-Pierre et Claude MASSET, « Estimateurs en paléodémographie », dans *L'Homme*, 1977, vol. 17, n° 4, p. 65-90.
- Bordessoule, 2002** : BORDESOULE Éric, « La grande "montagne" des monts d'Auvergne », dans Daniel MARTIN (dir.), *L'identité de l'Auvergne, mythe ou réalité historique. Essai sur une histoire de l'Auvergne des origines à nos jours*, Nonette : Créer, 2002, p. 131-142.



Sources éditées et bibliographie

- Boulestin, 1999** : BOULESTIN Bruno, *Approche taphonomique des restes humains. Le cas des Méolithiques de la grotte des Perrats et le problème du cannibalisme en Préhistoire récente européenne*, British Archaeological Reports, 1999, (International Series, 776).
- Boulestin et Duday, 2005** : BOULESTIN Bruno et Henri DUDAY, « Ethnologie et archéologie de la mort : de l'illusion des références à l'emploi d'un vocabulaire », dans Claude MORDANT et Germaine DEPIERRE (dir.), *Les pratiques funéraires à l'âge du Bronze en France, Actes de la table ronde de Sens-en-Bourgogne, 10-12 juin 1998*, Sens : Société archéologique de Sens, et Paris : Comité des travaux historiques et scientifiques (CTHS), 2005, p. 17-30.
- Boulestin et al., 2013** : BOULESTIN Bruno, Dominique HENRY-GAMBIER, Jean-Baptiste MALLYE et Patrick MICHEL, « Modifications anthropiques sur des restes humains méolithiques et néolithiques de la grotte d'Unikoté (Iholdy, Pyrénées-Atlantiques) », dans *Bulletin de la Société préhistorique française*, 2013, t. 110, n° 2, p. 281-297.
- Bourdieu, 2002** : BOURDIEU Pierre, *Le bal des célibataires. Crise de la société paysanne en Béarn*, Paris : Seuil, 2002, (Points, Essais).
- Braudel, 1990 [1^{re} éd. : 1949]** : BRAUDEL Fernand, *La Méditerranée et le monde méditerranéen à l'époque de Philippe II. I. La part du milieu*, Paris : Armand Colin, 1990 [1^{re} éd. : 1949].
- Briard, 1984** : BRIARD Jacques, *Les tumulus d'Armorique*, Paris : Picard, 1984 (L'âge du Bronze en France, 3).
- Brun, 1996** : BRUN Jean-Pierre, « La grande transhumance à l'époque romaine. À propos des recherches sur la Crau d'Arles », dans *Anthropozoologica*, 1996, fasc. 24, p. 31-44.
- Bruzek, 2002** : BRUZEK Jaroslav, « A Method for Visual Determination of Sex, Using Human Hip Bone », dans *American Journal of Physical Anthropology*, 2002, vol. 117, issue 2, p. 157-168.
- Bui Thi Mai et al., 2011** : BUI THI MAI, Patrice COURTAUD, Patrice DUMONTIER, Michel GIRARD, Sigrid MIRABEAU et Martine REGERT, « Analyses du contenu des vases déposés en contexte sépulcral au Bronze ancien et moyen dans les grottes de Droundak et de l'Homme de Pouey (Pyrénées-Atlantiques) », dans Ingrid SÉNÉPART, Thomas PERRIN, Éric THIRAULT et Sandrine BONNARDIN (dir.), *Marges, frontières et transgressions, Actes des 8^e rencontres méridionales de Préhistoire récente, Marseille, 7-8 novembre 2008*, Toulouse : Archéologie d'écologie préhistorique, 2011, p. 449-456.
- Burri, 2012** : BURRI Sylvain, *Vivre de l'inculte, vivre dans l'inculte en Basse-Provence centrale à la fin du Moyen Âge. Histoire, archéologie et ethnoarchéologie d'un mode de vie itinérant*, thèse de doctorat d'histoire sous la direction d'Aline DURAND, université d'Aix-Marseille, 2012.
- Butel, 1894** : BUTEL Fernand, *Une vallée pyrénéenne : la vallée d'Ossau*, Pau : Société de publicité catholique des Basses-Pyrénées, 1894.
- Calastrenc, 2001** : CALASTRENC Carine, *Vallon de Barroude (territoire administratif d'Aragnouet, communes de Bazus-Aure et Guchan, Hautes-Pyrénées)*, rapport de prospection-inventaire inédit, Toulouse : Service régional de l'archéologie de Midi-Pyrénées, 2001.
- Calastrenc, 2005 a** : CALASTRENC Carine, *Archéologie pastorale en vallée d'Ossau, campagne 2004*, rapport de prospection inventaire inédit, Bordeaux : Service régional de l'archéologie Aquitaine, et Tarbes : Parc national des Pyrénées, 2005, [en ligne], URL : <https://halshs.archives-ouvertes.fr/hal-00692381/document>.
- Calastrenc, 2005 b** : CALASTRENC Carine, *Archéologie pastorale en vallée d'Ossau, campagne 2005*, rapport de prospection-inventaire et de fouilles archéologiques inédit, Bordeaux : Service régional de l'archéologie d'Aquitaine, et Tarbes : Parc national des Pyrénées, 2005, [en ligne], t. 1, URL : http://hal.archives-ouvertes.fr/docs/00/69/23/81/PDF/ArchA_ologie_pastorale_05-Tome2.pdf.
- Calastrenc et Lemaître, 2011** : CALASTRENC Carine et Vladimir LEMÂÎTRE, *Archéologie pastorale en vallée d'Ossau, campagne 2010*, rapport d'opération inédit, Bordeaux : Service régional de l'archéologie d'Aquitaine, et Tarbes : Parc national des Pyrénées, 2011.
- Calastrenc et Ona, 2005** : CALASTRENC Carine et José Luis ONA GONZÁLEZ, *Informe de la excavación de la estructura n° 3 cabaña de pastor*, rapport de fouille inédit, Zaragoza : Gobierno de Aragón, 2005.
- Callegarin et al., 2009** : CALLEGARIN Laurent, Rosa PLANA-MALLART et François RÉCHIN, « La villa de Lalouquette et les espaces environnants (Pyrénées-Atlantiques) », dans Laurent CALLEGARIN et François RÉCHIN (éd.), *Hommage à Georges Fabre, Archéologie des Pyrénées occidentales et des Landes*, 2009, hors série n° 4, p. 109-130.
- Camerieri, 2009** : CAMERIERI PAOLO, « La ricerca della forma del catasto antico di Reate nella pianura di Rosea », dans Andrea DE SANTIS et Filippo COARELLI, *Reate e l'ager Reatinus. Vespasiano e la Sabina : dalle origini all'impero*, Roma : Quasar, 2009, p. 39-48, tavola I-IV.
- Canut et Navarro, 1980** : CANUT Enric et Francesc NAVARRO, *Els formatges a Catalunya*, Barcelone : Alta fulla, 1980.
- Carozza et Marcigny, 2007** : CAROZZA Laurent et Cyril MARCIGNY, *L'âge du Bronze en France*, Paris : La Découverte, 2007.
- Carozza et al., 2005** : CAROZZA Laurent, Didier GALOP, Fabrice MAREMBERT et Fabrice MONNA, « Quel statut pour les espaces de montagne durant l'âge du Bronze ? Regards croisés sur les approches société-environnement dans les Pyrénées occidentales », dans *Documents d'archéologie méridionale*, 2005, n° 28, p. 7-23.
- Carrier, 2006** : CARRIER Nicolas, « L'estivage en Savoie du nord au Moyen Âge. Essai de chronologie et de typologie », dans Pierre-Yves LAFFONT (éd.), *Transhumance et estivage en Occident des origines aux enjeux actuels, Actes des 26^e journées de l'abbaye de Flaran, septembre 2004*, Toulouse : Presses universitaires du Mirail, 2006, p. 199-210.
- Castéran de, 1897** : CASTÉRAN Paul de, *Traité internationale de liès et passerries conclus entre les hautes vallées frontalières des Pyrénées centrales*, Toulouse : Privat, 1897.
- Cavallès, 1931 a** : CAVALLÈS Henri, *La vie pastorale et agricole dans les Pyrénées des Gaves, de l'Adour et des Nestes*, Paris : Armand Colin, 1931.
- Cavallès, 1931 b** : CAVALLÈS Henri, *La transhumance pyrénéenne et la circulation des troupeaux dans les plaines de Gascogne*, Paris : Armand Colin, 1931.
- Cavallès, 1986 [1^{re} éd. : 1910]** : CAVALLÈS Henri, « Une fédération pyrénéenne sous l'Ancien régime. Les traités de liès et passerries », dans *Liès et passerries dans les Pyrénées, Actes de la 3^e journée de recherches de la Société d'études des Sept Vallées, Luz-Saint-Sauveur, 1^{er} juin 1985*, Tarbes : Archives départementales, Bibliothèque centrale de prêt, Société d'études des Sept Vallées, 1986 [1^{re} éd. : 1910], p. 1-67.
- Cazaurang, 1983** : CAZAUURANG Jean-Jacques, *Scènes de la vie rurale en Béarn*, Roanne : Horvath, 1983.
- Chaline, 1972** : CHALINE Jean, *Les rongeurs du Pléistocène moyen et supérieur de France*, Paris : CNRS, 1972, (Cahiers de paléontologie).
- Chambon, 2003** : CHAMBON Philippe, *Les morts dans les sépultures collectives néolithiques en France. Du cadavre aux restes ultimes*, Paris : CNRS, 2003, (Gallia Préhistoire, suppl. 35).
- Chandezon, 2003** : CHANDEZON Christophe, *L'élevage en Grèce (fin V^e-fin 1^{er} siècle a.C.). L'apport des sources épigraphiques*, Bordeaux : Ausonius, 2003.
- Chandezon, 2006** : CHANDEZON Christophe, « Déplacement de troupeaux et cités grecques (V^e-1^{er} siècle av. J.-C.), dans Pierre-Yves LAFFONT (éd.), *Transhumance et estivage en Occident des origines aux enjeux actuels, Actes des 26^e journées de l'abbaye de Flaran, septembre 2004*, Toulouse : Presses universitaires du Mirail, 2006, p. 49-66.
- Chang et Koster, 1986** : CHANG Claudia et Harold A. KOSTER, « Beyond bones : toward an archaeology of pastoralism », dans *Advances in Archaeological Method and Theory*, 1986, vol. 9, p. 97-148.
- Chauchat, 1974** : CHAUCHAT Claude, « Datation ¹⁴C concernant le site de Mouligna, Bidart (Pyrénées-Atlantiques) », dans *Bulletin de la Société préhistorique française*, 1974, t. 71, n° 5, p. 140.
- Chéronnet, 1984** : CHÉRONNET Bernard, « Une société hiérarchisée à Bilhères d'Ossau au début du XIV^e siècle (1306, 1331, 1332) », dans *Documents pour servir à l'histoire du département des Pyrénées-Atlantiques*, 1984, n° 5, p. 5-22.
- Chéronnet, 1989** : CHÉRONNET Bernard, « Nouveaux éléments pour l'histoire d'Arudy et de sa région (XIII^e-XV^e siècle) », dans *Revue de Pau et du Béarn*, 1989, n° 16, p. 89-110.
- Chevalier, 1951** : CHEVALIER Michel, « Vacheries, cabanes et orrys. Essai de typologie pastorale », dans *Pirineos*, 1951, n° 19-20, p. 309-331.
- Cheylian, 2007** : CHEYLIAN Jean-Paul, « Les processus spatio-temporels : quelques notions et concepts préalables à leur représentation », dans *Mappemonde*, 2007, n° 87/3, [en ligne], URL : <http://mappemonde.mgm.fr/num15/articles/art07303.html>.
- Chioffi, 1999** : CHIOFFI Laura, *Il mercato della carne nell'occidente romano. Riflessi epigrafici ed iconografici*, Rome : L'Erma di Bretschneider, 1999.
- Chopin, 2008 a** : CHOPIN Jean-François, « Les tertres du quartier de Mirassou (Lons) et le site du vallon du Mohédan (Billère), dans François RÉCHIN et Dany BARRAUD (éd.), *Lescar-Beneharnum, ville antique. Entre Pyrénées et Aquitaine, Archéologie des Pyrénées occidentales et des Landes*, 2008, hors série n° 3, p. 73-88.
- Chopin, 2008 b** : CHOPIN Jean-François, « D'Uzein à Poey-de-Lescar (Pyrénées-Atlantiques) », *Archéologie de la France, Informations (ADLFI), Aquitaine*, 2008, [en ligne], URL : <http://adlfi.revues.org/2718>.
- Chopin, 2011** : CHOPIN Jean-François, « Miramont-Sensacq, les Bruques ; Miramont-Sensacq/Garlin, Cazaou de Luc/La Lande ; Claracq, Chemin des Tuyaa ; Momas, Source de la Lane », dans *Bilan scientifique de la région Aquitaine 2009*, Bordeaux : Direction régionale des affaires culturelles, Service régional de l'archéologie, 2011, p. 206-208, 211-212 et 218.
- Chopin, 2013** : CHOPIN Jean-François, « Lons-Lescar, ZAC Technord », dans *Bilan scientifique de la région Aquitaine 2011*, Bordeaux : Direction régionale des affaires culturelles, Service régional de l'archéologie, 2013, p. 203.
- Coarelli et De Santis, 2009** : COARELLI Filippo et Andrea DE SANTIS, *Reate e l'ager Reatinus. Vespasiano e la Sabina : dalle origini all'impero, Divus Vespasianus. Il Bimilenario dei Flavi, Catalogo della mostra di Rieti 2009*, Roma : Quasar, 2009.
- Coccia et Mattingly, 1992** : COCCIA Stefano et David J. MATTINGLY, « Settlement History, Environment and Human Exploitation of an Intermontane Basin in Central Apennines : the Rieti Survey, 1988-1991, Part 1 », *Papers of the British School at Rome*, 1992, vol. LX, p. 213-289.
- Colonge, 2011** : COLONGE David, « Auriac, Duclos », dans *Bilan scientifique de la région Aquitaine 2009*, Bordeaux : Direction régionale des affaires culturelles, Service régional de l'archéologie, 2011, p. 214.
- Corbier, 2006** : CORBIER Mireille, « La transhumance dans les pays de la Méditerranée antique », dans Pierre-Yves LAFFONT (éd.), *Transhumance et estivage en Occident des origines aux enjeux actuels, Actes des 26^e journées de l'abbaye de Flaran, septembre 2004*, Toulouse : Presses universitaires du Mirail, 2006, p. 61-82.
- Corvisier et Suder, 2000** : CORVISIER Jean-Nicolas et Wieslaw SUDER, *La population de l'Antiquité classique*, Paris : Presses universitaires de France, 2000 (« Que sais-je ? »).
- Courtaud et Dumontier, 2010** : COURTAUD Patrice et Patrice DUMONTIER, « La cavité sépulcrale de l'Homme de Pouey à Laruns (64). Les aménagements funéraires dans une grotte de l'âge du Bronze », dans Alain BEECHING, Éric THIRAULT et Joël VITAL (dir.), *Économie et société à la fin de la Préhistoire, Actes des 7^e rencontres méridionales de Préhistoire récente, Bron, 3-4 novembre 2006, Documents d'archéologie en Rhône-Alpes et en Auvergne*, 2010, n° 34, p. 347-358.
- Courtaud et Ébrard, 1999** : COURTAUD Patrice et Dominique ÉBRARD, « La grotte d'Elzarreko Karbia (Pyrénées-Atlantiques) : un site funéraire du Bronze ancien en Pays basque », dans Alain BEECHING et Joël VITAL (dir.), *Préhistoire de l'espace habité en France du sud, Actes des 1^{res} rencontres méridionales de Préhistoire récente, Valence, 3-4 juin 1994, Travaux du Centre d'archéologie préhistorique de Valence*, 1999, n° 1, p. 237-245.
- Courtaud et al., 2006** : COURTAUD Patrice, Patrice DUMONTIER, Dominique ARMAND, Catherine FERRIER et Gérard HILD, « La grotte sépulcrale de Droundak. Note préliminaire », dans Pierrick FOUÉRY, Christian CHEVILLOT, Patrice COURTAUD, Olivier FERULLO et Chantal LEROYER (éd.), *Paysages et peuplements. Aspects culturels et chronologiques en France méridionale, Actes des 6^e rencontres méridionales de Préhistoire récente, Périgueux, octobre 2004*, Périgueux : Association pour le développement de la recherche historique et archéologique en Périgord (ADRAHP), Préhistoire du Sud-Ouest, 2006, p. 191-209.
- Courtaud et al., 2011** : COURTAUD Patrice, Patrice DUMONTIER, Dominique ARMAND, Jean-Pierre BESSON, Gérard CAZENAVE, Catherine FERRIER et Éric de VALICOURT, *Cavité sépulcrale d'Amelestoy (Larrau, Pyrénées-Atlantiques)*, rapport de fouille programmée, inédit, Bordeaux : Service régional de l'archéologie d'Aquitaine, 2011.
- Courtaud et al., 2013** : COURTAUD Patrice et Patrice DUMONTIER, avec la collaboration de Marieke FAURE, Elysandre PUECH, Mathilde SAMSEL, René MAZA, Dominique ARMAND, Jean-Pierre BESSON, Gérard CAZENAVE, Catherine FERRIER et Éric de VALICOURT, *Cavité sépulcrale d'Amelestoy (Larrau, Pyrénées-Atlantiques)*, rapport de fouille programmée, inédit, Bordeaux : Service régional de l'archéologie d'Aquitaine, 2013.
- Cugny, 2011** : CUGNY Carole, *Apports des microfossiles non-polliniques à l'histoire du pastoralisme sur le versant nord pyrénéen. Entre référentiels actuels et reconstitutions du passé*, thèse de doctorat de géographie sous la direction de Jean-Paul MÉTALIÉ et Didier GALOP, université de Toulouse II-Le Mirail, 2011, [en ligne], URL : <http://tel.archives-ouvertes.fr/tel-00854984>.
- Cugny et al., 2010** : CUGNY Carole, Florence MAZIER et Didier GALOP, « Modern and fossil non-pollen palynomorphs from the Basque mountains (western Pyrenees, France) : the use of coprophilous fungi to reconstruct pastoral activity », dans *Vegetation history and Archaeobotany*, 2010, vol. 19, issues 5-6, p. 391-408.
- Curdy, 2007** : CURDY Philippe, « Prehistoric settlement in middle and high altitudes in the Upper Rhone Valley (Valais-Vaud, Switzerland) : A summary of twenty years of research », *Preistoria alpina*, 2007, vol. 42, p. 99-108.
- Cursente, 1998** : CURSENTE Benoît, *Des maisons et des hommes. La Gascogne médiévale (X^e-XV^e siècle)*, Toulouse : Presses universitaires du Mirail, 1998.
- Cursente, 2004** : CURSENTE Benoît, « Les "abbadies" ou abbayes laïques. Dîme et société dans les pays de l'Adour, XI^e-XVI^e siècles », dans *Annales du Midi*, 2004, t. 116, n° 247, p. 285-306.
- Cursente, 2011** : CURSENTE Benoît, *Une histoire de la questalité. Serfs et libres dans le Béarn médiéval*, Pau : Société des sciences, lettres et arts, 2011.
- Cursente, 2016** : CURSENTE Benoît, « Les communautés ouest-pyrénéennes à la fin du Moyen Âge », dans Cédric JEANNEAU et Philippe JARNOUX (dir.), *Les communautés rurales dans l'Ouest du Moyen Âge à l'Époque moderne : perceptions, solidarités et conflits*, Brest : Centre de recherche bretonne et celtique et université de Bretagne occidentale, 2016, p. 141-155.
- Dabas et al., 2006** : DABAS Michel, Henri DELÉTANG, Alain FERDIÈRE, Cécile JUNG et W. Haio ZIMMERMAN, *La prospection*, Paris : Errance, 2006 (2^e éd.).
- Daget et Poissonnet, 1972** : DAGET Philippe et Jacques POISSONNET, « Un procédé d'estimation de la valeur pastorale des pâturages », dans *Fourrages*, 1972, n° 49, p. 31-39.
- Daugas, 1999** : DAUGAS Jean-Philippe, Pax et pacto. *Compromis et accords de pâturages dans les Pyrénées (fin XII^e-fin XV^e siècle) : les liès et passerries dans la vicomté de Béarn et le comté de Bigorre*, mémoire de maîtrise d'histoire sous la direction de Jean-Pierre BARRAUDÉ, université de Pau et des Pays de l'Adour, 1999.
- Davasce, 2000** : DAVASSE Bernard, *Forêts, charbonniers et paysans dans les Pyrénées de l'est, du Moyen Âge à nos jours. Une approche géographique de l'histoire de l'environnement*, Toulouse : GEODE, 2000.
- Davasce et al., 2011** : DAVASSE Bernard, Jean-Paul MÉTALIÉ, Juliette CARRÉ et Didier GALOP, « Le paysage dans tous ses états. Trente ans de recherches et d'actions publiques dans les Pyrénées », dans Georges BERTRAND et Serge BRIFFAUD (dir.), *Le paysage. Retour d'expériences entre recherche et projet, Actes des rencontres d'Arthous, octobre 2008*, Mont-de-Marsan : conseil général des Landes, 2011, p. 87-92.
- Davezac-Macaya, 1823** : DAVEZAC-MACAYA Marie-Armand, *Essais historiques sur la Bigorre*, Bagnères : J. M. Dossun, 1823.
- De Bortoli et Palu, 2009** : DE BORTOLI Dolores et Pascal PALU, « Le système maison comme déterminant de la pérennité organisationnelle », dans *Revue française de gestion*, 2009, vol. 35, n° 192, p. 141-150.

- Dedet, 2004** : DEDET Bernard, « Variabilité des pratiques funéraires protohistoriques dans le sud de la France : défunts incinérés, défunts non brûlés », dans *Gallia*, 2004, t. 61, p. 193-222.
- De Luigi, 2011** : DE LUIGI Alessandro, « Equi ed Equicoli tra storia ed archeologia », dans FLAMINIA VERGA, *Persistenze ed evoluzione del popolamento in area centro-italica in età antica. Il caso del vicus di Nersae*, Pisa-Roma : Serra, 2011, p. 23-34.
- Demélas et Vivier, 2003** : DEMÉLAS Marie-Danielle et Nadine VIVIER (dir.), *Les propriétés collectives face aux attaques libérales (1750-1914) : Europe occidentale et Amérique latine*, Rennes : Presses universitaires de Rennes, 2003.
- Dendaletche et Hourcade, 1978** : DENDALETCHÉ Claude et Bernard HOURCADE, « L'éco-système pastoral et son évolution », dans Bernard HOURCADE (dir.), *Écologie de la vallée d'Ossau (Pyrénées-Atlantiques), Recherches pour une synthèse*, Paris : CNRS, 1978, p. 113-134.
- Deniaux, 1993** : DENIAUX Élisabeth, « Cicéron et les hommes d'affaires romains d'Illyrie et d'Épire », dans Pierre CABANES (éd.), *L'Illyrie méridionale et l'Épire dans l'Antiquité, II : Actes du colloque international de Clermont-Ferrand, 25-27 octobre 1990*, Paris : de Boccard, 1993, p. 263-270.
- Desachy, 2012** : DESACHY Bruno, « Jean-Claude Gardin et le logicisme : une approche théorique et pratique du discours archéologique », dans Joëlle BURNOUF (dir.), *Manuel d'archéologie médiévale et moderne*, Paris : Armand Colin, 2012, p. 38-41, (Collection U).
- Desbonnet, 2013** : DESBONNET Bernard, *Histoires de bénéficiaires et des bénéficiaires. La situation matérielle du clergé dans l'ancien diocèse d'Oloron (1679-1789)*, [Navarrenx] : Cercle historique de l'Arrière, 2013.
- Descombes, 1904** : DESCOMBES Paul, « Étude sur l'aménagement des montagnes dans la chaîne des Pyrénées », dans *Revue philomatique de Bordeaux et du Sud-Ouest*, 1904, t. 7, p. 225-240 et 266-285.
- Descombes, 1911** : DESCOMBES Paul, *La défense forestière et pastorale*, Paris : Gauthier-Villars, 1911.
- Desplat, 1984** : DESPLAT Christian, « Les « républiques » montagnardes des Pyrénées occidentales, mythes et réalités » dans *Actes du 108^e congrès national des sociétés savantes, Grenoble, 1983, section d'histoire moderne et contemporaine*, Paris : CTHS, 1984, t. 1, p. 47-65.
- Desplat, 1986** : DESPLAT Christian, *Le For de Béarn d'Henri II d'Albret (1551)*, Pau : Mairimpouey, 1986.
- Desplat, 1993** : DESPLAT Christian, *La guerre oubliée. Guerres paysannes dans les Pyrénées (XII^e-XIX^e siècles)*, Biarritz : J. et D. éditions, 1993.
- Diagnostic prospectif...** : *Diagnostic prospectif de l'activité pastorale des vallées béarnaises : 2007-2015*, rapport inédit, s.l.n.d. : Institution patrimoniale du Haut-Béarn, Centre départemental de l'élevage ovin, Chambre d'agriculture des Pyrénées-Atlantiques, Lycée des métiers de la montagne, université de Pau et des Pays de l'Adour.
- Dodson et Wexlar, 1979** : DODSON Peter et Diane WEXLAR, « Taphonomic investigations of owl pellets », dans *Paleobiology*, 1979, vol. 5, issue 3, p. 275-284.
- Dorot et Blanc, 1997** : DOROT Thierry et Claude BLANC, « Résultats de la fouille du cercle de pierres du lac Roumassot (Laruns, Pyrénées-Atlantiques) », dans *Archéologie des Pyrénées occidentales et des Landes*, 1997, t. 16, p. 21-27.
- Doutreleau, 2014** : DOUTRELEAU Vanessa, *Itinéraires de bergers. Transhumances entre Pyrénées et plaines de Gascogne*, Pau : Cairn, 2014.
- Dubuis, 1995** : DUBUIS Pierre, « Bisses et conjoncture économique. Le cas du Valais aux XIV^e et XV^e siècles », dans *Annales valaisannes*, 1995, 2^e série, n° 70, p. 39-46.
- Duday, 1987** : DUDAY Henri, « Organisation et fonctionnement d'une sépulture collective néolithique : l'aven de la Boucle à Corcone (Gard) », dans Henri DUDAY et Claude MASSET (dir.), *Anthropologie physique et archéologie. Méthode d'étude des sépultures. Actes du colloque de Toulouse, 4-6 novembre 1982*, Paris : CNRS, 1987, p. 89-104.
- Dugène, 1994** : DUGÈNE Jean-Pierre, *Mémoires de pierres. Les roches gravées de la vallée d'Ossau, Catalogue d'exposition*, Lourdes : Musée pyrénéen, 1994.
- Dugène, 2002** : DUGÈNE Jean-Pierre, *Ossau pastoral*, Pau : Cairn, et Tarbes : Parc national des Pyrénées, 2002.
- Dugène et Marsan, 2005** : DUGÈNE Jean-Pierre et Geneviève MARSAN, « Nouvelles gravures de l'âge du Bronze en vallée d'Ossau », dans *Pyrénées*, 2005, n° 224/4, p. 341-350.
- Dumonteil, 1983** : DUMONTEIL Jacques, « L'approvisionnement d'Oloron en fromages de brebis au début du XV^e siècle d'après les contrats de notaires (1417-1432) », dans *Documents pour servir à l'histoire des Pyrénées-Atlantiques*, 1983, n° 4, p. 13-16.
- Dumontier, 1995** : DUMONTIER Patrice, « Un tumulus de l'âge du Bronze à Anoye (Pyrénées-Atlantiques) », dans *Archéologie des Pyrénées occidentales et des Landes*, 1995, t. 14, p. 51-66.
- Dumontier, 1997** : DUMONTIER Patrice, « Les dolmens sous tumulus 1 et 2 de Peyrecor à Escout (Pyrénées-Atlantiques) », dans Georges FABRE (dir.), *Archéologie en Béarn, Actes du IV^e colloque d'Arzacq*, s. l. : Ségur, 1997, p. 77-121.
- Dumontier, 2008** : DUMONTIER Patrice, « Accous. L'abri det Caillaü », dans *Bilan scientifique de la région Aquitaine 2006*, Bordeaux : Direction régionale des affaires culturelles, Service régional de l'archéologie, 2008, p. 148.
- Dumontier, 2011** : DUMONTIER Patrice, « Arudy, La 2 », dans *Bilan scientifique de la région Aquitaine 2009*, Bordeaux : Direction régionale des affaires culturelles, Service régional de l'archéologie, 2011, p. 143.
- Dumontier et Bordenave, 2006** : DUMONTIER Patrice et Jacques BORDENAVE, *Le Gabarn. Secteur Peyrelade et parcelle 263. Commune d'Escout (64), rapport de surveillance de travaux*, inédit, Bordeaux : Service régional de l'archéologie d'Aquitaine, 2006.
- Dumontier et al., 1982** : DUMONTIER Patrice, Michel GALLET et Geneviève MARSAN, « L'ensemble mégalithique des Couraus d'Accaus à Bihères-en-Ossau », dans *L'âge des métaux en Béarn : données des travaux récents de prospection et de fouilles, Cahiers du Groupe archéologique des Pyrénées occidentales*, 1982, t. 2, p. 90-105.
- Dumontier et al., 1997** : DUMONTIER Patrice, BUI THI MAÏ et Christine HEINZ, « Le dolmen sous tumulus n° 2 de Peyrecor et son paléo-environnement à Escout (Pyrénées-Atlantiques) », dans *Bulletin de la Société préhistorique française*, 1997, t. 94, n° 4, p. 527-550.
- Dumontier et al., 2000** : DUMONTIER Patrice, Patrice COURTAUD et Catherine FERRIER, « La grotte d'Apons à Sarrance, Pyrénées-Atlantiques », dans Mireille LEDUC, Nicolas VALDEYRON et Jean VAQUIER (dir.), *Sociétés et espaces, rencontres méridionales de Préhistoire récente, 3^e session, Toulouse, 6-7 novembre 1998*, Toulouse : Archives d'écologie préhistorique, 2000, p. 433-440.
- Dumontier et al., 2008** : DUMONTIER Patrice, BUI THI MAÏ, Fabien CONVERTINI, Patrice COURTAUD, Gilbert DARDEY, Catherine FERRIER, Bernard GRATUZE, François RÉCHIN et Daniel ORTÉGA, « La structure funéraire mégalithique de Darre la Peyre, commune de Précilhon (Pyrénées-Atlantiques) », dans *Archéologie des Pyrénées occidentales et des Landes*, 2008, t. 27, p. 43-76.
- Dumontier et al., 2009** : DUMONTIER Patrice, Dominique ARMAND, BUI THI MAÏ, Laurent CALLEGARIN, Sylvie COSTOMAGNO, Patrice COURTAUD, Michel DOUAT, Catherine FERRIER, Michel GIRARD, Mathieu LANGLAIS, Pablo MARTICORENA, Vincent MISTROT, Christian NORMAND, Jean-Marc PÉTILOU, François RÉCHIN, Nicolas VALDEYRON et Hugues VERGÉOT, *Grotte de La 2 à Arudy (64), rapport de synthèse des fouilles programmées 2007 à 2009*, inédit, Bordeaux : Service régional de l'archéologie d'Aquitaine, 2009.
- Dumontier et al., 2014** : DUMONTIER Patrice, Patrice COURTAUD, Dominique ARMAND, Fabien CONVERTINI et Catherine FERRIER, *La grotte de Borededela et les cavités sépulcrales d'Arudy, Pyrénées-Atlantiques*, rapport de fouille programmée annuelle, inédit, Bordeaux : Service régional de l'archéologie d'Aquitaine, 2014.
- Dumontier et al., 2016 a** : DUMONTIER Patrice, Patrice COURTAUD, Catherine FERRIER, Dominique ARMAND, BUI THI MAÏ, Fabien CONVERTINI et Nicolas VALDEYRON, *La grotte d'Apons à Sarrance (Pyrénées-Atlantiques). Des derniers chasseurs cueilleurs aux premières sociétés agropastorales en vallée d'Aspe (VIII^e au I^{er} millénaire avant notre ère), Préhistoire du Sud-Ouest*, 2016, suppl. n° 14.
- Dumontier et al., 2016 b** : DUMONTIER Patrice, Patrice COURTAUD, Catherine FERRIER, Dominique ARMAND et Fabien CONVERTINI, « Les sépultures saisonnières d'altitude à l'âge du Bronze : l'exemple des Pyrénées occidentales », dans Jessie CAULIEZ, Ingrid SÉNÉPART, Luc JALLOT, Pierre-Arnaud de LABRIFFE, Christophe GILBERT et Xavier GUTHERZ (dir.), *De la tombe au territoire et actualités de la recherche, Actes des 1^{er} rencontres méridionales de Préhistoire récente, Montpellier, 25-27 septembre 2014*, Toulouse : Archives d'écologie préhistorique, 2016, p. 153-164.
- Dureau et Bonnefon, 1998** : DUREAU Rémi et Olivier BONNEFON, « Étude des pratiques de gestion pastorale des coussous », dans *Patrimoine naturel et pratiques pastorales en Crau*, Saint-Martin de Crau : Conservatoire-Études des écosystèmes de Provence (CEEP) et Écomusée de la Crau, 1998, p. 61-89.
- Duvernoy, 2004** : DUVERNOY Jean (éd.), *Le registre d'inquisition de Jacques Fournier, évêque de Palmiers (i.e. Pamiers) : 1318-1325*, [Paris], Tchou, 2004, (Bibliothèque des introuvables), 3 vol.
- [Ébrard], 1991** : [ÉBRARD Dominique], « Fouilles P. Boucher. Gisement de la grotte du Pont du Fort. Gisement de la grotte du Mail Ardoun », dans *Barétous, Catalogue d'exposition*, Lourdes : Musée pyrénéen, 1991, p. 171.
- Ébrard, 2010** : ÉBRARD Dominique, « La grotte sépulcrale de la Canaule à Gourette, Les Eaux-Bonnes (Pyrénées-Atlantiques). Collection Pierre Boucher, 1935 », dans Nathalie VANARA et Michel DOUAT (coord.), *Le karst, indicateur performant des environnements passés et actuels, Actes du colloque de la Pierre-Saint-Martin, 6-9 septembre 2007*, Nîmes : Association française de karstologie, 2010, p. 104-111, (Karstologie Mémoires, 17).
- Ébrard, 2013** : ÉBRARD Dominique (coord.), *50 ans d'archéologie en Soule. Hommage à Pierre Boucher (1909-1997)*, Mauléon : Ikerzaleak, 2013, (Ikerzaleak, n° 7).
- (L') élevage..., 1984** : *L'élevage et la vie pastorale dans les montagnes de l'Europe au Moyen Âge et à l'Époque moderne, Actes du colloque international de Clermont-Ferrand, 1982*, Clermont-Ferrand : Institut d'Études du Massif Central, 1984.
- Ejarque et al., 2010** : EJARQUE Ana, Yannick MIRAS, Santiago RIERA, Josep Maria PALET et Hector ORENGO, « Testing micro-regional variability in the Holocene shaping of high mountain cultural landscapes : a palaeoenvironmental case-study in the eastern Pyrenees », dans *Journal of Archaeological Science*, 2010, vol. 37, issue 7, p. 1468-1479.
- Elissondo et Saurin, 1986** : ELISSONDO Robert et Isabelle SAURIN, *Histoire des estives en haute vallée d'Ossau aux XIX^e et XX^e siècles*, mémoire inédit, Pau : Faculté des lettres et sciences humaines, et Tarbes : Parc national des Pyrénées, 1986 [Pau, Archives intercommunales de l'Usine des Tramways, section Patrimoine, cote 41704 R].
- Elizagoyen et al., 2012** : ELIZAGOYEN Vanessa, Patrice DUMONTIER, Fabien CONVERTINI, Émilie CLAUD, Christophe FOURLOUBEY et Serge VIGIER, « Uzein Las Arelles : des occupations humaines sur le piémont des Pyrénées occidentales au Néoli-
- thique et à l'âge du Bronze », dans Thomas PERRIN, Ingrid SÉNÉPART, Jessie CAULIEZ, Éric THIRIAULT et Sandrine BONNARDIN (dir.), *Dynamismes et rythmes évolutifs des sociétés de la Préhistoire récente, Actes des 9^e rencontres méridionales de Préhistoire récente, Saint-Georges-de-Dionne, 8-9 octobre 2010*, Toulouse : Archives d'écologie préhistorique, 2012, p. 393-421.
- Escudé-Quillet, 1998** : ESCUDÉ-QUILLET Jean-Marie, *Du complexe pyrénéen au complexe sud-aquitain : la fin de l'âge du Bronze et l'âge du Fer de l'Aquitaine méridionale*, thèse de doctorat d'histoire sous la direction de Robert SABLAYROLLES, université de Toulouse-Le Mirail, 1998.
- Escudé-Quillet et Maissant, 1997** : ESCUDÉ-QUILLET Jean-Marie et Catherine MAISSANT, *Ariège. Carte archéologique de la Gaule*, Paris : Académie des inscriptions et belles lettres, 1997.
- Étienne, 1962** : ÉTIENNE Robert, *Histoire de Bordeaux. I, Bordeaux antique*, Bordeaux : Fédération historique du Sud-Ouest, 1962.
- Fabre, 2003** : FABRE Georges, « Inscription et sculptures à caractère religieux d'époque romaine découvertes à Illuro (Oloron, Pyrénées-Atlantiques) », dans *Aquitania*, 2003, t. 19, p. 67-80.
- Fabre, 2004** : FABRE Georges, « Les VALERII dans l'Aquitaine méridionale à l'époque romaine », dans Adrien BLASQUEZ et Philippe CHAREYRE (éd.), *Espaces nationaux et identités régionales, Mélanges en l'honneur du professeur Christian Desplat*, Orthez : Gascogne, 2004, vol. 2, p. 481-488.
- Fabre, 2006** : FABRE Georges, « Existait-il des modes de régulation sociale dans l'Aquitaine pyrénéenne à l'époque romaine ? » dans Michel MOLIN (dir.), *Les régulations sociales dans l'Antiquité*, Rennes : Presses universitaires de Rennes, 2006, p. 195-206.
- Fabre et Gilles-Giannerini, 2013** : FABRE Georges et Anne GILLES-GIANNERINI, « Le corpus épigraphique », dans Dany BARRAUD et François RÉCHIN (dir.), *D'Illuro à Oloron-Sainte-Marie. Un millénaire d'histoire, Actes du colloque d'Oloron-Sainte-Marie, 7-9 décembre 2006, Aquitania*, 2013, suppl. 29, p. 69-96.
- Fau, 2006** : FAU Laurent (dir.), *Les monts d'Aubrac au Moyen Âge. Genèse d'un monde agropastoral*, Paris : Maison des sciences de l'homme, 2006, (Documents d'Archéologie Française, 101).
- Fau, 2010** : FAU Laurent, « Approche méthodologique de l'étude du peuplement montagnard médiéval : l'exemple des plateaux d'Aubrac et du Cézallier dans le Massif Central », dans Stéfan TZORTZIS et Xavier DELESTRE (éd.), avec la collaboration de Jennifer GRECK, *Archéologie de la montagne européenne, Actes de la table ronde internationale de Gap, 29 septembre-1^{er} octobre 2008*, Paris : Errance, et Aix-Marseille : Centre Camille-Julien, 2010, p. 67-73, (Bibliothèque d'archéologie méditerranéenne et africaine, 4).
- Fau et al., 2010** : FAU Laurent, Claude CANTOURNET, David CRESCENTINI, Christine DIEULAFAIT, Francis DIEULAFAIT, Lionel IZAC-IMBERT et Gérard PRADALIC, « Le lac de Saint-Andéol en Aubrac (Lozère) : essai d'interprétation de l'ensemble cultuel », dans *Archéologie du Midi médiéval*, 2010, t. 28, p. 3-32.
- Faudot, 1998 a** : FAUDOT Murielle, « Territoire et limitatio de la colonie d'Arles », dans Monique CLAVEL-LÉVÉQUE et Anne VIGNOT (dir.), *Atlas historique des cadastres d'Europe, France*, Luxembourg : Office des publications officielles des communautés européennes, dossier III, 1998.
- Faudot, 1998 b** : FAUDOT Murielle, « Un aspect de l'organisation d'un territoire colonial : la limitatio d'Arelate », dans Pierre GROS (dir.), *Villes et campagnes en Gaule*, Paris : Comité des travaux historiques et scientifiques (CTHS), 1998, p. 105-114.
- Favory, 2011** : FAVORY François, « Les parcelles antiques de l'Est de la Gaule », dans Michel REDDÉ, Philippe BARRAL, François FAVORY, Jean-Paul GUILLAUMET, Martine JOLY, Jean-Yves MARC, Pierre NOUVEL, Laure NUNINGER et Christophe PETIT (dir.), *Aspects de la romanisation dans l'Est de la Gaule*, Glux-en-Glenne : Bibracte Centre archéologique européen, 2011, p. 385-416.
- Fazekas et Kósa, 1978** : FAZEKAS Gyula et F. KÓSA, *Forensic Fetal Osteology*, Budapest : Akadémiai Kiadó, 1978.
- Ferdière, 2006 a** : FERDIÈRE Alain, « Introduction », dans DABAS Michel, Henri DÉLÉTANG, Alain FERDIÈRE, Cécile JUNG et W. Haio ZIMMERMAN, *La prospection*, Paris : Errance, 2006 (2^e éd.), p. 5-7.
- Ferdière, 2006 b** : FERDIÈRE Alain, « La prospection au sol », dans DABAS Michel, Henri DÉLÉTANG, Alain FERDIÈRE, Cécile JUNG et W. Haio ZIMMERMAN, *La prospection*, Paris : Errance, 2006 (2^e éd.), p. 21-96.
- Ferdière et Rialland, 1994** : FERDIÈRE Alain et Yannick RIALLAND, « La prospection archéologique systématique sur le tracé de l'autoroute A 71 (section Bourges-sud du Cher) », dans *Revue archéologique du Centre de la France*, 1994, t. 33, p. 7-86.
- Ferdière et Zadora-Rio, 1986** : FERDIÈRE Alain et Élisabeth Zadora-Rio (éd.), *La prospection archéologique. Paysage et peuplement*, Paris : Maison des sciences de l'homme, 1986, (Documents d'archéologie française, 3).
- Fernandez, 2001** : FERNANDEZ Helena, *Ostéologie comparée des petits ruminants eurasiatiques sauvages et domestiques (genres Rupicapra, Ovis, Capra et Capreolus) : diagnose différentielle du squelette appendiculaire*, thèse de doctorat sous la direction de Louis CHAIX et Volker MAHNERT, université de Genève, 2001.
- Ferrier, 1942** : FERRIER Jean, « Une sépulture originale », dans *Bulletin de la Société préhistorique française*, 1942, t. 39, n° 7-9, p. 209-213.
- Ferullo, 2011** : FERULLO Olivier, « Thèze-Argeles, Mugain et Labarthe », dans *Bilan scientifique de la région Aquitaine 2009*, Bordeaux : Direction régionale des affaires culturelles, Service régional de l'archéologie, 2011, p. 215-216.
- Fleury, 2015** : FLEURY Laurence, *Bergères des Pyrénées*, Pau : Gypaète, 2015.

Sources éditées et bibliographie

- Flotté et Fuchs, 2000** : FLOTTÉ Pascal et Matthieu FUCHS, *La Bas-Rhin. Carte archéologique de la Gaule*, Paris : Académie des inscriptions et belles lettres, 2000.
- Fonteneau, 1918** : FONTENEAU Léon, « Fouilles à la grotte de Malarode », dans *Actes du VI^e congrès de l'Union historique et archéologique du Sud-Ouest, Tarbes, juillet 1914*, Tarbes : Société académique des Hautes-Pyrénées, 1918, p. 166-172.
- Fouéré, 2011** : FOUÉRIÉ Pierrick, « Les Vaures à Bergerac, Dordogne : premier témoignage d'un village structuré pour le Néolithique récent du Sud-Ouest de la France », dans Ingrid SÉNÉPART, Thomas PERRIN, Éric THIRAULT et Sandrine BONNARDIN (dir.), *Marges, frontières et transgression, Actes des 8^e rencontres méridionales de Préhistoire récente, Marseille, 7-8 novembre 2008*, Toulouse : Archives d'écologie préhistorique, 2011, p. 365-386.
- Fourcq, 1979** : FOURCO Denise, *Les biens communaux à Sainte-Colome dans le Bas-Ossau au XIX^e siècle*, mémoire de maîtrise d'histoire contemporaine sous la direction de Pierre TUCCO-CHALA, université de Pau et des Pays de l'Adour, 1979.
- Fourdrin, 2008** : FOURDRIN Jean-Pascal, « L'enceinte tardo-antique de Lescar : état des connaissances », dans François RÉCHIN et Dany BARRAUD (éd.), *Lescar-Beneharnum, ville antique entre Pyrénées et Aquitaine, Archéologie des Pyrénées occidentales*, 2008, hors série n° 3, p. 191-214.
- Fourdrin, à paraître** : FOURDRIN Jean-Pascal (dir.), *Les enceintes urbaines de Novempopulanie à la fin de l'Antiquité, entre Aquitaine et Hispanie, Actes du colloque de Pau, 4-5 novembre 2011*, à paraître.
- Fourdrin et Piat, 2013** : FOURDRIN Jean-Pascal et Jean-Luc PIAT, « L'enceinte antique d'Oloron et ses développements médiévaux », dans Dany BARRAUD et François RÉCHIN (dir.), *D'lluro à Oloron-Sainte-Marie. Un millénaire d'histoire, Actes du colloque d'Oloron-Sainte-Marie, 7-9 décembre 2006, Aquitania*, 2013, suppl. 29, p. 269-325.
- Foy et Nenna, 2003** : FOY Danièle et Marie-Dominique NENNA (dir.), *Échanges et commerce du verre dans le monde antique, Actes du colloque de l'AFAV, Aix-en-Provence-Marseille, 7-9 juin 2001*, Montagnac : Monique Mergoïl, 2003 (Monographies Instrumentum, 24).
- Frayn, 1984** : FRAYN Joan M., *Sheep-rearing and the Wool Trade in Italy during the Roman Period*, Liverpool : F. Cairns, 1984.
- Frei-Stolba, 1988** : FREI-STOLBA Regula, « Viehzucht, Alpwirtschaft, Transhumanz : Bemerkungen zu Problemen der Wirtschaft in des Schweiz zur römischen Zeit », dans Charles R. WHITTAKER (ed.), *Pastoral Economies in Classical Antiquity*, Cambridge : The Cambridge Philological Society, 1988, p. 143-159.
- Friedl, 1974** : FRIEDL John, *Kippel : a changing village in the Alps*, New York, London : Holt, Rinehart and Winston, 1974.
- Gabba et Pasquinucci, 1979** : GABBA Emilio et Marinella PASQUINUCCI, *Struttura agraria e allevamento transumante nell'Italia romana (III-I sec. a.C.)*, Pisa : Giardini, 1979.
- Galinie, 2001** : GALINIE Henri, « Utiliser la notion de « distance critique » dans l'étude de relations socio-spatiales », dans *Les petits cahiers d'Anatole*, 2001, n° 7, [en ligne], URL : http://www.univ-tours.fr/lat/pdf/F2_7.pdf.
- Galop, 1998** : GALOP Didier, *La forêt, l'homme et le troupeau dans les Pyrénées. 6000 ans d'histoire de l'environnement entre Garonne et Méditerranée*, Toulouse : GEODE, Laboratoire d'écologie terrestre et FRAMESPA, 1998.
- Galop, 1999-2003** : GALOP Didier (dir.), *Paléo-environnement et dynamiques de l'anthropisation en montagne basque*, rapports inédits du Projet Collectif de Recherche, Bordeaux : Service régional de l'archéologie d'Aquitaine, 1999, 2000, 2001, 2002 et 2003.
- Galop, 2000** : GALOP Didier, « La croissance médiévale sur le versant nord des Pyrénées à partir des données palynologiques », dans Maurice BERTHE et Benoît CURSENTE (éd.), *Villages pyrénéens. Morphogénèse d'un habitat de montagne*, Toulouse : CNRS et Université Toulouse-Le Mirail, 2000, p. 45-54.
- Galop, 2005** : GALOP Didier, « Les transformations de l'environnement pyrénéen durant l'Antiquité : l'état de la question à la lumière des données polliniques », dans *Aquitania*, 2005, t. 21, p. 317-327.
- Galop, 2006 a** : GALOP Didier, « La conquête de la montagne pyrénéenne au Néolithique. Chronologie, rythmes et transformations des paysages à partir des données polliniques », dans Jean GUILAINE (dir.), *Populations néolithiques et environnement*, Paris : Errance, 2006, p. 279-295.
- Galop, 2006 b** : GALOP Didier, « Dynamiques paysagères et activités agropastorales au cours des derniers millénaires », dans Fau Laurent (dir.), *Les monts d'Aubrac au Moyen Âge. Genèse d'un monde agropastoral*, Paris : Maison des sciences de l'homme, 2006, p. 20-36, (Documents d'Archéologie Française, 101).
- Galop et Jalut, 1994** : GALOP Didier et Guy JALUT, « Differential human impact and vegetation history in two adjacent Pyrenean valleys in the Ariège basin, southern France, from 3000 BP to the present », dans *Vegetation History and Archaeobotany*, 1994, vol. 3, issue 4, p. 225-244.
- Galop et al., 2002 a** : GALOP Didier, Boris VANNIÈRE et José Antonio LÓPEZ-SÁEZ, « Des abattis-brûlis néolithiques au système agropastoral pyrénéen actuel », dans *Pireneus i veïns al 3r mil·lenni AC, XI^e Col·loqui internacional d'Arqueologia de Puigcerdà, 10-12 de novembre 2000*, Puigcerdà : Institut d'estudi ceretans, 2002, p. 261-274.
- Galop et al., 2002 b** : GALOP Didier, Boris VANNIÈRE et Michel FONTUGNE, « Fires and human activities since 4500 BC on the northern slope of the Pyrénées recorded in the peat bog of Cuguron (Central Pyrennes) », dans Stéphanie THIÉBAULT (éd.), *Charcoal Analysis. Methodological approaches, Palaeoecological Results and Wood Uses, British Archaeological Reports*, 2002, p. 43-51, (International Series, 1063).
- Galop et al., 2007** : GALOP Didier, Laurent CAROZZA, Fabrice MAREMBERT et Marie-Claude BAL, « Activités agropastorales et climat durant l'âge du Bronze dans les Pyrénées : l'état de la question à la lumière des données environnementales et archéologiques », dans Claude MORDANT, Hervé RICHARD et Michel MAGNY (dir.), *Environnement et cultures à l'âge du Bronze en Europe occidentale, Actes du 12^e congrès national des sociétés historiques et scientifiques, Besançon, 2004*, Paris : Comité des travaux historiques et scientifiques (CTHS), 2007, p. 107-119, (Documents préhistoriques, 21).
- Galop et al., 2013** : GALOP Didier, Damien RIUS, Carole CUGNY et Florence MAZIER, « Long-term Human-environment interactions history in the French Pyrenean Mountains inferred from pollen data », dans Ludomir LOZNY (ed.), *Adaptation to Mountain. Archaeology, Anthropology and Ecology of Mountainous Lifestyle*, New York : Springer, 2013, p. 19-30.
- García Casas et al., 2014** : GARCÍA CASAS David, Ermengol GASSIOT BALLBÈ, Niccolò MAZZUCCO, Laura OBEA, Elsa PUIG et David RODRÍGUEZ ANTÓN, « On són els vius ? El poblament de l'alt Pirineu occidental durant el II i I mil·lenni calane », dans *La transició bronze final-P Edat del Ferro en els Pirineus i Territoris Veïns, XV Col·loqui internacional d'arqueologia de Puigcerdà, 17-19 de novembre 2011*, Puigcerdà : Institut d'estudi ceretans, 2014, p. 153-166.
- García Casas et al., 2015** : GARCÍA [CASAS] David, Marta OLIVA et Ermengol GASSIOT, « Assentaments ramaders d'alta muntanya al Pallars i l'Alta Ribagorça : aparició i canvis durant l'antiguitat tardana i l'edat mitjana (segles IV-XIV) », dans *Actes del V Congrés d'Arqueologia medieval i moderna a Catalunya, Barcelona, 22-25 de maig de 2014*, Barcelona: Associació Catalana a la Recerca en Arqueologia Medieval (ACRAM), 2015, p. 603-614.
- Garcia et al., 2007** : GARCIA Dominique, Florence MOCCI, Stéfan TZORTZIS et Kevin WALSH, « Archéologie de la vallée de l'Ubaye (Alpes-de-Haute-Provence, France) : premiers résultats d'un Projet Collectif de Recherche », dans *Preistoria Alpina*, 2007, vol. 42, p. 23-48.
- Gardin, 1979** : GARDIN Jean-Claude, *Une archéologie théorique*, Paris : Hachette, 1979.
- Garrigou et Martin, 1864** : GARRIGOU Félix et L. MARTIN, « L'âge du Renne dans les Basses-Pyrénées (caverne d'Espalugne) », dans *Comptes rendus hebdomadaires des séances de l'Académie des sciences*, 1864, t. 58, n° 17, p. 757-761.
- Gas, 1909** : GAS William, *Le petit ami des arbres et des pelouses. Lectures, dictées, morceaux choisis pour les écoles primaires, maîtres et élèves*, Bordeaux : Gounouilhou, 1909.
- Gascó, 1985** : GASCÓ Jean, *Les installation du quotidien. Structures domestiques en Languedoc, du Méolithique à l'âge du Bronze d'après l'étude des abris de Font-Juvénil et du Roc-de-Dourgne*, Paris : Maison des Sciences de l'Homme, 1985, (Documents d'Archéologie Française, 1).
- Gascó, 2002** : GASCÓ Jean, « Structures de combustion et préparation des végétaux de la Préhistoire récente et de la Prothistoire en France méditerranéenne », dans *Pains, fours et foyers des temps passés, Civilisations*, 2002, vol. 49, n° 1-2, p. 285-309.
- Gassiott Ballbè, sous presse** : GASSIOT BALLBÈ Ermengol (ed.), *Montañas humanizadas. Arqueología del Parque Nacional de Aigüestortes i Estany de Sant Maurici*, Madrid : Organismo Autónomo de Parques Nacionales, sous presse.
- Gassiott Ballbè et García Casas, 2014** : GASSIOT BALLBÈ Ermengol et David GARCÍA CASAS, « Histories d'ovelles i pastures. Arqueologia dels darrers segles de ramaderia a l'alta muntanya », dans *Afers : fulls de recerca i pensament*, 2014, vol. 29, n° 78, p. 451-470.
- Gassiott Ballbè et al., 2010** : GASSIOT [BALLBÈ] Ermengol, Albert PELACHS, Marie-Claude BAL, Virginia GARCÍA, Ramon JULIÀ, Ramon PÉREZ, David RODRÍGUEZ et Anne-Charlotte ASTROU, « Dynamiques des activités anthropiques sur un milieu montagnard dans les Pyrénées occidentales catalanes durant la Préhistoire : une approche multidisciplinaire », dans Stéfan TZORTZIS et Xavier DELESTRE (éd.), avec la collaboration de Jennifer GRECK, *Archéologie de la montagne européenne, Actes de la table ronde internationale de Gap, 29 septembre-1^{er} octobre 2008*, Paris : Errance et Aix-Marseille : Centre Camille Julian, 2010, p. 33-43, (Bibliothèque d'archéologie méditerranéenne et africaine, 4).
- Gausсен, 1931** : GAUSSEN Henri, « Les forêts du pays d'Ossau », dans *Revue géographique des Pyrénées et du Sud-Ouest*, 1931, t. 2, fasc. 4, p. 431-447.
- Gauthier et al., 2011** : GAUTHIER Émilie, Angélique LAINE et Hervé RICHARD, « L'époque gallo-romaine des plaines de Saône aux plateaux jurassiens. Bilan des données palynologiques », dans Michel REDDÉ, Philippe BARRAL, François FAVORY, Jean-Paul GUILLAUMET, Martine JOLY, Jean-Yves MARC, Pierre NOUVEL, Laure NUNINGER et Christophe PETIT (dir.), *Aspects de la romanisation dans l'Est de la Gaule*, Glux-en-Glenne : Bibracte Centre archéologique européen, 2011, p. 329-334.
- Gellibert, 2008** : GELLIBERT Bernard, « La nécropole à incinération du premier âge du Fer de Petit Argence à Mazerolles (Landes) », dans *Archéologie des Pyrénées occidentales et des Landes*, 2008, t. 27, p. 139-156.
- Gellibert et Merlet, 2003** : GELLIBERT Bernard et Jean-Claude MERLET, « Le gisement du Moulin de Cailhou à Cère (Landes) », dans *Archéologie des Pyrénées occidentales et des Landes*, 2003, t. 22, p. 113-134.
- Gellibert et Merlet, 2007** : GELLIBERT Bernard et Jean-Claude MERLET, « Présentation préliminaire de la nécropole du premier âge du Fer de Mouliot (La Glorieuse, Landes) », dans *Les âges du Fer dans le Sud-Ouest de la France, Actes du 28^e colloque de l'AFEF, Toulouse, mai 2004, Aquitania*, 2007, suppl. 14, p. 75-92.
- Gellibert et Merlet, 2013** : GELLIBERT Bernard et Jean-Claude MERLET, « Une habitation du Bronze ancien dans le bassin de l'Adour : Lantonia à Arue (Landes) », dans *Archéologie des Pyrénées occidentales et des Landes*, 2013, t. 30, p. 89-105.
- Giguet-Covex et al., 2012** : GIGUET-COVEX Charline, Fabien ARNAUD, Dirk ENTERS, Jérôme POULENARD, Laurent MILLET, Pierre FRANCOIS, Fernand DAVID, Pierre-Jérôme REY, Bruno WILHELM et Jean-Jacques DELANNOY, « Frequency and intensity of high altitude floods over the last 3.5 ka in northwestern European Alps », dans *Quaternary Research*, 2012, vol. 77, issue 1, p. 12-22.
- Gillis et al., 2011** : GILLIS Roz, Louis CHAIX et Jean-Denis VIGNE, « An assessment of morphological criteria for discriminating sheep and goat mandibles on a large prehistoric archaeological assemblage (Kerma, Sudan) », dans *Journal of Archaeological Science*, 2011, vol. 38, issue 9, p. 2324-2339.
- Giraud et al., 1987** : GIRAUD Jean-Pierre, Bernard MARTY et Michel VIDAL, « La sépulture d'Aragnouet (Hautes-Pyrénées) », dans *Les hommes et leurs sépultures, Archéologie des Pyrénées occidentales*, 1987, t. 7, p. 176-179.
- Goepf, 2007** : GOEPP Stéphanie, *Origine, histoire et dynamique des Hautes-Chaumes du massif vosgien. Déterminismes environnementaux et actions de l'Homme*, thèse de doctorat en géographie sous la direction de Dominique SCHWARTZ, université Louis-Pasteur Strasbourg I, 2007.
- Goody, 1986** : GOODY Jack, *La logique de l'écriture. Aux origines des sociétés humaines*, Paris : Armand Colin, 1986.
- Goubet et al., 2015** : GOUBET Francis, Florent JODRY, Nicolas MEYER et Nicolas WEISS, *Au « grès » du temps. Les collections lapidaires celtes et gallo-romaines du musée archéologique de Saverne*, Saverne : Société d'histoire et d'archéologie de Saverne et environs, 2015.
- Goudineau, 1988** : GOUDINEAU Christian, « Le pastoralisme en Gaule », dans Charles R. WHITTAKER (ed.), *Pastoral Economies in Classical Antiquity*, Cambridge : The Cambridge Philological Society, 1988, p. 158-170.
- Gratacos, 2007** : GRATACOS Isaura, « Les cercles pétroglyphiques de l'Estab Nere deth Horcalh (Val d'Aran) », dans *Revue de Comminges*, 2007, t. 112, p. 261-280.
- Grégoire de Tours (éd. Migne, 1879)** : Grégoire de Tours (éd. Jacques-Paul MIGNÉ), *S. Gregorii episcopi Turonensis, Patrologiae cursus completus, Patrologie latine*, 1879, t. 71.
- Grégoire de Tours (éd. Krusch, 1969 [1^{er} éd. : 1885])** : Grégoire de Tours, *Liber de passione et virtutibus sancti Juliani martyris, Monumenta Germanicae Historica, Scriptorum rerum Merovingicarum*, vol. 1, 2, éd. B. KRUSCH, Hanovre, 1969 [1^{er} éd. : 1885].
- Grégoire de Tours, Livre de martyrs** : Grégoire de Tours, *Le Livre des martyrs, Œuvres complètes*, t. IV, Clermont Ferrand : Paléo, 2003 (Sources de l'histoire de France).
- Guédon, 2003** : GUÉDON Frédéric, *Le Parc national des Pyrénées. Inventaire archéologique, vallée de Cauterets*, rapport de prospection-inventaire inédit, Bordeaux : INRAP, Toulouse : Service régional de l'archéologie de Midi-Pyrénées, et Tarbes : Parc national des Pyrénées, 2003.
- Guédon, 2006** : GUÉDON Frédéric, *Occupation du sol et peuplement en montagne, des origines aux temps modernes : le Haut-Lavedan (Hautes-Pyrénées) : Val d'Azun, vallée de Cauterets et Davantayque*, thèse de doctorat d'histoire, sous la direction de Benoît CURSENTE, université Toulouse-le-Mirail, 2006.
- Guédon, 2013** : GUÉDON Frédéric, « Archaeological Prospection of the Pyrenean Valleys in the Upper Lavedan, Hautes-Pyrénées », dans Ludomir L. LOZNY (ed.), *Continuity and Change in Cultural Adaptation to Mountain Environments : from Prehistory to Contemporary Threats*, New York : Springer, 2013, p. 43-96.
- Guilaine, 1972** : GUILAINE Jean, *l'âge du Bronze en Languedoc occidental, Rousillon, Ariège*, Paris : Klincksieck, 1972, (Mémoires de la Société préhistorique française, 9).
- Guilaine, 1991** : GUILAINE (Jean), « Vers une préhistoire agraire », dans Jean GUILAINE (dir.), *Pour une archéologie agraire*, Paris : Armand Colin, 1991, p. 31-80.
- Guillaumet, 1983** : GUILLAUMET Jean-Paul, « Le matériel du tumulus de Celles (Cantal) », dans John COLLIS, Alain DUVAL et Robert PÉRICHON, *Le deuxième âge du Fer en Auvergne et en Forez et ses relations avec les régions voisines*, Sheffield : Université de Sheffield, et Saint-Étienne : Centre d'études forziennes, 1983, p. 189-211.
- Harmand, 1984** : HARMAND Jacques, « Le groupe des Viehwege vosgiens : une zone d'élevage gallo-romain en basse montagne », dans *L'élevage et la vie pastorale dans les montagnes de l'Europe au Moyen Âge et à l'Époque moderne, Actes du colloque international de Clermont-Ferrand, 1982*, Clermont-Ferrand : Institut d'Études du Massif Central, 1984, p. 203-215.
- Hodkinson, 1988** : HODKINSON Stephen, « Animal Husbandry in the Greek Polis », dans Charles R. WHITTAKER (ed.), *Pastoral Economies in Classical Antiquity*, Cambridge : The Cambridge Philological Society, 1988, p. 35-74.
- Hourcade, 1970** : HOURCADE Bernard, *La vie rurale en Haut-Ossau (Pyrénées-Atlantiques)*, Pau : Société des sciences, lettres et arts de Pau, 1970.
- Hourcade, 1978** : HOURCADE Bernard (dir.), *Écologie de la vallée d'Ossau (Pyrénées-Atlantiques), Recherches pour une synthèse*, Paris : CNRS, 1978.
- Humbert, 1963 [1^{er} éd. : 1911]** : HUMBERT J., « s. scriptura », dans Charles-Victor DAREMBERG, Edmond SAGLIO et Edmond POTIER, *Dictionnaire des Antiquités grecques et romaines*, IV-2, Paris : Hachette, 1963 [1^{er} éd. : 1911], p. 1135-1136.
- Jalut, 1984** : JALUT Guy, « L'action de l'homme sur la forêt montagnarde dans les Pyrénées ariégeoises et orientales depuis 4000 BP d'après l'analyse pollinique », dans *Études géographiques sur les Pyrénées et questions diverses, Actes du 106^e congrès national des sociétés savantes, Perpignan, 1981*, Paris : Comité des travaux historiques et scientifiques (CTHS), 1984, p. 163-172.
- Jalut et al., 1988** : JALUT Guy, Valérie ANDRIEU, Georgette DELIBRIAS, Michel FONTUGNE et Philippe PAGES, « Paleoenvironment of the valley of Ossau (western French Pyrenees) during the last 27 000 years », dans *Pollen et spore*, 1988, vol. 30, n° 3-4, p. 357-394.

- Jospin et Venditelli, 2008** : JOSPIN Jean-Pascal et LAËTICIA VENDITELLI, « Un domaine pastoral en Chartreuse : celui des *Avei* », dans Jean-Pascal JOSPIN et Tassadite FAIVRE (dir.), *Premiers bergers des Alpes. De la Préhistoire à l'Antiquité*, [Grenoble] : Musée Dauphinois, et Gollion (Suisse) : Infolio, 2008, p. 137-138.
- Kammenthaler et Beyrie, 2007** : KAMMENTHALER Éric et ARGITXU BEYRIE, *Activités proto-industrielles et industrielles dans le Haut-Béarn, état des recherches en archéologie minière et métallurgie*, rapport de prospection-inventaire inédit, Bordeaux : Service régional de l'archéologie d'Aquitaine, 2007.
- Kammerer, 2004** : KAMMERER Odile, « Les Vosges sont-elles une montagne au Moyen Âge ? », dans *Montagnes médiévales, Actes du 34^e congrès de la Société des historiens médiévistes de l'enseignement supérieur public, Chambéry, 23-25 mai 2003*, Paris : Publications de la Sorbonne, 2004, p. 23-39.
- Knockaert et al., soumis** : KNOCKAERT Juliette, Marie BALASSE, Christine RENDU, Albane BURENS, Pierre CAMPMAJO, Laurent CAROZZA, Delphine BOUSQUET, Denis FIORILLO et Jean-Denis VIGNE, « Adaptation of sheep and goat breeding to mountain areas during Bronze Age in Eastern Pyrenees (France) : oxygen and carbon isotope analysis in tooth enamel », dans *Quaternary International* (soumis).
- Kübler, 1921** : KÜBLER [Bernhard], « s. v. scriptura », dans August PAULY et Georg WISSOWA, *Realencyclopädie der classischen Altertumswissenschaft*, II A I, Stuttgart, 1921, col. 904-905.
- Laffly, 2009** : LAFFLY Dominique, *Approche numérique du paysage : formalisation, enjeux et applications*, Paris : Publibook universitaire, 2009.
- Laffont, 2006** : LAFFONT Pierre-Yves, « L'estivage en Savoie du Nord au Moyen Âge. Essai de chronologie et de typologie », dans Pierre-Yves LAFFONT (éd.), *Transhumance et estivage en Occident des origines aux enjeux actuels, Actes des 26^e journées de l'Abbaye de Flaran, septembre 2004*, Toulouse : Presses universitaires du Mirail, 2006, p. 199-210.
- Laplace, 1951** : LAPLACE Georges, « Le dolmen du Turoun Buchous. Haute vallée d'Ossau », dans *Eusko Jakintza*, 1951, vol. 5, p. 257-262.
- Laplace, 1953** : LAPLACE Georges, « Les couches à escargots des cavernes pyrénéennes et le problème de l'Arisien de Piette », dans *Bulletin de la Société préhistorique française*, 1953, t. 50, n° 4, p. 199-211.
- Laplace, 1984** : LAPLACE Georges, « Sépultures et rites funéraires préhistoriques en vallée d'Ossau (Ursari) », dans Hil Harriak, *Actes du colloque international sur la stèle discoïdale, Bayonne, 8-10 juillet 1982*, Bayonne : Musée basque, 1984, p. 21-70.
- Le Blant, 1940** : LE BLANT Robert, *Nobiliaire de Béarn*, Pau : Lescher-Montoué, 1940.
- Le Couédic, 2007** : LE COUÉDIC Mélanie, « Prospections pédestres. Résultats des travaux 2006 », dans Christine RENDU, Carine CALASTRENC et Mélanie LE COUÉDIC, *Archéologie pastorale en vallée d'Ossau, campagne 2006*, rapport de prospection inédit, Bordeaux : Service régional de l'archéologie d'Aquitaine, et Tarbes : Parc national des Pyrénées, 2007, p. 139-200.
- Le Couédic, 2010** : LE COUÉDIC Mélanie, *Les pratiques pastorales d'altitude dans une perspective ethnoarchéologique. Cabanes, troupeaux et territoires pastoraux pyrénéens dans la longue durée*, thèse de doctorat d'histoire et archéologie sous la direction d'Élisabeth ZADORA-RIO et de Christine RENDU, université François-Rabelais de Tours, 2010, [en ligne], URL : <http://tel.archives-ouvertes.fr/tel-00543218/fr/>.
- Lécrivain, 2007** : LÉCRIVAIN Élisabeth, « Le gardiennage des ovins : des savoir-faire adaptés au comportement des animaux et à l'entretien de l'espace », dans *Courrier scientifique du Parc naturel régional du Luberon*, 2007, n° 8, p. 28-41.
- Lécrivain et al., 1993** : LÉCRIVAIN Élisabeth, André LEROY, Isabelle SAVINI et Jean-Pierre DEFONTAINES, « Les formes du troupeau au pâturage. Genèse et diversité », dans Étienne LANDAIS et Gérard BALENT (éd.), *Pratiques d'élevage extensif : identifier, modéliser, évaluer*, Versailles : INRA, 1993, p. 237-263, (Études et recherches sur les systèmes agraires et le développement, 27).
- Ledermann, 1969** : LEDERMANN Sully, *Nouvelles tables-types de mortalité*, Paris : INED, 1969, (Cahiers, 53).
- Lefebvre, 2008** : LEFEBVRE Bastien, *La formation d'un tissu urbain dans la Cité de Tours : du site de l'amphithéâtre antique au quartier canonial (V^e-XVIII^e siècle)*, thèse de doctorat, sous la direction d'Élisabeth LORANS et de Henri GALINIE, université François-Rabelais de Tours, 2008.
- Leizaola Calvo et Montero Arruaceta, 1999** : LEIZAOLA CALVO Fermin et Gema MONTERO ARRUCETA, *Gipuzkoako artzantza*, Donostia/San Sebastian : Diputación Foral de Gipuzkoa, Departamento de Cultura, Euskera, Juventud y Deportes, 1999, (Bertan, 13).
- Le Lannou, 1941** : LE LANNOU Maurice, *Pâtres et paysans de la Sardaigne*, Tours : Arrault & C^e, 1941.
- Lenoble, 2003** : LENOBLE Arnaud, *Le rôle du ruissellement dans la formation des sites préhistoriques : approche expérimentale*, thèse de Préhistoire et géologie du quaternaire sous la direction de Jean-Pierre TEXIER, université de Bordeaux I, 2003.
- Lenoble et Bordes, 2001** : LENOBLE Arnaud et Jean-Guillaume BORDES, « Une expérience de piétinement et de réutilisation par ruissellement », dans Laurence BOURGUIGNON, Iluminada ORTEGA et Marie-Chantal FRÈRE-SAUTOT (dir.), *Préhistoire et approche expérimentale*, Montagnac : Monique Mergoil, 2001, p. 295-311, (Préhistoires, 5).
- Lenoble et al., 2003** : LENOBLE Arnaud, Pascal BERTRAN, François LACRAMPE, Laurence BOURGUIGNON et LUC DETRAIN, « Impact de la solifluxion sur les niveaux archéologiques : simulation à partir d'une expérience en milieu actif et application à des sites paléolithiques aquitains », dans *Paleo*, 2003, n° 15, p. 105-122.
- Lenoble et al., 2009** : LENOBLE Arnaud, Pascal BERTRAN, Stéphane BOULOGNE, Bertrand MASSON et LUC VALLIN, « Évolution des niveaux archéologiques en contexte péri-
- glaciaire : apport de l'expérience Gavarnie », dans *Les nouvelles de l'archéologie*, 2009, n° 118, p. 16-20.
- Leveau, 2007** : LEVEAU Philippe, « Le règlement du *Campus pecuarius* d'Aix-les-Bains », dans Julie DALAISON (éd.), *Espaces et pouvoirs dans l'Antiquité de l'Anatolie à la Gaule. Hommages à Bernard Rémy*, Grenoble : Centre de recherche en histoire et histoire de l'art Italie pays alpins (CRHIPA), 2007, p. 405-414.
- Leveau, 2008** : LEVEAU Philippe, « Le pastoralisme dans les Alpes. De l'identité à la constitution des savoirs », dans Jean-Pascal JOSPIN et Tassadite FAIVRE (dir.), *Premiers bergers des Alpes. De la Préhistoire à l'Antiquité*, [Grenoble] : Musée Dauphinois, et Gollion (Suisse) : Infolio, 2008, p. 15-20.
- Leveau, 2009** : LEVEAU Philippe, « Transhumances, remues et migrations des troupeaux dans les Alpes et les Pyrénées antiques. La question du pastoralisme romain », dans Laurent CALLEGARIN et François RÉCHIN (éd.), *Espaces et sociétés à l'époque romaine : de la Garonne à l'Èbre. Hommage à Georges Fabre, Archéologie des Pyrénées occidentales et des Landes*, 2009, hors série n° 4, p. 142-174.
- Leveau et Palet Martinez, 2010** : LEVEAU Philippe et Josep Maria PALET MARTINEZ, « Les Pyrénées romaines, la frontière, la ville et la montagne. L'apport de l'archéologie du paysage », dans *Pallas Revue d'études antiques*, 2010, n° 82, p. 171-198.
- Lévy et Lussault, 2003** : LÉVY Jacques et Michel LUSSAULT, *Dictionnaire de la géographie et de l'espace des sociétés*, Paris : Belin, 2003.
- Lies et passeriers..., 1986** : *Lies et passeriers dans les Pyrénées, Actes de la 3^e journée de recherches de la Société d'études des Sept Vallées, Luz-Saint-Sauveur, 1^{er} juin 1985*, Tarbes : Archives départementales, Bibliothèque centrale de prêt, Société d'études des Sept Vallées, 1986.
- Lies et passeriers..., 2002** : *Lies et passeriers des Pyrénées, escartons des Alpes, Annales du Midi*, t. 114, n° 240, 2002.
- Livache et al., 1984** : LIVACHE Michel, Georges LAPLACE, Jacques ÉVIN et Georges PASTOR, « Stratigraphie et datations par le radiocarbone des charbons, os et coquilles de la grotte du Poyemau à Arudy, Pyrénées-Atlantiques », dans *L'Anthropologie*, 1984, vol. 88, n° 3, p. 367-375.
- Lussault, 1997** : LUSSAULT Agnès, *Hautes-Pyrénées. Carte archéologique de la Gaule*, Paris : Académie des inscriptions et belles lettres, 1997.
- Magallón Botaya et Sillières, 2013** : MAGALLÓN BOTAYA María Angeles et Pierre SILLIÈRES, *Labilotola. Une cité romaine de l'Hispanie citérieure*, Bordeaux : Ausonius, 2013.
- Maggi et al., 1990-1991** : MAGGI Roberto, Renato NISBET et Graeme BARKER, *Archeologia della pastorizia nell'Europa meridionale, Atti della Tavola Rotonda, Chiavari, 22-24 settembre 1989, Rivista di Studi Liguri*, 1990-1991, anni LVI-LVII.
- Marchand et Manen, 2006** : MARCHAND Grégor et Claire MANEN, « Le rôle du Néolithique ancien méditerranéen dans la néolithisation de l'Europe atlantique », dans Pierrick FOURÉ, Christian CHEVILLAT, Patrice COURTAUD, Olivier FERULLO et Chantal LEROYER (éd.), *Paysages et peuplements. Aspects culturels et chronologiques en France méridionale, Actes des 6^e rencontres méridionales de Préhistoire récente, Périgueux, octobre 2004*, Périgueux : Association pour le développement de la recherche historique et archéologique en Périgord (ADRAHP), Préhistoire du Sud-Ouest, 2006, p. 213-232.
- Marembert, 1999** : MAREMBERT Fabrice, « Castet. Grotte de Sègues », dans *Bilan scientifique de la région Aquitaine 1998*, Bordeaux : Direction régionale des affaires culturelles, Service régional de l'archéologie, 1999, p. 122-123.
- Marembert, 2009** : MAREMBERT Fabrice, « Billère, Lacou », dans *Bilan scientifique de la région Aquitaine 2007*, Bordeaux : Direction régionale des affaires culturelles, Service régional de l'archéologie, 2009, p. 183-184.
- Marembert et Seigne, 2000** : MAREMBERT Fabrice et Jacques SEIGNE, « Un faciès original : le groupe du Pont-Long au cours des phases anciennes de l'âge du Bronze dans les Pyrénées nord-occidentales », dans *Bulletin de la société préhistorique française*, 2000, t. 97, n° 4, p. 521-538.
- Marembert et al., 2000** : MAREMBERT Fabrice, Patrice DUMONTIER et Géraldine DELFOUR, « Biarritz. Grotte du Phare », dans *Bilan scientifique de la région Aquitaine 1999*, Bordeaux : Direction régionale des affaires culturelles, Service régional de l'archéologie, 2000, p. 103-104.
- Marembert et al., 2008** : MAREMBERT Fabrice, Patrice DUMONTIER, Bernard DAVASSE et Julia WATTEZ, « La transition Néolithique final/Bronze ancien sud aquitaine à travers les tumulus Cabout 4 et 5 de Pau, Pyrénées-Atlantiques », dans *Archéologie des Pyrénées occidentales et des Landes*, 2008, t. 27, p. 77-112.
- Marrou, 1943** : MARROU Henri-Irénée, « Compte rendu de lecture : Maurice Le Lannou, *Pâtres et paysans de la Sardaigne* », dans *Les études rhodaniennes*, 1943, vol. 18, n° 2, p. 121-125.
- Marsan, 1979** : MARSAN Geneviève, « L'occupation humaine à Arudy (Pyrénées-Atlantiques) pendant la Préhistoire et le début de la Protohistoire », dans 7^e rencontre d'historiens sur la Gascogne méridionale et les Pyrénées occidentales, *Actes de la rencontre à Pau*, 1^{er} octobre 1977, Pau : université de Pau, 1979, p. 51-98.
- Marsan, 1985 a** : MARSAN Geneviève, « Fouilles 1984 de la grotte de Malarode 1 à Arudy (Pyrénées-Atlantiques) et premières datations ¹⁴C », dans *Archéologie des Pyrénées occidentales*, 1985, t. 5, p. 251-254.
- Marsan, 1985 b** : MARSAN Geneviève, « Le tumulus néolithique TI de Mont (Pyrénées-Atlantiques) », dans *Archéologie des Pyrénées occidentales*, 1985, t. 5, p. 17-53.
- Marsan, 1988** : MARSAN Geneviève, « Le gisement préhistorique de la grotte du Signalats à Arudy (Pyrénées-Atlantiques). 2^e partie : Les industries humaines et leur place dans la Préhistoire récente des Pyrénées occidentales », dans *Archéologie des Pyrénées occidentales*, 1988, t. 8, p. 31-67.
- Marsan, 1996** : MARSAN Geneviève, « Préhistoire de la vallée d'Ossau : Éléments de réflexion et de discussion sur l'occupation de la montagne ouest-pyrénéenne, au Tardiglaciaire et au début du Postglaciaire », dans Henri DELPORTE et Jean CLOTTES (éd.), *Pyrénées préhistoriques, arts et société, Actes du 118^e congrès national des sociétés savantes, Pau, 1993*, Paris : Comité des travaux historiques et scientifiques (CTHS), 1996, p. 473-486.
- Marsan et Utrilla, 1996** : MARSAN Geneviève et Pilar UTRILLA, « L'implantation du mégalithisme dans les passages des Pyrénées centrales. Comparaison des vallées d'Ossau et Tena-Canfranc », dans Henri DELPORTE et Jean CLOTTES (dir.), *Pyrénées préhistoriques, arts et société, Actes du 118^e congrès national des sociétés historiques et scientifiques, Pau, 1993*, Paris : Comité des travaux historiques et scientifiques (CTHS), 1996, p. 521-532.
- Marticoarena, 2014** : MARTICOARENA Pablo, *Les premiers paysans de l'ouest des Pyrénées. Synthèse régionale à la lumière des haches de pierre polie*, Baigorri : ZTK Liburuak, 2014, (Connaissance, Université populaire du Pays basque).
- Marticoarena et al., 2013** : MARTICOARENA Pablo avec les contributions de Anne BERDOV, Fabien CONVERTINI, Patrice DUMONTIER, et la collaboration de Lorraine MANCAEU, Clément NICOLAS et Gilles PARENT, « Le site de Zerkupe (Saint-Jean-Pied-de-Port, Pyrénées-Atlantiques) : une occupation domestique de plein air du Bronze final et un site fortifié du Moyen Âge et de l'Époque moderne », dans *Archéologie des Pyrénées occidentales et des Landes*, 2013, t. 30, p. 13-20.
- Martin, 1993** : MARTIN Jean-Marie, *La Pouille du VI^e au XI^e siècle*, Rome : École française de Rome, 1993.
- Martin, 2013** : MARTIN Jean-Michel, « Asasp-Arros. Déviation de la RN 134 », dans *Bilan scientifique de la région Aquitaine 2011*, Bordeaux : Direction régionale des affaires culturelles, Service régional de l'archéologie, 2013, p. 185.
- Martzluff et al., 2014** : MARTZLUFF Michel, Delphine BOUSQUET, Pierre CAMPMAJO, Denis CRABOL, Christine RENDU et Vincent BELBENOÎT, « Questions sur le mode d'occupation de l'espace sur la *solana* de Cerdagne, autour du Bronze final-1^{er} âge du Fer, dans *La transició bronze final-P^e Edat del Ferro en els Pirineus i Territoris Veïns, XV Col·loqui internacional d'arqueologia de Puigcerdà, 17-19 de novembre 2011*, Puigcerdà : Institut d'estudi ceretans, 2014, p. 167-185.
- Mascarau, 1910** : MASCARAU Michel, « La grotte de Saint Michel d'Arudy, Basses-Pyrénées. Fouilles d'une station pyrénéenne », dans *Revue de l'École d'anthropologie*, 1910, vol. 11, p. 357-378.
- Masset, 1975** : MASSET Claude, « La mortalité préhistorique », dans *Cahiers du centre de recherche préhistorique*, 1975, n° 4, p. 63-70.
- Maurin et al., 1992** : MAURIN Louis, Jean-Pierre BOST et Jean-Michel RODDAZ, *Les racines de l'Aquitaine. Vingt siècles d'histoire d'une région, vers 1000 av. J.-C. - vers 1000 ap. J.-C.*, Bordeaux : Centre Charles-Higounet, Centre Pierre-Paris, université Michel-de-Montaigne-Bordeaux III, 1992.
- Mendras, 1984** : MENDRAS Henri, *La fin des paysans*, Arles : Actes sud, 1984, (Babel).
- Merlet, 2007** : MERLET Jean-Claude, « La place du pastoralisme transhumant dans l'économie des populations du sud de l'Aquitaine aux âges du Bronze et du Fer : dogme ou réalité ? », dans José GÓMEZ DE SOTO (dir.), *La notion de mobilité dans les sociétés préhistoriques, Actes du 130^e congrès national des sociétés historiques et scientifiques, La Rochelle, 2005*, Paris : Comité des travaux historiques et scientifiques (CTHS), édition électronique, 2007, URL : <http://cths.fr/ed/edition.php?id=4257>, p. 69-78.
- Métailié, 1995** : MÉTAILIÉ Jean-Paul, « Auguste Calvet, le pionnier du sylvo-pastoralisme dans les Pyrénées (1866-1879) », dans Vincent BERDOULAC (dir.), *Les Pyrénées, lieux d'interaction des savoirs (XIX^e-début du XX^e siècle), Actes du 118^e congrès national des sociétés historiques et scientifiques, Pau, 1993*, Paris : Comité des travaux historiques et scientifiques (CTHS), 1995, p. 160-174, (Géographie).
- Métailié, [1995]** : MÉTAILIÉ Jean-Paul, « L'invention du pâturage. La naissance du sylvo-pastoralisme et son application en Ariège (1860-1914) », dans *Pyrénéens et pouvoirs centraux, XVI^e-XX^e siècles, Actes du colloque international de Foix, 1^{er}-3 octobre 1993*, Biarritz : J. et D. éditions, [1995], p. 189-208.
- Métailié, 1999** : MÉTAILIÉ Jean-Paul, « Lutter contre l'érosion : le reboisement des montagnes », dans Andrée CORVOL (dir.), *Les sources de l'histoire de l'environnement : le XIX^e siècle*, Paris : L'Harmattan, 1999, p. 97-110.
- Métailié, 2006** : MÉTAILIÉ Jean-Paul, « La «dégradation des montagnes» au XIX^e siècle dans les Pyrénées : surexploitation pastorale, crise catastrophique, mythe, ou crise perpétuelle ? », dans Corinne BECK, Yves LUGINBÜHL et Tatiana MUXART (éd.), *Temps et espaces des crises de l'environnement : sociétés et ressources renouvelables*, [Versailles] : Ouæ, 2006, p. 191-210.
- Métailié et Jalut, 1991** : MÉTAILIÉ Jean-Paul et Guy JALUT (dir.), *La forêt charbonnée. Histoire des forêts et impact de la métallurgie dans les Pyrénées ariégeoises au cours des deux derniers millénaires*, rapport final de recherche pour le PIREN-CNRS, Toulouse : CIMA, 1991. Meyer, 1998 : MEYER Werner, *Heidenhütli : 25 Jahre archäologische Wüstungsforschung im Schweizerischen Alpenraum. Schweizer Beiträge zur Kulturgeschichte und Archäologie des Mittelalters*, Basel : Schweizerischer Burgenverein, 1998.
- Meyer, 2002** : MEYER Werner, « Vivre en montagne. Habitats alpins d'altitude du Moyen Âge, trouvailles et constats », dans *La culture matérielle. Sources et problèmes*, 2002, p. 135-150, (Histoire des Alpes/Storia del Alpi/Geschichte der Alpen, 7).
- Meyer et Nüsslein, 2014** : MEYER Nicolas et Antonin NÜSSLEIN, « Une partie de la campagne gallo-romaine du Haut-Empire des cités des Médiomatrices et des Tribocques préservée par la forêt : les habitats et parcellaires des Vosges du Nord (Moselle et Bas-Rhin) de part et d'autre du seuil de Saverne », dans Michel REDDÉ (dir.), *Les parcellaires conservés sous forêt, Workshop 2 du programme Rural Landscape in north-eastern Roman Gaul, Paris, 5 mai 2014*, [en ligne], URL : <https://hal.archives-ouvertes.fr/hal-01007619>.

Sources éditées et bibliographie

- Millet et al., 2012** : MILLET Laurent, Damien RIUS, Didier GALOP, Oliver HEIRI et Stephen J. BROOKS, « Chironomid-based reconstruction of Lateglacial summer temperatures from the Ech paleolake record (French western Pyrenees) », dans *Palaeogeography, Palaeoclimatology, Palaeoecology*, 2012, vol. 315-316, p. 86-89.
- Mocci et al., 2005** : MOCCI Florence, Josep Maria PALET MARTINEZ, Maxence SEGARD, Stéfan TZORTZIS et Kevin WALSH, « Jeuplement, pastoralisme et mode d'exploitation de la moyenne et haute montagne depuis la Préhistoire dans le Parc national des Écrins », dans Florence VERDIN et Alain BOUET, *Territoires et paysages de l'âge du Fer au Moyen Âge, Mélanges offerts à Philippe Leveau*, Bordeaux : Ausonius, 2005, p. 197-212, (Mémoires, 16).
- Monna et al., 2004** : MONNA Fabrice, Didier GALOP, Laurent CAROZZA, Magali TUAL, Argitxu BEYRIE, Fabrice MAREMBERT, Carmela CHATEAU, Janus DOMINIK et Francis E. GROSSSET, « Environmental impact of early basque mining and smelting recorded in a high ash minerogenic deposit », dans *Science of the Total Environment*, 2004, vol. 327, issues 1-3, p. 197-214.
- Moorrees et al., 1963 a** : MOORREES Coenraad F.A., Elizabeth A. FANNING et Edward E. HUNT, « Age variation of formation stages for ten permanent teeth », dans *Journal of Dental Research*, 1963, vol. 42, n° 6, p. 1490-1502.
- Moorrees et al., 1963 b** : MOORREES Coenraad F.A., Elizabeth A. FANNING et Edward E. HUNT, « Formation and resorption of three deciduous teeth in children », dans *American Journal of Physical Anthropology*, 1963, vol. 21, issue 2, p. 205, 213.
- Moraza Barea et Mujika Alustiza, 2005** : MORAZA BAREA Alfredo et José Antonio MUJIKALUSTIZA, « Establecimientos de habitación al aire libre. Los fondos de cabaña de morfología tumular: características, proceso de formación y cronología », dans *Veleia*, 2005, n° 22, p. 77-110.
- Moraza Barea et al., 2003** : MORAZA BAREA Alfredo, Iñaki MORO DEORDAL et José Antonio MUJIKALUSTIZA, « Contribución al estudio de las estructuras tumulares en arqueología : entre la similitud morfológica y la disparidad de funciones », dans *Veleia*, 2003, n° 20, p. 243-272.
- Morin et Picavet, 2006** : MORIN Alexandre et Régis PICAVET, « Archéologie et pastoralisme d'altitude (Vercors, Dévoluy, haute vallée du Buëch) », dans Colette JOURDAIN-ANNEQUIN et Jean-Claude DUCLOS (dir.), *Aux origines de la transhumance. Les Alpes et la vie pastorale d'hier à aujourd'hui*, Paris : Picard, 2006, p. 187-203.
- Mouthon, 2001** : MOUTHON Fabrice, « Moines et paysans sur les alpages de Savoie (XI^e-XIII^e siècle) : mythe et réalité », *Cahiers d'histoire*, 2001, t. 46, n° 1, [en ligne], URL : <https://ch.revues.org/90?lang=fr>.
- Muller, 1987** : MULLER André, « Pla de Luc (Genos, Hautes-Pyrénées) », dans *Les hommes et leurs sépultures, Archéologie des Pyrénées occidentales*, 1987, t. 7, p. 179-183.
- Nacfer, 1994** : NACFER Marie-Noëlle, « Larrau. Tumulus de Behastoy », dans *Bilan scientifique de la région Aquitaine 1993*, Bordeaux : Direction régionale des affaires culturelles, Service régional de l'archéologie, 1994, p. 116.
- Nacfer, 1995** : NACFER Marie-Noëlle, « Behastoy (Larrau, Pyrénées-Atlantiques) », dans *Archéologie des Pyrénées occidentales et des Landes*, 1995, t. 14, p. 85-94.
- Nicolle et Thirault, 2012** : NICOLLE Betty et Éric THIRAULT, « Étude fonctionnelle des foyers du Néolithique final de Labarthe 2 à Argelos (Pyrénées-Atlantiques) », dans Thomas PERRIN, Ingrid SÉNÉPART, Jessie CAULIEZ, Éric THIRAULT et Sandrine BONNARDIN (dir.), *Dynamismes et rythmes évolutifs des sociétés de la Préhistoire récente, Actes des 9^e rencontres méridionales de Préhistoire récente, Saint-Georges-de-Didonne, 8-9 octobre 2010*, Toulouse : Archives d'écologie préhistorique, 2012, p. 451-473.
- Normand, 2005** : NORMAND Christian, « Louvie-Juzon, prieuré Saint-Vincent », dans *Bilan scientifique de la région Aquitaine 2004*, Bordeaux : Direction régionale des affaires culturelles, Service régional de l'archéologie, 2005, p. 173.
- Nixon et Price, 2001** : NIXON Lucia et Simon PRICE, « The diachronic analysis of pastoralism through comparative variables », dans *Annual of the British School at Athens*, 2001, vol. 96, p. 395-424.
- Orengo Romeu, 2010** : ORENGO ROMEU Hector A., *Arqueología de un paisaje cultural pirenaico de alta montaña. Dinámicas de ocupación del valle del Madriu-Perafita-Claror (Andorra)*, tesis doctoral, Josep Maria PALET (dir.), Institut Català d'Arqueologia Classica, universitat Rovira i Virgili, Tarragona, 2010.
- Orengo Romeu et al., 2014** : ORENGO [ROMEU] Hector A., Josep Maria PALET, Ana EJARQUE, Yannick MIRAS et Santiago RIERA, « Shifting occupation dynamics in the Madriu-Perafita-Claror valleys (Andorra) from the early Neolithic to the Chalcolithic ; the onset of high mountain cultural landscapes », dans *Quaternary International*, 2014, vol. 353, p. 140-152.
- Ourliac et Gilles, 1990** : OURLIAC Paul et Monique GILLES, *Les fors anciens de Béarn*, Paris : CNRS, 1990.
- Ott, 1993** : OTT Sandra, traduit par Tina JOLAS, *Le cercle des montagnes. Une communauté pastorale basque*, Paris : Comité des travaux historiques et scientifiques (CTHS), 1993.
- Paccolat, 2011** : PACCOLAT Olivier (dir.), *Pfyn / Finges, évolution d'un terroir de la plaine du Rhône. Le site archéologique de «Pfyngut» (Valais, Suisse)*, Lausanne, Cahiers d'archéologie romande, 2011, vol. 121 et *Archaeologia Vallesiana*, n° 4.
- Palet Martínez et al., 2003** : PALET [MARTINEZ] Josep Maria, François RICOU et Maxence SEGARD, « Prospections et sondages sur les sites d'altitude en Champsaur (Alpes du sud) », dans *Archéologie du Midi médiéval*, 2003, t. 21, p. 199-210.
- Parain, 1979** : PARAIN Charles, « Esquisse d'une problématique des systèmes européens d'estivage à production fromagère », dans Charles PARAIN, *Outils, ethnies et développement historique*, Paris : Éditions sociales, 1979, p. 373-401, [1^{re} éd. dans *L'ethnographie*, n° 62-63, p. 3-28].
- Pasquinnucci, 1985** : PASQUINNUCCI Marinella, « T. Pomponio Attico et l'allevamento in Epiro », dans *Acta archaeologica Lovaniensia*, 1985, n° 24, p. 147-155.
- Pech, 1996** : PECH Pierre, « Mesures de la cryoreptation sur le plateau de Bure (2 600 m) dans le massif du Dévoluy (Hautes-Alpes, France)/Measurements of frost creep activity on the plateau de Bure (2 600 m) (Dévoluy massif, Hautes-Alpes, France) », dans *Géomorphologie : relief, processus, environnement*, 1996, vol. 2, n° 4, p. 37-59.
- Peña Santos, 1983-1984** : PEÑA SANTOS Antonio de la, « La investigación del arte rupestre en Galicia : estado actual y perspectiva de futuro », dans *Actas do Colóquio Inter universitário de Arqueologia do Noroeste, Homenaje a Riu de Serpa Pinto, 10-12 de novembro 1983, Portugal*, 1983-1984, vol. 4-5, p. 83-88.
- Peña Santos, 1988** : PEÑA SANTOS Antonio de la, « L'art rupestre en Galice pendant l'âge du Bronze », dans *Avant les Celtes. L'Europe à l'âge du Bronze, 2500-800 av. J.-C., Catalogue d'exposition*, Daoulas : Abbaye de Doualas, Musée départemental breton, 1988.
- Perrenoud, 1992** : PERRENOUD Arlette, *Paroles de bergers. Alpes et mayens du Val de Bagnes*, Genève : éditions Passé-Présent, 1992, (Paroles données).
- Perrot, 1990** : PERROT Xavier, *Les syndicats du Haut-Ossau et du Bas-Ossau de 1940 à nos jours*, mémoire de maîtrise d'histoire sous la direction de Michel PAPY, université de Pau et des pays de l'Adour, 1990.
- Pétry, 1997** : PÉTRY François, « Les agglomérations des sommets vosgiens », dans Jean-Luc MASSY (dir.), *Les agglomérations secondaires de la Lorraine*, Besançon : Presses universitaires de Franche-Comté, 1997, p. 399-407.
- Piette, 1872-1873** : PIETTE Édouard, « Recherches de vestiges préhistoriques dans la chaîne des Pyrénées », dans *Bulletin de la société d'histoire naturelle de Toulouse*, 1872-1873, t. 7, p. 332-343.
- Piette, 1881** : PIETTE Édouard, « Note sur les tumulus de Bartrès et d'Ossun », dans *Matériaux pour l'histoire primitive et naturelle de l'homme*, 1881, t. 12, p. 522-532.
- Piette, 1907** : PIETTE Édouard, *L'art pendant l'âge du Renne*, Paris : Masson, 1907.
- Poplin, 1976** : POPLIN François, « À propos du nombre de restes et du nombre d'individus dans les échantillons d'ossements », dans *Cahiers du centre de recherches préhistoriques de l'université de Paris*, 1976, n° 5, p. 61-75.
- Poplin, 1981** : POPLIN François, « Un problème d'ostéologie quantitative : calcul d'effectif initial d'après les appareillages. Généralisation aux autres types de remontages et à d'autres matériels archéologiques », dans *Revue d'archéométrie*, 1981, vol. 5, n° 1, p. 159-165.
- Pothier, 1892** : POTHIER [Edgard], « Tumulus-dolmen de Marque-Dessus (commune d'Azereix, Hautes-Pyrénées) », dans *L'Anthropologie*, 1892, t. 3, p. 37-42.
- Prévost-Dermarck, 2002** : PRÉVOST-DERMARCK Sandra, « Les foyers et les fours domestiques en Égée au Néolithique et à l'âge du Bronze », dans *Pains, fours et foyers des temps passés, Civilisations*, 2002, vol. 49, n° 1-2, p. 223-237.
- Provost et Vallat, 1996** : PROVOST Michel et Pierre VALLAT, *Le Cantal. Carte archéologique de la Gaule*, Paris : Académie des inscriptions et belles lettres, 1996.
- Prummel, 1988** : PRUMMEL Wietske, *Distinguishing features on postcranial skeletal elements of cattle, Bos primigenius f. taurus, and red deer, Cervus elaphus, Schriften aus der Archäologisch-Zoologischen Arbeitsgruppe Schleswig-Kiel*, 1988, vol. 12.
- Pumain, 2014** : PUMAIN Denise, « Maillage », dans *Hypergéa*, 2014, [en ligne] (consulté le 25 mai 2016), URL : <http://www.hypergeo.eu/spip.php?article436>.
- Puyo, 1995** : PUYO Jean-Yves, « «Sauver la terre de la patrie». Les expériences de l'ACAM aux Pyrénées (1904-1924) », dans Vincent BERDULAY (dir.), *Les Pyrénées, lieux d'interaction des savoirs (XIX^e-début du XX^e siècle), Actes du 118^e congrès national des sociétés historiques et scientifiques, Pau, 1993*, Paris : Comité des travaux historiques et scientifiques (CTHS), 1995, p. 189-202 (Géographie).
- Puyo, 2001** : PUYO Jean-Yves, « Les expériences sylvo-pastorales de l'Association Centrale pour l'Aménagement des Montagnes (1904-1925) », dans *Montagnes méditerranéennes*, 2001, n° 12, p. 79-86.
- Quesada Carrasco, 2015** : QUESADA CARRASCO Manuel, *Canvis en el poblament prehistòric als Pirineus centrals meridionals. Una aproximació a través dels dipòsits de recipients ceràmics*, mémoire de master, tutor : Ermengol GASSIOT BALLBÉ, Universitat Autònoma de Barcelona, Département de Prehistòria, 2015.
- Ramón Fernández, 2006** : RAMÓN FERNÁNDEZ Nuria, *La cerámica del Neolítico Antiguo en Aragón*, Zaragoza : Institución Fernando el Católico, 2006, (Caesaraugusta, 77).
- Rangassamy et Izans, 2001** : RANGASSAMY Régis et Jean-Pierre IZANS, *L'art de bâtir des cabanes pastorales dans les Pyrénées*, Tarbes : Parc national des Pyrénées, 2001.
- Raulin et al., 1987** : RAULIN Yves, Roger SÉRONIE-VIVIEN, Henri DUDAY, Jacques WANGERMERZ, Jean-François BEQUAIN et André ROUAS, « Les restes humains du Bronze ancien du plateau de Cézay, Laruns (Pyrénées-Atlantiques) », dans *Bulletin de la Société d'anthropologie du Sud-Ouest*, 1987, vol. 22, n° 2, p. 90-102.
- Réchin, 1994** : RÉCHIN François, *La vaisselle commune d'Aquitaine méridionale à l'époque romaine : contexte céramique, typologie, diffusion, faciès de consommation*, thèse de doctorat d'histoire sous la direction de Georges FABRE, université de Pau et des Pays de l'Adour, 1994.
- Réchin, 1996** : RÉCHIN François, « La vaisselle de table et de cuisine en Aquitaine méridionale », dans Michel BATS (éd.), *Actes des Journées d'étude organisées par le centre Jean-Bérard et la Soprintendenza Archeologica per le Province di Napoli e Caserta, Naples, 27-28 mai 1994*, Naples : Centre Jean-Bérard, 1996, p. 447-479.
- Réchin, 2000** : RÉCHIN François, « Établissements pastoraux du piémont pyrénéen », dans Georges FABRE (éd.), *Organisation des espaces antiques : entre nature et histoire, Actes de la table ronde organisée par le Groupe de recherches archéologiques de l'université de Pau et des Pays de l'Adour, 21-22 mars 1997*, Biarritz : Atlantica, 2000, p. 12-50.
- Réchin, 2006** : RÉCHIN François, « Réflexions sur l'approche archéologique de l'élevage transhumant dans les Pyrénées occidentales et l'Aquitaine méridionale à l'époque romaine », dans Colette JOURDAIN-ANNEQUIN et Jean-Claude DUCLOS (dir.), *Aux origines de la transhumance. Les Alpes et la vie pastorale d'hier à aujourd'hui*, Paris : Picard, 2006, p. 255-280.
- Réchin, 2015** : RÉCHIN François, « La vaisselle céramique non tournée d'Aquitaine méridionale à l'époque romaine. Pourquoi tant d'obstination ? », dans Martine JOLY et Jean-Marc SÉGUIER (éd.), *Les céramiques non tournée en Gaule romaine dans leur contexte social, économique et culturel : entre tradition et innovation, Actes du colloque de l'université de Paris-Sorbonne, 25-26 novembre 2010, Revue archéologique du Centre de la France*, 2015, suppl. 55, p. 65-83.
- Réchin et al., 2000** : RÉCHIN François et Jean-Claude LEBLANC, avec la collaboration de Catherine FERRIER, Roland MONTURET, Laurence PUYOD, Béatrice SZEPERTISKI et Iñaki ZUBILLAGA, « L'émergence d'une tradition sidérurgique dans les landes de Gascogne aux époques romaine et médiévale : sondages archéologiques à Saint-Paul-lès-Dax (Landes) », dans *Archéologie des Pyrénées occidentales et des Landes*, 2000, t. 19, p. 137-161.
- Réchin et al., 2006** : RÉCHIN François, avec la collaboration de Bui Thi Mai, Jean-Claude LEBLANC, Raymond MONTURET, Pierre PAILHÉ, Jean-Yves PUYO et Dominique ROUSSET, « Faut-il refoeuiller une villa ? Sondages archéologiques récents sur la villa de l'Arribèra deus Gleisiars à Lalouquette (Pyrénées-Atlantiques) », dans François RÉCHIN (éd.), *Nouveaux regards sur les villae d'Aquitaine. Bâtiments de vie et d'exploitation, domaines et postérités médiévales, Actes de la table ronde de Pau, 24-25 novembre 2006, Archéologie des Pyrénées occidentales*, 2006, hors série n° 2, p. 131-163.
- Réchin et al., 2012** : RÉCHIN François et Matthieu ROUDIER, avec la collaboration de Jean-François PICHONNEAU, « Les thermes publics de Lescar-Beneharnum et d'Oloron-Illuro (Pyrénées-Atlantiques). Découvertes récentes », dans Jean-Pierre BOST (dir.), *L'eau : usages, risques et représentations dans le Sud-Ouest de la Gaule et le nord de la péninsule ibérique, de la fin de l'âge du Fer à l'Antiquité tardive (I^{er} siècle a.C-V^e siècle p.C), Aquitania*, 2012, suppl. n° 21, p. 493,517.
- Réchin et al., 2013** : RÉCHIN François, Nadine BÉAGUE, Fabrice MAREMBERT et Rosa PLANA, « Paysages ruraux et contrastes territoriaux dans le piémont nord-occidental des Pyrénées », dans Jean-Luc FICHES, Rosa PLANA MALLART et Victor REVILLA CALVO, *Paysages ruraux et territoires dans les cités de l'Occident romain*. Gallia et Hispania, *Actes du colloque international AGER IX, Barcelone, 25-27 mars 2010*, Montpellier : Presses universitaires de la Méditerranée, 2013, p. 223-237.
- Réchin, Wozny et al., 2013** : RÉCHIN François et Luc WOZNY, avec la collaboration de Jean-François PICHONNEAU, Christian SCULLIER, Gregory ARTIGAU, Jacques DUMONTEIL, Cédric JAVIERRE, Fabrice LEROY et Daniel ORTEGA, « L'évolution du paysage urbain durant l'Antiquité », dans Dany BARRAUD et François RÉCHIN (dir.), *D'Illuro à Oloron-Sainte-Marie. Un millénaire d'histoire, Actes du colloque d'Oloron-Sainte-Marie, 7-9 décembre 2006, Aquitania*, 2013, suppl. 29, p. 179-267.
- Recurt, 1880-1881** : RECURT [Alban], « [Dolmen de Buzyl], Résultat des fouilles et des recherches », dans *Bulletin de la Société des sciences, lettres et arts de Pau*, 1880-1881, n° 10, p. 115-118.
- Reitmaier, 2010** : REITMAIER Thomas, « Auf der Hut. Methodische Überlegungen zur prähistorischen Alpwirtschaft in der Schweiz », dans Franz MANDL et Harald STADLER (ed.), *Archäologie in den Alpen : Alltag Und Kult*, Haus im Ennstal : Verein für alpine Forschung, Association pour la recherche alpine (ANISA), 2010, p. 219-238.
- Rémy, 2004 a** : RÉMY Bernard (dir.), *Inscriptions latines de Narbonnaise, V. 2. Vienne*, Paris : CNRS, 2004.
- Rémy, 2004 b** : RÉMY Bernard, « L'apport des inscriptions à l'étude de l'économie pastorale dans la cité de Vienne », dans *Bulletin d'études préhistoriques et archéologiques alpines*, 2004, n° 15, p. 243-252.
- Rendu, 2003** : RENDU Christine, *La montagne d'Enveitg, une estive pyrénéenne dans la longue durée*. Canet : Trabucaire, 2003.
- Rendu, 2004** : RENDU Christine, « Des cabanes aux maisons : les transformations d'une estive pyrénéenne, du Moyen Âge aux Temps Modernes », dans Benoît CURSENTE (éd.), *Habitats et territoires du Sud, Actes du 126^e congrès national des sociétés savantes*, Paris : Comité des travaux historiques et scientifiques (CTHS), 2004, p. 147-163.
- Rendu, 2006** : RENDU Christine, « "Transhumance" : prélude à l'histoire d'un mot voyageur », dans Pierre-Yves LAFFONT (éd.), *Transhumance et estivage en Occident des origines aux enjeux actuels, Actes des 26^e journées de l'Abbaye de Flaran, septembre 2004*, Toulouse : Presses universitaires du Mirail, 2006, p. 7-29.
- Rendu et al., 1995** : RENDU Christine, Pierre CAMPMAJO, Bernard DAVASSE et Didier GALOP, « Habitat, environnement et systèmes pastoraux en montagne : acquis et perspectives de recherches à partir de l'étude du territoire d'Enveitg », dans *Cultures i Medi de la prehistoria a l'edat mitjana : 20 anys d'arqueologia pirinenca. Homenatge al Professor Jean Guilaine, X Col·loqui International d'Arqueologia de Puigcerdà, 10-12 de novembre de 1994, Puigcerdà i Osseja*, Puigcerdà : Institut d'Estudis Ceretans, 1995, p. 661-673.

- Rendu et al., 2006** : RENDU Christine, Carine CALASTRENC et Mélanie LE COUÉDIC, *Archéologie pastorale en vallée d'Ossau. Atelier 2 du Programme Collectif de Recherche « Dynamiques sociales, spatiales et environnementales dans les Pyrénées centrales », campagne 2006*, rapport inédit, Bordeaux : Service régional de l'archéologie d'Aquitaine, et Tarbes : Parc national des Pyrénées, 2006, [en ligne], URL : <https://hal.archives-ouvertes.fr/halshs-00964699/document>.
- Rendu et al., 2007** : RENDU Christine, Carine CALASTRENC, Mélanie LE COUÉDIC, Olivier BARGE et Marie-Claude BAL, *Archéologie pastorale en vallée d'Ossau. Atelier 2 du Programme Collectif de Recherche « Dynamiques sociales, spatiales et environnementales dans les Pyrénées centrales », campagne 2007*, rapport inédit de sondages archéologiques et prospections, Bordeaux : Service régional de l'archéologie d'Aquitaine, et Tarbes : Parc national des Pyrénées, 2007, [en ligne], URL : <http://hal.archives-ouvertes.fr/hal-00692396>.
- Rendu et al., 2012** : RENDU Christine, Pierre CAMPMAJO et Denis CRABOL, « Étagement, saisonnalité et exploitation des ressources agropastorales en montagne à l'âge du Bronze. Une possible « ferme d'altitude » à Enveitg (Pyrénées-Orientales) », dans *Bulletin de l'association pour la promotion des recherches sur l'âge du Bronze*, 2012, n° 10, p. 58-61.
- Rendu et al., 2013** : RENDU Christine, Carine CALASTRENC, Mélanie LE COUÉDIC, Didier GALOP, Damien RIUS, Carole CUGNY et Marie-Claude BAL, « Montagnes et campagnes d'Oloron dans la longue durée. Premiers résultats d'un programme interdisciplinaire », dans Dany BARRAUD et François RÉCHIN (dir.), *D'Iuro à Oloron-Sainte-Marie. Un millénaire d'histoire, Actes du colloque d'Oloron-Sainte-Marie, 7-9 décembre 2006, Aquitania*, 2013, suppl. 29, p. 37-68.
- Rey, 2011** : REY Pierre-Jérôme, « Réservoirs et systèmes d'irrigation dans les alpages du col du Petit-Saint-Bernard : vers l'identification de structures antiques ? », dans Nicolas MATHIEU, Bernard RÉMY et Philippe LEVEAU (dir.), *L'eau dans les Alpes occidentales à l'époque romaine*, Grenoble : Centre de recherche en histoire et histoire de l'art Italie pays alpins (CRHIPA), 2011, p. 353-375.
- Rey et al., 2010** : REY Pierre-Jérôme, Cécile BATIGNE-VALLET, Julien COLLOBET, Claire DELHON, Lucie MARTIN, Bernard MOULIN, Jérôme POULENARD, Nicolas SCOCCIMARO, Dominique SORDILLET, Stéphanie THIÉBAULT et Jean-Michel TREFFORT, « Approche archéologique et environnementale des premiers peuplements alpins autour du col du Petit-Saint-Bernard (Savoie, vallée d'Aoste) : un bilan d'étape », dans Stéfan TZORTZIS et Xavier DELESTRE (éd.), avec la collaboration de Jennifer GRECK, *Archéologie de la montagne européenne, Actes de la table ronde internationale de Gap, 29 septembre-1^{er} octobre 2008*, Paris : Errance et Aix-Marseille : Centre Camille Julian, 2010, p. 197-210, (Bibliothèque d'archéologie méditerranéenne et africaine, 4).
- Riccardi, 1955** : RICCARDI Mario, « Il Cicolano, Studio di geografia umana », dans *Bollettino della Società geografica italiana*, 1955, vol. VIII, fasc. 4-5, p. 153-222.
- Rius et al., 2009** : RIUS Damien, Boris VANNIÈRE et Didier GALOP, « Fire frequency and landscape management in the northwestern Pyrenean piedmont, France, since the early Neolithic (8 000 cal. BP) », dans *The Holocene*, 2009, vol. 19, issue 6, p. 847-859.
- Rius et al., 2011** : RIUS Damien, Boris VANNIÈRE, Dider GALOP et Hervé RICHARD, « Holocene fire regime changes from multiple-site sedimentary charcoal analyses in the Lourdes basin (Pyrenees, France) », dans *Quaternary Science Reviews*, 2011, vol. 30, issues 13-14, p. 1696-1709.
- Rius et al., 2012** : RIUS Damien, Boris VANNIÈRE et Didier GALOP, « Holocene history of fire, vegetation and land-use from the central Pyrenees (France) », dans *Quaternary Research*, 2012, vol. 77, p. 54-64.
- Robert, 1960** : ROBERT Louis, « Recherches épigraphiques », dans *Revue des études anciennes*, 1960, t. 62, n° 3-4, p. 276-361.
- Rodier et Saligny, 2006** : RODIER Xavier et Laure SALIGNY, « Utilisation du GPS en prospection », dans Dabas Michel, Henri DÉLÉTANG, Alain FERDIÈRE, Cécile JUNG et W. Haio ZIMMERMAN, *La prospection*, Paris : Errance, 2006 (2^e éd.), p. 13-19.
- Rodríguez Antón, 2015** : RODRÍGUEZ ANTÓN David, *Analyse des phytolithes et des micro-restes végétaux de la cabane 85 de la vallée d'Ossau*, rapport inédit, Bordeaux : Service régional de l'archéologie d'Aquitaine, et Tarbes : Parc national des Pyrénées, 2015.
- Roussot-Larroque, 2005** : ROUSSOT-LARROQUE Julia, « Le sud-ouest aquitain entre sud et ouest, du VIII^e au V^e millénaire avant notre ère », dans Jacques JAUBERT et Michel BARBAZA (dir.), *Territoires, déplacements, mobilité, échanges durant la Préhistoire, Actes du 126^e congrès national des sociétés historiques et scientifiques, Toulouse, 2001*, Paris : Comité des travaux historiques et scientifiques (CTHS), 2005, p. 471-497.
- Roux et Raux, 1996** : ROUX Jean-Claude et Stéphanie RAUX, « Les foyers domestiques dans l'habitat lattois du II^e âge du Fer (IV^e-I^{er} siècle avant notre ère) », dans *Lattara*, 1996, n° 9, p. 401-432.
- Ruas et al., 2009** : RUAS Marie-Pierre, Laurent BOUBY et Pierre CAMPMAJO, « Agriculture en montagne cerdane au Bronze final : les données carpologiques de Llo-Lo Lladre (Pyrénées-Orientales) », dans *De Méditerranée et d'ailleurs... : mélanges offerts à Jean Guilaine*, Toulouse : Archives d'écologie préhistorique, 2009, p. 639-660.
- San Juan-Foucher, 2001** : SAN JUAN-FOUCHER Cristina, *Projet de prospection-inventaire dans le Parc national des Pyrénées, Val d'Azun, vallée de Cauterets (65) et vallée d'Ossau (64)*, rapport inédit, Toulouse : Service régional de l'archéologie de Midi-Pyrénées, 2001.
- Sarrailh, 1912** : SARRAILH Henri, *Des commissions syndicales de la vallée d'Ossau. Étude historique et économique*, Bordeaux : imprimerie de l'université, 1912.
- Sarthou, 2011** : SARTHOU Aurélien, « Miossens-Lanusse, Lande de Pouquet », dans *Bilan scientifique de la région Aquitaine 2009*, Bordeaux : Direction régionale des affaires culturelles, Service régional de l'archéologie, 2011, p. 212-213.
- Saule, 1978** : SAULE Marcel, « Le fond de cabane de Lahitte à Salies-de-Béarn », dans *Revue de Pau et du Béarn*, 1978, n° 6, p. 208-216.
- Savini et al., 1993** : SAVINI Isabelle, Étienne LANDAIS, Pascal THINON et Jean-Pierre DEFFONTAINES, « L'organisation de l'espace pastoral. Des concepts et des représentations construits à dire d'experts dans une perspective de modélisation », dans Étienne LANDAIS et Gérard BALENT (éd.), *Pratiques d'élevage extensif : identifier, modéliser, évaluer*, Versailles : INRA, 1993, p. 137-159, (Études et recherches sur les systèmes agraires et le développement, 27).
- Ségar, 2009** : SEGARD Maxence, *Les Alpes occidentales romaines*, Paris : Errance, 2009.
- Ségué, 1953** : SÉGUÉ Jean, *Les noms populaires de plantes dans les Pyrénées centrales*, Barcelona : Instituto de estudios pirenaicos, 1953 (Monografías, 100).
- Séronie-Vivien, 1982** : SÉRONIE-VIVIEN Roger, « La céramique de la grotte sépulcrale du Cézy », dans *L'âge des métaux en Béarn. Données des travaux récents de prospection et de fouilles, Groupe Archéologique des Pyrénées Occidentales*, 1982, t. 2, p. 64-67.
- Séronie-Vivien, 1983** : SÉRONIE-VIVIEN Roger, « Une sépulture préhistorique sur le plateau du Cézy (commune de Laruns, Pyrénées-Atlantiques) », dans *Bulletin de la Société linnéenne de Bordeaux*, 1983, t. 11, fasc. 1, p. 23-32.
- Skydsgaard, 1988** : SKYDSGAARD Jens Erik, « Transhumance in ancient Greece », dans Charles R. WHITTAKER (ed.), *Pastoral Economies in Classical Antiquity*, Cambridge : The Cambridge Philological Society, 1988, p. 75-86.
- Sorre, 1955** : SORRE Maximilien, « Le Cicolano », dans *Annales de géographie*, 1955, t. 64, n° 344, p. 319-320.
- Soust, 1979** : SOUST Jean, *Étude d'un pâturage de montagne. Aneu en vallée d'Ossau (Béarn)*, mémoire inédit de 3^e année, Toulouse : École nationale supérieure agronomique de Toulouse (ENSAT), 1979.
- Soust, 1998** : SOUST Jean, *Contribution à l'archéologie du pastoralisme béarnais par l'étude de quelques aspects contemporains à Lescun (64)*, mémoire inédit, Bordeaux : Service régional de l'archéologie d'Aquitaine, 1998.
- Sphakia Survey, 2000** : *The Sphakia Survey*, Oxford : University of Oxford, Internet Edition, 2000, [en ligne], URL : <http://sphakia.classics.ox.ac.uk/>.
- Staes et Desbonnet, [2015]** : STAES Jacques et Bernard DESBONNET, *Les paroisses du diocèse d'Oloron en 1784. Réponses fournies par les curés du diocèse à l'occasion de l'enquête menée par leur évêque en 1784*, [Navarrenx] : Cercle historique de l'Arribère, [2015].
- Stular, 2010** : STULAR Benjamin, « Medieval high-mountain pastures in the Kamnik Alps (Slovenia) », dans Franz MANDL et Harald STADLER (éd.), *Archéologie in Den Alpen. Alltag Und Kult.*, Haus im Ennstal : Verein für alpine Forschung, Association pour la recherche alpine (ANISA), 2010, p. 259-272.
- Suméra, 2015** : SUMÉRA Franck, *Signature des occupations protohistoriques et antiques dans l'évolution des paysages et dans la construction de la géographie humaine du massif du Mercantour (Alpes-Maritimes)*, thèse de doctorat en archéologie sous la direction de Dominique GARCIA, université Aix-Marseille, 2015.
- Suméra et Geist, 2010** : SUMÉRA Franck et Henri GEIST, « Exploitation de la haute montagne du Mercantour et impact sur l'environnement depuis l'âge du Fer. Étude de cas : l'exemple du vallon de Millefontes, commune de Valdeblore (Alpes-Maritimes) », dans Stéfan TZORTZIS et Xavier DELESTRE (éd.), avec la collaboration de Jennifer GRECK, *Archéologie de la montagne européenne, Actes de la table ronde internationale de Gap, 29 septembre-1^{er} octobre 2008*, Paris : Errance, et Aix-Marseille : Centre Camille-Julian, 2010, p. 45-56, (Bibliothèque d'archéologie méditerranéenne et africaine, 4).
- Surmely et al., 2010** : SURMELY Frédéric, Violaine NICOLAS, Stéfan TZORTZIS, Yannick MIRAS, Aurélie SAVIGNAT, Pascal GUENET, Gabriel SERVERA VIVES et Stéphane PETIT, « Recherches sur l'histoire de l'occupation humaine sur la plaine du Plomb du Cantal », dans Stéfan TZORTZIS et Xavier DELESTRE (éd.), avec la collaboration de Jennifer GRECK, *Archéologie de la montagne européenne, Actes de la table ronde internationale de Gap, 29 septembre-1^{er} octobre 2008*, Paris : Errance, et Aix-Marseille : Centre Camille-Julian, 2010, p. 235-251, (Bibliothèque d'archéologie méditerranéenne et africaine, 4).
- Stein, 1986** : STEIN Julie K., « Coring Archaeological Sites », dans *American Antiquity*, 1986, vol. 51, n° 3, p. 505-527.
- Tchéremissinoff et al., 2008** : TCHÉREMISSINOFF Yaramila, Laurent BRUXELLES, Anne LAGARRIGUE, Laure-Amélie LÉLOUVIER et Fabrice LEROY, « Le tumulus de l'Estaque 2, commune d'Avezac-Prat-Lahitte (Hautes-Pyrénées) : résultats de fouille préventive », dans *Archéologie des Pyrénées occidentales et des Landes*, 2008, t. 27, p. 187-220.
- Thauvin-Boulestin, 1998** : THAUVIN-BOULESTIN Emmanuelle, *Le Bronze ancien et moyen des grands Causses et des Causses du Quercy*, Souillac, Préhistoire quercinoise et Paris : Comité des travaux historiques et scientifiques (CTHS), 1998, (Documents préhistoriques, 11).
- Thirault et al., 2012** : THIRIAULT Éric, Patrice DUMONTIER, Julie MORIN-RIVAT, Maxime REMICOURT et Mathieu RUÉ, « Le site Néolithique final de Labarthe 2 à Argelos (Pyrénées-Atlantiques) : une occupation temporaire ? » dans Thomas PERRIN, Ingrid SÉNÉPART, Jessie CAULIEZ, Éric THIRIAULT et Sandrine BONNARDIN (dir.), *Dynamismes et rythmes évolutifs des sociétés de la Préhistoire récente, Actes des 9^e rencontres méridionales de Préhistoire récente, Saint-Georges-de-Di-donne, 8-9 octobre 2010*, Toulouse : Archives d'écologie préhistorique, 2012, p. 423-450.
- Thompson, 1988** : THOMPSON Jonathan, « Pastoralism and transhumance in Roman Italy », dans Charles R. WHITTAKER (ed.), *Pastoral Economies in Classical Antiquity*, Cambridge : The Cambridge Philological Society, 1988, p. 213-215.
- Tixier, 1984** : TIXIER LUC, « L'activité pastorale dans les massifs volcaniques de l'Auvergne des temps protohistoriques au Moyen Âge », dans *L'élevage et la vie pastorale dans les montagnes de l'Europe au Moyen Âge et à l'Époque moderne, Actes du colloque international de Clermont-Ferrand, 1982*, Clermont-Ferrand : Institut d'Études du Massif Central, 1984, p. 185-201.
- Tucoco-Chala, 1959** : TUCCO-CHALA Pierre, *Gaston Fébus et la vicomté de Béarn (1343-1391)*, Bordeaux : Brière, 1959.
- Tucoco-Chala, 1965** : TUCCO-CHALA Pierre, « Un traité de lies et passerries du Moyen Âge à la Révolution : Ossau et Tena », dans *Annales du Midi*, 1965, t. 77, p. 157-177.
- Tucoco-Chala, 1970** : TUCCO-CHALA Pierre (éd.), *Cartulaires de la vallée d'Ossau*, Zaragoza : Escuela de estudios medievales, Instituto de estudios pirenaicos, 1970 (Fuentes para la historia del Pirineo, 7).
- Tucoco-Chala, 1976** : TUCCO-CHALA Pierre (éd.), *Le livre des hommages de Gaston Fébus (1343-1391)*, Zaragoza : Universidad de Zaragoza, 1976.
- Tzortzis et Delestre, 2010** : TZORTZIS Stéfan et Xavier DELESTRE (éd.), avec la collaboration de Jennifer GRECK, *Archéologie de la montagne européenne, Actes de la table ronde internationale de Gap, 29 septembre-1^{er} octobre 2008*, Paris : Errance, et Aix-Marseille : Centre Camille-Julian, 2010, (Bibliothèque d'archéologie méditerranéenne et africaine, 4).
- Valenzuela-Lamas et al., 2016** : VALENZUELA-LAMAS Silvia, Sergio JIMÉNEZ-MANCHÓN, Jane EVANS, Daniel LÓPEZ, Rafel JORNET et Umberto ALBARELLA, « Analysis of seasonal mobility of sheep in Iron Age Catalonia (north-eastern Spain) based on strontium and oxygen isotope analysis from tooth enamel : First results », dans *Journal of Archaeological Science : Reports*, 2016, vol. 6, p. 828-836.
- Valois, 2013** : VALOIS Jeanne, « Pour servir à l'histoire de Sainte-Colome, vente de sa seigneurie en 1685 », dans *Documents pour servir à l'histoire du département des Pyrénées-Atlantiques*, 2013, n° 34, p. 61-77.
- Varron (éd. Guiraud, 1985)** : VARRON, *Économie rurale, Livre II*, édition et traduction Charles GUIRAUD, Paris : Les Belles Lettres, 1985.
- Viader, 2010** : VIADER Roland, *La dime dans l'Europe médiévale et moderne, Actes des 30^e journées de l'abbaye de Flaran, 3-4 octobre 2008*, Toulouse : Presses universitaires du Mirail, 2010.
- Vigne, 1988** : VIGNE Jean-Denis, *Les mammifères post-glaciaires de Corse, étude archéozoologique*, Gallia Préhistoire, 1988, suppl. 26.
- Vinatié, 1981** : VINATIÉ Alphonse, « Contribution à l'étude de l'occupation gallo-romaine dans la région de Massiac », dans *Revue de la Haute-Auvergne*, 1981, t. 48, p. 45-74 et 119-141.
- Volpe, 2006** : VOLPE Giuliano, « La transhumance entre Antiquité tardive et haut Moyen Âge dans le Tavoliere des Pouilles (Italie) », dans Colette JOURDAIN-ANNEQUIN et Jean-Claude DUCLOS (dir.), *Aux origines de la transhumance. Les Alpes et la vie pastorale d'hier à aujourd'hui*, Paris : Picard, 2006, p. 297-308.
- Walsh et al., 2003** : WALSH Kevin, Florence MOCCI, Vincent DUMAS, Aline DURAND, Brigitte TALON et Stéfan TZORTZIS, « Neuf mille ans d'occupation du sol en moyenne montagne : la vallée de Fressinières dans le Parc national des Écrins (Fressinières, Hautes-Alpes) », dans *Archéologie du Midi médiéval*, 2003, t. 21, p. 185-198.
- Walsh et al., 2005** : WALSH Kevin, Florence MOCCI, Stéfan TZORTZIS et Josep Maria PALET MARTINEZ, « Dynamique du peuplement et activités agro-pastorales durant l'âge du Bronze dans les massifs du Haut-Champsaur et de l'Argentierois (Hautes-Alpes) », dans *Documents d'archéologie méridionale*, 2005, n° 28, p. 25-44.
- Wickam, 2001** : WICKAM Chris, *Communautés et clientèles en Toscane au XII^e siècle. Les origines de la commune rurale de la plaine de Luques*, Traduction de l'édition italienne de 1995, Rennes : Association d'histoire des sociétés rurales (AHSR), 2001, (Bibliothèque d'histoire rurale, 2).
- Whittaker, 1988** : WHITTAKER Charles R. (ed.), *Pastoral Economies in Classical Antiquity*, Cambridge : The Cambridge Philological Society, 1988.
- Zadora-Rio, 2008** : ZADORA-RIO Élisabeth (dir.), *Des paroisses de Touraine aux communes d'Indre-et-Loire. La formation des territoires*, Tours : Fédération pour l'édition de la Revue archéologique du Centre de la France (FERACF), 2008.
- Zaninetti, 2005** : ZANINETTI Jean-Marc, *Statistique spatiale : méthodes et applications géomatiques*, Paris : Hermès, 2005.
- Zeder et Pilaar, 2010** : ZEDER Melinda A. et Suzanne E. PILAAR, « Assessing the reliability of criteria used to identify mandibles and mandibular teeth in sheep, Ovis, and goats, Capra », dans *Journal of Archaeological Science*, 2010, vol. 37, issue 2, p. 225-242.

Remerciements

Cet ouvrage et la recherche dont il résulte ont bénéficié de multiples soutiens.

Nos remerciements s'adressent en premier lieu au Parc national des Pyrénées : à son directeur, Gilles Perron, à Marie Hervieu et David Penin pour leur accompagnement, à Patrick Nuques (chef de l'unité territoriale Béarn) et Delphine Pelletier (photothèque) ; enfin à Yannick Bielle, alors garde à Gabas puis chef du secteur de Laruns, Charles Gerbet, Christophe Cognet et Pierre Lapenu, qui nous ont apporté leur aide lors des recherches de terrain.

Ces recherches n'auraient pas vu le jour sans l'impulsion du service régional de l'archéologie d'Aquitaine (Direction régionale des affaires culturelles). Merci à Dany Barraud de la confiance témoignée tout au long de ce périple, ainsi qu'à Olivier Ferullo pour sa disponibilité.

La Région Aquitaine, à travers plusieurs conventions, a soutenu le travail de terrain puis cette publication.

L'appui du CNRS a été sans faille. Au sein de la direction régionale de Midi-Pyrénées, nous devons beaucoup à Gabrielle Ferlay, Laurence Belessort, Aline Duynslaeger.

Le laboratoire Framespa et la coordination Terrae (Framespa-Traces) ont été les piliers et le creuset de ce travail. Merci aux directeurs successifs de Framespa pour les mille marques de soutien et l'aide constante à ce projet : Benoît Cursente, Jean-Loup Abbé et Jean-Marc Olivier, Hélène Débax. Christine Bauza nous a aidés au démarrage du programme, et Céline Daran a tout démêlé, avec un humour égal, de l'écheveau administrativo-financier de la publication. Merci aussi à Françoise Arrazat. Et merci, un immense merci, aux membres de Terrae : en particulier à Jean-Loup Abbé à nouveau, Nelly Pousthomis, Roland Viader, Hélène Débax encore, Bastien Lefebvre, Florent Hautefeuille et Nicolas Poirier (à qui nous avons emprunté un titre).

Ce programme a été mené en collaboration avec le laboratoire GEODE, avec qui les liens sont aussi anciens que notre intérêt partagé pour la montagne et ses paysages. Nous sommes redevables à plus d'un titre à ses directeurs successifs, Jean-Paul Métaillé et Didier Galop, ainsi qu'à Carole Cugny et Nicolas de Munnik. L'Ossau fut aussi une aventure conjointe avec le laboratoire LAT de Tours, merci à Élisabeth Zadora-Rio pour son implication dans cette recherche pyrénéenne, et à Xavier Rodier. Les échanges sont devenus collaboration en cours de route avec l'équipe ITEM de Pau que dirige Philippe Chareyre. À Paris, Jean-Denis Vigne et le laboratoire AASPE ont toujours répondu présent, ils n'ont pas dérogé à la règle pour l'Ossau. Merci aussi à Ermengol Gassiot Ballbè et à toute son équipe, le GAAM, à Barcelone, ainsi qu'aux chercheurs du laboratoire Traces à Toulouse, qui nous ont également apporté leur concours sur plusieurs questions.

À différents titres et dans différentes circonstances, nous avons bénéficié de l'aide d'Olivier Barge et Laure Saligny (réseau ISA), Marie-Claude Bal (Géolab Limoges), Tomasz Goslar (Poznan Radiocarbon Laboratory), Muriel Llubes (Get

Toulouse), Clara Jodry et Maxime Danger, Nicolas Portet, Karim Gernigon, Pierre Campmajo, Jean-Baptiste Fourvel, Delphine Kuntz et Jessica Larrère.

Nous savons gré également aux personnes et institutions suivantes :

Les archives départementales des Pyrénées-Atlantiques : Jacques Pons, directeur ; Caroline Deleu et Jean-Marc Decompte (photographe conseil départemental des Pyrénées-Atlantiques) ;

Le syndicat du Bas-Ossau et Daniel Carrey, son président qui ont autorisé les recherches archéologiques à Anéou ;

L'association Pont de Camps.

Les fouilles sont par excellence un travail collectif, celles-ci ont mobilisé au fil des ans cinquante-cinq apprentis archéologues ou archéologues confirmés qui ont tous... apporté leur pierre à la compréhension des sites anciens d'Anéou :

Pierre Akar, Margot Aleix Mata, Luis Ammour, Julien Babillot, Marie-Claude Bal, Benjamin Bapst, Dalida Belaidi, Franck Benoit, Federico Borgi, Robin Brigand, Jean-Pierre Calastrenc, Marie-Madeleine Calastrenc, Ronan Capron, Simon Courturjuzon-Colomez, Denis Crabol, Maxime Danger, Sarah Dufour, Louis Espinassous, Carole Faucher, René Genty, Florent Gomez, Guillaume Gras, Aimad Haddadi, Ana Lucia Herberts, Anne-Laure Ibarroule, Pauline Illes, Bérengère Kufs, Jean-Baptiste Lajoux, Capucine Lamau, Pauline Lamau, Pierre Lansac, Yves Layous, Bastien Lefebvre, Rémy Lefebvre, Vladimir Lemaître, Dominik Lobera, Rémi Mariot, Gisèle Marrky, Angeline Martin, Ingrid Meyer, Domitille Mignot-Floure, Mathieu Monard, Ève Neyret, Clémentine Pace, Charlotte Pelhate, Alessandro Peinetti, David Payne, Julien Plumereau, Félicia Redeker, Marine Roberton, Izaskun Ruis de Arbulo Gonzáles de Tejada, Julie Tisseron, Guillermo Tomás Faci, Marie-Hélène Viel.

Les bergers et bergères d'Anéou nous ont reçus chaleureusement. Ils nous ont expliqué leur travail, se sont intéressés au nôtre, nous ont maintes fois accueillis dans les cabanes. Pour ce partage, quelques années durant, d'une vie d'estive, qu'ils trouvent ici l'expression de notre gratitude :

Jean Becat, Daniel Carrey, Frédéric Carrey, Daniel Casau, Jean-Pierre Casebonne, Jean-Noël Castaing, Florent Clos-Cot, Jean Esturonne, Yves Esturonne, André Glorion, Jean-Paul Hondaa, Roland Hondaa, Joseph Loné (dit Fourroux), Jean-Albert Lassalle, Alain Lombard, Sarah Marsan, Jean Pujale, Eugénie Secinte, Jacques Sécinte, Pierre Soubirou-Nougué, Julien Soubirou-Nougué, Patrick Tisnerat, et Julie, Charles et Benoît.

Jean Soust nous avait guidés anciennement en Ossau, et nous avons maintes fois puisé à ses recherches. Qu'il en soit remercié, ainsi qu'Anne et Joseph Paroix.

L'acquisition des documents iconographiques a constitué un pan important de cette publication. Nous remercions les institutions, chercheurs, amis, peintre, photographes professionnels et amateurs qui se sont mis en quatre pour contribuer, image après image, à faire de ce livre un bel ouvrage.

Institutions ayant fourni des documents iconographiques :

- Archives du Sénat (Thierry Bonneau)
- Archivo fototeca de la diputación provincial de Huesca (Valle Piedrafita Ciprés)
- Arxiu Fotogràfic Centre Excursionista de Catalunya (Berenguer Vidal)
- Bibliothèque nationale de France
- British Library (Jackie Brown)
- Fondation Hospital de Benasque (Jorge Mayoral Meya)
- Gemäldegalerie der Akademie der bildenden Künste, Wien (Claudia Koch)
- Iker Archéologie (Argitxu Beyrie et Éric Kammenthaler)
- Institution patrimoniale du Haut-Béarn, Oloron-Sainte-Marie (via Dominique Laffly et Pierre Gascouat)
- Maison de la montagne, Pau (Émilie de Bailliencourt)
- Maison de la transhumance, Saint-Martin-de-Crau (Patrick Fabre)
- Maison du berger, Champoléon (Guillaume Lebaudy)
- Médiathèque Valais, Martigny, Suisse (Angela Bellicosio-Luyet)
- Musée gallo-romain de Claracq (Marine Ibañez)
- Musée valaisan des Bisses, Botyre, commune d'Ayent, Suisse (Gaëtan Morard)
- Muséum d'histoire naturelle de Toulouse (Frédérique Gaillard)
- Museu nacional d'art de Catalunya, Barcelone
- Réseau des médiathèques de la communauté d'agglomération Pau-Pyrénées, Bibliothèque patrimoniale (Nathalie Martin)

Chercheurs, photographes professionnels, peintre et autres particuliers ayant fourni des documents iconographiques :

Marie-Claude Bal, Pierre Bintz, Claude Blanc, Rémi Bogey, Jacques Bordenave, Jean-Pierre Brun, Pierre Campmajo, François Carrafancq, Régine Casaucau, Christophe Chandezon, Jean-François Chopin, Gaëtan Congès, Bernard Dubuis, Vanessa Elizagoyen, Georges Érôme, Laurent Fau, Jean-Pascal Fourdrin, Pierre Gabriele, Ermengol Gassiot Ballbè, Karim Gernigon, Yann Henri, Isabelle Lesire Pizzutto, Fabrice Marembert, Louis Maurin, Florence Mocci, Nicolas de Munnik, Violaine Nicolas, Jean-François Peiré, Patrice Pellizzari, Didier Peyrusqué, Matthieu Roudier, Jean-Pierre Tihay, Éric Thirault, Alexis Vallianos, Jeanne et Jean-Paul Valois, Chantal Verdier, Kevin Walsh, Luc Wozny.

Il nous faut achever, en remerciant ceux qui ont pris la plus grande part à l'aventure de la publication : les auteurs qui ont accepté de nous suivre dans cette équipée et nous y ont parfois précédées, avec enthousiasme et constance ; enfin « nos » éditeurs, le Pas d'Oiseau, Élisabeth Dauban et Henri Taverner, à qui nous avons fait endurer le pire et qui ont donné le meilleur.

Christine Rendu, Carine Calastrenc,
Mélania Le Couédic, Anne Berdoy



Photo Carine Calastrenc

La montagne a une histoire, des chercheurs la racontent

L'histoire du pastoralisme a longtemps été considérée comme immuable depuis des millénaires. Pourtant, les recherches initiées depuis une trentaine d'années remettent en question l'apparente stabilité des pratiques pastorales dans les Pyrénées. Pour cela, il faut reconstituer l'environnement des temps passés, chercher les traces archéologiques fugaces laissées par les bergers et leurs troupeaux, débusquer les témoignages des humbles face aux puissants dans les archives et les récits...

Dans les Pyrénées béarnaises, la vallée d'Ossau – dominée par le pic du Midi auquel elle a donné son nom – est l'une des plus connues de la partie occidentale du massif. L'activité pastorale y est toujours vivace mais sa longue histoire demandait à être décryptée.

Pour écrire les 7 000 ans d'évolution des estives et du pastoralisme en Ossau, une approche pluridisciplinaire était nécessaire. Les observations croisées de différents chercheurs permettent de dévoiler progressivement l'histoire, ou plutôt les histoires, des multiples aspects de la vie pastorale sur la longue durée.

Troupeaux, herbages, forêts, cabanes, fromages, mais aussi terres communes ou droits d'usage, partages territoriaux et pratiques de l'espace, relations entre estives et piémonts sont analysés à la lumière de nouvelles sources et de nouveaux regards.

Cet ouvrage et le programme dont il est issu ont bénéficié du soutien des organismes suivants :



UNIVERSITÉ TOULOUSE
Jean Jaurès



RÉGION
NOUVELLE-AQUITAINE
AQUITAINE L'OPÉRATION POTÉE DU QUINZIÈME

LA RÉGION OCCITANIE
Pyrénées-Méditerranée

GEODE
GEOGRAPHIE DE L'ENVIRONNEMENT
UMR 5602

UNIVERSITÉ DE PAU
ET DES PAYS DE L'ADOUR



9 782917 971604 32 €