



HAL
open science

Ecotrail Paris - Trail Event Impact

Mathilde Plard, Violaine Guichet

► **To cite this version:**

| Mathilde Plard, Violaine Guichet. Ecotrail Paris - Trail Event Impact. 2019. halshs-02366364

HAL Id: halshs-02366364

<https://shs.hal.science/halshs-02366364v1>

Preprint submitted on 27 Nov 2019

HAL is a multi-disciplinary open access archive for the deposit and dissemination of scientific research documents, whether they are published or not. The documents may come from teaching and research institutions in France or abroad, or from public or private research centers.

L'archive ouverte pluridisciplinaire **HAL**, est destinée au dépôt et à la diffusion de documents scientifiques de niveau recherche, publiés ou non, émanant des établissements d'enseignement et de recherche français ou étrangers, des laboratoires publics ou privés.



Distributed under a Creative Commons Attribution - NonCommercial - NoDerivatives 4.0 International License

ECOTRAIL PARIS ETUDE D'IMPACT[S]

MATHILDE PLARD
CHERCHEUSE CNRS

VIOLAINE GUICHET
ATELIER DE L'ESPACE

AVRIL 2018



• www.latelier-de-lespace.com •

Site internet :
<https://mathildeplard-observatoirededistances.com>

0. TRAIL EVENT IMPACT

Trail Event Impact.

LE PROJET «TRAIL EVENT IMPACT»

Trail Event Impact est un projet de recherche porté par le CNRS. Il a pour objectif de comprendre les impacts territoriaux et sociaux des événements de trail.

LES PARTENAIRES DU PROJET

RunForYou,

CNRS

L'atelier de l'espace

Le[s] trail[s].

LES INSTITUTIONS DE SPORT DE COURSES À PIED

L'International Association of Athletics Federations (IAAF) est l'organisme compétent à l'**échelle internationale** « to fulfil the need for a world governing authority, for a competition programme, for standardised technical equipment and for a list of official world records » (site de l'IAAF).

A l'**échelle continentale**, des associations se font relais de ces objectifs. Elles sont au nombre de six :

- Association européenne d'athlétisme (EAA) en Europe
- Asian Athletics Association (AAA) en Asie
- Confédération africaine d'athlétisme (CAA) en Afrique
- Confederación Sudamericana de Atletismo (CONSUDATLE) en Amérique du Sud
- North American, Central American

and Caribbean Athletic Association (NACACAA) en Amérique du Nord

- Association océanienne d'athlétisme (OAA) en Océanie.

A l'**échelle nationale** il existe des fédérations nationales membres. En France, la Fédération Française d'Athlétisme (FFA) est l'organisme compétent concernant la gestion et l'encadrement des événements qualifiants et classants des courses à pied.

INSTITUTION «PHARE» DU TRAIL

En 2013, l'**International Trail-Running Association** (ITRA) est créée. Observant une croissance fulgurante des événements de trails, « des coureurs, des personnalités impliquées dans le trail, des organisateurs de grandes épreuves » ont créé cette association.

Ses **objectifs** sont :

- « encadrer et structurer le développement du trail-running,
- établir le socle d'un développement international pour une discipline en plein essor » (Dossier de presse 2016 de l'ITRA).

Cette association se fait relais des observations faites par les coureurs et organisateurs de trails auprès des fédérations nationales et internationale (IAAF).

DÉFINITION

L'ITRA définit le trail comme étant « une **compétition pédestre** ouverte à tous, dans un **environnement naturel** (montagne, désert, forêt, plaine...) avec le **minimum possible de routes cimentées ou goudronnées** (qui ne devraient pas excéder 20% de la distance totale) » (site de l'ITRA).

La FFA distingue dans les courses Nature six épreuves, dont quatre

Intentions & méthodologie.

LE PROJET «TRAIL EVENT IMPACT»

Trail Event Impact est un projet de recherche porté par le CNRS. Il a pour objectif de comprendre les impacts territoriaux et sociaux des événements de trail.

LES PARTENAIRES DU PROJET

RunForYou,
CNRS
L'atelier de l'espace

Les étapes du projet.

LES GRANDES ÉTAPES DU PROJET

Le projet est rythmé par deux grandes étapes qui correspondent au traitement de deux types de données.

Premièrement, l'objectif est de valoriser la base de données remise par RunForYou. Cette base de données recense les différents inscrits des Ecotrails passés avec un certain nombre d'attributs et intègre les questionnaires soumis aux participants. Ici, l'objectif est de comprendre les profils de coureurs.

Deuxièmement, l'objectif est de réaliser un travail de terrain

TRAITEMENT DE LA BASE DE DONNÉES ECOTRAIL

La base de données Ecotrail est constituée de trois fichiers principaux :

- inscriptions :
- questionnaires :
-

RÉUNION DE SUIVI DE PROJET

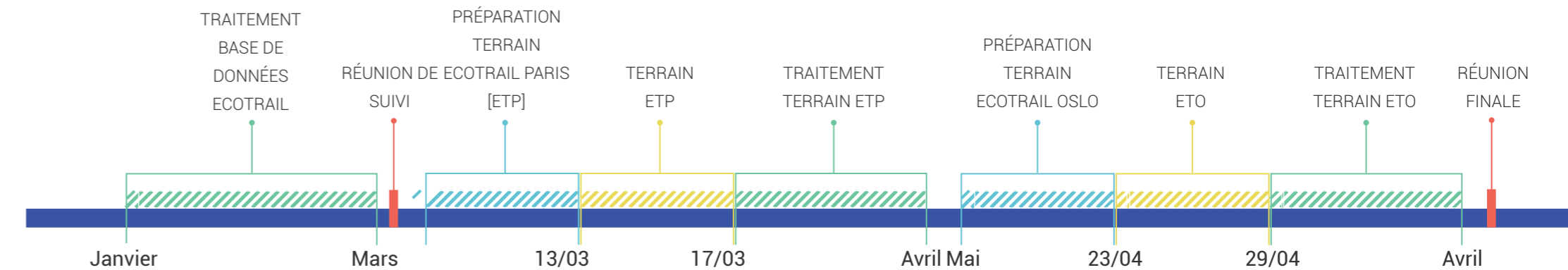
> présentation des premiers résultats

LES TERRAINS

- > Objectifs
- > déroulement

LES TRAITEMENTS DE DONNÉES

- > Données qualitatives
- > Données numériques



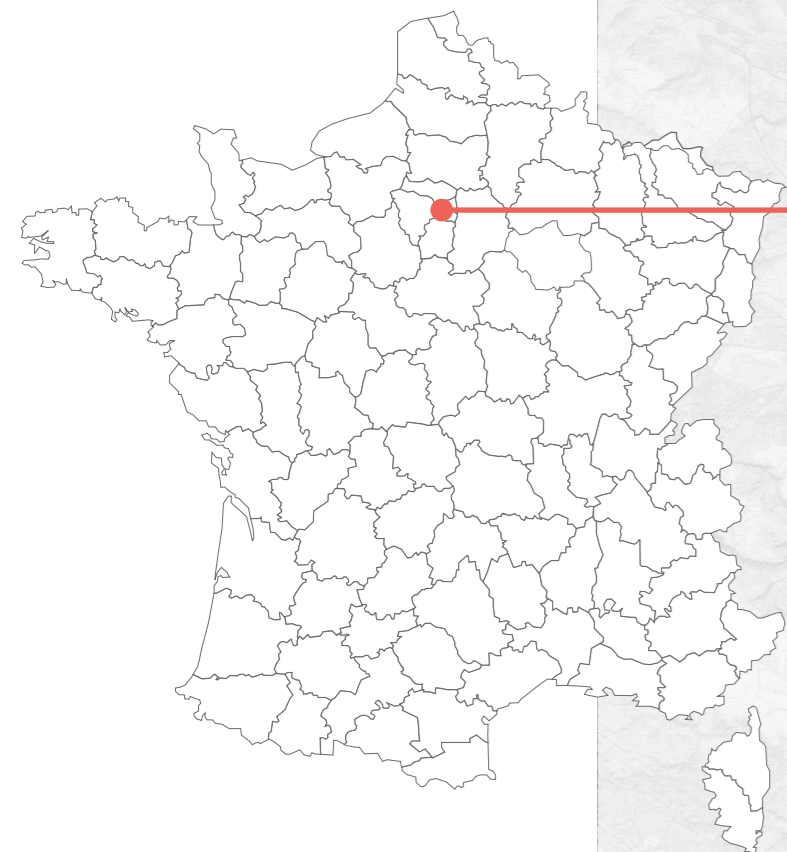
1.1

PRÉSENTATION
ECOTRAIL PARIS

EcoTrail Paris [ETP].

SITUATION

Cet événement se déroule dans la capitale française, Paris.



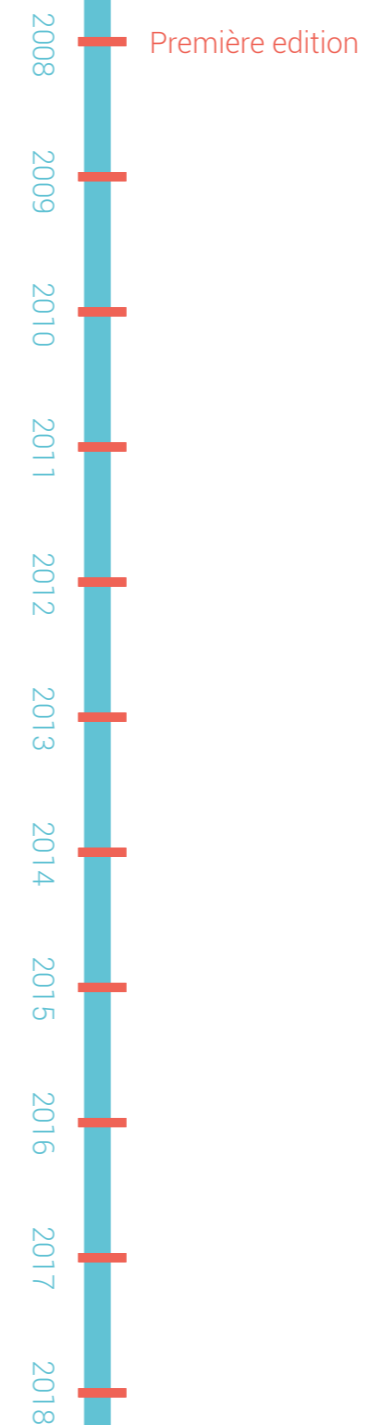
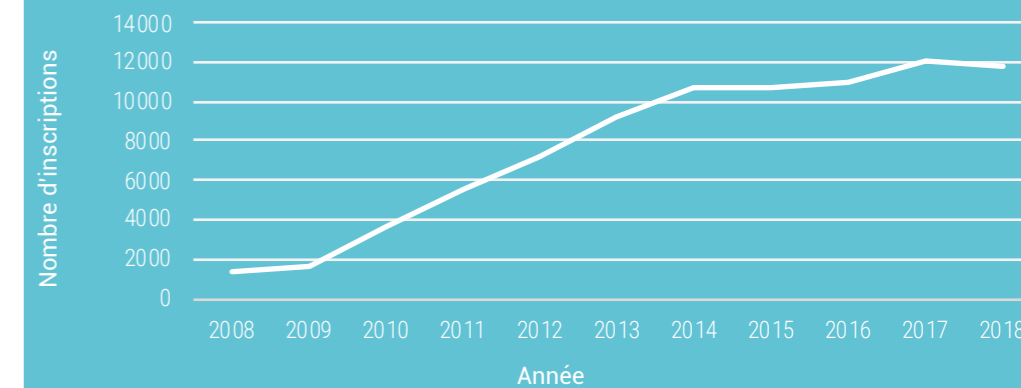
Historique ETP.

En 2008 se déroule le premier événement EcoTrail Paris. Il réunit plus de 1300 personnes.

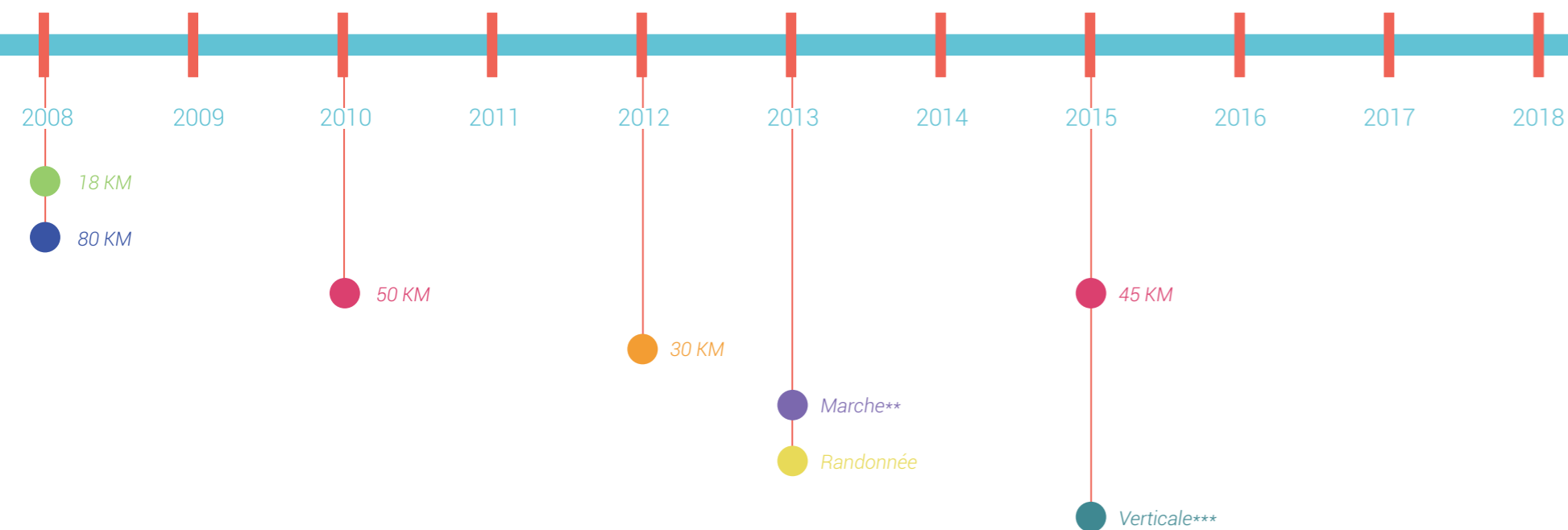
Les années suivantes et ce jusqu'en 2014, le nombre d'inscrits ne cesse d'augmenter.

A partir de 2014, l'augmentation est moindre. Le nombre d'inscriptions passe de 10700 participants en 2014 à 11 750 en 2018, soit une croissance d'environ 10%.

Evolution du nombre d'inscriptions



Les courses d'ETP.



DÉBUT DE L'ECOTRAIL PARIS

Lors de la première édition, les deux courses composent l'événement : le 18 km et le 80 km. En 2010 s'ajoute une nouvelle course le 50 km qui deviendra en 2015 le 45 km. En 2012, le 30 km complète les autres courses Nature.

DE LA COURSE NATURE À LA DISCIPLINE NATURE

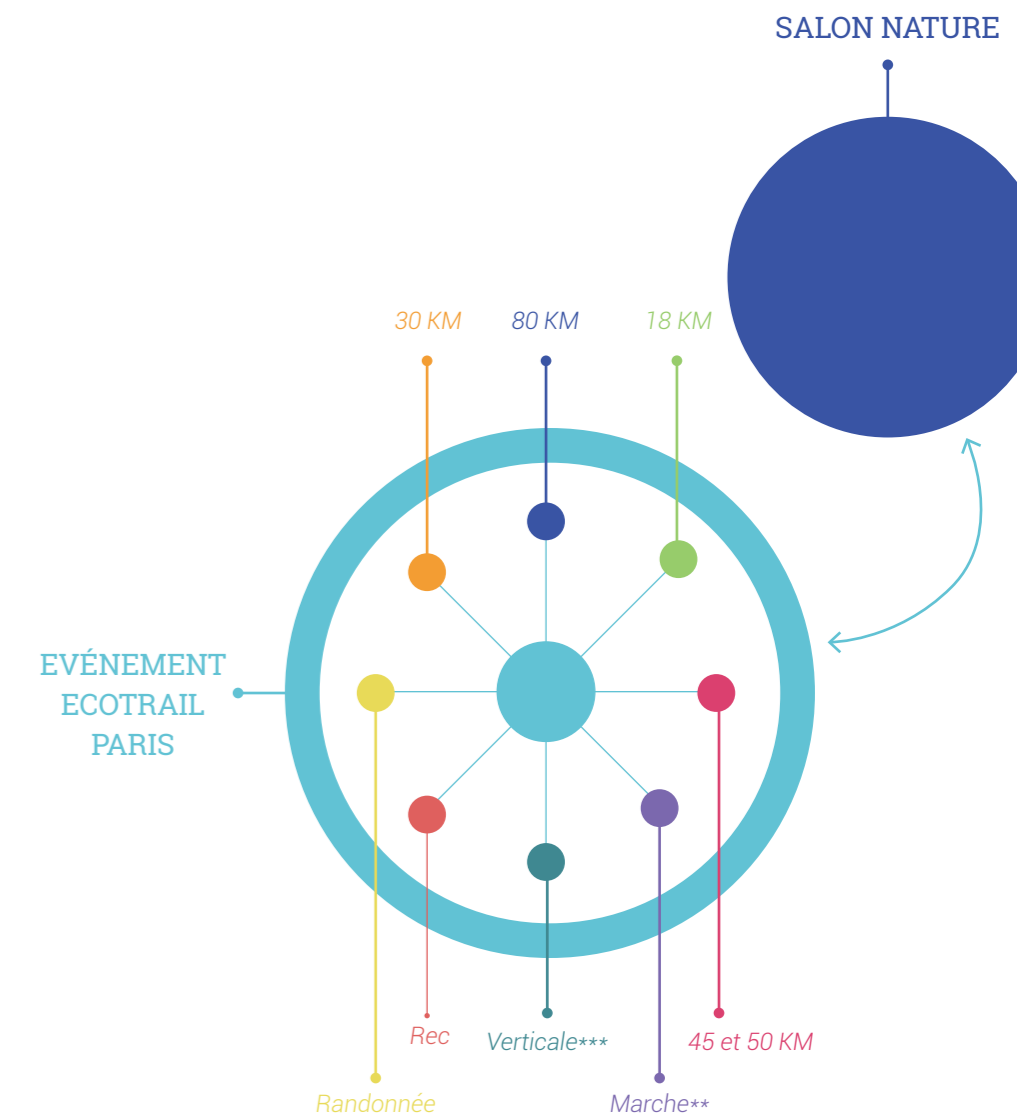
En 2013, de nouvelles disciplines apparaissent. Il s'agit des randonnées et des marches nordiques (chronométrées et non chronométrées). Dans cette étude, les randonnées ainsi que les marches nordiques seront analysées dans leur ensemble, car le jeu de données transmis ne permet pas d'avoir une analyse aussi fine du fait de l'hétérogénéité des informations délivrées d'une édition à l'autre.

En 2015, un nouvel événement vient compléter l'événement EcoTrail Paris, il s'agit du Verticale de la Tour Eiffel. Même si la verticale est un nouvel événement, il sera analysé ici au même titre que les autres courses.

DE LA COURSE ECOTRAIL PARIS À L'ÉVÉNEMENT DU PLEIN AIR

Si en 2008, l'ETP était constitué de deux courses Nature, il est en 2018, composé de sept compétitions.

Passant d'un événement dédié à la course sportive, il est maintenant dédié au sport de plein air avec l'intégration de disciplines autres que les courses Nature (randonnées, marches nordiques), la mise en place de tests d'équipements (REC) et le déroulement du salon Nature en parallèle où EcoTrail Paris et ses partenaires trouvent place.



1.2

ATTRACTIVITÉ ETP

Avant-propos.



L'ATTRACTIVITÉ

L'attractivité se traduit par la capacité d'un élément à être attrayant, soit «qui a la propriété d'exercer une attraction» ou encore «qui a la propriété d'exercer une attraction» (Larousse).

La qualification de cette attraction naît «de l'observation des flux entre des lieux on déduit par analogie l'existence d'une force d'attraction exercée par les attributs d'un lieu (site, ressources, masse...) sur les acteurs d'un autre lieu». Alors, «L'attractivité est une mesure de la force d'attraction d'un lieu, en général d'après la somme des flux attirés par ce lieu» (Denise Pumain, in hypergeo.eu).

OBJECTIF[S]

Dans le cadre d'EcoTrail Paris, nous cherchons à qualifier l'attractivité de l'événement et de ses courses. Concernant les flux que l'on

va observer, il s'agit des flux de participants, d'inscriptions.

MÉTHODOLOGIE

Pour définir l'attractivité d'EcoTrail Paris ainsi que de ses courses, le nombre d'inscriptions a été analysé. Ce nombre d'inscriptions renvoie à la totalité des participants.

Cette données est connue : (1) pour l'ensemble de l'événement d'EcoTrail Paris et de la Verticale de la Tour Eiffel, (2) depuis la création de l'événement, (3) pour chaque course. Aussi l'attractivité pourra être appréhendée de deux manières. Tout d'abord, de façon multiscalaire à l'échelle de l'Ecotrail Paris, puis à celle de chaque course. La seconde manière est celle

Evolutions des inscriptions d'ETP.

UNE FORTE CROISSANCE ENTRE 2008 ET 2018

Depuis sa création, le nombre d'inscriptions a explosé passant de 1660 participants en 2009 à 10 700 en 2014, cela donne une augmentation de 550 % en six ans.

UN DÉBUT «EXPLOSIF»

Entre 2008 et 2012, le nombre d'inscriptions connaît une hausse record. En particulier entre l'année 2009 et 2011 où ce chiffre a augmenté de plus de 120 %. Ce taux s'abaisse l'année suivante, mais reste tout de même élevé (53 %).

UNE SUITE STABLE

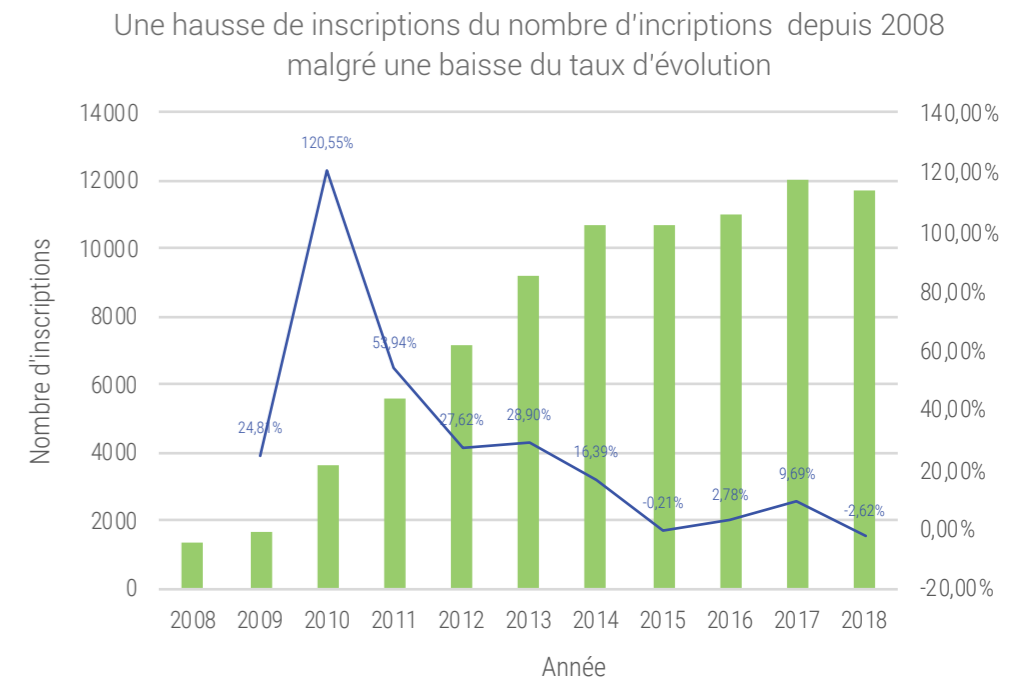
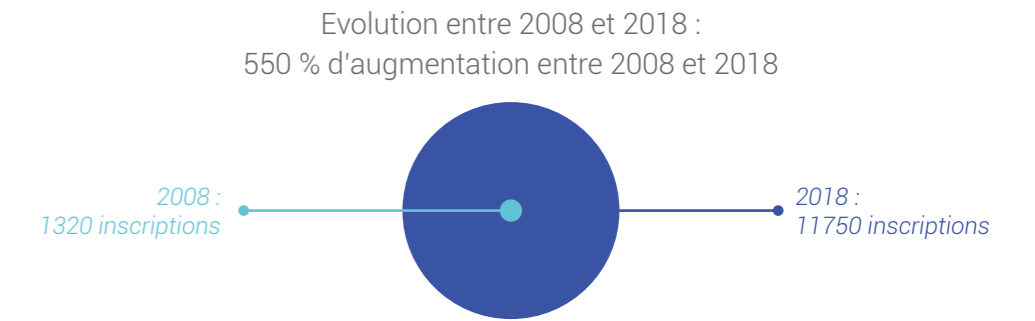
Sur les années suivantes, l'ETP ne connaît pas d'augmentation aussi forte. Le taux d'évolution du nombre d'inscrits va s'abaisser avec une phase de semi-stabilité de 2012 à 2014, où

les évolutions varient de + 17 à + 30 %.

DES PHASES DE DÉCLIN

A partir de 2015, le taux d'évolution est plus faible, voire négatif. L'année 2017 connaît un regain du nombre d'inscriptions avec une hausse de 10 %, soit environ 1000 inscriptions supplémentaires.

Ce taux va chuter connaissant même **une baisse** des inscriptions entre les années 2014-2015 et 2017-2018. Cependant ces baisses sont à relativiser puisqu'elles représentent respectivement des diminutions d'un à trois pourcent des inscrits, soit 20 à 300 personnes.



Corrélation attractivité et courses.

LES NOUVELLES COURSES NATURE COMME MOTEUR D'ATTRACTIVITÉ

Les fortes augmentations connues sur la première phase correspondent à l'**ajout de nouvelles courses Nature**. Tout d'abord la 50 km pour l'année 2010, qui regroupent quasiment 1300 coureurs, ce qui représente 35 % de la totalité des participants à l'ETP 2010.

L'effet nouveauté

LES AUTRES DISCIPLINES RELÉGUÉES AU SECOND PLAN

Malgré le développement de nouvelles disciplines aux éditions 2013 et 2015 - marche nordique, randonnée et vertical de la Tour Eiffel -, cela n'a

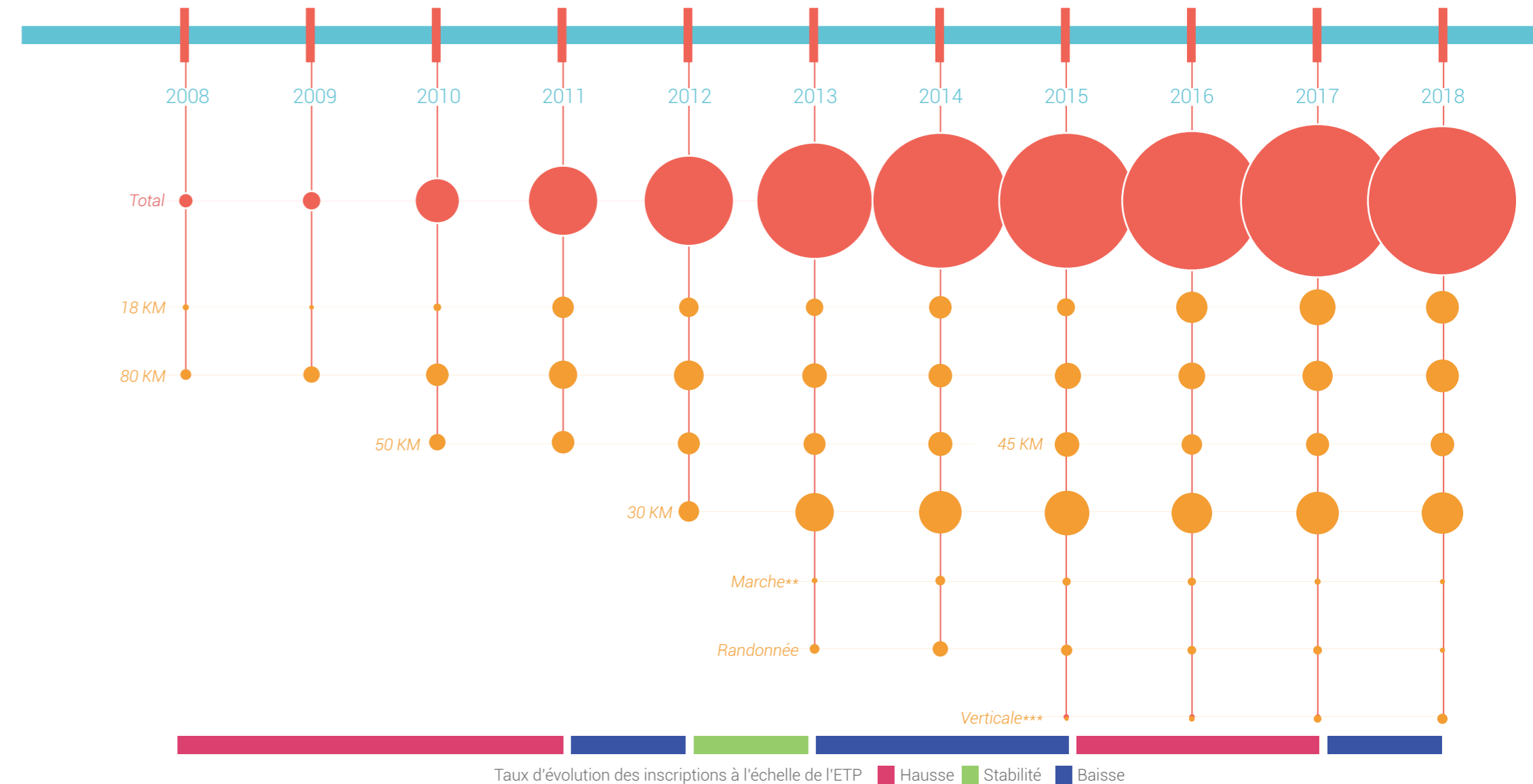
pas créé le même effet qu'avec les 30 km. De fait, les participants sont moins nombreux et représentent en 2013 13 % de la totalité des inscrits (marche nordique et randonnée). Ce moindre impact aurait pu être justifié par un manque d'appropriation des participants, et la nécessité pour ces manifestations de se faire mieux connaître. Lorsque l'on regarde les années suivantes, on constate un « effet boom » à la deuxième édition, en 2013 : les inscrits pour les marches nordiques augmentent de 70 % et de 54 % pour les randonnées. Seulement, après ces hausses, ces manifestations vont perdre des participants et ne représentent plus en 2018 que 5 % de la totalité des inscrits soit environ 700 personnes sur 12000.

LA VERTICALE UN ÉVÉNEMENT ATTRAYANT

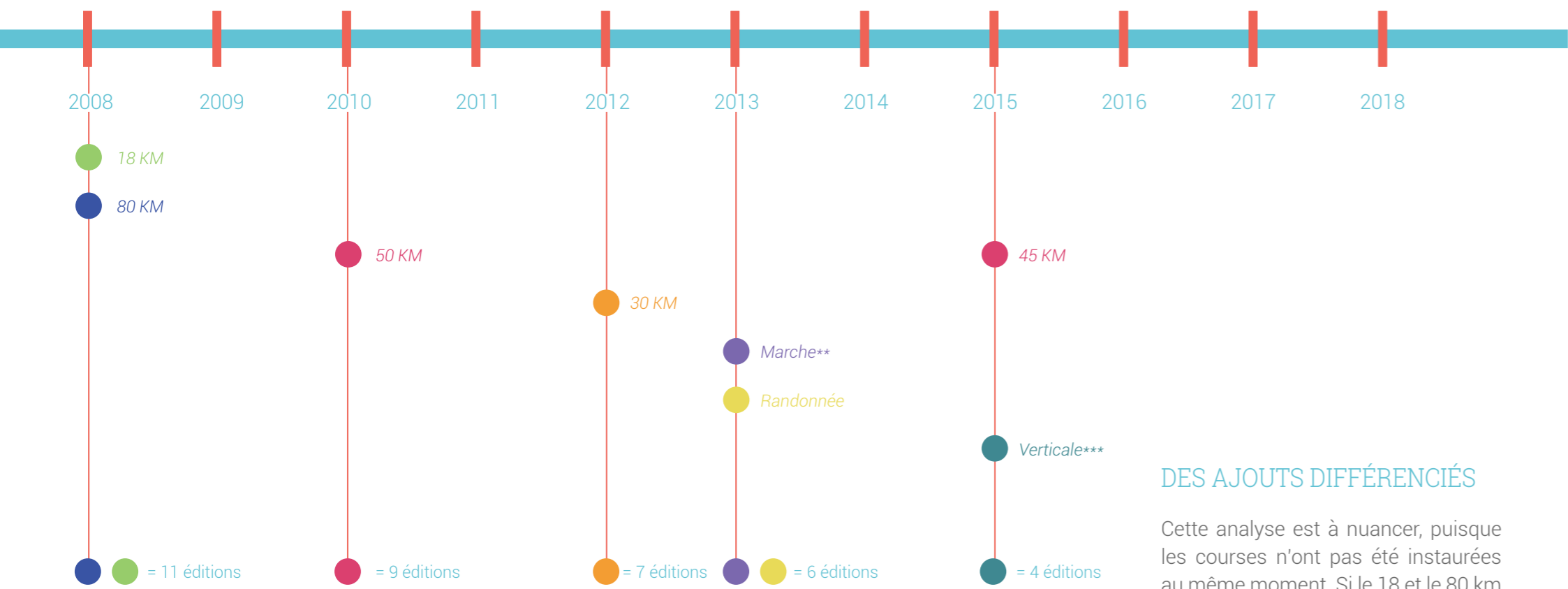
En revanche, le nombre d'inscrits à

la verticale de la Tour Eiffel ne cesse d'augmenter depuis sa création. Même si elle fait partie des plus « petites » courses, elle représente tout de même 6% de la totalité des participants de l'ETP 2018, alors que sa part était de 3 % lors de sa première édition.

Détails des inscriptions d'ETP.

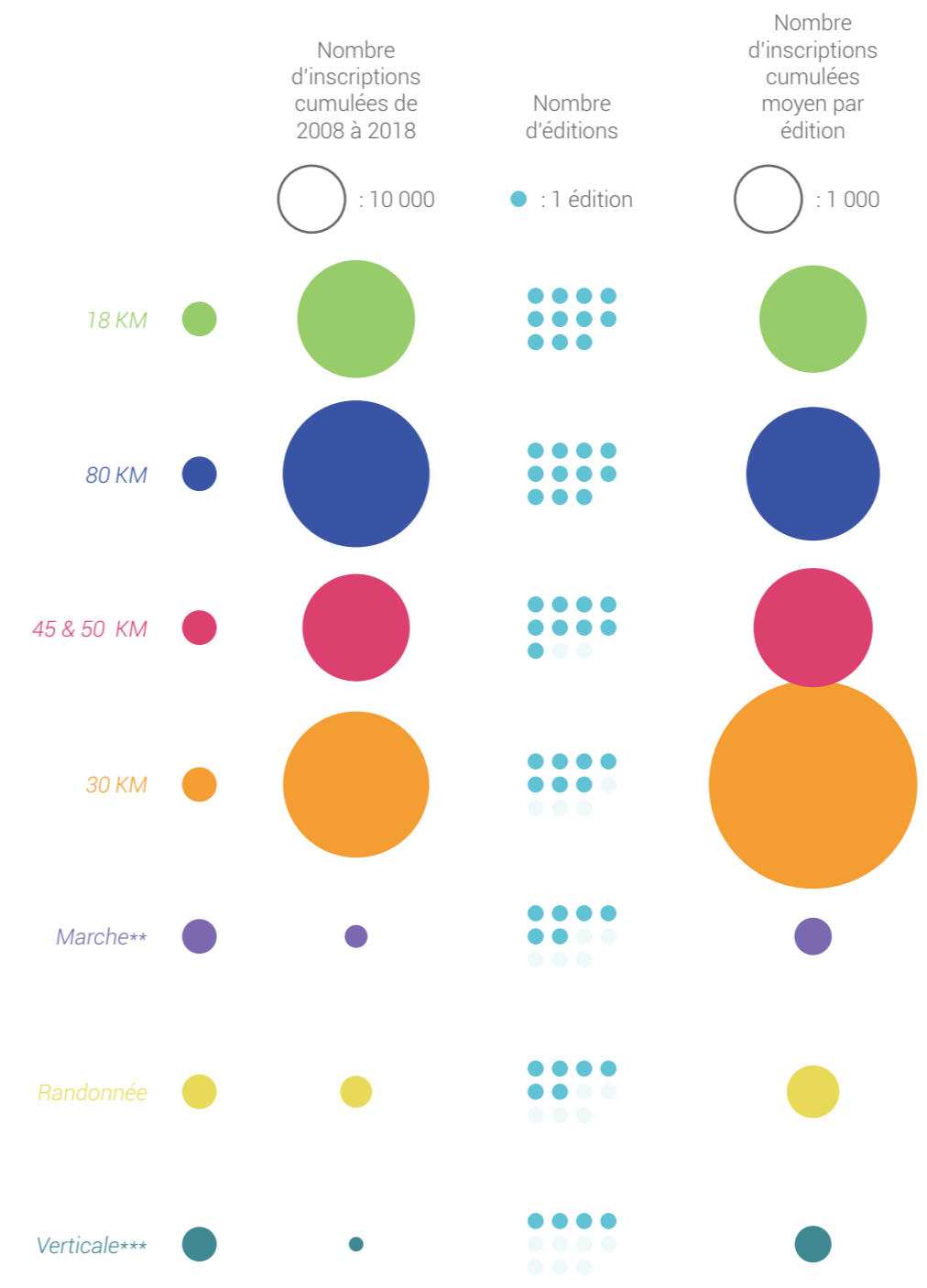


Historicité des courses.



DES AJOUTS DIFFÉRENCIÉS

Cette analyse est à nuancer, puisque les courses n'ont pas été instaurées au même moment. Si le 18 et le 80 km sont les courses historiques, d'autres sont plus récentes.



LE 80 ET LE 30 KM, LES CHEFS DE FILE

Le 30 km comptabilise 21100 personnes depuis sa création, soit un moyenne d'environ 3000 personnes par édition. Il s'agit de la course qui a la plus grande moyenne d'inscription par édition. Ces chiffres attestent d'un réel engouement pour cette course. Reste à vérifier s'il s'agit d'engouement ponctuels ou sur le long terme.

La 80 km recense 21200 personnes depuis sa création, soit un moyenne d'environ 1900 personnes par édition. Ceci est justifié d'une part, du fait de son historicité (11 éditions), d'autre part, du fait d'une attraction avérée, puisque le 18 km, ayant pourtant la même ancienneté ne réunit pas de tels chiffres.

LE 18 KM ET LE 45 & 50 KM SECONDE POLARITÉS

Le 18 km comptabilise 17000 personnes depuis sa création, soit un moyenne d'environ 1550 personnes par édition. Quant aux 45 et 50 km, ils recensent 15500 personnes depuis sa création, soit un moyenne d'environ 1720 personnes par édition.

Malgré son ancienneté, le 18 km apparait moins attractif que les 45 & 50 km, car pour ces derniers, le nombre d'inscriptions moyenne par édition est plus important.

LES AUTRES DISCIPLINES, DES MANIFESTATIONS À LA MARGE

Les autres disciplines apparaissent être des polarités à la marge au vue des chiffres des courses Nature. Les randonnées sont les manifestations ayant la plus grande moyenne avec environ 760 inscriptions par édition.

Evolution des attractivité des courses.

LE 30 KM : LA COURSE CONNAISSANT UN REGAIN ATTRACTIVE

Si en 2012, lors de sa création, le 30 km est la troisième course la plus importante, dès la seconde édition, elle se positionne en première place relativement au nombre d'inscrits. Elle maintient cette position les années suivantes et ce jusqu'en 2018.

LE 80 KM ET LE 45 & 50 KM : DES COURSES STABLES

Les autres courses Nature - 18 km, 45 & 50 km et 80 km - sont aussi vectrices d'attraction et de stabilité.

De fait, le 80 km est resté durant cinq années la course ayant le plus grand nombre d'inscrits. Les années suivantes, elle oscille entre la deuxième et troisième position.

Aussi, même si le 45 & 50 km est en 2018 la quatrième course en matière de nombre d'inscriptions, elle est restée longtemps une course stable avec un fort nombre de participants.

LE 18 KM : UNE COURSE

CONNAISSANT UN REGAIN

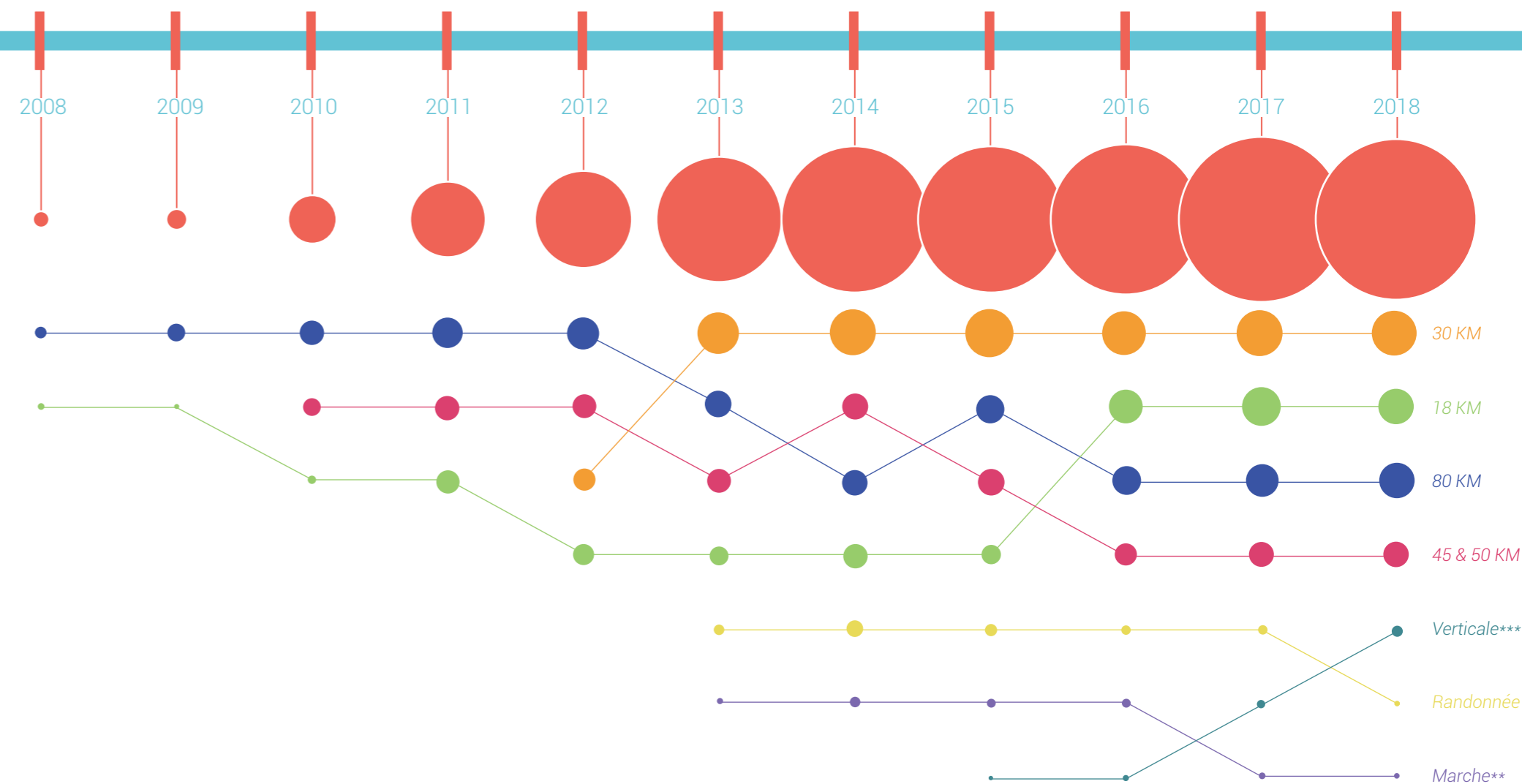
Concernant le 18 km, son poids dans la totalité des participants n'a cessé de s'affaiblir de 2008 à 2015. Depuis 2016, un forte croissance a eu lieu pour cette course avec une augmentation de plus de 70 % des inscriptions plaçant alors cette course en deuxième course plus importante dans l'événement de l'Ecotrail Paris. Depuis 2016, cette position est maintenue.

LES AUTRES DISCIPLINES : DES MANIFESTATIONS À LA MARGE

En matière de nombre d'inscription, les autres disciplines que sont la verticale, les randonnées et les marches nordiques sont à la marge. Les randonnées et les marches nordiques sont en baisse.

A noter tout de même, une nette augmentation de la verticale de la Tour Eiffel depuis sa création ce qui lui permet en 2018 d'avoir un poids plus important que les marches nordiques et les randonnées.

Evolutions du poids des courses.



SYNTHÈSE

UNE ATTRACTIVITÉ GRANDISSANTE

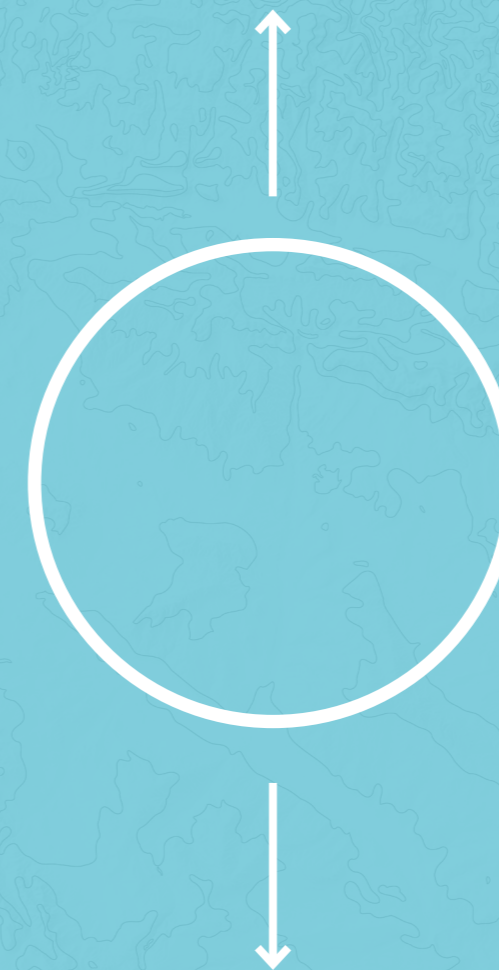
Depuis sa création jusqu'en 2018, le nombre d'inscriptions n'a cessé d'augmenter attestant d'une attractivité grandissante pour l'événement.

- > Globalement une pérennité de l'événement
- > Des attractivités relatives selon les courses
- > Des courses attractives et pérennes
- > Un événement qui attire les amateurs de courses Nature

1.3

RAYONNEMENT

Avant-propos.



LE RAYONNEMENT

Pour Jérôme Baray, «le rayonnement d'une ville ou d'une nation délimite son influence vis-à-vis de l'extérieur indépendamment de ses frontières géographiques» (2008/6).

Le rayonnement implique donc l'application d'une influence d'un élément sur un autre. Il s'agit d'une «influence exercée par quelqu'un, un pays, en raison de son prestige» (Larousse).

OBJECTIF[S]

Aussi dans le cadre de cette étude, la question qui se pose est : quel est le rayonnement d'EcoTrail Paris ? Quelle est sa zone d'influence.

MÉTHODOLOGIE

Pour définir son rayonnement, c'est le lieu de résidence des participants qui est étudié. La spatialisation des

coureurs permet de représenter le rayonnement territorial de l'événement. Aussi à travers la lecture de cette empreinte territoriale se retranscrira la zone d'influence d'EcoTrail Paris.

Baray Jérôme, « Marketing territorial. Appréciation du rayonnement international des villes et des régions du monde par le nombre de leurs références sur les moteurs de recherche web », La Revue des Sciences de Gestion, 2008/6 (n° 234), p. 27-35. DOI : 10.3917/rsg.234.0027. URL : <https://www.cairn.info/revue-des-sciences-de-gestion-2008-6-page-27.htm>

Rayonnement d'ETP.

UN ÉVÉNEMENT À RAYONNEMENT NATIONAL

> 99,9 % des participants viennent de France métropolitaine

UNE POIGNÉE DE PARTICIPANTS EUROPÉENS

> Les autres participants viennent d'Europe et principalement des pays frontaliers à la France.

UN ÉVÉNEMENT QUI TROUVE ÉCHO DANS LE NORD DE LA FRANCE

> Sur la totalité des participants de l'événement depuis 2008, la plupart des personnes réside dans le nord de la France et majoritairement en Ile-de-France

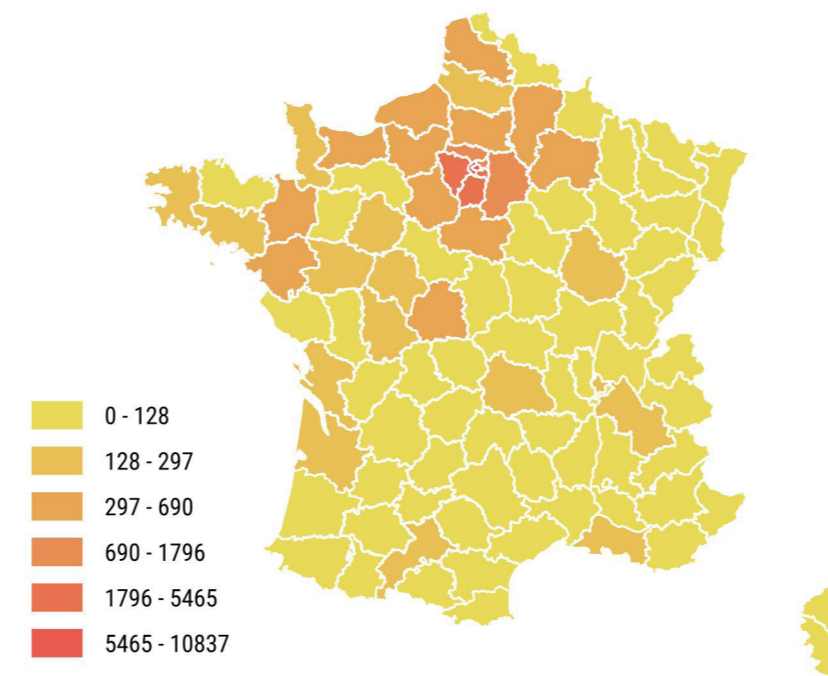
> Cependant, peut s'observer à

l'ouest du territoire un rayonnement, en particulier sur les départements de la Loire-Atlantique et de l'Ille-et-Vilaine.

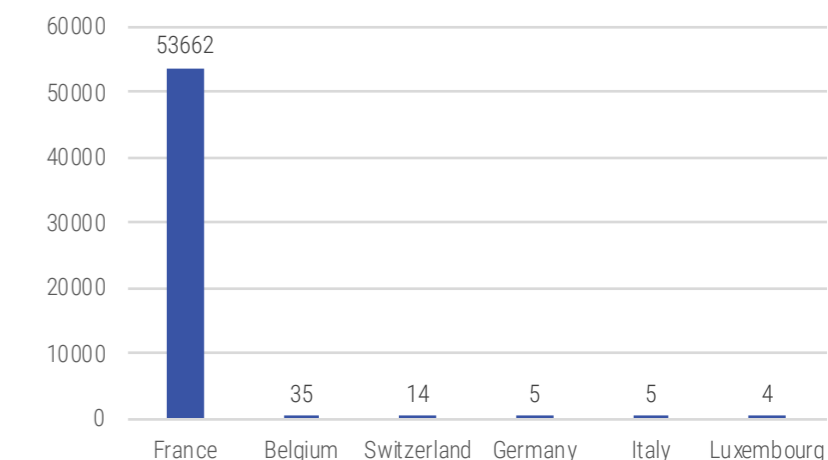
UN ÉVÉNEMENT ATTIRANT LES MÉTROPOLITAINS ?

> Provenance plus importante des personnes dans les départements où se situent des grandes villes (Bordeaux, Toulouse, Lyon, Marseille, etc.). Ce phénomène soulève trois hypothèses : cela s'explique-t-il par le fait qu'il s'agit de territoires avec une plus forte densité de population ? Ou est-ce le fait que la desserte et l'accessibilité à l'événement ETP soit plus simple par transport en commun (TGV) justifie-t-il cela ? Ou encore, est-ce que les coureurs qui sont attirés par EcoTrail Paris sont des urbains ?

Provenance de la totalité des participants à l'EcoTrail Paris de 2008 à 2018



Provenance la totalité des participants de l'EcoTrail Paris de 2008 à 2018



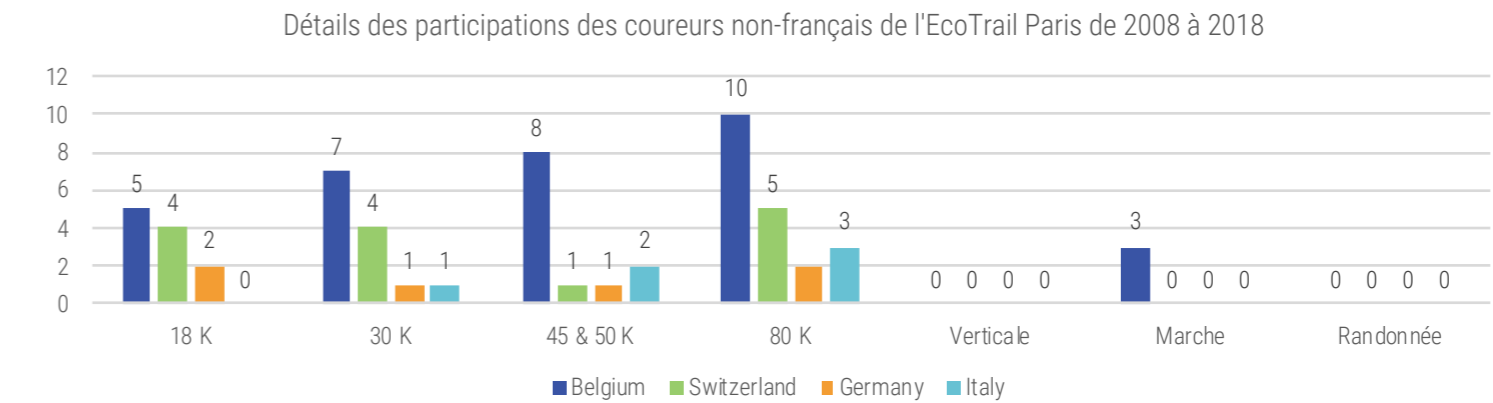
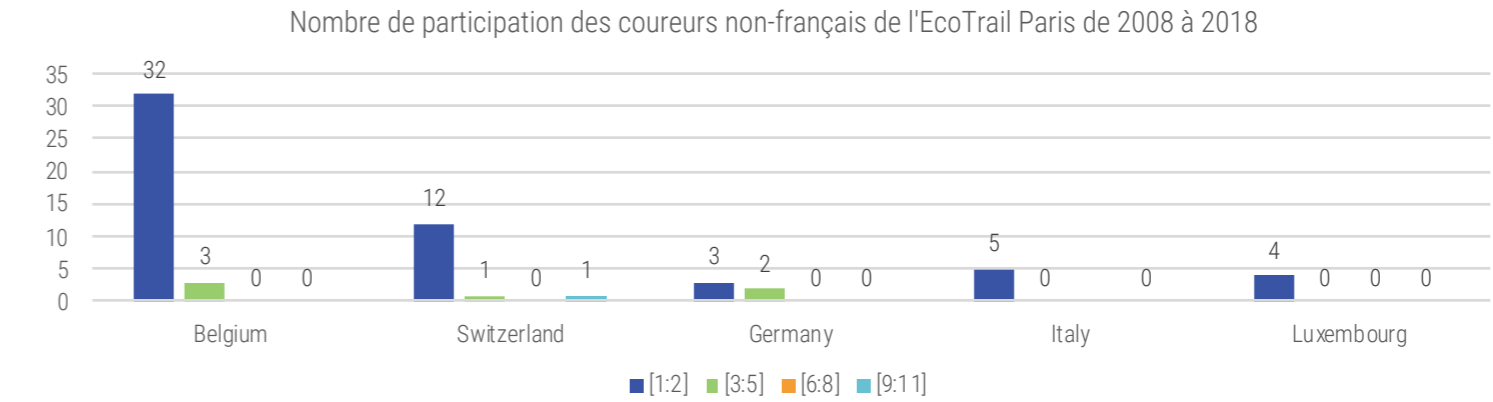
Zoom sur les coureurs étrangers.

LES BELGES COMME ÉCHO EUROPÉEN

> Les belges sont les participants les plus représentés dans les coureurs européens hors France métropolitaine. Cependant ces chiffres sont à relativiser, car ils ne représentent que 0,07 % de la totalité des participants à EcoTrail Paris depuis 2008.

LE 80 KM : LA COURSE QUI RAYONNE LE PLUS

> Le 80 km est la course qui réunit le plus de coureurs européens hors France métropolitaine. De la même manière, ces chiffres sont à nuancer du fait de la faible représentation de ces coureurs.

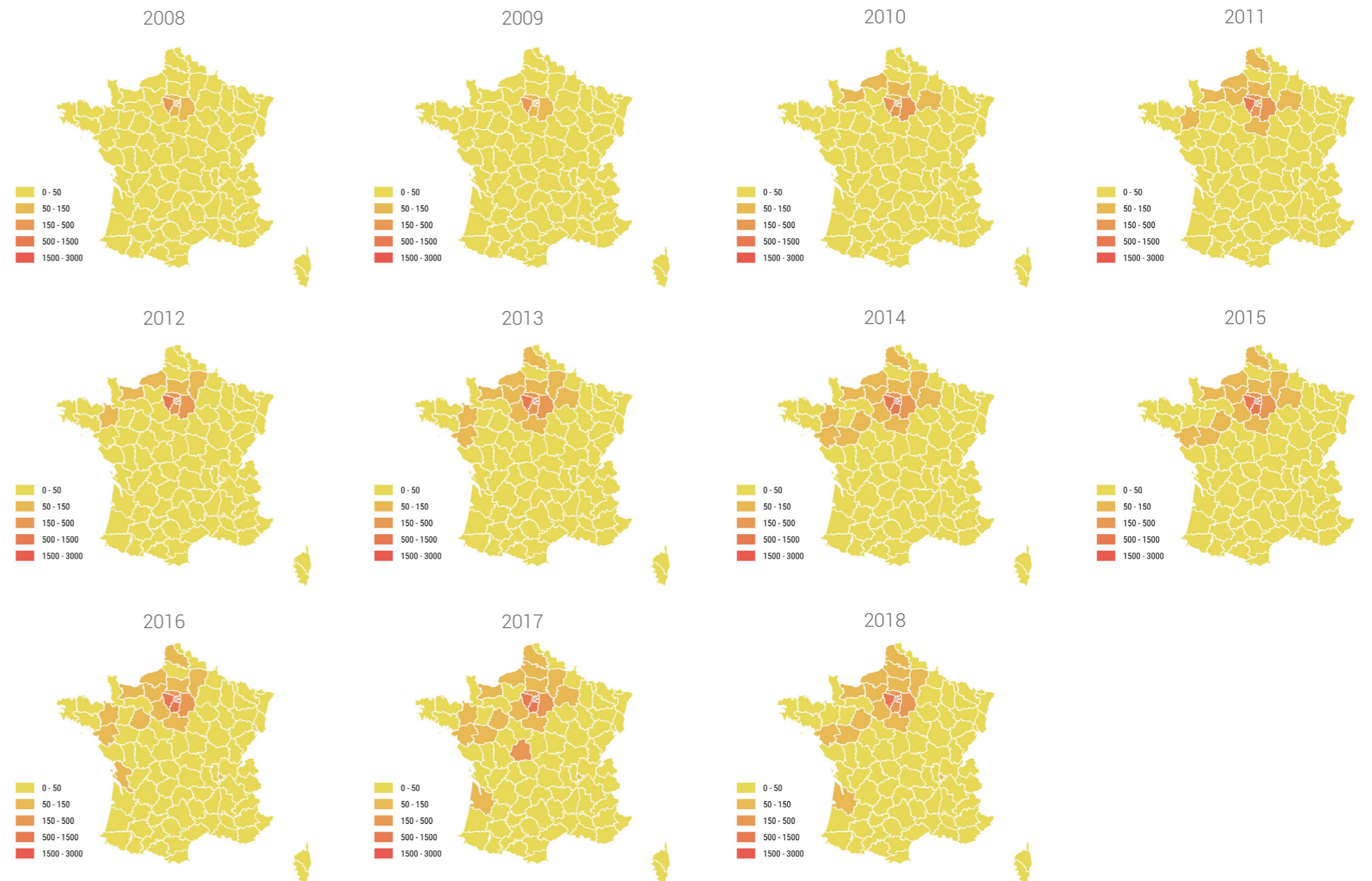


Evolutions du rayonnement.

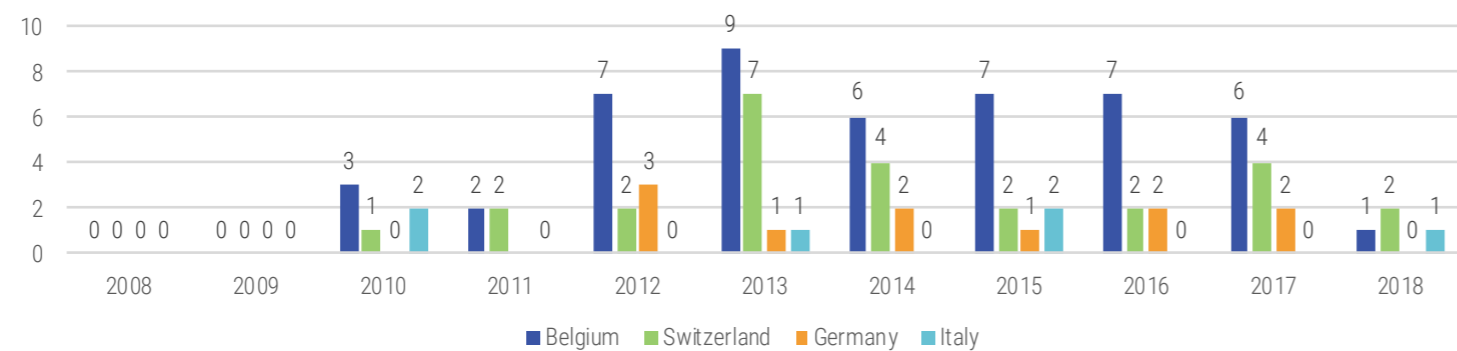
> Une évolution du rayonnement métropolitain mais qui reste concentré dans le nord de la France

> Les personnes non-françaises qui viennent concourir sont principalement venues entre 2012 et 2017.

> En 2018, l'EcoTrail Pais a connu un affaiblissement de son rayonnement autant à l'échelle de la France métropolitaine qu'européenne.



Evolutions de la participation des coureurs non-français de l'EcoTrail Paris de 2008 à 2018



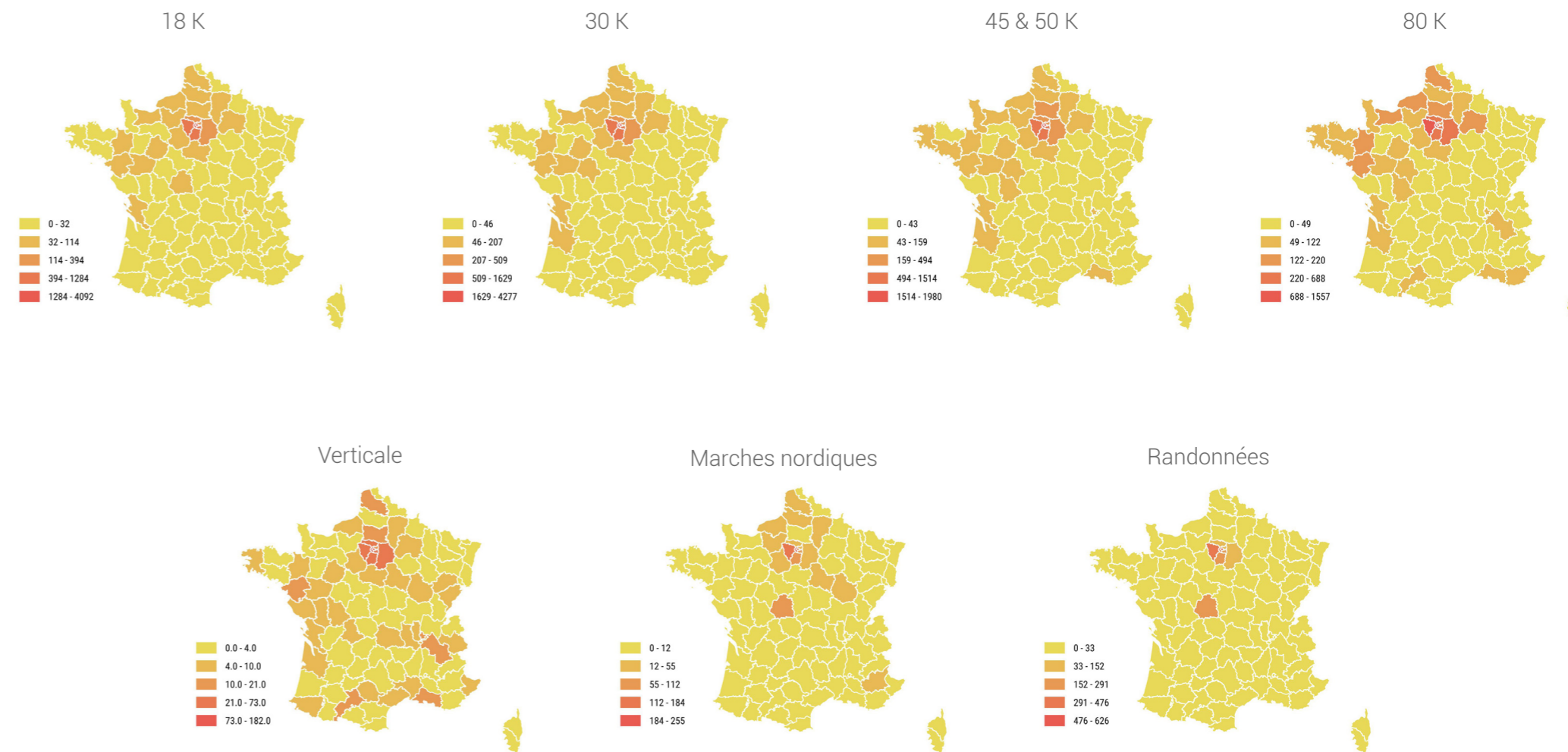
Courses & rayonnement.

> Pour les courses Nature, plus la distance s'allonge, plus le rayonnement est grand.

> Pour la Verticale, il n'y a pas de polarités précises. La provenance des participants semble éparse. Cependant, cet événement connaît un rayonnement important.

> Pour les randonnées, le rayonnement est plus confidentiel. Il s'agit d'une manifestation qui a un écho à l'échelle locale.

> Les marches nordiques semblent trouver un rayonnement assez grand en comparaison à celui des randonnées. La proportion de participants hors île-de-france apparaît plus importante.



SYNTHÈSE

UN ÉVÉNEMENT LOCAL

> Majorité de participants provient de l'île de France

UN RAYONNEMENT QUI ÉVOLUE

> Agrandissement du rayonnement au fil du temps



1.4

FIDÉLISATION

Avant-propos.

LA FIDÉLISATION

La fidélisation « est l'action visant à fidéliser une clientèle, un public». Précisément, il s'agit de «s'attacher durablement une clientèle, un public, par une politique appropriée (informations, prix ou services préférentiels, etc.)» (Larousse). Ici, l'objectif est de saisir si EcoTrail Paris dispose d'un public fidélisé.

OBJECTIF[S]

Pour qualifier ce processus, le nombre de venus des coureurs est analysé. Plus un coureur se présente à l'événement, plus il se fidélise. En d'autres termes, si une part importante de personnes reviennent chaque année à EcoTrail Paris, cela montre le bon fonctionnement de l'événement.

Au-delà d'attester d'un bon fonctionnement événementiel, cela indique d'autres éléments. D'une

part, cela souligne l'attachement des participants à cet événement, et donc une forme d'appropriation. D'autres part, cela atteste de la qualité et de la satisfaction des coureurs.

MÉTHODOLOGIE

Pour qualifier et étudier le processus de fidélisation pour l'EcoTrail Paris, le nombre de fois où une personne est venue à l'événement est analysée.

Afin d'affiner cette étude et de mieux comprendre les rouages de la fidélisation pour ETP, un travail va être porté à l'échelle de l'événement, puis à l'échelle des courses.



Les participations

NOMBRE DE PARTICIPATION AUX ECOTRAIL PARIS

Ici sont présentées des informations concernant le nombre de fois où une même personne a participé à EcoTrail Paris.

UNE MAJORITÉ DE NÉO-ECOTRAILIENS

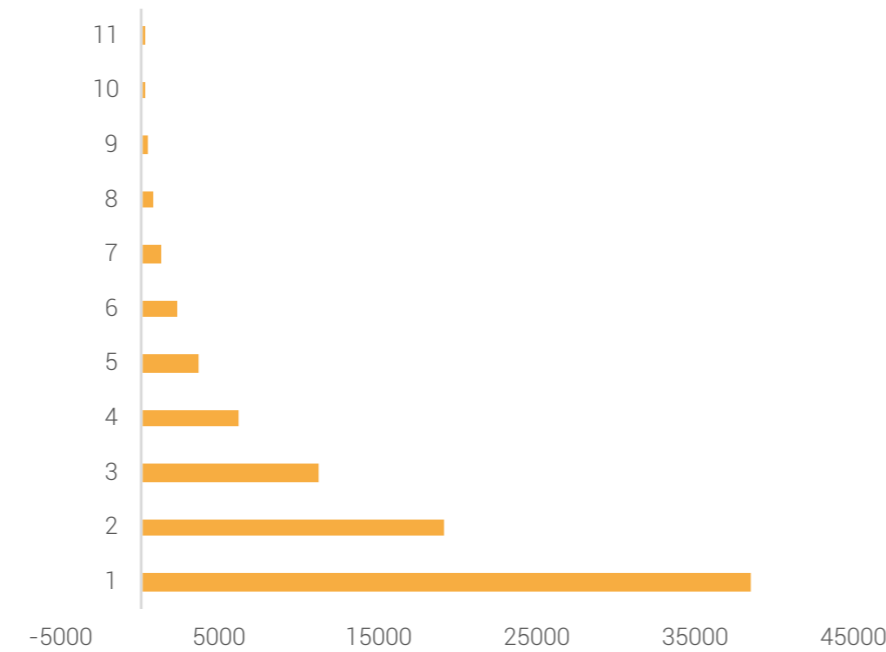
En moyenne un coureur.se.s participe 2,3 fois à EcoTrail Paris.

Plus des trois quarts des participant.e.s sont venus une à trois fois depuis 2008, dont quasiment la moitié est venue une seule fois entre 2007 à 2019. Pour ces participants, plusieurs questions se posent : s'agit-il ici de participants qui viennent ponctuellement pour répondre à un challenge ? Ou s'agit-il de runners Ecotrails en devenir, en voie de fidélisation ?

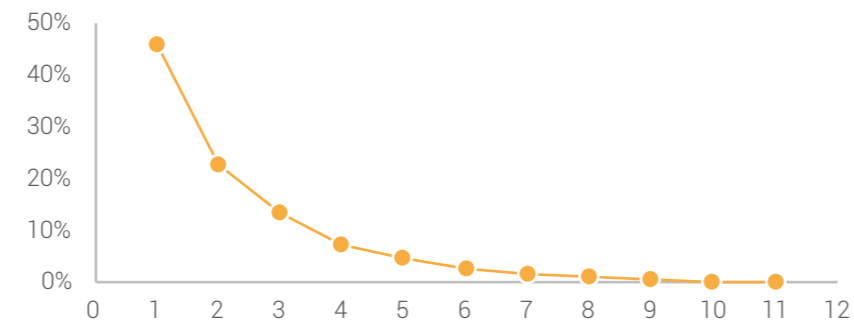
DES GROUPES DE FIDÈLES ECOTRAILIENS

Si l'on comptabilise toutes les personnes qui sont venues plus de six fois, elles sont au nombre 2991. Ce qui représente 3,6% de la totalité des inscriptions. Il est à noter que 176 de coureur.se.s sont venus à toutes les éditions d'Ecotrail Paris. Ceci montre un fort taux de fidélisation pour l'événement.

Nombre de participants selon leur nombre d'inscriptions à Ecotrail Paris de 2008 à 2018



Part des participants selon leur nombre d'inscriptions à Ecotrail Paris de 2008 à 2018



DES PRIMO-ECOTRAILIENS EN BAISSÉ

> Baisse du nombre de personne ayant participé une fois au profit de coureurs étant déjà venus

> Montre une forme d'attachement et

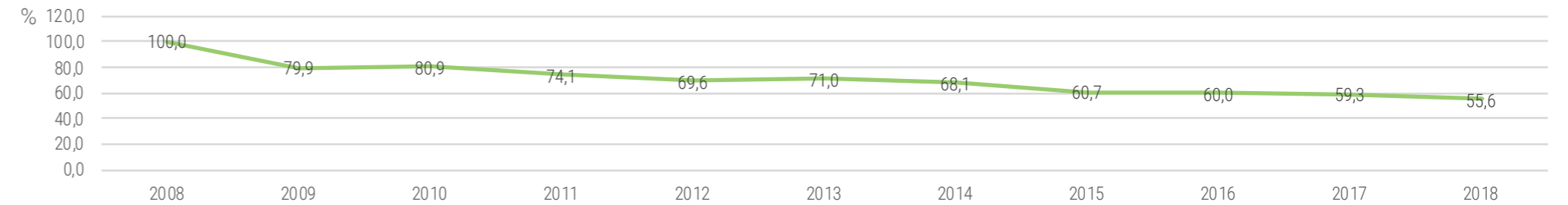
d'appropriation à l'événement

UN PROCESSUS DE FIDÉLISATION EN COURS

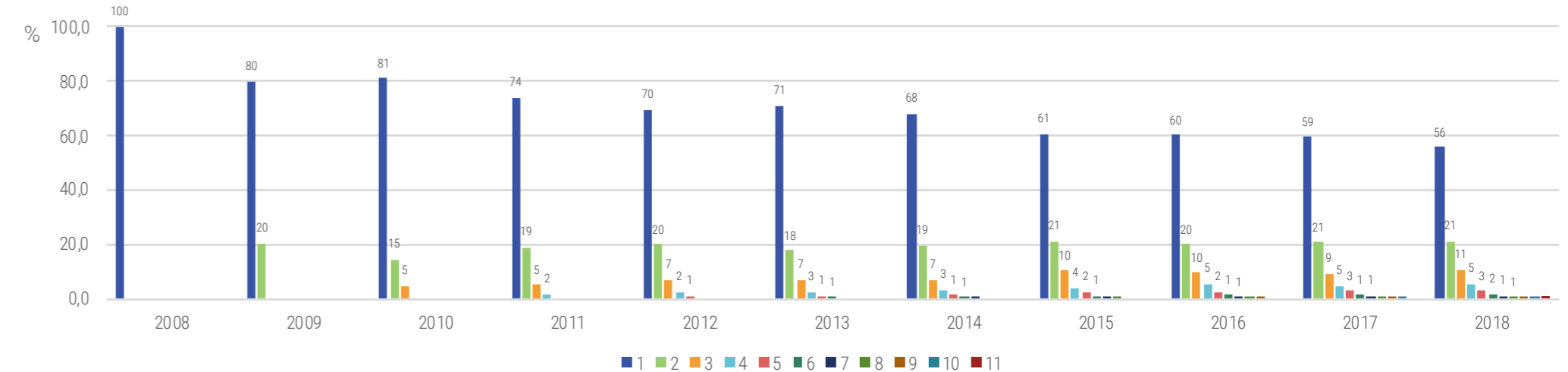
> Plus les années avancent, plus le nombre de personens qui reviennent est important

> Il y a alors une baisse du turn-over et une «sédentarisation» des coureurs.
> De fait en 2018, quasiment une personne sur deux présente était déjà venue.

Focus sur l'évolution des nouveaux participants

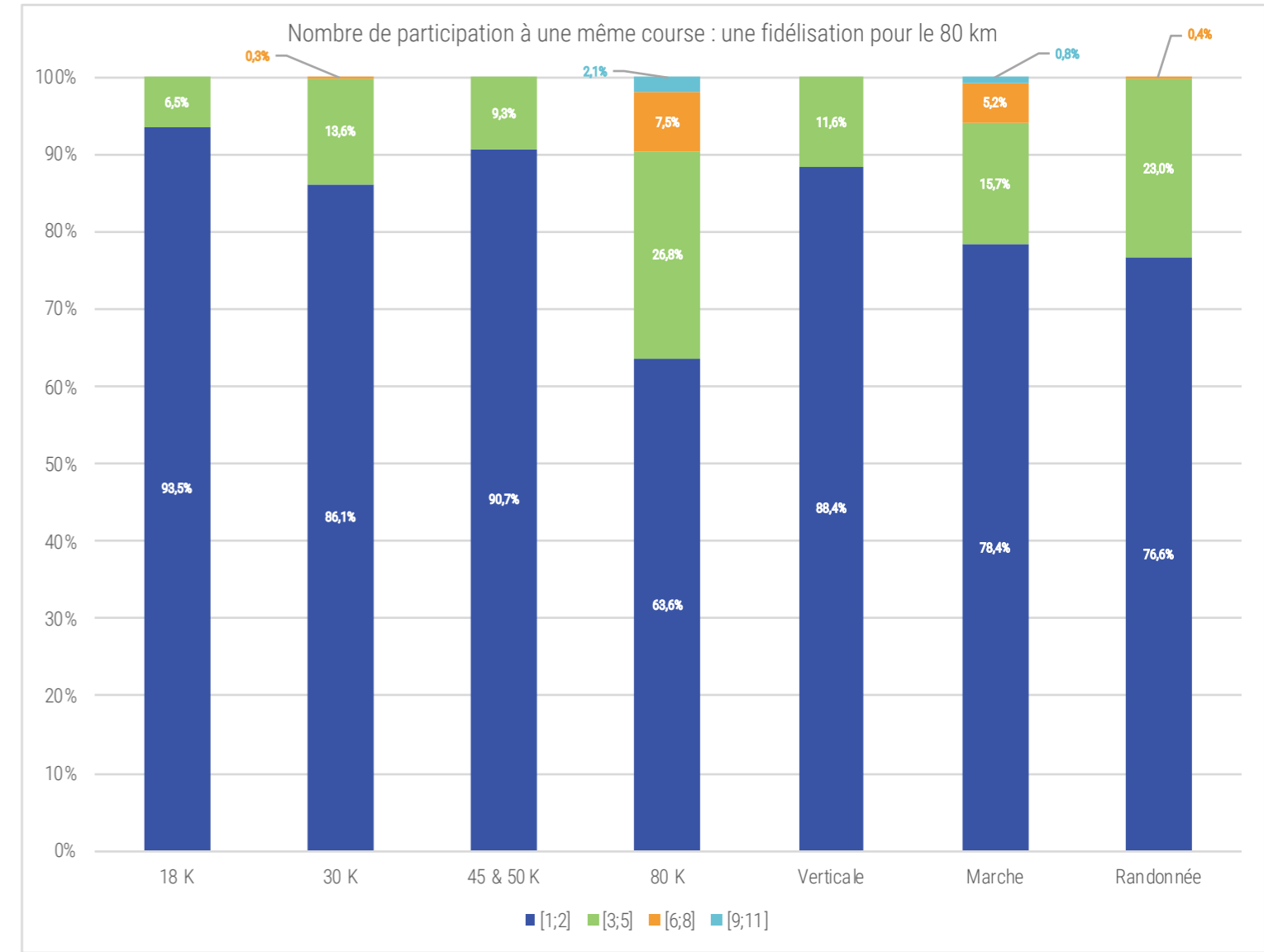
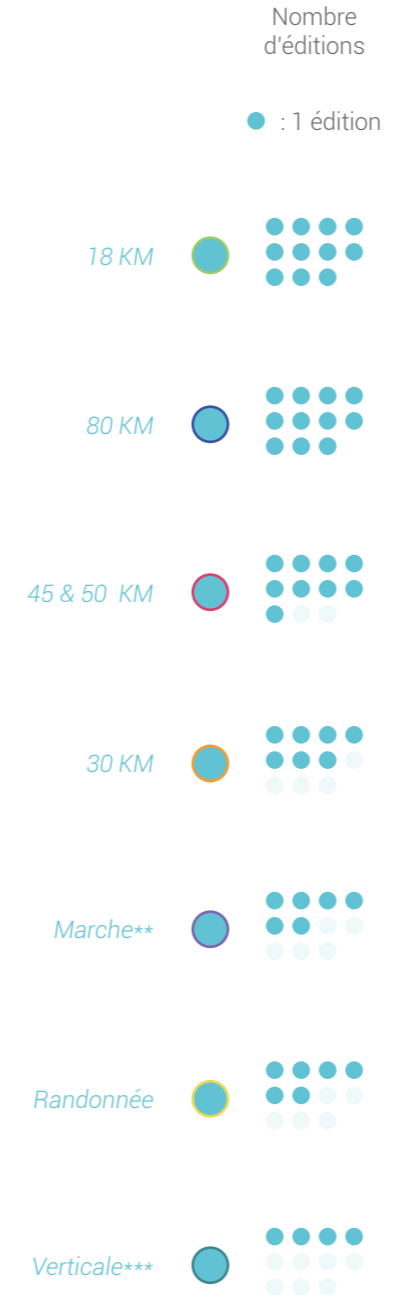


Evolution des coureurs selon leur nombre de participations par événement Ecotrail Paris de 2008 à 2018



Des processus de fidélisation

LA VERTICALE : UNE COURSE EN COURS DE FIDÉLISATION



SYNTHÈSE

UN ÉVÈNEMENT LOCAL

> Constitution d'un «noyau dur» de coureurs

1.5

PROFILS DES
RUNNERS [ETP]

Avant-propos.



LES PROFILS DE RUNNERS

Les profils de runners correspondent à la catégorisation des coureurs. Il s'agit ici de les grouper en fonction de leur similarité pour mieux comprendre les profils des personnes qui viennent courir à EcoTrail Paris.

MÉTHODOLOGIE

Pour définir les profils, différents éléments vont être croisés.

Tout d'abord, les coureurs seront classés selon leur nombre de participation. Cela permet de cerner ceux les plus fidèle et ceux qui viennent exceptionnellement.

Ensuite, en fonction de ces groupes, vont être étudiés l'âge, la provenance et le PCS des personnes.

Participations & courses.

LES NÉO-TRAILERS SUR LES COURTES DISTANCES

Les personnes étant venues une ou deux fois à EcoTrail Paris, ont participé dans plus de la moitié des cas à des 18 et 30 km.

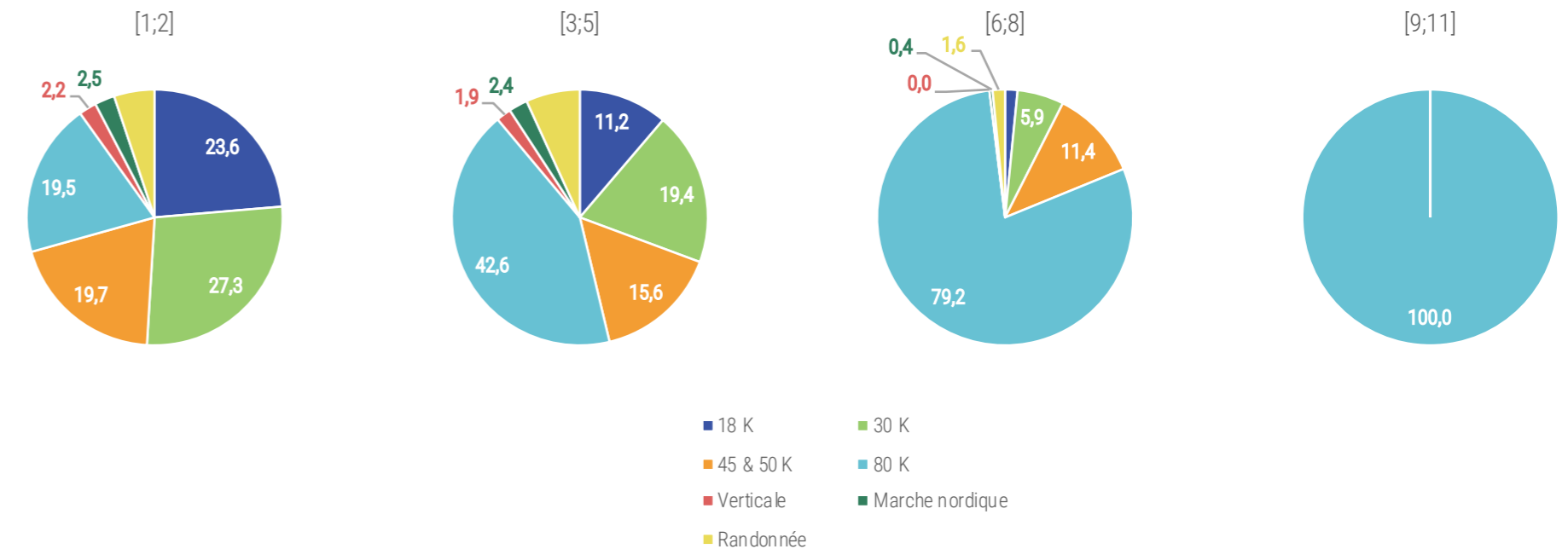
LE 80 KM : UNE COURSE DE FIDÈLES

Plus le nombre de participation augmentent, plus le 80 km est la course réalisée.

Ce phénomène se ressent bien avec le 80 km. Alors que les personnes étant venues une ou deux fois sont 20 % à avoir tenté le 80 km, 43 % de ceux étant venues trois à cinq fois ont essayé le 80 km. Ce chiffre augmente avec les participants ayant concourru

six à huit fois, puisque 80 % d'entre eux ont fait le 80 km. Tous ceux étant venus neuf à onze ont fait cette course.

Représentation des courses auxquels ont participé les coureurs à EcoTrail Paris de 2008 à 2018

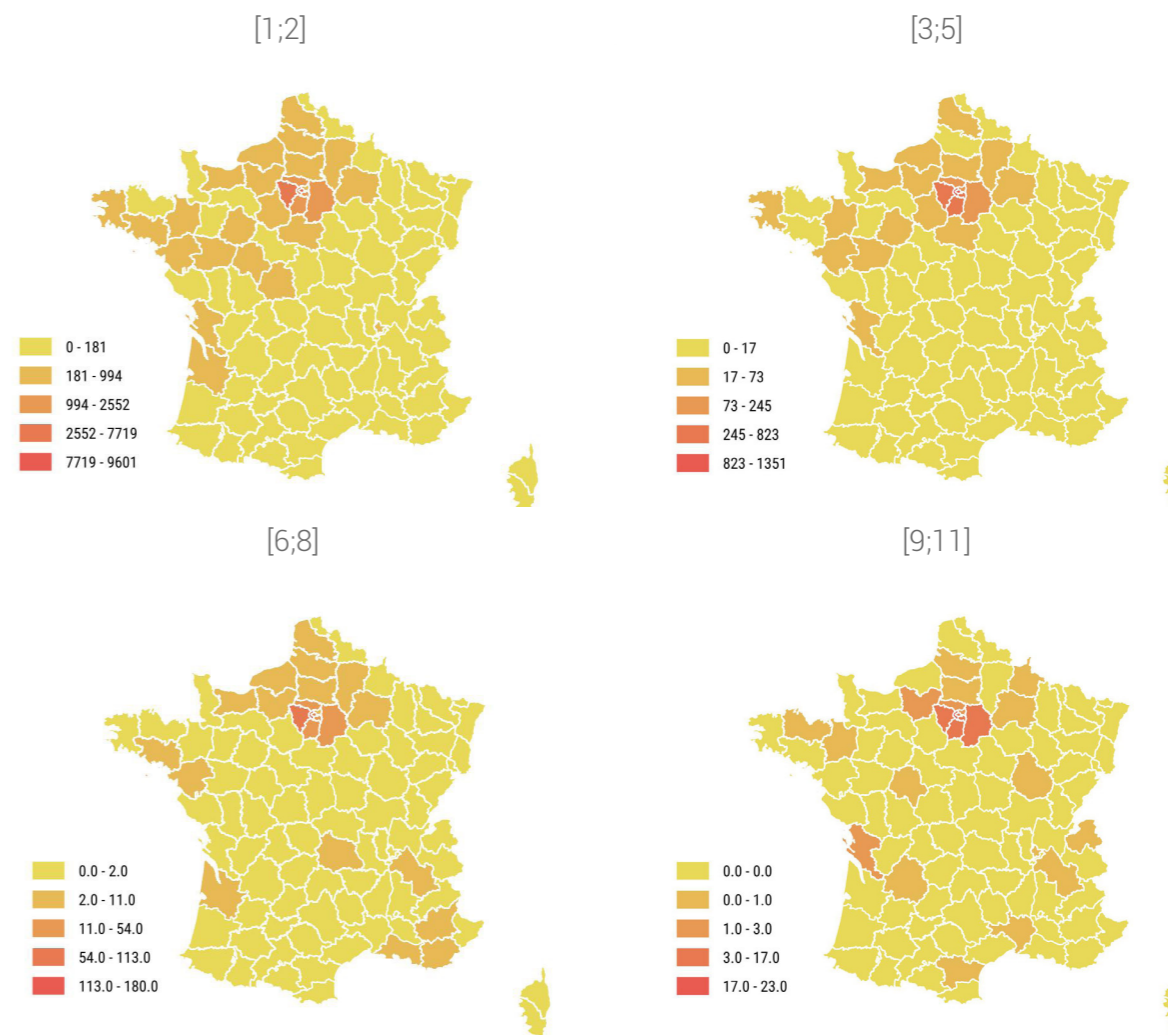


Participations & provenances

> Les coureurs étant venus le moins de fois sont plus proches de l'EcoTrail Paris

> Les coureurs ayant participé de nombreuses fois sont ceux qui parcourent le plus de kilomètres pour se rendre à l'ETP.

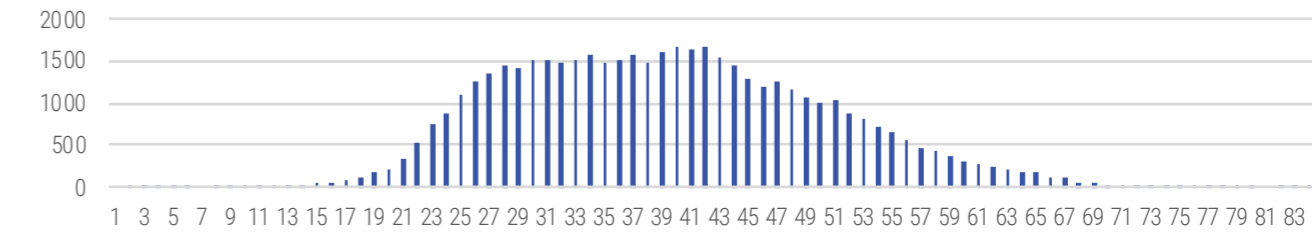
Provenance des coureurs en fonction du nombre de leur participation



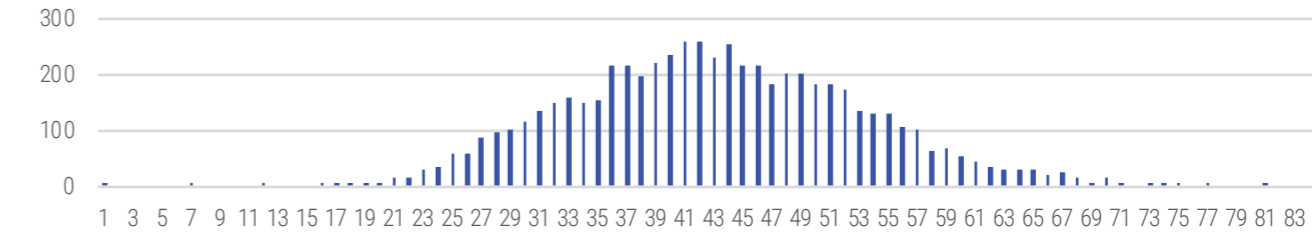
Participations & âges

> Un âge moyen qui augmente avec el nombre de participation

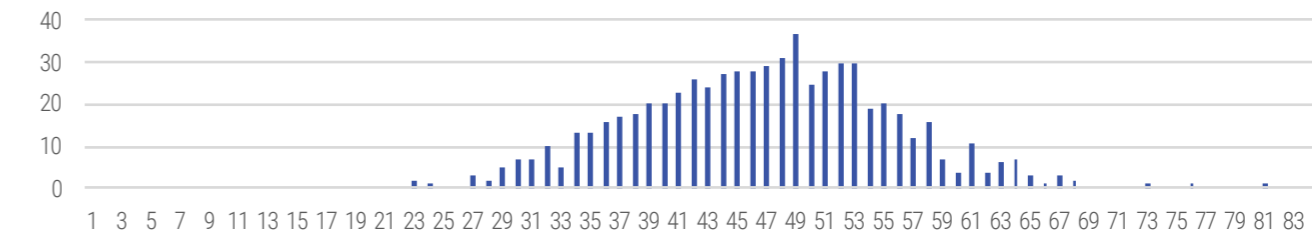
Pyramide des âges des coureurs ayant participé une ou deux fois



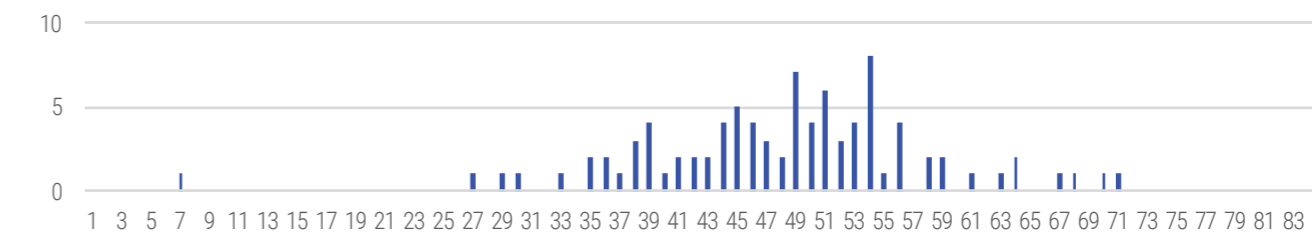
Pyramide des âges des coureurs ayant participé de trois à cinq fois



Pyramide des âges des coureurs ayant participé six ou huit fois



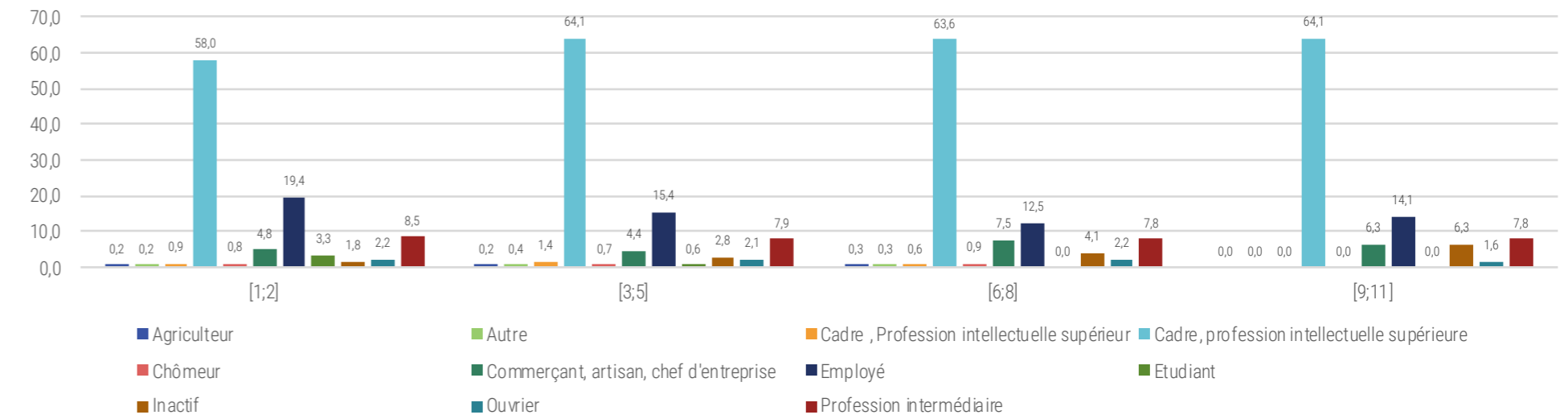
Pyramide des âges des coureurs ayant participé plus de huit fois



Participations & PCS

> De manière générale, une majorité de catégorie sup., mais ceci reste à relativiser puisque les questionnaires n'ont pas un taux de retour de 100 %.

Représentation des professions et catégories socioprofessionnelles selon le nombre de participation

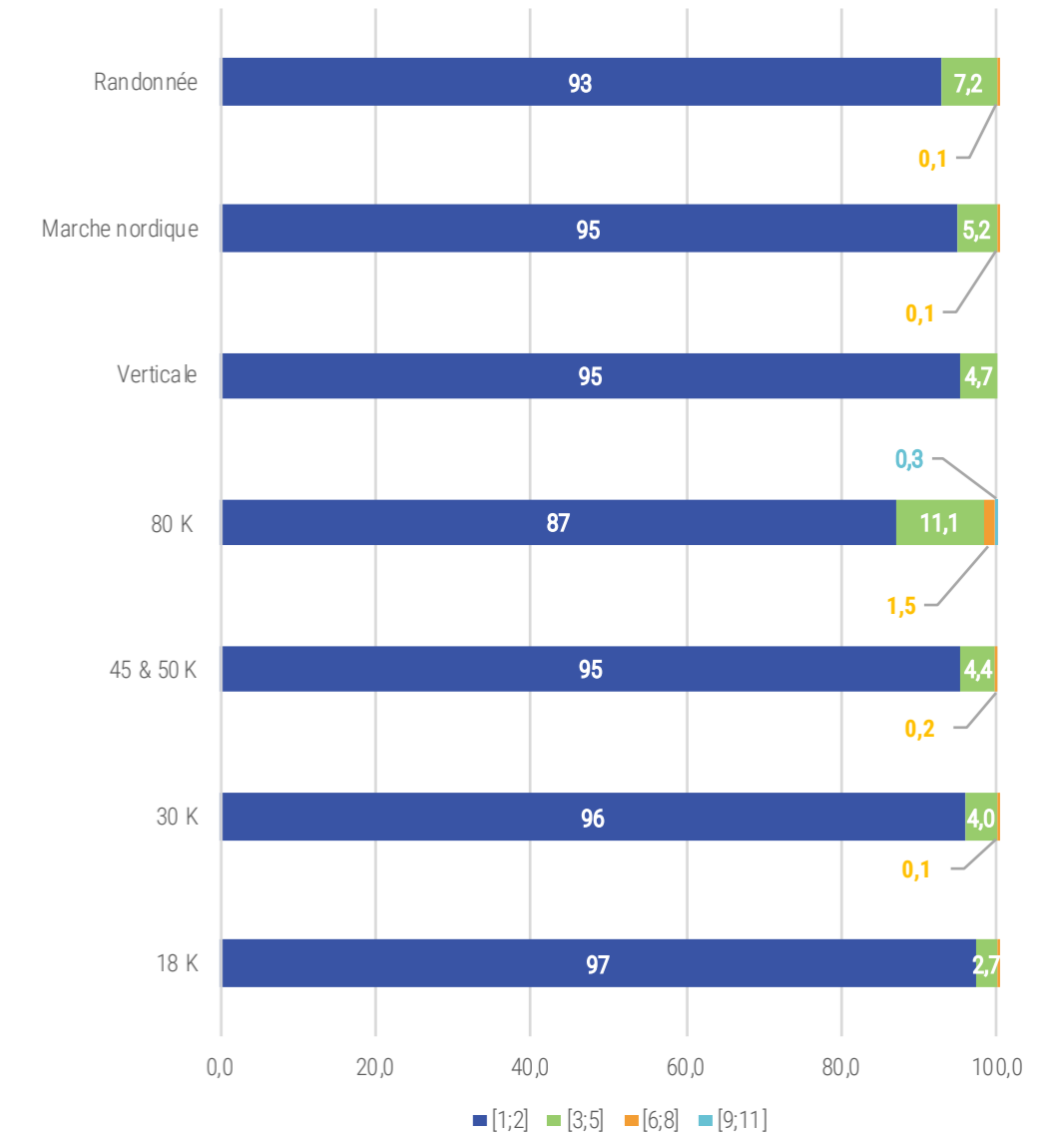


Provenance.

CHAQUE ANNÉE UN TURN OVER IMPORTANT

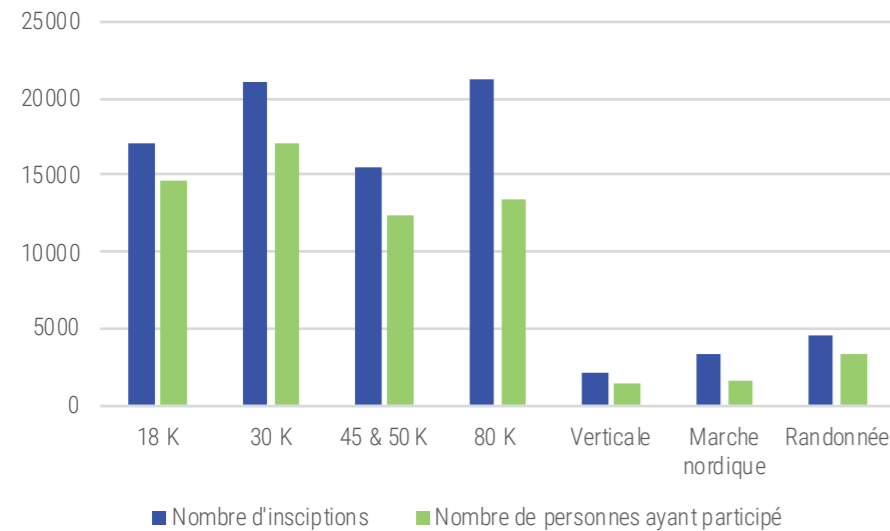
Chaque année, l'événement EcoTrail Paris connaît un renouveau de ses participants. Ce renouveau évolue proportionnellement à la croissance de l'événement.

Nombre de participations des runners pour les courses de Ecotrail Paris de 2008 à 2018



Profils & fidélité.

Comparaison entre le nombre d'inscriptions et le nombre de personnes ayant participé à EcoTrail Paris de 2008 à 2018



Précision sur les données

Les figures représentent le nombre de fois où une personne a participé à une même course EcoTrail Paris de 2008 à 2018. Il ne s'agit donc plus de la totalité des participations à l'EcoTrail Paris.

EcoTrail Paris comptabilise

Les personnes étant venues une ou deux fois représentent 70 % de la totalité des participants de 2008 à 2018.

Dans la moitié des situations, ces personnes ont réalisé des 18 ou 30 km. Vingt pourcent ont participé au 80 km et 17 % aux 45 km (ou 50 km).

Le nombre de participants étant venu une ou deux fois est plus faible pour les disciplines autres que les courses Nature. Cependant, ce chiffre est à relativiser, puisque ces manifestations rassemblent moins de concurrents que les autres courses.

Aussi, si l'on compare ces données (histogramme en haut à gauche) aux données sur le nombre de

participation à une même course (histogramme en bas à gauche), regarde la représentation des participants selon le nombre de fois où ils ont concourus à une même course,

une fidélisation inérante aux courses

Taux de fidélisation par course

EXPLICATION

Mettre une définition des mots utilisés et de la méthode.

ILLUSTRATION

Type de runners par catégorie de fidélité : (1) provenance (cartographie) ; (2) âge ; (3) club ; (4) PCS.

> onglet RUNNER_ TRAJECTOIRE filtrer, enlever les 1 et 2 nombre de participation : voir le nombre restant

> analyser pour le restant le nombre de course = évolution ou pas

> Si une ou deux courses = enlever

> Reste les personnes qui ont

des trajectoires de runners, des parcours avec des évolutions

> exemple : 80 km fois cinq ou onze seule cette course = sportif aguerri ? --> Catégorie

> Les détachés

> Les fidèles