



HAL
open science

Quelques réflexions sur les représentations de suicidés à Ugarit

Valérie Matoïan

► **To cite this version:**

Valérie Matoïan. Quelques réflexions sur les représentations de suicidés à Ugarit. Valérie Matoïan; Giovanni Mazzini; Wilfred G. E. Watson; Nicolas Wyatt. Ugarit-Forschungen, 49 (2018), Ugarit-Verlag, pp.215-237, 2019, 978-3-86835-303-7. halshs-02486852

HAL Id: halshs-02486852

<https://shs.hal.science/halshs-02486852>

Submitted on 1 Jan 2024

HAL is a multi-disciplinary open access archive for the deposit and dissemination of scientific research documents, whether they are published or not. The documents may come from teaching and research institutions in France or abroad, or from public or private research centers.

L'archive ouverte pluridisciplinaire **HAL**, est destinée au dépôt et à la diffusion de documents scientifiques de niveau recherche, publiés ou non, émanant des établissements d'enseignement et de recherche français ou étrangers, des laboratoires publics ou privés.

UGARIT-FORSCHUNGEN

Internationales Jahrbuch
für die Altertumskunde Syrien-Palästinas

begründet von Manfred Dietrich und Oswald Loretz †

Herausgegeben von
Manfried Dietrich • Valérie Matoïan • Giovanni Mazzini
Wilfred Watson • Nicolas Wyatt

Band 49
2018



Manfried Dietrich: ugarit@uni-muenster.de
Valérie Matoïan: valerie.matoian@college-de-france.fr
Giovanni Mazzini: giovanni.mazzini@unipi.it
Wilfred Watson: wge.watson@gmail.com
Nicolas Wyatt: niqmad3@gmail.com

Redaktion

Ugarit-Verlag, Salzstraße 45, D-48143 Münster

Für unverlangt eingesandte Manuskripte kann keine Gewähr übernommen werden.

Die Herausgeber sind nicht verpflichtet,
unangeforderte Rezensionsexemplare zu besprechen.

Manuskripte für die einzelnen Jahressbände werden jeweils bis zum 31.12. des vorausgehenden Jahres erbeten.

© 2018 Ugarit-Verlag – Buch- und Medienhandel Münster
www.ugarit-verlag.com

All rights reserved. No part of this publication may be reproduced, stored
in a retrieval system, or transmitted, in any form or by any means,
electronic, mechanical, photo-copying, recording, or otherwise,
without the prior permission of the publisher.

Printed in Germany

ISBN 978-3-86835-303-7

ISSN 0342-2356

Printed on acid-free paper

Inhalt

Artikel

Johannes Bach

LKA 64: A possible royal song (*zamar šarri*) celebrating the Trans-Euphratian victories of Aššurnasirpal II's 9th campaign..... 1

David Ben-Shlomo

Trade contacts, economy and administration in Iron Age Jerusalem 29

Stefan Bojowald

Zu einer möglichen demotisch–babylonischen Parallele im ägyptischen pBerlin 13640, 11 67

Meindert Dijsktra

The stele of Ramesses II from Sheikh Sa'ad, Syria (The Stone of Job) rediscovered and reconsidered. 71

Betina I. Faist – Josué–Javier Justel, – Ferhan Sakal – Juan–Pablo Vita

Bibliografía de los estudios de Emar (8)..... 95

Israel Finkelstein – Yuval Gadot – Lidar Sapir-Hen

Pig frequencies in Iron Age sites and the biblical pig taboo: once again 109

Gershon Galil

The Formation of the Book of Judges..... 117

Erasmus Gaß

The bloodguilt of Jezreel (Hos 1:4) and the Tel Dan Inscription..... 139

Aaron Greener – Israel Finkelstein – Dafna Langgut

Settlement oscillations along the desert fringes of the Southern Levant: impact of climate versus economic and historical factors 165

Robert D. Holmstedt

Clarifying apposition in Ugaritic // the displacement of “parallelism” 197

Valérie Matoïan

Quelques réflexions sur les représentations de suidés à Ugarit 215

Jesse Michael Millek

- Just how much was destroyed?
The end of the Late Bronze Age in the Southern Levant..... 239

Juan Oliva

- Der hurro-akkadische Brief TT3 aus Qatna unter neuem Blick..... 275

Yitzhak Paz – Itai Elad – Ianir Milevski – Nimrod Getzov

- Geometric motifs and a scene on cylinder seal impressions
found in Early Bronze IB towns of the Southern Levant..... 285

Michael Pietsch

- Beelzebul oder Beelzebub? Text-, religions- und literaturgeschichtliche
Überlegungen zu 2 Kön 1,2–18 299

Albert Planelles

- Marching in front in Ugaritic:
two notes on KTU 1.82 in the light of Ancient Near Eastern literature* 319

Madadh Richey

- Ugaritic monsters I: The *ʿatūku* “Bound One” and its Sumerian parallels 333

Oded Tammuz

- On ideology and lions: a hypothesis on the authorship of 2 Kgs 17:7–41 367

Wilfred G. E. Watson

- Updates for the Ugaritic lexicon: new meanings and overlooked cognates 379

Nicolas Wyatt

- The Baal au Foudre stela and its historical context..... 399

Buchbesprechungen und Buchanzeigen 409

- DIETRICH, MANFRIED / METZLER, KAI A. / NEUMANN, HANS:
Studia Mesopotamica 3 (Sebastian Fink) 409

- DROB-KRÜPE, KERSTIN / NOSCH, MARIE-LOUISE (Hg.): Textiles, Trade and
Theories. From the Ancient Near East to the Mediterranean. Münster:
Ugarit-Verlag 2016. XVI, 346 S. m. Abb. 8° = Kārum – Emporion –
Forum 2 (Sven Günther). 410

- KÄMMERER, THOMAS R. / ROGGE, SABINE (Hg.):
Patterns of Urban Societies. Münster: Ugarit-Verlag 2013.
XII, 260 S. m. Abb. 8° = Alter Orient und Altes Testament 390/2.
Acta Antiqua Mediterranea et Orientalia 2 (Jan-Waalke Meyer) 415

- KOCH, ULLA SUSANNE: Mesopotamian Divination Texts: Conversing with
the Gods. Sources from the First Millennium BCE. Münster:
Ugarit-Verlag 2015. IX, 394 S. 8° = Guides to the Mesopotamian
Textual Record 7 (Nicla De Zorzi). 418

KRYSZEŃ, ADAM (2016). A Historical Geography of the Hittite Heartland, AOAT 437 (João Paulo Galhano)	424
MINUNNO, GIUSEPPE. Ritual Employs of Birds in Ancient Syria-Palestine. AOAT 402 (Rozenn Bailleul-LeSuer)	428
NEUMANN, GEORG. Altorientalische Siegel und Keilschriftdokumente im Archäologischen Museum der Westfälischen Wilhelms-Universität Münster. Die Stiftung der Sammlung Tono Eitel. Mit Beiträgen von Ingo Kottsieper, Hans Neumann und Annik Wüthrich, Münster: Ugarit-Verlag 2016. 217 S. m. Abb. 8° = Altertumskunde des Vorderen Orients. Archäologische Studien zur Kultur und Geschichte des Alten Orients 20 (Evelyn Klengel-Brandt)	431
REICHMANN, SIRJE. Bei Übernahme Korrektur? Aufnahme und Wandlung ägyptischer Tradition im Alten Testament anhand der Beispiele Proverbia 22-24 und Psalm 104. AOAT 428 (Stefan Bojowald)	433
SADOWICZ, MALGORZATA. Oaths and Curses: A Study in Neo- and Late Babylonian Legal Formulary. AOAT 398 (Bruce Wells)	434
SCONZO, PAOLA. Pottery and Potmarks at an Early Urban Settlement of the Middle Euphrates River Valley, Syria. Final Reports of the Syrian-German Excavations at Tell el- 'Abd. Vol. II, herausgegeben von Uwe Finkbeiner. Münster: Ugarit-Verlag 2013. XXVIII, 436 S. 227 Pl. 4° = Altertumskunde des Vorderen Orients 16/2 (Jan-Waalke Meyer)	439
ZWICKEL, WOLFGANG. Settlement History around the Sea of Galilee from the Neolithic to the Persian Period. Münster: Ugarit-Verlag 2017. X, 400 S. m. Abb. 4° = Ägypten und Altes Testament 86 (Detlef Jericke)	443
Abkürzungsverzeichnis	447
Indizes	455
A. Stellen	455
B. Wörter	461
C. Namen	464
D. Sachen	468
Anschriften der Mitarbeiterinnen und Mitarbeiter	473

Quelques réflexions sur les représentations de suidés à Ugarit

Valérie Matoïan, Paris

Il y a vingt ans, à l'occasion du colloque sur *Les hommes et les animaux dans le monde syro-mésopotamien aux époques historiques* (Lille, 1998), Dominique Parayre consacra une importante étude aux suidés dans le Proche-Orient ancien, intégrant les données alors disponibles sur Ras Shamra : archéozoologiques pour les périodes néolithique et chalcolithique, textuelles et iconographiques pour le Bronze récent¹. Des travaux plus récents ont permis d'affiner et de compléter ce premier tableau. L'objectif de cet article est d'en faire état et de livrer les premiers résultats d'une recherche en cours sur les représentations de suidés à Ras Shamra – Ugarit, suscitée notamment par le réexamen de deux œuvres (le vase RS 7.090[c] et le sceau-cylindre RS 6.129) conservées dans les collections du musée du Louvre.

Ras Shamra avant la période du Bronze récent

Pour les périodes d'occupation anciennes du site de Ras Shamra, l'analyse récente de Daniel Helmer (RSO XX, 2012)², qui a repris l'étude de la faune du sondage réalisé sur le tell de Ras Shamra par Henri de Contenson³, est aujourd'hui la référence. Ce travail montre que le cheptel des premiers éleveurs de Ras Shamra fut dominé par les bovins et les porcins, pour lesquels le milieu côtier et humide de Ras Shamra offre un environnement favorable, et par des ovins de petite taille. La présence de porcins domestiques est attestée dès le niveau VC⁴, alors que celle du sanglier n'est évidente qu'à partir de la période VA. L'animal sauvage est présent dans les niveaux VA, IV et IIIB, mais dans des proportions assez faibles.

Pour l'âge du Bronze, les approches ont été plus diversifiées – associant les données archéozoologiques, iconographiques et textuelles – tout en se concentrant sur la phase finale de la période. Avant d'aborder cette période, je souhaite attirer

¹ Parayre 2000. Plus récemment, voir l'ouvrage sur les suidés au Proche-Orient édité par B. Lion et C. Michel (Lion et Michel 2006).

² Helmer 2012.

³ Dont les premiers résultats avaient été publiés par Thérèse Poulain (*Ugaritica* VII, 1978 et dans RSO VIII, cf. Contenson 1992).

⁴ Ces informations permettent d'actualiser les données présentées dans les synthèses sur le Néolithique (par ex. Aurenche et Kozłowski 1999, p. 183 : sur la base des premiers résultats fournis sur la documentation de Ras Shamra, il y est indiqué que le porc apparaît au niveau VB).

l'attention sur un document récemment publié : le cachet tectonique en pierre RS 34.456 (**fig. 1**). Découvert dans la fouille conduite par Adnan Bounni, Jacques et Élisabeth Lagarce au nord de la tranchée dite « Ville Sud » (dans la maison la plus au nord)⁵, il porte, sur sa base, la seule représentation connue à Ras Shamra d'un sanglier blessé. L'animal, représenté de manière assez réaliste, est frappé d'un épieu, planté dans son poitrail ; les jarres sont dressées sur son dos et ses pattes semblent s'affaisser. Même si la figure de l'homme est absente de la représentation, la thématique de cette image fait clairement référence à la chasse.

La forme du cachet, non commune à Ras Shamra pour la période du Bronze récent, a conduit les fouilleurs à attribuer l'objet à une période antérieure au Bronze récent, ce type de cachet étant notamment connu au Proche-Orient à la période chalcolithique. En l'absence d'une étude d'ensemble des cachets mis au jour sur les sites de Ras Shamra et de Minet el-Beida, la question de la datation de ce document reste ouverte. Notons en effet que cette forme est attestée par le cachet en stéatite RS 25.188, inscrit en ougaritique et décoré d'une figure de sphinx⁶. Par ailleurs, si la chasse au sanglier avec une lance ou un épieu est connue dans l'iconographie proche-orientale dès la période d'Uruk⁷, elle toujours bien attestée à la période du Bronze récent⁸.

Dans l'attente de la reprise de ce dossier de la glyptique de Ras Shamra, je signalerai l'existence d'un autre cachet du même type (RS 7.193)⁹, inédit, décoré d'un sanglier figuré dans un style assez proche de celui de RS 34.456. L'objet a été découvert en 1935 dans la partie sud-ouest du secteur de la « Ville Basse est » (point topographique 221). L'étude des archives de fouilles (fonds C. Schaeffer du Collège de France) ne permet pas malheureusement pas de préciser le contexte chrono-stratigraphique¹⁰.

Ugarit au Bronze récent

L'étude, par Emmanuelle Vila, de la faune du Bronze récent d'Ugarit, fondée sur l'examen d'un large échantillonnage de vestiges fauniques (provenant des fouilles du « centre de la Ville », du chantier « Sud-centre », du chantier « Grand-rue » et de la « Résidence nord »), a livré des résultats s'inscrivant dans les tendances générales reconnues à cette période pour le Levant, tout en révélant des singularités.

⁵ Bounni *et al.* 2012, p. 71, cat. 048, p. 92, fig. 58, dessin et photographie du cachet et de l'empreinte. Dimensions : 3,47 x 2,65 cm, ép. 0,84 cm. ; p. 66 « un cachet tectonique évidemment bien antérieur à la date de la maison et montrant un sanglier blessé ».

⁶ Dimensions : 4,2 x 3,6 x 1,5 cm. Galliano et Calvet 2004, p. 214 (pour une photographie en couleur) ; Dietrich et Loretz 2008 ; Matoïan 2015, fig. 13 (avec bibliographie antérieure). L'objet provient de la « Tranchée Sud-acropole », à l'est de la maison du « Prêtre-magicien ».

⁷ Parayre 2000, fig. 9.

⁸ Cultraro 2004, fig. 6.

⁹ De dimensions un peu supérieures (5,2 x 3,2 cm) au cachet RS 34.456.

¹⁰ À ce jour, je n'ai pas repéré le point topographique 221 (profondeur 2,40 m) sur les documents d'archive. Les données disponibles sur son contexte de découverte ne permettent pas de préciser son horizon chronologique. Cette découverte est à localiser probablement au sud du lieu de découverte de la harpe en bronze RS 7.187, à une profondeur plus importante d'environ 50 cm.

Ainsi, la régression de l'élevage du porc qui s'observe au Bronze récent sur différents sites levantins est drastique à Ras Shamra, puisque le porc ne semble absolument pas consommé.

Le porc est également absent des textes rituels d'Ugarit¹¹. L'animal domestique ne fait pas partie des victimes sacrificielles, les offrandes animales provenant majoritairement des ovins, des caprins et des bovidés. Ainsi, il semblerait que ni la forte présence hourrite dans le culte à Ugarit, ni l'influence culturelle hittite n'ait conduit les habitants d'Ougarit à adopter la pratique du sacrifice du porc¹².

On signalera aussi la mention des suidés dans la littérature de tradition mésopotamienne et dans quelques textes lexicographiques provenant d'Ugarit. Dans l'incantation contre la Lamaštu (RS 25.420+), un produit dérivé du porc est offert à la dédemonne en vue de l'amadouer¹³. Le nom du porc est mentionné dans un texte lexicographique (HAR-ra : *hubullu XIV* ?), provenant probablement de la « Maison d'Urtēnu » (RS 34.180, 19)¹⁴, tandis que le nom hourrite de l'animal est connu par deux listes de vocabulaire de la série *Sa*, trouvées à Ugarit, l'une (RS 20.123+) dans la « Maison de Rapanu » et l'autre (RS 94.2939) dans la « Maison d'Urtēnu »¹⁵. À noter la découverte dans cet édifice, encore inédite, d'une tête de figurine animale, en terre cuite recouverte d'un engobe rouge, qui ressemble fort à celle d'un cochon¹⁶.

Le sanglier est en revanche bien représenté dans la faune provenant des secteurs d'habitat, la chasse ne jouant cependant aucun rôle particulier dans l'alimentation carnée des habitants d'Ugarit qui repose essentiellement sur les caprinés et les bovins¹⁷. Cette présence de l'animal sauvage a été confirmée par une étude

¹¹ Pardee 2000, p. 924. Dans l'étude de W.G.E. Watson (2006) sur les termes utilisés pour les animaux dans les textes ougaritiques, voir la note 104.

¹² Pardee 2000, p. 924 : « On peut tout de même faire remarquer que l'importante présence hourrite dans le culte et l'influence culturelle des hittites n'ont apparemment pas influencé le vieux culte cananéen-amorite de façon à ce que les Ougaritains adoptent la pratique de sacrifier les porcs ». Sur le porc dans les textes religieux hittites, voir Mouton 2006 (p. 263 : « En résumé, nous pourrions dire que la viande de porc n'est pas exclue de la table des dieux de l'Anatolie hittite, exception faite du Kizuwatna ») ; voir aussi Mouton 2008, p. 566, 571. Sur l'élevage du porc à Nuzi, voir Lion 2009. Les sacrifices de porcs sont aussi attestés dans le monde mycénien (voir Rougemont 2006, qui prend en compte la documentation textuelle, iconographique et archéozoologique).

¹³ Cf. « graisse de porc » (Nougayrol 1969, p. 399, ligne 34'), « huile de porc » (Arnaud 2007, p. 68, ligne 64'), « pig's lard » (Farber 2014, p. 167, ligne 29').

¹⁴ André-Salvini 1991, p. 124, n° 68.

¹⁵ Une liste quadrilingue, sumérien – akkadien – hourrite – ougaritique (Nougayrol 1968, p. 242–43, texte 137, ii, 25'–26'), et un vocabulaire trilingue, sumérien – akkadien – hourrite (André-Salvini et Salvini 1998 ; cité dans Parayre 2000, p. 143). Brigitte Lion indique ces occurrences dans son étude sur les porcs Nuzi (Lion 2009, p. 278).

¹⁶ Longueur conservée (tête), env. 5 cm.

¹⁷ Vila 2008a, p. 176 (22 vestiges de suidés ont été identifiés) et 178. À ce jour, les canines de suidés n'ont pas été identifiées dans les artisanats ougaritains de l'âge du Bronze qui font usage des matières dures animales (Caubet et Poplin 1987, p. 289 ; Gachet-Bizollon 2007). En revanche, le niveau IV a livré des crochets en défense de sanglier (Contenson 1992, vol. II, pl. CXI : 6 (RS 32.235), CXII : 2 (RS 31.37)). Plus généralement, D. Parayre

portant sur le matériel du secteur palatial découvert lors des fouilles conduites par C. Schaeffer¹⁸. Emmanuelle Vila a identifié (dans les collections du Musée national de Damas) neuf vestiges osseux de sangliers dont cinq canines de vieux mâles¹⁹, mettant ainsi en évidence une concentration exceptionnelle de l'animal pour Ugarit. Ces vestiges fauniques étayaient la thèse de son importance et de sa chasse à Ugarit au Bronze récent, en écho aux données dont nous disposons pour les sociétés mycéniennes et hittites qui montrent que la chasse au sanglier est une prérogative royale²⁰.

Ce constat contraste avec les données fournies par les textes et l'iconographie²¹. D'un côté, deux compositions décoratives associent la figure d'un personnage masculin armé et celle d'un sanglier, sans que l'on puisse affirmer que le premier est un chasseur et que le second présente son gibier. De l'autre, deux poèmes mythologiques du *Cycle de Ba'al* pourraient faire référence à l'animal. Dans un passage du poème de *Ba'al et la Mort* (KTU 1.5), le dieu de l'Orage est assisté de huit « *hnzr* », terme que certains auteurs traduisent par « sanglier »²². Dans le mythe connu sous le nom de *Ba'al et les Voraces* (CAT 1.12), les créatures contre lesquelles le dieu de l'Orage combat seraient des sangliers selon l'interprétation d'Anne-Sophie Dalix et d'Emmanuelle Vila.²³

L'étude de la thématique de la chasse au sanglier a été développée par ces auteures selon une approche très intéressante de la documentation ougaritique, confrontant les sources archéozoologique, littéraire et iconographique²⁴. Elles proposent que cette activité cynégétique ait été liée à des pratiques ritualisées, qui trouveraient une résonance mythologique dans le texte de *Ba'al et les Voraces* (CAT 1.12). Les sangliers y seraient évoqués sous une forme métaphorique (les « Voraces »)²⁵, et symboliseraient les forces chthoniennes qui menacent le cycle naturel de la fertilité.

Dans leur analyse, Anne-Sophie Dalix et Emmanuelle Vila ont attiré l'attention sur deux catégories d'objets, bien documentés dans les publications, qui pourraient être mises en relation avec la chasse au sanglier et ces pratiques rituelles²⁶. La forme ou le décor de ces objets ferait référence à l'animal sauvage.

indique que la mention d'ivoire de sanglier est fort rare dans les publications de fouilles pour l'aire syro-mésopotamienne (Parayre 2000, p. 157). Dans le monde mycénien, les défenses de sanglier furent utilisées pour la confection de casques (Banou 1988 ; voir aussi Cultraro 2004, p. 117).

¹⁸ Cf. le programme développé sous la responsabilité de V. Matoïan (Matoïan 2008).

¹⁹ Vila 2008b, p. 77, fig. 5.

²⁰ Cultraro 2004 (avec références).

²¹ Cf. Calvet 2000, p. 457.

²² Voir notamment Wyatt 1987, p. 396, note 22 ; Dalix Meier 2006, p. 38 *sq.* Il s'agirait d'un titre administratif ou militaire de haut rang (voir aussi Borowski 2002, p. 304). *Contra* Caquot *et al.* 1974, p. 247.

²³ *Contra* l'hypothèse de Dalix et Vila : Grandsard-Desmond 2006b, p. 319.

²⁴ Vila et Dalix 2004 ; Dalix Meier 2006 ; Dalix et Vila 2007a ; Dalix et Vila 2007b ; Dalix Meier et Vila 2008.

²⁵ *Contra* l'hypothèse de Dalix et Vila, cf Grandsard-Desmond 2006b, p. 319.

²⁶ L'utilisation à l'occasion de représentations religieuses est proposée (Dalix Meier 2006, p. 61).

La première catégorie, qui comporte deux pièces exceptionnelles, relève de l'armement²⁷. Les deux armes, en métal, porte un décor en ronde-bosse qui représente une partie de l'animal : dans un cas l'avant-train et dans l'autre la hure. Les représentations sont réalistes et l'identification de l'animal est par conséquent sans équivoque. La première arme est la hache RS 9.250 (L. 19,5 cm), dont le talon, en cuivre et en or, est orné d'un avant-train de sanglier tandis que deux protomes de lions crachent la lame en fer²⁸ (**fig. 2**). La seconde pièce est l'épieu en bronze RS 4.417 (L. 51 cm), dont l'anneau de serrage est décoré du motif de la hure²⁹ (**fig. 3**). Les parallèles les plus souvent proposés pour ces pièces d'armement remarquables sont extérieurs à Ugarit et au Levant : il s'agit de la hache au nom du roi Untash-Napirisha découverte à Tchoga Zanbil (Iran) et de la lance de Sarıkışla (Turquie)³⁰. L'importance de la lance pour la chasse au sanglier dans le monde hittite a été par ailleurs soulignée dans des études récentes³¹.

Le contexte de découverte de ces armes est significatif. Il correspond en effet à des bâtiments liés aux élites. La hache RS 9.250, associée au secteur palatial, provient de l'édifice connu sous l'appellation de « temple hourrite » ou « temple palatial »³², donc d'un contexte à la fois palatial et religieux³³. L'épieu RS 4.417 faisait partie d'un assemblage d'armes en bronze découvert dans la partie nord du bâtiment de l'Acropole dénommé « maison du Grand-Prêtre »³⁴.

L'interprétation de ces œuvres se heurte malheureusement à plusieurs difficultés, pour partie inhérentes au fait que ces édifices, dégagés anciennement, n'ont pas fait l'objet d'une publication détaillée par les fouilleurs. Ainsi, la nature des ensembles métalliques mis au jour dans la « maison du Grand-Prêtre » et l'identité du/des propriétaire(s) de cette demeure sont au cœur de nombreuses discussions. Plusieurs interprétations peuvent être envisagées pour la fonction de ces deux *realia* :

– Il serait possible de reconnaître dans l'épieu RS 4.417 une arme utilisée pour la chasse au sanglier³⁵, peut-être par l'un des habitants de la demeure où il fut trouvé.

– La fonction votive a été proposée par le fouilleur pour RS 9.250³⁶, qui provient d'un sanctuaire, et pour RS 4.417, mis au jour dans un bâtiment localisé à proximité des deux grands temples de la cité.

– Enfin, l'hypothèse d'armes rituelles est aussi envisageable.

²⁷ Voir aussi Parayre 2000, p. 157-158, note 85.

²⁸ Schaeffer 1939, figs 100-103, pl. XXII.

²⁹ Schaeffer 1939, fig. 104, pl. XXIII.

³⁰ Voir notamment Dalix et Vila 2007b.

³¹ Cultraro 2004, p. 126.

³² Le réexamen du matériel mis au jour lors de la fouille de cet édifice est en cours.

³³ L'étude de ce bâtiment est en cours.

³⁴ Une première présentation des résultats fournis par l'analyse des archives inédites de la mission en vue de préciser l'inventaire et la localisation des objets découverts dans la « Maison du Grand-Prêtre » a été donnée récemment (communication de l'auteure à l'Académie des Inscriptions et Belles-Lettres, 16 février 2018). L'épieu RS 4.417 provient du secteur « N I, point topographique 20 » et a été retrouvé avec une lance et quatre haches plates (Schaeffer 1939, pl. XXIII).

³⁵ Cf. Schaeffer 1933, p. 119 : « Il s'agit sans doute d'un épieu pour la chasse au sanglier, pratiquée encore de nos jours, non loin de Ras-Shamra, dans les montagnes boisées des Ansariehs. »

³⁶ Schaeffer 1939, p. 124 : « ex-voto ».

Les figurations animales ont pu être le support d'une diversité de messages, en lien avec l'idéologie royale voire avec des rites de passage : mise en valeur des vertus du chasseur, renforcement de l'efficacité de l'arme par référence à la force des animaux ou par magie persuasive, images des animaux sauvages vaincus par l'homme³⁷.

Dans cette perspective, on pourrait rapprocher l'épieu RS 4.417 d'autres *realia* de la « maison du Grand-Prêtre » porteurs d'un décor symbolique, comme le disque à tenon en bronze plaqué d'argent à décor radié. Ces objets étaient-ils placés sous la responsabilité du « chef des prêtres-*khn*m » (si l'on accepte l'hypothèse que la demeure était celle de ce personnage) et auraient-ils pu servir à l'occasion de cérémonies (dont il n'est pas exclu que certaines aient pris place dans le secteur palatial)³⁸ ?

Cette hypothèse est séduisante. Elle n'est toutefois pas documentée par les textes. Et pour le poème de *Ba'al et les Voraces*, on notera d'une part l'absence de consensus sur l'identification des « Voraces » du poème CAT 1.12. Certains auteurs y voient des démons, des sauterelles³⁹, des chèvres⁴⁰ ou encore des taureaux⁴¹. D'autre part, on constatera l'absence de données descriptives pour les armes utilisées par le dieu de l'Orage (dans ce poème) et notre difficulté à les identifier⁴².

La seconde catégorie d'objets qu'Anne-Sophie Dalix et Emmanuelle Vila ont mise en parallèle avec CAT 1.12 est constituée par cinq vases céphalo-thériomorphes en céramique peinte mycénienne, classés dans la catégorie des rhytons (**fig. 4 et 5**). Les auteures proposent de lier l'usage de ces vases (utilisés pour la manipulation de liquides) aux cérémonies qui prennent place après l'épisode de la chasse. À la suite de François Poplin, elles considèrent en effet que l'animal dont s'inspirent ces vases à décor plastique est un sanglier⁴³ : la forme du rhyton emprunte la tête d'un animal à la gueule fendue et au museau allongé qui se termine par une sorte de groin⁴⁴. Le rendu hautement stylisé rend cependant

³⁷ On rappellera, d'une part, que l'association du lion et du sanglier, illustrée par le décor de la hache RS 9.250, est un thème iconographique attesté de longue date au Proche-Orient (Gransard-Desmond 2006b, p. 318 ; Parayre 2000, fig. 8, 13) et, d'autre part, que la figure du félin peut aussi apparaître seule sur certaines armes (Chavanne 1987, p. 362-363, fi. 11).

³⁸ Matoïan, à paraître.

³⁹ Cf. Caquot *et al.* 1974, p. 327, 340, note i.

⁴⁰ Cf. Wyatt 2002, p. 163, note 9.

⁴¹ Cf. Wyatt et Wyatt 2013, p. 432-433.

⁴² La traduction des deux termes utilisés pour les armes du dieu reste toutefois hypothétique. On a proposé « massue » et « épieu ».

⁴³ Pour François Poplin (2000, p. 6), il s'agirait de la représentation métaphorique d'un sanglier. Dans l'imagerie mentale, « le sanglier est une bête à cornes qui a ses cornes dans sa bouche » ; sur cet objet « elles seraient sorties pour trouver la place qu'elles ont chez les bêtes à cornes conventionnelles, plus précisément chez les caprins ».

⁴⁴ RS 9.185 (Schaeffer 1949, fig. 92 : A-D ; Koehl 2006, n° 364, datation : LH III B :1). Sans numéro d'inventaire RS (Schaeffer 1949, fig. 92 : F-H. Koehl 2006, n° 365, datation : LH III B :1. RS 7.049 = Louvre AO 18521 (Schaeffer 1949, fig. 93 : 2-3, considéré par le fouilleur comme une production syrienne à la différence des autres rhytons de ce type ; Koehl 2006, n° 366, datation : LH III B :1 ; Carbillet 2013, V.A.1 = VIII.A.1). RS 9.076 = Louvre AO 19932 (Schaeffer 1949, fig. 93 : 5-7 ; Koehl 2006, n° 363, datation : LH III

l'identification délicate et aucune interprétation ne fait consensus, en raison de la présence des cornes⁴⁵. D'autres auteurs y voient un bélier⁴⁶, une chèvre⁴⁷ ou encore un bovidé⁴⁸.

Force est de constater que la stylisation poussée de ces représentations, nos connaissances encore embryonnaires de l'iconographie ougaritique, l'absence d'une enquête approfondie sur le contexte de découverte de ces vases et l'absence de mention de ce type de *realia* dans les textes d'Ugarit⁴⁹, nous cantonnent dans une approche interprétative. On notera enfin que ces rhytons diffèrent largement des autres vases en forme de tête de sanglier connus au second millénaire av. J.-C., qu'il s'agisse des spécimens proche-orientaux de Kültepe (Bronze moyen) et de Nuzi (Bronze récent)⁵⁰ ou des deux rhytons en forme de tête de sanglier provenant d'Akrotiri (début du Bronze récent)⁵¹, tous d'un rendu bien plus réaliste.

Le rhyton en forme de sanglier RS 7.090[c] (Louvre AO 18574)

Le vase RS 7.090[c]⁵² permet d'affirmer la présence du motif du sanglier dans le répertoire de la céramique à décor plastique d'Ugarit. Comme pour les deux armes vues précédemment, il s'agit d'un *unicum*. Découvert en 1935, une première illustration, en noir et blanc, en a été donnée par Claude Schaeffer dans le volume II de la série *Ugaritica*⁵³. La légende indique qu'il s'agit d'un rhyton en forme de

A : 2). Sans numéro d'inventaire RS, 21^e campagne (Courtois 1978, fig. 40 ; Koehl 2006, n° 367, datation : LH III B :1). Au décor plastique zoomorphe s'ajoute une décoration peinte plus ou moins recherchée.

⁴⁵ Cf. Faivre 2006, p. 294, note 3. Dans son analyse, D. Parayre ne discute pas ces vases. Pour une illustration regroupant ces vases, voir, par exemple, Vila et Dalix 2004, p. 230, fig. 11.

⁴⁶ Schaeffer 1949, fig. 92 et fig. 93 : 5-7 ; Miller 1984, p. 250 ; Koehl 2006, n° 363 à 367.

⁴⁷ Yon 1986.

⁴⁸ Schaeffer 1949, fig. 93 : 2-3 et pl. XXXVI ; Courtois 1978, fig. 40. D. Parayre (2000) n'a pas pris ces objets en considération. N. Hirschfeld ne se prononce pas sur l'identification de l'animal (Yon, Karageorghis et Hirschfeld 2000, n° 293 et 294). Voir aussi Faivre 2006, p. 294, note 4, et p. 299.

⁴⁹ Le nom de ces vases n'est pas connu dans la documentation ougaritique, pas plus qu'il ne l'est dans les sources mycéniennes. R. Koehl suggère que les idéogrammes du Linéaire B représentant des têtes d'animaux – parmi lesquels le lion, le taureau et possiblement le sanglier – aient pu faire référence à de la vaisselle en métal précieux à décor plastique animalier (Koehl 2013, p. 238). Ils pourraient correspondre au *bibru*, attesté dans les sources mésopotamiennes et hittites. Des vases en forme de suidés sont attestés dans les sources hittites (cf. Faivre 2006, p. 300).

⁵⁰ Cf. Parayre 2000 ; Faivre 2006.

⁵¹ Dans son ouvrage *Aegean Bronze Age Rhyta*, Robert Koehl catalogue en effet deux rhytons en forme de tête de sanglier dont le rendu est particulièrement réaliste. Provenant d'Akrotiri, ces vases sont fabriqués dans une céramique à couverte noire rehaussée de peinture blanche pour souligner les détails de l'anatomie. Koehl 2006, n° 337 et 338, p. 124, pl. 27 : datés du LC I / LM IA et découverts dans le « Complex Delta ».

⁵² Cette lettre, que j'ai ajoutée entre crochets, me permet de distinguer ce vase des deux autres rhytons inventoriés sous le même numéro d'inventaire RS.

⁵³ Schaeffer 1949, pl. XXXVII (en haut).

sanglier. Bien qu'exceptionnel ce vase ne semble pas avoir fait l'objet d'une attention particulière dans les publications ultérieures de la mission. L'œuvre a en revanche attiré l'attention des spécialistes de la céramique égéenne. Certains auteurs ont proposé une identification différente de celle du fouilleur : Eva Rystedt (1987) classe le vase dans la série des rhytons en forme de hérisson⁵⁴, hypothèse reprise par Nicole Hirschfeld en 2000⁵⁵, tandis que d'autres, tel Robert Koehl, reconnaissent dans l'animal un sanglier⁵⁶.

J'ai récemment étudié cette pièce conservée dans les collections du Département des Antiquités orientales du musée du Louvre (sous le numéro d'inventaire Louvre AO 18574)⁵⁷ (fig. 6 et 7). Selon moi, l'animal est sans conteste un sanglier.

Le vase, d'une hauteur de 8,15 cm et d'une longueur de 17 cm, est incomplet et restauré. Il est fabriqué dans une céramique dont l'examen à l'œil nu montre qu'elle s'inscrit dans l'ensemble des pâtes de la céramique locale (argile beige saumoné à dégraissant minéral).

R. Koehl classe la céramique dans le groupe des imitations proche-orientales de rhytons égéens⁵⁸. Toutefois, RS 7.090[c] se différencie nettement des rhytons en forme de suidé – qui représentent un porc – connus en Égée (Kartalis, Aghios Ioannis, près de Rethymnon ; Aghia Photini près de Phaïstos ; Zominthos)⁵⁹.

La forme du vase de Ras Shamra, tout en s'apparentant à un volume géométrique, traduit assez bien l'anatomie de l'avant-train de l'animal. Le sanglier possède en effet un avant-train puissant avec un cou massif et une hure de forme globalement conique. Les yeux et les grès ont été appliqués sur la paroi du vase. Les oreilles pourraient avoir été réalisées par ajout de pâte, pression, puis étirement. Leur extrémité est cassée. L'arrière-train de l'animal emprunte la même forme conique, la pointe évoquant peut-être la queue généralement pendante du sanglier. Les deux ouvertures du rhyton sont placées d'une part à l'extrémité du groin de l'animal et d'autre part à l'arrière des oreilles. Les dimensions des orifices diffèrent : 0,86 cm pour l'ouverture sur le dos et de 0,4 à 0,67 cm pour l'autre. L'état de conservation ne permet pas de savoir si le vase était muni d'une anse.

Il est possible que le corps de l'animal ait été réalisé à partir d'une plaque d'argile de forme discoïdale repliée avec une soudure au niveau de la ligne dorsale. Je n'ai noté en effet aucune zone de jointure, ni au niveau du ventre de l'animal, ni sur les flancs. Les quatre pattes sont en forme de cônes ajoutés et positionnés verticalement.

Le vase porte un décor peint de couleur brune, effacé dans certaines zones. Au niveau de la tête, la peinture souligne les yeux, les grès et l'extrémité du groin. Le

⁵⁴ Rystedt 1987, p. 36, n° 6 (?).

⁵⁵ Le vase est inclus dans le catalogue de Yon, Karageorghis et Hirschfeld 2000 (cat. 300), mais il n'y est pas illustré et la notice indique « Locally produced ? ».

⁵⁶ Koehl 2006, WA1, datation Bronze récent III.

⁵⁷ J'adresse tous mes remerciements à l'équipe du Département des Antiquités orientales du musée du Louvre, en particulier à Marielle Pic, Sophie Cluzan et Jorge Vasquez.

⁵⁸ Il a été proposé que la forme de RS 7.090[c], très spécifique, pourrait dériver de celle d'une série de rhytons en forme de hérisson (cf. RS 7.090a).

⁵⁹ Tzigounaki 2014. Je remercie Françoise Rougemont qui m'a indiqué cette référence. Voir aussi Koehl 2006, n° 39 (Aghia Photini, MMIII), 40 (Zominthos, LMIA) et 41 (Aghios Ioannis, LM III C).

corps semble quant à lui couvert d'un motif de treillage ; ce décor est surtout visible sur le flanc droit de l'animal qui est le mieux conservé. Le motif est original et l'absence de parallèles rend l'interprétation délicate⁶⁰. Revêtait-il une signification particulière ? Pourrait-il représenter un filet et évoquer sur un mode métaphorique un animal capturé ou la capture de l'animal ?

La valeur symbolique de ce vase zoomorphe semble renforcée par son contexte de trouvaille. Découvert dans le secteur nord-est de la Ville Basse ouest (à l'est de la Tombe XIII), RS 7.090[c] a été retrouvé à proximité d'un ensemble d'objets remarquables en céramique et en faïence⁶¹. L'assemblage, dont l'analyse approfondie est en cours, est exceptionnel : calice, rhytons coniques, rhytons zoomorphes et figurines, de provenances diverses⁶². Les catégories typo-fonctionnelles dans lesquelles s'inscrivent ces objets et leur décor symbolique (dont la représentation de plusieurs autres espèces animales, du palmier et d'« autels ») suggèrent une utilisation à l'occasion de cérémonies ou de pratiques rituelles⁶³. Les formes des vases permettent de proposer un lien avec la manipulation de liquides : libation (?), service et consommation de boissons (?).

Dans cette perspective, et avec toutes les précautions qu'impose ce type de démarche, un parallèle avec deux sources contemporaines pourrait être proposé pour le rhyton en forme de sanglier :

- la documentation textuelle hittite.

On y trouve la mention de vases zoomorphes qui avaient pour fonction de représenter des divinités et de servir de vases à boire. À l'occasion de la fête KI-LAM, un passage relate le versement de vin dans la panthère et dans le sanglier⁶⁴ ;

- la glyptique levanto-égéenne.

Le décor exceptionnel d'un sceau-cylindre en hématite de la collection chypriote de George et Nefeli Giabra Pierides, qui a été interprété comme une production levanto-égéenne par Parvine H. Merrillees⁶⁵,

⁶⁰ Ce motif n'est pas présent dans le corpus des vases zoomorphes en céramique mycénienne. On rappellera la découverte à Kültépé (Level II, Bronze moyen) d'un rhyton en forme de sanglier qui porte un décor peint (motif de chevrons et de lignes parallèles (Özgüç 1998, p. 249, fig. 2).

⁶¹ Schaeffer 1936, p. 139 : « La présence de ces rhytons confère à l'ensemble de la trouvaille un caractère nettement votif ou rituel ». Voir aussi Blanc 2014, p. 240 *sq.*

⁶² Schaeffer 1936. Le groupe de figurines en faïence porte le numéro d'inventaire RS 7.090 (Louvre AO 18522 ; Matoïan 2000, cat. Faïence 17637). Le rhyton conique Louvre AO 18534 = RS 7.090a (Schaeffer 1936, pl. XIX : 2 ; Yon *et al.* 2000, p. 125, n° 282 ; Koehl 2006, p. 158, n° 599, datation : LH III B :1). Le rhyton en forme de hérisson RS 7.090 [b] est conservé au Louvre (Louvre AO 18573 ; Schaeffer 1936, pl. XVII : 2 ; Yon *et al.* 2000, p. 297). Le rhyton conique à décor de poissons (Schaeffer 1936, p. 115, fig. 8A ; Schaeffer 1949, fig. 94, en bas à gauche ; Koehl 2006, p. 158, n° 603, datation LH III B :1 ; Carbillet 2013, II.A.3 = III.A.3), conservé dans les musées syriens, n'est pas répertorié dans l'inventaire. Le rhyton en céramique peinte locale (Schaeffer 1936, p. 115, fig. 8C ; Koehl 2006, p. 242, WA9) n'est pas répertorié dans l'inventaire de la campagne de 1935. Le vase conique en faïence (Schaeffer 1936, p. 115, fig. 8B ; Matoïan 2000, cat. Faïence 17722) est conservé à Alep sous le numéro M 8303/4537.

⁶³ Voir aussi Rystedt 1987, p. 28.

⁶⁴ Singer 1983, p. 75 ; voir aussi Faivre 2006, p. 300.

⁶⁵ Merrillees 2002, n° 361, p. 275-277.

pourrait être joint à ce dossier. La composition, très riche et d'une qualité remarquable, met notamment en scène d'une part deux figures affrontées ressemblant à des sangliers et d'autre part deux personnages face à face. Celui de droite est représenté debout et celui de gauche assis, tenant une kylix. Aux motifs figurés sont associés des signes qui ont été rapprochés pour l'un du Chypro-minoen (signe CM 102) et pour les autres de l'écriture cunéiforme alphabétique d'Ugarit. L'hypothèse a été émise que les deux signes cunéiformes soient lus « yn » et signifient peut-être « vin ». Bien qu'il n'y ait aucun lien direct évident entre les figures de sangliers, les deux personnages et les signes d'écriture, l'association du motif du sanglier à la consommation de vin semble une hypothèse envisageable.

Si l'utilisation de ces *realia* dans le cadre de pratiques rituelles ou cultuelles est probable, reste encore à en définir les acteurs. Le peu de données précisant le contexte de découverte limite fortement l'interprétation. Cette découverte me semble soulever la question d'intervenants d'origines diverses (Ougaritiens et étrangers, résidents ou pas dans la cité) ou témoignant de différentes traditions culturelles. La présence du vase en forme de sanglier pourrait-elle, par exemple, être le reflet de l'implication d'un hittite, d'un hourrite, d'un égéen ? Cette question nécessitera bien évidemment d'être développée à l'occasion de la présentation des résultats de l'analyse approfondie de cet assemblage.

Le sceau-cylindre RS 6.129 (Louvre AO 17477)

Les autres attestations de représentations de suidés à Ugarit sont des images miniatures de la glyptique. Dans le cadre de cet article, je m'intéresserai au sceau-cylindre en stéatite RS 6.129, conservé dans les collections du musée du Louvre (**fig. 8 et 9**). Un examen récent du document permet en effet de préciser la lecture de son décor.

L'objet, sans provenance précise (« trouvé par une paysanne »), a été classé par Pierre Amiet dans son groupe « dieux et génies ». La description que l'auteur donne du décor est la suivante :

« Deux personnages nu-tête, aux têtes globuleuses, se tiennent de part et d'autre d'un arbre de tradition mitannienne, à 4 paires de volutes symétriques, disposées en 2 groupes de 2, séparés par 2 paires de branches courbes vers lesquelles les personnages tendent chacun un bras. Derrière : archer apparemment nu, sans attributs divins, assez finement gravé. Audessous, à plus grande échelle, un sanglier bondissant est peut-être poursuivi par l'archer »⁶⁶.

Notons que ce décor n'est pas complet, le sceau (H. 2 cm) présentant une ébréchure assez importante. De part et d'autre d'un arbre stylisé à volutes qui occupe une position centrale dans la composition, trois personnages et un animal sont représentés. Le végétal, qui se développe sur toute la hauteur du champ décoratif, présente une base composée de deux lignes parallèles et ondulantes figurant peut-être les racines de l'arbre. Des parallèles sont connus dans la glyptique⁶⁷ et dans

⁶⁶ Amiet 1992, n° 170.

⁶⁷ Amiet 1992, n° 198, 349, 428, 432, 436 (?).

l'ivoirerie⁶⁸. L'arbre est composé de deux motifs constitués chacun de deux paires de volutes, celles du haut s'enroulant vers le haut et celles du bas s'enroulant dans le sens opposé. Entre les deux groupes sont placées deux paires de branches courbes. Des volutes supérieures émerge un bouquet de palmettes. La composition très élaborée rappelle celle d'autres arbres de la glyptique sur pierre d'Ugarit, sans qu'aucune ne soit strictement identique⁶⁹.

On retrouve le même traitement schématique des visages pour les deux personnages⁷⁰, debout et face à face de part et d'autre du motif végétal. D'allure élancée, le personnage de gauche porte un vêtement long et une coiffure à chignon, pour laquelle je n'ai pas trouvé de parallèle à Ugarit. Ses bras sont pliés, la main gauche tendue vers l'avant et touchant les branches médianes de l'arbre. La partie inférieure de son corps a disparu avec l'ébréchure du cylindre. Le genre de la figure est difficile à déterminer. Un personnage féminin serait envisageable.

Deux personnages et un quadrupède sont représentés à droite, également tournés vers le végétal. La figure la plus proche du végétal est un personnage masculin, debout, vêtu d'une tunique mi longue, marquée de lignes verticales. Son bras gauche est plié et son bras droit tendu vers les branches médianes de l'arbre. De taille plus petite que le personnage à droite du végétal, leur tête est cependant au même niveau et ils semblent se faire face de part et d'autre de l'arbre.

Une figure d'archer apparaît derrière ce personnage. Son allure et son attitude sont remarquables et le différencient des autres représentations d'archer connues à Ugarit. En effet, quand un archer pose un genou à terre, ses deux jambes sont généralement en position fléchie⁷¹, alors que sur le sceau RS 6.129 le chasseur est représenté genou droit à terre et jambe gauche tendue vers l'arrière. Son corps est très svelte. Il porte un vêtement mi long ouvert⁷², qui paraît léger et souple, offrant ainsi de l'ampleur à ses mouvements. Sa taille apparaît comme plus ou moins équivalente à celle du personnage à gauche de l'arbre. Il bande son arc, visant droit devant lui. On notera les extrémités recourbées de l'arme. Si cette caractéristique est attestée sur d'autres cylindres en pierre de Ras Shamra⁷³, la courbure des extrémités de l'arc représenté sur RS 6.129 est particulièrement marquée.

Le ventre de l'arc est en partie « caché » par le personnage qui est représenté à sa gauche. Cette caractéristique, qui n'est pas attestée sur d'autres représentations à Ugarit, est difficile à expliquer. Devons-nous l'interpréter comme le résultat d'une reprise du décor de ce sceau ? Ou pouvons-nous y voir une tentative de rendre la perspective et de signifier que l'archer est placé à l'arrière-plan de la scène de confrontation des deux personnages placés de part et d'autre de l'arbre à volutes ? On notera aussi que la « ligne de sol » (non représentée) sur laquelle l'archer est positionné est plus basse que celle du personnage qui est juste devant lui.

⁶⁸ Voir notamment le décor du panneau de lit en ivoire du Palais royal, Gachet-Bizollon 2001.

⁶⁹ Amiet 1992, n° 171, 172, 174, 198, 230, 300, 318 (scène de chasse à l'arc), 349, 431, 342. Pour des parallèles dans l'ivoirerie, voir Gachet-Bizollon 2007.

⁷⁰ Ce rendu est attesté par de nombreux sceaux d'Ugarit, voir par exemple les séries « palestinienne » et « locale filiforme » définies par P. Amiet (1992).

⁷¹ Amiet 1992, n° 316, 318, 320, 321, 322.

⁷² Pierre Amiet le décrit comme « apparemment nu ».

⁷³ Amiet 1992, n° 104, 168, 301, 302, 316.

Sous ces deux figures apparaît un quadrupède dont l'arrière-train a disparu avec l'ébréchure. J'adhère à l'interprétation de Pierre Amiet qui identifie l'animal à un sanglier⁷⁴. Le groin de l'animal est en contact avec l'une des volutes basses du végétal stylisé. L'avant-train du sanglier est puissant avec un cou massif. Des incisions sur le corps de l'animal indiquent son pelage.

Le sanglier est donc placé sous le personnage positionné à droite, à proximité du végétal. Ce positionnement résulte-t-il d'une convention visant à introduire une perspective : l'animal au premier plan et le personnage au second ? Ou bien ce procédé indique-t-il une hiérarchie ? Le personnage est-il représenté debout sur l'animal⁷⁵ ? Le positionnement au-dessus d'un animal est souvent en lien avec la nature divine du personnage. Sur le décor de notre sceau, la figure ne porte aucun attribut spécifique qui permettrait d'étayer une telle hypothèse. De plus, les pieds du personnage sont positionnés au dessus de la tête du sanglier (mais il n'y a pas de contact), alors que sur les autres représentations la partie de l'anatomie servant de support est préférentiellement le dos de l'animal⁷⁶.

En l'absence d'éléments permettant l'identification des protagonistes, l'interprétation de la composition est délicate. À l'exception de l'arc qui permet de reconnaître un chasseur dans le personnage de gauche, peu d'indices sont exploitables. On a déjà noté l'absence d'attributs spécifiquement divins. De plus, la taille des figures, la qualité de la gravure et l'état de conservation ne facilitent pas la lecture. Il me semble cependant possible d'attirer l'attention sur un détail caractérisant le personnage placé devant l'archer : l'extrémité de ses pieds est recourbée (type rare dans la glyptique d'Ugarit⁷⁷) et je m'interroge sur la possibilité de mettre en parallèle cet élément avec la volonté de représenter un personnage avec des chaussures à bout recourbé, qui caractérisent généralement, dans l'iconographie, des personnages hittites (humains ou divins)⁷⁸.

De même, rien n'éclaire le mode de lecture de cette composition élaborée. L'organisation des motifs reflète-t-elle une ou plusieurs thématiques, un ordre hiérarchique ou temporel ? La scène fait-elle référence à un épisode historique, ce qu'aucun élément ne permet a priori de confirmer, à un récit véhiculé par la tradition orale, à une composition littéraire ? De nombreuses questions se font jour. Trois des quatre figures ont un contact direct avec l'arbre qui pourrait être représentatif du monde végétal ou encore un symbole de fertilité (arbre de vie). Mais appartiennent-elles à un même champ sémantique ?

Existe-t-il un lien entre l'animal et l'archer⁷⁹, comme le suggère Pierre Amiet (voir *supra*) ? Sommes-nous en présence de l'évocation d'une chasse au sanglier ou de la représentation d'une activité cynégétique perçue dans sa dimension

⁷⁴ Alors que Dominique Parayre ne commente pas cette représentation dans son étude, Anne-Sophie Dalix et Emmanuelle Vila considèrent l'identification du sujet à un suidé non convaincante (Vila et Dalix 2004, p. 229).

⁷⁵ Des empreintes de sceaux-cylindres de Kültépé Kaniš comportent la représentation d'un sanglier porteur d'une divinité (les pieds du dieu reposent sur le dos de l'animal) qui a un visage double (voir Michel 2006, p. 176, note 39 et fig. 5 et 6).

⁷⁶ Amiet 1992, n° 46, 146, 149, 150, 184, 346.

⁷⁷ Amiet 1992, n° 161.

⁷⁸ On retrouve ce type de chaussures dans la glyptique de Karkémish documentée à Ugarit (Schaeffer 1956).

⁷⁹ Des compositions associant un archer et un suidé sont connues dans l'art du Proche-Orient dès la fin du IV^e millénaire (Parayre 2000, fig. 8a, 12, 13).

générique ? À ma connaissance, l'association de la figure de l'archer et de celle d'un suidé est unique à Ugarit⁸⁰, et rare d'une manière générale au Proche-Orient et en Égée (où le chasseur manie le plus souvent une lance). Un parallèle hittite est toutefois bien connu sur l'un des reliefs d'Alaca Höyük (**fig. 10**).

Si le motif du chasseur (homme ou divinité) maniant un arc est présent dans la littérature ougaritique, aucune mention n'est connue à ce jour d'un archer chassant le sanglier, ni dans le *Cycle de Ba'al*, ni dans la version incomplète de la légende de *Danel et Aqhat* qui nous est parvenue⁸¹.

Conclusion

L'enquête menée ici s'inscrit dans le cadre d'une recherche plus large portant sur le bestiaire d'Ugarit, dont l'objectif premier est d'éditer la documentation archéologique et iconographique inédite et de proposer des synthèses sur les différentes espèces animales, en prenant en considération les données archéologiques, iconographiques et textuelles. Cette recherche représente en effet l'un des enjeux des études ougaritiques.

Les premiers résultats du réexamen de la documentation concernant les suidés sont une description plus précise de deux pièces conservées au musée du Louvre, qui ont récemment fait l'objet d'une étude directe, avec l'apport de nouveaux clichés photographiques. Le dossier des représentations de sanglier s'en trouve étoffé – avec la confirmation sans équivoque de l'adoption de l'image de cet animal sauvage dans le corpus de la vaisselle zoomorphe d'Ugarit au Bronze récent⁸² – de même que l'analyse des valeurs sémantiques du sanglier à Ugarit. Des études à venir compléteront ce premier travail sur les suidés.

Au-delà, d'autres axes de recherche seront développés, parmi lesquels la thématique des armes à décor animalier (quelle que soit leur catégorie fonctionnelle⁸³), l'étude globale de la vaisselle zoomorphe, les modes de représentation de la chasse... L'approche, fondée sur une analyse contextuelle plus approfondie et combinée à l'analyse des éventuelles interactions culturelles⁸⁴, permettra probablement de mieux cerner les pratiques rituelles et culturelles mises en place par la société composite d'un royaume levantin aux marges de l'empire hittite, entre Proche-Orient et Méditerranée orientale.

Bibliographie

AMIET P. 1992, *Corpus des cylindres de Ras Shamra-Ougarit, II, Sceaux-cylindres en hématite et pierres diverses*, Ras Shamra – Ougarit IX, Paris.

⁸⁰ Dans l'art proche-oriental, l'arc est l'une des armes utilisées dans les scènes de chasse au sanglier (Cultraro 2004, fig. 5 pour un exemple sur un relief d'Alaca Höyük), moins fréquemment toutefois que la lance. En Égée, les scènes de chasse au sanglier sont plus nombreuses, notamment dans la glyptique, mais ce thème est aussi attesté sur d'autres supports (peintures murales) (Cultraro 2004 ; Rougemont 2006).

⁸¹ Voir notamment Caquot *et al.* 1974; Husser 2007.

⁸² On rappellera que ce type est attesté en Anatolie dès le Bronze moyen (découvertes de Kultépé), voir note 61.

⁸³ Voir la publication récente d'une tête de masse en pierre décorée d'un scorpion (Dalix et Matoïan 2019).

⁸⁴ Pour un autre dossier en cours d'étude, concernant le motif du chien, voir Matoïan 2018.

- ANDRE-SALVINI B. 1991, « Textes lexicographiques (n° 48–77) », in P. Bordreuil (éd.), *Une bibliothèque au sud de la ville, Textes de 1973, Ras Shamra – Ougarit VII*, ERC-ADPF, Paris, p. 105-126, 131–138.
- ANDRE-SALVINI B., SALVINI M. 1998, « Un nouveau vocabulaire trilingue sumérien-akkadien-hourrite de Ras Shamra », *SCCNH 9*, p. 3–40.
- ARNAUD D. 2007, *Corpus des textes de bibliothèque de Ras Shamra-Ougarit (1936–2000) en sumérien, babylonien et assyrien*, Aula Orientalis-Supplementa 23, Barcelone.
- AURENCHÉ O., KOZŁOWSKI S.K. 1999, *La naissance du Néolithique au Proche-Orient ou le Paradis perdu*, Éditions Errance, Paris.
- BANOÛ E. 1988, « Boar's tusk helmet », in K. Demakopoulou (éd.), catalogue d'exposition : *The Mycenaean World, Five Centuries of Early Greek Culture 1600–1100 BC*, National Archaeological Museum, Athènes, p. 247.
- BLANC G. 2014, *Les rhytons coniques et ovoïdes d'Ougarit*, mémoire de master 2, Université de Lyon 2 (inédit).
- BOROWSKI O. 2002, « Animals in the literatures of Syria-Palestine », in B.J. Collins, *A History of the Animal World in the Ancient Near East*, Leiden – Boston – Köln, p. 289-306.
- BOUNNI A., LAGARCE E. et J., avec la collab. de S. REY 2012, « Un anniversaire dans l'anniversaire, la campagne de fouilles franco-syrienne à Ras Shamra en 1974 : rapport sommaire », in V. Matoïan, M. Al-Maqdissi et Y. Calvet (éds), *Études ougaritiques II*, Ras Shamra – Ougarit XX, Éd. Peeters, Leuven – Paris – Walpole, p. 57–121.
- CALVET Y. 2000, « Ougarit : les animaux symboliques du répertoire figuré au Bronze récent », *Les animaux et les hommes dans le monde syro-mésopotamien aux époques historiques*, Topoi suppl. 2, Lyon, p. 447–465.
- CAQUOT A., SZNYCER M., HERDNER A. 1974, *Textes ougaritiques, I, Mythes et légendes*, Littératures anciennes du Proche-Orient, Édition du Cerf, Paris.
- CARBILLET A. 2013, « Motifs marins dans la céramique mycénienne d'Ougarit », in V. Matoïan et M. Al-Maqdissi (éds), *Études ougaritiques III*, Ras Shamra – Ougarit XXI, Éd. Peeters, Paris – Leuven – Walpole, p. 203–292.
- CAUBET A. et POPLIN F. 1987, « Matières dures animales : étude de matériau », in M. Yon (éd.), *Le centre de la ville, 38^e–44^e campagnes (1978–1984)*, Ras Shamra – Ougarit III, ERC-ADPF, Paris, p. 273–306.
- CHAVANE M.-J. 1987, « Instruments de bronze », in M. Yon (éd.), *Le Centre de la Ville, 38^e–44^e campagnes (1978–1984)*, Ras Shamra – Ougarit III, Éditions Recherche sur les Civilisations, Paris, p. 357–374.
- CONTENSON H. de, avec la collab. de J. BLOT, L. COURTOIS, A. LEROI-GOURHAN et M. DUPEYRON 1992, *Préhistoire de Ras Shamra. Les sondages stratigraphiques de 1955 à 1976, Ras Shamra – Ougarit VIII*, ERC-ADPF, Paris. *Vol. I : Texte et tableaux*, 285 p., *Vol. II : Figures et planches*, 422 p.
- COURTOIS J.-Cl. 1978, « Corpus céramique de Ras Shamra-Ugarit, II », in C.F.-A. Schaeffer (dir.), *Ugaritica VII*, Mission de Ras Shamra XVIII, Paris – Leiden, p. 191–370.

- CULTRARO M. 2004, « Exercise of Dominance. Boar Hunting in Mycenaean Religion and Hittite Royal Rituals », in M. Hutter et S. Hutter-Braunsar (eds.), *Offizielle Religion, lokale Kulte und individuelle Religiosität, Ugarit-Verlag, Münster*, p. 117–135.
- DALIX A.-S., MATOÏAN V., 2019, « La tête de masse décorée d'un scorpion RS 24.57 découverte en 1961 : un document inédit de la Tranchée Sud-acropole d'Ougarit », in V. Matoïan (dir.), *Archéologie, patrimoine et archives, Les fouilles anciennes à Ras Shamra et à Minet el-Beida*, II, Ras Shamra – Ougarit XXV, Éd. Peeters, Leuven – Paris – Bristol, CT, p. 81–112.
- VILA E. 2007a, « Symbole animal dans la société ougaritaine. Sur la piste des cervidés et des hippopotamidés », in J.-M. Michaud (dir.), *Le royaume d'Ougarit de la Crète à l'Euphrate. Nouveaux axes de recherche, Actes du congrès international de Sherbrooke 2005*, GGC éditions, p. 327–356.
- VILA E. 2007b, « Wild boar hunting in the Eastern Mediterranean in the 2nd and 1st millennia B.C. », in U. Albarella, K. Dobney, A. Ervynck et P. Rowley-Conwy (eds.), *Pigs and Humans. 10.000 Years of Interactive*, Oxford, p. 359–372.
- DALIX MEIER A.-S. 2006, « Ba'al et les sangliers dans CAT 1.12 », *Historiae* 3, p. 35–68.
- VILA E. 2008, « Le roi et le bestiaire symbolique d'Ougarit : rencontre des données ostéologiques, épigraphiques et iconographiques », in M. Al-Maqdissi et V. Matoïan (éds), « *L'Orient des palais* ». *Le Palais royal d'Ougarit au Bronze récent*, Documents d'archéologie syrienne XV, Direction Générale des Antiquités et des Musées, Damas, p. 247–250.
- DIETRICH M., LORETZ O. 2008, « Die apotropäische Sphinx *ald = Alad* auf dem Siegelamulett RS 25.188 », in M. Dietrich (Hrsg), *Orbis Ugariticus. Ausgewählte Beiträge von Manfred Dietrich und Oswald Loretz zu Fest- und Gedenkschriften. Anlässlich des 80. Geburtstages von Oswald Loretz*, Alter Orient und Altes Testament 343, Ugarit-Verlag, Münster, p. 335–344.
- FAIVRE X. 2006, « Les vases zoomorphes en forme de suidés », in B. Lion et C. Michel (éds), *De la domestication au tabou. Le cas des suidés au Proche-Orient ancien*, Travaux de la maison René-Ginouvès I, Paris, p. 293–309.
- FARBER W. 2014, *Lamaštu, An Edition of the Canonical Series of Lamaštu Incantations and Rituals and Related Texts from the Second and First Millennia B.C.*, Winina Lake, Indiana.
- GACHET-BIZOLLON J. 2001, « Le panneau de lit en ivoire de la cour III du Palais royal d'Ougarit », *Syria* 78, p. 19–82.
- 2007, *Les ivoires d'Ougarit*, Ras Shamra – Ougarit XVI, Éditions Recherche sur les Civilisations, Paris.
- GALLIANO G., CALVET Y. 2004, Catalogue d'exposition : *Le royaume d'Ougarit. Aux origines de l'alphabet*, Somogy Éditions d'art – Musée des Beaux-Arts de Lyon, Paris – Lyon.

- GRANSARD-DESMOND J.-O. 2006a, « Du sanglier au porc, l'iconographie proche-orientale du IV^e au I^{er} millénaire av. J.-C. », in B. Lion et C. Michel (éds), *De la domestication au tabou. Le cas des suidés au Proche-Orient ancien*, Travaux de la maison René-Ginouvès I, Paris, p. 41–58.
- 2006b, « L'utilisation du cochon et l'iconographie proche-orientale du IV^e au I^{er} millénaire av. J.-C. », in B. Lion et C. Michel (éds), *De la domestication au tabou. Le cas des suidés au Proche-Orient ancien*, Travaux de la maison René-Ginouvès I, Paris, p. 313–324.
- HELMER D., 2012, « Étude de la faune du sondage Henri de Contenson à Ras Shamra – Syrie », in V. Matoïan, M. Al-Maqdissi et Y. Calvet (éds), *Études ougaritiques II*, Ras Shamra – Ougarit XX, Louvain, p. 23–56.
- HUSSER J.-M. 2007, « Adonis et le chasseur tué: chasse et érotisme dans les mythes ougaritiques », in J.-M. Michaud (dir.), *Le royaume d'Ougarit de la Crête à l'Euphrate. Nouveaux axes de recherche*, Sherbrooke (Québec, 2005), Proche-Orient et Littérature Ougaritique 2, Éditions GGC Itée, Sherbrooke, p. 545–565.
- KOEHL R. 2006, *Aegean Bronze Age Rhyta*, Philadelphie.
- 2013, « *Bibru* and Rhyton: Zoomorphic Vessels in the Near east and Aegean », in J. Aruz, S.B. Graff and Y. Rakie (eds.), *Cultures in Contact. From Mesopotamia to the Mediterranean in the Second Millenium B.C.*, The Metropolitan Museum of Art, New-York, p. 238–247.
- LION B. 2009, « Les porcs à Nuzi », *Studies on the Civilization and Culture of Nuzi and the Hurrians*, 18, p. 259–286.
- MICHEL C. (éds) 2006, *De la domestication au tabou. Le cas des suidés au Proche-Orient ancien*, Travaux de la maison René-Ginouvès I, Paris.
- MATOÏAN V., 2000, *Ras Shamra-Ougarit et la production des matières vitreuses au Proche-Orient au II^e millénaire av. J.-C.* (thèse de doctorat, Université de Paris I Panthéon Sorbonne, inédite).
- (dir.), 2008, *Le mobilier du Palais royal d'Ougarit*, Ras Shamra – Ougarit XVII, Maison de l'Orient et de la Méditerranée, Lyon.
- 2015, « Horon et Shed à Ugarit : textes et images », *Ugarit-Forschungen* 46, p. 235–288.
- 2018, « Redécouverte d'un *unicum* de Minet el-Beida : un vase à boire à décor plastique zoomorphe », *Semitica & Classica* 11, p. 203–215.
- MERRILLEES P.H. 2002, « VIII. Cylinder Seals », in V. Karageroghis, *Ancient Art from Cyprus in the collection of George and Nefeli Giabra Pierides*, Bank of Cyprus Cultural Foundation, Kapon Edition, Athènes, p. 265–285.
- MICHEL C. 2006, « Les suidés dans la documentation de Kaniš au début du II^e millénaire av. J.-C. », in B. Lion et C. Michel (éds), *De la domestication au tabou. Le cas des suidés au Proche-Orient ancien*, Travaux de la maison René-Ginouvès I, Paris, p. 169–180.
- MILLER E.B. 1984, *Zoomorphic Vases in the Bronze Age Aegean* (thèse de l'Université de New York), University Microfilms International, Ann Arbor, MI.
- MOUTON A. 2006, « Le porc dans les textes religieux hittites », in B. Lion et C. Michel (éds), *De la domestication au tabou. Le cas des suidés au*

- Proche-Orient ancien*, Travaux de la maison René-Ginouvès I, Paris, p. 255–265.
- 2008, « Quelques différences régionales concernant le sacrifice sanglant en Anatolie hittite », in A. Archi et R. Francia (eds.), *VI Congresso Internazionale di Ittitologia (Rome 2005)*, II, Studi Micenei ed Egeo-Anatolici L, p. 565–573.
- NOUGAYROL J. 1968, « Textes suméro-accadiens des archives et bibliothèques privées d’Ugarit », *Ugaritica V. Nouveaux textes accadiens, hourrite et ugaritiques des archives et bibliothèques privées d’Ugarit, commentaires des textes historiques (première partie)*. Mission de Ras Shamra XVI, Bibliothèque archéologique et historique LXXX, Imprimerie nationale – Librairie orientaliste P. Geuthner, 1-324 et 353-446.
- 1969. *La Lamaštu à Ugarit*, in: *Ugaritica VI, XXX^e campagne de fouilles à Ras Shamra (1968) sous la direction de Claude F.A. Schaeffer*. Mission de Ras Shamra XVII, Bibliothèque archéologique et historique LXXXI, Librairie orientaliste Paul Geuthner, Paris, 393–408.
- ÖZGÜÇ T. 1998. *Boar-shaped Cult Vessel and Funeral Objects at Kaniš*, in: *Altorientalische Forschungen* 25, 247–256.
- PARAYRE D. 2000. *Les suidés dans le monde syro-mésopotamien aux époques historiques*, in: *Les animaux et les hommes dans le monde syro-mésopotamien aux époques historiques*, Topoi, supplément 2, Lyon, 141-206.
- PARDEE D. 2000. *Les textes rituels. Ras Shamra – Ougarit XII*, Éditions Recherche sur les Civilisations, Paris.
- 2003. *Ugaritic Myths*, in: Hallo W.W. (ed.), *The Context of Scripture, I, Canonical Compositions from the Biblical World*, Leiden – Boston, 241–283.
- 2007. *La tératologie au sein de la « science » ougaritienne*, in: Mazoyer M. (éd.), *Monstres et monstruosités dans le monde ancien*, Cahiers Kubaba 9, L’Harmattan, Paris, 261–274.
- POPLIN F. 2000. *De la corne à l’ivoire*, in: Béal J.-C. et Goyon J.-C. (éds), *Des ivoires et des cornes dans les mondes anciens (Orient-Occident)*. Université Lumière Lyon 2, 1–10.
- POULAIN T. 1978. *Étude de la faune, de quelques restes humains et de quelques coquillages, provenant de Ras Shamra (sondages de 1955 à 1960)*, in: Schaeffer C.F.A. (éd.), *Ugaritica VII*, 161–180.
- ROUGEMONT F. 2006. *Les porcs dans la documentation mycénienne*, in: Lion B. et Michel C. (éds), *De la domestication au tabou. Le cas des suidés au Proche-Orient ancien*. Travaux de la maison René-Ginouvès I, Paris, 115–129.
- RYSTEDT E. 1987. *Vases in the Shape of Hedgehogs – Mycenaean and Later*, in: *Medelhavsmuseet* 22, Stockholm, 28–39.
- SCHAEFFER C.F.A. 1933. *Les fouilles de Minet el-Beida et de Ras Shamra. Quatrième campagne (printemps 1932). Rapport sommaire*, in: *Syria* 14, 93–127.
- 1936. *Les fouilles de Ras Shamra-Ugarit. Septième campagne (printemps 1935). Rapport sommaire*, in: *Syria* 17, 105–150.
- (dir.) 1939, *Ugaritica I. Mission de Ras Shamra III*, Geuthner, Paris.

- 1949. *Ugaritica II, Nouvelles études relatives aux découvertes de Ras Shamra*. Mission de Ras Shamra V, Paris.
- 1956. *Recueil des sceaux et cylindres hittites imprimés sur les tablettes des Archives Sud du palais de Ras Shamra suivi de considérations sur les pratiques sigillographiques des rois d’Ugarit*, in: Schaeffer C.F.A. (éd.), *Ugaritica III. Sceaux et cylindres hittites, épée gravée du cartouche de Mineptah, tablettes chypro-minoennes et autres découvertes nouvelles de Ras Shamra*. Mission de Ras Shamra VIII, Bibliothèque archéologique et historique LXIV, Librairie orientaliste Paul Geuthner, Paris, 1–86.
- SINGER I. 1983. The Hittite KI-LAM Festival. *Studien zu den Boğazköy-Texten* 27, Wiesbaden.
- TZIGOUNAKI A. 2014. *Goddesses with upraised arms and a swine rhyton from “Kartsalis”, Aghios Ioannis, in the Amari region of Rethymnon, Crete*, in: Pasiphae VIII, 203-216.
- VILA E. 2008a. *L’économie alimentaire carnée et le monde animal. Analyse préliminaire des restes osseux de mammifères (Ras Shamra)*, in: Calvet Y. et Yon M. (dir.), *Ougarit au Bronze Moyen et au Bronze Récent*. TMO 47, Maison de l’Orient et de la Méditerranée, Lyon, 169–180.
- 2008b. *Les vestiges de faune du Palais royal d’Ougarit conservés au Musée national de Damas*, in: Matoïan V. (dir.), *Le mobilier du Palais royal d’Ougarit. Ras Shamra – Ougarit XVII*, Maison de l’Orient et de la Méditerranée, Lyon, 73–84.
- DALIX A.-S. 2004. *Alimentation et idéologie : la place du sanglier et du porc au Bronze Récent sur la côte levantine. Domestications animales, dimensions sociales et symboliques*, in: *Anthropozoologica* 39/1, Actes du colloque de Lyon, novembre 2002, 219–236.
- WATSON W.G.E. 2006. *Names for Animals in the Ugaritic Texts*, in: *Aula Orientalis – Supplementa* 22, 445–458.
- WYATT N. 1987. *Ba’al’s boars*, in: *Ugarit-Forschungen* 19, 391–398.
- 2002. *Religious Texts from Ugarit* (2nd edition). BS 53, Continuum, London.
- WYATT S., WYATT N. 2013. *The longue durée in the beef business*, in: O. Loretz, S. Ribichini, W.E. Watson and J.Á. Zamora (eds.), *Ritual, Religion and Reason. Studies in the Ancient World in Honour of Paolo Xella*, *Alter Orient und Altes Testament Veröffentlichungen zur Kultur und Geschichte des Alten Orients und des Alten Testaments* 404, Münster, 417–450.
- YON M. 1986. *Instruments de culte en Méditerranée orientale*, in: Karageorghis V. (ed.), *Cyprus between the Orient and the Occident*, Acts of the International Archaeological Symposium, Nicosia 1985, 265–288.
- KARAGEORGHIS V., HIRSCHFELD N. 2000. *Céramiques mycéniennes. Ras Shamra – Ougarit XIII*, Fondation AG Leventis & ERC, Nicosie.

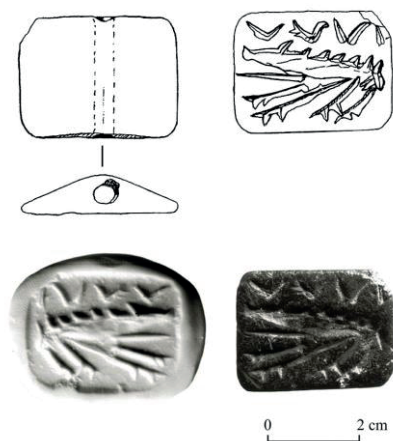


Fig. 1 – Dessin, photographie et empreinte du cachet RS 34.456, Centre de la Ville, Ugarit (Bounni *et al.* 2012, RSO XX).



Fig. 2 – Photographie de la hache RS 9. 250 (Alep M. 10127), « temple hourrite », Ugarit (Mission de Ras Shamra, fonds Schaeffer du Collège de France, infographie V. Matoïan).

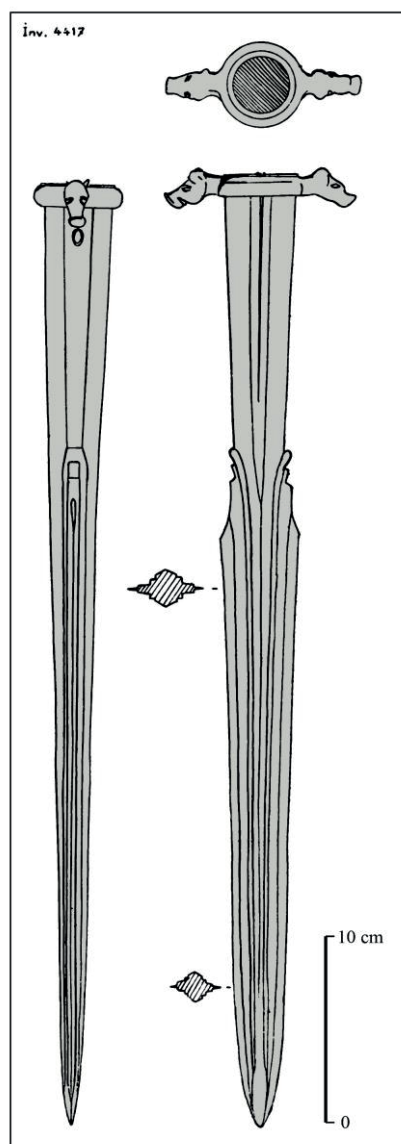


Fig. 3 – Dessin de l'épieu RS 4.417 (Louvre), Acropole, Ugarit
(D'après Schaeffer 1939, infographie G. Devilder).



Fig. 4 – Vue du rhyton RS 7.049, Louvre AO 18521, Ugarit (Mission de Ras Shamra, fonds Schaeffer du Collège de France, infographie V. Matoïan).

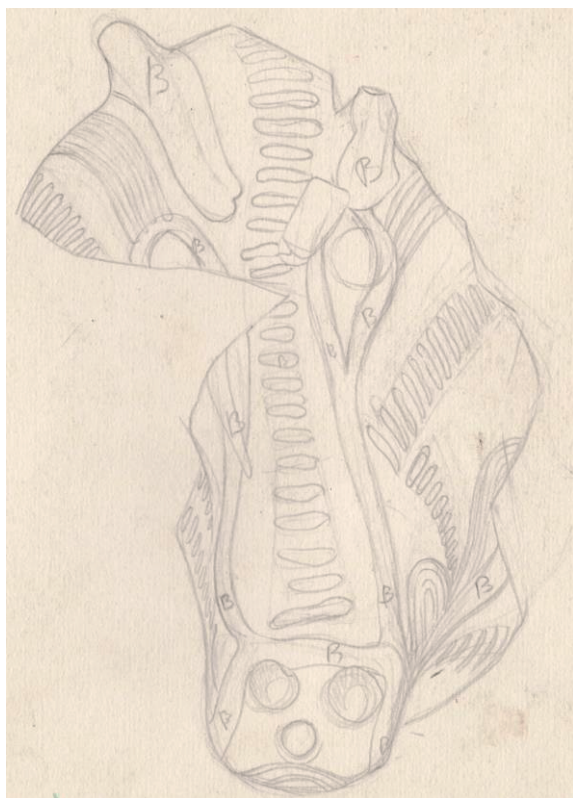


Fig. 5 – Dessin au crayon d'un rhyton céphalo-thériomorphe d'Ugarit découvert en 1961 (archives de la Mission de Ras Shamra).



Fig. 6 – Vue de profil du rhyton en céramique peinte RS 7.090[c] (Louvre AO 18574), Ville Basse ouest, Ugarit, H. 8,15 cm (photographie de l'auteur, infographie G. Devilder).



Fig. 7 – Détail de la tête du rhyton en céramique peinte RS 7.090[c] (Louvre AO 18574), Ville Basse ouest, Ugarit, H. 8,15 cm (photographie de l'auteur, infographie G. Devilder).



Fig. 8 – Photographie de l'empreinte moderne du sceau-cylindre RS 6.129 (Louvre AO 17477) (archives de la Mission de Ras Shamra).



Fig. 9 – Photographie du sceau-cylindre RS 6.129 (Louvre AO 17477) : détail montrant la figure du sanglier (photographie de l'auteur).



Fig. 10 – Relief d'Alacahöyük, Musée des civilisations anatoliennes d'Ankara (photographie de l'auteur).