



HAL
open science

Les personnages accroupis : essai de classement

Jean-Paul Guillaumet

► **To cite this version:**

Jean-Paul Guillaumet. Les personnages accroupis : essai de classement. Olivier Buchsenschutz; Alain Bulard; Marie-Bernadette Chardenoux; Nathalie Ginoux. Décors, images et signes de l'âge du Fer européen. Actes du XXVI^e colloque de l'Association française pour l'étude de l'âge du Fer (Paris et Saint-Denis, 9-12 mai 2002), Supplément à la Revue archéologique du Centre de la France (24), FERACF, pp.171-182, 2003, 978-2-913272-09-5. halshs-02525853

HAL Id: halshs-02525853

<https://shs.hal.science/halshs-02525853v1>

Submitted on 31 Mar 2020

HAL is a multi-disciplinary open access archive for the deposit and dissemination of scientific research documents, whether they are published or not. The documents may come from teaching and research institutions in France or abroad, or from public or private research centers.

L'archive ouverte pluridisciplinaire **HAL**, est destinée au dépôt et à la diffusion de documents scientifiques de niveau recherche, publiés ou non, émanant des établissements d'enseignement et de recherche français ou étrangers, des laboratoires publics ou privés.



Distributed under a Creative Commons Attribution - NonCommercial - NoDerivatives 4.0 International License

Les personnages accroupis : essai de classement

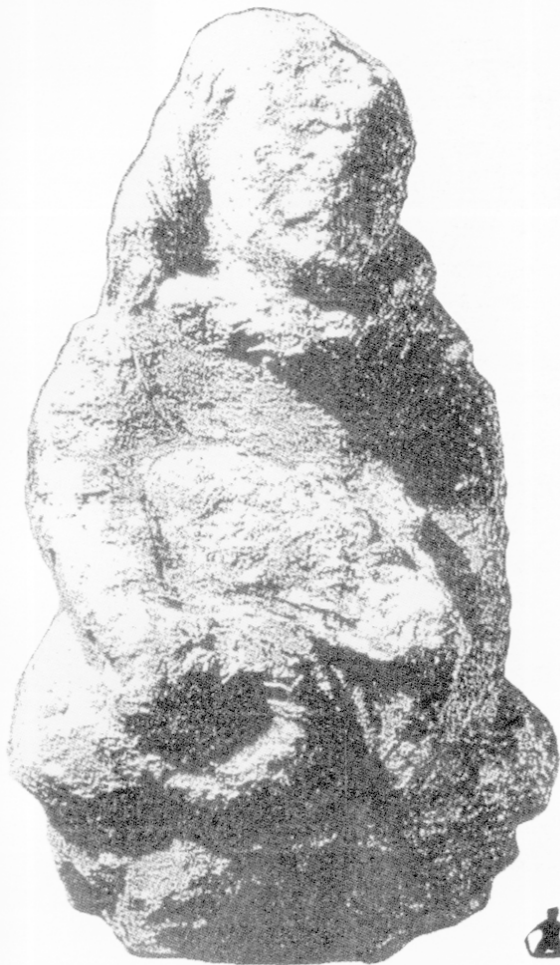
JEAN-PAUL GUILLAUMET

Les statues en ronde-bosse de l'époque celtique du V^e au I^{er} siècle avant notre ère actuellement connues sont représentées en pied (par exemple : statues de Bobigny, Genève, Yverdon-les-Bains et Glauberg), en buste (par exemple : Paule, Orsennes, Paulay) ou accroupies. Dans cette communication, nous abordons seulement l'étude des personnages accroupis d'Europe tempérée en comparaison avec les statues de même type et beaucoup plus connues de Gaule du Sud.

1 • Catalogue des statues antiques accroupies d'Europe Tempérée

1 2 3 4 5 6 7 8 9 10 11 12 13 14 15 16 17 18 19 20 21 22 23 24 25 26 27 28 29 30 31 32 33 34 35 36 37 38 39 40 41 42 43 44 45 46 47 48 49 50 51 52 53 54 55 56 57 58 59 60 61 62 63 64 65 66 67 68 69 70 71 72 73 74 75 76 77 78 79 80 81 82 83 84 85 86 87 88 89 90 91 92 93 94 95 96 97 98 99 100 101 102 103 104 105 106 107 108 109 110 111 112 113 114 115 116 117 118 119 120 121 122 123 124 125 126 127 128 129 130 131 132 133 134 135 136 137 138 139 140 141 142 143 144 145 146 147 148 149 150 151 152 153 154 155 156 157 158 159 160 161 162 163 164 165 166 167 168 169 170 171 172 173 174 175 176 177 178 179 180 181 182 183 184 185 186 187 188 189 190 191 192 193 194 195 196 197 198 199 200 201 202 203 204 205 206 207 208 209 210 211 212 213 214 215 216 217 218 219 220 221 222 223 224 225 226 227 228 229 230 231 232 233 234 235 236 237 238 239 240 241 242 243 244 245 246 247 248 249 250 251 252 253 254 255 256 257 258 259 260 261 262 263 264 265 266 267 268 269 270 271 272 273 274 275 276 277 278 279 280 281 282 283 284 285 286 287 288 289 290 291 292 293 294 295 296 297 298 299 300 301 302 303 304 305 306 307 308 309 310 311 312 313 314 315 316 317 318 319 320 321 322 323 324 325 326 327 328 329 330 331 332 333 334 335 336 337 338 339 340 341 342 343 344 345 346 347 348 349 350 351 352 353 354 355 356 357 358 359 360 361 362 363 364 365 366 367 368 369 370 371 372 373 374 375 376 377 378 379 380 381 382 383 384 385 386 387 388 389 390 391 392 393 394 395 396 397 398 399 400 401 402 403 404 405 406 407 408 409 410 411 412 413 414 415 416 417 418 419 420 421 422 423 424 425 426 427 428 429 430 431 432 433 434 435 436 437 438 439 440 441 442 443 444 445 446 447 448 449 450 451 452 453 454 455 456 457 458 459 460 461 462 463 464 465 466 467 468 469 470 471 472 473 474 475 476 477 478 479 480 481 482 483 484 485 486 487 488 489 490 491 492 493 494 495 496 497 498 499 500 501 502 503 504 505 506 507 508 509 510 511 512 513 514 515 516 517 518 519 520 521 522 523 524 525 526 527 528 529 530 531 532 533 534 535 536 537 538 539 540 541 542 543 544 545 546 547 548 549 550 551 552 553 554 555 556 557 558 559 560 561 562 563 564 565 566 567 568 569 570 571 572 573 574 575 576 577 578 579 580 581 582 583 584 585 586 587 588 589 590 591 592 593 594 595 596 597 598 599 600 601 602 603 604 605 606 607 608 609 610 611 612 613 614 615 616 617 618 619 620 621 622 623 624 625 626 627 628 629 630 631 632 633 634 635 636 637 638 639 640 641 642 643 644 645 646 647 648 649 650 651 652 653 654 655 656 657 658 659 660 661 662 663 664 665 666 667 668 669 670 671 672 673 674 675 676 677 678 679 680 681 682 683 684 685 686 687 688 689 690 691 692 693 694 695 696 697 698 699 700 701 702 703 704 705 706 707 708 709 710 711 712 713 714 715 716 717 718 719 720 721 722 723 724 725 726 727 728 729 730 731 732 733 734 735 736 737 738 739 740 741 742 743 744 745 746 747 748 749 750 751 752 753 754 755 756 757 758 759 760 761 762 763 764 765 766 767 768 769 770 771 772 773 774 775 776 777 778 779 780 781 782 783 784 785 786 787 788 789 790 791 792 793 794 795 796 797 798 799 800 801 802 803 804 805 806 807 808 809 810 811 812 813 814 815 816 817 818 819 820 821 822 823 824 825 826 827 828 829 830 831 832 833 834 835 836 837 838 839 840 841 842 843 844 845 846 847 848 849 850 851 852 853 854 855 856 857 858 859 860 861 862 863 864 865 866 867 868 869 870 871 872 873 874 875 876 877 878 879 880 881 882 883 884 885 886 887 888 889 890 891 892 893 894 895 896 897 898 899 900 901 902 903 904 905 906 907 908 909 910 911 912 913 914 915 916 917 918 919 920 921 922 923 924 925 926 927 928 929 930 931 932 933 934 935 936 937 938 939 940 941 942 943 944 945 946 947 948 949 950 951 952 953 954 955 956 957 958 959 960 961 962 963 964 965 966 967 968 969 970 971 972 973 974 975 976 977 978 979 980 981 982 983 984 985 986 987 988 989 990 991 992 993 994 995 996 997 998 999 1000

Dans le cadre de cet inventaire, nous avons pris en compte toutes les statues en ronde-bosse, accroupies ou considérées comme telles, des époques gauloise et gallo-romaine, pour appréhender ce phénomène et son évolution dans la durée.



Chaque fiche comporte le nom de la commune et le lieu-dit de découverte ; la description de chaque personnage, la position des bras et des jambes, les attributs et le costume ; les mesures principales ; les conditions de découverte ; le lieu de conservation et la référence bibliographique la plus récente. Le classement est par ordre alphabétique des communes, tous pays confondus.

1.1 AMBOISE, INDRE-ET-LOIRE, SANS LIEU-DIT (FRANCE) (FIG. 1)

Ce personnage, sans doute vêtu d'une blouse et d'un pantalon peint, est assis les jambes croisées sur un socle, le buste droit, les bras le long du corps. L'avant-bras droit et la main droite sont plaqués sur la cuisse droite et l'avant-bras et la main gauches, à plat contre la poitrine. La main droite tient un torque dont la partie haute frôle la main gauche. La tête est bien dessinée et le cou porte un torque de fort diamètre aux tampons moulurés. Il " est coiffé d'un bonnet décoré de damiers incisés qui délimitent un décor sans doute peint ; bonnet d'où sort une torsade de cheveux sur le côté " (Deyts 1992).

En pierre, hauteur 380 mm.

Condition de découverte inconnue.

Lieu de conservation inconnu.

Bibliographie : Deyts 1992.

Fig. 1 d'après Deyts 1992, p. 21.

1.2 ANTIGNY, VIENNE, GUÉ DE SCIAUX (FRANCE) (FIG. 2)

Ce personnage vêtu d'un vêtement sans manche fixé sur l'épaule gauche est assis les jambes croisées.

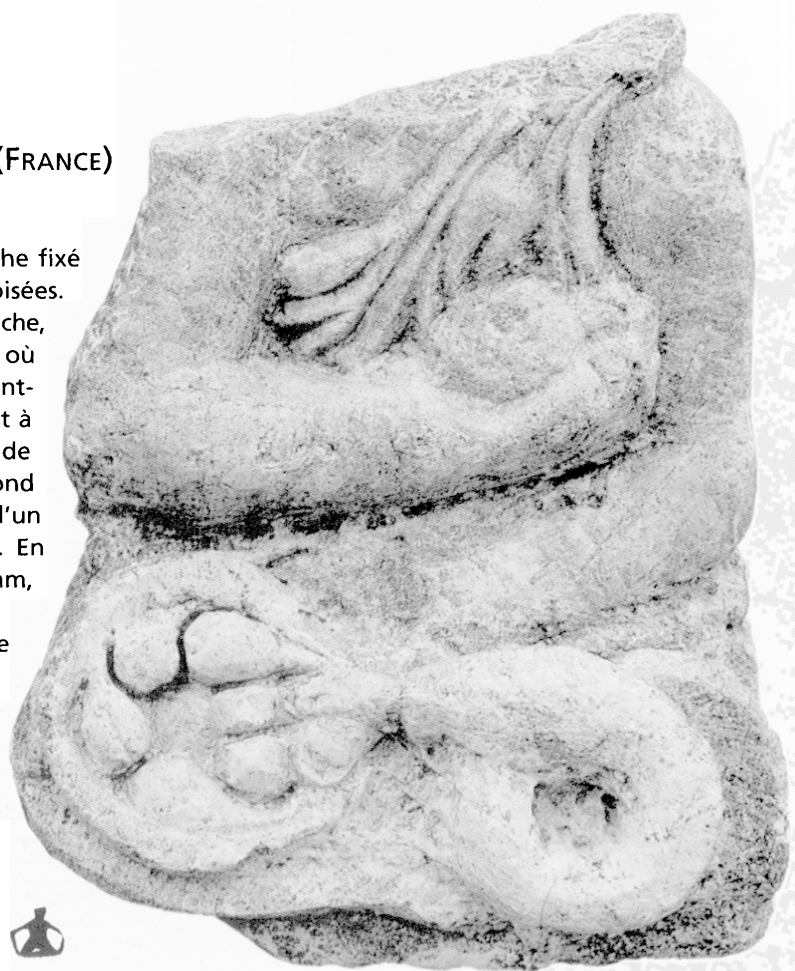
L'avant-bras et la main gauches sur la cuisse gauche, la main semble tenir un panier contenant des fruits où mange un serpent posé sur la jambe gauche. L'avant-bras droit et la main droite, qui tient des fruits, sont à plat contre la poitrine. La tête, le cou et le haut de l'épaule droite ont disparu. Des seins, l'un nu, le second sous le drapé du vêtement, indiquent qu'il s'agit d'un personnage féminin (Deyts 1992). Le dos est lisse. En pierre calcaire, hauteur 380 mm, longueur 305 mm, épaisseur 115 mm.

Découvert dans la fouille du sanctuaire de la zone 12, secteur 1 du vicus gallo-romain du Gué de Sciaux, à plat, face contre terre, sur un niveau archéologique fin I^{er}-II^e siècle après notre ère.

Conservé au dépôt de fouilles de la société de recherches archéologiques de Chauvigny.

Bibliographie : Richard 1998.

Fig. 2 d'après Deyts 1998, p. 88, n°45.



1.3 BOURAY-SUR-JUINE, ESSONNE, DANS LA RIVIÈRE LA JUINE (FRANCE) (FIG. 3)

Ce personnage est assis, les jambes repliées, sur le sol, le buste droit ; les bras, les avant-bras et les mains ont disparu. Deux arrachement avec traces de soudure sur les genoux correspondent à la fixation des mains. Habituellement, il est considéré comme un personnage nu aux jambes terminées par des sabots. Les formes très schématiques soulignées par des lignes très marquées sur le torse et le dos sont semblables aux reliefs des cuirasses dites " anatomiques ", avec un renfort dans la partie supérieure soulignant très grossièrement les pectoraux et les omoplates. Les pieds en extension sont chaussés et représentés comme ceux des statues du Glauberg et de Nérès-les-Bains. Le corps est surmonté d'une tête disproportionnée au cou muni d'un torse à attache mâle et femelle. Les yeux à l'iris de couleur bleue sont en pâte de verre. Les sourcils sont bien marqués et la coiffure à mèches dégage bien les oreilles et le bas de la nuque. Les deux pièces du torse sont en tôle base-cuivre ; les deux parties de la tête sont en base-cuivre coulée. Hauteur 450 mm.

Découverte fortuite dans la Juine.

Conservé au Musée des antiquités nationales, n°76551.

Bibliographie : Lantier 1934.

Fig. 3 d'après Deyts 1992, p. 14.



1.4 CHASSENON, CHARENTE, SANS LIEU-DIT (FRANCE) (FIG. 4)

Ce personnage, dont la tête a disparu, est assis sur un coussin reposant sur un socle rectangulaire, les chevilles croisées, le buste droit, les bras le long du corps. L'avant-bras droit et la main droite sont posés sur la cuisse. Le bras et la main gauches ont disparu. Sur les cuisses est placé un grand objet au fond bombé interprétable comme un panier.

Le personnage est vêtu d'un manteau et sans doute d'un pantalon. Il porte un torse à tampons autour du cou.

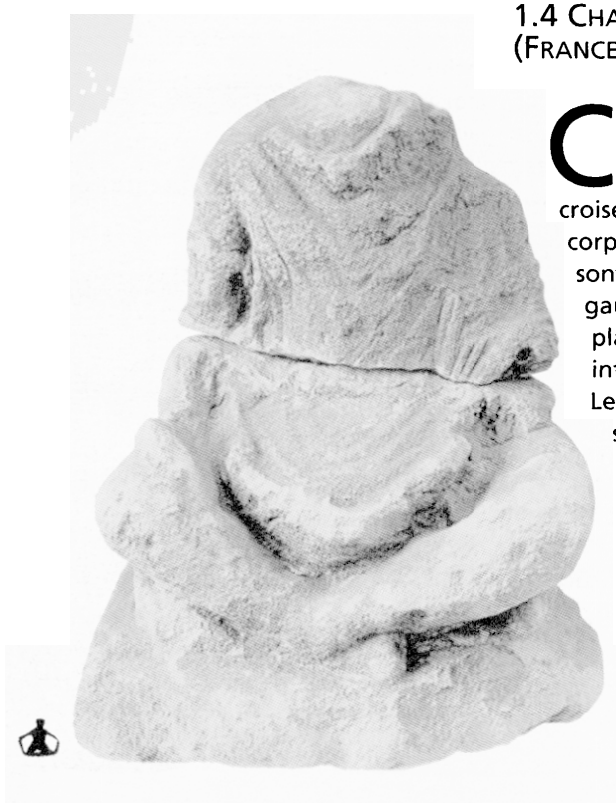
En pierre calcaire. Hauteur 370 mm, largeur 300 mm, épaisseur 200 mm.

Découvert dans " un puits romain ".

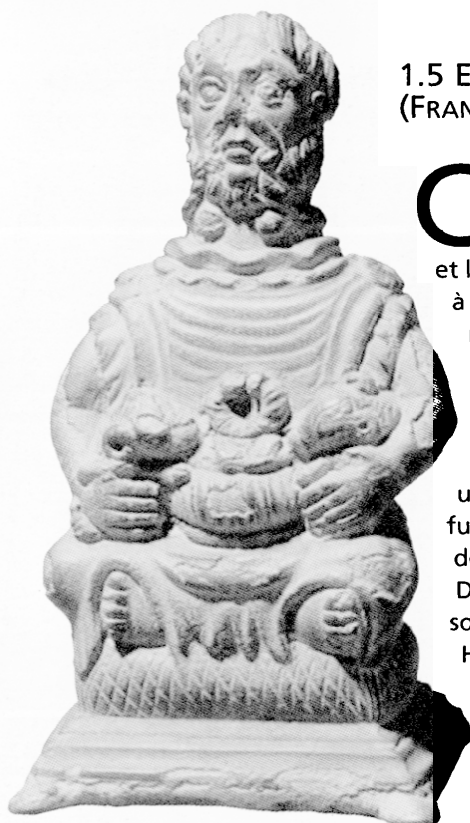
Conservé au Musée départemental d'art contemporain à Rochechouart.

Bibliographie : Deyts 1998.

Fig. 4 d'après Deyts 1998, p. 84, n°39.



1.5 ETANG-SUR-ARROUX, SAÔNE-ET-LOIRE (FRANCE) (FIG. 5)



Ce personnage, complet, est assis les jambes croisées, sur un coussin posé sur un socle. Le buste, droit, est vêtu d'une tunique sans manche. Les bras et les avant-bras sont collés au corps. Les mains, posées à plat sur les genoux, tiennent une corbeille à deux poignées, surmontée d'un torque torsadé à tampons. De chaque côté de la corbeille, deux animaux fantastiques, serpents à tête de bélier et à corps de poisson, se nourrissent ou s'abreuvent. L'homme porte la barbe, la moustache ; il a au cou un torque à tampons. Le front est dégagé et la coiffure formée de mèches découvre les oreilles et laisse deviner, en symétrie, trois petits visages humains. Deux petits trous, réalisés après le travail de ciselure, sont percés sur le haut du crâne. En bronze coulé. Hauteur 108 mm, largeur 57 mm.

Découverte fortuite sans provenance précise.

Conservé au Musée des antiquités nationales, n°14658.

Bibliographie : Chew 1998.

Fig. 5 d'après Deyts 1998, p. 89, n°46.

1.6 GLAUBERG, HESSEN, AM GLAUBERG WEST (ALLEMAGNE) (FIG. 6)

Ce personnage, complet, est assis les jambes croisées, sans socle, le buste droit, les bras et les avant-bras décollés du corps, les mains posées à plat sur les genoux. La tête présente des yeux très ronds, une bouche et des oreilles bien dessinées, et porte une couronne en eses allongées. Le haut du corps est habillé d'une cuirasse courte aux manches mi-longues. Cette petite statuette décore l'anse d'une œnochoe.

En bronze coulé. Hauteur 42 mm.

Découvert dans une tombe de La Tène A, au pied du site fortifié du Glauberg.

Conservé au service archéologique de Hesse.

Bibliographie : Herrmann et al. 1997.

Fig. 6 d'après Deyts 1998, p. 21.



1.7 MAYENCE, RHÉNANIE-PALATINAT (ALLEMAGNE) (FIG. 7)

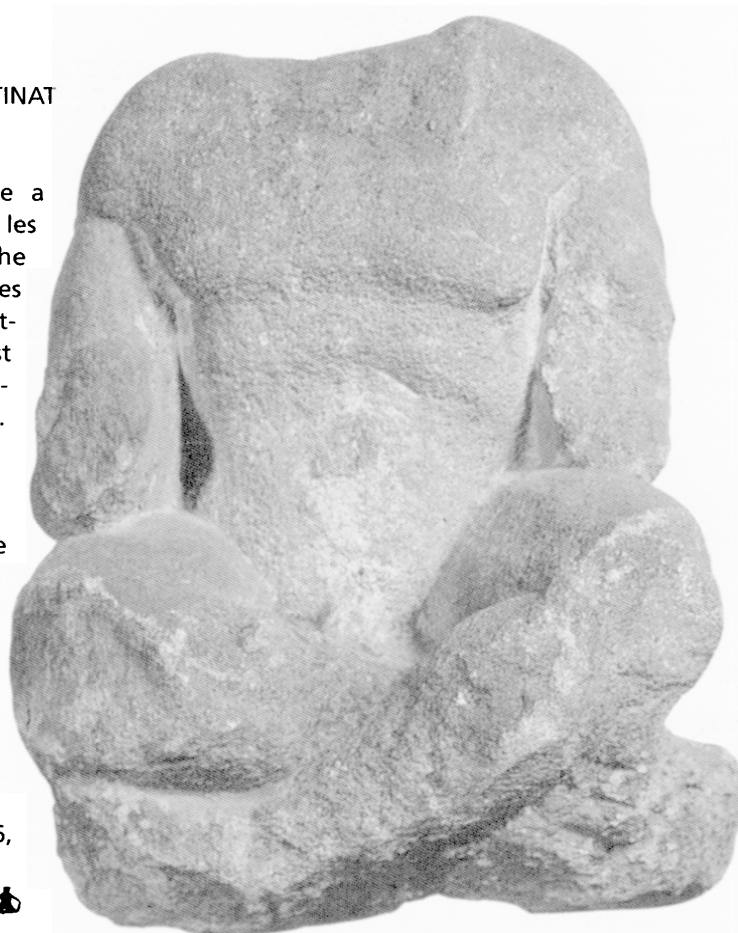
Ce personnage, dont la tête a disparu, est assis sur le sol, les jambes croisées, la gauche devant la droite, le buste droit, les bras le long du corps. Les deux avant-bras et les mains ont disparu. Il est entièrement nu et son sexe est visible entre les cuisses. En grès. Hauteur 610 mm, largeur 460 mm, épaisseur 390 mm.

Découvert dans une fosse d'époque romaine avec des fragments d'une statue de cavalier à l'anguipède. Daté du début du III^e s. après J.-C. par F. Benoît et de 220-230 après J.-C. par H. Frenz.

Conservée au Landesmuseum de Mayence, Rhénanie - Palatinat (Allemagne).

Bibliographie : Klein 1999, p. 86.

Fig. 7 d'après Deyts 1998, p. 86, n°42.



1.8 MEAUX, SEINE-ET-MARNE, LA BAUVE (FRANCE) (FIG. 8)

Ce personnage, complet, est assis, les jambes croisées, sans socle, le buste droit, les bras et les avant-bras décollés du corps, les mains posées à plat sur les genoux. Sur la tête, on observe les yeux, la bouche et les oreilles. La nudité ou l'habillement de la statuette est difficile à déterminer à cause de sa très petite taille. Deux arguments nous font proposer d'y voir un personnage habillé. Les yeux et les oreilles sont parfaitement dessinés et il n'y a aucune trace du sexe caractéristique des personnages nus.

L'oreille " en forme d'épsilon " se retrouve sur les statues de Paule et de Mšecké Zehrovice, bien datées de la période laténiennne, où l'on ne connaît aucun personnage nu. En bronze. Hauteur 22 mm.

Découvert à l'emplacement d'un site culturel gaulois et gallo-romain.

Conservé au Musée Bossuet à Meaux.

Bibliographie : Delattre, Magnan 1999.

Fig. 8 d'après Delattre et al. 1999, p. 25.





1.9 NÉRIS-LES-BAINS, ALLIER, LES CROTS (FRANCE) (FIG. 9)

Ce personnage brisé en deux morceaux, le corps et la tête, est assis les jambes croisées, sans socle, le buste droit, les bras le long du corps, l'avant-bras droit et la main droite sur la cuisse droite et l'avant-bras et la main gauches contre la poitrine. La main droite tient un torque dont la partie haute frôle la main gauche. La tête, très usée, laisse deviner les volumes de la face, les oreilles et le bord de la coiffure. Il porte une tunique sans manche, au cou un torque à tampons et à l'avant-bras droit un bracelet. En pierre. Hauteur 880 mm, largeur 550 mm. Condition de découverte inconnue.

Conservé au Musée de Nérès-les-Bains (Allier).

Bibliographie : Espérandieu 1908, p. 376, n°1566.

Fig. 9 d'après le *Guide des musées du Bourbonnais*, 1989, p. 26.

1.10 SAINT-AMBROIX-SUR-ARNON, CHER, LA VIARONNERIE (FRANCE) (FIG. 10)

Ce personnage, dont la tête a disparu, est assis sur un coussin posé sur un socle rectangulaire, les jambes croisées. Il porte un manteau, fixé par une fibule à l'épaule droite, et tombant sur le coussin et le socle. Le buste est droit, les bras sont le long du corps, les avant-bras posés sur les cuisses. Il tient " entre ses mains, un serpent dont le corps s'étire de droite à gauche depuis le sol vers un objet - aujourd'hui de forme confuse - que le dieu tient dans sa main droite (sac, gâteau, fruit ?)" (Bailly 1998). En pierre calcaire. Hauteur 280 mm, largeur 225 mm, épaisseur 180 mm. Découvert fortuitement sur un site d'habitat antique.

Conservé au Musée du Berry à Bourges, Inv. 972.6.1.

Bibliographie : Bailly 1998.

Fig. 10 d'après Deyts 1998, p. 87, n°44.



1.11 SAINT-MARCEL, INDRE, ARGENTOMAGUS 1 (FRANCE) (FIG. 11)

Ce personnage, complet, est vêtu d'une blouse de couleur verte tenue par une fibule sur l'épaule droite et un pantalon écossais vert quadrillé de rouge. Il est assis sur un siège, les chevilles croisées, le buste droit, les bras le long du corps, les avant-bras et les mains sur les cuisses. La tête est ronde et les détails du visage sont bien marqués. Sa coiffure en mèches épaisses couvre la nuque. Il porte un torque de section ronde à petits tampons moulurés au cou, un bracelet au poignet droit et sur l'épaule droite, une étoile. " Sur les genoux, un serpent " (Coulon 1998a). En pierre calcaire, hauteur 490 mm, largeur 290 mm, épaisseur 260 mm. Découvert en 1986, dans un oratoire privé, lors des fouilles préalables à la construction du musée ; il était accompagné d'une autre statue, d'une table et d'un phallus. Il est daté de la seconde moitié du II^e ou du début du III^e s.

Conservé au Musée d'Argentomagus à Saint-Marcel

Bibliographie : Coulon 1996 ; Coulon 1998a.

Fig. 11 d'après Deyts 1998, p. 72, n°33.



1.12 SAINT-MARCEL, INDRE, ARGENTOMAGUS 2 (FRANCE) (FIG. 12)



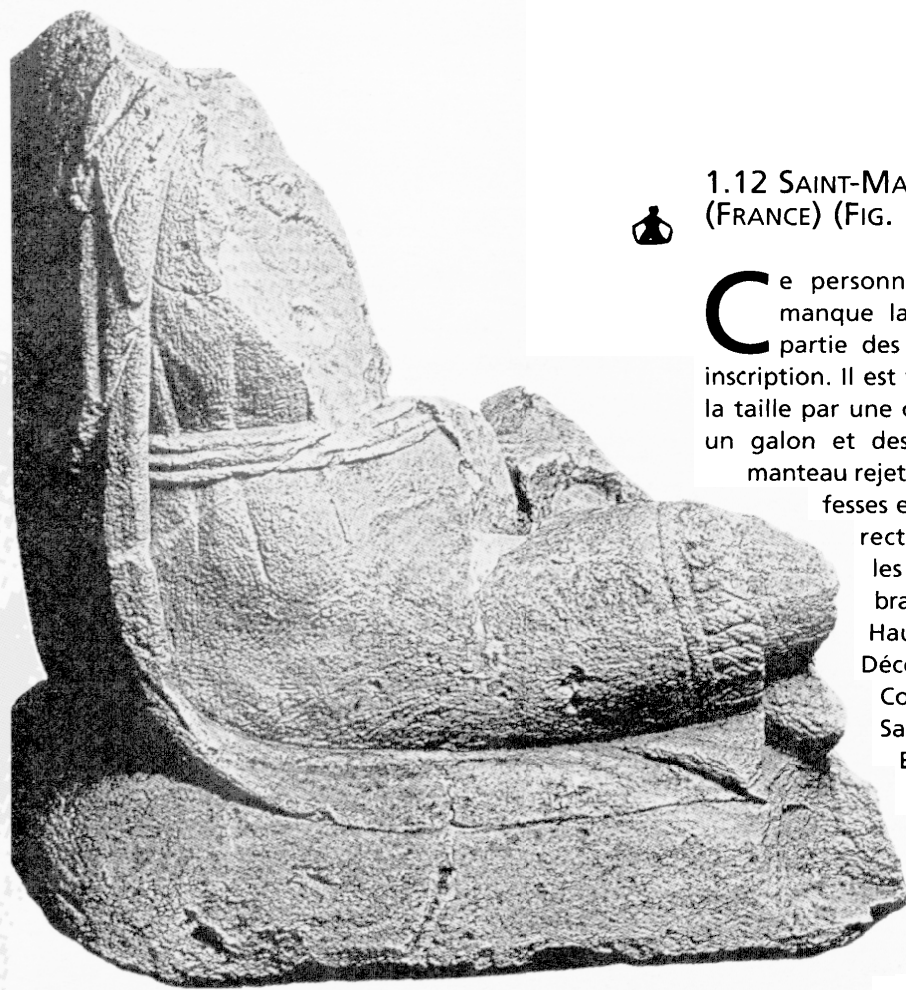
Ce personnage est en quatre fragments. Il manque la tête, les avant-bras, une grande partie des membres inférieurs et du socle à inscription. Il est vêtu d'une tunique courte, serrée à la taille par une ceinture en trois brins terminée par un galon et des franges. Par dessus, il porte un manteau rejeté sur les épaules qui lui passe sous les fesses et les cuisses. Il est assis sur une base rectangulaire portant une inscription, les jambes croisées, le buste droit, les bras le long du corps. En pierre calcaire. Hauteur 520 mm.

Découvert à l'intérieur du temple 1.

Conservé au Musée d'Argentomagus à Saint-Marcel.

Bibliographie : Coulon 1996.

Fig 12 d'après Coulon 1996, p. 134.



1.13 SAINT-MARCEL, INDRE, ARGENTOMAGUS 3 (FRANCE) (FIG. 13)

Ce personnage, dont la tête manque, est assis sur une base rectangulaire, les jambes croisées, le buste droit, les bras le long du corps, les avant-bras et les mains sur les cuisses. Entre ses cuisses se tient un grand objet au fond bombé interprétable comme un chaudron ou un van. Il a au cou un torque de section rectangulaire fermé par une ove cantonnée de deux anneaux, et un bracelet à chaque bras. Il porte une tunique courte, ouverte sur le côté gauche, une ceinture et un pantalon, le tout sans doute peint. " A mi-dos, pend la retombée du protège-nuque d'un casque capuche, comme en portaient les guerriers du sud de la Gaule " (Coulon 1998b). En pierre calcaire.

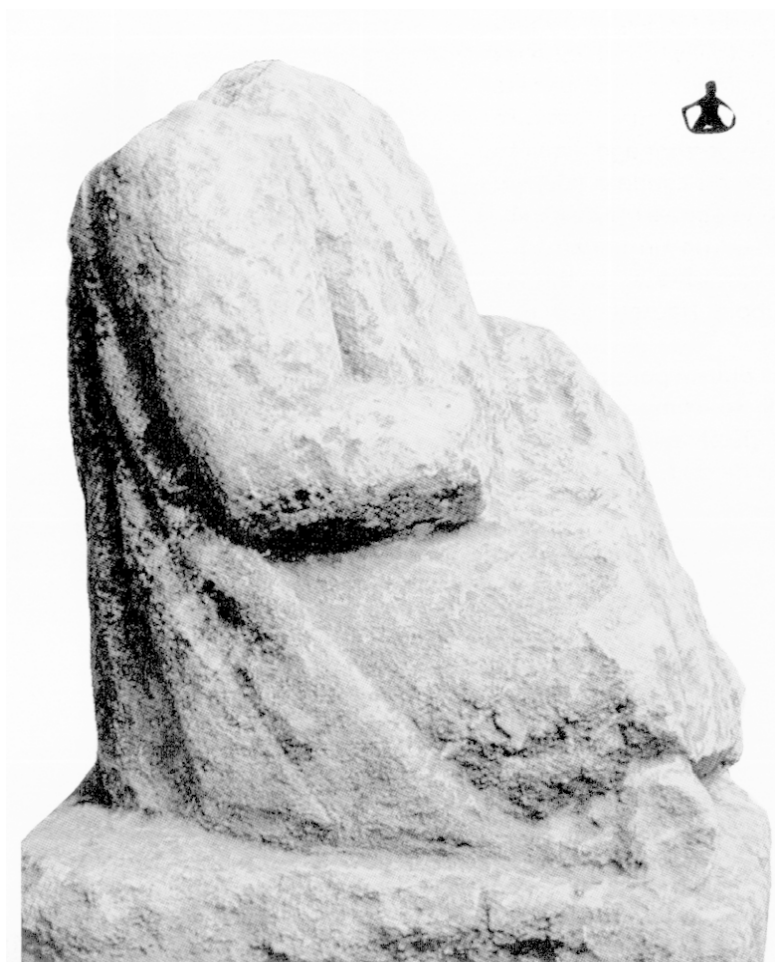
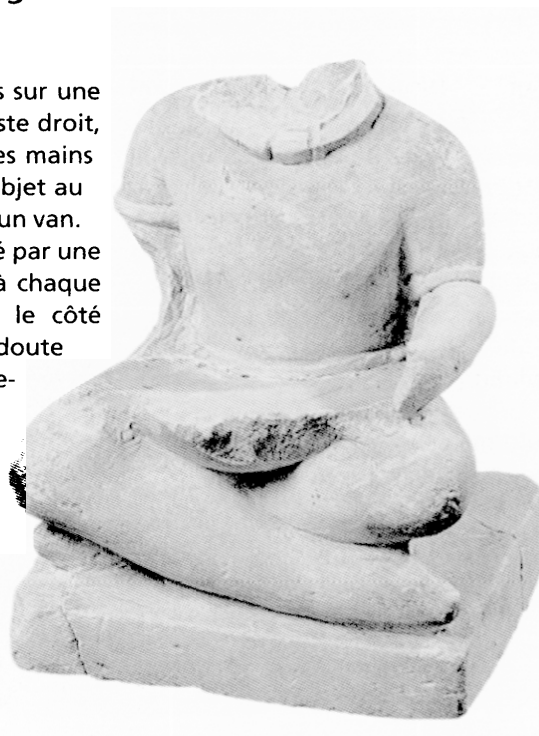
Hauteur 175 mm, socle 130 x 120 mm.

Découvert en 1982, lors de la fouille du temple 3, à l'angle sud-ouest, dans une couche de démolition datable du I^{er} siècle de notre ère.

Conservé au Musée d'Argentomagus à Saint-Marcel.

Bibliographie : Coulon 1983 ; Coulon 1996 ; Coulon 1998b.

Fig. 13 d'après Deyts 1998, p. 82, n°37.



1.14 SAINT-MARCEL, INDRE, ARGENTOMAGUS 4 (FRANCE) (FIG. 14)

Ce personnage, dont la tête manque, est assis sur son manteau et sur une base rectangulaire, les jambes croisées, le buste droit, les bras le long du corps, les avant-bras et les mains sur les cuisses. Le manteau est agrafé sur l'épaule droite et couvre l'épaule, le bras et l'avant-bras gauches. En pierre calcaire. Hauteur 360 mm.

Découvert fortuitement en 1970, dans un jardin au lieu-dit " Les Ripottes ", en bordure nord-est du plateau des Mersans.

Conservé au Musée d'Argentomagus à Saint-Marcel.

Bibliographie : Coulon 1996.

Fig. 14 d'après Coulon 1996, p. 136.

1.15 SAINT-MARCEL, INDRE,
ARGENTOMAGUS 5 (FRANCE) (FIG. 15)

Ce personnage, dont la tête manque, a été très endommagé par l'engin qui l'a mis au jour. Il est assis sur une base rectangulaire, les jambes croisées, le buste droit, les bras le long du corps, les avant-bras et les mains sur les cuisses. Il est vêtu et porte un attribut contre lui. En pierre calcaire. Hauteur 570 mm.

Découvert fortuitement en 1968, lors de travaux de voirie rue Hors-les-Murs à Saint-Marcel.

Conservé au Musée d'Argentomagus à Saint-Marcel.

Bibliographie : Coulon 1996.

Fig. 15 d'après Coulon 1996, p. 136.



1.16 SAINT-MARCEL-DE-FÉLINES, LOIRE, LE CRÊT-CHÂTELARD
(FRANCE) (FIG. 16)

Ce personnage brisé en deux morceaux, le corps et la tête, est assis sur un coussin reposant sur un socle rectangulaire peu épais, les chevilles croisées, le buste droit, les bras le long du corps. Les mains tiennent un grand objet au fond bombé. La tête laisse deviner les volumes de la face et porte une coiffure dégageant le front et couvrant la nuque. Le personnage est vêtu d'une tunique et d'un pantalon. Dans l'angle du coude droit, une sphère interprétée comme une pomme ou une bourse est posée sur le grand objet interprétable comme un chaudron ou un van. Sur l'épaule gauche, descend un long boudin, interprété comme un serpent (Renaud 1956) ou une étole. En bois. Hauteur 145 mm d'après le dessin.

Découvert le 24 septembre 1872 au fond du puits 4 par V. Durand et A. Chaverondie. Le matériel recueilli se compose de céramique datable du dernier quart du 1^{er} siècle avant J.-C., d'un panier en osier et de massacres de bois de cerf.

Statuette disparue, connue par un dessin.

Bibliographie : Petiot 1993.

Fig. 16 d'après Petiot 1993, p. 283, pl. 5.





1.17 SAINT-PAUL-D'EYJCAUX, HAUTE-VIENNE (FRANCE) (FIG. 17)

Ce personnage, dont la tête a disparu, est assis sur un siège, les chevilles croisées, le buste droit, les bras le long du corps. La main droite tient un torque de section ronde, ouvert, à extrémités renflées. La main gauche est sur la poitrine. Son vêtement était probablement suggéré par des peintures. Il porte sans doute un torque au cou. " En haut du dos, à l'amorce du cou prend naissance un motif en forme de crosse retournée qui prolongeait peut-être un ornement de la chevelure " (Lousteaud 1998). Pierre serpentine. Hauteur 410 mm.

Découvert vers 1893-1895 lors de l'exploitation d'un tas de pierre dans une forêt dépendant du château d'Aigueperse d'où il tire son nom.

Conservé au musée municipal de l'Evêché à Limoges.

Bibliographie : Lousteaud 1998.

Fig. 17 d'après Deyts 1998, p. 87, n°43.

Les statues de personnages assis en tailleur d'Europe tempérée recensées dans ce catalogue sont au nombre de dix-sept. Elles sont datées des époques gauloise et romaine. Ces sculptures sont absentes des régions celtiques d'Espagne et d'Europe Centrale et sont inconnues dans le répertoire iconographique romain. Deux proviennent de l'Allemagne actuelle. Les autres se répartissent ainsi : entre le Limousin et la Charente, un exemplaire ; le Bassin Parisien et la région Loire-Allier, deux exemplaires ; le Berry, sept exemplaires dont cinq sur le même site d'Argentomagus-Argenton-sur-Creuse. Un décompte rapide de celles qui sont connues en Narbonnaise nous donne un nombre très proche, avec des concentrations sur trois sites : dix à Roquepertuse, cinq au maximum à Entremont, trois à Glanum, une à Nîmes, une à Bouriège et une à Rognac, soit vingt et une statues ou fragments.

Toutes les représentations connues en Narbonnaise sont en pierre calcaire. Celles d'Europe tempérée sont en bois, en métal, en pierre. Leur taille varie de 22 mm à 520 mm tandis que celles de Narbonnaise sont très proches de la taille normale. La tête de la moitié des pièces recensées est " décapitée " volontairement.

Le seul personnage nu est celui de Mayence. Tous les autres sont vêtus. Le vêtement est représenté d'une façon réaliste ou est peint. Il s'agit de manteaux, pantalons, tuniques, et de cuirasses.

Assises directement sur le sol ou sur un socle, coussin ou tabouret, les statues ont les jambes ou les chevilles croisées et les pieds pris dans des chaussures souples. Cinq d'entre elles ont un torque bien visible ; trois, Mayence, Glauberg et Meaux, n'en portent pas. Les mutilations volontaires au niveau du cou empêchent de classer les pièces restantes dans une de ces deux catégories.

La plupart des statues ont les bras le long du corps, les avant-bras contre la poitrine ou posés sur les cuisses ; elles tiennent une ou plusieurs offrandes ou attributs : torque, serpent, panier.

Une seule porte l'ensemble de ces offrandes, la statue en bronze d'Etang-sur-Arroux. Trois statues, Bouray, Glauberg et Meaux-La Bauve, ont les bras et avant-bras écartés du corps, et les mains reposent à plat sur les genoux. Cette position est courante chez les accroupis du sud de la France.

2 • Classement typologique et chronologique

Toutes ces remarques permettent de présenter un premier classement typologique et chronologique des sculptures. Nous proposons en premier de diviser l'ensemble en deux groupes à partir de l'absence ou la présence d'offrande ou d'attributs associés au personnage.

Le groupe des statues sans offrande ou attribut regroupe les personnages de Bouray, Glauberg, Meaux et Mayence. Le personnage de Mayence est nu et présente entre les cuisses un sexe masculin bien visible. La meilleure comparaison dans l'attitude générale et dans la nudité virile est l'une des statues trouvées à Glanum. Aussi, suite aux nouvelles propositions de datation de cette dernière, nous voyons dans cette statue une production de la période du Hallstatt (Bonenfant, Guillaumet 1998). Le petit guerrier du Glauberg découvert en contexte, est datable de La Tène A et conforte les propositions récentes de datation des accroupis de Roquepertuse dont il porte l'équipement. La minuscule pièce de Meaux est fixée sur une pièce plus importante, sans doute un vase en bronze. Par ses caractéristiques stylistiques, elle est plutôt du milieu de la période de La Tène. La statue de Bouray est un montage de deux pièces d'époques différentes dont la datation reste à faire.

Les statues qui portent des offrandes ou des attributs semblent apparaître après le premier groupe, soit à La Tène C, et sont encore présentes à l'époque gallo-romaine. On peut y distinguer plusieurs modes vestimentaires. Quatre personnages sont vêtus d'un pantalon et d'une blouse : Amboise, Chassenon, Saint-Marcel 1 et 3, Saint-Marcel-de-Félines. Deux sont vêtus d'un manteau : Saint-Marcel 2 et 4. Les autres sont trop abîmés pour pouvoir être correctement interprétés. La majorité des statues porte des torques et parfois des brassards ou des bracelets. Proposer une datation fine de chacune de ces pièces, dans l'état de la recherche, nous est impossible. Actuellement, les statues à la surface très lisse, sans doute peintes, sont considérées comme plus anciennes que celles dont les plis des vêtements, très marqués, sont plus représentatifs des canons de la sculpture gallo-romaine. Elles portent toutes des torques et un ou plusieurs attributs ou offrandes, serpent, panier. Seul, le personnage d'Etang-sur-Arroux tient ces trois attributs.

Dénommés souvent dieux, ces personnages sont, depuis la découverte du Glauberg, considérés comme des ancêtres. Hiératiques, ils deviennent, pendant la période de La Tène, des porteurs d'offrandes dont la fonction et la représentation continue pendant l'époque romaine, témoins de pratiques religieuses encore énigmatiques.

Illustrations

- Fig. 1** - D'après Deyts 1992, p. 21.
- Fig. 2** - D'après Deyts 1998, p. 88, n°45.
- Fig. 3** - D'après Deyts 1992, p. 14.
- Fig. 4** - D'après Deyts 1998, p. 84, n°39.
- Fig. 5** - D'après Deyts 1998, p. 89, n°46.
- Fig. 6** - D'après Deyts 1998, p. 21.
- Fig. 7** - D'après Deyts 1998, p. 86, n°42.
- Fig. 8** - D'après Delattre et al. 1999, p. 25.
- Fig. 9** - D'après le *Guide des musées du Bourbonnais*, 1989, p. 26.
- Fig. 10** - D'après Deyts 1998, p. 87, n°44.
- Fig. 11** - D'après Deyts 1998, p. 72, n°33.
- Fig. 12** - D'après Coulon 1996, p. 134.
- Fig. 13** - D'après Deyts 1998, p. 82, n°37.
- Fig. 14** - D'après Coulon 1996, p. 136.
- Fig. 15** - D'après Coulon 1996, p. 136.
- Fig. 16** - D'après Petiot 1993, p. 283, pl. 5.
- Fig. 17** - D'après Deyts 1998, p. 87, n°43.

Le personnage de La Bauve donne l'échelle.

Bibliographie

- Bailly 1998** : BAILLY (P.) — Dieu accroupi de Saint-Ambroix-sur-Arnon. In DEYTS (S.) dir. — *A la rencontre des dieux gaulois. Un défi à César* : exposition Dijon, Lattes, Saint-Germain-en-Laye, 1998-1999. Paris : Réunion des musées nationaux, 1998, p. 87, 1 fig.
- Bonenfant, Guillaumet 1998** : BONENFANT (P.-P.), GUILLAUMET (J.-P.) ; BOYER (F.) collab. — *La statuaire anthropomorphe du premier âge du Fer*. Besançon : Presses universitaires franc-comtoises, 1998, 108 p. (Annales littéraires de l'Université de Franche-Comté ; 667. Série archéologie et préhistoire ; 43).
- Chew 1998** : CHEW (H.) — Statuette de Cernunnos d'Etang-sur-Arroux. In DEYTS (S.) dir. — *A la rencontre des dieux gaulois. Un défi à César* : exposition Dijon, Lattes, Saint-Germain-en-Laye, 1998-1999. Paris : Réunion des musées nationaux, 1998, p. 89, 1 fig.
- Coulon 1983** : COULON (G.) — Statuette de personnage. In : *L'Art celtique en Gaule : collections des musées de province* : exposition itinérante, 1983-1984. Dieppe : impr. SITECMO, 1983, p. 143.
- Coulon 1996** : COULON (G.) — *Argentomagus. Du site gaulois à la ville romaine*. Paris : Errance, 1996, 165 p., ill.
- Coulon 1998a** : COULON (G.) — Divinité domestique de Saint-Marcel. In DEYTS (S.) dir. — *A la rencontre des dieux gaulois. Un défi à César* : exposition Dijon, Lattes, Saint-Germain-en-Laye, 1998-1999. Paris : Réunion des musées nationaux, 1998, p. 72, 1 fig.
- Coulon 1998b** : COULON (G.) — Personnage assis en tailleur de Saint-Marcel. In DEYTS (S.) dir. — *A la rencontre des dieux gaulois. Un défi à César* : exposition Dijon, Lattes, Saint-Germain-en-Laye, 1998-1999. Paris : Réunion des musées nationaux, 1998, p. 82, 1 fig.
- Delattre, Magnan 1999** : DELATTRE (V.), MAGNAN (D.) ; MARION (S.) collab. — Profane et sacré en pays meldois. *Archéologia*, 358, 1999, p. 24-31.

- Deyts 1992** : DEYTS (S.) — *Images des dieux de la Gaule*. Paris : Errance, 1992, 159 p., ill. (Collection des Hespérides).
- Deyts 1998** : DEYTS (S.) dir. — *A la rencontre des dieux gaulois. Un défi à César* : exposition Dijon, Lattes, Saint-Germain-en-Laye, 1998-1999. Paris : Réunion des musées nationaux, 1998.
- Espérandieu 1908** : ESPERANDIEU (E.) — *Recueil général des bas-reliefs de la Gaule romaine. Tome II, Aquitaine*. Paris, Imprimerie nationale, 1908.
- Herrmann et al. 1997** : HERRMANN (F.-R.), FREY (O.-H.), BARTEL (A.), KREUZ (A.), RÖSCH (M.) — Ein frühkeltischer Fürstengrabhügel am Glauberg im Wetteraukreis, Hessen. Bericht über die Forschungen 1994-1996. *Germania*, 75, 1997, 2, p. 459-550.
- Klein 1999** : KLEIN (M.) — Dieu en pose accroupie de Mayence. In DEYTS (S.) dir. — *A la rencontre des dieux gaulois. Un défi à César* : exposition Dijon, Lattes, Saint-Germain-en-Laye, 1998-1999. Paris : Réunion des musées nationaux, 1998, p. 86, 1 fig.
- Lantier 1934** : LANTIER (R.) — Le dieu celtique de Bouray. *Monuments et mémoires - Fondation Eugène Piot*, 34, 1934, p. 35-58, pl. III h.t.
- Lousteaud 1998** : LOUSTEAUD (J.-P.) — Dieu accroupi d'Aigueperse. In DEYTS (S.) dir. — *A la rencontre des dieux gaulois. Un défi à César* : exposition Dijon, Lattes, Saint-Germain-en-Laye, 1998-1999. Paris : Réunion des musées nationaux, 1998, p. 87, 1 fig.
- Petiot 1993** : PETIOT (H.) — Une statuette en bois au Crêt-Châtelard. *Bulletin de la Diana*, 53, 1993, p. 277-288.
- Renaud 1956** : RENAUD (J.) — Le dieu gaulois accroupi de l'oppidum du Crêt-Châtelard à Saint-Marcel-de-Félines. *Revue archéologique de l'Est et du Centre-Est*, 7, 1956, fasc. 3-4, p. 292-296.
- Richard 1998** : RICHARD (Ch.) — Divinité accroupie d'Antigny. In DEYTS (S.) dir. — *A la rencontre des dieux gaulois. Un défi à César* : exposition Dijon, Lattes, Saint-Germain-en-Laye, 1998-1999. Paris : Réunion des musées nationaux, 1998, p. 88, 1 fig.