



**HAL**  
open science

## Traces d'occupation du Bronze ancien à Aix-en-Provence (Bouches-du-Rhône)

Céline Huguet, Thibault Lachenal, Caroline Zielinski

► **To cite this version:**

Céline Huguet, Thibault Lachenal, Caroline Zielinski. Traces d'occupation du Bronze ancien à Aix-en-Provence (Bouches-du-Rhône). Bulletin de l'Association pour la Promotion des Recherches sur l'Âge du Bronze, 2020, 18, pp.185-187. halshs-03043354

**HAL Id: halshs-03043354**

**<https://shs.hal.science/halshs-03043354>**

Submitted on 12 Dec 2020

**HAL** is a multi-disciplinary open access archive for the deposit and dissemination of scientific research documents, whether they are published or not. The documents may come from teaching and research institutions in France or abroad, or from public or private research centers.

L'archive ouverte pluridisciplinaire **HAL**, est destinée au dépôt et à la diffusion de documents scientifiques de niveau recherche, publiés ou non, émanant des établissements d'enseignement et de recherche français ou étrangers, des laboratoires publics ou privés.

## Traces d'occupation du Bronze ancien à Aix-en-Provence (Bouches-du-Rhône)

CÉLINE HUGUET, THIBAUT LACHENAL, CAROLINE ZIELINSKI \*

### 1. Contexte de découverte

Le projet de construction d'un immeuble au n° 6 du boulevard Ferdinand-de-Lesseps à Aix-en-Provence a entraîné la réalisation d'un diagnostic suivi d'une fouille préventive par la Direction Archéologie et Muséum de la Ville au printemps 2018 (Aujaleu 2015 ; Zielinski, Bonnet, Rey 2018) (**fig. 1**).

Le terrain concerné par cette opération se situe à l'extrémité sud-ouest d'un secteur péri-urbain où ont été menées de nombreuses investigations archéologiques depuis les années 1990, notamment dans le cadre de l'aménagement de la ZAC Sextius Mirabeau. Il prend place au sein d'un paléo-vallon colmaté en grande partie par une sédimentation pseudo-alluviale au cours du début de l'Holocène.

Alors que la principale occupation identifiée correspond à la mise en valeur et l'exploitation des sols à l'Antiquité, les premiers indices matériels d'une occupation humaine, implantée *in situ* ou à proximité immédiate, datent du Néolithique. Bien qu'aucune couche ou structure liée à cette période n'ait été mise au jour, la présence d'artefacts et de mobilier lithiques résiduels dans toutes les

strates jusqu'à la période contemporaine, suggère en effet une possible occupation humaine préhistorique à proximité. Ce mobilier fait écho à d'autres découvertes réalisées dans ce secteur, au nord et à l'est du site (fosses, zone de débitage et noyau d'habitat : D'Anna, Sauzade 2014 ; Hasler 2014 ; Auburtin *et al.* 2014).

### 2. Traces d'une occupation du site à l'âge du Bronze ancien

Les traces d'occupation de l'âge du Bronze ancien apparaissent sur une superficie maximale de 8 m<sup>2</sup> sous la forme de lentilles limoneuses, au sommet d'un paléosol partiellement érodé, reconnu sur 410 m<sup>2</sup> (170,09 m au nord et 168,52 m NGF au sud). Ces dépôts, formés au sein de petites anfractuosités de quelques centimètres de profondeur, ont piégé des fragments de céramique, systématiquement associés à deux ou trois pierres d'environ 10 cm de côté et, dans un cas, à du mobilier lithique. L'état de conservation de ce niveau ne permet malheureusement pas d'identifier la nature de l'occupation. On ne sait pas non plus quand intervient sa dispari-

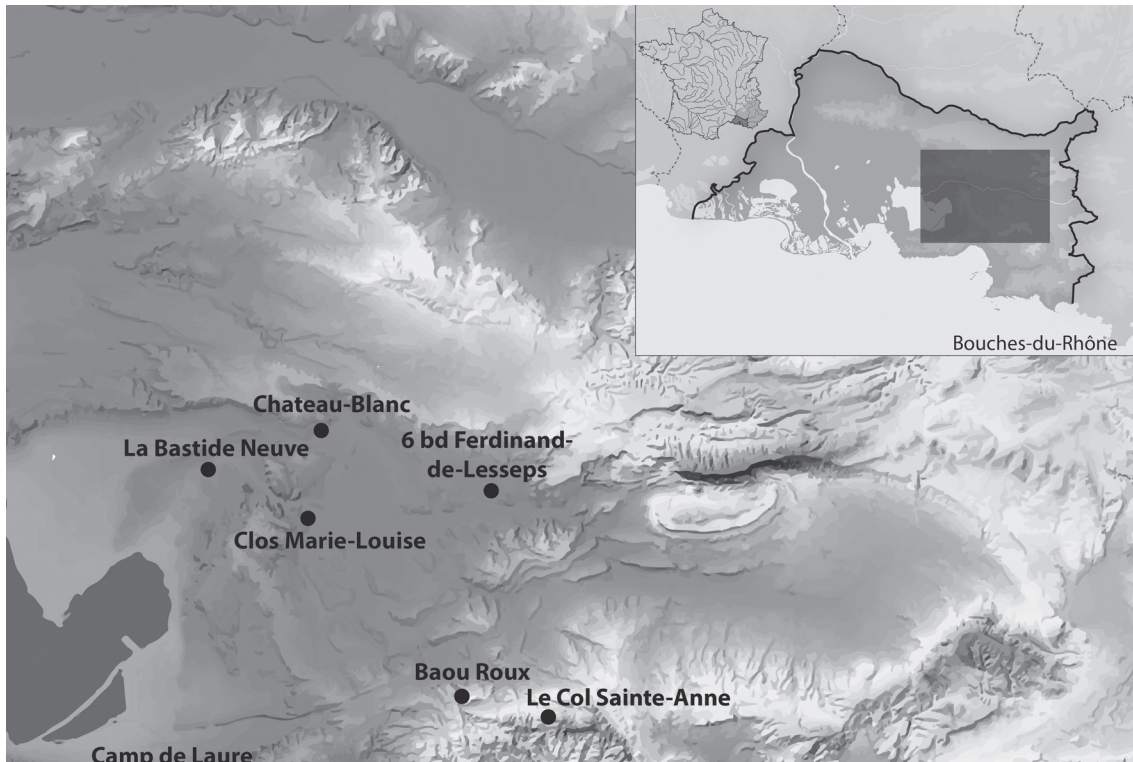


Fig. 1- Localisation de l'opération du 6, boulevard Ferdinand-de-Lesseps et des sites de l'âge du Bronze ancien du pays d'Aix (Bouches-du-Rhône). (M. Panneau, DAMVA)



tion ou son altération, sans doute liée à l'érosion naturelle dont les incisions sont visibles ailleurs sur le site.

L'assemblage céramique mis au jour est composé d'une majorité de fragments à pâte de couleur brun rosé très émoussés (82 NR), parmi lesquels les seuls éléments de forme sont un fond et un bord trop mal conservés pour proposer une identification plus précise. Le principal élément de cet assemblage est une tasse conservée environ au tiers, à fond convexe et lèvre légèrement effilée, décorée de bandes quadrillées incisées (14 NR) (**fig. 2**). Deux séries de lignes incisées verticales encadrent une anse, dont ne subsistent que les traces d'arrachement. La pâte, assez fine et de couleur gris noir, contient uniquement des inclusions de petite taille, anguleuses ou arrondies.

La forme de ce récipient et son décor sont caractéristiques du style du Camp de Laure. Identifié sur le site d'habitat fortifié éponyme du Rove dans les Bouches-du-Rhône (Courtin 1975), ce faciès, parfois appelé épicanpaniforme, est daté du Bronze ancien 1 vers 2150/2100-1900 av. J.-C. (Vital et al. 2012). Le vase trouve de très bons parallèles régionalement sur le site éponyme, ainsi qu'à l'aven de Gages à Allauch ou au Clos Marie-Louise, sur le territoire d'Aix-en-Pro-

vence (Vital et al. 2012, pl. 6 n° 3 ; pl. 10 n° 2-3 ; pl. 11 n° 3, 5-7). D'autres récipients comparables sont néanmoins également présents sur l'ensemble de la zone d'extension du style du Camp de Laure, en Vaucluse à l'Abri du Fraischamps 2 à La Roque-sur-Pernes, dans la Drôme à l'hypogée n° 1 du Perpétairi à Mollans-sur-Ouvèze, en Savoie à la grotte des Balmes à Sollière-Sardière, mais aussi dans l'Ain à la grotte de Breissannes à Injoux-Génissiat et à Derrière le Château à Géovreissiat, ainsi qu'enfin en Auvergne à La Roche-Blanche sur le plateau de Gergovie (*ibid*, pl. 22 n° 13 ; pl. 68 n° 1 ; pl. 97 n° 9 ; pl. 113 n° 3. ; pl. 115 n° 1 ; pl. 141 n° 11). Parmi les exemplaires mentionnés en comparaison, une majorité est ornée de décors barbelés caractéristiques du style du Camp de Laure. Plusieurs individus sont toutefois décorés, comme celui du boulevard Ferdinand-de-Lesseps, de bandes croisillonnées. Si ce dernier thème est déjà présent lors du Campaniforme rhodano-provençal, il l'est plus encore dans le style du Camp de Laure qui en découle. L'organisation du décor encadrant l'anse est par ailleurs caractéristique du début du Bronze ancien (Lemerrier 2004).

Bien que modestes, ces vestiges attestent pour la première fois dans l'agglomération

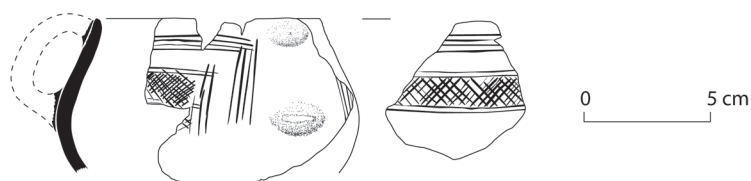


Fig. 2- Tasse en céramique non tournée de style du Camp de Laure. Ech. 1/3. (C. Huguet)

aixoise d'une occupation du Bronze ancien. Les sites référencés à proximité sont en effet datés à partir de la fin de l'âge du Bronze. Il s'agit, à 300 m du site, d'un noyau funéraire composé de cinq sépultures à crémation secondaire déposées vers 1300-1170 av. J.-C. (Aujaleu *et al.* 2013), ainsi que de six foyers à pierres chauffées datés de la transition Bronze/Fer (Auburtin, Sargiano 2014).

Cette découverte du 6, boulevard Ferdinand-Lesseps complète en revanche les attestations d'occupation de l'âge du Bronze ancien sur le territoire communal, déjà illustré par le site du Clos Marie-Louise (Vignaud 2002). Il s'inscrit dans un contexte micro-régional relativement riche en sites de cette période, particulièrement bien représentés sur les pourtours de l'étang de Berre (Vital *et al.* 2012, fig. 40 ; Lachenal 2014 ; 2018, fig. 4-5).

### Bibliographie :

Auburtin Cl., Belgodère J., Piatscheck Cl., Sargiano J.-Ph. 2014 : A l'ouest de la ville, une installation saisonnière du Néolithique moyen, 8, rue des Boeufs et 1, route de Galice, *in* : Nin N. (dir.), *Aix en Archéologie, 25 ans de découvertes*, Bruxelles, Snoeck, p. 60-62.

Auburtin Cl., Sargiano J.-Ph. 2014 : Des foyers à pierres chauffées de la transition Bronze/Fer, Ravanas, 8, rue des Boeufs et 1, route de Galice, *in* : Nin N. (dir.), *Aix en Archéologie, 25 ans de découvertes*, Bruxelles, Snoeck, p. 105-107.

Aujaleu A. 2015 : Aix-en-Provence. 3, boulevard Ferdinand de Lesseps, *Bilan scientifique régional, PACA*, Aix-en-Provence, p. 82.

Aujaleu A., Granier G., Lachenal Th. 2013 : Un ensemble funéraire du début du Bronze final à Aix-en-Provence (Bouches-du-Rhône) : les sépultures secondaires à crémation du site du Conservatoire, *Bulletin de la Société Préhistorique Française*, t. 110, n° 4, p. 719-743.

Courtin J. 1975 : Un habitat fortifié du Bronze ancien en Basse Provence : le camp de Laure, commune de Rove (Bouches-du-Rhône), *Bulletin du Muséum d'histoire naturelle de Marseille*, n° 35, p. 218-240.

D'Anna A., Sauzade G. 2014 : Premiers bergers et paysans du pays d'Aix, *in* : Nin N. (dir.), *Aix en Archéologie, 25 ans de découvertes*, Bruxelles, Snoeck, p. 46-57.

Hasler A. 2014 : Une station du Néolithique final – Parking Rotonde, *in* : Nin N. (dir.), *Aix en Archéologie, 25 ans de découvertes*, Bruxelles, Snoeck, p. 65-67.

Lachenal Th. 2014 : L'âge du Bronze en pays d'Aix (2100 - 725 ans av. J.-C.), *in* : Nin N. (dir.), *Aix en Archéologie, 25 ans de découvertes*, Bruxelles, Snoeck, p. 72-77.

Lachenal Th., 2018 : Les établissements de hauteur de l'âge du Bronze en Provence, *Documents d'Archéologie Méridionale*, n° 40 (2017), p. 145-162.

Lemercier O. 2004 : *Les Campaniformes dans le Sud-Est de la France*, Lattes, Association pour la recherche archéologique en Languedoc oriental, 515 p. (Monographies d'archéologie méditerranéenne, 18).

Vignaud A. 2002 : L'éperon du Clos Marie-Louise. L'âge du Bronze ancien, *in* : *Archéologie du TGV Méditerranée, Fiches de synthèse, tome 2, La Protohistoire*, Lattes, ARALO, p. 573-576 (Monographies d'archéologie méditerranéenne, 9).

Vital J., Convertini F., Lemercier O. (Dir.) 2012 : *Composantes culturelles et premières productions céramiques du Bronze ancien dans le sud-est de la France. Résultats du Projet Collectif de Recherche 1999-2009*, Oxford, Archaeopress, 412 p.

Zielinski C., Bonnet St., Rey E. 2018 : Aix-en-Provence. 6, boulevard Ferdinand de Lesseps/5, avenue de Tübingen, *Bilan scientifique régional, PACA*, Aix-en-Provence, p. 75-76.

\*

Céline Huguet  
Céramologue  
Direction Archéologie et Muséum de la Ville d'Aix-en-Provence  
celhuguet@gmail.com

Thibault Lachenal  
Chargé de recherche CNRS  
UMR5140 Archéologie des sociétés méditerranéennes (ASM),  
université Paul-Valéry Montpellier, CNRS, MCC,  
F-34000 Montpellier  
thibault.lachenal@cnrs.fr

Caroline Zielinski  
Responsable d'opération  
Direction Archéologie et Muséum de la Ville d'Aix-en-Provence  
zielinskc@mairie-aixenprovence.fr

