



HAL
open science

Imitations et productions locales influencées par la céramique chypriote White Painted Pendant Line Style à Tell el-Dab'a

Sarah Vilain

► **To cite this version:**

Sarah Vilain. Imitations et productions locales influencées par la céramique chypriote White Painted Pendant Line Style à Tell el-Dab'a. *Ägypten und Levante / Egypt and the Levant*, 2018, pp.487-505. halshs-03065708

HAL Id: halshs-03065708

<https://shs.hal.science/halshs-03065708>

Submitted on 18 Jan 2022

HAL is a multi-disciplinary open access archive for the deposit and dissemination of scientific research documents, whether they are published or not. The documents may come from teaching and research institutions in France or abroad, or from public or private research centers.

L'archive ouverte pluridisciplinaire **HAL**, est destinée au dépôt et à la diffusion de documents scientifiques de niveau recherche, publiés ou non, émanant des établissements d'enseignement et de recherche français ou étrangers, des laboratoires publics ou privés.

IMITATIONS ET PRODUCTIONS LOCALES INFLUENCÉES PAR LA CÉRAMIQUE CHYPRIOTE *WHITE PAINTED PENDENT LINE STYLE* À TELL EL-DAB^cA

Sarah Vilain¹

Abstract : *The excavations led from 1966 at Tell el-Dab^ca show that ancient Avaris was a major harbour town and a trading centre of international importance. As a testimony of extended connections with the Eastern Mediterranean, the site has produced the largest collection of Middle Cypriot pottery in Egypt. However, apart from genuine imports, the excavations yielded an unequalled assemblage of local vessels imitating Cypriot ceramics or inspired by them. Through the example of a group of local jugs painted according to the Cypriot Pendent Line Style, this paper will explore both concepts of imitation and inspiration as well as their implications at Tell el-Dab^ca. The specific characteristics of these locally produced vessels will be addressed as well as their development within the site's stratigraphy. Finally, this article will conclude with some observations about the evolution of trading connections between Tell el-Dab^ca and Cyprus, and how such connections could be linked to other political and cultural developments, which occurred during the Second Intermediate Period.*

Key words : *Hyksos ; Second Intermediate Period ; Cyprus ; Egypt ; Cypriot Pottery ; White Painted Pendent Line Style ; Imitation ; Trade*

Introduction

Le matériel archéologique mis au jour à Tell el-Dab^ca montre que l'ancienne Avaris, stratégique-

ment placée sur la branche pélusiaque du Nil, entretenait des relations commerciales privilégiées avec les autres régions de la Méditerranée orientale. Le site a ainsi livré l'assemblage le plus important de céramique chypriote en Egypte, tant quantitativement que qualitativement.² À partir de la séquence chypriote découverte à Tell el-Dab^ca, L. Maguire a établi des corrélations entre les phases du site et la chronologie relative de l'île de Chypre.³ Aisément reconnaissable par les archéologues, la céramique chypriote est, par sa vaste aire de diffusion, au cœur du débat lié à la synchronisation des chronologies relatives et absolues de Chypre, d'Égypte et du Levant.⁴ Dès lors, les problématiques liées aux importations chypriotes⁵ ont souvent concentré l'attention des spécialistes du domaine, éclipsant la question de la place des imitations de ces vases et de leur relation avec les importations originelles.⁶ Mais, récemment, la découverte dans le secteur F/II (str. d) d'un groupe de cruches locales peintes à la manière de la *White Painted Pendent Line Style* justifie un nouvel examen de ces vases à Tell el-Dab^ca.⁷

Les vases du secteur F/II

Le point de départ de cette réflexion est, nous l'avons dit, la découverte dans le secteur F/II du site (fig. 1a) d'un groupe de cruches locales imitant les vases chypriotes *White Painted Pendent Line Style*.⁸ Ces cruches gisaient dans le *locus* L1421

¹ ÖAW, OREA, ERC Advanced Grant « The Hyksos Enigma »

² MAGUIRE 1995, 2009.

³ MAGUIRE 2009, table 2.

⁴ Voir par exemple BIETAK 2000 ; BIETAK 2002 ; BIETAK & CZERNY (éds.) 2003, 2007, 2009 ; ERIKSSON 2001 ; HEIN 2009 ; HEIN 2013 ; MANNING 1999 ; MANNING 2001 ; MERRILLEES 2001 ; MERRILLEES 2002.

⁵ Par le terme « importation », nous entendons ici « l'action de faire entrer dans un pays un usage ou un produit ». Par conséquent, l'expression « importations chypriotes » renvoie aux céramiques de l'île de Chypre qui ont été introduites dans d'autres pays ou régions.

⁶ MAGUIRE 2009, 37–39.

⁷ Cette problématique fait partie d'un axe de recherche plus vaste, intitulé « Trade and Crisis Analysis » et développé dans le cadre du projet ERC « The Enigma of the Hyksos », dirigé par M. Bietak (Académie Autrichienne des Sciences, Vienne).

⁸ La céramique *White Painted Pendent Line Style* a été élaborée dans l'Est de Chypre, dans la région de Kalopsidha, pendant la transition du Chypriote Moyen I au Chypriote Moyen II. Elle se développe pendant le Chypriote Moyen III et est toujours attestée au Chypriote Récent IA. Les vases sont modelés et leur surface est couverte par un engobe de couleur clair. Comme son nom l'indique, le

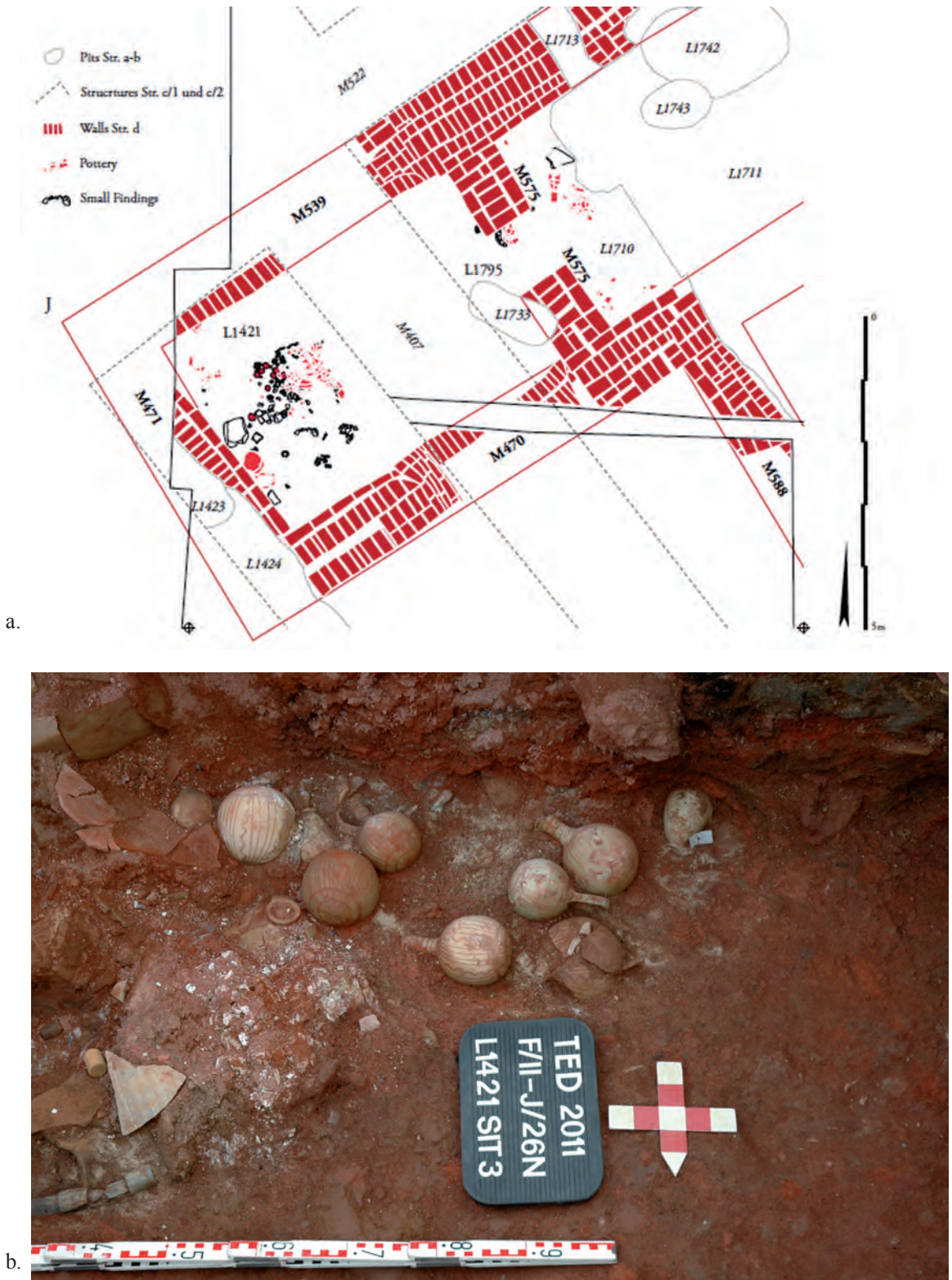


Fig. 1 a. Magasin N, loci L1421 et L1795 secteur F/II (extrait de BIETAK, MATH, MÜLLER, JURMAN 2012/2013, fig. 16A) ;
b. Cruches *in situ*, locus L1421, secteur F/II (photographie : mission de Tell el-Dab'a).



Fig. 2 Cruches du locus L1421, secteur F/II : a. 9556 (cat. n°1) ; b. 9557 (cat. n°2) ; c. 9559 (cat. n°4) ; d. 9560 (cat. n°5) ; e. 9561 (cat. n°6) ; f. 9562 (cat. n°7) ; g. 9582 (cat. n°8) ; h. 9583 (cat. n°9) (photographies : mission de Tell el-Dab^a ; dessins : M. Negrete-Martinez ; numérisation : P. Aprent)

(fig. 1b), qui appartient à un vaste bâtiment mis au jour sous la partie Nord des restes d'un complexe palatial fouillé entre 2006 et 2009.⁹ Ce bâtiment était destiné au stockage, d'après ses dimensions, l'organisation de l'espace ainsi que les matières premières qui y ont été découvertes.¹⁰ L'examen préliminaire de la céramique locale suggère que cet ensemble appartient à la fin de la XIII^e ou à la XIV^e dynastie.¹¹ Dans les pièces L1421 et L1795, le sol de terre battue était couvert d'une couche rougeâtre témoignant d'un incendie (fig. 1b).

Les cruches du *locus* L1421 (fig. 2a-h, 3a-b) ont une pâte locale (Nil I-d)¹² et ont été façonnées au tour rapide (fig. 4), alors que les productions chypriotes sont modelées. On constate également que l'anse a été collée à la barbotine. Ce procédé n'est pas utilisé à Chypre, où la tradition veut que l'extrémité de l'anse soit insérée à travers la paroi du vase.¹³ En revanche, la forme générale est celle des vases chypriotes : ouverture évasée, lèvre à extrémité arrondie orientée vers l'extérieur, col cylindrique parfois légèrement concave, panse globulaire, anse verticale en ruban attachée à l'ouverture et à l'épaule, fond rond ou aplati. Le décor, composé d'une alternance de lignes verticales droites et ondulées, reproduit les motifs caractéristiques du *Pendent Line Style*.

Néanmoins, certaines différences sont perceptibles, notamment dans le décor (bandes horizontales irrégulières, groupement non respecté des lignes verticales). Des tirets peints sur la lèvre sont visibles sur deux exemplaires (cat. n°2 et 8). Ce détail est absent des vases *White Painted Pendent Line Style* chypriotes, dont l'ouverture est laissée

vierge ou bien peinte d'une ligne continue.¹⁴ Il est en revanche présent sur certains vases *Levantine Painted Ware* découverts au Levant Sud (à Aphek, Ifshar, Barquai, Megiddo, Nami, Megadim, Nahariya, Tell Kabri, Ginosar et Tel Dan), au Levant Nord (Sidon, Ruweise, Kharji, Byblos, Tell Arqa, Kamid el-Loz, Tell Tweini, Ras Shamra, Umm el-Marra¹⁵) et à Tell el-Dab^a.¹⁶ On peut souligner la prise de liberté du ou des peintres, qui introduisent ici un motif levantin familier aux habitants de Tell el-Dab^a, certainement afin de satisfaire le plus grand nombre.¹⁷

Les cruches découvertes dans ce *locus* portent toutes un décor exécuté à la peinture rouge. Il pourrait s'agir d'un choix délibéré de l'acquéreur ou du commanditaire. À Chypre, les cruches *Pendent Line Style* sont peintes en noir ou en rouge, sans qu'aucune signification n'ait pu être attribuée aux différentes couleurs. Nous n'y voyons dans le cas présent qu'une préférence esthétique, d'autant plus que des exemplaires peints en noir ont déjà été découverts à Tell el-Dab^a.¹⁸

Copie, imitation et influence

L'assemblage que nous venons de détailler s'ajoute au corpus qui avait déjà été réuni par L. Maguire lors de son analyse de la céramique chypriote de Tell el-Dab^a. L'auteur a regroupé sous l'appellation « imitations » l'ensemble des vases présentant des similitudes avec les céramiques chypriotes. Parmi ces derniers, quinze sont liés au *White Painted Pendent Line Style* (table 1⁹), quatre au

décor caractéristique de ce style est composé de groupes de lignes verticales droites alternant avec des lignes ondulées (ÅSTRÖM 1972a, 212–215, fig. IX:3–9).

⁹ MATH 2012–2013, 32.

¹⁰ *Ibid.*

¹¹ *Ibid.* 36.

¹² Le système de classification utilisé dans cet article est le système en vigueur à Tell el-Dab^a, qui diffère du système viennois (NORDSTRÖM & BOURRIAU 1993). La catégorie I-d désigne une céramique faite en limon du Nil, avec un dégraissant calcaire volontairement ajouté par le potier afin de diminuer la plasticité de la pâte. Le diamètre du dégraissant est compris entre 0,3 et 1 mm (BIETAK 1991a, 326).

¹³ Voir MAGUIRE 2009, fig. 26, pour des illustrations de cruches *White Painted Pendent Line Style* avec une anse insérée à travers la paroi de la panse.

¹⁴ ÅSTRÖM 1972a, fig. 9 : 3–9. Pour des exemples de vases *White Painted Pendent Line Style* d'Enkomi, voir également COURTOIS 1981, figs. 2 ; 3 : 1–2, 6 ; 7:1–2.

¹⁵ BAGH 2013, figs. 37g ; 38c ; 39c ; 41a ; 45a, f ; 47i ; 51c ; 52h ; 54d ; 55c-g ; 59i, m ; 65a, e, i, m ; 68d, 69b, d ; 72a, c ; 78h ; 80a, c ; 96b, c ; 83e ; 84j, k, m, n ; 85a, c, k ; 86a ; 103c.

¹⁶ *Ibid.* fig. 18a.

¹⁷ Dans l'état actuel de notre recherche, rien ne permet d'attribuer ce motif à un atelier particulier. Cette piste est toutefois en cours d'exploration.

¹⁸ MAGUIRE 2009, n°6856K (DAB 818), 6460T (DAB 819), 6460U (DAB 820), 6115 (DAB 822), 2307 (DAB 829), 6114S (DAB 830).

¹⁹ Le vase 3392A, publié comme une imitation de vase chypriote dans MAGUIRE 2009 (DAB 821), a été identifié comme un vase levantin par Karin Kopetzky (communication personnelle) et n'a pas été intégré à cette étude. Au sujet des importations et imitations de céramiques à Tell el-Dab^a, se reporter également à KOPETZKY 2015. Pour les vases chypriotes, voir *Ibid.* 312, 318, fig. 5.

Numéro d'inventaire TED	Contexte	Phase	Bibliographie
2307	A/II-m/15 Tombe 3	D/3	Bagh 1988, fig. 42a ; Forstner-Müller 2008, 313–314, pl. 234 ; Maguire 2009, DAB 829, fig. 11 : 5, fig. 50
2510a	A/II-n/15 Pl.3/4 K 386	E/3	Maguire 2009, DAB 824, fig. 50
3138	F/I-j/21 Tombe 8	E/1-D/3	Bietak 1996, pl. 26, 26B (cruche chypriote) ; Maguire 2009, DAB 828, fig. 11 : 1, fig. 50
3301A	F/I-j/21 Pl. 1, Pit. 1	E/2-E/1 (str. b/1)	Maguire 2009, DAB 832, fig. 50
4113	A/II-l/17 Tombe 12	D/3	Maguire 2009, DAB 831, fig. 11 : 4, fig. 50
4918	F/I-k/23	Surface	Maguire 2009, DAB 825, fig. 50
6114R	A/II-l/17	Inconnu	Bagh 1988, fig. 49a ; Maguire 2009, DAB 823
6114S	A/II-i/11 Pl. 6–7	D/2	Bagh 1988, fig. 42b ; Maguire 2009, DAB 830
6115	A/II-k/17 Tombe 30	E/1	Bagh 1988, fig. 45e ; Bietak & Hein (éds.) 1994, n°269 ; Forstner-Müller 2008, 249, n°13 (illustration erronée) ; Maguire 2009, DAB 822, figs. 11 : 2 ; 50
6460T	A/II-i/11 Pl. 5/6	D/2	Maguire 2009, DAB 819, fig. 50
6460U	A/II-i/11 Pl. 5/6	D/3	Maguire 2009, DAB 820, fig. 50
6461V	A/V-p/18 Pl. 1–2	Surface	Hein & Jánosi 2004, pl. 159 : 10 ; Maguire 2009, DAB 827, fig. 50
6855E	A/V-n/17 Pl. 0/1	D/2	Hein & Jánosi 2004, pl. 155 : 7 ; Maguire 2009, DAB 826, fig. 50
6856K	A/V-o/18 Pl. 1/2	Surface	Hein & Jánosi 2004, pl. 155 : 12 ; Maguire 2009, DAB 818, fig. 50
7653B	A/II-k/14, Tombe 8	E/2	Forstner-Müller 2008, 225, n°12 ; Maguire 2009, DAB 833, figs. 11 : 6 ; 50 (noté par erreur tombe 7)

Table 1 : Imitations et productions influencées par la céramique chypriote *White Painted Pendent Line Style* (hors vases du *locus* L1421)

Cross Line Style et deux au *White Painted VI*.²⁰ Trois vases (6115, 3138, 4113) ont la lèvre peinte de tirets, à l'instar des deux cruches du *locus* L1421 évoquées ci-dessus.

Parmi les vases répertoriés par L. Maguire, un groupe particulier de cinq cruchettes (2307 (fig. 7a), 3301A, 4918, 6114S et 7653B) porte un décor alternant lignes verticales droites et ondulées, vraisemblablement inspiré du *Pendent Line Style*. Cependant, leur forme diffère de celle des cruchettes chypriotes : toutes ont une lèvre retournée, un col concave, une panse piriforme ou biconique, une anse verticale attachée à la lèvre et à l'épaule ainsi qu'une base en bouton.

Ainsi, à notre sens, deux catégories de vases peuvent être distinguées : d'une part les imitations et d'autre part les productions locales influencées par la céramique chypriote. L'imitation est un pro-

cessus conscient du potier. Pour nous, cette catégorie regroupe les vases dont à la fois la forme et le décor sont semblables à ceux des vases chypriotes. En revanche, un vase est inspiré ou influencé par la céramique chypriote lorsque seuls certains éléments de forme ou de décor sont empruntés au modèle d'origine.²¹

Ces catégories relèvent d'une intention différente. Dans le premier cas, le potier fait en sorte que le vase et son contenu soient assimilés à la production originale. Dans le second cas de figure, les potiers visent à tirer avantage d'une mode ou d'un engouement pour une production particulière, sans chercher à reproduire à l'identique le prototype. La seule utilisation de certains éléments suffit alors à créer l'association d'idées avec le modèle original dans l'esprit de l'acquéreur.²² C'est le cas des cinq cruchettes mentionnées ci-dessus.

²⁰ *Ibid.*, 37–39.

²¹ VILAIN 2015, 464.

²² Ce phénomène est connu sous le nom de « généralisation conditionnelle » : une réaction conditionnée à un stimulus

donné peut être provoquée par d'autres stimuli si ces derniers présentent certaines similitudes avec le stimulus associé au conditionnement initial. Voir à ce propos BERGOFFEN 2006, 336.

Outre Tell el-Dab^a, dans le delta oriental, des imitations ainsi que des vases inspirés du *Pendent Line Style* ont été identifiés à Kôm el-Khilgan,²³ Tell el-Maskhuta²⁴ et Tell el-Yahudiyeh.²⁵ Plus au Sud, deux imitations datées de la fin de la Seconde Période Intermédiaire ont été découvertes à Tarkhan.²⁶ La partie supérieur d'une cruche similaire a été mise au jour à Dahshur.²⁷

Les vases de Tell el-Yahudiyeh et Tarkhan (fig. 6a-b) ont une forme générale et un décor semblables à ceux des cruches chypriotes *White Painted Pendent Line Style*. Cependant, la forme de la lèvre, les proportions du col et de la panse ou des disparités dans le décor peint permettent de les identifier comme des imitations. En revanche, les vases du *locus* L1421 de Tell el-Dab^a constituent des copies presque conformes : le traitement de surface, le décor du dos de l'anse et les cercles concentriques peints sous la base (fig. 3b) sont fidèlement reproduits.

La céramique *White Painted Pendent Line Style* n'est pas la seule production chypriote à avoir inspiré les potiers locaux. Des imitations ainsi que des vases influencés par la *White Painted Cross Line Style*²⁸ et la *White Painted VP*²⁹ ont aus-

si été découverts au-delà du delta. Les céramiques chypriotes constituent une des sources d'inspiration privilégiées des artisans égyptiens, qui les reproduisent parfois dans des matériaux variés,³⁰ pendant le Nouvel Empire et même au-delà.³¹

La céramique *White Painted Pendent Line Style* à Tell el-Dab^a et le développement des productions locales qui lui sont liées

La céramique *White Painted Pendent Line Style* (table 2) est, avec la céramique *Cross Line Style*,³² une des plus anciennes fabriques chypriotes identifiées à Tell el-Dab^a. Elle y est attestée dès la phase G/1–3 (graph. 1) qui a également livré de la céramique de *Tell el-Yahudiyeh* levantine ainsi que de la céramique de Kamarès.³³ La recherche de sources d'approvisionnement en cuivre a pu être un des facteurs conduisant à ces premiers contacts avec Chypre, qu'ils soient directs ou indirects.³⁴ Les travaux de K. Kopetzky et D. Aston ont mis en évidence un élargissement des partenaires commerciaux de Tell el-Dab^a lors de cette phase, que la céramique locale permet de corréliser avec la XIII^e dynastie égyptienne.³⁵

²³ Communication personnelle de S. Marchand, matériel inédit, fouilles IFAO dirigées par B. Midant-Reynes.

²⁴ REDMOUNT 1989, Volume 3, Appendix G, fig. 148, 894–895. Les fragments 4, 6, 15 et 17 ont, d'après l'auteur, une pâte égyptienne. D'autres imitations, certainement originaires du Levant, ont également été identifiées (fig. 148 : 13, 18, 19, 20, 22).

²⁵ PETRIE 1906, pls. VII : 2, VIII : 51 ; VIIIA : 67.

²⁶ Tombe 1895. PÉTRIE 1906, pl. IX : 22, 23 ; MERRILLEES 2002, figs. 3–4.

²⁷ Le vase a été brisé à la base du col. Néanmoins la partie conservée suggère qu'il s'agissait d'une imitation de *White Painted Pendent Line Style* ou *Cross Line Style* (MERRILLEES 2002, fig. 5).

²⁸ Des imitations de *White Painted Cross Line Style* ont été identifiées à Tarkhan, Sidmant et Aniba (MERRILLEES 1968, Tarkhan n°1, Sidmant n°57, Aniba n°24 ; HEIN (sous presse).

²⁹ Des imitations de *White Painted VI* ont été identifiées à Tell Heboua (ABD EL-MAKSOUH 1998, fig. 18:XI,b), Tell el-Yahudiyeh (PÉTRIE 1906, pl. VIIIB : 99–102 ; MERRILLEES 1968, n°5, 6, 9, 16), Abusir el-Malaq (MERRILLEES 1968, n°1), Gurob (MERRILLEES 1968, n°34, 35), Sidmant (MERRILLEES 1968, n°56), Esna (MERRILLEES 1968, n°6, 7), Aniba (MERRILLEES 1968, n°17–18 ; HEIN (sous presse)). Une partie supérieure de cruche appartenant également à cette catégorie a été découverte à Abydos, dans un contexte daté par le fouilleur de la fin du règne du roi Ahmose (matériel inédit, communication personnelle de S. Harvey, directeur

du « Oriental Institute Ahmose and Tetisheri Project » à Abydos).

³⁰ KARAGEORGHIS & MERRILLEES 2007. À titre d'exemple, les cruchettes chypriotes *Base-Ring I* ont parfois fait l'objet d'imitations en verre ou en faïence pendant la XVIII^e dynastie.

³¹ Se reporter à DEFERNEZ & MARCHAND 2006, 64–68 au sujet des récipients ou conteneurs associés au courant chypriote à la Basse Époque.

³² MAGUIRE 2009, table 2 ; KOPETZKY 2010, 270.

³³ *Ibid.* 270.

³⁴ Les expéditions vers les mines de cuivre du Sinaï ne sont plus enregistrées à la fin de la XII^e dynastie. Bien que cela ne signifie pas qu'elles cessent totalement, il est possible d'envisager que la dislocation de l'administration égyptienne à la fin du Moyen Empire n'ait plus permis d'organiser de telles expéditions. D'autres sources de cuivre auraient alors dû être envisagées, induisant les contacts initiaux avec Chypre. Ceci expliquerait l'attestation des céramiques *White Painted Pendent Line Style* et *Cross Line Style* dès la phase G/1–3 du site ainsi que la création de la céramique de *Tell el-Yahudiyeh* modelée à panse globulaire. Néanmoins, bien que les plus anciennes attestations archéologiques de l'extraction de minerai de cuivre sur l'île de Chypre remontent au Chypriote Moyen I (c. 1950–1850 av. J.-C.), rien dans les découvertes archéologiques ne permet d'attester de son exploitation à large échelle avant le Chypriote Récent (STEEL 2004, 14).

³⁵ ASTON 2004 ; KOPETZKY 2010.

Numéro d'inventaire TED	Contexte	Phase	Bibliographie
53	A/II-1/12 Pl. 0.1	E/1	Maguire 2009, DAB 6, fig. 26
72	K2879	F	Kopetzky 2010, vol. 1, 266 ; vol. 2, pl. 136
272	A/I-g/4 Pl. 2*	E/1	Maguire 2009, DAB 1, fig. 26, pl. 5 : 1
814	A/III	Perturbé	Maguire 2009, DAB 20, fig. 26
830	A/II-m/10 Pl. 4-5	F-(E/3)	Maguire 2009, DAB 8, fig. 26
982	A/II-k/11-1/11	E/1	Maguire 2009, DAB 2
1329	A/II-m/11 Pl. 1	D/3	Maguire 2009, DAB 10, fig. 26
1434	A/II-n/12 Pl. 2, près de la Tombe 2	E/1	Bietak 1991b, pl. 238 : 9 ; Maguire 2009, DAB 12, fig. 26
1704	A/II-m/11, Tombe 7	E/1	Bietak 1991b, pl. 144, 145 : 8 ; Maguire 2009, DAB 9, fig. 26, pl. 5 : 2
2067C	A/II-o/12 Pl. 2-3	E/1-D/3	Maguire 2009, DAB 16, fig. 26
2072	A/II-o/15 Pl. 0/1	D/3	Maguire 2009, DAB 17, fig. 26, pl. 5 : 3
2879D	A/II-n/18 Pl. 4-5, de K1177	E/2-E/1	Maguire 2009, DAB 13, fig. 26
3154C	F/I-i/21 Pl. 1	E/2-E/1	Maguire 2009, DAB 30, fig. 27
3263L	A/II-p/16	G	Maguire 2009, DAB 18, fig. 26
3275Y	A/II-q/21 Pl. 1	E/2-E/1	Maguire 2009, DAB 19, fig. 26, pl. 6 : 1
4014	A/II-1/17, Tombe 5	D/3	Maguire 1995, fig. 1 ; Forstner-Müller 2008, 305 ; Maguire 2009, DAB 7, fig. 26
4107F	A/II-m/18 Pl. 2-3, K2214	E/1	Maguire 2009, DAB 11, fig. 26
4107J	A/II-o/18-m/19, issu de la fosse K2325	C	Maguire 2009, DAB 15, fig. 26
4128F	A/II-n/19 Pl. 2-3	Fin E/2	Maguire 2009, DAB 14, fig. 26 ; Kopetzky 2010, vol. 1, 266 ; vol. 2, pl. 220
4498G	F/I-k/21 Pl. 1-2	E/3	Maguire 2009, DAB 32, fig. 27
6088	F/I-o/21 Puits à offrandes 9	D/3	Maguire 2009, DAB 34, fig. 27
6461F	A/V-p/19 Pl. 4	D/2	Hein & Jánosi 2004, pl. 111 : 9 ; Maguire 2009, DAB 29, fig. 27
6462P	A/II-k/17 Pl. 2-3, K3362	E/1	Maguire 2009, DAB 5
6486E	A/V-p/19 Pl. 4-5	D/3	Hein & Jánosi 2004, pl. 12.3 ; Maguire 2009, DAB 27, fig. 27
6472O	A/V-p/19 Pl. 5-6, K3495	D/3	Hein & Jánosi 2004, pl. 13.4 ; Maguire 2009, DAB 28, fig. 27 ; Kopetzky 2010, vol. 1, 266 ; vol. 2, pl. 303
7057H	A/II-k/16 Pl. 2-3	D/3	Maguire 2009, DAB 4
7149C	A/II-k/16 Pl. 2	D/3	Maguire 2009, DAB 3
7351K	F/I-o/17, Tombe 3	Perturbé	Maguire 2009, DAB 33, fig. 27
7596Y	A/IV-h/5 Pl. 1-2	Perturbé	Maguire 2009, DAB 21, fig. 27
7597M	A/IV-h/5 Pl. 3, K4003	E/3-2	Maguire 2009, DAB 22, fig. 27
7597Y	A/IV-h/7, Tombe 4	Perturbé	Maguire 2009, DAB 23, fig. 27
7599A	A/IV-j/5 Pl. 2-3	E/3	Maguire 2009, DAB 25, fig. 27
7599C	A/IV-j/5 Pl. 3	F	Maguire 2009, DAB 26, fig. 27
7942X	A/IV-j/4 Pl. 0-1, K 4183	Perturbé	Maguire 2009, DAB 24, fig. 27, pl. 6 : 2
9012K	F/II-r/22 Pl. 1, L81/1	E/1-D/3	Aston & Bader 2009, pl. 10 : 92
9070R	F/I-k/21 Pl. 0-1	Perturbé	Maguire 2009, DAB 31, fig. 27

 Table 2. La céramique *White Painted Pendent Line Style* à Tell el-Dab'a

* Après vérification dans l'inventaire du site, ce vase ne semble pas appartenir au matériel funéraire de la Tombe 1, contrairement à ce qui a été noté dans MAGUIRE 2009, DAB 1.

On peut noter que l'apparition des premiers vases chypriotes sur le site coïncide avec le développement d'une catégorie particulière de céramique de *Tell el-Yahudiyyeh*, le groupe modelé à panse globulaire (« Handmade Globular Group »).³⁶ Les cruchettes de ce groupe ont une pâte égyptienne (limon du Nil I-d) mais la forme de leur panse ainsi que la technique utilisées sont de tradition chypriote.³⁷ Toutes portent un décor incisé rappelant à la fois la céramique de *Tell el-Yahudiyyeh* et certaines fabriques manufacturées à Chypre.³⁸ Ces cruchettes, présentes principalement dans les phases G/1–3 à E/3 de Tell el-Dab^a,³⁹ n'ont pu être élaborées que par des potiers rompus aux techniques chypriotes.⁴⁰

La céramique *White Painted Pendent Line Style* reste occasionnelle au cours de la phase F et n'est attestée que rarement jusqu'à la fin de la phase E/2 (graph. 1). Or, c'est lors de la phase E/3, alors que les importations de cette fabrique sont particulièrement rares, que la plus ancienne imitation de cette production a été découverte.⁴¹ Les vases influencés par le *Pendent Line Style* semblent apparaître plus tardivement, à partir de la phase E/2 du site. Les plus anciens (3301A et 7653B) ont une pâte levantine,⁴² les autres ont une pâte égyptienne (limon du Nil I-d). Leur forme rappelle tantôt celle des céramiques de *Tell el-Yahudiyyeh* à panse piriforme, tantôt celle des vases à panse biconique, deux catégories produites localement à Tell el-Dab^a à partir de la phase E/2 du

site.⁴³ Ces cruchettes constituent une production composite, influencée à la fois par la céramique chypriote *White Painted Pendent Line Style* dont elles portent le décor, et par la céramique de *Tell el-Yahudiyyeh* dont elles empruntent la forme. Les éléments traditionnels des productions familières aux habitants de Tell el-Dab^a sont conservés, évitant au potier de prendre le risque d'introduire un type complètement nouveau.

Parmi les vases influencés par la céramique *White Painted Pendent Line Style*, la cruchette 6115 (fig. 7b), découverte dans une tombe féminine mise au jour dans la phase E/1⁴⁴ du secteur A/II du site, est d'un intérêt particulier. Une ligne horizontale ondulée est peinte dans la partie supérieure de la panse, détail inconnu des productions chypriotes mais présent sur une autre catégorie de céramiques, la *Painted Tell el-Yahudiyyeh* (fig. 5).⁴⁵ Le transfert de ce motif est d'autant plus significatif que deux cruchettes *Painted Tell el-Yahudiyyeh* ont été découvertes dans la même sépulture.⁴⁶ Ces productions partagent des caractéristiques communes, tel qu'un engobe de couleur claire et un décor constitué d'une alternance de lignes droites et ondulées. L. Maguire considère ainsi que la *White Painted Pendent Line Style* a pu influencer le développement de la *Painted Tell el-Yahudiyyeh*.⁴⁷ Néanmoins, la position des motifs décoratifs, disposés en frise horizontale, s'inscrit plutôt dans la tradition de la *Levantine Painted Ware*, bien connue à Tell el-Dab^a.⁴⁸

³⁶ Voir à ce propos MAGUIRE 2009, 21–24, fig. 3 et ASTON & BIETAK 2012, 302, Groupe N « Handmade Globular Group », 531–546.

³⁷ MAGUIRE 1995, fig. 11 ; MAGUIRE 2009, 21. Ces cruchettes ont été modelées et l'anse a été insérée à travers la paroi. Bien qu'également connue en Crète (BÉTANCOURT 1985, fig. 26.D), cette technique est caractéristique des productions de l'île Chypre.

³⁸ L. Maguire voit dans le décor de ces cruchettes une inspiration issue des motifs peints sur la *White Painted V Fine Line Style*, dont un exemplaire a été découvert à Tell el-Dab^a (MAGUIRE 2009, 23, n°7057Q (DAB 197)). D'autres sources d'inspirations peuvent cependant être proposées. L'île Chypre se distingue en effet par une tradition de décors incisés qui remonte au Chypriote Ancien (*Red Polished Ware*, *Black Polished Ware*) et qui perdure pendant le Chypriote Moyen (*Black Slip II* et *III*, Chypriote Moyen III-Chypriote Récent IA). Voir ÅSTRÖM 1972a, 199 ; ÅSTRÖM 1972b, 700.

³⁹ ASTON & BIETAK 2012, 220, fig. 223–242. Les rares attestations de ces vases en phases E/2 et E/1 peuvent être considérées comme résiduelles.

⁴⁰ À propos d'une possible présence de marchands et/ou d'artisans chypriotes à Avaris, se reporter à BIETAK 2018, 81.

⁴¹ MAGUIRE 2009, fig. 50, n°2510a (DAB 824, secteur F/I). La pâte ainsi que l'espacement des lignes verticales ont permis de l'identifier comme une imitation.

⁴² *Ibid.*, n°7653B (DAB 833), fig. 11.6, fig. 50.

⁴³ ASTON & BIETAK 2012, fig. 253, « Piriform 2 » et « Biconical ».

⁴⁴ Cette cruche, publiée comme chypriote dans FORSTNER-MÜLLER 2008, 249, a été identifiée comme une imitation locale dans Maguire 2009, 225, n°6115 (DAB 822).

⁴⁵ La *Painted Tell el-Yahudiyyeh* apparaît pour la première fois dans la phase G/1–3 du site. Les plus anciens exemplaires découverts à Tell el-Dab^a ont une pâte levantine, suggérant que c'est dans cette région que l'origine de cette production est à rechercher. À partir de la phase F, elle commence à être faite localement, en limon du Nil I-d (BAGH 2013).

⁴⁶ FORSTNER-MÜLLER 2008, fig. 184 : 2–3.

⁴⁷ MAGUIRE 2009, 39.

⁴⁸ BAGH 2013.

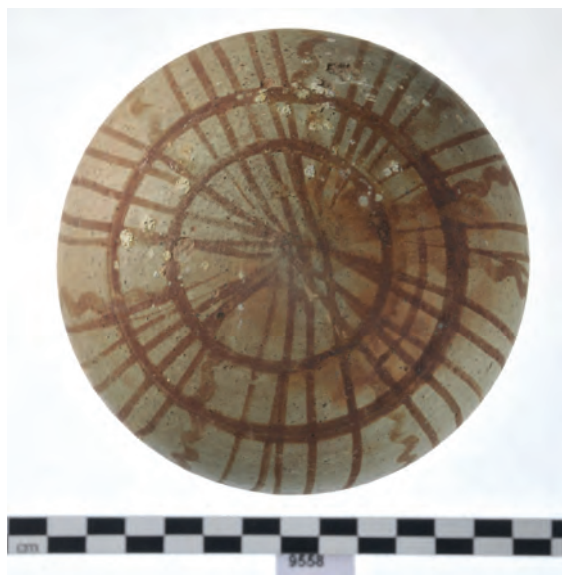


Fig. 3 a-b. Profil et fond de la cruche 9558 (cat. n°3), locus L1421, secteur F/II (photographies : mission de Tell el-Dab^a)



Fig. 4 Intérieur de la cruche 9557 (cat. n°2), locus L1421, secteur F/II (photographie : mission de Tell el-Dab^a)



Fig. 5 Exemple de cruchette *Painted Tell el-Yahudiyeh*, 8170, secteur A/II. H. : 9,6 cm (photographie : mission de Tell el-Dab^a)

La forme des cruchettes *Painted Tell el-Yahudiyeh* est le plus souvent semblable à celle des vases de *Tell el-Yahudiyeh* incisés à panse piriforme ou biconique. Cependant, un exemplaire à panse globulaire a été identifié dans une sépulture de la phase E/1 du site (2932,⁴⁹ A/II-p/20, tombe 2 (fig. 7c)). L'utilisation de cette forme a pu être encouragée par l'intérêt accru pour la céramique *White Painted Pendent Line Style*, dont le *floruit* se produit lors des phases E/1 et D/3. Durant cette période, les imitations ainsi que les productions locales influencées par le *Pendent Line Style* sont toujours attestées. Leur création permettait aux potiers de réaliser une vente en bénéficiant de l'intérêt porté aux vases chypriotes. La présence de la céramique *White Pendent Line Style* diminue drastiquement après la phase D/3. Cette raréfaction est cohérente avec le déclin de la production de cette fabrique pendant le Chypriote Récent IA.⁵⁰

Chypre et Tell el-Dab^a pendant la Seconde Période Intermédiaire

Les résultats exposés ci-dessus montrent que les imitations puis les vases locaux influencés par la céramique *White Painted Pendent Line Style* apparaissent respectivement dans les phases E/3 et E/2 du site, alors que les importations ne sont attestées que par des fragments isolés. Afin de mieux comprendre ce phénomène, il est nécessaire d'observer l'évolution générale des importations chypriote à Tell el-Dab^a. Le graphique 1 propose une synthèse de la répartition de ces vases dans les phases G/1–3 à D/2 du site.⁵¹

Dès lors, les informations dont nous disposons suggèrent que l'apparition initiale des céramiques

White Painted Pendent Line Style et *Cross Line Style* dans la phase G/1–3 est suivie par une diversification des importations chypriotes lors de la phase F.⁵² Cette diversification se traduit par une augmentation de la part de ces vases dans l'assemblage de Tell el-Dab^a. La culture matériel et les vestiges architecturaux de la phase F indiquent le début d'une période nouvelle dans le développement de la ville et de la population.⁵³ Cette phase connaît aussi la plus importante quantité d'importations levantines ainsi que le plus haut pourcentage de formes du Bronze Moyen du site.⁵⁴

En revanche, les données réunies sur les importations chypriotes présentes dans les phases E/3 et E/2 suggèrent une diminution de la quantité de ces vases. À notre sens, ce phénomène n'est pas lié au hasard des découvertes archéologiques, ni aux spécificités des secteurs fouillés. Cette diminution coïncide en effet avec la baisse des importations levantines observée par K. Kopetzky à partir de la phase E/3.⁵⁵

Les phases E/3 et E/2 constituent ainsi une période de profondes transformations à Tell el-Dab^a. Des évolutions sont perceptibles dans l'occupation du site : les recherches menées dans la phase E/3 du quartier central (Area F/I), montrent l'agrandissement de villas séparées des quartiers d'habitations par un mur d'enceinte. Ces modifications architecturales sont le signe d'une hiérarchie sociale plus marquée que dans la phase F.⁵⁶

Outre la diminution des importations chypriotes et levantines, on remarque à partir de cette même phase la disparition de certaines formes dans le répertoire de la céramique locale.⁵⁷ Les imitations de vases habituellement réalisées en Marl II-C, une fabrique vraisemblablement origi-

⁴⁹ *Ibid.* fig. 28i.

⁵⁰ Les recherches de L. Maguire ont permis d'établir des synchronismes entre les phases de Tell el-Dab^a et la chronologie relative de l'île de Chypre (MAGUIRE 2009, table 2). L'apparition de la céramique *Proto White Slip* dans la phase D/2 du site, associée à la *White Painted V*, *White Painted VI* suggère que ce niveau est contemporain du Chypriote Récent IA.

⁵¹ Ce graphique se fonde sur le catalogue de L. Maguire (MAGUIRE 2009) dont les contextes ont été vérifiés et mis à jour, ainsi que sur les découvertes publiées dans ASTON & BADER 2009 et KOPETZKY 2010. Seuls ont été pris en considération les vases des secteurs A/I, A/II, A/III, A/IV, A/V et F/I dont les contextes étaient fiables. Les vases qui n'ont pas pu être attribués à une phase précise du site ont été

écartés. Les fouilles plus récentes menées à 'Ezbet Rushdi (R/III) ont également livré des importations du Chypriote Moyen, qui n'ont pas été intégrées à ce corpus. Voir à ce propos HEIN 2018, n. 26. Se reporter au même auteur pour une analyse critique des travaux menés sur la céramique chypriote de Tell el-Dab^a.

⁵² MAGUIRE 2009, table 3. Parmi les nouvelles fabriques importées, les mieux représentées sont la *White Painted Cross Line Style* et la *White Painted Alternative Broad Band and Wavy Line Style*.

⁵³ BIETAK 1991b, 40.

⁵⁴ KOPETZKY 2010, fig. 52.

⁵⁵ *Ibid.*

⁵⁶ BIETAK 1991b, 40.

⁵⁷ *Ibid.* ; Aston 2004, 341.

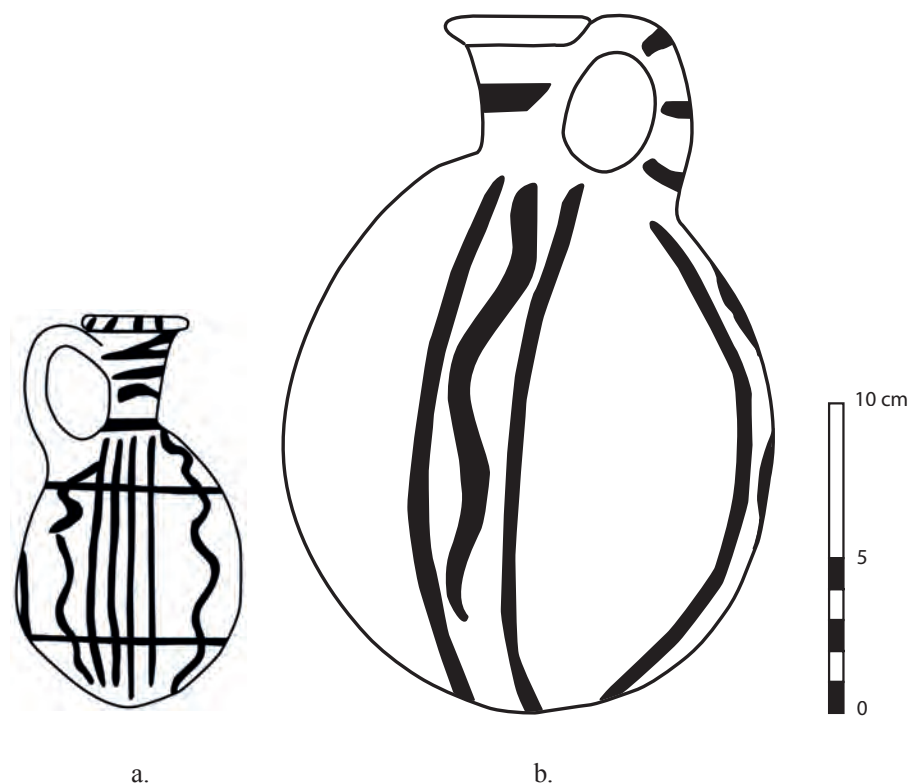


Fig. 6 Exemples d'imitations de cruches *White Painted Pendent Line Style*. a. Tarkhan, Tombe 1895 (d'après PETRIE 1914, pl. IX : 22) ; b. Tell el-Yahudiyeh, Tombe 37 (d'après PETRIE 1906, pl. VIII : 51)

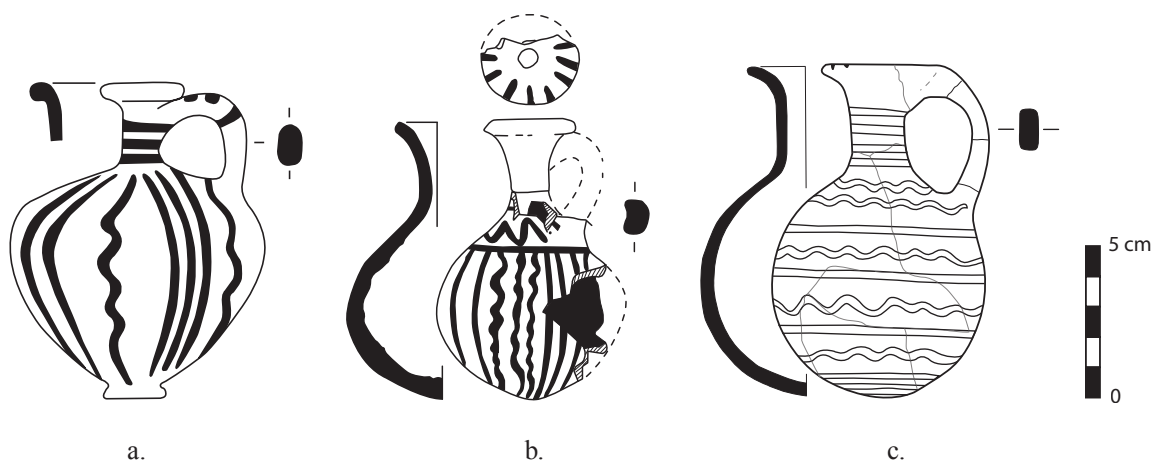
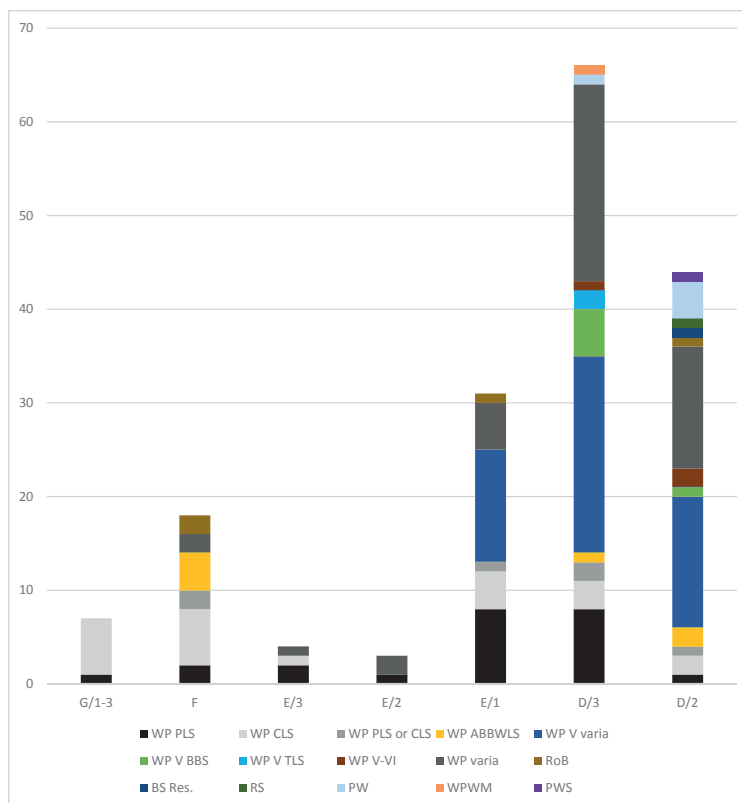


Fig. 7 Vases inspirés par la *White Painted Pendent Line Style* à Tell el-Dab^a. a. 2307, A/II-m/15, Tombe 3. H.: 10,4 cm (d'après MAGUIRE 2009, fig. 50) ; b. 6115, A/II-k/17, Tombe 30. H. : 9,3 cm (d'après MAGUIRE 2009, fig. 50) ; c. 2932, A/II-p/20, Tombe 2. H.: 11 cm (d'après BAGH 2013, fig. 28i)

naire de la région Memphis-Fayoum,⁵⁸ sont aussi plus nombreuses.⁵⁹ Ces observations semblent appuyer l'hypothèse selon laquelle les rois de la XIII^e dynastie auraient tenté d'isoler le delta de ses partenaires commerciaux habituels.⁶⁰

La fin des XIII^e et des XIV^e dynasties est aussi marquée par des rois éphémères avec des règnes de courte durée,⁶¹ suggérant un climat général d'instabilité politique qui a pu avoir des conséquences sur le commerce extérieur de Tell el-Dab^a. Ces bouleversements ont pu stimuler la création d'imitations ainsi que l'émergence de vases influencés par la céramique chypriote.

En effet, la mise au jour de copies de cruchettes chypriotes *White Painted Pendent Line Style* dans le *locus* L1421 du secteur F/II est significative. Les découvertes de ce secteur ont été interprétées comme les vestiges de magasins appartenant à un palais de la XIV^e dynastie.⁶² La présence d'objets en pierre, en faïence, en ivoire, ainsi que de quartz, d'obsidienne, d'ocre, de silex, de bleu égyptien, de graines de fruits ou encore de fragments de coquille,⁶³ appuient l'hypothèse d'un magasin royal. Dans un tel contexte, la présence d'imitations en lieu et place d'importations pourrait suggérer des difficultés d'approvisionnement ou une rupture des voies d'échanges habituelles. L'épaisse couche d'incendie qui marquait ce *stratum* témoigne d'une destruction vio-



Graph 1 La céramique chypriote à Tell el-Dab^a. Nombre minimum d'individus au sein des phases G–D/2, secteurs A/I, A/II, A/III, A/IV, A/V et F/I.*

* Se reporter à la liste des abréviations pour la désignation complète des fabriques chypriotes. Pour le détail des données sur lesquelles repose ce graphique, voir ci-dessus, n. 51.

lente et probablement volontaire. Des conflits internes à Tell el-Dab^a, peut-être entre les XIV^e et XV^e dynasties, pourraient être à l'origine de cette conflagration.⁶⁴

Les importations chypriotes augmentent de manière significative à partir de la phase E/1, sous le règne des rois Hyksôs.⁶⁵ Il est intrigant de constater que ce comportement diffère sensible-

⁵⁸ BADER 2002, 31. Les productions en Marl C pourraient être originaires de la région Memphis-Fayoum. Cependant, on ne peut exclure la possibilité d'une ou plusieurs autres sources, qui auraient notamment pu être utilisées par des sites situés plus au Sud comme Karnak ou Eléphantine.

⁵⁹ KOPETZKY 2010, 59, 83 (53), 119 (182).

⁶⁰ BIETAK 2010.

⁶¹ RYHOLT 1991, 296–301. Après la chute du Moyen Empire égyptien, l'indépendance grandissante du delta mène à l'établissement de la XIV^e dynastie, dont la capitale est Avaris. La XIV^e dynastie se développe parallèlement à la XIII^e dynastie, sa fin est provoquée par la conquête d'Avaris par la XV^e dynastie Hyksôs.

⁶² Ce *locus* a livré un sceau appartenant à un dirigeant de la XIV^e dynastie qui semble avoir été étroitement lié à Byblos. Voir KOPETZKY & BIETAK 2016, 362, 369.

⁶³ MATH 2012–2013, 32.

⁶⁴ KOPETZKY & BIETAK, 372.

⁶⁵ La céramique locale suggère que le début de la période Hyksôs à Tell el-Dab^a doit être placé dans la première moitié de la phase E/2 (ASTON 2004, 352–359), position également soutenue par C. Mlinar sur la base de l'examen de scarabées (BIETAK, FORSTNER-MÜLLER & MLINAR 2001).

ment de celui des importations levantines. La part de ces dernières dans l'assemblage de Tell el-Dab^a diminuent constamment pendant la période Hyksôs, pour n'atteindre que 5,6% des formes du Bronze Moyen au cours de la phase D/2.⁶⁶ Ce phénomène semble indiquer une modification des partenaires commerciaux et/ou du choix des marchandises importées, que ce soit pour des raisons politiques, diplomatiques ou commerciales.

Si la céramique chypriote augmente à Tell el-Dab^a à partir de la phase E/1, la réciproque semble également se vérifier.⁶⁷ Le groupe de céramique de *Tell el-Yahudiyeh* le mieux attesté à Chypre est le groupe égyptien tardif, réalisé en limon du Nil I-d.⁶⁸ Ces vases appartiennent aux catégories L.1.4,⁶⁹ L.5.3 et L.8.1,⁷⁰ L.9.4/5⁷¹ et L.12.2.⁷² Ces types sont particulièrement présents dans l'Est de l'île, d'où sont aussi originaires la *White Painted Pendent Line Style* et la *Cross Line Style*, les plus anciennes fabriques chypriotes mises au jour à Tell el-Dab^a. Ces catégories de vases de *Tell el-Yahudiyeh* sont bien attestées dans les phases E/1 à D/2 du site,⁷³ confortant ainsi l'hypothèse d'un nouvel essor des interactions entre Tell el-Dab^a et Chypre sous la XV^e dynastie Hyksôs.

L'augmentation des contacts entre Chypre et Tell-el Dab^a lors de la période Hyksôs nous mène à nous interroger sur les voies d'échanges qui étaient alors empruntées. En effet, la portion de côte levantine entre Chypre et l'Égypte est peu hospitalière et d'ancrage difficile.⁷⁴ Il est probable que les marchands partant de Chypre aient privilégié la traversée vers un des ports qui faisait directement face à l'île, comme Ras Shamra, d'où les marchandises pouvaient ensuite être redistribuées par voie terrestre.⁷⁵ Cependant, il est également possible d'envisager que les échanges entre Chypre et l'Égypte aient pu être facilités par l'établissement de contacts directs. La traversée entre le Sud de Chypre et le delta égyptien était certainement possible au Bronze Récent et peut-être même plus tôt.⁷⁶ En revanche, la traversée directe du delta égyptien vers le Sud de Chypre devait s'avérer difficile, à cause des vents peu favorables.⁷⁷

Malgré la persistance de conflits avec la XIII^e dynastie, il semble que toutes les voies commerciales n'aient pas été coupées, du moins pas pendant toute la période Hyksôs. En effet, bien que les importations chypriotes soient rarement attestées

⁶⁶ KOPETZKY 2010, fig. 52.

⁶⁷ À Chypre, la présence de perles de faïence, certainement égyptiennes, dans des contextes de la fin du Chalcolithique suggère que des contacts indirects entre Chypre et l'Égypte, probablement *via* le Levant, avaient déjà lieu (KARAGEORGHIS 1995, 73). Dès lors, l'un des meilleurs témoignages d'interactions entre Chypre et l'Égypte est la présence de céramique de *Tell el-Yahudiyeh* égyptienne (pâte en limon du Nil I-d). La distribution de la céramique de *Tell el-Yahudiyeh* a été détaillée par KAPLAN 1980 et, plus récemment, par BIETAK & ASTON 2012. Nous nous bornerons ici à rappeler que les plus anciens exemplaires de *Tell el-Yahudiyeh* à Chypre viennent de la tombe IA d'Arpéra-Mosphilos, attribuée par P. Aström au milieu du Chypriote Moyen III grâce à la présence conjointe de céramiques *Black Slip II*, *Red Polished III*, *Red-on-Black Ware* et *White Painted III*. Cette tombe a livré une cruchette de type Piriforme I qui a un parallèle dans la phase F de Tell el-Dab^a ainsi que deux autres exemplaires qui ont des parallèles dans la phase E/3.

⁶⁸ Le groupe égyptien tardif est désigné en tant que « Groupe L » dans la typologie élaborée par ASTON & BIETAK 2012. Au sujet de la céramique de Tell el-Yahudiyeh découverte à Chypre, voir également KAPLAN 1980, 161–163 et MAGUIRE 2009, fig. 18.

⁶⁹ ASTON & BIETAK 2012, fig. 142. Les cruchettes de ce type, à panse piriforme, sont présentes dans les niveaux E/2 à D/2

de Tell el-Dab^a. Elles sont attestées dans l'Est de Chypre, à Milia et à Enkomi.

⁷⁰ *Ibid.*, figs. 162, 176 et 180. Les cruchettes des catégories L.5.3 et L.8.1, à panse biconique, sont présentes dès la phase E/2 de Tell el-Dab^a mais sont mieux attestées dans les phases E/1 à D/2 du site. À Chypre, ces cruchettes ont été identifiées dans l'Est de l'île, à Kalopsidha, Enkomi et Milia, ainsi qu'au Sud-Est, à Arpéra et à Klavdhia. Un autre exemplaire a été découvert à Kotchati-Kalamoudhia, dans le centre de l'île.

⁷¹ *Ibid.*, fig. 187. Les cruchettes de cette catégorie se distinguent par leur panse globulaire. Elles sont présentes dans les niveaux E/1 à D/2 de Tell el-Dab^a. À Chypre, des exemplaires ont été identifiés à Salamis et Enkomi.

⁷² *Ibid.*, fig. 199. Ce type est essentiellement présent dans les niveaux D/3 et D/2 de Tell el-Dab^a. À Chypre, il a été uniquement identifié à Enkomi.

⁷³ *Ibid.* 439–515.

⁷⁴ SAUVAGE 2012, 276–277.

⁷⁵ Voir à ce propos MAGUIRE 2009, 45. D'autres ports de la côte levantine, tels que Sidon, ont également pu jouer un rôle dans la redistribution des importations.

⁷⁶ KARAGEORGHIS 1995, 73.

⁷⁷ SAUVAGE 2012, 276–277. Dans ce sens, à partir du delta, il était plus sûr d'emprunter la route de cabotage le long de la côte levantine puis de réaliser la traversée à partir d'un des ports situés en face de l'île de Chypre.

hors du delta, certains de ces vases, ainsi que les productions qu'ils ont influencés, sont parvenus à atteindre des sites situés au Sud de la zone d'influence Hyksôs lors de la seconde moitié de la Seconde Période Intermédiaire.⁷⁸ Leur présence suggère qu'une communication était possible, peut-être *via* les oasis du désert occidental. Des productions levantines ou sous influence levantine ont également été découvertes jusqu'en Nubie, confirmant l'existence d'une forme de contacts entre les rois Hyksôs et la Haute-Egypte.⁷⁹

Conclusion

Le site archéologique de Tell el-Dab^a a livré un corpus inégalé d'imitations et de productions locales influencées par les fabriques du Chypriote Moyen, et plus particulièrement par la *White Painted Pendant Line Style*. Le soin apporté au fini et à la décoration de ces vases indique qu'ils contenaient un produit de valeur, peut-être des huiles aromatiques liées au soin du corps,⁸⁰ qui justifiaient leur importation en Egypte et au Levant. La création d'imitations suggère que le contenu pouvait être remplacé par un équivalent local. Ce dernier, s'il n'était pas absolument identique, était vraisemblablement de nature à répondre à des besoins similaires. Il est envisageable que le motif décoratif caractéristique de cette fabrique ait peu à peu été associé à un contenu particulier et ait servi de signal pour l'identifier.

Les plus anciennes attestations d'importations chypriotes à Tell el-Dab^a ont été mises au jour dans la phase G/1–3, sous la forme de fragments de cruches *White Painted Pendant Line Style* et *Cross Line Style*. Bien que sporadiques, ces découvertes n'en restent pas moins significatives. La présence dans la même phase de cruchettes de *Tell el-Yahudiyyeh* du « *Handmade Globular Group* » montrent que les potiers qui ont élaboré ces vases, qu'ils soient chypriotes ou seulement familiers des techniques chypriotes, avaient connaissance de ces

multiples traditions. Bien qu'elles soient toujours attestées en quantité limitée, les importations chypriotes se diversifient lors de la phase F. Les découvertes faites lors de cette phase, également marquée par une augmentation des importations levantines,⁸¹ suggèrent une intensification du commerce extérieur de Tell el-Dab^a.

Dès lors, il est possible que la raréfaction des productions chypriotes constatée dans les phases E/3 et E/2 ait stimulé la création d'imitations ainsi que de vases locaux influencés par ces dernières. Les cruches du *locus* L1421 constituent toutefois un *unicum* : leur quantité, leur qualité ainsi que leur contexte de découverte suggèrent qu'elles ont pu faire l'objet d'une commande spéciale. Les raisons de la présence de ces imitations au sein d'un magasin royal, dans lequel nous aurions pu attendre des importations, restent du domaine de l'hypothèse dans l'état actuel de nos recherches.

Lors de la phase E/1, on constate une augmentation de la quantité de céramique *White Painted Pendant Line Style* et des importations chypriotes en général. La prise de pouvoir de la XV^e dynastie Hyksôs, malgré les bouleversements qu'elle engendre, semble favoriser les contacts avec Chypre. Des imitations locales continuent d'être occasionnellement réalisées, probablement afin de profiter de l'engouement pour les vases chypriotes.

Tout d'abord recherchée pour son contenu et son exotisme, la céramique *White Painted Pendant Line Style* est la fabrique chypriote qui a été le plus fréquemment imitée à Tell el-Dab^a. Des interrogations perdurent toutefois sur la perception que les Levantins ou les Egyptiens avaient de ces différentes créations. Nous pouvons nous demander s'ils étaient réellement sensibles aux différences entre les vases locaux et les originaux. Les imitations et les céramiques importées ont pu être associées dans l'esprit de l'acquéreur qui, contrairement aux archéologues, ne faisait peut-être pas la distinction entre la provenance de ces productions.

⁷⁸ Se reporter à MERRILLEES 1968, 191. Voir également ci-dessus n. 27 et 28.

⁷⁹ MOURAD 2017, 381–403.

⁸⁰ MAGUIRE 2009, 53.

⁸¹ KOPETZKY 2010, fig. 52.

Bibliographie

- ABD EL-MAKSOU, M.
1998 Tell Heboua (1981–1991), *Enquête archéologique sur la Deuxième Période Intermédiaire et le Nouvel Empire à l'extrémité orientale du Delta*, Paris.
- ASTON, D.
2004 *Tell el-Dab^a XII. A Corpus of the Pottery of the Late Middle Kingdom and Second Intermediate Period*, 2 Bände, UZK 23, Wien.
- ASTON, D. & BADER, B.
2009 Fishes, Ringstands, Nudes and Hippos – A Preliminary Report on the Hyksos Palace Pit Complex L81, *Ä&L XIX*, 19–89.
- ASTON, D. & BIETAK, M.
2012 *Tell el-Dab^a VIII. The Classification and Chronology of Tell el-Yahudiya Ware*, with contributions by Hanan Charaf, Aren Maeir, Robert Mullins, Lawrence E. Stager, Ross Voss and Karin Kopetzky, UZK 12, Vienna.
- ÅSTRÖM, P.
1972a *The Swedish Cyprus Expedition IV, Part 1B. The Middle Cypriote Bronze Age*, Lund.
1972b Relative and Absolute Chronology, Foreign Relations, Historical Conclusions, 675–782 in: P. & L. ÅSTRÖM, *The Swedish Cyprus Expedition IV, Part 1D. The Middle Cypriote Bronze Age*, Lund.
- BADER, B.
2002 A concise guide to Marl C pottery, *Ä&L XII*, 29–54.
- BAGH, T.
1988 *Bemalet MBIIA keramik & Bemalet Tell el Yahudiyeh ware fundet i Aegypten*. Unpublished dissertation, Københavns Universitet.
2013 *Tell el-Dab^a XXIII. Levantine Painted Ware from Egypt and the Levant*, UZK 37, Wien.
- BERGOFFEN, C.
2006 Canaanite Wheelmade Imitations of Late Cypriot Base Ring II Jugs, 331–338 in: E. CZERNY, I. HEIN, H. HUNGER, D. MELMAN and A. SCHWAB (éds.), *Timelines Studies in Honour of Manfred Bietak, Vol. II*, Leuven.
- BÉTANCOURT, P.
1985 *The History of Minoan Pottery*, New Jersey.
- BIETAK, M.
1991a *Tell el-Dab^a V. Ein Friedhofsbezirk der Mittleren Bronzezeit-kultur mit Totentempel und Siedlungsschichten, unter Mitarbeit von Christa Mlinar und Angela Schwab*, Denkschriften der Gesamtkademie, UZK 9, Wien.
1991b Egypt and Canaan during the Middle Bronze Age, *BASOR* 281, 27–72.
1996 *Avaris. The Capital of the Hyksos. Recent Excavations at Tell el-Dab^a*, London.
- 2002 *The Middle Bronze Age in the Levant: Proceedings of an International Conference on MBIIA Ceramic Material, Vienna, 24th-26th of January 2001*, DÖAW 26, CChEM 3, Wien.
- 2010 From where came the Hyksos and where did they go? 139–181 in: M. MARÉE (éd.), *The Second Intermediate Period (Thirteenth - Seventeenth Dynasties): Current Research, Future Prospects*, OLA 192, Peeters, Leuven.
- 2018 *The Many Ethnicities of Avaris: Evidence from the northern borderland of Egypt*, 73–92 in: J. BUDKA and J. AUENMÜLLER (éds.), *From Microcosm to Macrocosm: Individual Households and Cities in Ancient Egypt and Nubia*, Leiden.
- BIETAK, M. & CZERNY, E. (éds.)
2003 *The Synchronisation of Civilisations in the Eastern Mediterranean in the Second Millennium B.C. II. Proceedings of the SCIEEM 2000 - Euro Conference Haindord, 2nd-7th of May 2001*, CChEM 4, Wien.
2007 *The Synchronisation of Civilisations in the Eastern Mediterranean in the second millennium B.C. III. Proceedings of the SCIEEM 2000 - 2nd Euro Conference Vienna, 28th of May-1st of June 2003*, CChEM 9, Wien.
- BIETAK, M. & HEIN, I.
2001 The Context of White Slip Wares in the Stratigraphy of Tell el-Dab^a and some Conclusions on Aegean Chronology, 171–194 in: V. KARAGEORGHIS (éd.), *The White Slip Ware of Late Bronze Age Cyprus. Proceedings of an International Conference organized by the Anastasios G. Leventis foundation, Nicosia, in Honour of Malcom Wiener, Nicosia, 29th-30th October 1998*, DÖAW 20, CChEM 2, Wien.
- BIETAK, M. & HEIN, I. (éds.)
1994 *Pharaonen und Fremde. Dynastien im Dunkel*, Katalog der Sonderausstellung des Historischen Museums der Stadt Wien (6.9. – 25.10.1994, Volkshalle des Wiener Rathauses), Wien.
- BIETAK, M., FORSTNER-MÜLLER, I. & MLINAR, C.
2001 The beginning of the Hyksos Period at Tell el-Dab^a: a subtle change in material culture, 171–181 in: P. FISCHER (éd.), *Contributions to the Archaeology and History of the Bronze and Iron Ages in the Eastern Mediterranean. Studies in Honour of P. Åström*, SÖAI 39, Wien.
- BIETAK, M., MATH, N., MÜLLER, V. & JURMAN, C.
2012/2013 Report on the excavations of a Hyksos Palace at Tell el-Dab^a/Avaris (23rd August–15th November 2011), *Ä&L* 22/23, 17–53.
- COURTOIS, J.-C.
1981 *Alasia II, les tombes d'Enkomi, le mobilier funéraire (Fouilles C. F.-A. Schaeffer 1947–1965)*, Mission archéologique d'Alasia, Tome V, Paris.

DEFERNEZ, C. & MARCHAND, S.

- 2006 Imitations égyptiennes de conteneurs d'origine égéenne et levantine (VI^e–II^e s. av. J.-C.), 63–99 in : B. MATHIEU, D. MEEKS, M. WISSA (éds.), *L'apport de l'Égypte à l'histoire des techniques Méthodes, chronologie et comparaisons*, Le Caire.

ERIKSSON, K.O.

- 2001 Cypriote Proto White Slip and White Slip I : Chronological Beacons on Relations between Late Cypriote I Cyprus and contemporary Societies of the Eastern Mediterranean, 51–64 in: V. KARAGEORGHIS (éd.), *The White Slip Ware of Late Bronze Age Cyprus. Proceedings of an International Conference Organized by the Anastasios G. Leventis Foundation, Nicosia, in Honour of Malcom Wiener, Nicosia, 29th–30th October 1998*, DÖAW 20, CChEM 2, Wien.

FORSTNER-MÜLLER, I.

- 2002 Tombs and Burial Customs at Tell el-Dab^a in Area A/II at the End of the MBIIA Period (Stratum F), 163–184 in: M. BIETAK (éd.), *The Middle Bronze Age in the Levant. Proceedings of an International Middle Bronze Age Conference on MBIIA Ceramic Material in Vienna 24th–26th of January 2001*, CChEM 3, Wien.
- 2008 *Tell el-Dab^a XVI. Die Gräber des Areals A/II von Tell el-Dab^a*, UZK 28, Wien.

HEIN, I.

- 2001 On Bichrome and Base Ring Ware from Several Excavation Areas at 'Ezbet Helmi, 231–247 in: P. ÅSTRÖM (éd.), *The Chronology of Base-Ring Ware and Bichrome Wheel-Made Ware. Proceedings of a Colloquium held in the Royal Academy of Letters, History and Antiquities, Stockholm, May 18–19, 2000*, Stockholm.
- 2009 *The Formation of Cyprus in the 2nd Millennium B.C. Studies in Regionalism during the Middle and Late Bronze Ages. Proceedings of a Workshop Held at the 4th Cyprological Congress, May 2nd 2008, Lefkosia, Cyprus*, DÖAW 52, CChEM 20, Wien.
- 2018 Second thoughts on Cypriot pottery and First Appearances, 125–142 in: I. FORSTNER-MÜLLER – N. MOELLER (éds.), *The Hyksos Ruler Khayan and the Early Second Intermediate Period in Egypt. Problems and Priorities of Current Research. Proceedings of the Workshop of the Austrian Archaeological Institute and the Oriental Institute of the University of Chicago, Vienna, July 4–5, 2014*, Ergänzungshefte zu den Jahreshften des Österreichischen Archäologischen Institutes in Wien, Volume 17, Wien.

(Sous presse) VII.G. White Painted Waren und Imitationen, in: J. HELMBOLD-DOYÉ – A. SEILER (éds.), *Die Keramik aus dem Friedhof S/SA von Aniba (Unternubien)*.

HEIN, I. & JANOSI, P.

- 2004 *Tell el-Dab^a XI. Areal A/V: Siedlungsrelikte der späten 2. Zwischenzeit*, UZK 21, Wien.

JUNKER, H.

- 1921 Der nubische Ursprung der sogenannten Tell el-Jahudiye-Vasen, *SAWW 138*, Wien.

KAPLAN, M.

- 1980 *The Origin and Distribution of Tell el-Yahudiyeh Ware*, Studies in Mediterranean Archaeology, Göteborg.

KARAGEORGHIS, V.

- 1995 Relations between Cyprus and Egypt, Second Intermediate Period and XVIIIth Dynasty, *Ä&L V*, 73–79.

KARAGEORGHIS, V. & MERRILLEES, R.S.

- 2007 Imitations of Late Cypriote Pottery Found in Egypt, *Report of the Department of Antiquities, Cyprus*, 145–155.

KOPETZKY, K.

- 2010 *Tell el-Dab^a XX. Die Chronologie der Siedlungskeramik der 2. Zwischenzeit aus Tell el-Dab^a*, UZK 32, Wien.
- 2015 Imports and Local Pottery Production in Egypt and the Levant During the Middle Bronze Age, *BCE 25*, 309–321.

KOPETZKY, K. & BIETAK, M.

- 2016 A Seal Impression of the Green Jasper Workshop from Tell el-Dab^a, *Egypt and the Levant XVI*, 17–53.

MAGUIRE, L.

- 1995 Tell el-Dab^a, The Cypriot Connection, 54–65 in: W.V. DAVIES & L. SCHOFIELD (éds.), *Egypt, the Aegean and the Levant. Interconnections in the Second Millennium B.C.*, London.
- 2009 *Tell el-Dab^a XXI. The Cypriot Pottery and its Circulation in the Levant*, UZK 33, Wien.

MANNING S.W.,

- 1999 *A Test of Time: the Volcano of Thera and the Chronology and History of the Aegean and East Mediterranean in the Mid-Second Millennium BC*, Oxford.

- 2001 The Chronology and Foreign Connections of the Late Cypriot I Period: Times they are a-changin', 69–94 in: P. ÅSTRÖM (éd.), *The Chronology of Base-Ring Ware and Bichrome Wheel-Made Ware. Proceedings of a Colloquium held in the Royal Academy of Letters, History and Antiquities, Stockholm, May 18–19, 2000*, Stockholm.

MATH, N.

- 2012–2013 Remains of an Older Palace (Str. d), 17–53 in: M. BIETAK, N. MATH, V. MÜLLER, with a contribution by C. JURMAN, Report on the excavations of a Hyksos Palace at Tell el-Dab^a/Avaris (23rd August–15th November 2011), *Ä&L 22/23*.

MERRILLEES, R. S.

- 1968 *The Cypriote Bronze Age Pottery found in Egypt*, SIMA XVIII, Lund.
- 1974 *Trade and Transcendence in the Bronze age Levant*, SIMA XXXIX, Göteborg.

- 2002 The Relative and Absolute Chronology of the Cypriote White Painted Pendent Line Style, *BASOR* 326, 1–9.
- MOURAD, A.-L.
- 2017 Asiatics and Levantine (-influenced) Products in Nubia: Evidence from the Middle Kingdom to the Early Second Intermediate Period, *Ä&L* 27, 381–403.
- NORDSTRÖM, H.-A. & BOURRIAU, J.
- 1993 *An Introduction to Ancient Egyptian Pottery*, Mainz.
- PETRIE, F.I.
- 1906 Hyksos and Israelites Cities, *BSAE* 12, London.
- 1914 Tarkhan II, *BSAE* 19, London.
- PRAG, K.
- 1985 The Imitation of Cypriote Wares in Late Bronze Age Palestine, 155–165 in: J. N. TUBB (éd.), *Palestine in the Bronze and Iron Ages: papers in honour of Olga Tufnell*, London.
- REDMOUNT, C. A.
- 1989 *On an Egyptian/Asiatic Frontier: an Archaeological History of the Wadi Tumilat*, Ph. D., Department of Near Eastern Languages and Civilisations, The University of Chicago, Illinois.
- RYHOLT, K.
- 1997 *The political Situation in Egypt during the Second Intermediate Period c. 1800–1550 B.C.*, Copenhagen.
- SAUVAGE, C.
- 2012 *Routes maritimes et systèmes d'échanges internationaux au Bronze récent en Méditerranée orientale*, Lyon.
- STEEL, L.
- 2004 *Cyprus before History. From the Earliest Settlers to the End of the Bronze Age*, London.
- VANSTEENHUYSE, K.
- 2008 The ceramic material from Tell Tweini – Field A, 103–104 in: J. BRETSCHNEIDER, K. VAN LERBERGHE (éds.), *In search of Gibala: an archaeological and historical study based on eight seasons of excavations at Tell Tweini (Syria) in the A and C fields (1999–2007)*, Aula Orientalis Supplementa 24, Sabadell.
- 2010 The ceramic material from Tell Tweini – Field A, 95–105 in: M. AL-MAQDISSI et al. (éds.), *Tell Tweini. Onze campagnes de fouilles syro-belges (1999–2010)*, Documents d'Archéologie Syrienne, Damas.
- VILAIN, S.
- 2015 *Pour une archéologie des échanges en Méditerranée orientale. La céramique chypriote au Levant nord aux âges du Bronze moyen et du Bronze récent*, Thèse de doctorat, Université de Strasbourg.

Liste des abréviations:

ABBWLS	<i>Alternative Broad Band and Wavy Line Style</i>
BBS	<i>Broad Band Style</i>
BS res.	<i>Black Slip / Reserved Slip</i>
CLS	<i>Cross Line Style</i>
PLS	<i>Pendent Line Style</i>
PW	<i>Plain White Hand-made Ware</i>
RoB	<i>Red-on-Black</i>
RS	<i>Red Slip</i>
TLS	<i>Tangent Line Style</i>
WP	<i>White Painted</i>
WPWM	<i>White Painted Wheel-made</i>
PWS	<i>Proto White Slip</i>

Catalogue des imitations de céramique *White Painted Pendant Line Style* du locus L1421, secteur F/II :

1. 9556, F/II-j/26, locus L1421, *stratum* c/3 (fig. 2a)

GPMO	I-d	f.-s. fein	W2	Bd. gesp. g	ox	2
------	-----	------------	----	-------------	----	---

H. : 15,1 cm ; diam. ouv. : 3,75 cm ; diam. col : 2,35 cm ; diam. max. : 9,5 cm ; ép. paroi : 0,4 cm
Surface : 10YR8/2 à 5YR7/6 décor peint : 2.5YR5/4 à 10R4/6

Complète. Cruche à ouverture ronde, lèvre orientée vers l'extérieur, col cylindrique, anse verticale en ruban fixée à l'ouverture et sur l'épaule, panse globulaire, fond rond aplati. Décor peint : quatre lignes horizontales parallèles sur le col, une autre dans la partie supérieure de la panse. Motif principal composé de groupes de trois à cinq lignes verticales alternant avec une ligne ondulée. Deux cercles concentriques sous la base. Lignes obliques entrecroisées sur le dos de l'anse.

2. 9557, F/II-j/26, locus L1421, *stratum* c/3 (figs 2b ; 4)

GPMO	I-d	f.-s. fein	W2	Bd. gesp. g	ox	2
------	-----	------------	----	-------------	----	---

H. : 15,9 cm ; diam. ouv. : 3,65 cm ; diam. col : 2,4 cm ; diam. max. : 10,4 cm ; ép. paroi : 0,35 à 0,55 cm
Surface : 10YR8/2 à 7,5YR7/6 ; décor peint : 10R4-5/6

Restaurée, profil complet, moitié de la panse manquante. Cruche à ouverture ronde, lèvre orientée vers l'extérieur, col cylindrique, anse verticale en ruban fixée à l'ouverture et sur l'épaule, panse globulaire, fond rond aplati. Décor peint : tirets sur la lèvre, sept lignes horizontales parallèles sur le col, une ligne à la transition du col et de la panse et une autre dans la partie supérieure de la panse. Motif principal composé de groupes de deux à quatre lignes verticales alternant avec une ligne ondulée. Deux cercles concentriques sous la base. Lignes obliques irrégulièrement entrecroisées sur le dos de l'anse.

3. 9558, F/II-j/26, locus L1421 - Nord, *stratum* c/3 (fig. 3a-b)

GPMO	I-d	f.-s. fein	W2	Bd. gesp. g	ox	2
------	-----	------------	----	-------------	----	---

H. : 15,3 cm ; diam. ouv. : 4 cm ; diam. col : 2,5 cm ; diam. max. : 9,5 cm ; ép. paroi : 0,35 à 0,55 cm
Surface : 10 YR 8/2 ; décor peint : 10R5/6

Restaurée, des fragments d'ouverture manquants. Cruche à ouverture ronde, lèvre orientée vers l'extérieur, col cylindrique, anse verticale en ruban fixée à l'ouverture et sur l'épaule, panse globulaire, fond rond aplati. Décor peint : sept lignes horizontales parallèles sur le col, une à la transition du col et de la panse et une autre dans la partie supérieure de la panse. Motif principal composé de groupes de deux à cinq lignes verticales alternant avec une ligne ondulée. Deux cercles concentriques sous la base. Lignes obliques entrecroisées sur le dos de l'anse.

4. 9559, F/II-j/26, locus L1421 - Nord, *stratum* c/3 (fig. 2c)

GPMO	I-d	f.-s. fein	W2	Bd. gesp. g	ox	2
------	-----	------------	----	-------------	----	---

H. : 12,7 cm ; diam. ouv. : 3,7 cm ; diam. col : 2 cm ; diam. max. : 8,1 cm ; ép. paroi : 0,25 cm
Surface : 2.5Y8/2 à 7.5YR8/6 ; décor peint : 7.5YR4/6 à 2.5YR4/4

Restaurée. Cruche à ouverture ronde, lèvre orientée vers l'extérieur, col cylindrique, anse verticale en ruban fixée à l'ouverture et sur l'épaule, panse globulaire, fond rond aplati. Décor peint : des tirets sur la lèvre, six lignes horizontales parallèles sur le col, une à la transition du col et de la panse et une autre dans la partie supérieure de la panse. Motif principal composé de groupes de quatre lignes verticales alternant avec une ligne ondulée. Deux cercles concentriques sous la base. Lignes obliques entrecroisées sur le dos de l'anse.

5. 9560, F/II-j/26, locus L1421 - Nord, *stratum* c/3 (fig. 2d)

GPMO	I-d	f.-s. fein	W2	Bd. gesp. g	ox	2
------	-----	------------	----	-------------	----	---

H. : 13,6 cm ; diam. ouv. : 3,5 cm ; diam. col : 2,05 cm ; diam. max. : 8,7 cm ; ép. paroi : 0,3 cm
Surface : 2.5Y8/2 à 10YR8/4 ; décor peint : 2.5YR4/4

Restaurée, une partie de l'ouverture manquante. Cruche à ouverture ronde, lèvre orientée vers l'extérieur, col cylindrique, anse verticale en ruban fixée à l'ouverture et sur l'épaule, panse globulaire, fond rond aplati. Décor peint : cinq lignes horizontales parallèles sur le col, une à la transition du col et de la panse et une autre dans la partie supérieure de la panse. Motif principal composé de groupes de deux à cinq lignes verticales alternant avec une ligne ondulée. Deux cercles concen-

triques sous la base. Lignes obliques entrecroisées sur le dos de l'anse.

6. 9561, F/II-j/26, *locus* L1421 - Nord, *stratum* c/3 (fig. 2e)

GPMO	I-d	f.-s. fein	W2	Bd. gesp. g	ox	2
------	-----	------------	----	-------------	----	---

H. : 14,2 cm ; diam. col : 2,2 cm ; diam. max. : 9,3 cm ; ép. paroi : 0,3–0,4 cm
Surface : 2.5Y8/2 à 7.5YR7/6 ; décor peint : 7.5YR4/4–6

Restaurée, une partie de l'ouverture et du col est manquante. Cruche à ouverture ronde, lèvre orientée vers l'extérieur, col cylindrique, anse verticale en ruban fixée à l'ouverture et sur l'épaule, panse globulaire, fond rond aplati. Décor peint : quatre lignes horizontales parallèles sur le col, une à la transition du col et de la panse et une autre dans la partie supérieure de la panse. Motif principal composé de groupes de trois à quatre lignes verticales alternant avec une ligne ondulée. Deux cercles concentriques sous la base. Lignes obliques sur le dos de l'anse.

7. 9562, F/II-j/26, *locus* L1421 - Nord, *stratum* c/3 (fig. 2f)

GPMO	I-d	f.-s. fein	W2	Bd. gesp. g	ox	2
------	-----	------------	----	-------------	----	---

H. : 13,1 cm ; diam. col : 2 cm ; diam. max. : 7,9 cm ; ép. paroi : 0,3–0,4 cm
Surface : 5Y8/2 à 2.5YR7/4 ; décor peint : 2.5YR4/4

Restaurée, une partie de l'ouverture et du col est manquante. Cruche à ouverture ronde, lèvre orientée vers l'extérieur, col cylindrique, anse verticale en ruban fixée à l'ouverture et sur l'épaule, panse globulaire, fond rond aplati. Décor peint : six lignes horizontales parallèles sur le col, une à la transition du col et de la panse et une autre dans la partie supérieure de la panse. Motif principal composé de groupes de quatre à cinq lignes verticales alternant avec une ligne ondulée. Deux cercles concentriques sous la base. Lignes obliques entrecroisées sur le dos de l'anse.

8. 9582, F/II-j/26, *locus* L1421 - Nord, *stratum* c/3 (fig. 2g)

GPMO	I-d	f.-s. fein	W2	Bd. gesp. g	ox	2
------	-----	------------	----	-------------	----	---

H. : 15,2 cm ; diam. ouv. : 3,7 cm ; diam. col : 2,2 cm ; diam. max. : 9,9 cm ; ép. paroi : 0,3 cm
Surface : 2.5Y 8/2 à 7.5YR8/6 ; décor peint : 7.5YR4/6 à 2.5YR4/4

Complète, restaurée. Cruche à ouverture ronde, lèvre orientée vers l'extérieur, col cylindrique, anse verticale en ruban fixée à l'ouverture et sur l'épaule, panse globulaire, fond rond aplati. Décor peint : des tirets sur la lèvre, cinq lignes horizontales parallèles sur le col, une à la transition du col et de la panse et une autre dans la partie supérieure de la panse. Motif principal composé de groupes de deux à cinq lignes verticales alternant avec une ligne ondulée. Deux cercles concentriques sous la base. Lignes obliques parallèles sur le dos de l'anse.

9. 9583, F/II-j/26, *locus* L1421 - Nord, *stratum* c/3 (fig. 2h)

GPMO	I-d	f.-s. fein	W2	Bd. gesp. g	ox	2
------	-----	------------	----	-------------	----	---

H. : 12,7 cm ; diam. ouv. : 3,4 cm ; diam. col : 1,8 cm ; diam. max. : 7,5 cm ; ép. paroi : 0,3 cm
Surface : 2.5Y8/2 à 7.5YR8/6 ; décor peint : 7.5YR4/6 à 2.5YR4/4

Restaurée, partie supérieure de l'anse manquante. Cruche à ouverture ronde, lèvre orientée vers l'extérieur, col cylindrique, anse verticale en ruban fixée à l'ouverture et sur l'épaule, panse globulaire, fond rond aplati. Décor peint : cinq lignes horizontales parallèles sur le col, une à la transition du col et de la panse et une autre dans la partie supérieure de la panse. Motif principal composé de groupes de trois à cinq lignes verticales alternant avec une ligne ondulée. Deux cercles concentriques sous la base. Lignes obliques entrecroisées sur le dos de l'anse.



ERC Advanced Grant The Hyksos Enigma

This project has received funding from the European Research Council (ERC) under the European Union's Horizon 2020 research and innovation programme (grant agreement No 668640)