



HAL
open science

Evolución de la ocupación del suelo en las Pitiusas en la época púnica: propuesta de estudio con unos modelos

Élodie Guillon

► **To cite this version:**

Élodie Guillon. Evolución de la ocupación del suelo en las Pitiusas en la época púnica: propuesta de estudio con unos modelos. Insularidad, iléité e insularización en el Mediterráneo fenicio y púnico (Eivissa, 2017), 78, , pp.201-206, 2020, Treballs del Museu Arqueològic d'Eivissa i Formentera, 978-84-87143-60-1. <halshs-03257195>

HAL Id: halshs-03257195

<https://shs.hal.science/halshs-03257195v1>

Submitted on 10 Jun 2021

HAL is a multi-disciplinary open access archive for the deposit and dissemination of scientific research documents, whether they are published or not. The documents may come from teaching and research institutions in France or abroad, or from public or private research centers.

L'archive ouverte pluridisciplinaire **HAL**, est destinée au dépôt et à la diffusion de documents scientifiques de niveau recherche, publiés ou non, émanant des établissements d'enseignement et de recherche français ou étrangers, des laboratoires publics ou privés.



Distributed under a Creative Commons CC BY-NC-ND 4.0 - Attribution - Non-commercial use - No Derivative Works - International License

Coloquio Internacional

Insularidad, îléité e insularización en el Mediterráneo fenicio y púnico (Eivissa, 2017)



INSULARIDAD, ÎLÉITÉ E INSULARIZACIÓN EN EL MEDITERRÁNEO FENICIO Y PÚNICO (EIVISSA, 2017)
INSULARITÉ, ÎLÉITÉ ET INSULARISATION EN MÉDITERRANÉE PHÉNICIENNE ET PUNIQUE (IBIZA, 2017)



Amb la col·laboració de:



ASSOCIACIÓ D'AMICS DEL MUSEU ARQUEOLÒGIC
D'EIVISSA I FORMENTERA



Coloquio Internacional
**INSULARIDAD, ÎLÉITÉ
E INSULARIZACIÓN
EN EL MEDITERRÁNEO
FENICIO Y PÚNICO**
(EIVISSA, 2017)

*Colloque International
Insularité, îléité et insularisation en Méditerranée
phénicienne et punique
(Ibiza, 2017)*

Editado por
BENJAMI COSTA Y ÉLODIE GUILLOIN
EIVISSA, 2020

TREBALLS DEL MUSEU ARQUEOLÒGIC D'EIVISSA I FORMENTERA, sèrie fundada per Jordi H. Fernández el 1979, s'intercanvia amb tota mena de publicacions afins d'Arqueologia i d'Història, per tal d'incrementar els fons de la Biblioteca del Museu Arqueològic d'Eivissa i Formentera.

TREBALLS DEL MUSEU ARQUEOLÒGIC D'EIVISSA I FORMENTERA, serie fundada por Jordi H. Fernández en 1979, se intercambia con toda clase de publicaciones afines de Arqueología e Historia con el fin de incrementar los fondos de la Biblioteca del Museo Arqueológico de Ibiza y Formentera.

TREBALLS DEL MUSEU ARQUEOLÒGIC D'EIVISSA I FORMENTERA, series founded by Jordi H. Fernández in 1979, is exchanged with all sorts of publications devoted to Archaeology and History in order to increase the bibliographical collection of the Archaeological Museum of Ibiza and Formentera Library.

Director: Benjamí Costa Ribas

Intercanvis i subscripcions / Intercambios y suscripciones /

Exchanges and subscriptions

Museu Arqueològic d'Eivissa i Formentera

Via Romana, 31 - 07800 Eivissa (Illes Balears).

Tlf. +34 971 176090

biblioteca@maef.eu

Imatge de portada / Imagen de portada / Cover Picture:

Fotografia de fondo del islote de Es Vedrà (Élodie Guillon).

Imagen central: terracota MAEF1680 procedente de Illa Plana, Eivissa (Archivo MAEF).

ISBN: 978-84-87143-60-1

Dipòsit legal: I 94-2020

Impressió, maquetació i disseny: Edicions MIC



Índice / Table des Matières

PRÓLOGO	9
AVANT-PROPOS	17
ARCHÉOLOGIE DES ÎLES, ARCHÉOLOGIE DANS LES ÎLES <i>Carlos Gómez Bellard</i>	27
LES ÎLES DE LA MÉDITERRANÉE PENDANT LE BRONZE FINAL ET L'ÂGE DU FER. ESPACES CLOISONNÉS, DE PASSAGE, OU DE CONSTRUCTION DE RÉSEAUX <i>Ana Margarida Arruda</i>	39
ÎLES, ÎLOTS ET PORTS. L'UTILISATION DES ÎLES ET DES ÎLOTS DANS LE CADRE DES SYSTÈMES PORTUAIRES PHÉNICIENS ET PUNIQUES <i>Nicolas Carayon</i>	53
«TON TERRITOIRE EST AU CŒUR DES MERS» (EZÉCHIEL 27, 4). REGARDS CROISÉES SUR L'INSULARITÉ DE TYR <i>Corinne Bonnet</i>	61
KITION: UNE ÎLE PHÉNICIENNE? <i>Sabine Fourrier</i>	77
PERCEZIONE E (RI)ELABORAZIONE DEL PAESAGGIO, ATTRAVERSO IL CULTO, NELLE COMUNITÀ FENICIE DI UN'ISOLA. IL CASO DELLA SARDEGNA <i>Giuseppe Garbati</i>	95
ENTRE SARDOS Y FENICIOS: PRIMEROS DATOS FAUNÍSTICOS DEL YACIMIENTO DE S'URACHI (CERDEÑA) <i>Damià Ramis, Peter van Dommelen, Samantha Lash, Andrea Roppa y Alfonso Stiglitz</i> ..	113
'YBSM. ANÁLISIS DE LA FORMACIÓN DE UNA SOCIEDAD INSULAR PÚNICA EN IBIZA (SIGLOS VII-IV A. C.) <i>Benjamí Costa</i>	127

LE MONDE CLOS DES PITIUSES: ESSAI D'ANALYSE DU FONCTIONNEMENT TERRITORIAL D'IBIZA ET FORMENTERA PUNIQUES	
<i>Élodie Guillon</i>	183
EVOLUCIÓN DE LA OCUPACIÓN DEL SUELO EN LAS PITIUSAS EN ÉPOCA PÚNICA: PROPUESTA DE ESTUDIO CON APLICACIÓN DE MODELOS	
<i>Élodie Guillon</i>	201
LA PRODUCCIÓN OLEÍCOLA EN IBIZA EN ÉPOCA PÚNICA ¿UN CASO PARTICULAR?	
<i>Isabel Bonora Andujar</i>	207
MIRANDO AL MAR. REVISITANDO LAS EVIDENCIAS DE CONTACTOS ENTRE LAS COMUNIDADES INDÍGENAS Y FENICIO-PÚNICAS EN MALLORCA (SIGLOS VII-II A.N.E.)	
<i>Manuel Calvo Trias y Jaume García Rosselló</i>	225
PRÉSENCE PUNIQUE DANS DE PETITS ÎLOTS AUTOUR DES ÎLES PITIUSES ET DES BALÉARES: ACQUIS ET PROBLÈMES	
<i>Joan Ramon</i>	257
L'ILLOT DE NA GALERA: UN ENCLAVE PÚNICO-EBUSITANO EN LA BAHÍA DE PALMA	
<i>Ramón Martín Gordon</i>	291
HIÉRAÏ NESOÏ. LES ÎLES ET LE SACRÉ AU DÉTROIT DE GIBRALTAR: ENTRE TOPOS LITTÉRAIRE ET ARCHÉOLOGIE	
<i>Benjamin Caparroy</i>	299
CONCLUSION: TOWARDS AN ISLAND ARCHAEOLOGY OF THE PHOENICIAN AND PUNIC MEDITERRANEAN	
<i>Helen Dawson</i>	323

EVOLUCIÓN DE LA OCUPACIÓN DEL SUELO EN LAS PITIUSAS EN LA ÉPOCA PÚNICA: PROPUESTA DE ESTUDIO CON UNOS MODELOS

Élodie Guillon

Université de Toulouse (UTJJ), PLH-ERASME (EA 4601)

INTRODUCCIÓN

En las Pitiusas (Ibiza y Formentera), las diferentes obras arqueológicas muestran que la ocupación del suelo se desarrolla de manera importante a partir del siglo V a. C. pero sobre todo a partir del siglo III a. C. En 1993, se realizó un estudio de la evolución del poblamiento en Formentera (González Villaescusa y Díes Cusí, 1993), a partir de datos de una prospección sistemática de los años 1988-89. Es un análisis espacial basado en dos modelos: los polígonos de Thiessen y el modelo del vecino más próximo. De los resultados obtenidos para la época púnica, y con las mismas herramientas, queremos estudiar otra zona de poblamiento de las Pitiusas, el noreste de Ibiza. De hecho, esta zona fue prospectada sistemáticamente por la universidad de Valencia de 2001 a 2003 (Gómez Bellard, Díes Cusí y Mari í Costa, 2011).

Así se pueden someter los datos entregados (fig. 1) por los prospectores a los mismos modelos. Con esta propuesta, intentamos entender cómo se instalaban y organizaban los establecimientos humanos durante la época púnica. Por eso, se presupone, desde el caso de Formentera, que el poblamiento púnico no fue un poblamiento aleatorio sino una ocupación del territorio insular decidida y organizada.

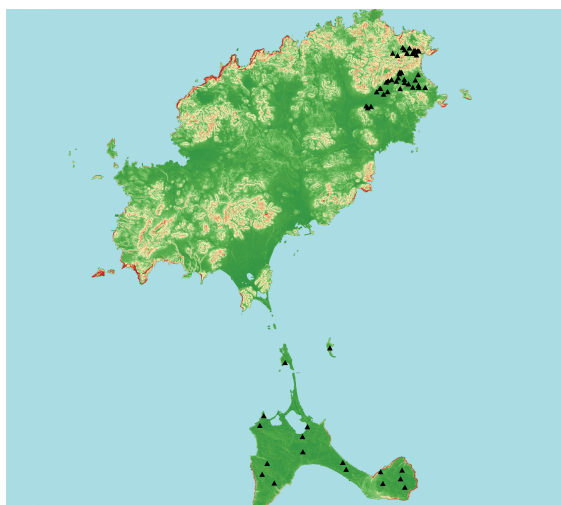


Figura 1. Las zonas de estudio.

LOS MODELOS: UNAS HERRAMIENTAS PARA ESTUDIAR LAS POBLACIONES

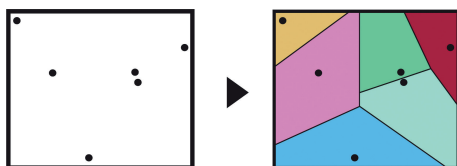


Figura 2. Distribución espacial de unos lugares y sus territorios teóricos según el modelo de los polígonos de Thiessen.

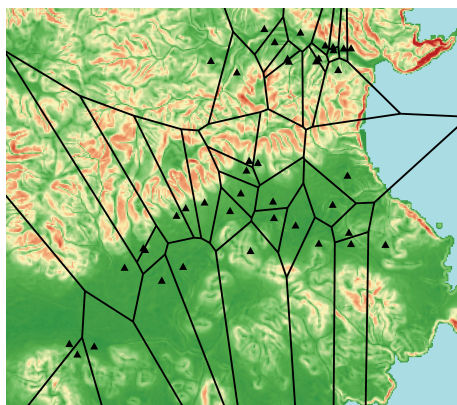


Figura 3. Aplicación a la zona del noreste de Ibiza. Reconstitución de los territorios teóricos de los yacimientos del siglo I a. C.

Los modelos que utilizamos aquí, es decir los polígonos de Thiessen y el modelo del vecino más próximo, se fundamentan en la teoría de los sitios centrales. Inicialmente, esa fue propuesta por W. Christaller y A. Lössch en los años 30, para explicar el tamaño y el número de las ciudades, y también su espaciamiento en territorio de referencia. La hipótesis que querían probar dice que, en un espacio de referencia, los establecimientos de nivel jerárquico similar se reparten de manera regular en este espacio (fig. 2). Además, los polígonos de Thiessen tienen una dimensión gráfica que permite entender rápidamente la organización espacial modelizada para un conjunto de establecimientos: cada polígono modelizado contiene un yacimiento único, y forma el conjunto de los puntos de una superficie dada más próxima

a este punto que a todos los demás. El polígono representa, en cierto modo, la zona de influencia del yacimiento (fig. 3).

Aquí utilizamos los modelos como herramientas, para probar hipótesis. Los modelos soportan nuestra reflexión, sin sustituirse en esa jamás (Brunet, 2000). Los resultados que presentamos aquí¹ son los de un estudio en curso; por eso, representan una etapa, unas pistas para la reflexión en el ámbito del proyecto de investigación PPI². Este, con herramientas informáticas como la modelización espacial, quiere reinscribir los yacimientos en sus contextos fenicio y púnico, recogiendo el estudio de la ocupación del

1. Sacamos estos de un póster que presentamos en el coloquio.
2. *Phéniciens et Puniques à Ibiza (VII^e – I^{er} siècles av. J.-C.). Patrimoine archéologique et modélisation spatiale (Fenicios y púnicos en Ibiza (s. VII-II a. C.). Patrimonio arqueológico y modelización espacial)*. Proyecto financiado por el Idex de Toulouse, realizado en el equipo PLH, Universidad Jean Jaurès, Toulouse, con la colaboración de la Universidad de Valencia (Departamento de Prehistoria, Arqueología e Historia antigua) y del Museo Arqueológico de Ibiza y Formentera.

suelo, poblamiento, circulaciones y conexiones en las Pitiusas en su globalidad. En las dos zonas estudiadas, Formentera y el noreste de Ibiza, parece que los yacimientos son de nivel jerárquico similar. Por una parte, presentan un ajuar arqueológico similar, por otra parte, dieron datos de prospecciones, que permiten tener un resumen, pero no la historia entera de esos yacimientos.

LA EVOLUCIÓN DE LA OCUPACIÓN DEL SUELO EN FORMENTERA

Aquí, el punto de partida son las interpretaciones de R. González Villaescusa y de E. Díes Cusí, según los resultados que obtuvieron con los polígonos de Thiessen y del modelo del vecino más próximo. Resumimos sus análisis de las fases del siglo III a. C., y de los siglos II y I a. C., que nos interesan particularmente³.

En la primera fase de análisis (fig. 4), en el siglo III a. C., observan que los polígonos tienen una superficie similar; los resultados del modelo del vecino más próximo sugieren que los yacimientos siguen una distribución espacial homogénea en la isla (González Villaescusa y Díes Cusí, 1993: 350-351). Además, ningún establecimiento se sitúa cerca del centro de gravedad de la isla. En otras palabras, aunque la isla fue ocupada antes, es en esta época en la que se instalan los establecimientos verdaderos. Se trata de un proceso de colonización organizada, en el que los yacimientos se repartieron regularmente en la isla. Se supone que esta colonización fue la continuación de la de los espacios rurales de Ibiza.

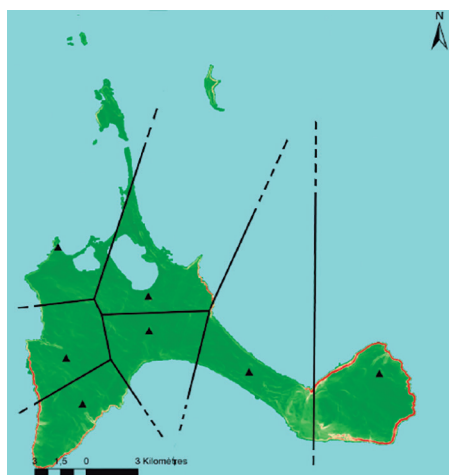
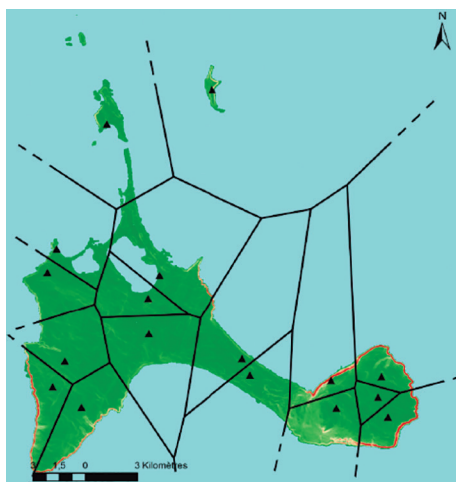


Figura 4. Aplicación de los polígonos de Thiessen en Formentera. Primera fase de análisis.

En la fase siguiente (fig. 5), de los siglos II y I a. C., tienen resultados diferentes: la superficie media de los polígonos se reduce, y las disparidades entre las superficies aumentan. Además, el modelo del vecino más próximo muestra una distribución aleatoria de los yacimientos en la isla (González Villaescusa y Díes Cusí, 1993: 354-356). Esos cambios en los resultados pueden interpretarse como el crecimiento natural de una

3 De hecho, su estudio trata de un ámbito cronológico más amplio, y sus conclusiones tratan además de la organización de los establecimientos y de sus actividades.



población instalada primero de modo regular y cuyo esquema de ocupación se transforma según las circunstancias. La variación del tamaño de las parcelas puede significar una especialización aumentada de las explotaciones, en la actividad «mayoritaria» que los caracterizó en la fase previa.

Figura 5. Aplicación de los polígonos de Thiessen en Formentera. Segunda fase de análisis.

APLICACIÓN DEL MÉTODO EN LA ZONA NORESTE DE IBIZA

Ahora utilizamos los mismos modelos con los datos del noreste de la isla de Ibiza. Además de los puntos comunes ya citados (tipo de investigación, tipo de datos), la zona presenta un esquema de ocupación del suelo que parece similar al de Formentera: la prospección muestra la existencia de establecimientos rurales en el mismo período, cuyo número aumenta mucho entre el siglo III y el siglo I a. C. Para comparar los resultados, conservamos las mismas fases de análisis. Aquí no se trata de comparar estrictamente los valores cuantitativos de los resultados. El tamaño de los polígonos, o el valor del modelo del vecino más próximo, no tienen un significado particular por sí mismos. Son mucho más interesantes los fenómenos que muestran esos

valores: homogeneidad, disparidad, reparto organizado o aleatorio, etc.

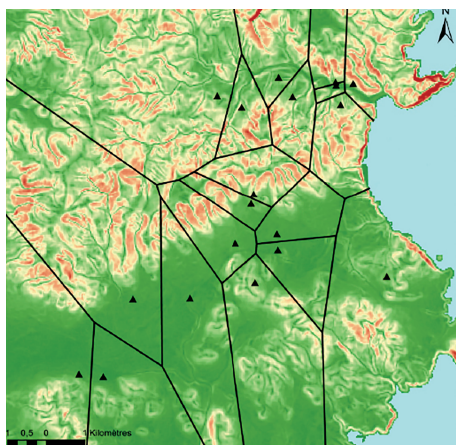


Figura 6. Aplicación de los polígonos de Thiessen en el noreste de Ibiza. Primera fase de análisis.

En la primera fase de análisis (fig. 6), en el siglo III a. C., los polígonos tienen una superficie diferente según su localización: en el sur de la zona, tienen una superficie similar, más importante que la de los polígonos en el norte de la zona, en el valle de Sa Cala. En cuanto al modelo del vecino más próximo, indica un ligero fenómeno de dispersión de los establecimientos, es decir una repartición más aleatoria de los yacimientos que en la isla de Formentera. En compara-

ción con esta última, la zona del noreste de Ibiza presenta resultados similares con los polígonos, con una cierta homogeneidad de los territorios teóricos de los yacimientos. En cambio, el reparto de estos yacimientos es muy diferente al de Formentera.

En la fase siguiente (fig. 7), de los siglos II y I a. C., las superficies de los polígonos no han cambiado mucho: son más importantes en el sur que en el norte de la zona. Pero observamos una disminución general del tamaño de todos los polígonos en comparación con la fase anterior. Los territorios teóricos

fueron recortados, esencialmente en el corazón de los valles, mientras que los yacimientos al pie de las montañas o en las extremidades de la zona de estudio conservaron una superficie casi similar. El modelo del vecino más próximo muestra esta vez un fenómeno ligero de agregación, que podemos explicar con el aumento del número de establecimientos en la misma zona; también muestra una distribución probablemente aleatoria de los sitios. En esta segunda fase, observamos tendencias similares a las observadas en Formentera. Pero, la distribución espacial de los yacimientos resulta muy diferente en una zona y en otra.

La utilización de los modelos muestra resultados diferentes, aunque los arqueólogos observan unas tendencias similares y concluyen constatando un desarrollo similar del poblamiento y de la ocupación del suelo en las dos zonas de estudio. ¿Resultaría entonces la colonización agrícola de la zona noreste el fruto de la llegada aleatoria de poblaciones que seguían unas determinadas circunstancias y oportunidades? Es muy poco probable, si tenemos en cuenta la amplitud del fenómeno, en Ibiza y, más globalmente, en el mundo púnico (van Dommelen y Gómez Bellard, 2008). Puede ser que el relieve, muy presente en Ibiza, y casi inexistente en Formentera, hubiera perturbado los análisis, ya que la implantación de los yacimientos es muy dependiente de ello. De hecho, están situados en los valles o al pie de las montañas, y preservan todo el tiempo las mejores tierras para la explotación agrícola. La presencia de fuentes de agua también tiene un impacto sobre su distribución espacial. También se puede pensar en una especialización de las producciones diferentes, ya que los medios ambientes son diferentes. Lo que muestran los resultados en el noreste de Ibiza merece una exploración más profunda de los datos, con otros modelos, por ejemplo, los que permiten modelizar una tipología de los contextos ambientales (Nuninger, *et alii*, 2012).

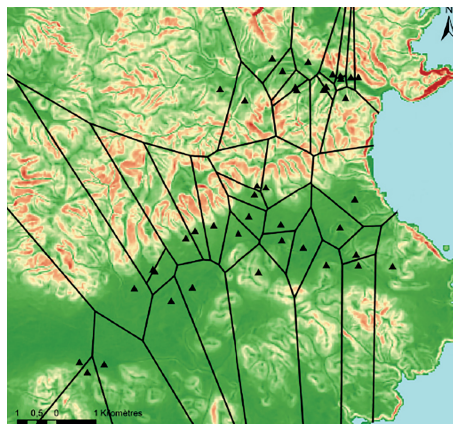


Figura 7. Aplicación de los polígonos de Thiessen en el noreste de Ibiza. Primera fase de análisis.

CONCLUSIÓN

La aplicación de los dos modelos (polígonos de Thiessen y modelo del vecino más próximo) parece pertinente en Ibiza, particularmente porque los yacimientos aparecen homogéneos desde un punto de vista jerárquico: son establecimientos de pequeño tamaño, cuya actividad principal (pero no única) es la agricultura. Sin embargo, los resultados son diferentes de una zona a otra: si los modelos nos dan las tendencias generales, no debemos, en cambio, resumir la ocupación del suelo y la historia del poblamiento de las Pitiusas a estos primeros resultados. De hecho, sacando a la luz estas diferencias, nos motivan para probar otras hipótesis y otras herramientas. Además, implican una relación unívoca entre el yacimiento y su zona de influencia, según una lógica de optimización económica. Este enfoque debería pues ser completado por un estudio de las interacciones potenciales, de las redes, que aportan una dimensión dinámica en la comprensión de los poblamientos y nos hacen pensar en otros tipos de relaciones económicas o culturales, por ejemplo, la cuestión del acceso a los bienes importados, relativamente escasos en el archipiélago pitiuso.

BIBLIOGRAFÍA

- BRUNET, R. (2000): Des modèles en Géographie? Sens d'une recherche. *BSGL*, 39. Lieja: 21-30.
- BRUNET, R., FERRAS, R. y THÉRY, H. (2005): *Les mots de la géographie. Dictionnaire critique*. Montpellier.
- BUTZER, K. W. (1984): *Archaeology as Human Ecology: Method and Theory for a Contextual Approach*. Cambridge.
- GÓMEZ BELLARD, C., DÍES CUSÍ, E., MARÍ I COSTA, V. (2011): *Tres paisajes ibicencos: un estudio arqueológico*. *Saguntum*, Extra 10. Valencia.
- GONZÁLEZ VILLAESCUSA, R. y DÍES CUSÍ, E. (1993): Evolución de la ocupación del suelo de Formentera: épocas púnica y romana. *Cuadernos de prehistoria y arqueología castellanenses*, 15. Castellón: 335-373.
- NUNINGER, L. y BERTONCELLO, F. (2011): Analyser et modéliser, en X. Rodier, *et alii* (eds), *Information spatiale et archéologie*. Paris:127-163.
- NUNINGER, L., *ET ALII* (2012): Contextes spatiaux et transformation du système de peuplement: approche comparative et prédictive, en F. Bertoncello y F. Braemer (eds), *Variabilités environnementales, mutations sociales. Nature, intensités, échelles et temporalités des changements*. Sophia-Antipolis: 139-154.
- SANDERS, L. dir. (2001): *Modèles en analyse spatiale*. Paris.
- VAN DOMMELEN, P. y GÓMEZ BELLARD, C. (2008): *Rural Landscapes of the Punic World*. Londres-Oakville.