



HAL
open science

Approche genrée des sépultures de l'élite dans le monde nord-alpin : des dynamiques régionales ?

Caroline Trémeaud

► To cite this version:

Caroline Trémeaud. Approche genrée des sépultures de l'élite dans le monde nord-alpin : des dynamiques régionales ?. Gilles Pierrevelcin; Jan Kysela; Stephan Fichtl. Unité et diversité du monde celtique. Actes du 42e colloque international de l'Association française pour l'étude de l'âge du Fer (Prague, 10-13 mai 2018), Collection AFEAF (2), AFEAF, pp.147-150, 2020, 978-2-9567407-1-1. halshs-03262122

HAL Id: halshs-03262122

<https://shs.hal.science/halshs-03262122v1>

Submitted on 23 Aug 2021

HAL is a multi-disciplinary open access archive for the deposit and dissemination of scientific research documents, whether they are published or not. The documents may come from teaching and research institutions in France or abroad, or from public or private research centers.

L'archive ouverte pluridisciplinaire **HAL**, est destinée au dépôt et à la diffusion de documents scientifiques de niveau recherche, publiés ou non, émanant des établissements d'enseignement et de recherche français ou étrangers, des laboratoires publics ou privés.



Distributed under a Creative Commons Attribution - NonCommercial - NoDerivatives 4.0 International License

Approche genrée des sépultures de l'élite dans le monde nord-alpin : des dynamiques régionales ?

Caroline Trémeaud

Le phénomène de hiérarchisation, perceptible pendant plus d'un millénaire, est une des caractéristiques du monde nord-alpin. Ce processus, dont l'aboutissement est notamment la mise en place des résidences princières à la fin du Hallstatt, est ostensible dans les données funéraires par la caractérisation de sépultures traditionnellement considérées comme princières. Ces sépultures ostentatoires se démarquent nettement de leurs contemporaines par des niveaux de richesse bien supérieurs, aberrants même, si l'on reprend la définition statistique par l'utilisation des *box plot* de Tukey (1977). Outre leur ostentation, ces sépultures partagent un certain nombre de critères communs (tertre, vaisselle métallique, orfèvrerie, ...), mettant en évidence une reconnaissance réciproque de cette élite entre ses différents membres.

À partir de l'étude détaillée de cette ostentation funéraire (réalisée par ailleurs : Trémeaud 2014 ; 2018), cet article vise ici à questionner plus particulièrement l'existence de dynamiques régionales propres à cette élite, à travers le prisme du genre.

Des sépultures ostentatoires : un phénomène global

Cette étude a nécessité le récolement, le plus exhaustif possible, des sépultures dites ostentatoires, soit 721 sépultures se répartissant entre le quart nord-est de la France, le sud de l'Allemagne, la Suisse, l'Autriche et la Bohême (fig. 1), du Bronze final à La

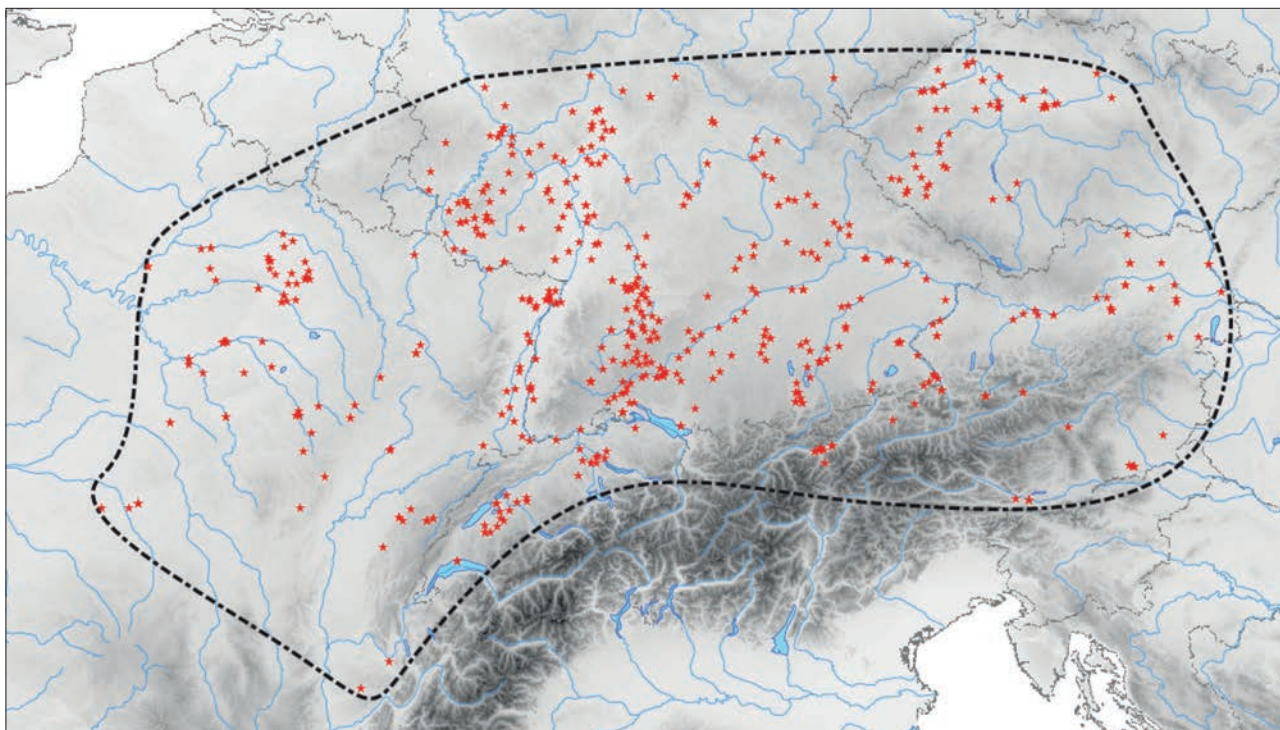


Fig. 1. Carte des sépultures ostentatoires inventoriées.

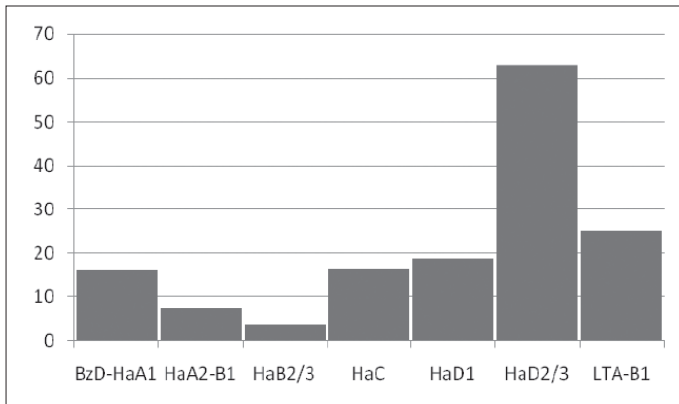


Fig. 2. Évolution chronologique du nombre de sépultures ostentatoires (pondérées par génération).

Tène B1. L'ampleur de ce cadre chrono-culturel permet d'aborder ce phénomène élitare dans sa globalité pour comprendre son évolution et aussi questionner ici l'existence de dynamiques régionales.

L'analyse statistique de ce corpus fait ressortir des oscillations spécifiques (fig. 2) : un déficit de sépultures ostentatoires au Ha B2-3 et une nette recrudescence au Ha D2-3. Si cette évolution était déjà connue et perceptible dans la littérature, il faut souligner l'ampleur quantitative de ce pic du Ha D2-3, qui n'est concrètement appréciable que par la pondération du nombre de sépultures par génération.

L'analyse genrée de ces sépultures, par des études statistiques, a permis de définir le genre archéologique pour 96 % du corpus : avec 24 % de féminin, 52 % de masculin et 20 % de neutre. En effet, la définition du genre n'est pas celle du sexe, mais bien d'une variable supplémentaire, qui se définit non pas comme binaire mais comme un *continuum*, que l'on exprime ici avec trois valeurs. Cette analyse permet alors de souligner des évolutions particulières dans le monde nord-alpin (fig. 3) : le masculin domine nettement du début du Bronze final au Hallstatt C, puis la tendance s'inverse dès le Hallstatt D1, jusqu'à une domination du féminin au Hallstatt D2-3, brève puisqu'une nouvelle inversion se produit à La Tène avec le retour du masculin. La permanence de sépultures neutres, autour de 20 %, fait valoir la nécessité d'une approche non binaire.

Ces premiers résultats révèlent une évolution complexe et hétérogène à l'échelle générale du phénomène ostentatoire. Afin de préciser cette vision, la question de l'existence de tendances régionales doit être posée afin de permettre d'interpréter ces fluctuations. En reprenant des distinctions culturelles déjà soulignées (Brun 1988, p. 140-143) dans le monde nord-alpin, la zone d'étude a été divisée en quatre ensembles (fig. 4).

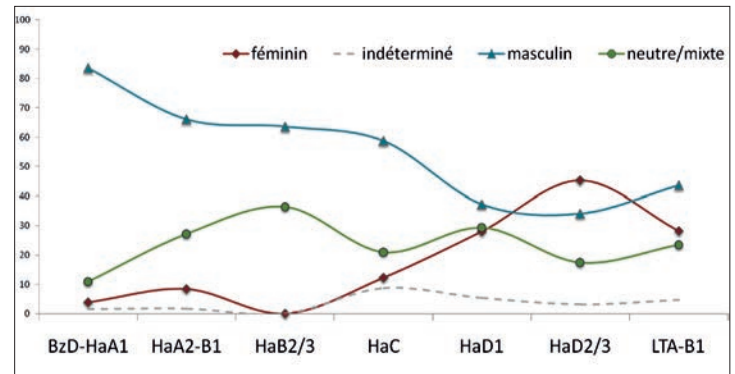


Fig. 3. Évolution chronologique du genre des sépultures ostentatoires.

Des disparités régionales à interpréter

L'approche statistique a conduit à définir, sur ce corpus, des critères de hiérarchisation, à travers la mise en place d'un indice de hiérarchisation, calculé pour chaque sépulture (voir fig. 5, l'axe des ordonnées figure la moyenne de cet indice). Cet indice, associé à l'évolution quantitative des sépultures (figurée par le diamètre des cercles en fig. 5), fait apparaître nettement des disparités régionales :

- le sud-est est la seule zone où le masculin prédomine sur le féminin pour toute la période, cependant les sépultures féminines restent les plus riches ;
- pour la moitié occidentale, du Bronze D au Hallstatt C, le masculin domine mais au Hallstatt D les sépultures féminines apparaissent et sont plus riches en moyenne que les masculines ;
- le nord-est est la zone avec le plus d'oscillations, mais les sépultures féminines y apparaissent plus riches que les masculines du Hallstatt D2-3 au La Tène B ;
- les sépultures féminines supplantent très tôt, au Hallstatt D1, les sépultures masculines pour le nord-ouest (tant quantitativement que qualitativement), mais dès le Hallstatt D2-3, le masculin domine au moins quantitativement ;
- pour le nord-ouest, une même dynamique existe mais plus durable, le masculin semble ne pas réussir à installer une domination nette jusqu'à La Tène B.

Les données rapidement esquissées ici soulignent clairement des dynamiques régionales différentes, mettant en évidence des situations, plus ou moins pérennes selon les zones, où le féminin s'impose tant du point de vue de la quantité que de la richesse des sépultures.

Ces disparités régionales nous permettent ainsi de questionner l'existence de structures sociales et leur permanence dans les différentes zones du monde nord-alpin. En recontextualisant ces données et ces résultats dans leurs contextes régionaux, notamment avec la question des échanges, il devient alors possible de dépasser les interprétations globales et de proposer des interprétations locales en termes de structures différentes propre à chaque sous-ensemble (Trémeaud 2014 ; 2018).

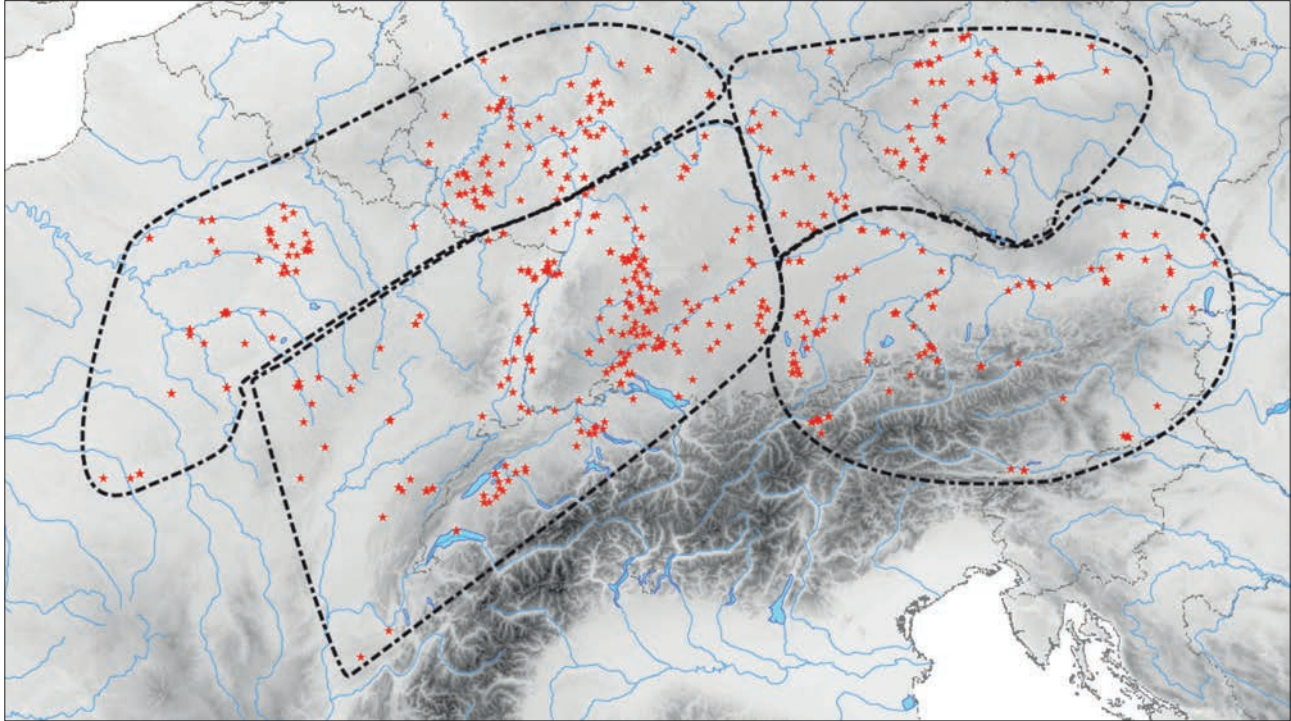


Fig. 4. Définition des quatre sous-ensembles régionaux.

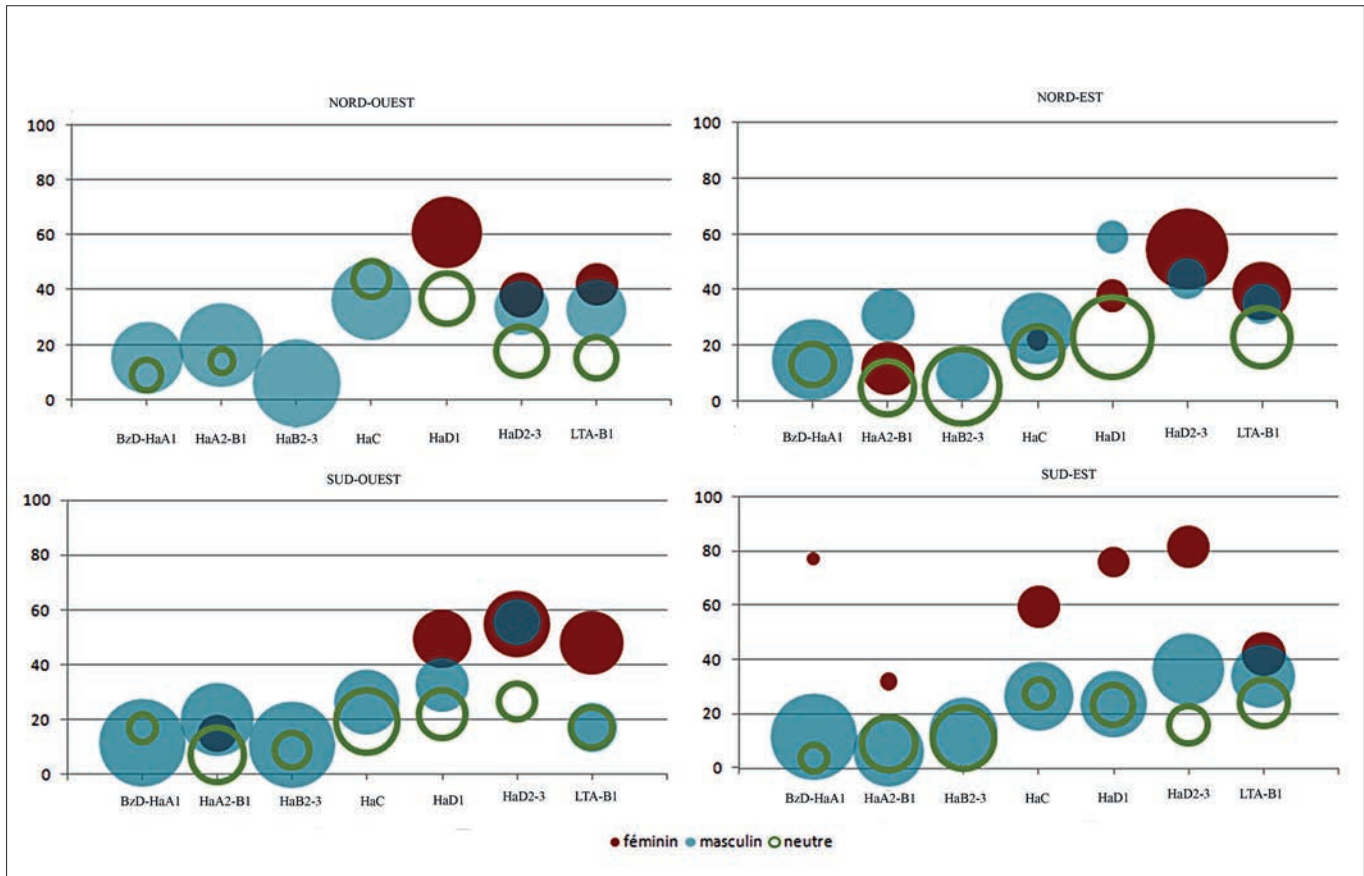


Fig. 5. Évolution quantitative de la moyenne de l'indice de hiérarchisation (en ordonnée) et du genre pour chaque sous-ensemble régional.

Bibliographie

- Brun P., 1988. Les « Résidences princières » comme centres territoriaux : éléments de vérification. In Mohen J.-P., Duval A., Eluère C., 1988. *Les princes celtes et la Méditerranée*. Paris (La Documentation Française 129-143).
- Trémeaud C., 2014. *La production des « grandes femmes », la relation des femmes avec la richesse et le pouvoir aux âges du Bronze et du Fer dans le domaine celtique nord-alpin*. Thèse de doctorat, Paris, Université Paris 1 Panthéon-Sorbonne, 527 p.
- Trémeaud C., 2018. *Genre et hiérarchisation dans le monde nord-alpin, aux âges du Bronze et du Fer*. Oxford, BAR Publishing, 251 p. (BAR Int. Ser. S2912).
- Tukey J. W., 1977. *Exploratory Data Analysis*. Reading, Addison-Wesley, 688 p.

Auteure

Caroline TRÉMEAUD, post-doctorante UMR 8215 Trajectoires, 49 rue de l'Université, 69007 Lyon ; tremeaudcaroline@hotmail.fr

Résumé

L'étude du corpus des sépultures de l'élite permet de développer une double approche, sur deux aspects connexes : la problématique de la hiérarchisation et la question de la définition du genre. L'analyse statistique de plus de 700 de ces sépultures – réparties sur le nord-est de la France, la moitié sud de l'Allemagne, la Suisse, l'Autriche et la Bohême, du Bronze final au milieu du second âge du Fer – a mis en évidence des dynamiques de hiérarchisation différentes entre les différentes parties du monde nord-alpin. Ces particularités régionales sont donc présentées et questionnées pour interroger l'existence de réseaux suprarégionaux, tout en examinant la pertinence des données funéraires pour une réflexion à une telle échelle.

Abstract

A gendered approach to elite graves in the north-Alpine world: dynamic regional patterns? This study of the corpus of elite graves develops a twofold approach to two inter-related phenomena: ranking and hierarchies, and gender issues. A corpus of more than 700 graves, distributed over north-eastern France, southern Germany, Switzerland, Austria and Bohemia and dating from the Late Bronze Age to the middle of the Second Iron Age was analysed statistically. This demonstrated different dynamics in the patterns of ranking that emerged in different sectors of the north-Alpine complex. The regional specifics noted will be presented and examined in order to assess whether supraregional networks were in existence. The appropriateness of funerary data to such wide-scale assessments will also be examined.