



HAL
open science

Le territoire des Cantabri au second âge du Fer : société et peuplement des montagnes du nord-ouest de la péninsule Ibérique

Jesús Francisco Torres Martínez, Gadea Cabanillas de La Torre, Alice Dananai

► To cite this version:

Jesús Francisco Torres Martínez, Gadea Cabanillas de La Torre, Alice Dananai. Le territoire des Cantabri au second âge du Fer : société et peuplement des montagnes du nord-ouest de la péninsule Ibérique. Gilles Pierrevelcin; Jan Kysela; Stephan Fichtl. Unité et diversité du monde celtique. Actes du 42e colloque international de l'Association française pour l'étude de l'âge du Fer (Prague, 10-13 mai 2018), Collection AFEAF (42), AFEAF, pp.237-242, 2020, Collection afeaf 2, 978-2-9567407-1-1. halshs-03262143

HAL Id: halshs-03262143

<https://shs.hal.science/halshs-03262143v1>

Submitted on 23 Aug 2021

HAL is a multi-disciplinary open access archive for the deposit and dissemination of scientific research documents, whether they are published or not. The documents may come from teaching and research institutions in France or abroad, or from public or private research centers.

L'archive ouverte pluridisciplinaire **HAL**, est destinée au dépôt et à la diffusion de documents scientifiques de niveau recherche, publiés ou non, émanant des établissements d'enseignement et de recherche français ou étrangers, des laboratoires publics ou privés.



Distributed under a Creative Commons Attribution - NonCommercial - NoDerivatives 4.0 International License

Le territoire des *Cantabri* au second âge du Fer

Société et peuplement des montagnes du nord-ouest de la péninsule Ibérique

Jesús Francisco « Kechu » Torres Martínez, Gadea Cabanillas de la Torre, Alice Dananai

Le nord-ouest de la péninsule Ibérique appartient, à l'âge du Fer, au domaine linguistique celtique et développe, pendant la transition entre l'âge du Bronze final et le Premier âge du Fer, des spécificités au carrefour de différentes influences culturelles : mais comment expliquent-elles son évolution jusqu'à des sociétés quasi-étatiques à l'époque augustéenne ?

Du Bronze atlantique au fer : les productions métalliques

L'évolution des productions métalliques de l'âge du Fer témoigne de ces contacts mais aussi de développements locaux (fig. 1a). À la fin de l'âge du Bronze, elles se rattachent au domaine atlantique, avec des influences nord-alpines et méditerranéennes. À la fin du premier âge du Fer, la métallurgie du fer remplace celle du bronze, proche de celle de la Navarre et du sud de l'Aquitaine, avec des spécificités locales (fig. 2).

Au début du second âge du Fer apparaît la métallurgie de « Miraveche-Monte Bernorio ». L'armement en fer décoré par niellage est influencé par les traditions de l'âge du Bronze atlantique (fig. 1b). À partir du III^e s. av. n. è., la métallurgie du fer a un fort impact sur la production agricole, l'exploitation forestière et l'artisanat, et l'apparition de styles locaux coïncidant avec la consolidation d'unités politiques autour des *oppida*.

Des évolutions sociales dans leur contexte européen

Ces objets témoignent du développement, dans la région cantabrique, de processus socio-économiques de complexité croissante pendant l'âge du Fer. Au début de la période, les sociétés basées sur le prestige guerrier et aristocratique subissent une mutation climatique qui occasionne une révolution agraire, avec le développement d'outillage en bronze et de pratiques

agricoles plus efficaces, une exploitation forestière intense et un pastoralisme extensif et mobile. Ces tendances, tout comme le peuplement en hauteur, se consolident au Premier âge du Fer, débouchant sur les sociétés appelées « *castreñas* », du nom des habitats fortifiés qui les caractérisent, associés à un modèle d'interdépendance économique entre la montagne et le piémont.

La transition au second âge du Fer coïncide avec un refroidissement climatique responsable de mutations sociales, dont témoignent des destructions et des abandons d'habitats. Dans le courant du second âge du Fer elles provoqueront le remplacement des structures aristocratiques par des institutions collectives (fig. 3). À partir du IV^e s. av. n. è., un réchauffement climatique et la généralisation de l'outillage en fer entraînent le développement de la production céréalière, l'élevage extensif mobile et l'exploitation forestière. L'intensification des productions artisanales, notamment céramique, marque un changement dans la culture matérielle. Ces mutations débouchent sur de nouvelles formes d'organisation territoriale et sociale, avec le développement des *oppida* au centre des *civitates*.

Cohésion et organisation des territoires : de l'identité ethnique à la *civitas*

La structuration de ces territoires pendant l'âge du Fer se fonde sur deux schémas d'occupation complémentaires, dispersé et concentré, s'appuyant respectivement sur des relations familiales de réciprocité entre petits habitats et sur des liens de proximité entre voisins au sein des habitats (Torres Martínez 2014). À la fin du second âge du Fer, le développement des structures proto-étatiques de type *civitas* intègre les deux dans une organisation hiérarchisée ou non (fig. 4 et 5).

À cette période, Strabon (*Géographie*, III, 3, 7) considère ces « montagnards » comme une entité divisée en deux grandes ethnies, les *Astures* et les *Cantabres*. Cette unité culturelle est confirmée par les sources épigraphiques romaines, qui témoignent

d'un panthéon celtique spécifique, et indigènes, qui suggèrent l'existence d'une variante linguistique propre (Torres Martínez *et al.* 2013) (fig. 6).

Suite à la conquête partielle de ce territoire lors des guerres civiles républicaines, la mobilisation dans des campagnes

militaires coordonnées à grande échelle (César, *Guerre civile*, I, 38, 3 et I, 39, 1 ; *Guerres des Gaules*, III, 26, 6) jusqu'à la fin de la conquête de la région par Auguste (26 av. n. è.), sur un vaste territoire et sur une longue durée, prouve l'existence d'une organisation semblable à l'État (Torres Martínez 2011, p. 376, fig. 403).

PÉRIODE	TENDANCES	CARACTÉRISTIQUES
BRONZE FINAL (X ^e -VIII ^e s. av. n. è.)	Bronze atlantique avec influences nord-alpines et méditerranéennes	Développement de la métallurgie du bronze Abondance d'outils, armes et parures en bronze Dépôts Sociétés aristocratiques de prestige guerrier
PREMIER ÂGE DU FER (VIII ^e -V ^e s. av. n. è.)	Phase finale de la métallurgie du bronze Introduction de la métallurgie du fer	Développement maximal de la métallurgie du bronze Abondance d'outils, armes et parures en bronze Début de la métallurgie du fer : Influences externes et style "navarre-aquitain" Apogée des sociétés aristocratiques de prestige guerrier
TRANSITION PREMIER - SECOND ÂGE DU FER (V ^e -IV ^e s. av. n. è.)	Période de crise	Développement de la métallurgie du bronze associée au fer Style "Miraveche-Monte Bernorio" Fin des sociétés aristocratiques de prestige guerrier
SECOND ÂGE DU FER (IV ^e -I ^{er} s. av. n. è.)	Développement économique Elevage extensif, pastoralisme	Révolution technique du fer Phase 1: développement du style "Miraveche-Monte Bernorio" Phase 2: développement massif de la métallurgie du fer, styles régionaux Développement des <i>oppida</i> Sociétés de prestige guerrier

a



b

Fig. 1. a. Évolution des productions métalliques de l'âge du Fer dans le domaine cantabrique.
b. Productions « Miraveche-Monte Bernorio » au Museo Arqueológico de Vitoria, Álava (J. F. K. Torres).

L'organisation politique, sociale et territoriale reflète également la complexité des niveaux d'intégration sociale et d'identité ethnique des sociétés de la région cantabrique à la fin du second âge du Fer. L'examen combiné des sources archéologiques, littéraires gréco-latines et épigraphiques romaines permet de

comprendre la spécificité de ces sociétés, mais aussi leur participation aux principales tendances qui caractérisent l'âge du Fer en Europe, jusqu'aux unités politiques quasi étatiques organisées autour des *oppida*.

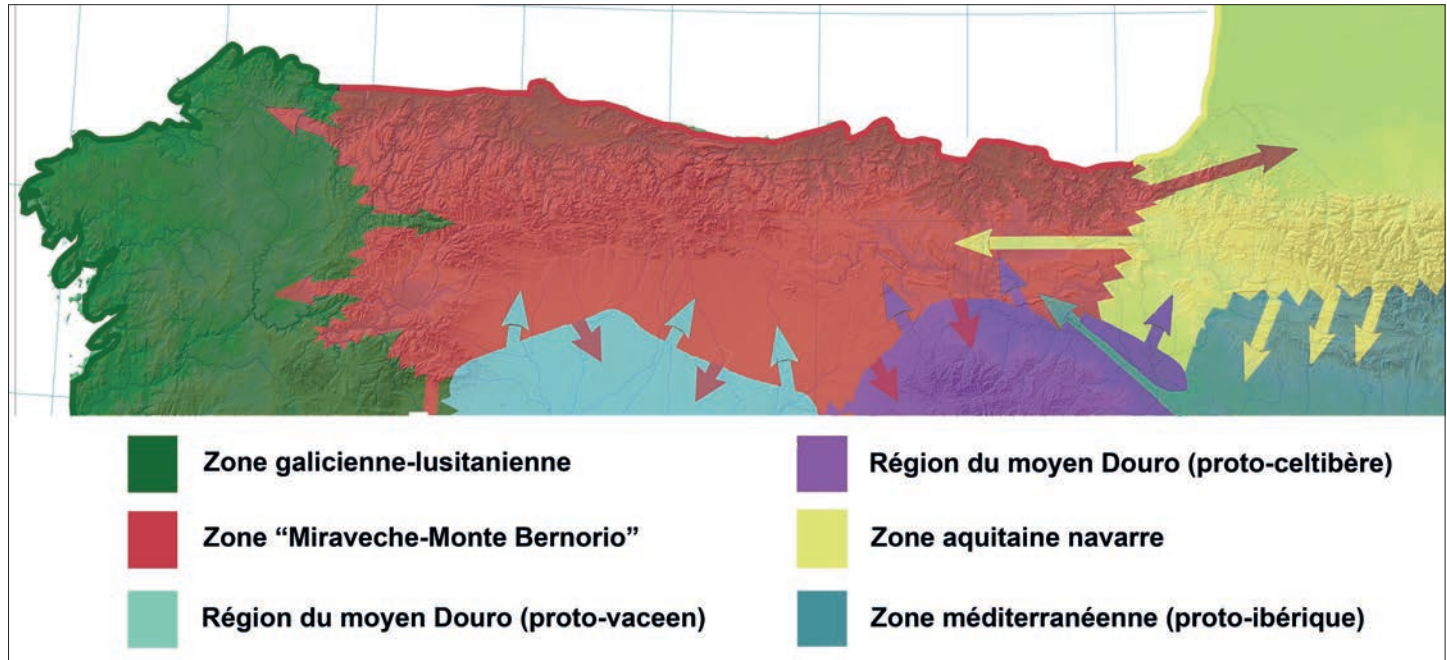


Fig. 2. L'espace cantabrique et ses entités voisines, selon le mobilier archéologique métallique (J. F. K. Torres/M. Galeano).

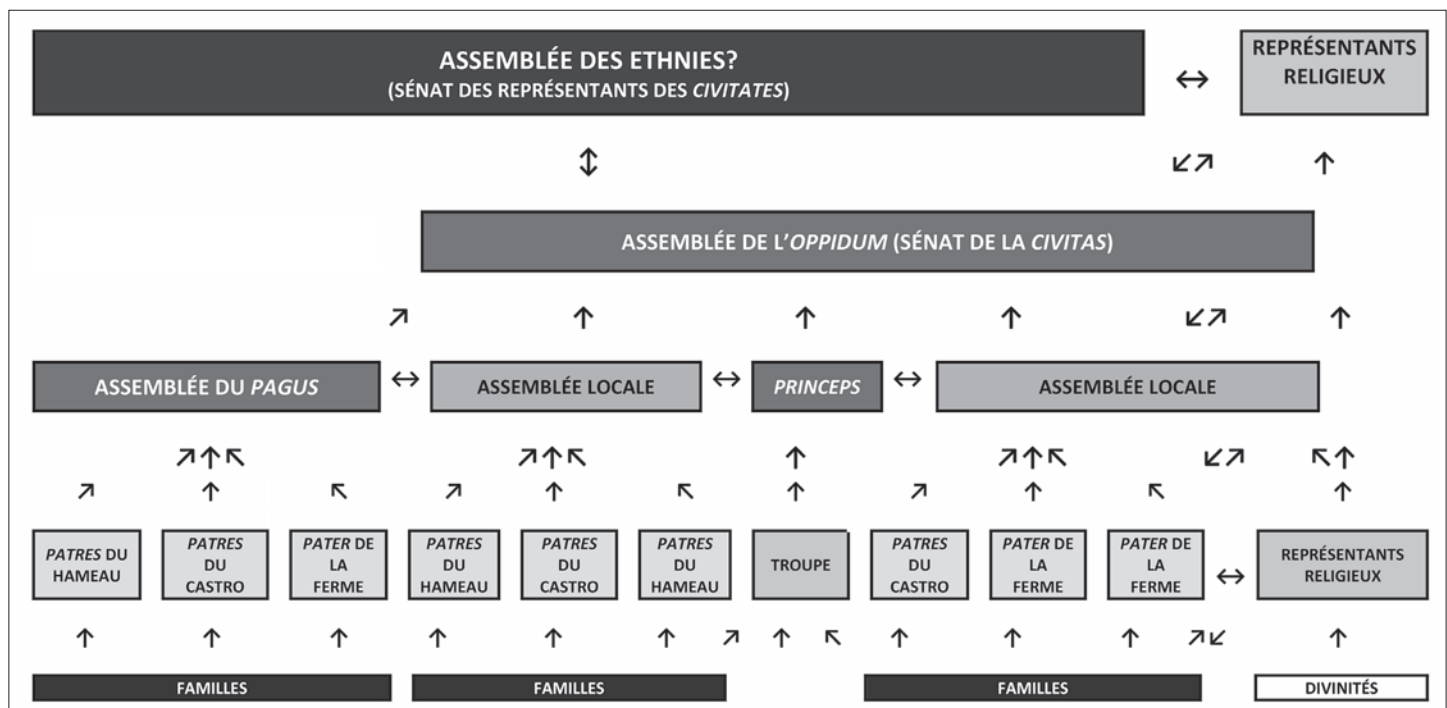


Fig. 3. Proposition de restitution de l'organisation socio-politique des peuples cantabriques à la fin de l'âge du Fer (J. F. K. Torres).

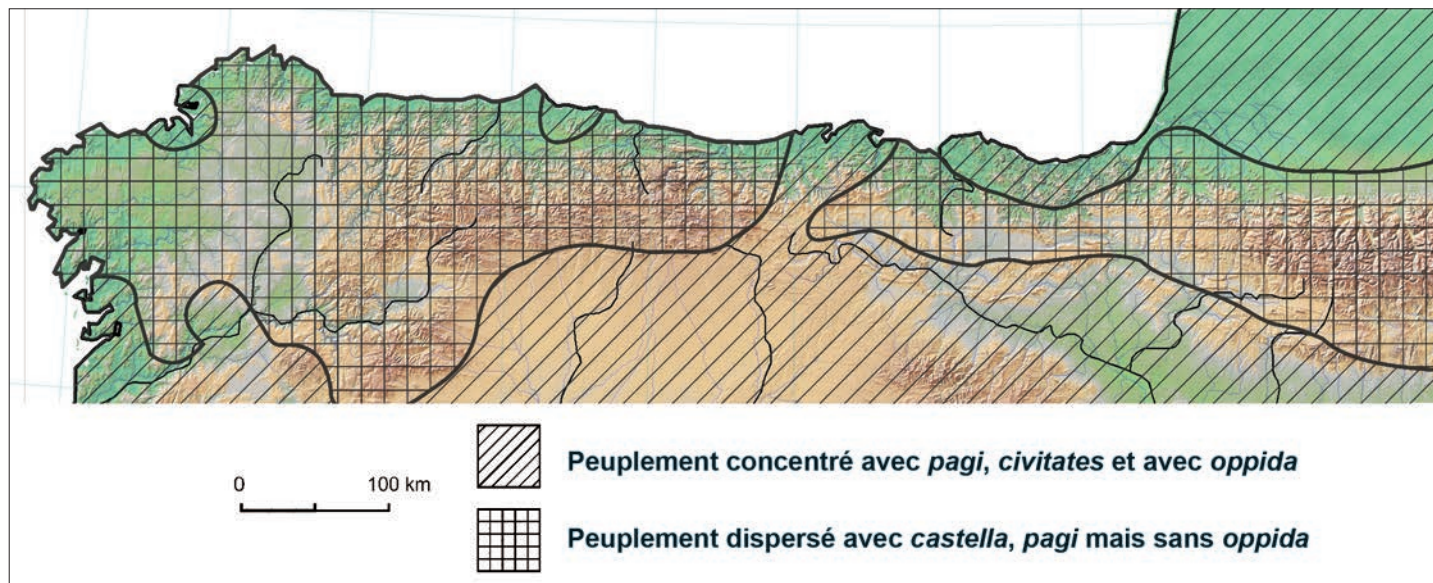


Fig. 4. Organisation de l'habitat à la fin du second âge du Fer dans la zone d'étude (J. F. K. Torres/M. Galeano).

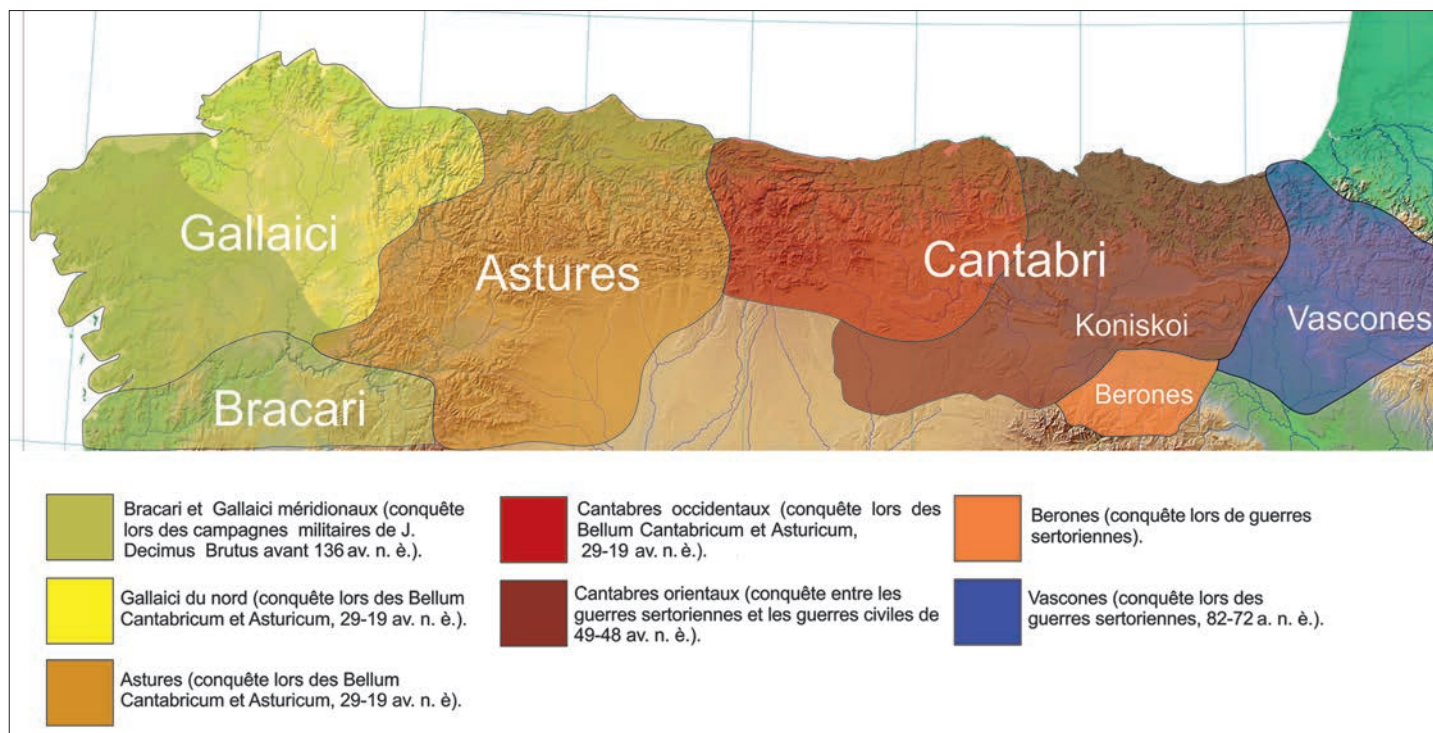


Fig. 5. Restitution de la répartition des *populi* antiques à la fin de l'âge du Fer (J. F. K. Torres/M. Galeano).

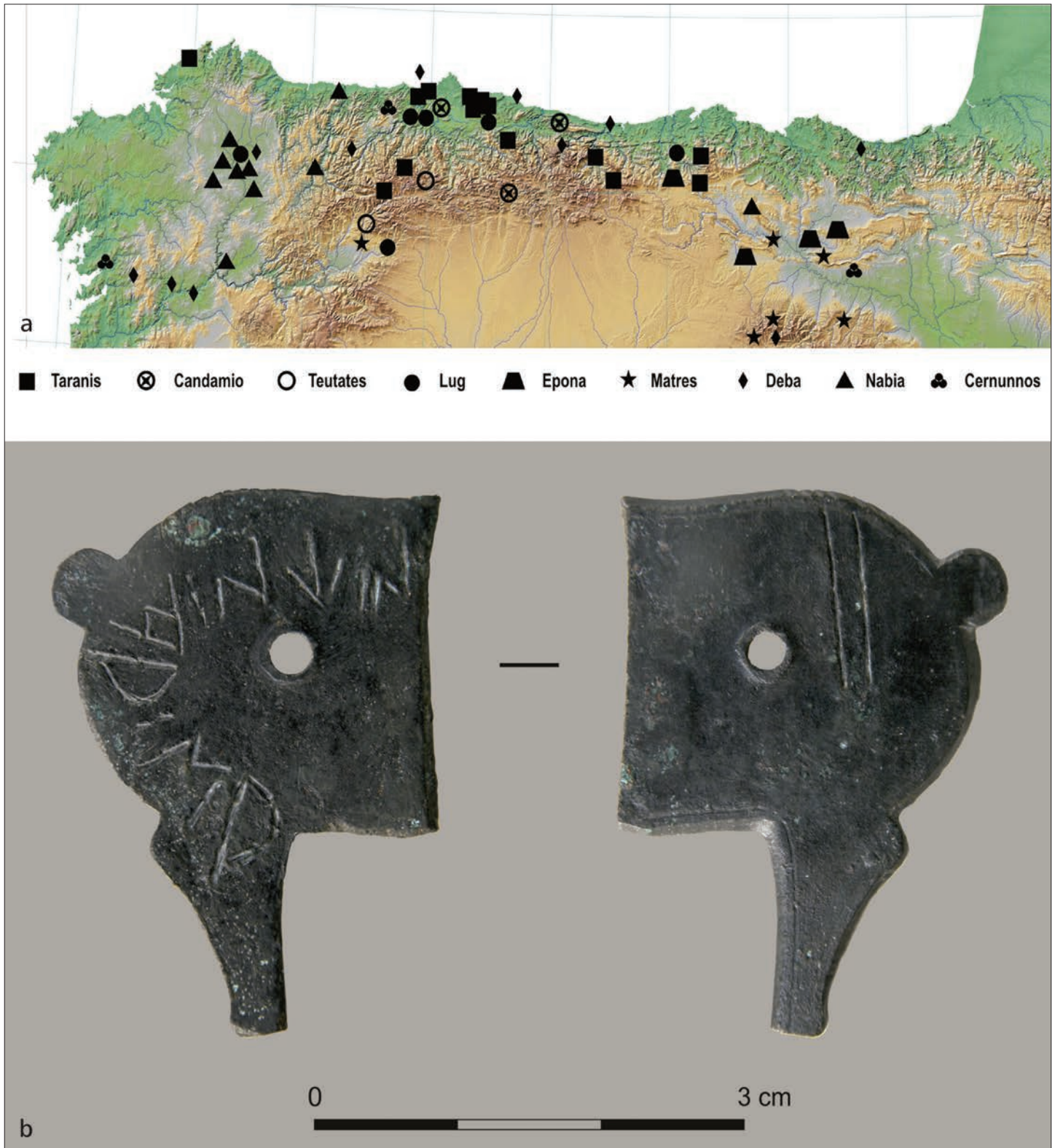


Fig. 6. a. Attestations des divinités indigènes dans l'épigraphie latine de la zone d'étude (J. F. K. Torres/M. Galeano).
b. *Tessera hospitalis* de Monte Bernorio (J. F. K. Torres).

Bibliographie

Torres Martínez, J. F. K., 2011. *El Cantábrico en la Edad del Hierro: medioambiente, economía, territorio y sociedad*. Madrid, éd. Real Academia de la Historia, 640 p. (Bibliotheca Archaeologica Hispana 35).

Torres Martínez, J. F. K., 2014. Estructura territorial, relaciones vecinales y gobierno de las comunidades en el norte de la Península Ibérica en la Edad del Hierro. *Complutum*, 25 – 1, 177-201.

Torres Martínez, J. F. K., Ballester X., Fernández Ibáñez C., Montero I., Martín R., 2013. La Tessera de Hospitalidad de Monte Bernorio (Palencia). Un excepcional documento en bronce de la IIª Edad del Hierro. *Sautuola*, 18, 115-132.

Auteurs

Jesús Francisco « Kechu » TORRES MARTÍNEZ, Universidad Complutense de Madrid ; ketxtorres@gmail.com

Gadea CABANILLAS DE LA TORRE, Ministère de la Culture, Service régional de l'archéologie DRAC Bretagne, UMR 6566 ; gadea.cabanillasdl@gmail.com

Alice DANANAÏ, Université de Lille 3, UMR 8164

Résumé

L'âge du Fer dans les monts Cantabriques est marqué par le développement d'un ensemble d'entités, territoires des *populi* des sources classiques. À la spécificité de ce territoire de montagne, ainsi qu'à sa conquête tardive sous le règne d'Auguste, s'ajoute le développement d'un phénomène urbain. L'étude de ce modèle de peuplement fortifié et de son développement permet d'analyser les échelles d'intégration sociale et politique de ces populations. Ces éléments posent la question de l'organisation politique complexe de ces territoires dans son contexte européen.

Abstract

The territory of the *Cantabri* during the Second Iron Age: settlement and society in the mountains of NW Iberia. The Iron Age in the Cantabrian Mountains witnesses the development of a group of archaeological units, forming the territories of the *populi* mentioned in classical sources. Alongside the specific characteristics of this mountainous zone, and its late conquest during Augustus's reign, urban life developed here. Study of the development stages within the model of fortified settlement allows the scales of social and political integration achieved by the populations to be analysed. In turn, this allows the question of the complexity of the political organization present in the Cantabrian territories to be framed in its European context.