



**HAL**  
open science

# Traditions funéraires dans le sud-ouest de la France durant l'âge du Fer

Stéphanie Adroit

► **To cite this version:**

Stéphanie Adroit. Traditions funéraires dans le sud-ouest de la France durant l'âge du Fer. Gilles Pierrevelcin; Jan Kysela; Stephan Fichtl. Unité et diversité du monde celtique. Actes du 42e colloque international de l'Association française pour l'étude de l'âge du Fer (Prague, 10-13 mai 2018), Collection AFEAF (2), AFEAF, pp.263-269, 2020, 978-2-9567407-1-1. halshs-03262159

**HAL Id: halshs-03262159**

**<https://shs.hal.science/halshs-03262159v1>**

Submitted on 23 Aug 2021

**HAL** is a multi-disciplinary open access archive for the deposit and dissemination of scientific research documents, whether they are published or not. The documents may come from teaching and research institutions in France or abroad, or from public or private research centers.

L'archive ouverte pluridisciplinaire **HAL**, est destinée au dépôt et à la diffusion de documents scientifiques de niveau recherche, publiés ou non, émanant des établissements d'enseignement et de recherche français ou étrangers, des laboratoires publics ou privés.



Distributed under a Creative Commons Attribution - NonCommercial - NoDerivatives 4.0  
International License

# Traditions funéraires dans le sud-ouest de la France durant l'âge du Fer

Stéphanie Adroit

## Cadres de l'étude et problématiques

Dans le sud-ouest de la France<sup>1</sup>, mais également dans le reste de l'Europe occidentale, les pratiques funéraires contribuent à la définition des cultures archéologiques de la fin de l'âge du Bronze et du premier âge du Fer (Mailhacien, Grand Bassin I et II, *Campos de Urnas*). Cependant, les critères qui ont conduit à définir ces groupes culturels sont rarement explicités ou bien ils reposent sur un ou deux traits funéraires jugés caractéristiques (tumulus/tombe plate, inhumation/crémation) (Louis *et al.* 1958 ; Mohen 1980 ; Dedet 2004). Le corpus documentaire disponible, avec trois cents tumulus/nécropoles à crémation et près de sept mille tombes, se prête bien à une synthèse thématique – les données sur l'habitat faisant défaut dans les régions les plus occidentales (fig. 1). Le but de cet article est d'analyser, à nouveaux frais, les données funéraires en tenant compte de l'intégralité des gestes funéraires, depuis la nécropole jusqu'aux restes humains brûlés déposés dans la tombe (Adroit 2015). Dans un premier temps, nous avons étudié, à une étape chronologique donnée, la combinaison de ces critères funéraires, puis nous avons cartographié ces groupes funéraires. Cependant, la quantité et la qualité de la documentation archéologique ne sont pas homogènes tout au long de la période envisagée. Comme dans d'autres régions d'Europe occidentale les données funéraires concernant le second âge du Fer, surtout entre le milieu du v<sup>e</sup> siècle et le milieu du ii<sup>e</sup> siècle av. n. è., sont rares puisque nous ne connaissons qu'une trentaine d'ensembles funéraires, difficilement exploitables du fait de l'ancienneté des fouilles et de la rareté des études anthropologiques sur les restes humains brûlés (Dedet, Schwaller 2010)<sup>2</sup>.

<sup>1</sup> Notre étude comprend plusieurs départements de deux régions majeures qui sont, d'ouest en est : Nouvelle-Aquitaine (Pyrénées-Atlantiques, Landes, Gironde, Lot-et-Garonne), Occitanie (Gers, Haute-Garonne, Ariège, Hautes-Pyrénées, la partie méridionale du département du Lot, Tarn, Tarn-et-Garonne, Pyrénées-Orientales, Aude, Hérault moitié occidentale).

<sup>2</sup> Les dépôts de corps ou de restes humains (brûlés ou non) découverts en contexte domestique ne sont pas étudiés dans cet article (Dedet, Schwaller 1990).

## Méthode

Pour cerner au mieux des dynamiques sur la longue durée, il était indispensable, en préambule à l'analyse, de poser les bases d'un système chronologique inter-régional (huit étapes chronologiques) pour faciliter les comparaisons et étudier des gestes funéraires synchrones (fig. 2). Plusieurs nécropoles ont été publiées sous une forme monographique, alors que d'autres présentent une documentation dispersée et lacunaire. Cette distorsion, fruit d'une documentation « subie », est un premier biais à une étude comparative des ensembles funéraires. Cet état de fait impose donc une sélection des données afin de ne pas biaiser les résultats, et de créer des groupes funéraires « aux fouilles récentes » et d'autres « aux fouilles anciennes ». Enfin, il était nécessaire de sélectionner des critères qui avaient du sens dans notre zone d'étude. Pour ce faire nous avons créé soixante-deux « descripteurs », eux-mêmes subdivisés en cent quarante-six « modalités » (fig. 3). Les analyses factorielles de correspondances sont rapidement apparues comme un outil particulièrement adapté pour gérer la grande quantité de données disponibles. Ces AFC nous ont permis d'identifier des regroupements de nécropoles à crémation et de mieux cerner les caractères qui apparaissent systématiquement ensemble et ceux qui, à l'inverse, ne sont jamais associés. Les résultats sont ensuite cartographiés afin d'analyser la répartition géographique de ces regroupements d'ensembles funéraires.

## Des traditions funéraires ancrées

À partir de cette méthode, il est possible d'identifier au moins six groupes funéraires, et plusieurs sous-groupes (fig. 4 et fig. 5). Bien sûr, comme toute étude comparative, cela a tendance à gommer certaines spécificités locales observées au profit des traditions funéraires, et donc des codes culturels partagés par les communautés. Nous remarquons, d'emblée, une certaine stabilité du peuplement de l'étape 1 à 6, même si des usages funéraires micro-régionaux ou locaux existent. Par ailleurs, la

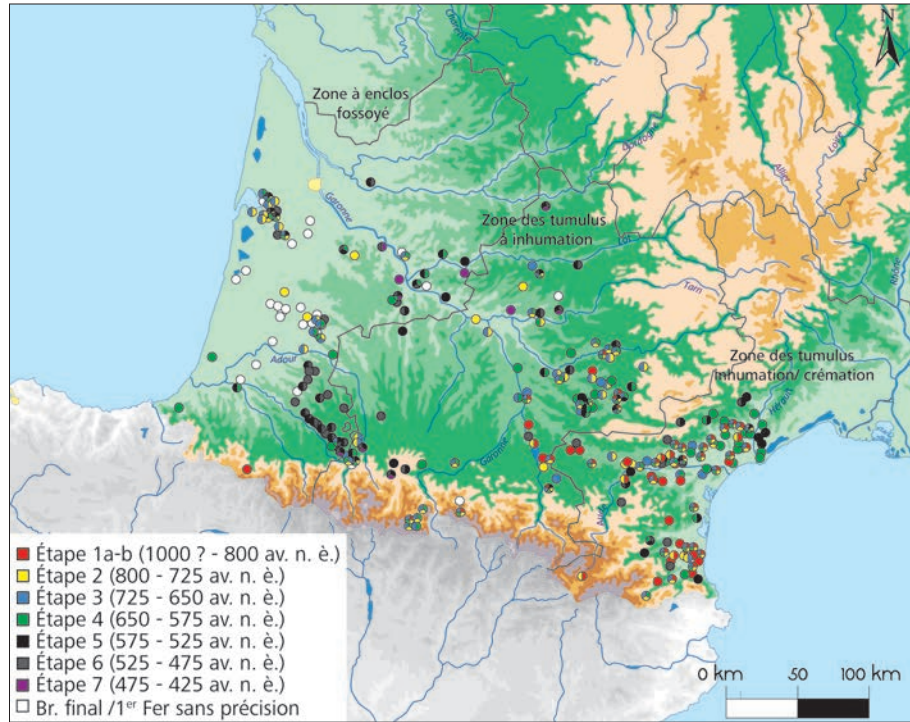


Fig. 1. Localisation et durée de fonctionnement des nécropoles/tumulus du sud-ouest de la France (DAO : S. Adroit).

Dates absolues (av. n. è.)	Chronologie des nécropoles dans le sud-ouest de la France	Languedoc occidental (Nickels <i>et al.</i> 1989 ; Passelac <i>et al.</i> 1981 ; Taffanel <i>et al.</i> 1998 ; Janin <i>et al.</i> 2002 ; Giraud <i>et al.</i> 2003)	Bassin d'Arcachon et basse vallée de la Leyre (Bilbao 2005)	Aquitaine méridionale (Escudé-Quillet 2000 ; 2007)	Aquitaine (Mohen 1980)
1000 ?					
975	Étape 1a	Niel Ia			
950					
925					
900	Étape 1b	Moulin I Castrais I			Bronze final
875					
850					
825					
800	Étape 2	Castrais II Moulin IIa Moulin IIb		Groupe 1	
775					
750					
725					
700	Étape 3	Moulin III Grand Bassin I ancien Castrais III	Phase I	Groupe 2a	Période I
675					
650	Étape 4	Grand Bassin I récent Peyrou Castrais IVa Castrais IVb	Phase II	Groupe 2b	Période II
625					
600					
575	Étape 5	Couffouleurs I Gd B. IIa Castrais V Grand Bassin IIb		Ibos I Ia Ibos I Ib Ibos II Ila	Période III
550					
525	Étape 6	Grand Bassin IIc Couffouleurs II	Phase III		Période IV
500					
475	Étape 7		Phase IV	Ibos II Iib	
450					
425	Étape 8	Ensérune			Période V
400					
375					
350					

Fig. 2. Tableau de concordance/corrélation des principaux systèmes chronologiques régionaux utilisés dans le sud-ouest de la France (DAO : S. Adroit).

comparaison de pratiques funéraires synchrones permet de mieux cerner l'apparition de nouveaux groupes funéraires, qu'ils soient créés *ex nihilo* (le groupe Néracais à l'étape 4), ou qu'ils s'individualisent à partir d'un groupe funéraire déjà existant (exemple du groupe du Bas Quercy (5e) qui se distingue de celui du bassin moyen Garonnais à partir de l'étape 5), et donc d'appréhender ces moments de recompositions funéraires en les caractérisant plus précisément.

Nous remarquerons que les différences apparaissent surtout tranchées, en tout cas dans les étapes anciennes du premier âge du Fer, avec les espaces limitrophes de notre zone d'étude, comme le nord du Lot, le nord de la Gironde et l'est de l'Hérault, où l'inhumation sous tumulus est la pratique dominante. Tout d'abord, il est intéressant de constater la pérennité du groupe b, c'est-à-dire du groupe funéraire « catalano-languedocien » dès le Bronze final IIIb. Au contraire, les groupes funéraires plus occidentaux présentent des dynamiques plus complexes et variées. Certaines pratiques funéraires sont caractéristiques du bassin moyen de la Garonne et des contreforts du Massif central : dépôt de crémation secondaire en vase ouvert, rareté du mobilier métallique et des dépôts alimentaires carnés (groupes 2b3 et 3b3). L'extension de ce groupe du bassin moyen de la Garonne invite à redéfinir le traditionnel groupe du Tarn. Les nécropoles du bassin moyen de la Garonne et les nécropoles landaises (groupe 3e) partagent de nombreux points communs, mais les données sont encore trop succinctes pour aller plus loin dans l'analyse. Enfin, un groupe funéraire, stable sur plusieurs siècles, a été identifié dans le sud de l'Aquitaine, qui montre de nombreuses affinités avec les nécropoles girondines méridionales (fig. 5). En raison du déséquilibre territorial de la documentation, de la qualité des données et du nombre limité d'ensembles funéraires, nous ne pouvons pas réaliser d'analyses factorielles de correspondances pour les nécropoles datées du second âge du Fer. Néanmoins, toutes les formes architecturales attestées au second âge du Fer existaient déjà précédemment dans ces régions, c'est donc la continuité plus que la nouveauté qui prévaut. En effet, la plupart des tombes datées de La Tène ancienne se trouvent dans des nécropoles/tumulus déjà en fonctionnement au premier âge du Fer (Saint-Julien à Pézenas, Camp de l'Église à Flaujac-Poujols, Ferme du Frau à Cazals, Ibos A.64.1 à Ibos) et les pratiques funéraires ne présentent pas vraiment de nouveautés, ce sont les fréquences de ces traditions antérieures qui changent (Escudé-Quillet 2007 ; Dedet, Schwaller 2010).

	Descripteur	Modalité	Code
Localisation sépulture	Localisation sépulture	Creusée dans le substrat	LS1
		Paléosol	LS2
		Niveau intermédiaire	LS3
		Niveau haut	LS4
		Indéterminée	LS5
	Position sépulture dans le tumulus	Centrée	PT1
		Excentrée	PT2
	Sépulture(s) adventice(s)	Absence	SA1
		Une	SA2
		Plusieurs	SA3
Structures adossées/incluses		SA4	
Sépulture adventive Présence/absence		sep. adv	
Forme des fosses	Plan ouverture des fosses	Circulaire	POF1
		Ovale	POF2
		Quadrangulaire	POF3
		Irrégulière	POF4
	Forme fosse	Cylindrique	CF1
		Tronconique	CF2
		Parallélépipédique	CF3
		"Silo"	CF4
Aménagements locus	Coffre/ciste	Coffre/ciste	C
	Construction coffre/ciste	Maçonnée	CC1
		Dalles placées de chant	CC2
	Matériaux coffre/ciste	Briques crues	MC1
		Bois Pierres	MC2 MC3
	Plan coffre/ciste	Circulaire/pentagonal/hexagonal	PC1
		Quadrangulaire	PC2
	Aménagements du locus	Banquette	A1
		Pierre(s) de calage	A2
		Pierre(s) plate au fond de la fosse	A3
Surcreusement(s)		A4	
Comblement		Nature du comblement	Sédiment extrait lors du creusement
	Pierres de petits modules		NC3
	Charbons		NC4
	Cendres		NC5
	Restes humains calcinés		NC6
	Nodules de terre rougie par le feu		NC7
	Métal fondu		NC8
	Tesson(s)		NC9
	Espace vide		NC10
	Indéterminé		NC11
	Couverture/fermeture de la fosse		Couverture/fermeture fosse
Dalle de couverture		F2	
Petites dalles de couverture		F3	
Fermeture en bois		F4	
Dimensions	Diamètre à l'ouverture des fosses de plan circulaire	0,15 m à 0,20 m	DOF1
		0,20 m à 0,50 m	DOF2
		0,50 m à plus de 2 m	DOF3
	Superficie à l'ouverture des fosses de plan quadrangulaire ou ovale	0 à 0,2 m <sup>2</sup>	SOF1
		0,2 à 0,5 m <sup>2</sup>	SOF2
		0,5 à 0,9 m <sup>2</sup> 0,9 à 1,3 m <sup>2</sup>	SOF3 SOF4
Autres	Caisson annexe	Présence / Absence	Caisson annexe

Fig. 3. Exemple de « descripteurs » et « modalités » utilisés pour décrire les sépultures dans les analyses factorielles de correspondances (DAO : S. Adroit).

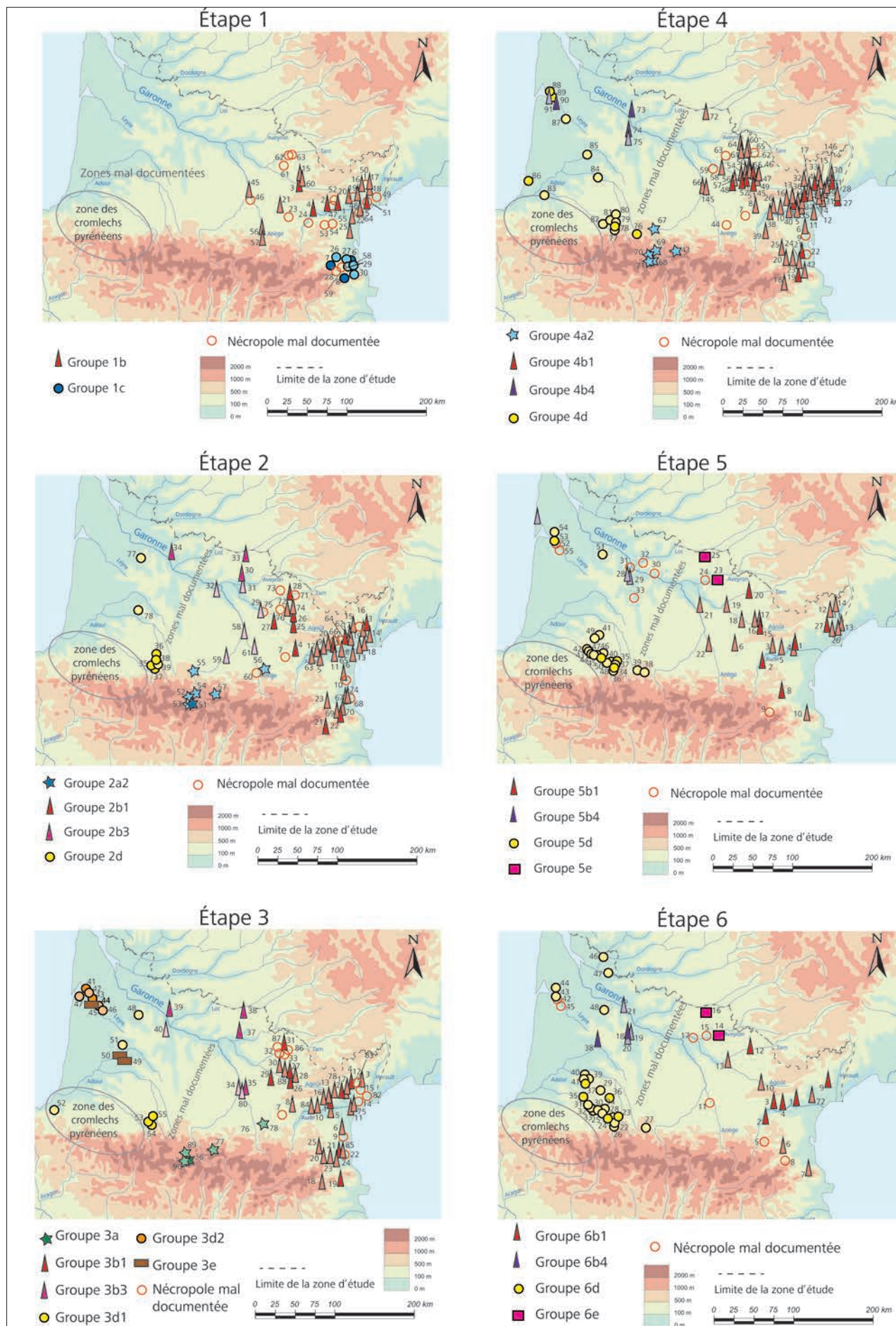


Fig. 4. Carte synthétique des différents groupes funéraires identifiés de l'étape 1 à l'étape 6 (DAO : S. Adroit).

## Liste des nécropoles utilisées pour les AFC

Étape 1 : 1. Moulin (Mailhac) ; 2. Las Fados (Pépieux) ; 3. Causse (Labruguière) ; 4. Christol I (Carcassonne) ; 5. Bel-Air (Vendres) ; 6. Negabous (Perpignan) ; 7. Las Canals (Millas) ; 8. Vilanova (Céret).

Étape 2 : 1. Moulin (Mailhac) ; 2. Quarante (Recobre) ; 3. Fenouille (Abeilhan) ; 4. Gabache (Bram) ; 21. Camp de les Olles (Serralongue) ; 22. Vilanova (Céret) ; 25. Causse (Labruguière) ; 26. Gourjade (Castres) ; 27. Mondy (Algans) ; 28. Maladrerie (Albi) ; 30. Camp d'Alba (Réalville) ; 33. Camp Église Sud (Flaujac-Poujols) ; 34. Lagravière (Fauillet) ; 35. Lamarque Pontacq A1 (Lamarque-Pontacq) ; 36. Oroix (Oroix) ; 37. Ossun (Ossun) ; 38. Ibos (Ibos) ; 51. Arihouat (Garin).

Étape 3 : 1. Moulin (Mailhac) ; 2. Quarante (Recobre) ; 4. Pradines (Causse-et-Veyran) ; 19. Vilanova (Céret) ; 21. Negabous (Perpignan) ; 26. Causse (Labruguière) ; 27. Gourjade (Castres) ; 29. Mondy (Algans) ; 31. Maladrerie (Albi) ; 35. Grand Noble 2 (Blagnac) ; 36. Arihouat (Garin) ; 37. Camp d'Alba (Réalville) ; 38. Camp de l'Église Sud (Flaujac-Poujols) ; 39. Lagravière (Fauillet) ; 41. Bos de Caubet (Biganos) ; 43. Pujaut (Mios) ; 45. Truc de Bourdiou (Mios) ; 49. Mouliot (Laglorieuse) ; 50. Petit Arguence (Mazerolles) ; 53. Lamarque-Pontacq LP24 (Lamarque-Pontacq) ; 54. Ossun (Ossun) ; 55. Ibos J (Ibos).

Étape 4 : 1. Moulin-Grand Bassin I (Mailhac) ; 4. Pradines (Causse-et-Veyran) ; 17. La Rouquette (Puisserguier) ; 19. Vilanova (Céret) ; 21. Negabous (Perpignan) ; 27. Peyrou (Agde) ; 41. Bonne Terre (Tourbes) ; 45. Causse (Labruguière) ; 46. Gourjade (Castres) ; 48. Mondy (Algans) ; 51. Sainte-Eulalie (Péchaudier) ; 52. Orsière (Puylaurens) ; 73. Lagravière (Fauillet) ; 74. Lesparre (Barbaste) ; 76. Avezac-Prat-Lahitte ; 78. Ossun (Ossun) ; 86. Parc des Sports (Saint-Vincent-de-Tyrosse) ; 88. Gaillards (Biganos) ; 89. Pujaut (Mios) ; 90. Truc de Bourdiou (Mios) ; 91. Le Martinet (Salles).

Étape 5 : 1. Grand Bassin II (Mailhac) ; 2. Las Peyros (Couffoulens) ; 8. Coudoumines (Caramany) ; 14. Les Pradels (Montpeyrroux) ; 15. Causse (Labruguière) ; 20. Place du Vigan (Albi) ; 23. Ferme du Frau (Cazals) ; 25. Camp de l'Église Nord (Flaujac-Poujols) ; 27. Saint-Julien (Pézenas) ; 34. Ossun (Ossun) ; 35. Ibos A-64 I (Ibos) ; 37. OSS D2 (Ossun) ; 50. Pau T1 (Pau) ; 53. Pujaut (Mios).

Étape 6 : 1. Grand Bassin II (Mailhac) ; 2. Las Peyros (Couffoulens) ; 3. Saint Brès (Trausse) ; 4. Serre Basse (Azille) ; 9. Saint-Julien (Pézenas) ; 12. Place du Vigan (Albi) ; 14. Ferme du Frau (Cazals) ; 16. Camp de l'Église Nord (Flaujac-Poujols) ; 18. Lesparre (Barbaste) ; 22. Ossun (Ossun) ; 23. Ibos A-64 I (Ibos) ; 24. Barzun P1 et P2 (Barzun) ; 25. Pau T1 (Pau) ; 35. Poms 1 et 7 (Poms) ; 36. Anoye (Anoye) ; 37. Grand Tauzin (Monségur) ; 38. Loustalet (Pouydesseaux).

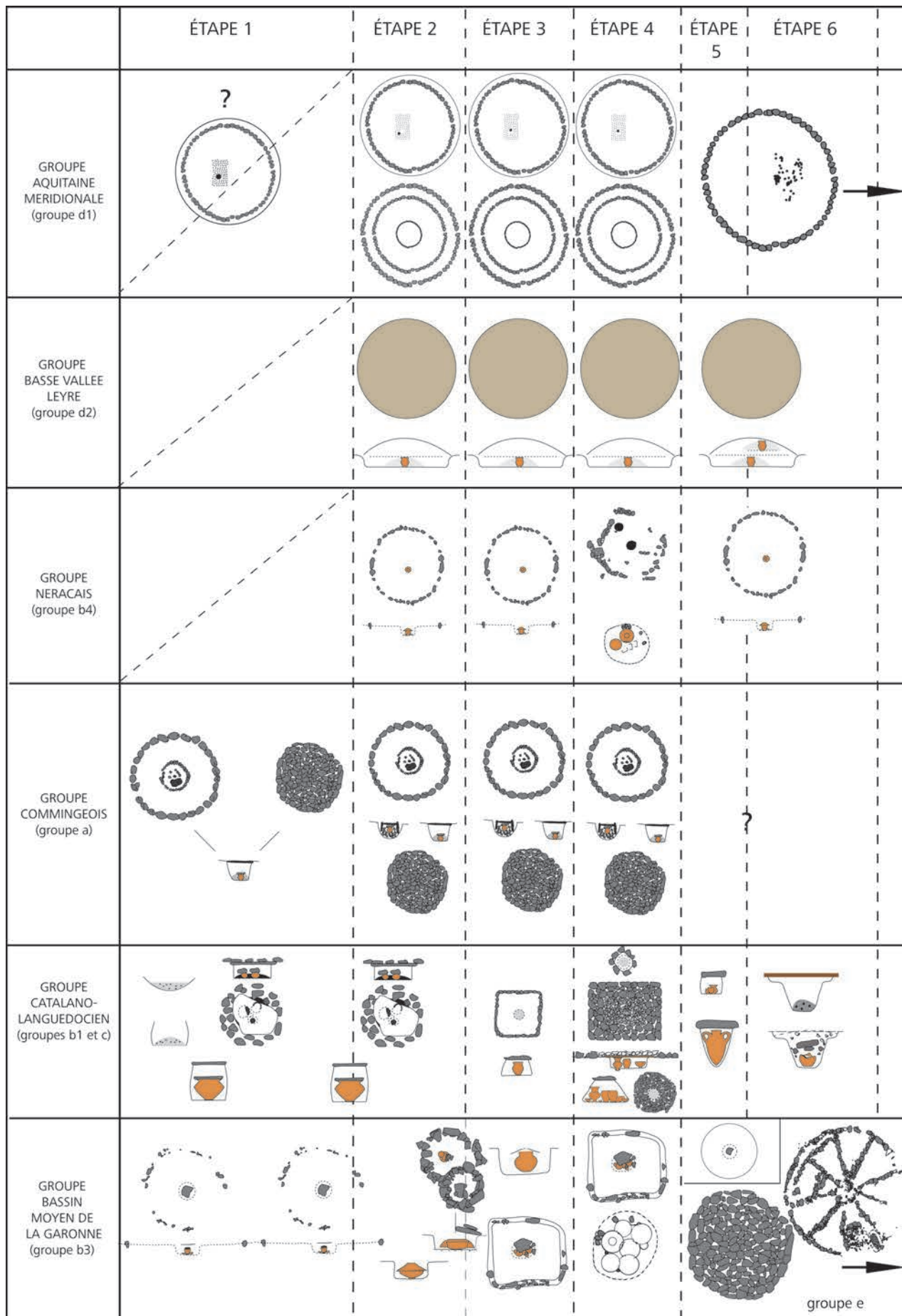


Fig. 5. Tableau synoptique des architectures funéraires dans le sud-ouest de la France (DAO : S. Adroit).

## Bibliographie

- Adroit S., 2015. *Pratiques funéraires et sociétés de la Garonne à l'Ébre (x<sup>e</sup> s.-v<sup>e</sup> s. av. J.-C.)*. Thèse de doctorat, Toulouse, Université de Toulouse Jean Jaurès, 2 vol., 606 p.
- Bilbao M.-V., 2005. *Les sépultures du Premier âge du Fer autour du bassin d'Arcachon et de la basse vallée de la Leyre*. Mémoire de maîtrise, Bordeaux, Université Bordeaux III, 2 vol., 190 p.
- Dedet B., 2004. Variabilité des pratiques funéraires protohistoriques dans le sud de la France : défunts incinérés, défunts non brûlés. *Gallia. Archéologie de la France antique*, 61, 193-222.
- Dedet B., Schwaller M., 1990. Pratiques cultuelles et funéraires en milieu domestique sur les oppidums languedociens. *Documents d'Archéologie Méridionale*, 13, 137-161.
- Dedet B., Schwaller M., 2010. Les pratiques funéraires en Languedoc et en Provence du v<sup>e</sup> au milieu du II<sup>e</sup> siècle av. J.-C. In Barral P., Dedet B., Delrieu F., Giraud P., Le Goff I., Marion S., Villard-Le Tiec A. dir. *Gestes funéraires en Gaule au Second Âge du Fer, Actes du XXXIII<sup>e</sup> colloque international de l'AFEAF, (Caen, 20-24 mai 2009)*. Besançon, Presses universitaires de Franche Comté, Annales littéraires de l'Université de Franche-Comté, vol. II, 269-290 (Série Environnement, sociétés et archéologie 14).
- Escudé-Quillet J.-M., 2000. Éléments d'études sur les pratiques funéraires du Bronze final et du début de l'âge du Fer en Aquitaine méridionale. In Dedet B., Gruat P., Marchand G., Py M., Schwaller M. dir. *Archéologie de la mort, Archéologie de la tombe au Premier âge du Fer, Actes du XXI<sup>e</sup> colloque international de l'AFEAF (Conques-Montrozier, 8-11 Mai 1997)*. Lattes, ARALO, 131-140 (Monographies d'Archéologie Méditerranéenne 5).
- Escudé-Quillet J.-M., 2007. Pour une chronologie de l'âge du Fer de l'Aquitaine méridionale (VI<sup>e</sup> - IV<sup>e</sup> s. a. C.) : étude chronotopographique du tumulus A. 64. 1 (Ibos, Hautes-Pyrénées). In Vaginay M., Izac-Imbert L. dir. *Les âges du Fer dans le Sud-Ouest de la France, Actes du XXVIII<sup>e</sup> colloque international de l'AFEAF (Toulouse, 20-23 Mai 2004)*. Bordeaux, Aquitania, 93-123 (Aquitania Suppl. 14, 1).
- Giraud J.-P., Pons F., Janin Th., 2003. *Nécropoles protohistoriques de la région de Castres (Tarn). Le Causse, Gourjade, Le Martinet. Vol. 1 : études et synthèse, Vol. 2 : Catalogue des ensembles funéraires, Vol. 3 : Planches du mobilier*. Paris, éd. de la Maison des Sciences de l'Homme, 276 p., 268 p. et 231 p. (DAF 94).
- Janin T., Taffanel O., Taffanel J., 2002. La nécropole protohistorique du Grand Bassin II à Mailhac, Aude (VI<sup>e</sup>-V<sup>e</sup> s. av. n. è). *Documents d'Archéologie Méridionale*, 25, 65-122.
- Louis M., Taffanel O., Taffanel J., 1958. *Le premier Age du fer languedocien. Les nécropoles à incinération*. Montpellier, Bordighera, 252 p. (Inst. Int. Et. Lig. II).
- Mohen J.-P., 1980. *L'âge du Fer en Aquitaine du VIII<sup>e</sup> au III<sup>e</sup> siècle avant J.-C.* Paris, 339 p. (Mémoires de la Société Préhistorique Française 14).
- Nickels A., Marchand G., Schwaller M., Duday H., Columeau P., 1989. *Agde, la nécropole du premier âge du fer*. Paris, éd. du CNRS, *Revue archéologique de Narbonnaise*, 19 498 p.
- Passelac M., Rancoule G., Solier Y., 1981. La nécropole de Las Peyros à Couffoulens, Aude, découverte d'un second groupe de tombes. *Revue Archéologique de Narbonnaise*, 14, 1-70.
- Taffanel O., Taffanel J., Janin T., 1998. *La nécropole du Moulin à Mailhac (Aude)*. Lattes, Sociétés de la Protohistoire et de l'Antiquité en France méditerranéenne, 393 p. (Monographies d'archéologie méditerranéenne 2).

### Auteure

Stéphanie ADROIT, post-doctorante, LaScArBx ANR-10-LABX-52, Université de Bordeaux Montaigne, UMR 5607 Ausonius, Institut Ausonius, Maison de l'archéologie, 8, esplanade des Antilles 33607 Pessac ; stephanie.adroit@orange.fr

### Résumé

Dans le sud-ouest de la France, les pratiques funéraires ont joué un rôle prépondérant dans l'élaboration des différentes cultures archéologiques de l'âge du Fer, néanmoins, jusqu'à présent, aucune étude supra-régionale d'analyse spatiale des pratiques funéraires n'avait été véritablement réalisée. Nous présenterons, dans une optique chronologique, une analyse spatiale de la zone étudiée qui se fonde sur des combinaisons de types funéraires, afin de révéler la complexité et la mosaïque des pratiques funéraires en usage et leurs dynamiques.

### Abstract

**Iron Age funerary traditions in south-west France.** In southwestern France, funerary practices have played a dominant role in the definition of the different archaeological cultures of the Iron Age recognized there. The present study is however the first supra-regional spatial analysis of these funerary practices. A spatial analysis of the study area based on combinations of funerary types will be presented, in order to reveal its complexity, the mosaic of funerary practices that were in use, and their dynamics through time.