



HAL
open science

À la confluence des cultures : le territoire du Grand-Duché de Luxembourg au premier et au début du second âge du Fer

Katinka Zipper

► To cite this version:

Katinka Zipper. À la confluence des cultures : le territoire du Grand-Duché de Luxembourg au premier et au début du second âge du Fer. Gilles Pierrevelcin; Jan Kysela; Stephan Fichlt. Unité et diversité du monde celtique. Actes du 42e colloque international de l'Association française pour l'étude de l'âge du Fer (Prague, 10-13 mai 2018), Collection AFEAF (2), AFEAF, pp.311-314, 2020, 978-2-9567407-1-1. halshs-03262171

HAL Id: halshs-03262171

<https://shs.hal.science/halshs-03262171v1>

Submitted on 23 Aug 2021

HAL is a multi-disciplinary open access archive for the deposit and dissemination of scientific research documents, whether they are published or not. The documents may come from teaching and research institutions in France or abroad, or from public or private research centers.

L'archive ouverte pluridisciplinaire **HAL**, est destinée au dépôt et à la diffusion de documents scientifiques de niveau recherche, publiés ou non, émanant des établissements d'enseignement et de recherche français ou étrangers, des laboratoires publics ou privés.



Distributed under a Creative Commons Attribution - NonCommercial - NoDerivatives 4.0
International License

À la confluence des cultures : le territoire du Grand-Duché de Luxembourg au premier et au début du second âge du Fer

Katinka Zipper

Introduction

Le territoire du Grand-Duché du Luxembourg, véritable *melting pot* à l'heure actuelle, a connu des influences culturelles multiples dans son passé. Pendant longtemps, les sites et mobiliers du premier et second âge du Fer ont été tantôt attribués à la culture du Hunsrück-Eifel (Haffner 1976) tantôt à celle de l'Aisne-Marne (Demoule 1999), à celle de la culture Haulzy (Goury 1911) ou encore à celle de la culture de Laufeld (Dehn 1936). Ces deux dernières ont ainsi été définies sur la base des fouilles d'un seul site, qui a ensuite donné son nom à cette culture. C'est aussi pour cette raison qu'il est à l'heure actuelle devenu obsolète d'employer ces deux appellations.

Les études récentes effectuées depuis 2008 et la reprise des collections anciennes permettent aujourd'hui de dresser une première carte (fig. 1), qui référence les trente-six sites pour lesquels nous disposons de données suffisantes pour alimenter notre problématique. Afin de prendre en compte un maximum de paramètres (chronologiques, typologiques, sociaux, taphonomiques, économiques ou, nous l'espérons, culturels), notre corpus est volontairement constitué de sites de nature diverse (habitats, nécropoles, sépultures « riches » ou « à char », grottes et abris sous roche). Tous ces sites nous livrent des données variées mais finalement complémentaires pour tenter de définir ce qui peut être considéré ou non comme « culturel ».

L'espace funéraire de Niederanven

Une nécropole « redécouverte »

Fouillée entre 1988 et 1991 par J. Metzler et R. Waringo, la nécropole de Niederanven, au lieu-dit *Lange Muer* sur la commune de Niederanven (fig. 1, n°22), et ses assemblages funéraires n'ont jusqu'ici jamais fait l'objet d'une publication exhaustive. Constituée d'une quarantaine de tumuli (fig. 2), elle a récemment pu être étudiée dans son intégralité (Zipper 2017 ; Zipper en cours). D'après nos observations, la nécropole débute au Hallstatt C (phase 1), avec des sépultures à crémation

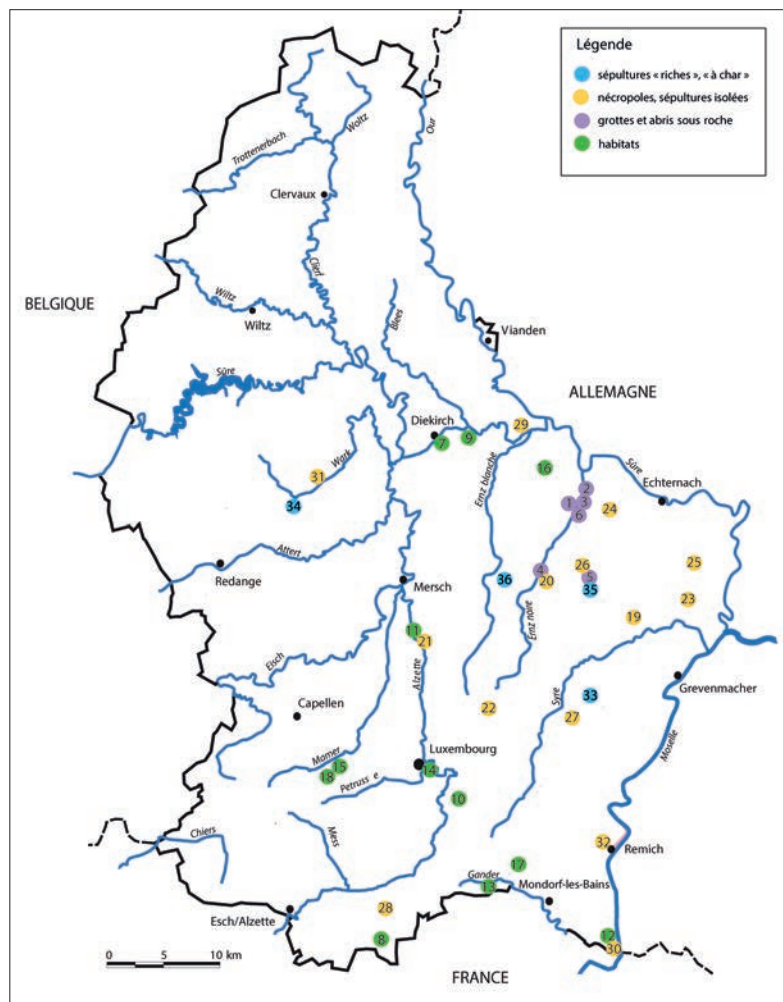


Fig. 1. Carte des sites luxembourgeois sélectionnés.

1. Waldbillig *Karelslé*.
2. Berdorf *Saint-Matthieu*.
3. Berdorf *Saint-Jean*.
4. Heffingen *Schled*.
5. Hersberg *Boullach*.
6. Berdorf *Räuberhöhle*.
7. Diekirch *Deechensgaart*.
8. Dudelange *Angeldall*.
9. Gilsdorf *Kreiwenkel*.
10. Itzig *Kappbierg*.
11. Prettingen *Sessel*.
12. Remerschen *Schengervis*.
13. Frisange *Göll*.
14. Luxembourg-Grossfeld *Roudecken*.
15. Mamer *Passeleck*.
16. Beaufort *Aleburg*.
17. Weiler-la-Tour *Trierfeld*.
18. Mamer *Juckelbësch*.
19. Biver *Berburger Wald*.
20. Altrier *Marscherwald/Helmsthaler Theil*.
21. Lorentzweiler-Blaschette *Im Hohbusch*.
22. Niederanven *Lange Muer*.
23. Berburg *Aessen – Lelligerwald*.
24. Consdorf *Gebranteboesch*.
25. Mompach *Behrweiler*.
26. Hersberg *Bech*.
27. Mensdorf *Lamprecht*.
28. Noertzange *Stiweiberg*.
29. Reisdorf *Zepp*.
30. Remerschen *Klosbaam*.
31. Mertzig *Am Hälschen*.
32. Remich *Bois de Remich*.
33. Flaxweiler *Burgewan/Bongeschewan*.
34. Grosbous *Vichten*.
35. Altrier.
36. Reuland *Op Koon* (K. Zipper).

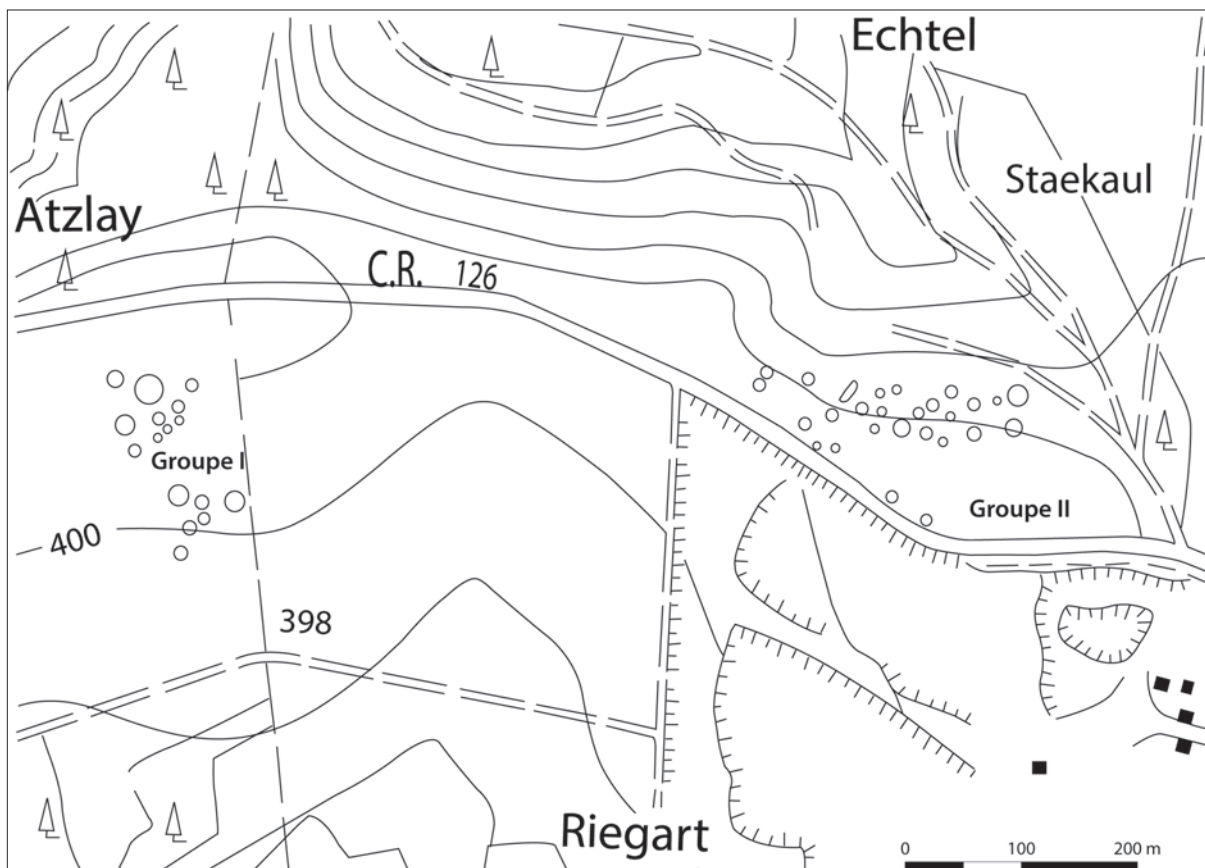


Fig. 2. Plan général de la nécropole de Niederanven *Lange Muer*, Luxembourg (Plan d'origine R. Bis/MNHA ; DAO : K. Zipper).



Fig. 3. Niederanven, torche en fer avec perles en verre, et bracelets en bronze en provenance de la sépulture 1 du tumulus 19 (photo : A. Maillier/Bibracte).

principalement. Les formes céramiques sont simples et non segmentées (écuelles curvilignes) ou mono-segmentées (pots ovoïdes à col). Aucun des vases de cette phase ne présente de décor. Les pointes de lance sont associées uniquement aux ensembles de cette phase. On note la présence de bracelets simples filiformes, fermés ou ouverts, sans aucun décor, ou encore des petites épingles en fer. Les sépultures du Hallstatt D1-D2 (phase 2), à inhumation principalement, présentent pour la plupart des vases globulaires, dont plusieurs ornés de cannelures et/ou de cupules. On observe la présence quasi systématique d'anneaux spiralés dans les tombes supposées féminines. Les bracelets portés par deux ou par lots de plus de dix sont larges, ouverts et ornés d'incisions. On note la présence de deux torques, dont un exemplaire en fer aux extrémités torsadées sur lequel ont été enfilées deux perles en verre (fig. 3). Au Hallstatt D3/La Tène A1 (phase 3), la pratique de l'inhumation perdure, mais on rencontre à nouveau des sépultures à crémation. Les formes céramiques évoluent peu, mais on observe un abandon de la forme globulaire pour des formes à épaulement, dont certaines sont ornées. Le motif des triangles pendus apparaît à la phase 2 et semble disparaître au cours de la phase 3. La présence de fibules à timbales permet de caler cette phase aux alentours du Hallstatt D3. Les éléments pour caractériser cette phase sont sensiblement moins nombreux que pour les autres. À La Tène A2, voire au début de LT B1 (phase 4), plusieurs éléments novateurs sont à noter. Désormais, la seule pratique funéraire employée est celle de la crémation du défunt. Dans certains cas, le processus de la crémation et l'enfouissement des restes se révèlent particulièrement complexes, incluant probablement des bris volontaires des objets. Le mobilier céramique est maintenant constitué de productions tournées et non tournées aux décors multiples et variés (incisions, cannelures, peinture rouge).

Les assemblages de Niederanven dans leur contexte chrono-culturel

Au regard du mobilier, et en particulier pendant le Hallstatt D1, Niederanven présente de nombreux similitudes (décors

céramiques, pratiques funéraires, type de parure) avec les sites trévires attribués depuis longtemps à la culture du « Hunsrück-Eifel » (Haffner 1976), comme celui de Bescheid en Rhénanie-Palatinat par exemple (Cordie-Hackenberg 1993) (fig. 4). Mais les assemblages de Niederanven se différencient aussi par l'absence de certains attributs caractéristiques des sépultures de Bescheid. C'est le cas par exemple pour les fameux *Schläfenwendelringe* (anneaux de tempes torsadés). Non attesté à Niederanven, ce type de parure n'est connu sur le territoire luxembourgeois qu'une seule fois, dans une sépulture hallstattienne dotée de plusieurs parures annulaires, fouillée à Remerschen *Klosbam* (fig. 1, n°30 ; Waringo 1995 ; Le Brun-Ricalens, Cordie 2019). Les grandes jarres ornées de décors plastiques sont également absentes. Plus tard, au début de l'époque laténienne, les sépultures de Niederanven se différencient fortement des sites de la province de Luxembourg en Belgique, comme par exemple la nécropole de Gohimont *L'Église* (Cahen-Delaye, Hurt 2013). Les assemblages funéraires de ce site belge présentent des similitudes fortes avec ceux de la « culture Aisne-Marne » (Demoule 1999), dans les formes et les décors (vases situliformes, vases carénés, aplats de peinture) et certains objets métalliques (trousse de toilette).

Le territoire du Grand-Duché de Luxembourg : une zone de contact ?

À ce stade de nos recherches, des similitudes et divergences parmi les sites luxembourgeois et les sites de comparaison se dessinent et nourrissent nos réflexions. Toutefois nos analyses ne pourront aboutir qu'une fois la totalité de données récoltées. L'établissement d'une typo-chronologie est incontournable. Dorénavant, les premiers résultats de l'étude du site de Niederanven permettent déjà d'affirmer des liens forts avec les sites trévires, tout en présentant des spécificités propres. À l'avenir, il reste à mieux définir les liens avec les sites lorrains et belges. Ces observations permettront, nous l'espérons, d'établir des groupes ou faciès matériels et la modélisation de leurs interactions « culturelles ».

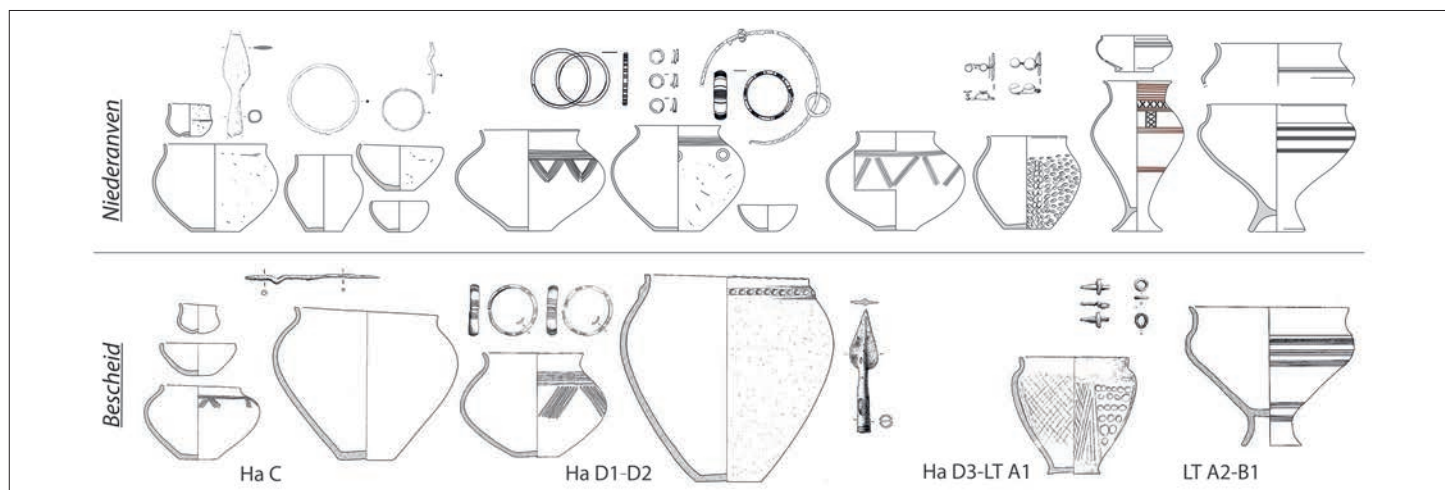


Fig. 4. Comparaison des mobiliers funéraires de la nécropole de Niederanven (dessin : K. Zipper) et de la nécropole de Bescheid (d'après Cordie-Hackenberg 1993).

Bibliographie

- Le Brun-Ricalens F., Cordie R., éd. 2019. *Die Dame von Schengen -La princesse de Schengen. Ad vitam aeternam. Begleitband zur Ausstellung im Archäologiepark Belgium, Morbach, 29.03.2020 - 1.11.2020*. Bertrange, Centre National de Recherche Archéologique, 99 p.
- Cahen-Delhaye A., Hurt V., 2013. *La nécropole de La Tène ancienne à Léglise-Gohimont en Ardenne belge*. Libramont, CRAA, 120 p.
- Cordie-Hackenberg R., 1993. *Das eisenzeitliche Hügelgräberfeld von Bescheid*. Trier, Rheinisches Landesmuseum, 218 p. (Trierer Zeitschrift, Beiheft 17).
- Dehn W., 1936. Ein Gräberfeld der älteren Eisenzeit von Laufeld. *Trierer Zeitschrift*, 11, 1-49.
- Demoule J.-P., 1999. *Chronologie et société dans les nécropoles celtiques de la culture Aisne-Marne du VI^e au III^e siècle avant notre ère*. Amiens, Revue archéologique de Picardie, 460 p. (Revue archéologique de Picardie Numéro spécial 15).
- Goury G., 1911. *L'enceinte d'Haulzy et sa nécropole*. Nancy, J. Coube, 109 p.
- Haffner A., 1976. *Die westliche Hunsrück-Eifel-Kultur*. Berlin, Walter De Gruyter, 418 p. (*Römisch-Germanische-Forschungen*, 36).
- Waringo R., 1995. Das rekonstruierte « Lebensbild » einer Dame aus der Eisenzeit. *Musée Info*, 17-19.
- Zipper K., 2017. *À la confluence des cultures. Le cas de la nécropole de Niederanven «Lange Muer» (Grand-Duché de Luxembourg). Rapport d'étude*. Archéodunum et CNRA Luxembourg.
- Zipper K., en cours. *Identités et groupes culturels du « territoire luxembourgeois » au cours du 1^{er} millénaire avant J.-C. Analyse des mobiliers funéraires et domestiques du Bronze final au début du second âge du Fer*. Doctorat d'archéologie sous la direction de Philippe Barral et Andrea Binsfeld.

Auteure

Katinka ZIPPER, Archeodunum SAS ; doctorante à l'université de Bourgogne-Franche-Comté, UMR 6249 et à l'université de Luxembourg, FLSHASE ; katinka.zipper@gmail.com

Résumé

Le territoire luxembourgeois aurait connu des influences « culturelles » très diverses durant le premier et au début du second âge du Fer. Notre contribution, qui s'inscrit dans le cadre d'un travail de thèse en cours, vise à donner un premier aperçu de notre corpus de travail, de notre approche théorique et à présenter un des sites-clés pour notre problématique.

Zusammenfassung

Am Treffpunkt der Kulturen: das Gebiet des Großherzogtums Luxemburg während der frühen und mittleren Eisenzeit. Das Gebiet des heutigen Luxemburg war während der frühen und mittleren Eisenzeit unterschiedlichen „kulturellen“ Einflüssen unterworfen. Der vorliegende Beitrag soll einen ersten Überblick über den Materialbestand und die theoretischen Fragestellungen geben. Darüber hinaus wird eine der Schlüsselfundstellen vorgestellt, eines der wichtigsten und bis heute weitgehend unbekanntes vorgeschichtliches Gräberfeld Luxemburgs. Es handelt sich hierbei um erste Ergebnisse einer laufenden Doktorarbeit.