



HAL
open science

Le mobilier religieux en bois incrusté de verre des temples égyptiens. Nouvelles données (VIIe siècle av. J.-C.- Ier siècle apr. J.-C.)

Marie-Dominique Nenna

► To cite this version:

Marie-Dominique Nenna. Le mobilier religieux en bois incrusté de verre des temples égyptiens. Nouvelles données (VIIe siècle av. J.-C.- Ier siècle apr. J.-C.). 19e congrès de l'Association Internationale pour l'Histoire du Verre, Association internationale pour l'histoire du verre, Sep 2012, Piran, Slovénie. pp.30-38. <halshs-03352593>

HAL Id: halshs-03352593

<https://shs.hal.science/halshs-03352593v1>

Submitted on 13 Sep 2025

HAL is a multi-disciplinary open access archive for the deposit and dissemination of scientific research documents, whether they are published or not. The documents may come from teaching and research institutions in France or abroad, or from public or private research centers.

L'archive ouverte pluridisciplinaire **HAL**, est destinée au dépôt et à la diffusion de documents scientifiques de niveau recherche, publiés ou non, émanant des établissements d'enseignement et de recherche français ou étrangers, des laboratoires publics ou privés.



HAL Authorization

ANNALES



Piran 2012

du 19^e CONGRÈS

de l'ASSOCIATION INTERNATIONALE
pour l'HISTOIRE du VERRE

ANNALES

du 19^e CONGRÈS de l'ASSOCIATION INTERNATIONALE
pour l'HISTOIRE du VERRE

Piran 2012

Editor

Irena LAZAR

Editorial Committee

Anastassios Antonaras

Zrinka Buljević

Anne DePury Gysel

Sylvia Fünfschilling

Despina Ignatiadou

Caroline M. Jackson

Teresa Medici

Luciana Mandruzzo

Marie-Dominique Nenna

Paloma Pastor

Marianne E. Stern

KOPER 2015

ANNALES
du 19^e CONGRÈS de l'ASSOCIATION INTERNATIONALE
pour l'HISTOIRE du VERRE

(Piran, 17th – 21st September 2012)

Edited by / Uredila: Irena Lazar
Editorial Committee / Uredniški odbor zbornika: Anastassios Antonaras, Zrinka Buljević,
Anne DePury Gysel, Sylvia Fünfschilling, Despina Ignatiadou, Caroline M. Jackson, Teresa
Medici, Luciana Mandruzzato, Marie-Dominique Nenna, Paloma Pastor, Marianne Stern

ANNALES MEDITERANEI

Serial Editor: Alenka Tomaž
Editorial Board: Katja Hrobat Virloget, Boris Kavur, Irena Lazar,
Zrinka Mileusnić, Gregor Pobežin, Katarina Šmid,
Alenka Tomaž

Proof-reading: Sophie Burton Pogledich (English),
Ana Zwitter Vitez (French)

Technical editors: Katarina Šmid, Tina Kompare

Computer layout: Andreja Izlakar

Cover design: Andreja Izlakar, Tina Pregelj Skrt

Printed by: Present d.o.o., Ljubljana, Slovenia

No. of copies: 350

Publisher: AIHV
Association Internationale pour l'Histoire du Verre
International Association for the History of Glass
<http://www.aihv.org>
Secretariat: Museum of Byzantine Culture,
54640 Thessaloniki, Greece

© AIHV and authors

ISBN: 978-90-72290-05-2

*Cover photo: Glass beads from prehistoric graves in Novo Mesto – Kapiteljska njiva;
Dolenjski muzej Novo mesto, Slovenia (see Križ, Guštin in this volume, p. 48).*

CONTENTS

| | |
|---|----|
| PREFACE – Sylvia Fünfschilling | 9 |
| AVANT-PROPOS – Sylvia Fünfschilling | 11 |
| VORWORT – Sylvia Fünfschilling | 13 |
| 2nd – 1st millennium BCE / Bronze Age / Iron Age Glass | |
| BELLINTANI Paolo | 15 |
| BRONZE AGE VITREOUS MATERIALS IN ITALY | |
| NICHOLSON Paul T., JACKSON Caroline M. | 22 |
| AN 18 TH DYNASTY GLASS CHALICE FROM GUROB, EGYPT | |
| NENNA Marie-Dominique | 30 |
| LE MOBILIER RELIGIEUX EN BOIS INCRUSTÉ DE VERRE DES TEMPLES ÉGYPITIENS: NOUVELLES DONNÉES (VII ^E AV. J.-C. – I ^{ER} SIÈCLE APR. J.-C.) | |
| BLEČIĆ KAVUR Martina, KAVUR Boris | 39 |
| THE GAME OF GLASS BEADS IN THE ATTIRE OF THE CULTURES OF CAPUT ADRIAE AND ITS HINTERLAND | |
| KRIŽ Borut, GUŠTIN Mitja | 48 |
| PREHISTORIC GLASS FROM NOVO MESTO / SLOVENIA | |
| ARLETTI Rossella, BELLESIA Sonia, NENNA Marie-Dominique | 55 |
| CORE-FORMED GLASS CONTAINERS FOUND ON RHODES (END OF THE 6 th – 5 th CENTURY BC). CHEMICAL ANALYSIS | |
| Hellenistic Glass | |
| READE Wendy J., JONES Janet, PRIVAT Karen | 65 |
| MEDITERRANEAN GROUPS I AND II CORE-FORMED VESSELS FROM THE FIRST MILLENNIUM BC GORDION. COMPOSITIONAL ANALYSES | |
| STAMPOLIDIS Nikolaos | 75 |
| A “HOMERIC” GLASS OBJECT FROM THE NECROPOLIS OF ELEUTHERNA, CRETE | |

| | |
|--|-----|
| IGNATIADOU Despina EARLY GLASS IN METHONE | 81 |
| ARVEILLER DULONG Véronique UNE COUPE HELLÉNISTIQUE AU LOUVRE. UNE DECOUVERTE | 89 |
| Roman Glass | |
| ANTONARAS Anastassios, KERAMARIS Anastassios EVIDENCE ON THE SEALING OF GLASS GLOBES (ISINGS FORM 10) A SHORT NOTE | 94 |
| GANIO Monica, BOYEN Sara, BREMS Dieter, GIANNINI Rita, SHORTLAND Andrew, VANHAECKE Franck, DEGRYSE Patrick, 'TRUE' ROMAN GLASS. EVIDENCE FOR PRIMARY PRODUCTION IN ITALY | 98 |
| JACKSON Caroline M., COTTAM Sally, LAZAR Irena THE GREEN, GREEN GLASS OF ROME | 109 |
| FONTAINE HODIAMONT Chantal DANS L'ESPACE ET LE TEMPS, DIFFUSION D'UN PETIT DAMIER ANTIQUE EN VERRE MOSAÏQUÉ | 118 |
| PAYNTER Sarah, KEARNS Thérèse, COOL Hilary HOW GLASS WAS COLOURED IN THE ROMAN WORLD, BASED ON THE GLASS CAKES AND TESSERAЕ FROM ESSEX, ENGLAND | 127 |
| BARBERA Maria ROMAN GLASS FROM THE AREA OF NORA (CAGLIARI, SARDINIA) | 134 |
| COTTAM Sally GLASS FROM AN EARLY 2 ND CENTURY AD WELL DEPOSIT AT BARZAN, SOUTH WEST FRANCE | 144 |
| LIERKE Rosemarie MANUFACTURING MARKS AND THE PERSUASIVE POWER OF REPLICAS | 151 |
| ŠTEFANAC Berislav MANUFACTURERS' MARKS ON THE UNGUENT BOTTLES FROM THE ROMAN PROVINCE OF DALMATIA | 159 |
| BULJEVIĆ Zrinka THE SMALL GLASS BOAT FROM SALONA | 167 |
| DA CRUZ Mário, SÁNCHEZ DE PRADO Maria Dolores GLASS WORKING SITES IN HISPANIA: WHAT WE KNOW | 178 |
| DÉVAI Kata THE SECONDARY GLASS WORKSHOP IN THE CIVIL TOWN OF BRIGETIO | 188 |

| | |
|--|-----|
| DEMIERRE PRIKHODKINE Brigitte LE VERRE DÉCOUVERT DANS LES THERMES ROMAINS D'ERÉTRIE (EUBÉE, GRÈCE) | 198 |
| ISRAELI Yael, KATSNELSON Natalya A FOREIGN FAMILY'S TOMB? RECONSIDERING THE GLASS FINDS FROM GEVA–ABU SHUSHA | 207 |
| STERN E. Marianne SENTIA SECUNDA AND SARAPODORA | 215 |
| AGOSTINO Angelo, BARELLO Federico, PANERO Elisa PRECIOUS GLASS FROM PIEDMONT: THE CASE OF THE PYXIS OF FORUM VIBII – CABURRUM | 222 |
| FUJII Yasuko A STUDY ON THE ROMAN ENGRAVED GLASS BOWL WITH A DIONYSIAC MOTIF IN THE MIDDLE EASTERN CULTURE CENTER IN JAPAN | 228 |
| ROFFIA Elisabetta VASES GRAVÉS À DÉCOR GÉOMETRIQUE À <i>BRIXIA</i> (ITALIE) | 234 |
| SILVANO Flora GLASS PRODUCTION IN ANTINOOPOLIS, EGYPT | 244 |
| KAISARLIS George, PAPAGEORGIU Metaxia, PROVATIDIS Christopher DIGITAL RECONSTRUCTION OF A ROMAN BIRD-SHAPED GLASS VESSEL FROM PATRAS IN 3D CAD ENVIRONMENT | 250 |
| UBOLDI Marina GLASS VESSELS AND OBJECTS FROM RECENT EXCAVATIONS IN MILAN. THE ROMAN BURIAL GROUND IN VIA MADRE CABRINI | 257 |
| VOMER GOJKOVIČ Mojca GLASS FINDS FROM POETOVIO GRAVE AT LJUDSKI VRT | 264 |
| Late Roman Glass | |
| SIMON Laure VERRES DU BAS-EMPIRE À VANNES (MORBIHAN, FRANCE) : LES DÉCOUVERTES DU IV ^e SIÈCLE DU SITE DE LA PLACE DES LICES | 271 |
| MILAVEC Tina LATE ANTIQUE GLASS IN SLOVENIA | 277 |
| LELJAK Mia GLASS VESSELS FROM THE LATE ROMAN CEMETERY AT ŠTRBINCI (CROATIA) | 286 |
| ANTONARAS Anastassios, CHRYSOSTOMOU Anastasia A SECONDARY GLASS WORKSHOP IN ANCIENT EDESSA | 293 |

| | |
|--|-----|
| ERTEN Emel, GENÇLER GURAY Çiğdem GLASS FINDS FROM VILLA-A IN ZEUGMA, GAZIANTEP – TURKEY | 304 |
| DIANI Maria Grazia, INVERNIZZI Rosanina SÉPULTURE À INHUMATION AVEC DÉPOSITION DE VERRES DE LAUMELLUM DE L'ANTIQUITÉ TARDIVE (PAVIE – ITALIE DU NORD). FOUILLES 2008 | 314 |
| PEROVIĆ Šime PRESENT STATE OF RESEARCH OF THE LATE ROMAN GLASS FINDS IN DALMATIA | 320 |
| UBOLDI Marina GLASS IN MILAN FROM ROMAN TIMES TO LATE ANTIQUITY | 329 |
| Byzantine Glass | |
| KRIŽANAC Milica 5 TH -6 TH CENTURY GLASS IN SERBIA AND TERRITORY OF KOSOVO | 337 |
| CANAV-ÖZGÜMÜŞ Üzlifat, KANYAK Serra RECENT GLASS FINDS FROM PANTOCRATOR CHURCH IN ISTANBUL | 350 |
| STRATIS A. John, NAZLIS Ioannis A. A STUDY OF PROTO-BYZANTINE GLASS FRAGMENTS FROM PHILIPPI, NORTHERN GREECE, USING ATOMIC SPECTROSCOPY | 357 |
| BELGIOVINE Elena THE GLASS OF TERME MILANO AT GORTYNA (CRETE) | 361 |
| CINGOLANI Sofia, PERNA Roberto LATE ROMAN AND BYZANTINE GLASS FROM HADRIANOPOLIS (SOUTHERN ALBANIA) | 368 |
| Post Roman Glass | |
| MEEK Andrew, MARZINZIK Sonja THE DISCOVERY OF COBALT COLOURANT RAW MATERIALS AS INCLUSIONS WITHIN ANGLO-SAXON GLASS BEADS | 376 |
| Medieval Glass | |
| LOUIS Aurore LES RÉCIPIENTS EN VERRE DES INHUMATIONS DE L'ANTIQUITÉ TARDIVE ET DU HAUT MOYEN AGE EN PICARDIE (FRANCE) | 381 |
| STAŠŠÍKOVÁ-ŠTUKOVSKÁ Danica, PLŠKO Alfonz DIFFERENCES BETWEEN THE FINDINGS OF SEGMENTED BEADS IN SKELETON GRAVES FROM THE REGION OF MIDDLE DANUBE DATED TO 7 TH -11 TH CENTURIES | 389 |

| | |
|--|-----|
| SEDLÁČKOVÁ Hedvika, KOÓŠOVÁ Petra, LESÁK Branislav MEDIEVAL GLASS IN BRATISLAVA (ca 1200–1550) | 400 |
| VALIULINA Svetlana EARLY ISLAMIC GLASS OF THE VOLGA REGION IN BULGARIA | 411 |
| SILVESTRI Alberta, FIORETTI Anna Maria, MAURINA Barbara, ZANDONAI Fabiana GLASS FROM LOPPIO (TRENTO, NORTHERN ITALY): AN ARCHAEOLOGICAL AND ARCHAOMETRIC STUDY | 420 |
| Islamic Glass | |
| FOY Danièle VERRES ISLAMIQUES DE LA CITADELLE DE DAMAS (IX ^E -XIII ^E S.). UN APERÇU | 429 |
| GOMES Rosa Varela ISLAMIC GLASS FROM SILVES' CASTLE (PORTUGAL) | 438 |
| LAVYSH Krystsina NEW FINDS OF ORIENTAL GLASS IN THE TERRITORY OF BELARUS | 446 |
| SHINDO Yoko ISLAMIC GLASS WITH IMPRESSED DECORATION: THE PROBLEMS OF DATING AND PRODUCTION | 455 |
| Venetian / Façon de Venise Glass | |
| VERITÀ Marco, ZECCHIN Sandro THE TECHNOLOGY OF BLUE VENETIAN GLASS: FROM ITS ORIGINS TO THE 17 TH CENTURY. HISTORICAL SOURCES AND CHEMICAL ANALYSES | 462 |
| MORETTI Cesare (†), GRATUZE Bernard, HREGLICH Sandro LE VERRE AVENTURINE: SON HISTOIRE, LES RECETTES, LES ANALYSES, SA FABRICATION | 471 |
| MEDICI Teresa, RADIĆ ROSSI Irena GLASS FINDS FROM THE SHIPWRECK OF CAPE RATAČ (ISLAND OF KOLOČEP, CROATIA) | 479 |
| TOPIĆ Nikolina OCULI (CROWN GLASS) FROM ARCHAEOLOGICAL EXCAVATIONS IN THE DUBROVNIK REGION | 490 |
| FINN Claire DRINKING GLASSES AND THE CONSTRUCTION OF IDENTITY IN THE 17 TH -CENTURY DUTCH REPUBLIC | 498 |
| STOLYAROVA Ekaterina GLASS BEADS FROM THE BARROW GRAVE IN THE GREATER MOSCOW AREA DATED FROM 17 TH AND 18 TH CENTURY | 505 |

18TH–19TH Century Glass

| | |
|---|-----|
| LIKHTER Julia A., VEXLER Alexander G., SUDAREV Nikolay I. TRACES OF GLASS BEAD PRODUCTION IN 18 TH CENTURY MOSCOW | 512 |
| GRATUZE Bernard LES PREMIERS VERRES «CRISTAL AU PLOMB» PRODUITS EN FRANCE PAR BERNARD PERROT: CONTEMPORAINS DE CEUX DE RAVENSCROFT? | 519 |
| MARTINHO Bruno A., VILARIGUES Márcia THE GLASS COLLECTION OF KING FERDINAND II OF PORTUGAL – ASSEMBLING THE PUZZLE | 526 |
| RATAJ Jože THE GLASS INDUSTRY IN THE REGIONS OF CELJE AND KOZJANSKO FROM THE MID-17 TH CENTURY TO PRESENT DAY | 534 |
| VAN GIFFEN N. Astrid R., KNOTHE Florian CHINESE PICTORIAL SCREENS. AN INVESTIGATION OF 19 TH CENTURY GLASS CANE PANELS | 541 |

Modern Glass

| | |
|---|-----|
| BARDIN Christophe LE CIRVA UN OUTIL DE RECHERCHE ET D'EXPÉRIMENTATION AU SERVICE DE L'ART CONTEMPORAIN | 548 |
| STRATIS John A., MAKARONA Christina G., CHARALAMPOUS Eleftherios N., KALOGIOURI Natasa P. GLASS, A MATERIAL INDICATOR OF HUMAN ADVENTURE: A HOLISTIC VIEW | 554 |
| MAVROMICHALI Katerina THE HISTORY OF GLASS IN THE CZECH LANDS AND CONTEMPORARY DYNAMICS IN THE MANAGEMENT OF CULTURAL HERITAGE | 562 |
| INDEX OF AUTHORS | 569 |

NENNA Marie-Dominique

LE MOBILIER RELIGIEUX EN BOIS INCRUSTÉ DE VERRE DES TEMPLES ÉGYPTIENS: NOUVELLES DONNÉES (VII^E AV. J.-C. – I^{ER} SIÈCLE APR. J.-C.)

À la mémoire de Michel Wuttman

Pièces de mobilier datées par le nom des pharaons ou par leur contexte de fouilles, et *membra disjecta* de verre découverts dans des contextes d'atelier ou bien remisés soigneusement à la suite de la destruction de leur support, aident à retracer l'histoire de l'artisanat de l'incrustation à partir du VII^e siècle av. J.-C.¹ Les *naos* en bois, boîtes ouvertes à l'avant² ou bien fermées et s'ouvrant par une porte à deux battants,³ figurent le sanctuaire, dans lequel on plaçait une statue de la divinité. Ils pouvaient être décorés de scènes d'offrande incrustées de verre sur leurs différentes faces. On connaît d'autres techniques d'incrustation : plaquettes de verre monochromes fixées grâce à des mortiers colorés dans des compartiments réservés sur des meubles, des sarcophages, des sculptures, des éléments d'architecture à claire-voie en bois, en marbre et en bronze,⁴ ou bien plaquettes de verre polychromes à motif végétal ou géométrique fabriquées à partir de divers

éléments moulés et/ou découpés, joints à l'aide de résine et de bandes de bronze, puis montés à l'aide de résine pour former de grands pectoraux.⁵ À partir de l'étude des pièces du Louvre⁶ et de découvertes anciennes et récentes, il m'a semblé utile de faire un bilan chronologique et technologique sur les *naos* et autres pièces de mobilier recevant des décorations figurées, qui témoignent de l'incroyable habileté des verriers égyptiens.

Le panneau arrière du *naos* d'Amasis (570-525 av. J.-C.) forme la tête de série chronologique.⁷ Amasis agenouillé sur un tabouret offre la déesse Maât au dieu Sopedou, assis sur un trône. Les figures sont sculptées en relief et recouvertes de stuc doré. Les plaquettes en verre bleu foncé, bleu clair et rouge, de dimensions variant selon leur emplacement, apparaissent dans les frises de bordure, dans le

1 Voir Bianchi 1983a et b.

2 Voir le papyrus UC27934 ; Cervi 2011, fig. 2-3.

3 Insley Green 1987.

4 Arveiller-Dulong and Nenna 2011, 350-363.

5 Auth 2012 : éléments de la jarre de Dendara et pectoral conservé au Brooklyn Museum daté de l'époque de Ptolémée V.

6 Arveiller-Dulong and Nenna 2011, 367-383.

7 Arveiller-Dulong and Nenna 2011, no. 585 avec bibl. antérieure.

soleil ailé (bicolores, bleu foncé et rouge), dans la frise d'étoiles et dans les façades de palais. Dans la scène figurée, elles prennent place dans les hiéroglyphes désignant le dieu et dans le cartouche du pharaon, dans le trône et dans le tabouret bas. Dans la corniche d'un autre naos portant le cartouche d'Amasis, découvert à Saqqara,⁸ les hiéroglyphes sont en verre rouge et bleu. En ce milieu du VI^e siècle, on note donc l'utilisation de plaquettes monochromes et bichromes, avec une gamme limitée à trois couleurs, bleu clair, bleu foncé et rouge, imitant respectivement la turquoise, le lapis-lazuli et le jaspé.

Dans le panneau arrière du naos de Darius I^{er} (520-486 av. J.-C.),⁹ le roi debout fait l'offrande de la déesse Maât à Anubis, assis sur un trône, derrière lequel se tient Isis debout. Les figures sont partiellement sculptées en creux, le reste du corps devait être représenté par des reliefs en stuc doré. Dans la figure de Darius, des éléments d'incrustation en verre monochrome moulé figuraient une partie de la couronne, la tête, le torse et les bras en position d'offrande, le devant du pagne à trois plis, et les jambes, ainsi que la petite déesse Maât. Pour le dieu Anubis, ils sont placés dans la couronne du dieu, dans le némès, les bras, les jambes et le sceptre; d'autres petits éléments décoraient le trône. La déesse Isis portait une couronne de cornes de vache en verre, ses bras et ses mains étaient incrustés de verre bleu clair, couleur réservée aux femmes, de même que ses pieds et son sceptre.

J'ai repris récemment l'étude du mobilier livré par les fouilles de l'IFAO, dirigées par Michel Wuttmann, sur le site d'Ain Manawir au Sud de l'oasis de Kharga,¹⁰ dans le cadre de la publication définitive du temple de ce site. Les éléments d'incrustation ont été découverts pour certains dans l'angle Nord-Ouest de la salle hypostyle du temple devant la chapelle F-F', mais pour la plus grande majorité dans

une petite jarre, qui avait été remise dans l'une des pièces de service du temple (O). Cette jarre voisinait, avec une série d'ostraka et des pièces luxueuses pour un site aussi éloigné telles un lécythe attique, une gourde du Nouvel An, un support d'encensoir, qui ont fait considérer qu'il s'agissait là d'un *Set-en-hout-neter*, une pièce du temple possédée par le prêtre. Cet ensemble d'objets est contemporain ou postérieur à la fondation du temple dans les années 500-490. Il est antérieur aux années 410-400, si l'on considère que la jarre était rangée avec les ostraka d'un certain Harsiésis qui sont datés entre 410 et 400,¹¹ ou au plus tard aux années 380 qui signent la fin du fonctionnement du temple.

Les éléments d'incrustation sont façonnés en verre rouge (altéré en vert), en verre bleu foncé et un matériau intermédiaire bleu clair dont les matières constituantes ne sont pas parfaitement fusionnées (faïence vitreuse). Ces matériaux ont été moulés ou étirés en fils, qui ont ensuite été combinés de manière simple par accollement ou plus complexe en baguette pour créer un motif ovale.

Les éléments appartenant au décor architectural sont des plaquettes rectangulaires de plusieurs modules qui ornent les frises de bordure des scènes et des éléments appartenant au décor de la corniche en gorge de différents formats. Ces derniers ne se comprennent qu'en se référant au mode de fabrication et à des exemples de corniches à tiges segmentées.¹² Issu de l'atelier de Tebtynis, un moule d'angle de corniche en plâtre (Fig. 1) présente cinq rangées superposées d'éléments de tiges segmentées. Chacun des éléments montre une extrémité supérieure convexe et une extrémité inférieure concave pour donner un effet d'emboîtement vertical des segments de tige. Les éléments d'une même rangée présentent une hauteur semblable, mais chaque rangée a sa hauteur propre. En outre, dans chacune des rangées, la largeur des éléments diminue progressivement vers le bas. Enfin, les éléments plats appartiennent

8 Insley Green 1987, 10, no. 8, fig. 12.

9 Bianchi 1983a, 31, fig. 3; Tait 1991, 54, fig. 62 en couleur. Voir aussi sans doute de la même époque, Arveiller-Dulong and Nenna 2011, no. 586.

10 Voir déjà Nenna 2000, 20-21, fig. 1-2; Nenna 2006, fig. 9a-b.

11 Chauveau 2010.

12 Voir la grande corniche de la collection Clot-Bey, Arveiller-Dulong and Nenna 2011, no. 579.

aux rangées inférieures tandis que, pour les éléments courbes, la courbure augmente vers le haut selon la place de la rangée. Les éléments de tige segmentée, tels ceux d'Ain Manawir, étaient donc probablement moulés par groupe. Vu la répartition des couleurs et des tailles du mobilier contenu dans la jarre d'Ain Manawir, on suppose la présence d'au moins deux corniches : une corniche à décor de trois couleurs, rouge, bleu foncé et bleu clair appartenant à un naos de petite taille et une corniche à décor monochrome bleu clair appartenant à un naos de grande taille.

D'autres éléments appartiennent à la représentation du soleil ailé : deux disques rouges de grande taille devaient figurer le soleil ; un certain nombre d'éléments avec une extrémité effilée les rangées de plumes du soleil ailé. Ils devaient être moulés, au vu d'un moule découvert aussi à Tebtynis (Fig. 2).

Viennent enfin, les éléments se rapportant aux personnages représentés dans les scènes : il s'agit d'éléments moulés avec une face bombée et l'autre plate et les côtés biseautés. On peut restituer le mode de fabrication à partir des outils des différents ateliers connus : création d'un archétype avec les différentes parties de corps et de vêtements en relief,¹³ confection des moules en céramique ou en plâtre,¹⁴ mise en place du verre sous la forme de poudre pour les pièces monochromes ou d'éléments semi-finis, recouverts par une plaque de verre pour les pièces en verre mosaïqué, cuisson, et réchappage des pièces pour créer des pourtours biseautés, facilitant la mise en place des pièces.

Un patient travail de mesure et de réflexion sur les positions, les attributs et les couleurs – les couleurs employées permettent de déterminer le sexe du personnage, le bleu clair est réservé aux personnages féminins, le bleu foncé aux divinités masculines, le vert clair à Osiris,

13 Schwartz 1969, 95-96, pl. XIXb (Dionysias); Grose 1989, 353, fig. 160 (coll. L. Ishiguro, Tokyo); *JGS* 34, 1992, 126: Corning Museum, inv. 91.7.8 (sans provenance).

14 Par exemple Petrie et Griffith 1888, 42-44, pl. XVIII; Arveiller-Dulong et Nenna 2011, 366 et 378, nos. 606-607.



Fig. 1: Tebtynis : moule en plâtre pour les éléments d'une corniche à tiges segmentées. Turin, Museo Egizio S18566, H. 7 cm.



Fig. 2: Tebtynis : moule en plâtre pour les éléments du soleil ailé de l'architrave de l'architrave. Turin, Museo Egizio, S19220, H. 6,1 cm.

tandis que le rouge peut désigner aussi bien des divinités masculines que le pharaon – permet de restituer au moins quatre scènes à partir des 53 éléments conservés dans la jarre : une scène à quatre personnages (B), soit le pharaon en train de faire l'offrande de Maât à Ammon assis sur un trône, derrière lequel se tiendrait Mout, assise sur un trône et coiffée de la double couronne et Khonsou debout à tête de faucon avec némès (Fig. 3). Cette triade ammonienne classique pourrait renvoyer au culte d'Ammon



Fig. 3: Ain Manawir : proposition de reconstitution d'une des scènes d'offrande. IFAO, M. Ibrahim.

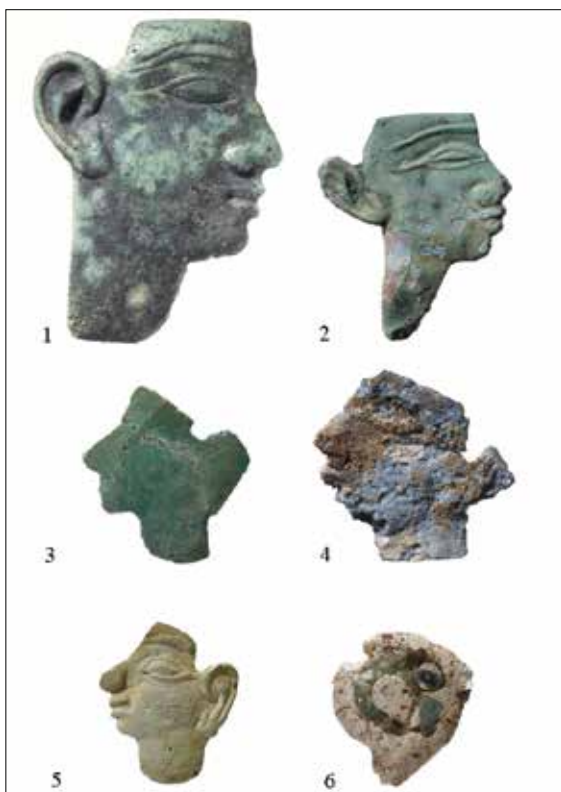


Fig. 4: Ain Manawir : têtes découvertes dans la jarre (1-4) et dans la salle hypostyle (5-6). IFAO, M. Ibrahim.



Fig. 5: Tebtynis : éléments découverts dans le contexte de l'atelier. IFAO, J.-Fr. Gout.

d'Hibis qui est attesté dans les ostraka d'Ain Manawir. Deux scènes (C et D) comprennent des déesses ailées, dont le costume est en verre mosaïqué, on peut en proposer une restitution avec un roi faisant une offrande à un Osiris rouge tenant un sceptre, (l'Osiris-Iou de Douch est un Osiris non momiforme), suivi et protégé par une Isis ailée. Enfin, l'existence d'un autre scène est attestée par la présence d'une tête de taille plus importante (A : Fig. 4.1). Les têtes de l'ensemble C/D se différencient nettement par l'absence de relief (Fig. 4.3-4) de celles de l'ensemble B (Fig. 4.2). En terme stylistique, la tête (Fig. 4.5) provenant de la salle hypostyle, où a aussi été découvert une tête de faucon (Fig. 4.6), est encore différente. Grâce à la découverte d'Ain Manawir, on dispose désormais, sans doute pour le plein v^e siècle, d'exemples bien datés, avec la plus ancienne attestation du verre mosaïqué.

L'introduction de nouvelles couleurs, telles que le jaune, l'orange, le vert clair, le blanc, s'effectue au milieu du iv^e siècle comme l'atteste le panneau arrière du naos de Nectanebo II (règne de 359-341 av. J.-C.),¹⁵ qui présente des plaquettes en verre de ces couleurs dans l'ornementation des cobras et de la divinité et dans les frises de bordure; les grandes façades de palais étant décorées de plaquettes en verre mosaïqué. En outre, on passe dans la seconde moitié du iv^e siècle, de figures composites avec la combinaison de compartiments réservés aux éléments en verre et de parties dorées en relief, à des figures unifiées, avec un seul compartiment pour l'ensemble de la représentation constituée uniquement d'éléments en verre. En sont témoins les sarcophages en bois de Pétoisiris et de son frère,¹⁶ qui vécurent dans la seconde moitié du iv^e siècle av. J.-C., le fragment Kofler Truniger,¹⁷ qui portent des colonnes de hiéroglyphes reproduisant un passage du

15 Riefstahl 1968, 109, no. 69; Fazzini *et al.* 1989, no. 79.

16 Aldred *et al.* 2009, 96 fig. 51 et 234, fig. 157.

17 Müller 1964, no. A186. Le fragment de cartonnage Gliddon placé par Bianchi 1983a, 34, fig. 6 (pour des photos en couleur voir <http://www.mnh.si.edu/> no. inv. A1415-0) dans ce groupe semble plutôt montrer des hiéroglyphes peints.

Livre des Morts, mais aussi un angle de coffre, conservé au Louvre, récemment publié,¹⁸ dont le texte sur les deux faces indique qu'il s'agit d'un don royal effectué dans un site voisin de Memphis, Hes. La majorité des hiéroglyphes sont en verre monochrome, mais les hiéroglyphes des oiseaux, des corbeilles, des enseignes divines sont constitués d'éléments mosaïqués combinés en un seul compartiment pour toute la figure et reposant, comme dans le cas des divinités féminines d'Ain Manawir, sur une plaque de verre monochrome.

Seuls deux panneaux de bois qu'on peut dater de la haute époque hellénistique conservent les incrustations de verre encore en place, l'un (h. 23 cm, larg. 19 cm) découvert à Saqqara dans un contexte perturbé présente le pharaon faisant une offrande à Harpocrate debout et à Isis assise sur un trône,¹⁹ l'autre mis au jour à Tebtynis dans les années 1930 (H. 17,2; larg. 23 cm) montre le pharaon et la reine faisant une offrande à Harpocrate et à Isis-Hathor.²⁰ Là encore, les parties en verre mosaïqué sont constitués d'éléments reposant sur une plaque de verre monochrome.

Dans une série d'éléments d'incrustation qu'on datera un peu plus tard sans doute dans le iii^e siècle, on note une miniaturisation des décors mosaïqués, avec des découpes très soignées des éléments moulés.²¹ Ainsi, dans

18 Arveiller-Dulong and Nenna 2011, 372-372, no. 589.

19 Insley Green 1987, 10-11, fig. 13: les couleurs employées, ainsi que les compartiments uniques pour chaque figure indiquent que l'on se situe au moins dans la seconde moitié du iv^e siècle et non aux vi^e-v^e siècles comme proposé.

20 Rondot 2004, fig. 71. On ajoutera Arveiller-Dulong and Nenna 2011, no. 587 qui a perdu tous ces éléments de verre.

21 Nenna 2006, fig. 11 (sceptre); Müller 1964, no. A197a (sceptre) et c (bretelles); Arveiller-Dulong and Nenna 2011, 375, no. 595 (sceptre) et 601 (bracelet de poignet); Coll. Per-neb I, 1993, nos. 36 (bracelet de bras) et 43 (élément de costume); Coll. Per-neb II, 1993, no. 180.3 (bracelet de bras et bretelle); voir aussi un groupe d'éléments d'incrustation (parties de corps et hiéroglyphes) provenant de naos différents conservé au Metropolitan Museum of Art, *Ars Vitraria* 2001, 16.

les déchets de l'atelier de Tebtynis (Fig. 5),²² on observe l'insertion d'éléments mosaïqués complexes dans les parties monochromes du corps tels une alternance de tirets verticaux et rosettes (Fig. 5.1) ou de fleurs de lotus (Fig. 5.2) pour la figuration de bracelets de bras, ou de bandes bichromes pour celle d'un sceptre-*ouadj* (Fig. 5.3). En revanche, la découpe de la partie supérieure du corps laisse la place pour le collier *ousekh* à rangs de rosettes, de pétales cernés et de fleurs de lotus et la perruque ou la coiffe qui sont manufacturés à part. Un même miniaturisation des motifs est attestée dans les déchets de l'atelier de Tell Gemayemi dans le delta²³ et dans celui de Soknopaiou Nesos.²⁴

Deux styles de tête semblent prévaloir à la haute époque hellénistique comme le montre l'archétype de la collection Ishiguro. Les têtes aux traits fins, dont la taille verticale de l'arrière du cou implique le port d'une perruque ou d'un némès, sont attestées en verre rouge (Fig. 5.4),²⁵ bleu clair (Fig. 5.5),²⁶ bleu foncé²⁷ et vert foncé.²⁸ Les têtes au cou fort à extrémité arrondie, qui recevaient divers types de couronnes recouvrant le crâne, sont à de rares exceptions près,²⁹ uniquement en verre rouge. L'ajout d'un élément supplémentaire pour figurer l'œil, et parfois le sourcil (Fig. 5.3-5), attesté sur les pièces de l'atelier de Tebtynis, n'est pas systématique et pourrait relever de la pratique d'ateliers différents plutôt en terme de date que de localisation, dans la mesure où il y a de fortes chances que

les verriers qui manufacturaient de tels objets aient été itinérants. Parmi les têtes à fort cou, on pourrait distinguer sans doute des variantes, en fonction de la courbure arrière du cou plus ou moins accentuée, liée à la forme de la coiffe ou de la couronne³⁰ et du caractère joufflu ou non du personnage. La variante joufflue est la plus commune³¹ et peut varier en dimensions (les plus petits exemplaires mesurent 2,4 cm, les plus grands 6,5 cm, avec une concentration autour de 3,3 cm), mais on rencontre aussi des visages plus fins.³² Peu d'objets proviennent de fouilles scientifiques: la très belle et grande tête de Méroé (h. 6,8) a été trouvée dans la tombe W323 datée des années 40-50 apr. J.-C., il s'agit sans doute d'une pièce bien plus ancienne que la tombe, et récupérée. Une tête joufflue (sans ajout de détail pour les yeux ou le sourcil) a été trouvée récemment à Backhias. La fouille du temple a livré un très abondant mobilier en bois incrusté. Plus de 60 kg de fragments de bois et 530 éléments d'incrustation en verre ont été mis au jour dans les couches de destruction du temple datées de la fin du IV^e siècle-début V^e siècle apr. J.-C.; ils ont été récemment publiés en détail, mais sans essai de reconstitution.³³

La tête de Backhias et ses parallèles se comparent aussi à un ensemble d'éléments découverts en 2009 à Tell el-Herr dans le nord-ouest du Sinaï.³⁴ Le mobilier mis au rebut avait été déposé dans une fosse sans doute dans un contenant en bois; la date du dépôt est difficile à cerner, mais se situe dans la première moitié de l'époque ptolémaïque. Il contenait notamment

22 Rondot 2004, fig. 67 et 69.

23 Petrie et Griffith 1888, 42-44, pl. XVIII.

24 Cervi 2012.

25 Rondot 2004, fig. 67j; Dépôt de fouilles de Karanis inv. 7905.4. toutes deux provenant de Tebtynis.

26 Goldstein 1979, no 702; Coll. Per-neb I, 1992, nos. 26, 34, 39; Coll. Per-neb II, 1993, no. 181; Stern and Schlick-Nolte 1994, no. 107-108; Rondot 2004, fig. 67a et i, fig. 68a (Tebtynis); Arveiller-Dulong and Nenna 2011, no. 591 (Tanis), pour ce dernier site, voir aussi le moule de torse, *ibid.*, no. 606.

27 Terrace 1963, 269-270, pl. 56,1; Coll. Per-neb II, 1993, no. 171 (dr.), 178. Musée gréco-romain, inv. 24851 (inédit).

28 Coll. Per-neb II, 1993, no. 180.

29 Stern and Schlick-Nolte 1994, no. 106 (bleu foncé h. 2,2); Spaer 2001, no. 561 (vert foncé h. 2,5).

30 Comparer par ex. Coll. Per-neb II, 1993, no. 173 et no. 175.

31 Dunham 1963, 258, fig. 168.6 (Méroé, Boston Museum of Fine Arts 24.548); Riefstahl 1968, 109, no. 76; Scott 1986, 148, no. 82; Fazzini *et al.* 1989, no. 87; Coll. Per-neb I, 1992, nos. 30-31; Coll. Per-neb II, 1993, nos. 171, 173-175; Stern and Schlick-Nolte 1994, no. 105; Bermann 1999, 494, no. 391 (jaspe rouge provenant d'Edfou); Arveiller-Dulong and Nenna 2011, nos. 592-593.

32 Coll. Per-neb I, 1992, no. 42; Coll. Per-neb II, nos. 177, 179.

33 Gasperini, Paolucci and Tocci 2008, pour la tête no. 76.

34 Valbelle and Marchi 2012.

67 tambours en faïence de colonettes d'un naos. Les 167 éléments d'incrustation étaient principalement en verre rouge, mais on note aussi des pièces en verre mosaïqué, non décrites dans la publication. Parmi les personnages, on remarque un Harpocrate debout et un Osiris momiforme. Les différents éléments se rapportant au Pharaon montre que ce dernier était en position agenouillée en train de faire une offrande. À cela s'ajoute différents éléments faisant partie du décor et des hiéroglyphes. Les éléments décrits proviennent d'au moins cinq scènes différentes réparties selon les auteurs sur l'arrière, les deux côtés et les deux battants de porte frontaux d'un même naos. La pratique de remiser des éléments en verre détachés de leur support dans un contenant en céramique dans le cas d'Ain Manawir ou en bois dans celui de Tell el-Herr en raison de leur caractère sacré est encore attesté à la fin de l'Antiquité avec les deux jarres contenant des éléments appartenant pour l'une à un naos, pour l'autre à un grand pectoral et les tambours de colonne de verre découverts dans les catacombes d'animaux sacrés du temple de Dendara.³⁵

La datation précise des lots de Tebtynis, Soknopaiou Nesos, Bakchias, de Tanis, de Tell Gemaiyemi et de Tell el-Herr, est difficile : ils proviennent de fouilles anciennes mal documentées, de couches de destruction et d'abandon de l'époque romaine tardive, ou de contextes perturbés récemment. On se situe

sûrement dans le III^e siècle av. J.-C. comme le montre la seule pièce datée intrinsèquement, un fragment de meuble portant une titulature relative à Ptolémée V qui montre un faucon avec un collier *ousekh*³⁶, mais rien pour l'instant ne nous permet de savoir combien de temps ces techniques de miniaturisation ont continué à être pratiquées, avant le bond technologique à la fin de l'époque hellénistique que constituent les représentations figurées complexes tirés de la religion égyptienne ou du répertoire théâtral.³⁷ La combinaison d'éléments préfabriqués y atteint une complexité encore plus grande, mais le travail se simplifie une fois la barre constituée car il est possible par découpage de la barre de répéter le même motif à l'infini. En dehors de ces pièces et du possible pectoral de Dendara daté du tournant de l'ère par S. Auth, peu de pièces de mobilier de temple présentant des scènes religieuses composés d'éléments moulés peuvent être datés avec certitude de la basse époque hellénistique ou du Haut Empire et ce sont essentiellement des sarcophages ou des cartonnages qui offrent ce type de figures. Elles montrent un recours limité à la miniaturisation et au verre mosaïqué,³⁸ à l'exception de deux grands colliers *ousekh*,³⁹ sans doute destinés vu leur taille, à orner des sarcophages qui montrent des motifs notamment de palmettes et de fleurs à pétales cordiformes et que l'on date à partir de trouvailles dans des contextes bien datés des I^{er}-II^e siècles apr. J.-C.⁴⁰

35 Auth 2012.

36 Tait 1991, 54, fig. 63.

37 Mahnke 2008; Arveiller-Dulong and Nenna 2011, 384-391.

38 Arveiller-Dulong and Nenna 2011, 367; voir Coll. Per-neb III, 1993, no. 183-184.

39 Auth 2005.

40 Arveiller-Dulong and Nenna 2011, 387.

BIBLIOGRAPHIE

- Aldred, C., Daumas, Fr., Desroches-Noblecourt, Chr., Leclant, J., 2009. *Les Pharaons. L'Égypte du crépuscule*. Paris, Gallimard.
- Ars vitraria, 2001. *Ars vitraria. Glass in the Metropolitan Museum of Art*. The Metropolitan Museum of Art Bulletin, no. 69,1.
- Arveiller-Dulong, V. and Nenna, M.-D., 2011. *Les verres antiques du Musée du Louvre III. Parure, instruments et éléments d'incrustation*. Paris, Éditions du Louvre, Somogy.
- Auth, S., 2005. 'Mosaic glass necklaces from Ptolemaic Egypt. Gifts for the deities and the Deceased' in Nenna, M.-D. ed., *Annales du 16^e Congrès de l'Association Internationale pour l'Histoire du Verre* (Nottingham), AIHV, 315-319.
- Auth, S., 2012. 'The Denderah Cache of Glass Inlays. A Possible Votive Pectoral' in Ignatiadou, D. and Antonaras, A. eds., *Annales du 18^e Congrès de l'Association internationale pour l'histoire du verre* (Thessaloniki), AIHV, 109-113.
- Bianchi, R., 1983a. 'Those ubiquitous glass inlays from Pharaonic Egypt. Suggestions about their functions and dates'. *Journal of Glass Studies* 25, 29-35.
- Bianchi, R., 1983b. 'Those ubiquitous glass inlays. Part 2'. *Bulletin of the Egyptological Seminar* 5, 9-29.
- Bermann, L., 1999. *Catalogue of Egyptian art. The Cleveland Museum of Art*. Cleveland, Cleveland Museum of Art.
- Cervi, A., 2011. 'L'arredo lignei del tempio dei Soknopaios' in Capasso, M. and Davoli, P. eds., *Soknopaiou Project I (2003-2009)* (Pise, Rome), Fabrizio Serra, 270-314.
- Chauveau, M., 2010. 'Rapport sur les conférences de Michel Chauveau'. *Annuaire de l'École pratique des hautes études. Section des sciences historiques et philologiques*, 141^e année (2008-2009), 1-3.
- Coll. Per-neb I, 1992. *Ancient Egyptian glass and faience from the Per-neb collection*. 1, Christie's, Londres, 9 décembre. London, Christie's.
- Coll. Per-neb II, 1992. *Ancient Egyptian glass and faience from the Per-neb collection*. 2, catalogue de vente Christie's, Londres, 7 juillet. London, Christie's.
- Dunham, D., 1963. *The west and south cemeteries at Meroë*. Boston, Museum of Fine Arts.
- Fazzini, R. et al., 1989. *Ancient Egyptian art in the Brooklyn Museum*. Brooklyn, Brooklyn Museum.
- Gasperini, V., Paolucci, G., Tocci, M., 2008. *Catalogo dei frammenti lignei e degli intarsi in pasta vitrea da Bakchias (1996-2002)*. Imola, La Mandragora.
- Goldstein, S., 1979. *Pre-Roman and early Roman glass in the Corning Museum of Glass*. Corning, The Corning Museum.
- Grose, D., 1989. *The Toledo Museum of Glass. Early ancient glass*. Toledo, New York, The Museum, Hudson Hills Press.
- Insley Green, Chr., 1987. *The temple furniture from the sacred animal necropolis at north Saqqâra 1964-1976*. Londres, EES.
- Mahnke, C., 2008. *Alexandrinische Mosaikglaseinlagen. Die Typologie, Systematik und Herstellung von Gesichterdarstellungen in der ptolemäischen Glaskunst*. PHILIPPIKA. Marburger altertumskundliche Abhandlungen, no. 22. Wiesbaden, Harrassowitz.
- Müller, H.W., 1964. *Ägyptische Kunstwerke, Kleinfunde und Glas in der Sammlung E.M. Kofler-Truniger*. Berlin, Bruno Hessling.
- Nenna, M.-D., 2000. 'Ateliers de production et sites de consommation en Égypte (v^e siècle av. J.-C.-vii^e s. apr. J.-C.). Premier bilan' in *Annales du 14^e Congrès de l'Association Internationale pour l'Histoire du Verre* (Lochem), AIHV, 20-24.
- Nenna, M.-D., 2006. 'Les artisanats du verre et de la faïence. Tradition et renouvellement dans l'Égypte gréco-romaine' in Meeks, D., Mathieu, B., Wissa, M. eds., *L'Apport de l'Égypte à l'histoire des techniques*. Le Caire, IFAO, 185-206.

- Petrie, W.M.F. and Griffith, F.L., 1888. *Nebesheh and Defenneh*. Londres, Trübner & Co.
- Riefstahl, E., 1968. *Ancient Egyptian glass and glazes in The Brooklyn Museum*. Wilbour Monographs 1. Brooklyn, The Brooklyn Museum.
- Rondot, V., 2004. *Tebtynis II. Le temple de Soknebtynis et son dromos*. Le Caire, IFAO.
- Scott, G.D., 1986. *Ancient Egyptian art at Yale*. New Haven, Yale University Art Gallery.
- Schwartz, J., 1969. *Qasr-Qarun/Dionysias, 1950*. Le Caire, IFAO.
- Spaer, M., 2001. *Ancient glass in the Israel Museum. Beads and other small objects*. Jerusalem, The Israel Museum.
- Stern, E.M. and Schlick-Nolte, B., 1994. *Early glass of the ancient world, 1600 B.C. - A.D. 50. Ernesto Wolf Collection*. Ostfildern, Hatje Cantz.
- Tait, H., 1991. *Five thousand years of glass*. Londres, British Museum.
- Terrace, E.L., 1963. 'Ancient Egyptian jewelry in the Horace L. Mayer collection'. *American Journal of Archaeology* 67, 269-274.
- Valbelle, D. and Marchi, S., 2012. 'Un dépôt votif de la forteresse de Tell el-Herre' in Zivie-Coche, Chr. and Guerneur, Y. Eds., »*Parcourir l'éternité*«. *Hommages à Jean Yoyotte*, (Turnhout), Brepols, 1009-1019.

MARIE-DOMINIQUE NENNA
UMR 5189 HiSoMA
Maison de l'Orient et de la Méditerranée,
69003 Lyon, FRANCE
marie-dominique.nenna@mom.fr