



**HAL**  
open science

## La proximité, discours et pratiques : une analyse comparée de trois villes européennes

Lucile Garnier

► **To cite this version:**

Lucile Garnier. La proximité, discours et pratiques : une analyse comparée de trois villes européennes. 5èmes Rencontres doctorales en architecture et paysage 2019, 11-12-13 septembre 2019, École nationale supérieure d'architecture de Lyon., Sep 2019, Lyon, France. Editions du patrimoine, " Ici par ailleurs, l'international en question ", actes des 5e Rencontres doctorales en architecture et paysage. halshs-03365159

**HAL Id: halshs-03365159**

**<https://shs.hal.science/halshs-03365159v1>**

Submitted on 5 Oct 2021

**HAL** is a multi-disciplinary open access archive for the deposit and dissemination of scientific research documents, whether they are published or not. The documents may come from teaching and research institutions in France or abroad, or from public or private research centers.

L'archive ouverte pluridisciplinaire **HAL**, est destinée au dépôt et à la diffusion de documents scientifiques de niveau recherche, publiés ou non, émanant des établissements d'enseignement et de recherche français ou étrangers, des laboratoires publics ou privés.



Distributed under a Creative Commons Attribution - NonCommercial - NoDerivatives 4.0 International License



**AAU crenau**  
ambiances  
architectures  
urbanités

Lucile GARNIER

Architecte D.E.

Ecole Doctorale de l'Université Bretagne

Loire :

*Sociétés, Temps, Territoires*

Encadrement :

Laurent Devisme

Gilles Pinson

Début de la thèse :

Janvier 2019

Contact :

lucile.garnier@crenau.archi.fr

Thèse financée  
par le ministère  
de la Culture



MINISTÈRE  
DE LA CULTURE

→ nantes  
**ensa**  
→ architecture

UNIVERSITÉ  
BRETAGNE  
LOIRE



## Références :

LEFEBVRE Rémi et LE BART Christian (eds.), *La proximité en politique : Usages, rhétoriques, pratiques*, Rennes, PUR, 2015, 308 p.

BOLTANSKI Luc et THEVENOT Laurent, *De la justification. Les économies de la grandeur*, Paris, Gallimard, 1991, 496 p.

HAMIDI Camille, *La société civile dans les cités : Engagement associatif et politisation dans des associations de quartier*, Paris, Economica, 2010, 230 p.

GUERIN-PACE France, BACQUE Marie Hélène et AUTHIER Jean Yves, *Le quartier : enjeux scientifiques, actions politiques et pratiques sociales*, Paris, La Découverte, 2007, 293 p.

MELE Patrice (dir.), *Conflits de proximité et dynamiques urbaines*, Rennes, PUR, 2013, 431 p.

PINSON Gilles, *Gouverner la ville par projet. Urbanisme et gouvernance des villes européennes*, Paris, Presses de Sciences Po, 2009, 420 p.

CEFAI Daniel et TROM Danny, *Les formes de l'action collective. Mobilisations dans les arènes publiques.*, Editions de l'EHESS., Paris, 2001, 322 p.

## La proximité, discours et pratiques :

Une analyse comparée de trois villes européennes.

Discours incantatoires, figures urbaines universelles ou rhétoriques clientélistes, ce travail s'intéresse aux valeurs discursives et opérationnelles de la proximité, à ses usages. Soucieuse de quotidienneté et de solidarité, l'idée d'une ville des proximités est énoncée depuis plusieurs années comme une valeur ajoutée à l'espace urbain. Considérée à la fois comme vecteur de sociabilités privilégiées entre les habitants, de relations étroites à l'égard du personnel politique et valorisée comme des spatialités où il fait « bon vivre », nous problématiserons cette idée dans son acception politique et urbaine.

### Entre outil de gouvernance métropolitaine et support de mobilisations collectives :

En réponse à cette vaste question « *comment faire la ville aujourd'hui ?* », notre hypothèse suppose que la notion de proximité est devenue un réservoir de solutions face aux grands maux de la ville contemporaine (les grands ensembles ghettoisés ou l'étalement urbain écologiquement irresponsable par exemple). Chez le public comme chez les spécialistes, l'image de la ville dense associée à l'intensité des qualités de vie du village offre une réponse appropriée et harmonieuse à ces préoccupations. L'échelon local et le quartier sont, pour le grand public comme pour les décideurs, le lieu de l'enracinement de sociétés nécessairement structurées par une organisation communautaire et la référence à des identités. Les politiques de la ville en Europe semblent réactiver l'espace du quartier comme cadre d'action depuis plusieurs décennies et valorisent une échelle de l'intervention politique construite sur la mise en valeur de la proximité. C'est ce que nous tenterons de rendre compte à travers l'étude comparée des villes de Nantes, Barcelone et Bruxelles

### 1. Une démarche ethnographique pour interroger les sociabilités « en actes »

La démarche méthodologique est envisagée dans une perspective pluridisciplinaire permettant de lier des monographies comparées, c'est à dire une pensée par cas associée à une étude par variables. Cette méthodologie nous permettra de questionner la place des espaces de proximité dans différents contextes métropolitains européens tout en appréhendant les modèles de gouvernance urbaine et les discours construits dans un espace transnational spécifique. La démarche ethnographique sera particulièrement adaptée à l'observation de sociabilités « en actes » et articulera l'élaboration de descriptions et de récits générés sur la base d'un carnet de terrain. A cela, des entretiens fidèlement effectués dans chaque cas seront effectués avec différents acteurs, nous permettant de mettre en valeur des points de vue dans une perspective analytique « multi-située ».

### 2. Etude du cas nantais : le Bois Hardy

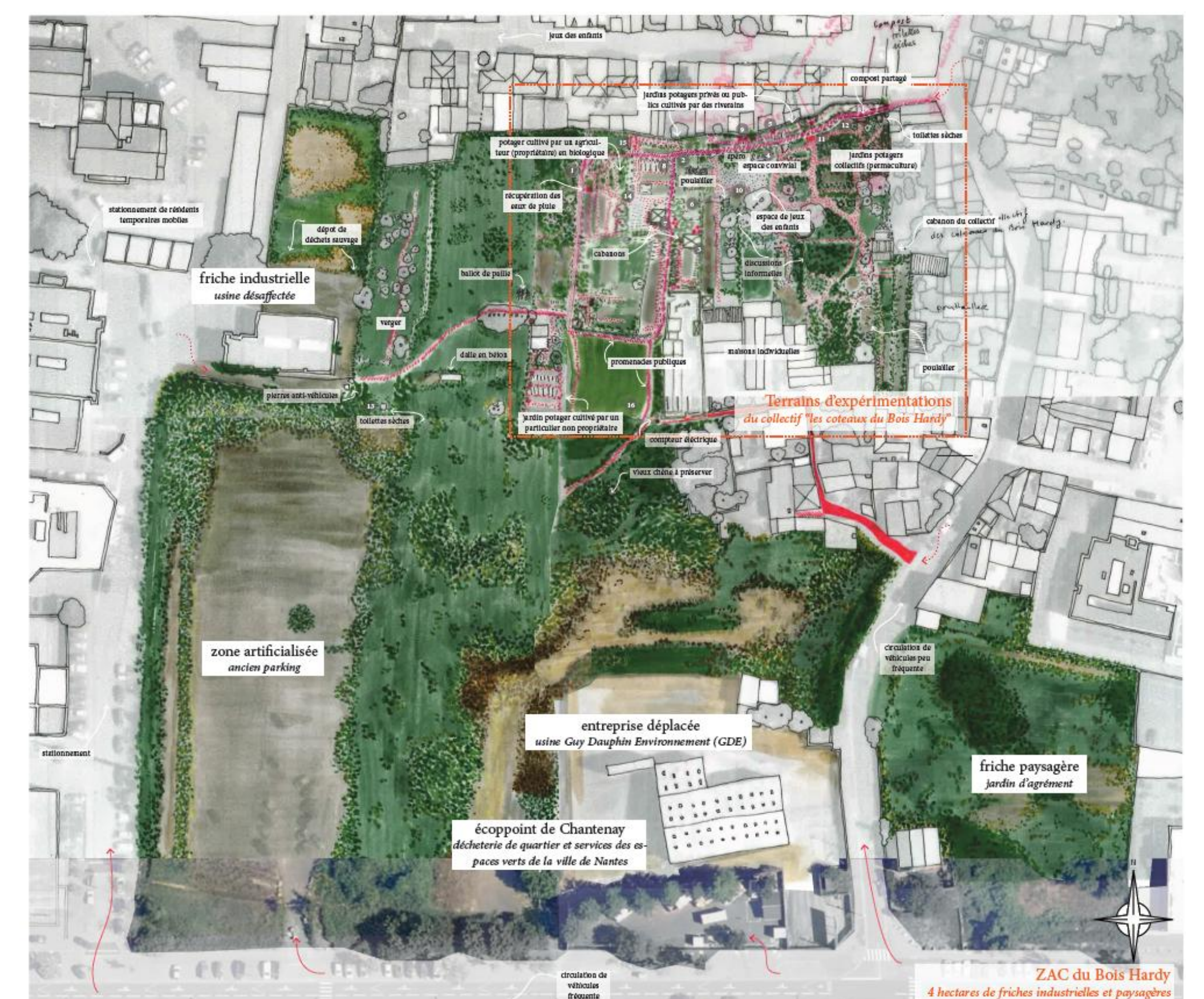
L'étude porte actuellement sur l'un des sites en projet de la « nouvelle centralité métropolitaine » nantaise, le quartier *Chantenay – Bellevue – Sainte Anne* et sur une de ses micro-localités, le Bois Hardy. L'aménagement urbain résidentiel projeté sur ce secteur est propice à l'observation des interactions entre un collectif d'habitants mobilisé, Nantes Métropole et sa société d'aménagement ainsi qu'un groupement d'acteurs économiques. Cette enquête nous permet de saisir la matérialité et les projections sur des objets urbains désirés, de mesurer l'effectivité de l'ancrage territorial local et de saisir les discours, experts et profanes, sur la densité et la mixité en ville. Ce suivi des dynamiques à la fois riveraines et techniciennes est complété par l'analyse du contexte métropolitain en mettant en perspective les approches politiques du *Dialogue Citoyen* alliés à la fabrique de l'urbain. De cette manière, nous escomptons rendre compte des usages de la proximité à la fois dans l'appareillage politique métropolitain tout en l'incarnant par une étude localisée.



Maquette du plan d'aménagement du Bois Hardy, © Reichen et Robert



Photo du coteau du Bois Hardy, © Aline Caretti



Relevé habité du jardin collectif du Bois Hardy, © Aline Caretti

### Perspectives de recherche :

Nous attendons de cette thèse des apports à la fois théoriques concernant les processus de mobilisation de communautés dans des secteurs d'aménagement urbain, mais aussi méthodologique afin d'interroger la posture de l'engagement « multi-situé ». En effet, nous comptons allier une observation des structures technico-politiques qui maîtrisent et administrent les rapports de proximité entre élus, citoyens et techniciens, tout en mettant à l'épreuve un suivi ethnographique de communautés riveraines.

