



HAL
open science

Abrégé de conservation à l'usage des archéologues

Marina Biron, Pascale Galibert

► **To cite this version:**

Marina Biron, Pascale Galibert. Abrégé de conservation à l'usage des archéologues : Bon sens, Bons gestes. 2021. halshs-03425012

HAL Id: halshs-03425012

<https://shs.hal.science/halshs-03425012>

Preprint submitted on 10 Nov 2021

HAL is a multi-disciplinary open access archive for the deposit and dissemination of scientific research documents, whether they are published or not. The documents may come from teaching and research institutions in France or abroad, or from public or private research centers.

L'archive ouverte pluridisciplinaire **HAL**, est destinée au dépôt et à la diffusion de documents scientifiques de niveau recherche, publiés ou non, émanant des établissements d'enseignement et de recherche français ou étrangers, des laboratoires publics ou privés.



Distributed under a Creative Commons Attribution - NonCommercial - NoDerivatives 4.0 International License

Kit de conservation terrain

Pour dégager et prélever

- Équipement de prise de vues.
- Petit outillage aux profils variés en bois, bambou ou plastique (spatules, pointes, pinces brucelles...).
- Pinceaux et brosses de différentes tailles et duretés.
- Masques (si prélèvements ADN) et gants en nitrile.
- Poire à lavement, pulvérisateur, aspirateur.
- Cutter, ciseaux, fil à couper le beurre.
- Bâche plastique en PE blanche, couverture de survie.
- Film étirable auto adhésif, papier aluminium, sacs poubelle.
- Rouleaux de papier absorbant.
- Bandes en crêpe de coton, filet tubulaire de maintien, bandes plâtrées.
- Gaine et grands sacs de prélèvement (à découper si besoin) en PE.
- Ruban adhésif d'emballage.
- Supports semi-rigides et rigides : plaques en métal, planchettes en bois ou dérivés, plaques en PE alvéolaire, grille d'aération, treillis plastique, grilles en fibre de verre plastifiée pour barbecue, panneaux de récupération...

Pour consolider

- Récipients variés à couvercle et étiquettes annotées.
- Gaze de coton, papier Japon fin et souple (8 - 9g/m²), tissu de fibre de verre (25g/m²).
- Solvants : acétone, éthanol ou alcool industriel ou ménager à 90°/95° (sans additif) ou alcool à 70°.

⚠ **Ne pas confondre avec l'alcool à brûler (méthanol).**

- Paraloid B72® en granules, Primal AC 33® ou Primal WS 24®.
- Colle cellulosique (UHU Hart®).

⚠ **Proscrire les colles irréversibles (Super Glue, Epoxy...) à chaud ou portant la mention « sans solvant ».**

- Colle vinylique (colle à bois), colle à tapisser.
- Cyclohexane en poudre (à chaud) ou en bombe (à froid).
- Chauffe-biberon avec prise USB (bain-marie).

Pour emballer et conditionner

- Étiquettes en plastique imputrescible en PE (ex. : Tyveck®).
- ⚠ **Le Styron® est en PVC.**
- Feutres indélébiles.
- Thermosoudeuse ou pinces à sceller.
- Sachets Minigrip® en PE en trois formats : petit/moyen/grand.
- Boîtes en plastique type traiteur ordinaires en PP, glacière.

⚠ **Les modèles de marque Miflex®, Lock & Lock®, Curver®... sont plutôt à réserver pour le conditionnement définitif.**

- Contenants variés : boîtes à prélèvement, barquettes plastiques et métalliques, bacs gerbables en plastique dédiés au terrain.
- Géotextile de type Bidim®.
- Ruban adhésif blanc de tarlatane Delta 300® à découpe facile.
- Perles d'eau ou gel pour fleurs Aquagel® ou Hydrogel®.
- Matériaux de calage : papier journal ou kraft froissé, mousses souples en PU, profilés, manchons isolants en mousse en PE, chips biodégradables, coussins d'air, film bulle, film étirable.

Matériaux inorganiques Premiers soins

Céramique

Tessons résistants bien cuits, épars, aux tranches nettes

- > Collectez TOUS les fragments pièce à pièce en retirant le plus gros du sédiment et rangez-les dans des sachets Minigrip® maintenus ouverts et verticaux pour éliminer la condensation
- > Constituez des lots modérés de tessons pour limiter les frottements, les entrechocages et le poids des sacs.

Tessons en connexion

- > Documentez l'ensemble : photos, relevés, vidéos. Procédez à un ramassage ordonné (ex. : par ¼) pour faciliter le remontage ultérieur.
- > Prélevez en motte si l'état est précaire ou préoccupant. Programmez un démontage sans délais à l'arrivée au centre.

Tessons détremés, céramiques sans cohésion, mal cuites ou peintes

- > Dégagez des céramiques polychromes ou mal cuites avec des outils en bois, en bambou ou en plastique.
- ⚠ > Déposez les tessons épars, par petits lots, dans des boîtes en plastique avec du sédiment contextuel ou prélevez en motte, notamment pour des céramiques détremées. Transmettez rapidement ce mobilier à un spécialiste qui engagera un séchage contrôlé.

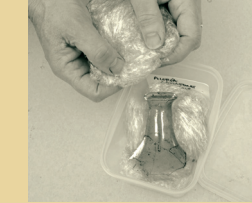
Verre

Verres sains

- > Dégagez avec un outillage non métallique (bois, bambou, plastique, pinceaux).
- > Retirez l'excédent de sédiment au doigt et placez en sachets Minigrip® perforés ou ouverts.

Verres altérés

- > Conservez avec un peu de sédiment environnant dans une boîte en PP, calez si besoin avec du film bulle ou du film étirable froissé.



- > Prélevez en motte pour un ensemble humide, trop morcelé ou sans résistance mécanique. Glissez l'ensemble dans un sac en PE ou dans une boîte hermétique en PP en glissant à l'intérieur des matériaux hygroscopiques (chiffons, éponges, mousses en PU humidifiées...) pour empêcher l'assèchement.

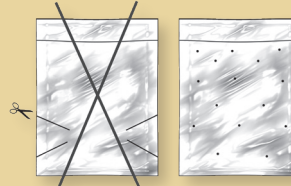
Métal

- ⚠ > Retirez le sédiment excédentaire sans chercher à nettoyer ou à gratter les surfaces, avec un ongle ou un tranchant d'outil en métal pour identifier des monnaies, par exemple. Des restes de tissu, os, cuir, fourrure, peuvent rester piégés dans les couches de corrosion et le sédiment attenant.
- ⚠ > Ramassez bien TOUS les fragments d'un objet morcelé.
- > Dans le cas d'un objet brisé en place, non prélevé en motte, déposez les fragments en connexion primaire sur un support rigide (ex. : grille d'aération) habillé de film étirable. Immobilisez-les avec ce même film par plusieurs passages en tension.
- > Séparez les différents métaux à partir des indices colorés de leur corrosion avant de les conditionner en Minigrip®.

Métal et alliages	Couleur de la corrosion selon les contextes
Cuivre	Vert, bleu, gris/vert
Fer	«Rouille», brun, orangé, gris/bleu
Plomb	Gris, blanchâtre, rouge/orangé
Argent	Vert, noir, gris, violet

- > Individualisez les emballages au sein d'une même famille métallique pour éviter les contaminations possibles entre les objets activement corrodés et les objets sains.

- > Perforez les sachets ou laissez-les ouverts en position verticale dans une boîte entrouverte en PP pour favoriser un séchage lent dans un premier lieu de stockage ventilé et climatiquement stable



- > Renoncez aux conditionnements hygroscopiques (ex : papier, essuie-tout, ouate, cellulose...) et aux contenants étanches et opaques (anciennes boîtes de pellicule photos). Ils favorisent la relance de la corrosion, la condensation et les développements de moisissures.
- > Calez, si nécessaire, les sachets de mobilier rangés dans des boîtes en PP avec du film bulle ou du film étirable froissé pour sécuriser les mouvements.

Matière dure animale, minérale, fossile (ambre, lignite)

Objets semi secs ou humides

Une fois prélevés avec précaution déposez les dans une boîte hermétique en PP avec un peu de sédiment contextuel et un calage si nécessaire ; stockés dans une glacière ils doivent être rapidement évacués du terrain.

Objets détremés

> Placez l'objet dans une boîte remplie d'un peu d'eau du site en tapissant les parois du contenant avec du film bulle ou du film étirable froissé ou de la mousse absorbante pour éviter les chocs lors des mouvements.

⚠ **Un métal anormalement léger indique l'absence d'une âme métallique et devient cassant comme du verre. Conservez les objets métalliques trouvés en eau douce ou en mer, dans un peu d'eau du site et contactez une cellule subaquatique ou le DRASSM.**

Conseils et recommandations

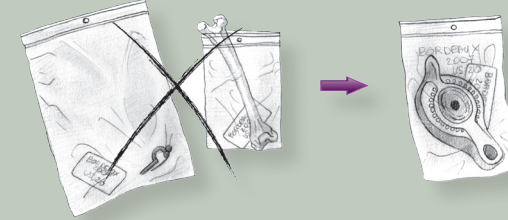
Prélèvement

- > Prenez le temps de dégager un objet sans exercer de traction pour l'extraire plus vite.
- > Retirez le papier aluminium ou le support métallique placé au contact des prélèvements envoyés vers un centre d'imagerie X.
- > N'attendez pas la fin du chantier pour contacter le GDC ou faire intervenir le CR pour des conseils, assistance ou premiers soins sur le terrain.

⚠ **Pour les enduits peints et mosaïques, rapprochez-vous de laboratoires spécialisés.**

Emballage, Marquage

- > Triez le mobilier par famille de matériaux et, si possible, par sous famille (ex. : pour les métaux, séparez les cuivreux des ferreux...).
- > Équipez-vous d'au moins trois formats de sachets Minigrip® proportionnés à la taille des objets collectés.



- > Renseignez les étiquettes d'une écriture lisible claire et sans équivoque, au feutre indélébile.
- > Évitez les « paquets cadeaux » généreux en film et rubans adhésifs.

⚠ **« Celui qui emballe n'est pas celui qui déballe ».**

- > Utilisez du film bulle face lisse au contact des objets, face bulle à l'extérieur, notamment pour habiller les supports.
- > Annotez des mentions d'identification ou de vigilance, si nécessaire, sur les différents contenants.

Conditionnement

- > Utilisez pour le terrain des bacs et des boîtes provisoires de traiteur en PP (1) et réservez des boîtes de meilleure qualité (herméticité, solidité...) pour la postfouille (2).



- > Pensez à recycler les sachets Minigrip qui ont déjà servi (le feutre se retire avec de l'alcool).

- > Dotez-vous de boîtes en plastique de trois tailles différentes comme pour les sachets Minigrip®.
- > Isolez les objets les plus fragiles avec des matériaux de calage dans les boîtes : film bulle, film mousse, film étirable froissé...

- > Pensez à redéployer le mobilier en cas de surcharge des caisses de transport qui ne doivent pas excéder les 12kgs.

- > Placez les objets les plus petits sur les objets les plus lourds et non l'inverse dans les bacs de stockage.

- > N'exposez pas trop longtemps le mobilier dégagé ou collecté au rayonnement solaire.

- > Renoncez aux matériaux hygroscopiques (carton, coton, papier absorbant, cellulose...) au contact direct d'un objet, sauf matériaux organiques mouillés, s'il ne part pas rapidement en traitement.

- > Adoptez des glacières pour stocker provisoirement ou transporter des objets fragiles et /ou humides.

- > Apportez du soin au conditionnement des objets pendant le transport : contenants proportionnés en taille et en volume, calages avec du film bulle, des sachets Minigrip® remplis de « chips » en PE ou en amidon de maïs, ou encore du film étirable.

⚠ **Les matériaux acides comme le papier journal, le papier kraft ou les mousses de récupération peuvent être utilisés comme matériaux de calage en évitant un contact direct avec les objets.**

Engagement de la post fouille

- > Évitez de pré-nettoyer les métaux par grattage, avec l'ongle ou avec un tranchant d'outil et de laver à l'eau les verres et les céramiques sensibles.

- > Assurez-vous qu'il existe un budget dédié à la mise à l'étude et conservation du mobilier.

- > Contactez un-e conservateur-trice - restaurateur-trice pour conseils, expertise ou prise en charge du mobilier en laboratoire.

- > Envoyez sans attendre les objets au centre archéologique tandis que le sédiment est encore frais, meuble et adhérent.

Il est préférable que l'étude soit entreprise par les spécialistes APRÈS que les premiers soins curatifs aient été effectués et non l'inverse.

- > Sélectionnez le mobilier accompagné d'un inventaire selon :

- > l'intérêt scientifique
- > l'urgence face à un état de précarité inquiétant
- > le constat d'état fait à la découverte.

Certains artefacts peuvent être surreprésentés, dessinables ou interprétables en l'état et ne nécessiteront qu'un traitement conservatoire minimaliste voire simplement un conditionnement ad hoc.

- > Adoptez l'imagerie X (radiographie/tomodensitométrie) qui peut livrer des informations et des réponses immédiates dès la sortie de fouille, faciliter le dessin du mobilier, illustrer un rapport de diagnostic de manière parlante ou servir d'argumentaire.

Abrégé de conservation à l'usage des archéologues

**Bon sens
Bons gestes**

Marina Biron
Pascale Galibert

Incap+

