



SCULPTURO

Plateforme de recherche sur la sculpture romaine en Gaules & en Méditerranée

Recherche | Accueil | À propos | Contact



SculptuRO Plateforme de recherche sur la sculpture romaine en Gaules & en Méditerranée

Recherche libre

Ex: Hercule

Corpus associé

NEsp

Recherche avancée / Carte



CORPUS NESP



CORPUS RBR



CORPUS

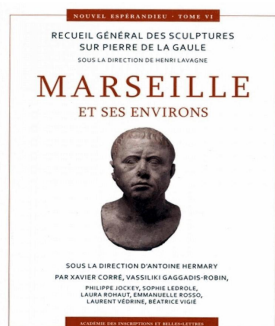
La plateforme SculptuRo :  
construire et exploiter des corpus de sculptures sur le web dans le  
cadre de la science ouverte

Stéphanie Satre & Bruno Baudoin, Centre Camille Jullian (CNRS, AMU, Minist Cult)

- Genèse du projet : des bases NEsp/RBR à SculptuRo
- Objectifs et principes de mise en oeuvre de la plateforme : besoins scientifiques, préconisations de la science ouverte
- Présentation du fonctionnement de la plateforme
- Points de discussion/échanges : concilier plusieurs besoins !

# L'origine :

- **La base de données NEsp** (Nouvel Espérandieu) issue d'un programme de recherche du Centre Camille Jullian sur les collections des sculptures romaines de la Gaule Narbonnaise.



Elle accompagne l'édition du *Nouvel Espérandieu, Recueil Général des Sculptures sur pierre de la Gaule*, menée par l'Académie des Inscriptions et Belles-Lettres.

- **La base de données RBR** (Recueil des Bas-reliefs, statues et bustes de la Gaule romaine) met à disposition les numérisations des plaques de verre prises par Émile Espérandieu pour illustrer les volumes ainsi que les descriptions et analyses données par le savant.



## Le projet :

Faire évoluer les bases NEsp/RBR  
vers une **plateforme de recherche**

sur la sculpture romaine en méditerranée,  
de la collecte des données à l'éditorialisation de  
contenu scientifique...



## Le projet

financé par :

- la Région Sud



- le LabexMed.



## Lauréat de l'Appel à Projets « Recherche » 2018-2020 de la Région SUD (Provence-Alpes-Côte d'Azur)

**Le volet « Plateforme »** permet de soutenir la mise en place ou le développement de plateformes technologiques de haut niveau partagées par des équipes de recherche.

*« La plateforme doit être ouverte au niveau régional et national, non seulement aux équipes du site, mais aussi aux expérimentateurs extérieurs, quel que soit leur rattachement (organismes publics, entreprises...). »*

**Ce projet a été sélectionné par le conseil de laboratoire de LabexMed et soutenu sous la forme d'un co-financement.**

## Les partenaires scientifiques :



Les corpus *NEsp* et *RBR* sont réalisés en collaboration avec :



Académie  
des Inscriptions  
et Belles-Lettres

La plateforme est hébergée et maintenue par la TGIR Huma-Num

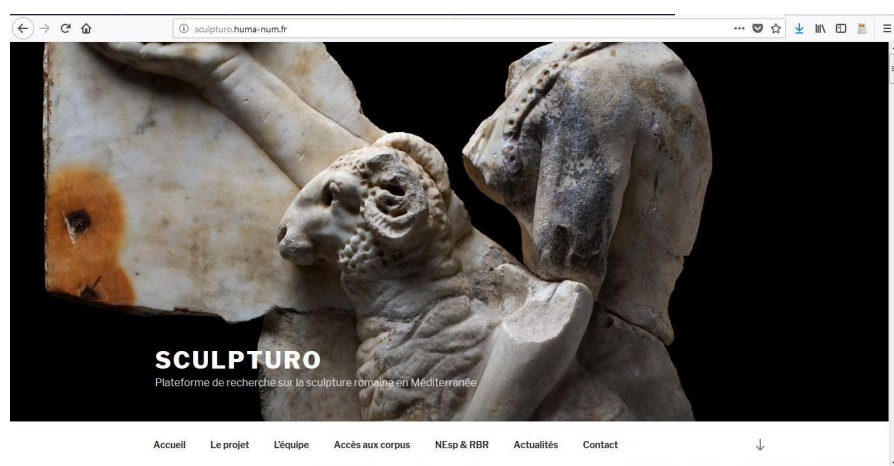


Ce projet a bénéficié de l'offre d'expertise du **consortium IIF360**, porté par *Bibliissima*, le *Campus Condorcet* et la *TGIR Huma-Num*.  
Contact et informations sur :  
<https://projet.bibliissima.fr/fr/ressources/iif-360>.



## Objectifs du projet :

Créer une plateforme qui soit :



- **Un espace collaboratif de recherche**
- **Un outil de préparation à l'édition**
- **Un support de formation** (thématique et technique)
- **Un outil de valorisation et de médiation culturelle**

3 lignes directrices de la mise en oeuvre de la plateforme :

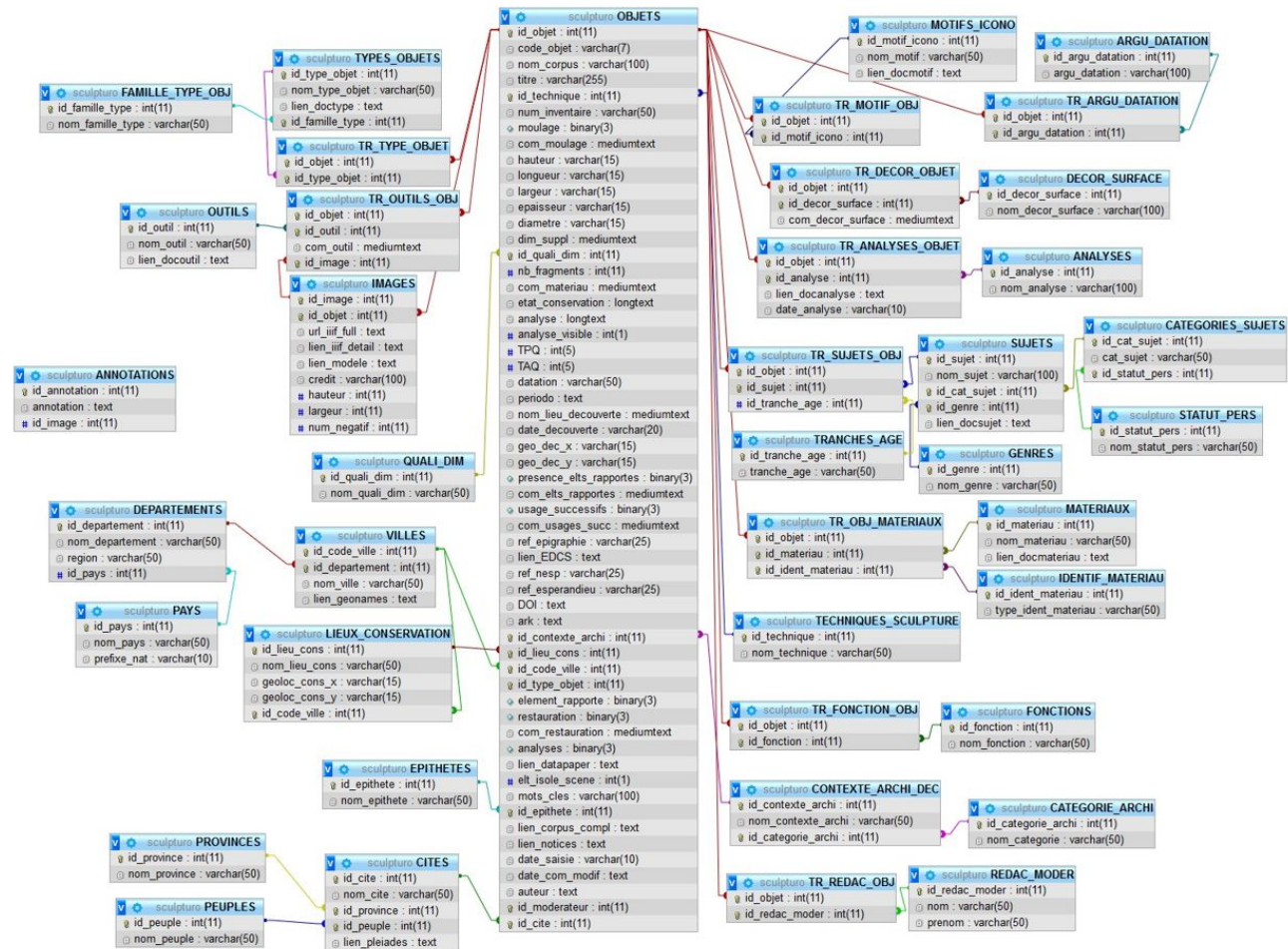
- répondre pleinement aux besoins scientifiques ;
- trouver les moyens techniques les plus adaptés pour y répondre ;
- en s'inscrivant dans le cadre de la science ouverte (préconisations nationales et internationales en SHS pour l'ouverture et le partage des données)



# Dictionnaire des données de SculptuRo

A	B	C	D	E	F	G	H	I	J	K	L	M	N	O	P
Unité de description : 1 objet dans un corpus															
	Libellé	Nom du champ	Exemple	Type de données	Taille champs	Format	Multi valuée O/N	vocabulaire contrôlé/texte libre	PACTOLS	Champ avec éditeur de texte O/N	Indexée O/N	Alignement DC	Correspondance avec champ Nesp	champ obligatoire	commentaires
Info matérielles sur l'objet	Identifiant	code_objet	AIX001	alphanumérique	7	lettres	N	texte libre			N		CODE	X	3 caractères désignant le lieu de conservation
	Corpus	nom_corpus	Nesp ou RBR ou Corpus des Sarcophages de Narbonnaise...	texte long	100		N	texte libre		O	O			X	
	Titre	titre	Relief avec représentation d'un quadrigé	texte long	255		N	texte libre		O	O	dc:Title		X	
	Hauteur	hauteur	156 cm	alphanumérique	20		N	texte libre			N		DIMENSION		Conventions sur la prise de dimensions en sculpture ?
	Longueur	longueur	120 cm	alphanumérique	20		N	texte libre			N		DIMENSION		
	Largeur	largeur	45 cm	alphanumérique	20		N	texte libre			N		DIMENSION		
	Épaisseur/profondeur	epaisseur	20 cm	alphanumérique	20		N	texte libre			N		DIMENSION		
	Diamètre	diametre	36 cm	alphanumérique	20		N	texte libre			N		DIMENSION		
	Dimensions supplémentaires	dim_suppl	Longueur minimum conservée ; dimensions de la plinthe sous une base	texte	1000			texte libre		O	O				GB : champ pour mettre aussi dimensions d'éléments spécifiques (ex : cuvette d'encastrement). On devra être très précis, dans le guide d'aide à la saisie, sur le vocabulaire à utiliser.
	Qualification des dimensions	ID_quali_dim	Colossal (>2,50 m) ; grande taille (2<x<2,50) ; taille naturelle (1,50<x<2) ; petite taille (1<x<1,50) ; statuette (0,50<x<1) ; miniature (x<0,50)	texte	50		N	vocabulaire contrôlé			O				AH : taille héroïque (= grande taille). Voir article AH (publication universitaires de Rennes - éd. Francis Prost)
															MDAA et XC : ajouter "autres numéros d'inventaires" et numéro de fouilles (ex

# Les coulisses : l'architecture qui structure les données



# Un espace collaboratif de recherche

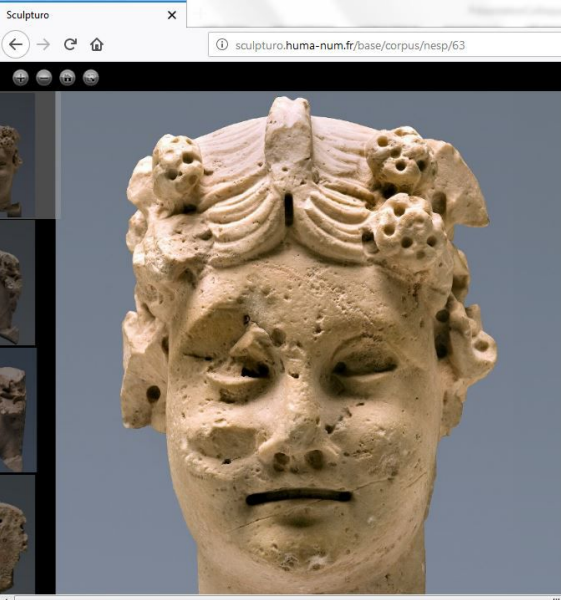
- Collecter les données : Alimentation de la plateforme via un [espace rédacteur](#) avec contrôle des accès (gestion des notices, notices partagées entre auteurs).
- Possibilité de mise à disposition différée de l'étude de la sculpture (embargo)
- Accès en lecture seule à un compte
- Place importante donnée aux visuels accompagnant les notices : **annoter, comparer des images**
- Fonctionnalités de recherche

# Un outil de préparation à l'édition

- Dans le cadre de la base :
  - Notices à modérer
  - Attribution de DOI à chaque notice ou à des jeux de notices
- Sous un autre support :

Création d'un fichier XML pivot à partir de chaque notice pour mener « directement » à une publication traditionnelle et/ou numérique

```
<ms:Contents>
  <summary>finéraire</summary>
</ms:Contents>
<phys:Desc>
  <supportDesc>
    <support>
      <objectType ref="https://www.eagle-network.eu/voc/object/10d/250.html">stèle</objectType>
      <ab>Stèle de forme trapézoïdale brisée en bas.</ab>
    </support>
  </supportDesc>
  <material ref="https://www.eagle-network.eu/voc/material/10d/137.html">indéterminé</material>
  <dimensions unit="cm">
    <height>0</height>
    <width>15 à 29</width>
    <depth>0</depth>
    <dim type="diameter">0</dim>
  </dimensions>
  <support>
    <supportDesc>
      <layoutDesc>
        <ab>
          Hauteur des lettres : Ligne 1 : 2,5 cm Lignes 2 à 5 : 1,5 cm
        </ab>
      </layoutDesc>
      <dimensions unit="cm">
        <height>0</height>
        <width>0</width>
      </dimensions>
    </supportDesc>
  </support>
  <objectDesc>
    <handDesc>
      <handNote>
        <ab>
          Points de séparation simples. Les lettres sont très entaillées par des dépôts.
          <math height="cm" min="1,5" max="2,5">1,5 - 2,5</math>
        </ab>
      </handNote>
    </handDesc>
  </objectDesc>
  <decoDesc>
    <decoNote>
      <ab>
        Dans le fronton triangulaire sont figurés un croissant de lune avec trois rosaces.
      </ab>
    </decoNote>
  </decoDesc>
</phys:Desc>
<history>
  <origPlace>
    <placeName type="provincetaliRegion">Mauretania Caesariensis</placeName>
  </origPlace>
</history>
</origPlace>
</orig>
```



HERMÈS DE BACCHUS ENFANT  
Réf. NEsp : Fréjus, 2013, 007, p. 9-10. Réf. Esperandieu : 18-8808

> **Représentation**  
Bacchus - Divinité

> **Détails sur l'objet**  
Tête ; Hermès  
Ronde-bosse  
Calcaire <sup>CF</sup>  
Identification du matériau : analyse  
Calcaire dur selon Formigé 1929, « tuf » selon Lantier. Une analyse minéralogique par diffraction des rayons X réalisée par le géologue Philippe Bromblet (CICRP Marseille) a mis en évidence de la calcite. Le matériau est compact et il peut donc s'agir d'un marbre blanc à grains fins ou d'un calcaire blanc cristallin à grains fins.  
Dimensions : Ht : 12,4 cm ; lg : 7,8 cm ; Ep : 5 cm ;  
Poids : 0,6 kg  
Miniature

> **Conservation et Provenance**  
N° inv. : 43.10  
Musée archéologique - Fréjus  
Découverte : Fréjus, Var <sup>CF</sup> (Colonia Paensis Forum Iulii Octavianorum, Narbonnaise, Salyens)  
Fréjus, théâtre, 1928, lors des fouilles de J. Formigé.  
Date de découverte : 1928  
Contexte architectural de découverte : Théâtre

> **Datation**  
Deuxième moitié du I<sup>er</sup> siècle apr. J.-C.  
Argument datation : indéterminé

> **Description**  
Le visage présente quelques épaufrures au niveau des joues et du nez. La partie inférieure du buste a disparu, seule une partie de la clavicule gauche est conservée. La tête n'est sculptée que sur sa face avant. Le revers de l'œuvre est lisse, seules quelques traces pointées parsèment la surface afin d'assurer l'accroche de l'hermès contre son support.  
Traces d'outils : Le trépan est utilisé massivement sur les reliefs de la tête (végétaux, yeux, nez, bouche). Au moins deux diamètres de foret sont visibles (2 et 4 mm).  
Ce visage de Bacchus enfant, juvénile et souriant, présente une forme ovale. La coiffure est élaborée : elle est caractérisée par une raie médiane recouverte d'une natte difide rabattue vers l'arrière. Cette natte est constituée par l'extrémité des mèches ramenées sur le front qui prennent naissance sur les côtés du visage. L'ensemble de la chevelure est composé de

https://sculpturo.cnrs.fr/corpus/nesp/63#

## Un outil de préparation à l'édition

Nouvel Espérandieu : IV – Fréjus, 2013, p.9

007 Hermès de Bacchus enfant pl. 14-15

Fréjus, musée archéologique, inv. n° 43.19.

Fréjus, théâtre, 1928, lors des fouilles de J. Formigé.

Calcaire dur selon Formigé 1929, « tuf » selon Lantier.

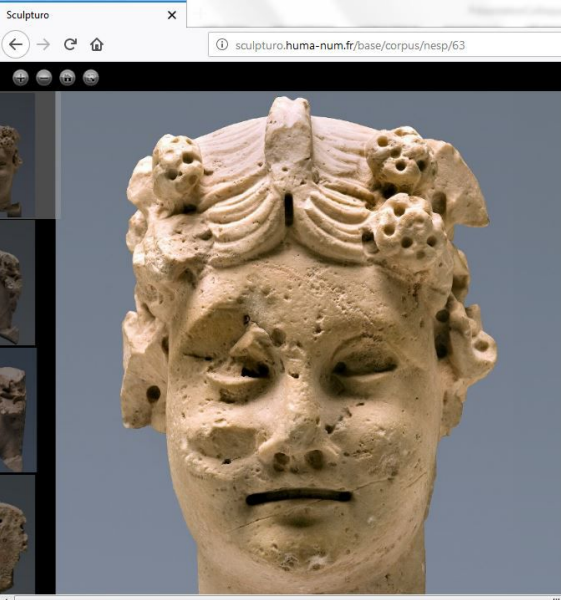
Une analyse minéralogique par diffraction des rayons X réalisée par le géologue Philippe Bromblet<sup>26</sup> a mis en évidence de la calcite. Le matériau est compact et il peut donc s'agir d'un marbre blanc à grains fins ou d'un calcaire blanc cristallin à grains fins.

Ht 12,4 cm. lg 7,8 cm. Ep 5 cm. Poids 0,6 kg.

Le visage présente quelques épaufrures au niveau des joues et du nez. La partie inférieure du buste a disparu, seule une partie de la clavicule gauche est conservée. La tête n'est sculptée que sur sa face avant. Le revers de l'œuvre est lisse, seules quelques traces pointées parsèment la surface afin d'assurer l'accroche de l'hermès contre son support.

Le trépan est utilisé massivement sur les reliefs de la tête (végétaux, yeux, nez, bouche). Au moins deux diamètres de foret sont visibles (2 et 4 mm).

- Depuis la base MySQL : **création d'un fichier XML pivot** à partir de chaque notice pour mener « directement » à une **publication** traditionnelle et/ou numérique (*chaîne Métopes – Numédif*)



sculpturo.huma-num.fr/base/corpus/nesp/63

80%

Corpus NEsp

**HERMÈS DE BACCHUS ENFANT**  
Réf. NEsp : Fréjus, 2013, 007, p. 9-10, IRéf. Esperandieu : 18-8808

**> Représentation**  
 Bacchus - Divinité

**> Détails sur l'objet**  
 Tête ; Hermès  
 Ronde-bosse  
 Calcaire <sup>IR</sup>  
 Identification du matériau : analyse

Calcaire dur selon Formigé 1929, « tuf » selon Lantier. Une analyse minéralogique par diffraction des rayons X réalisée par le géologue Philippe Bromblet (CICRP Marseille) a mis en évidence de la calcite. Le matériau est compact et il peut donc s'agir d'un marbre blanc à grains fins ou d'un calcaire blanc cristallin à grains fins.

Dimensions : Ht : 12,4 cm ; lg : 7,8 cm ; Ep : 5 cm

Poids : 0,6 kg  
 Miniature

**> Conservation et Provenance**  
 N° inv. : 43.19  
 Musée archéologique - Fréjus  
 Découverte : Fréjus, Var <sup>IR</sup> (Colonia Paensis Forum Iulii Octavianorum, Narbonnaise, Salyens)  
 Fréjus, théâtre, 1928, lors des fouilles de J. Formigé.  
 Date de découverte : 1928  
 Contexte architectural de découverte : Théâtre

**> Datation**  
 Deuxième moitié du Ier siècle apr. J.-C.  
 Argument datation : indéterminé

**> Description**  
 Le visage présente quelques épaufures au niveau des joues et du nez. La partie inférieure du buste a disparu, seule une partie de la clavicule gauche est conservée. La tête n'est sculptée que sur sa face avant. Le revers de l'œuvre est lisse, seules quelques traces pointées parsèment la surface afin d'assurer l'accroche de l'hermès contre son support.  
 Traces d'outil : Le trépan est utilisé massivement sur les reliefs de la tête (végétaux, yeux, nez, bouche). Au moins deux diamètres de foret sont visibles (2 et 4 mm).  
 Ce visage de Bacchus enfant, juvénile et souriant, présente une forme ovale. La coiffure est élaborée : elle est caractérisée par une raie médiane recouverte d'une natte difide rabattue vers l'arrière. Cette natte est constituée par l'extrémité des mèches ramenées sur le front qui prennent naissance sur les côtés du visage. L'ensemble de la chevelure est composé de

## Un outil de préparation à l'édition

Nouvel Espérandieu : IV – Fréjus, 2013, p.9

007 **Hermès de Bacchus enfant** pl. 14-15

Fréjus, musée archéologique, inv. n° 43.19.

Fréjus, théâtre, 1928, lors des fouilles de J. Formigé.

Calcaire dur selon Formigé 1929, « tuf » selon Lantier. Une analyse minéralogique par diffraction des rayons X réalisée par le géologue Philippe Bromblet<sup>26</sup> a mis en évidence de la calcite. Le matériau est compact et il peut donc s'agir d'un marbre blanc à grains fins ou d'un calcaire blanc cristallin à grains fins.

Ht 12,4 cm. lg 7,8 cm. Ep 5 cm. Poids 0,6 kg.

Le visage présente quelques épaufures au niveau des joues et du nez. La partie inférieure du buste a disparu, seule une partie de la clavicule gauche est conservée. La tête n'est sculptée que sur sa face avant. Le revers de l'œuvre est lisse, seules quelques traces pointées parsèment la surface afin d'assurer l'accroche de l'hermès contre son support.

Le trépan est utilisé massivement sur les reliefs de la tête (végétaux, yeux, nez, bouche). Au moins deux diamètres de foret sont visibles (2 et 4 mm).

# Un support de formation (thématique et technique)

- Implication des étudiants avancés dans l'enrichissement du contenu de la plateforme en rapport avec leur mémoire (corpus spécifique)
- Projets d'étudiants dans le cadre d'UE projets (aspects scientifique et numérique)
- Réalisation de ressources pédagogiques par et pour les étudiants

Espace d'exposition virtuelle pour les actions de formation (accès enseignants et étudiants) et de médiation

# Un outil de valorisation et de médiation culturelle

- Création d'un espace dédié au **montage d'expositions virtuelles** : *thématiques, techniques, focus sur des éléments particuliers*
- Accès à la base depuis les musées : **dispositifs d'initiation à la sculpture gallo-romaine** à travers la plateforme
- **Passerelle** avec les ressources existantes dans les musées partenaires (modèles 3D).
- Participation aux manifestations annuelles de **valorisation** de la recherche

La réunion nationale ICOM France de septembre 2021 a insisté sur l'accompagnement des musées de France et d'Europe dans l'enjeu numérique et l'a défini comme une priorité.





# pour la médiation culturelle

- Création d'expositions virtuelles via :

**Exhibit.** **Storiies**

[Un exemple](#) qui explore un fragment de jambe chaussée d'un *mulleus*

The screenshot displays the Exhibit. interface for a virtual exhibit. The main content area is titled "Acrotère en forme de masque tragique" and includes a description: "Une oeuvre sculptée à la loupe". Below the description is a list of features, each with a downward arrow: "Masque tragique dont les traits sont particulièrement expressifs : rides marquées du sillon naso-génien", "plis proéminents des sourcils", "patte d'oie hypertrophiée", and "Les faces latérales présentent un dispositif de scellement formé par une mortaise pour un crampon en pl.". At the bottom of the main content area is a rich text editor with a toolbar and a text area containing the text: "Les globes oculaires saillants présentent une forme de boule. Iris est évidé en forme de croissant tourné vers le haut." To the right of the main content area is a preview window showing a 3D model of the sculpture. The preview window has a title "Acrotère en forme de masque tragique" and a "Help" button in the top right corner. At the bottom of the preview window are navigation controls: a plus sign, a minus sign, a refresh icon, a share icon, and a close icon. At the bottom of the main content area are buttons for "+ Add Item", "Preview", and "Share".

<https://exhibit.so/exhibits/ed2sDCvXnZAYXRrV2931>

# Science ouverte : accessibilité et partage des données



- Logiciels non propriétaires
- Thésaurus : alignement sur le vocabulaire pivot PACTOLS
- Exports en formats pérennes : xml, csv, pdf
- URI = doi
- Diffusion sous Licence Creative Commons 4.0 (CC BY-NC-SA)
- Métadonnées Dublin Core
- Bibliographie dans Zotero
- Intégration de référentiels (comme : Geonames, Pleiades, periodO)
- Norme IIIF pour les images



[Retour aux résultats](#)

## > Représentation

Auguste (Empereur)

## > Détails sur l'objet

Statue

Ronde-bosse

Calcaire <sup>✎</sup> ; Marbre <sup>✎</sup>

Identification du matériau : Visuelle

Commentaire matériau : Statue de marbre

Dimensions : Ht : conservée : 230 cm ;

Colossal

## > Conservation et Provenance

N° inv. : 92.002.15267

Arles musée départemental Arles Antique

Moulage au musée de Saint-Germain-en-

Découverte : Arles, Bouches-du-Rhône <sup>✎</sup> (Colonia Iulia Paterna Arelate Sextanorum, Narbor)

Découverte dans les fouilles du théâtre antique ; le torse en 1750,

Date de découverte : 1750

Contexte architectural de découverte : Théâtre

## > Datation

[Concept](#)[Collection](#)[Résultat de la recherche](#)[Gouvernants](#) > [Gouvernants d'Occident](#) > [Empereurs romains](#) > [Julio-Claudiens](#) > [Auguste](#) >

Libellé

**Auguste (fr)**

Collection

Anthroponymes

Concept générique



Julio-Claudiens

Concept spécifique



.....

Concept associé



époque augustéenne , époque julio-claudienne

Variante du libellé



Auguste (empereur) , Auguste Octave , Caius Julius Caesar Octavianus , Caius Octavius Thurinus , C Julius Caesar Octavianus Augustus , Octave Octave-Auguste , Octavien

Traduction



Augusto (es) , Augusto (it) , Augustus (de) , Augustus (en) , Augustus (nl) , أوغسطس (ar)

Total de la branche



Corpus lié

[Catalogue Frantiq \(1024 notices\)](#)[Sculpturo \(3 notices\)](#)

Identifiant / Lien permanent

Id interne

474

Uri

<https://ark.frantiq.fr/ark:/26678/pctAITY017OHm>

IdArk

26678/pctAITY017OHm

IdHandle

20.500.11859/26678.pctAITY017OHm



Retrouvez ci-dessous l'ensemble des termes Sculpturo reliés au thésaurus PACTOLS.

- OUTILS
- CATEGORIES SUJETS
- CATEGORIE ARCHI
- CITES
- CONTEXTE ARCHI DEC
- DECOR SURFACE
- DEPARTEMENTS
- EPITHETES
- FAMILLE TYPE OBJ
- FONCTIONS
- GENRES
- LIEUX CONSERVATION
- MATERIAUX
- MOTIFS ICONO
- PAYS
- PEUPLES
- PROVINCES
- STATUT PERS
- SUJETS
- TECHNIQUES SCULPTURE
- TRANCHES AGE
- VILLES
- TYPES OBJETS

Opentheso
PACTOLS (TH\_1) ↻ 🔍 fr

français

Q

Index
 Exact
 Note
 Identifiant

Concept
Index
Collection
Arbre

- ▼ roche
  - ▶ roche magmatique
  - ▼ roche métamorphique
    - ▢ ardoise
    - ▢ éclogite
    - ▢ **marbre**
    - ▢ quartzite
    - ▢ roche verte
    - ▢ schiste
    - ▢ serpentine
    - ▢ stéatite
  - ▶ roche sédimentaire
    - ▶ verre
- ▶ méthodologie
- ▶ Monde antique
- ▶ Monde médiéval
- ▶ mort
- ▶ Océans
- ▶ paléographie
- ▶ périodisation
- ▶ Personnages
- ▶ Personnages judéo-chrétiens
- ▶ Peuples
- ▶ Peuples actuels
- ▶ philologie
- ▶ philosophie
- ▶ politique
- ▶ religion
- ▶ santé
- ▶ Savants
- ▶ savoir
- ▶ site archéologique

Concept
Collection
Résultat de la recherche

matériaux > roche > roche métamorphique > marbre >

Libellé		<b>marbre (fr)</b>
Collection		<a href="#">Sujets</a>
Concept générique	↑	<a href="#">roche métamorphique</a>
Concept spécifique	↓	.....
Concept associé	↔	<a href="#">calcite</a> , <a href="#">carrière (géologie)</a>
Variante du libellé	↔	.....
Traduction	🗣️	<a href="#">marble (en)</a> , <a href="#">marmor (nl)</a> , <a href="#">marmo (it)</a> , <a href="#">mármol (es)</a> , <a href="#">Marmor (de)</a> , <a href="#">مرمر (ar)</a>

Total de la branche 📄

Définition 📄

Corpus lié 📄

Identifiant / Lien permanent 📄

Exporter le concept 
👤 Skos
👤 Json
👤 JsonLd
👤 Turtle

L'objectif de IIF :



Créer un cadre technique commun grâce auquel les bibliothèques numériques peuvent **délivrer leurs contenus de manière standardisée sur le Web** et les rendre consultables, manipulables et annotables par n'importe quelle application ou logiciel compatible en **haute résolution** .

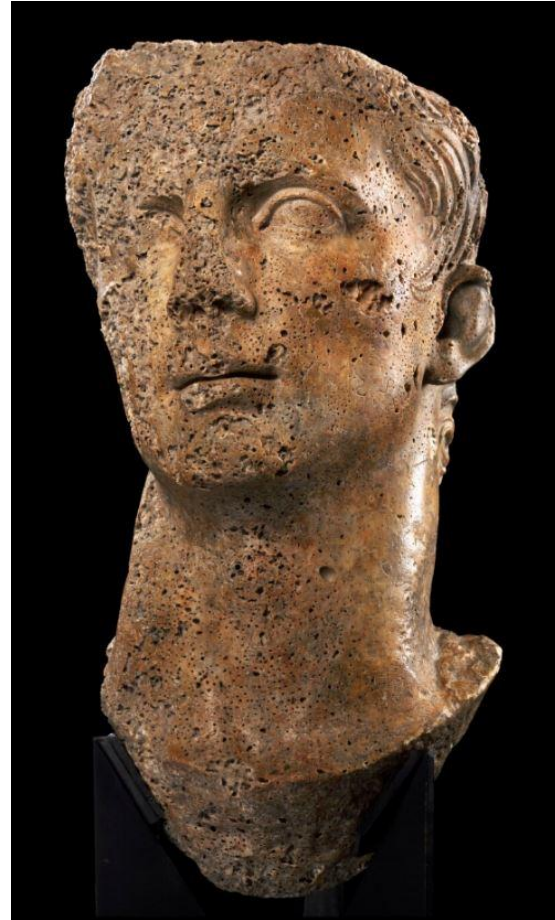
—————> sortir de la logique de silo



## Pour les utilisateurs

- **Visualiser** des images **haute résolution** de manière plus riche et plus fluide :
  - inspecter en détail (zoom profond et progressif)
  - comparer plusieurs images issues de différentes institutions

Pouvoir faire un zoom profond



**Constater l'état de la matière : conservation, traitement de surface**

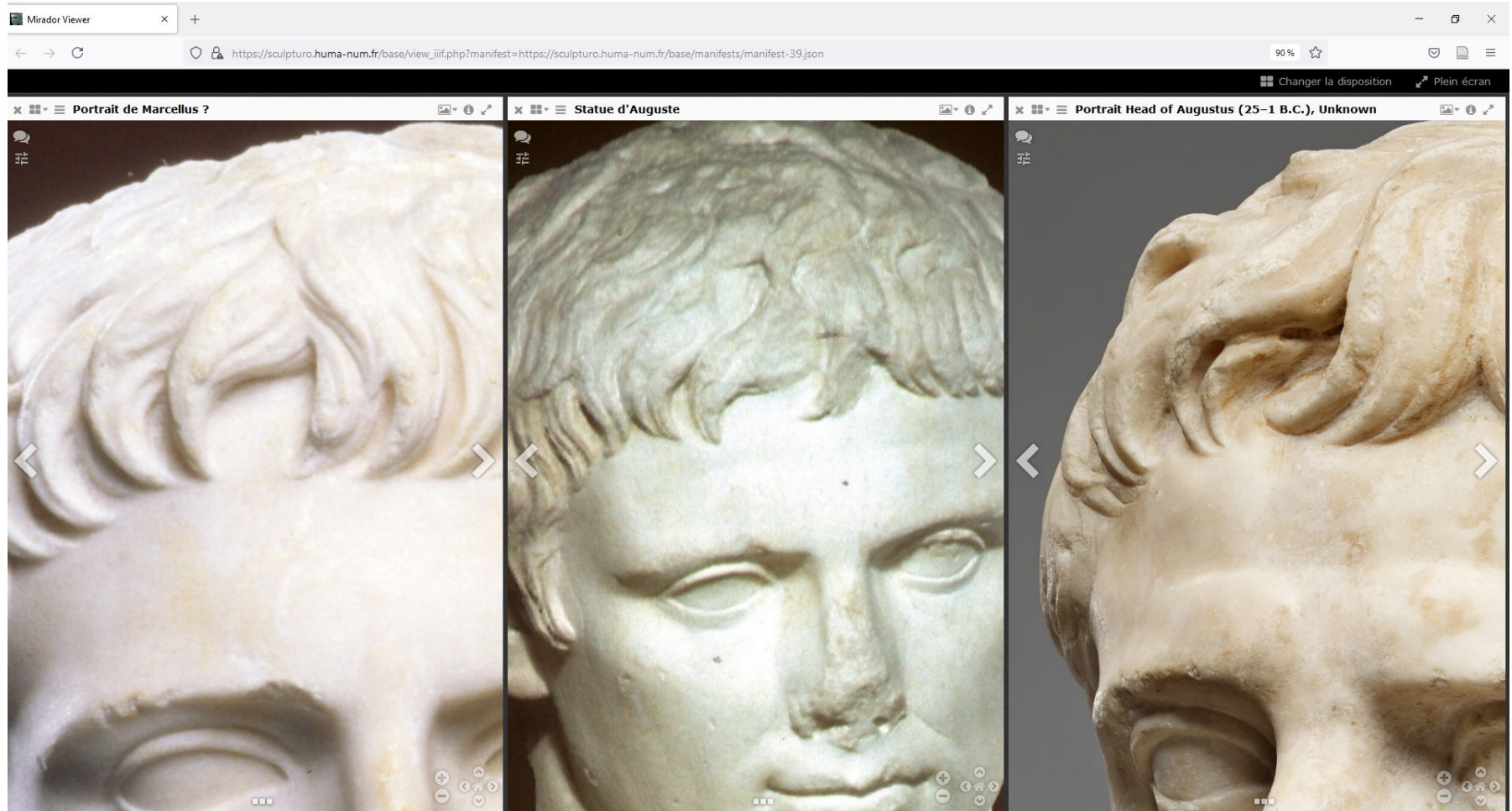


## Pour les utilisateurs

- **Visualiser** des images **haute résolution** de manière plus riche et plus fluide :
  - inspecter en détail (zoom profond et progressif)
  - comparer plusieurs images issues de différentes institutions



# Pouvoir facilement comparer des objets...



# provenant de SculptuRo ou d'autres bases utilisant le IIIF

Mirador Viewer

https://sculpturo.huma-num.fr/base/view\_iiif.php?manifest=https://sculpturo.huma-num.fr/base/manifests/manifest-39.json

90%

Changer la disposition Plein écran

### Portrait de Marcellus ?



**DÉTAILS:**

**LIBELLÉ:**  
**Portrait de Marcellus ?**

**DESCRIPTION:**  
Découverte à Arles en 1952, dans la galerie nord des cryptoportiques.

**DROITS:**

**ATTRIBUTION:**  
Plateforme de recherche sur la sculpture romaine en Gaules et méditerranée

**LOGO:**  


**LIENS:**

**MANIFEST IIIF:**  
<https://sculpturo.huma-num.fr/base/manifests/manifest-39.json>

### Statue d'Auguste



**DÉTAILS:**

**LIBELLÉ:**  
**Statue d'Auguste**

**DESCRIPTION:**  
Découverte dans les fouilles du théâtre antique ; le torse en 1750, "en creusant un puits", et la tête en 1834, en même temps qu'une draperie en marbre et plusieurs fragments de la draperie en calcaire.

**DROITS:**

**ATTRIBUTION:**  
Plateforme de recherche sur la sculpture romaine en Gaules et méditerranée

**LOGO:**  


**LIENS:**

**MANIFEST IIIF:**  
<https://sculpturo.huma-num.fr/base/manifests/manifest-3.json>

### Portrait Head of Augustus (25–1 B.C.), Unknown



The J. Paul Getty Museum

**RIGHTS STATEMENT:**  
Images provided here are believed to be in the public domain and are available under the terms of the Getty's Open Content Program. Texts provided here are © J. Paul Getty Trust, licensed under CC BY 4.0. Terms of use for the Getty logo can be found [here](#).

**DROITS:**

**LICENCE:**  
<http://www.getty.edu/legal/copyright.html#oc>

**ATTRIBUTION:**  
Digital image courtesy of the Getty's Open Content Program.

**LOGO:**  


**LIENS:**

**RESSOURCES LIÉES:**  
<http://www.getty.edu/art/collection/objects/8212/unknown-maker-portrait-head-of-augustus-roman-25-1-bc>



**B** *I* *Zx*

**La nuque était stuquée  
pour masquer le raccord**

Add tags here...

© Annuler Enregistrer

Mais aussi  
Pouvoir annoter les images ...



## Pour les utilisateurs

- **Citer et partager :**

- URLs d'images stables avec possibilité de cibler des régions d'intérêt au sein de l'image

ordre d'exécution

# API Image IIIIF

<http://www.example.org/image-service/img-1234/80,15,60,79/pct:80/345/gray.jpg>

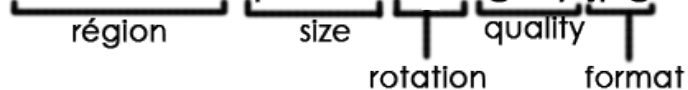
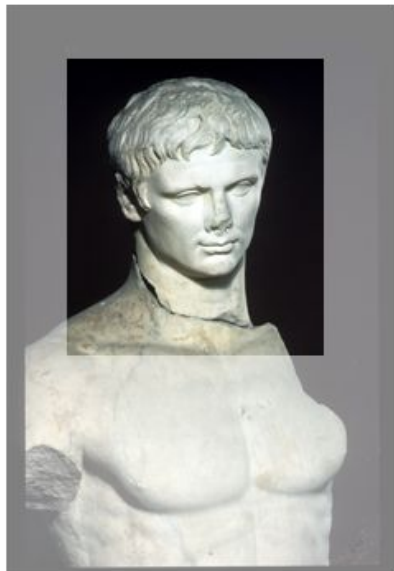


Image originale  
/ img-1234 /



région :  
/ 125,15,120,140 /



taille : 80%  
/ pct / 80 / !



miroir  
(size)(mirror)



rotation : 345°  
et miroir



345 (size)(mirror)(rotation) niveau de gris  
gray.jpg (quality. format)

L'implémentation de la norme IIF dans SculptuRo répond aux besoins :

- ★ scientifiques
- ★ de formation
- ★ de valorisation
- ★ techniques : cadre d'interopérabilité
- ★ techniques : facilité de gestion des images pour les administrateurs

