



HAL
open science

Les verres médiévaux du Musée Arles Antique

Danièle Foy

► **To cite this version:**

Danièle Foy. Les verres médiévaux du Musée Arles Antique. David Djaoui; Marc Heijmans. Archéologie et histoire en territoire arlésien. Mélanges offerts à Jean Piton, 42, Éditions Mergoïl, pp.621-627, 2019, Archéologie et histoire romaine, 978-2-35518-087-3. halshs-03524645

HAL Id: halshs-03524645

<https://shs.hal.science/halshs-03524645>

Submitted on 13 Jan 2022

HAL is a multi-disciplinary open access archive for the deposit and dissemination of scientific research documents, whether they are published or not. The documents may come from teaching and research institutions in France or abroad, or from public or private research centers.

L'archive ouverte pluridisciplinaire **HAL**, est destinée au dépôt et à la diffusion de documents scientifiques de niveau recherche, publiés ou non, émanant des établissements d'enseignement et de recherche français ou étrangers, des laboratoires publics ou privés.



Archéologie

Histoire Romaine 142



Archéologie et Histoire en territoire arlésien

Mélanges offerts à Jean Piton

Sous la direction de David Djaoui et Marc Heijmans



éditions mergoil

Archéologie et Histoire en territoire arlésien

Mélanges offerts à Jean Piton

Archéologie et Histoire Romaine
42



Collection dirigée
par Christophe Pellecier

Archéologie et Histoire en territoire arlésien

Mélanges offerts à Jean Piton

Sous la direction de David Djaoui et Marc Heijmans

Avec les contributions de : Jean-Paul Ambrosi, Valérie Andrieu-Ponel, Sébastien Barberan, Titien Bartette, Marine Bayle, Jean-Marc Bernard, Laurent Beteille, Fabrice Bigot, Michel Bonifay, Carine Cenzon-Salvayre, Alain Charron, Laurent Chrzanovski, Fabrice Denise, David Djaoui, Aline Doniga, Guillaume Duperron, Isabelle Figueiral, Danièle Foy, Vassiliki Gaggadis-Robin, Alain Genot, Pauline Gohier, Frédéric Guibal, Sandra Greck, Marc Heijmans, Delphine Isoardi, Corinne Landuré, Susanne Lang-Desvignes, Juliette Langlois, Nicolas de Larquier, Agnès Lattuati-Derieux, Philippe Leveau, Luc Long, Sabrina Marlier, Elodie Martin-Kobierzyki, Frédéric Marty, Fabienne Médard, Philippe Mellinand, Tomoo Mukai, Pierre Müller, Mongi Nasr, Cees Passchier, Richard Pellé, Frédéric Raynaud, Delphine Remeau, Rémi Rêve, Françoise Rey, Catherine Richarté, Éric Rieth, Philippe Rigaud, Lucien Rivet, Marie-Pierre Rothé, Lionel Roux, Sylvie Saulnier, Claude Sintès, Gül Surmelihindi, Richard Sylvestre, Margaux Tillier, Soizic Toussaint, Jean-Christophe Tréglià, Philippe de Viviés .



Editions Mergoïl
Drémil Lafage
2019

Tous droits réservés
© 2019



Diffusion, vente par correspondance

Editions Mergoïl
13 rue des Peupliers
F - 31280 Drémil Lafage
Tél : 0345440444
e-mail : contact@editions-mergoil.com

ISBN : 978-2-35518-087-3

ISSN : 1285 - 6371

Aucune partie de cet ouvrage ne peut être reproduite sous quelque forme que ce soit (photocopie, scanner ou diffusion internet) sans l'autorisation expresse des Editions Mergoïl.

Texte : auteurs

Saisie, illustrations : idem

Directeurs d'ouvrage : David Djaoui et Marc Heijmans

Mise en page : éditions Mergoïl,

Couverture : éditions Mergoïl

Photo de couverture : Arles au II^e s. ap. J.-C. Aquarelle de Jean-Claude Golvin

Don de l'artiste, 2011

Inv. GOL.2011.1080.

Musée départemental Arles antique © Jean-Claude Golvin/Actes sud.

Photo de rabat : Yves Rigoir ©

Imprimé par : AQUIPRINT

Dépôt légal décembre 2019

LISTE DES AUTEURS

Jean-Paul Ambrosi

Chargé de recherche au CNRS, Aix Marseille Univ, CNRS, IRD, CDF, INRA, CEREGE, Aix-En-Provence, France.

Valérie Andrieu-Ponel

Professeur, Aix Marseille Univ, Avignon Université CNRS, IRD, IMBE, Marseille, France.

Sébastien Barberan

INRAP, Aix Marseille Univ, CNRS, CCJ, Aix-en-Provence, France.

Titien Bartette

Sorbonne Université, ISCD, Paris, France.

Marine Bayle

Conservateur-restaurateur, société A-Corros.

Jean-Marc Bernard

Responsable du secteur sauvegardé, Mairie d'Arles.

Laurent Beteille

Numismate (NuMiArt).

Fabrice Bigot

Chercheur associé UMR5140, ASM, CNRS, Université Paul Valéry, MCC, Montpellier, France.

Michel Bonifay

Directeur de recherche au CNRS, Aix Marseille Univ, CNRS, CCJ, Aix-en-Provence, France.

Carine Cenzon-Salvayre

Archéoanthracologue, xylologue. Chercheur associé au CCJ, Aix Marseille Univ, CNRS, Aix-en-Provence, France.

Alain Charron

Conservateur en chef du patrimoine, Musée départemental Arles antique.

Laurent Chrzanovski

Prof. Univ. HDR à l'Ecole doctorale et postdoctorale de l'Université de Sibiu. Fondateur et Secrétaire-Général de l'Association Lychnologique Internationale.

Fabrice Denise

Conservateur en chef du patrimoine
Directeur du musée d'Histoire de Marseille.

David Djaoui

Archéologue territorial au musée départemental Arles antique. Chercheur associé au CCJ, Aix Marseille Univ, CNRS, Aix-en-Provence, France.

Aline Doniga

Spécialiste Instrumentum, Aix Marseille Univ, CNRS, CCJ, Aix-en-Provence, France

Guillaume Duperron

Sète Agglopôle méditerranée, service archéologie préventive ; chercheur associé UMR5140, ASM, CNRS, Université Paul Valéry, MCC, Montpellier, France.

Isabelle Figueiral

INRAP, ISEM, Université de Montpellier, CNRS, IRD, EPHE, CIRAD, INRAP.

Danièle Foy

Directeur de recherche émérite au CNRS, Aix Marseille Univ, CNRS, CCJ, Aix-en-Provence, France.

Vassiliki Gaggadis-Robin

Chargée de recherche au CNRS, Aix Marseille Univ, CNRS, CCJ, Aix-en-Provence, France.

Alain Genot

Archéologue territorial au Musée départemental Arles antique.

Pauline Gohier

Chercheur associé au laboratoire ArAr (UMR5138, Lyon).

Frédéric Guibal

Chargé de recherche au CNRS, Aix Marseille Univ, Avignon Université CNRS, IRD, IMBE, Marseille, France.

Sandra Greck

Ipsa Facto. Chercheur associé au CCJ, Aix Marseille Univ, CNRS, Aix-en-Provence, France et au IMBE, Aix Marseille Univ, Avignon Université CNRS, IRD, IMBE, Marseille, France.

Marc Heijmans

Directeur de recherche au CNRS, Aix Marseille Univ, CNRS, CCJ, Aix-en-Provence, France.

Delphine Isoardi

Chargée de recherche au CNRS, Aix Marseille Univ, CNRS, CCJ, Aix-en-Provence, France.

Corinne Landuré

DRAC-PACA, Service Régional de l'Archéologie, Aix Marseille Univ, CNRS, CCJ, Aix-en-Provence, France.

Susanne Lang-Desvignes

INRAP, Aix Marseille Univ, CNRS, CCJ, Aix-en-Provence, France.

Juliette Langlois

Centre de Recherche et de Restauration des Musées de France (C2RMF), Palais du Louvre, Paris, France.

Nicolas de Larquier

Conservateur du patrimoine, Musée départemental Arles antique.

Agnès Lattuati-Derieux

Centre de Recherche et de Restauration des Musées de France (C2RMF), Palais du Louvre, Paris, France.

Philippe Leveau

Professeur émérite d'Antiquités Nationales, Aix Marseille Univ, CNRS, CCJ, Aix-en-Provence, France.

Luc Long

Conservateur en chef du patrimoine au DRASSM, chercheur associé UMR5140, ASM, CNRS, Université Paul Valéry, MCC, Montpellier, France.

Sabrina Marlier

Archéologue territorial au musée départemental Arles antique. Chercheur associé au CCJ, Aix Marseille Univ, CNRS, Aix-en-Provence, France.

Elodie Martin-Kobierzyki

Archéologue, médiatrice, société ConcepTruelle. Docteur en archéologie, chercheur associé au CCJ, Aix Marseille Univ, CNRS, Aix-en-Provence, France

Frédéric Marty

Archéologue territorial, Métropole Aix-Marseille Provence / Territoire Istres Ouest-Provence / Pôle Intercommunal du Patrimoine Culturel.

Fabienne Médard

Société Anatex. Laboratoire d'analyse des textiles antiques.

Philippe Mellinand

INRAP, Aix Marseille Univ, CNRS, CCJ, Aix-en-Provence, France.

Tomoo Mukai

Ingénieur d'études au CNRS, Aix Marseille Univ, CNRS, CCJ, Aix-en-Provence, France.

Pierre Müller

Professeur, Aix Marseille Univ, Directeur du Centre Interdisciplinaire de Nanoscience de Marseille, Aix Marseille Univ, CNRS, CINAM, Marseille, France.

Mongi Nasr

Enseignant-chercheur à l'Université de Sfax, membre du laboratoire LERIC, Tunisie.

Cees Passchier

Department of Earth Sciences, Johannes Gutenberg University, 55099 Mainz, Germany.

Richard Pellé

INRAP, IRAA, Aix Marseille Univ, CNRS, Aix-en-Provence, France.

Frédéric Raynaud

INRAP, CIHAM, UMR 5648, CNRS-Université Lyon 2 – EHESS – ENS de Lyon – Université d'Avignon et des Pays de Vaucluse – Université Lyon 3.

Delphine Remeau

Archéologue chargée d'étude et de recherche, SCOP Ipso Facto, Marseille.

Rémi Rêve

Aix Marseille Univ, CNRS, CCJ, Aix-en-Provence, France/Université de Sfax, LERIC, Tunisie.

Françoise Rey

Directrice de la Maison Gabriel Rey à Saint-André-des-Ramières.

Catherine Richarté

INRAP, CIHAM, UMR 5648, CNRS-Université Lyon 2 – EHESS – ENS de Lyon – Université d'Avignon et des Pays de Vaucluse – Université Lyon 3.

Eric Rieth

Directeur de recherche au CNRS, UMR 5889, LAMOP, chercheur associé au Musée national de la Marine.

Philippe Rigaud

Historien, chercheur associé au LA3M, Aix Marseille Univ, CNRS, Aix-en-Provence, France.

Lucien Rivet

Chargé de recherche retraité au CNRS, Aix Marseille Univ, CNRS, CCJ, Aix-en-Provence, France.

Marie-Pierre Rothé

Archéologue territorial au musée départemental Arles antique. Chercheur associé au CCJ, Aix Marseille

Univ, CNRS, Aix-en-Provence, France.

Lionel Roux

Assitant ingénieur au CNRS, Aix Marseille Univ,
CNRS, CCJ/LA3M, Aix-en-Provence, France.

Sylvie Saulnier

Chercheur associé au CCJ, Aix Marseille Univ,
CNRS, Aix-en-Provence, France.

Claude Sintès

Conservateur en chef du patrimoine honoraire,
Musée départemental Arles antique, chercheur
associé au CCJ, Aix Marseille Univ, CNRS, Aix-en-
Provence, France.

Gül Surmelihindi

Department of Earth Sciences, Johannes Gutenberg
University, 55099 Mainz, Germany.

Richard Sylvestre

Université de Lausanne.

Margaux Tillier

Carpologue. ASM, CNRS, Université Paul Valéry,
MCC, Montpellier, France ; ISEM, Institut des
Sciences de l'Evolution (UMR 5554, CNRS/UM/
IRD/EPHE/INRAP).

Soizic Toussaint

Responsable du service de conservation au Musée
départemental Arles antique.

Jean-Christophe Trégli

Ingenieur d'étude au CNRS, CIHAM, UMR 5648,
CNRS-Université Lyon 2 – EHESS – ENS de Lyon
– Université d'Avignon et des Pays de Vaucluse –
Université Lyon 3.

Philippe de Viviés

Société A'Corros pour l'analyse métallographique du
clou.

SOMMAIRE

- | | | | |
|-----|---|-----|---|
| 11 | Préfaces
Jean Piton : acteur et mémoire de l'évolution de l'archéologie arlésienne
Pierre MÜLLER | 197 | La fouille du site au « 5, place Jean-Baptiste Massillon » à Arles : Aperçu sur un secteur de la ville antique en bordure du Rhône
Delphine ISOARDI, Marc HEIJMANS, Titien BARTETTE |
| 17 | Jean, médiateur avant tout !
Fabrice DENISE | | |
| 19 | Avant propos
Evolution de l'archéologie urbaine arlésienne - protohistoire et Antiquité
Marie-Pierre ROTHÉ, Marc HEIJMANS | 247 | Les mobiliers céramiques d'un dépotoir urbain de la première moitié du III^e siècle sur le site du « 5, place J.-B. Massillon » à Arles
Pauline GOHIER, Fabrice BIGOT, Guillaume DUPERRON |
| 53 | Introduction
David DJAOUI, Marc HEIJMANS | 299 | Des « bols de Nîmes » à Arles Une production méconnue de céramique à pâte calcaire engobée cuite en mode B du Haut-Empire dans le triangle bas-rhodanien
Sébastien BARBERAN, David DJAOUI |
| 59 | L'âge du Fer à Arles : le cas de l'enclos Saint-Césaire
Elodie MARTIN-KOBIERZYKI | 323 | Nouveaux médaillons d'applique du site de la Verrerie à Arles
Lucien RIVET, avec la collaboration de Sylvie SAULNIER |
| 103 | L'analyse dendrochronologique du pilotis de fondation du cirque d'Arles
Frédéric GUIBAL, Claude SINTÈS | 329 | Un gobelet à décor incisé de gladiateurs
Alain GENOT, Richard SYLVESTRE, David DJAOUI |
| 111 | Les moulins de Barbegal, 80 ans après les fouilles de F. Benoit. L'apport de la géoarchéologie des carbonates
Philippe LEVEAU, Cess PASSCHIER, Gül SURMELIHINDI | 335 | Des bulles et des lampes Les techniques des artisans gaulois observées sur les lampes des fouilles d'Arles-Rhône 3
Laurent CHRZANOVSKI |
| 141 | Les marbres colorés du cirque romain d'Arles
Delphine REMEAU | 343 | Un Ptah-Patèque perdu dans le Rhône
Alain CHARRON |
| 173 | Observations sur la sculpture romaine à Arles au tournant de notre ère
Vassiliki GAGGADIS-ROBIN | 349 | Remarques préliminaires sur les figurines en terre cuite d'Arles
Nicolas de LARQUIER |

- 355 **Monnaies surfrappées découvertes dans le Rhône en 2009**
Laurent BETEILLE
- 361 **Quelques observations sur l'instrumentum du site de l'Esplanade à Arles (Bouches-du-Rhône)**
Aline DONIGA
- 399 **Trafics commerciaux et production d'amphores à Arles au II^e siècle : nouvelles données sur le dépotoir subaquatique du quai de la Gabelle (rive droite du Rhône, zone 460-500)**
Fabrice BIGOT, Guillaume DUPERRON, Luc LONG
- 349 **L'épave Arles-Rhône 5, un nouveau chaland gallo-romain**
Sabrina MARLIER, Sandra GRECK, David DJAOUI, Philippe de VIVIÉS et Marine BAYLE, Fabienne MÉDARD, Frédéric GUIBAL, Valérie ANDRIEU-PONEL, Agnès LATTUATI-DERIEUX, Juliette LANGLOIS, Carine CENZON-SALVAYRE, Margaux TILLIER, Eric RIETH
- 495 **Trinquetaille : le secteur de la gare Maritime durant l'Antiquité tardive**
Philippe MELLINAND, Susanne LANG-DESIGNES, Isabelle FIGUEIRAL, Richard PELLÉ
- 551 **Mise en bière, mise en boîte ou mise en pot ? Amphores et terres cuites recyclées en milieu funéraire à travers quelques exemples méridionaux (IV^e - VIII^e s.)**
Catherine RICHARTE, Frédéric RAYNAUD
- 569 **Premières données sur le faciès céramique et les échanges commerciaux dans l'établissement portuaire de la Montille d'Ulmet (Arles) durant la première moitié du VI^e siècle**
Guillaume DUPERRON, Corinne LANDURÉ
- 593 **Sigillée africaine « continentale » au Musée départemental Arles antique**
Michel BONIFAY, Tomoo MUKAI, Mongi NASR, Jean-Paul AMBROSI et Rémi RÊVE
- 603 **Trois ensembles céramiques du VI^e siècle sur le site de l'enclos Saint-Césaire à Arles**
Guillaume DUPERRON, Marc HEIJMANS
- 621 **Les verres médiévaux du Musée départemental Arles antique**
Danièle FOY
- 629 **L'épave *Plage d'Arles 1* ou « Galère de Livourne » (1714)**
Un chargement pour les Sollicoffre, négociants suisses à Marseille
Luc LONG
- 647 **Saint-André-de-Ramières, près de Gigondas Demeure du dernier évêque d'Orange, M^{gr} Guillaume-Louis de Tillet**
Luc LONG, Françoise REY
- 659 ***Pithos, Pithoi, Piton***
Note sur quelques jarres médiévales, modernes et contemporaines des collections arlésiennes
Jean-Christophe TRÉGLIA avec la collaboration de Lionel ROUX
- 671 **Anthoine Borel, un ingénieur militaire arlésien (1563 ? - 1623)**
Les fortifications de Trinquetaille et autres ouvrages
Philippe RIGAUD
- 684 **Découverte de peintures murales américaines de la seconde guerre mondiale dans une maison à Istres (Bouches-du-Rhône)**
Frédéric MARTY
- 689 **Le chantier de reprise de la donnée scientifique au MDAA**
Assistance scientifique préalable à l'intégration des contenus
Soizic TOUSSAINT
- 693 **Les potiers premiers « nanotechnologues » ?**
Pierre MÜLLER
- 699 **Le buste de l'empereur**
Jean-Marc BERNARD

Les verres médiévaux du Musée départemental Arles antique

Danièle FOY

Le Musée départemental Arles antique possède l'une des plus belles collections de verres antiques qui sont d'origine locale ou régionale ce qui lui donne tout son intérêt. Ce même établissement conserve également un petit ensemble de verres médiévaux dont seule une partie a été publiée. Il fait l'objet de cette étude.

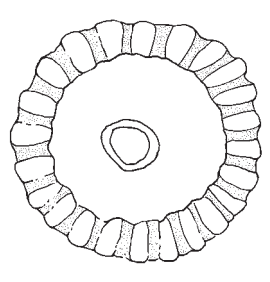
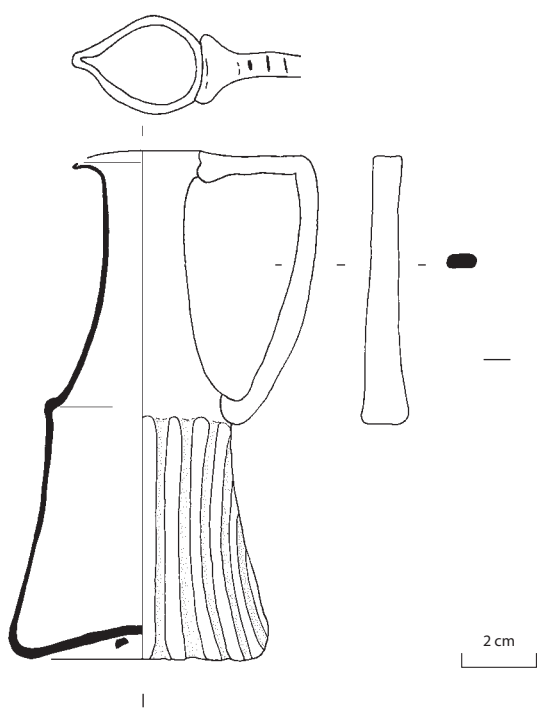
Une cruche trouvée à Arles, mais dont on ignore la provenance précise, provient des collections marseillaises et a été mise en dépôt à Arles, en 1995. Elle a toujours été considérée d'époque antique et figure dans le catalogue de W. Froehner de 1897 sous le n° 481 ; elle est décrite comme suit : « Lécythe à panse campaniforme et cannelée, le goulot sans décor, l'orifice muni d'un petit déversoir, l'anse coudée. Patine noire ». Complète, la pièce a été recollée à la base de l'anse et du goulot. Son état de conservation laisse penser qu'elle a été découverte dans un contexte clos, peut-être une tombe (Fig. 1, n° 1). Cet objet qui porte le n° d'inventaire MAR.95.00.1981 n'a pas été pris en compte dans la publication du catalogue des verres antiques de ce musée (Foy 2010) parce que nous le pensons d'époque médiévale.

L'objet mesure 13,4 cm de hauteur ; son diamètre maximum à la base de la panse est de 6,8 cm. Bien que de teinte légèrement verdâtre, il est d'apparence noirâtre ; une grande partie de la surface du verre est en effet recouverte d'une pellicule noire bien adhérente. Bien équilibrée la cruche est formée de deux parties de même hauteur, bien démarquées : la panse campaniforme à fond concave est séparée du goulot par un épaulement saillant. L'embouchure légèrement évasée et à bec pincé est dotée d'une lèvre ourlée. L'anse rubanée, étroite et coudée,

relie le rebord à l'épaulement ; sa surface est lisse, mais elle porte, sur le tronçon horizontal, placé au même niveau que l'embouchure, des incisions. Un décor de 23 côtes en assez fort relief, obtenues par soufflage dans un moule, couvre la panse et se prolonge sur le pourtour du fond qui présente au centre une marque de pontil proéminente.

Nous ne connaissons aucun parallèle exact pour cet objet. Il pourrait être confondu avec de nombreuses cruches du Proche-Orient, datées entre le IV^e et le VI^e s. Ces vases, dont la panse est côtelée, sont dotés d'une embouchure à lèvre ourlée ou rapportée – rarement à bec pincé – et d'une anse rubanée, en boudin ou encore nervurée (à titre d'exemples : Saldern 1974, n° 71 ; Hayes 1975, n° 428-430 ; Saldern 1980, n° 60 ; Whitehouse 2001, n° 722 et 728, reproduits ici, Fig. 3 ; Israeli 2003, n° 218, reproduit ici, Fig. 4 ; Bijnsdorp 2010, p. 336-337 ; Antonaras 2012, n° 117), mais leur profil général, leurs proportions ainsi que la courbure de l'anse, l'embouchure très évasée en entonnoir, les filets quelquefois rapportés et colorés et leur teinte non altérée, verdâtre ou bleutée, diffèrent.

Plusieurs particularités nous poussent à considérer cet objet comme une production médiévale occidentale et peut-être régionale. Tout d'abord l'aspect du verre - de teinte noirâtre, piqueté et altéré en surface - qui évoque celui des verreries du Moyen Âge fabriquées avec des cendres de plantes potassiques. Le second indice est la marque du pontil très apparente constituée d'un anneau en relief de 1 à 2 mm de hauteur et à arêtes vives. Ce type de pontil non meulé est observable sur plusieurs verres datés entre le XI^e et le début du XIII^e s., en particulier sur des lampes découvertes



1

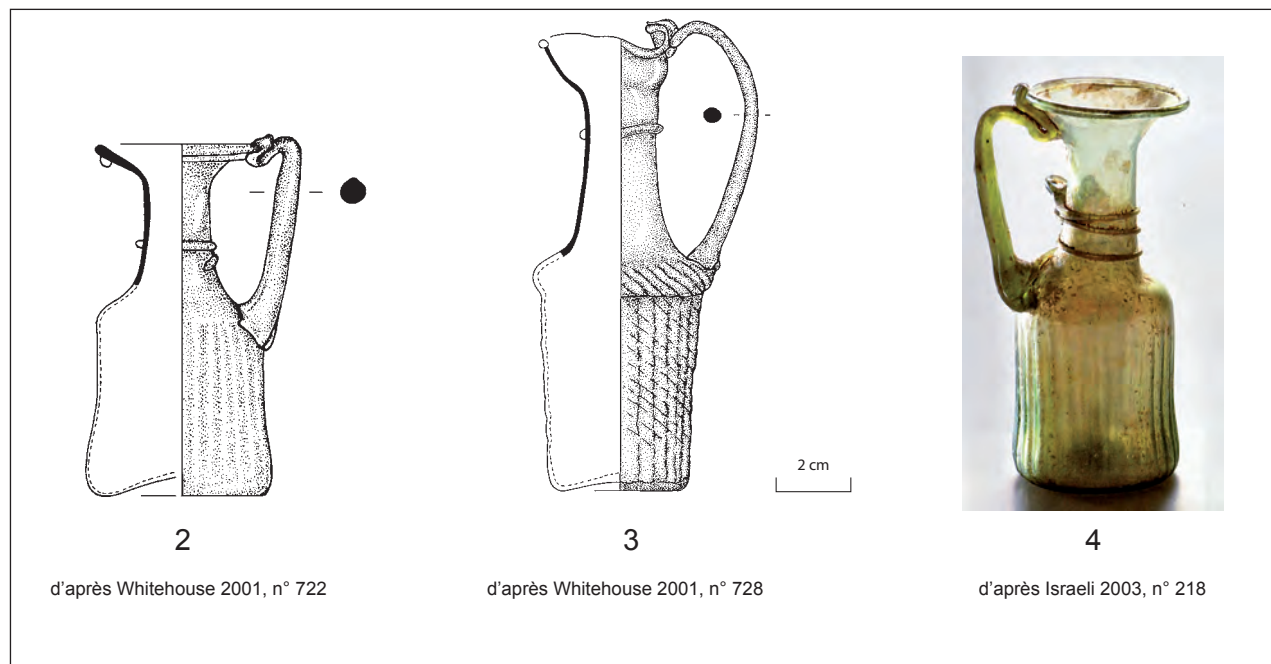


Figure 1 : n° 1 : Cruche trouvée à Arles, probablement XI^e ou XII^e s. ; n° 2 -4 : cruches du Proche-Orient, IV^e-VI^e s. ; d'après Whitehouse 2001, n° 722 et 728 et Israeli 2003, n° 218.

dans les sépultures de la Drôme (Foy 1988, p. 200-202, type A4 ; Foy, Démians d'Archimbaud 1996, p. 229-231, Fig. 4 ; Foy, Sennequier 1989, n° 94-96 ; Roussel-Ode 2015). Le décor côtelé résultant du soufflage dans un moule n'est pas propre à la verrerie médiévale, mais cette technique décorative est la plus usitée à cette époque. Le rendu de ce décor qui forme à la base de l'objet des festons est comparable à ce que l'on peut voir sur des verres à tige languedociens découverts dans les fouilles de l'abbaye de Psalmodi (Foy 1988, fig. 49, n° 1), de l'église Sainte-Marie-de Cassan à Roujan (Foy, Sennequier 1989, n° 105-106) ou encore dans un puits à Montpellier (Foy, Bailly-Maitre 2014, fig. 1 et 2, n° 1 et 2) ; ils sont grossièrement datés du XII^e ou du XIII^e s. La matière de ces verres, qui de surcroît ont une marque de pontil très apparente, est d'aspect comparable à celle de la cruche.

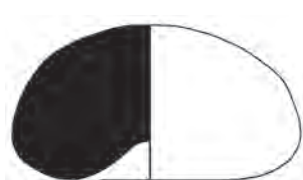
Les arguments exposés pour proposer une datation médiévale à cet objet ne permettent pas de préciser la datation à l'intérieur d'un arc chronologique allant du XI^e au début du XIII^e s. Une analyse chimique ne pourrait pas affiner davantage la datation mais serait, dans le cas de la mise en évidence de la présence de cendres végétales dans la composition, un argument décisif pour établir que cet objet relève d'une production médiévale. Cette cruche compléterait alors le petit ensemble de verreries médiévales du Musée départemental Arles antique.

Ce lot a la particularité de contenir plusieurs pièces peu communes attribuées à la période carolingienne ou bien au XI^e s. Les plus nombreuses sont des galets de 6,8 à 8 cm de diamètre en verre massif et sombre ; une des faces est bombée, l'autre, concave, porte un ombilic, empreinte de l'outil autour duquel l'objet a été façonné. Présents sur de nombreux sites européens datés autour de l'an Mil, ils sont habituellement identifiés à des lissoirs pour les tissus ou les parchemins, mais sont parfois considérés comme des objets prophylactiques (Foy 2004). Le musée conserve quatre pièces complètes très probablement trouvées à Arles (n° inv. : P1138, P1141, P1142, P1143 ; Fig. 2, n° 5-8), mais leur lieu précis de leur découverte est inconnu. Trois autres pièces fragmentées viennent des fouilles du théâtre antique (Fig. 2, n° 9), de l'enclos Saint-Césaire (Fig. 2, n° 10, fouille M. Heijmans, contexte X^e-XI^e s.) et du site de Cabassole (galet provenant d'une fosse foyer datée VIII^e-X^e s., mentionné dans Richier 2004, 187). La plupart de ces galets ont une composition calco-potassique conforme à de nombreux verres médiévaux,

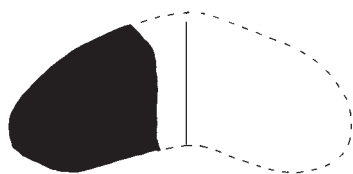
mais certains, dont deux trouvés à Arles, ont une teneur en plomb inhabituelle (galet P 1141 et fragment de Cabassole). Les diverses analyses chimiques effectuées au centre Ernest Babelon à Orléans (activation avec les neutrons rapides de cyclotron, spectrométrie de fluorescence X, analyse isotopiques du plomb) montrent que ces objets sont vraisemblablement de même provenance ; ils ont été fabriqués essentiellement à partir des scories des mines d'argent carolingiennes de Melle (Deux-Sèvres). Relativement nombreux sur les sites du centre ouest de la France proches du centre producteur, les galets de composition plombifère ont aussi voyagé puisqu'on les rencontre dans le sud de la France (Aniane, Bordeaux), mais aussi vers plus loin l'Ouest jusqu'à Dublin et dans les sites vikings septentrionaux de Kaupang en Norvège, Ribe au Danemark, Haithabu dans le nord de l'Allemagne et Novgorod en Russie (Gratuze *et al.* 2018). La circulation de ces objets sur de très longues distances met en doute la fonction triviale de lissoir que l'on leur attribue le plus souvent. De plus, ces dits « lissoirs », lorsqu'ils sont retrouvés dans les tombes, sont interprétés comme des insignes féminins ; or, certains d'entre eux sont dans des sépultures masculines (Michel 2012, p. 270 et 274-275).

Les fouilles de l'enclos Saint-Césaire ont également mis au jour un verre bleu décoré de filets blanc opaque qui appartient à une série rare, datée généralement du XI^e s. (Foy *et al.* 2017). Elle comprend des objets de diverses formes (flacon, gobelet, lampe), toujours caractérisées par leur teinte, leur décor et leur composition comparable à celle des verres de l'Antiquité romaine. Leur origine demeure inconnue. Presque complet, le profil galbé et trapu du verre de Saint-Césaire reprend celui des gobelets, le plus souvent non colorés, retrouvés dans les contextes datés entre le milieu du IX^e et le XI^e s.

Le mobilier de la fin du Moyen Âge est représenté par une trentaine de pièces provenant d'une fosse de l'église des Prêcheurs. Plus d'une vingtaine de gobelets et une coupelle sont dénombrés. Quatre pièces presque complètes, trois gobelets et une coupelle (ayant peut-être fonction de luminaire), ont été restaurées (Fig. 4, n° 12 à 15). Ces verres illustrent les productions régionales de la seconde moitié du XIII^e ou du XIV^e s. ; nombre d'entre eux offrent les décors caractéristiques de cette période. Le soufflage dans un moule a imprimé sur les parois des gobelets une résille de petites figures géométriques. La coupelle et plusieurs gobelets



9



10

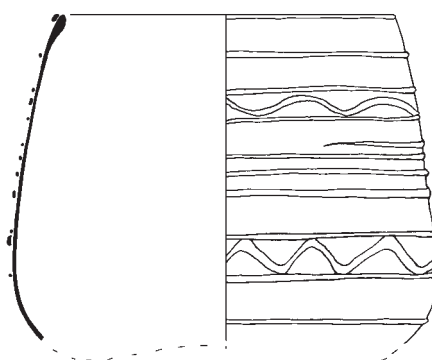


2 cm

Figure 2 : galets de verre X^e-XI^e s., n° 5-8 : anciennes découvertes arlésiennes ; n° 9 : théâtre antique d'Arles ; n° 10 : Saint-Césaire d'Arles.

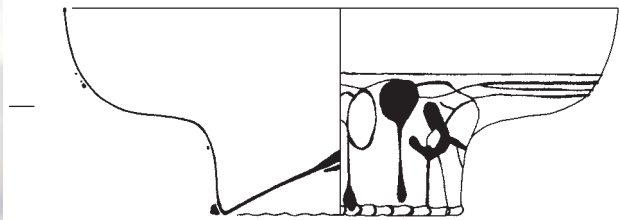
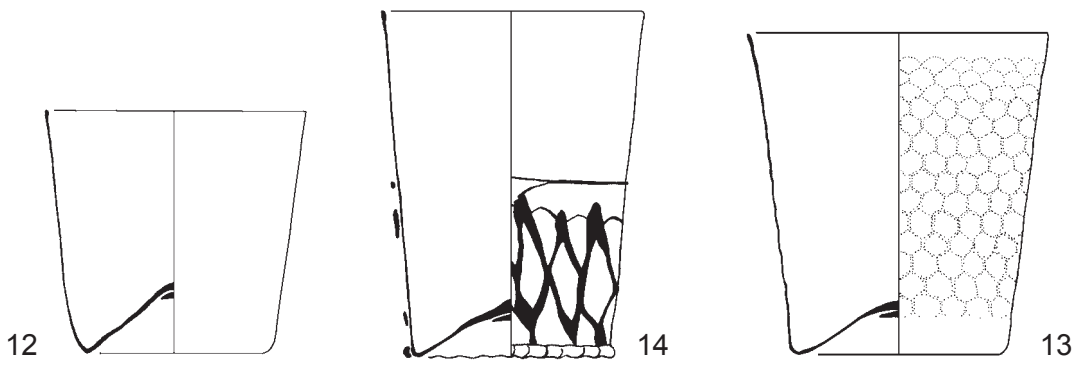


11



2 cm

Figure 3 : n° 11 : Saint-Césaire d'Arles, XI^e s.



2 cm

Figure 4 : n° 12-15 : église des Frères-Prêcheurs d'Arles, fin XIII^e-XIV^e s.

portent un décor de filets bleus appliqués pour former des frises de losanges ou des volutes (Foy, Sennequier 1989, n° 185, 189, 198 209 ; Leenhardt *et al.* 1996).

Au regard des verreries antiques, le lot de verres médiévaux du Musée départemental Arles antique est mince, mais peu de musées en France conserve autant de verreries produites entre la fin de l'époque carolingienne et le XIV^e s. Les pièces les plus anciennes qui composent une part de cette collection arlésienne sont les plus rares et parmi elles la cruche cannelée et le gobelet bleu à décor blanc sont pour l'heure des *unica*.

BIBLIOGRAPHIE

Antonaras 2012 : ANTONARAS (A.), *Fire and Sand. Ancient Glass in the Princeton University Art Museum*, Princeton, Princeton University Art Museum, 2012.

Bijnsdorp 2010 : BIJNSDORP (N.), *Fascinating Fragility, A Private Collection of Ancient Glass*, Blurb publications, 2010.

Frœhner 1897 : FRœHNER (W.), *Musée de Marseille, Catalogue des antiquités grecques et romaines*, Paris, Imprimerie nationale, 1897.

Foy 1988 : FOY (D.), *Le verre médiéval et son artisanat en France méditerranéenne*, Paris, CNRS, 1988.

Foy 2004 : FOY (D.), Les énigmatiques galets de verre de l'an Mil, dans LAGRUE (Ph.) (dir.), *Le verre, un art du feu au Moyen Age*, Catalogue d'exposition, Église Saint-Sauveur de l'Hauture, Fos-sur-Mer, Fos-sur-Mer, Ouest-France éditions, 2004, p. 19-22.

Foy 2010 : FOY (D.), *Les verres antiques d'Arles. La collection du Musée départemental Arles antique*, Paris, Errance/MDAA, 2010.

Foy, Bailly-Maitre 2014 : FOY (D.), BAILLY-MAITRE (M.-C.), Verres médiévaux (XIII^e-XIV^e s.) à décor de gouttes rapportées, Les témoignages du midi de la France et leurs parallèles : variantes, chronologie et filiations, *Archéologie Médiévale*, 44, 2014, p. 125-154.

Foy, Démians d'Archimbaud 1996 : FOY (D.), DÉMIANS D'ARCHIMBAUD (G.), Dépôts de verres et rites funéraires, dans GALINIÉ (H.), ZADORA-RIO (E.) (éd.) *Archéologie du cimetière chrétien, Actes du 2^e colloque ARCHEA, Orléans, 29 septembre-1 octobre 1994*, Tours, FÉRACF, 1996, p. 224-242 (RACF, suppl. 11).

Foy, Sennequier 1989 : FOY (D.), SENNEQUIER (G.) (dir.), *À travers le verre, Moyen Age et Renaissance*, catalogue d'exposition, Rouen, Musées et Monuments départementaux de la Seine-Maritime, 1989.

Foy et al. 2017 : FOY (D.), GRATUZE (B.), HEIJMANS (M.), ROUSSEL-ODE (J.), Bleus et blancs : verres de la fin de l'époque carolingienne en Provence, *Journal of Glass Studies*, 59, 2017, p. 153-169.

Gratuze et al. 2018 : GRATUZE (B.), GUERROT (C.), FOY (D.), ARLES (A.), TÉREYGEOL (F.), BARON (S.), Les galets de verre au plomb carolingiens issus des scories de Melle : élaboration et distribution, dans BOMPAIRE (M.), SARAH (G.) (dir.), *Mine, métal, monnaie. Autour du cas de Melle, les voies de quantification de l'histoire monétaire du haut Moyen Âge*, Genève, Droz, 2018, p. 87-110 (Hautes Études médiévales et modernes 111).

Hayes 1975 : HAYES (J.W.), *Roman and Pre-Roman Glass in the Royal Ontario Museum*, Toronto, Royal Ontario Museum, 1975.

Israeli 2003 : ISRAELI (Y.), *Ancient Glass in the Israel Museum. The Elian Dobkin Collection and Others Gifts*, Jérusalem, The Israel Museum, 2003.

Leenhardt et al. 1996 : LEENHARDT (M.), PITON (J.), VALLAURI (L.), FOY (D.), L'évolution des vaisselles médiévales à Arles : l'exemple du dépotoir des Prêcheurs, *Archéologie du Midi médiéval*, 14, 1996, p. 97-138.

Michel 2012 : MICHEL (K.), Les lissoirs en verre du site de Nubécourt « aux Villées » (Meuse) et en région Lorraine, dans ARVEILLER (V.), CABART (H.) (dir.), *Le verre en Lorraine et dans les régions voisines. Actes du colloque de l'Association française pour l'Archéologie du Verre, Metz, nov. 2011*, Montagnac, Mergoïl, 2012, p. 269-276 (MI, 42).

Richier 2004 : RICHIER (A.), Le site de Cabassole (Arles, Bouches-du-Rhône), dans LANDURÉ (C.), PASQUALINI (M.) avec la coll. de GUILLICHER (A.), *Delta du Rhône Camargue antique, médiévale, moderne*, Aix-en-Provence, APA, 2004, p. 179-189 (BAP, suppl. 2).

Roussel-Ode 2015 : ROUSSEL-ODE (J.), Deux vases en verre d'époque médiévale découverts à Saillans (Drôme), *Bulletin de l'Association française pour l'Archéologie du verre*, 2015, p. 71-72.

Saldern 1974 : SALDERN (A. von), *Kunstmuseum Düsseldorf Glassammlung Hentrich, Antike und Islam*, Düsseldorf, Kunstmuseum Düsseldorf, 1974.

Saldern 1980 : SALDERN (A. von), *Glas von der Antike bis zum Jugendstil. Sammlung Hans Cohn*. Los Angeles/Cal., Mayence, von Zabern, 1980.

Whitehouse 2001 : WHITEHOUSE (D.), *Roman Glass in the Corning Museum of Glass*, vol. 2, Corning, Corning Museum, 2001.

